

Reiniging en onderhoud

Reinig en onderhoud uw apparaat zorgvuldig om er voor te zorgen dat het lang goed blijft werken.

Opmerking: Meer informatie vindt u in de digitale gebruiksaanwijzing door het inscannen van de QR-code in de inhoudsopgave of op www.bosch-home.com.

Trommel reinigen

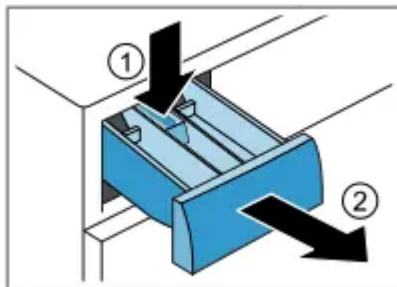
Kans op letsel!

Het permanent wassen op lage temperaturen en een ontbrekende beluchting van het apparaat kunnen de trommel beschadigen en kunnen letsels veroorzaken.

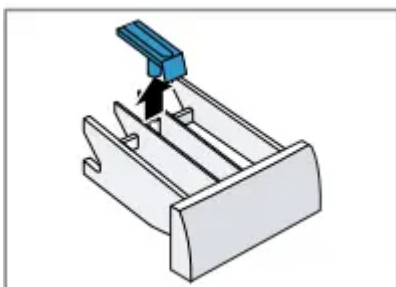
- Regelmatig een programma voor de reiniging van de trommel uitvoeren of met temperaturen van minstens 60°C wassen
- Het apparaat na elk gebruik bij een geopende deur en wasmiddellade laten drogen.
- Het programma Trommel reinigen zonder wasgoed met poederwasmiddel uitvoeren.

Schoonmaken van de wasmiddellade

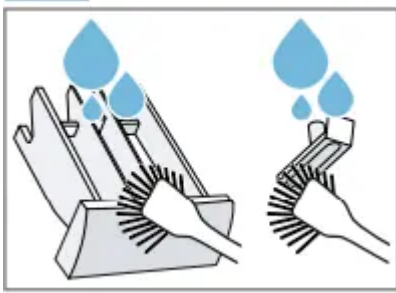
1. De wasmiddellade uittrekken.
2. Inzetstuk naar beneden drukken en de wasmiddellade verwijderen



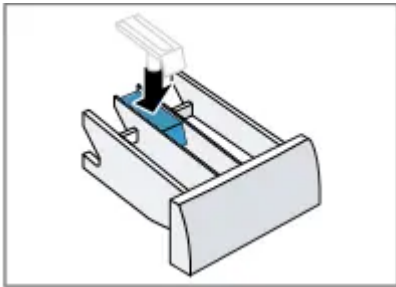
3. Het inzetstuk van onderen naar boven eruit trekken.



4. De wasmiddellade en het inzetstuk met water en borstel reinigen en drogen.



5. Het inzetstuk plaatsen en vastklikken



6. De opening voor de wasmiddellade reinigen.



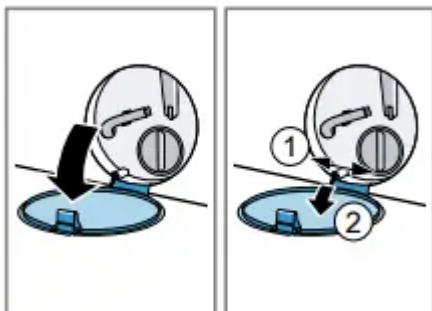
7. Schuif de wasmiddellade in het apparaat.

Afvoerpomp reinigen

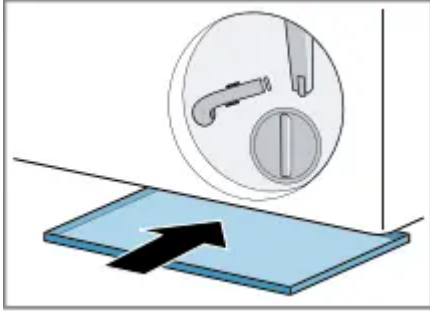
Reinig de afvoerpomp in geval van stringen, bijv. bij verstoppingen of geklapper.

Afvoerpomp legen

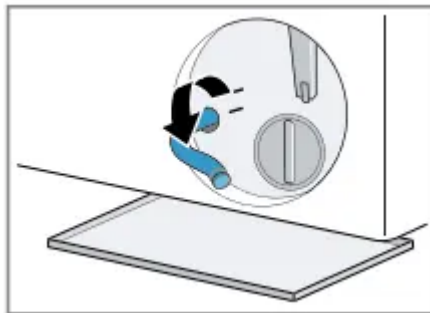
1. De kraan sluiten.
2. Het apparaat uitschakelen.
3. Stekker van het apparaat van het stroomnet scheiden.
4. De serviceklep openen en verwijderen.



5. Plaats een voldoende grote opvangbak onder de opening.



6. Neem de aftapslang uit de houder.

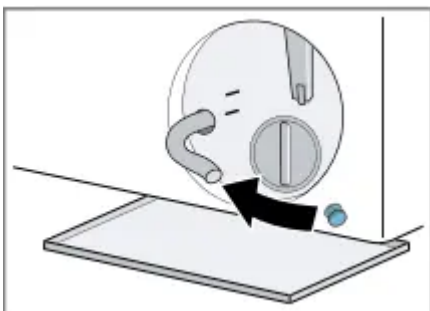


7. **VOORZICHTIG** - Kans op brandwonden! Het sop wordt heet bij het wassen met hoge temperaturen.

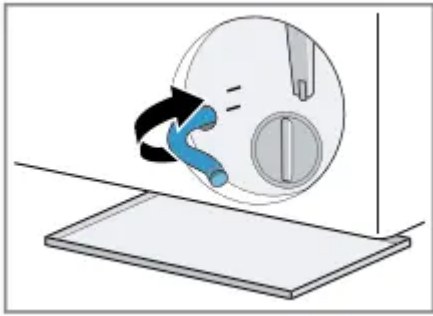
- Raak het hete sop niet aan. Trek het afsluitstopje los, om het wassop in de opvangbak te laten stromen.



8. Druk het stopje er weer op.

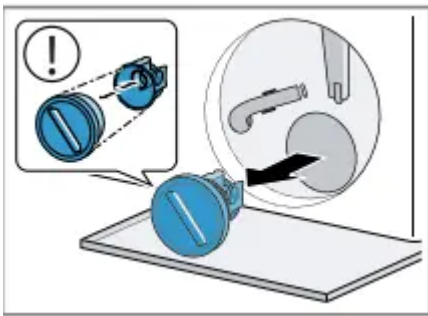


9. De aftapslang in de houder klemmen.

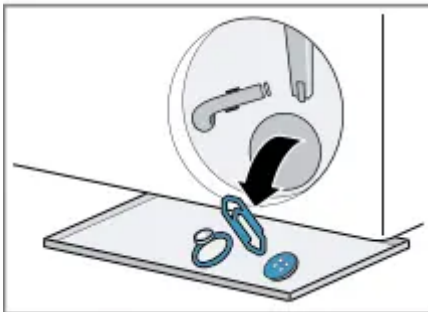


Afvoerpomp reinigen

1. Omdat er nog restwater in de pomp kan zitten, het deksel er voorzichtig uit draaien.
 - Door grote verontreinigingen kan het filterelement in het pomphuis vastzitten. Verontreinigingen losmaken en filterelement verwijderen.

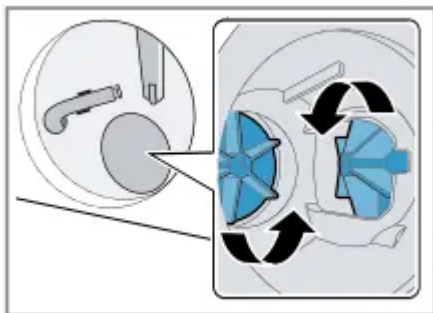


2. Binnenruimte, schroefdraad van het pompdeksel en pomphuis reinigen



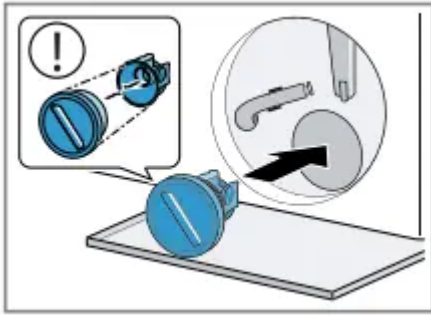
Het pompdeksel bestaat uit twee componenten die voor de reiniging kunnen worden gedemonteerd.

3. Ervoor zorgen dat de beide vleugelwielen kunnen worden gedraaid.

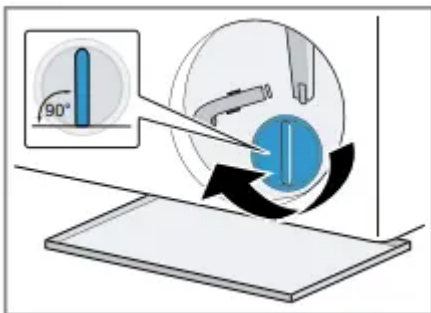


4. Breng het pompdeksel aan

- Controleer of de componenten van het pompdeksel correct gemonteerd zijn.

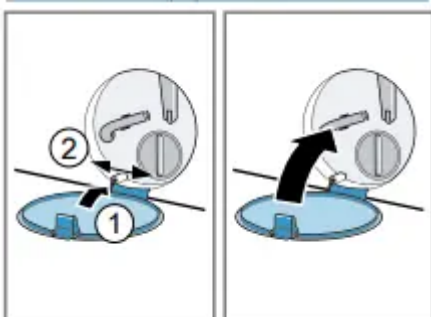


5. Het pompdeksel tot aan de aanslag aandraaien.



De greep van het pompdeksel moet verticaal staan.

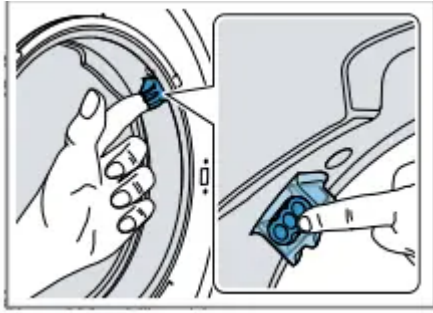
6. De serviceklep plaatsen en sluiten.



Inlaatopening in de rubbermanchet reinigen

Controleer regelmatig de inlaatopening in de rubbermanchet op verstoppingen en reinig de inlaatopening.

1. Open de apparaatdeur.
2. Verwijder de verstoppingen uit de inlaatopening



Storingen verhelpen

Kleinere storingen aan het apparaat kunt u zelf verhelpen. Raadpleeg voordat u contact opneemt met de klantenservice de informatie over het verhelpen van storingen. Zo voorkomt u onnodige kosten.

1. Het display is gedoofd en Start/Bijvullen knippert.

De energiebesparingsmodus is actief.

- ▶ Druk op een willekeurige button.
- ▶ Het display brandt weer.

2. "E:30 / -80"

- Afvoerbuis of waterafvoerslang is verstopt. ▶ Reinig de afvoerbuis en de waterafvoerslang
- Afvoerbuis of waterafvoerslang is geknikt of ingeklemd. ▶ Zorg ervoor dat de afvoerbuis en de waterafvoerslang niet geknikt of ingeklemd zijn.
- Afvoerpomp is verstopt. ▶ → "Afvoerpomp reinigen"
- Waterafvoerslang is te hoog aangesloten. ▶ Monteer de waterafvoerslang op maximaal 1 meter hoogte.
- Pompdeksel is niet correct in elkaar gezet. ▶ Zet het pompdeksel correct in elkaar.
- Wasmiddeldosering is te hoog. ▶ Directe maatregel: meng een eetlepel wasverzachter met 0,5 l water en giet dit mengsel in het linker compartiment (niet bij outdoor-, sportswear- en donstextiel). ▶ Reduceer bij de volgende wasbeurt met gelijke belading de hoeveelheid wasmiddel.
- Niet-toegestane verlenging aan de waterafvoerslang gemonteerd.

3. "E:30 / -80"

- ▶ Verwijder niet-toegestane verlengingen aan de waterafvoerslang. → "Apparaat aansluiten"

- Pompdeksel is niet volledig ingeschroefd. ► Zorg ervoor dat het pompdeksel tot aan de aanslag in het apparaat is geschroefd. De greep van het pompdeksel moet verticaal staan

4. "E:36 / -25 / -26"

- Afvoerpomp is verstopt. ► → "Afvoerpomp reinigen"

5. "E:38 / -25 / -26"

- Afvoerpomp is verstopt. ► → "Trommel reinigen"
- als de storing opnieuw wordt weergegeven, ► → "Afvoerpomp reinigen"
- Inlaatopening van de rubbermanchet is verstopt. ► → "Inlaatopening in de rubbermanchet reinigen"

6. E:60 / -2B"

- Het onbalansherkenningsysteem heeft het centrifugeren afgebroken wegens ongelijkmatige verdeling van het wasgoed. ► Verdeel het wasgoed opnieuw in de trommel

7. "E:35 / -10"

- Water in de bodembak. ► Sluit de kraan. ► Neem contact op met de klantenservice.

8. "E:35 / -10"

- Apparaat lekt. ► Sluit de kraan. ► Neem contact op met de klantenservice.

9. Alle andere foutcodes

- . Storing ► Neem contact op met de klantenservice.

10. "E:30/-20"

- Magneetventiel defect. ► Neem contact op met de klantenservice.
- Wasmiddeldosering is te hoog. ► Reduceer bij de volgende wasbeurt met gelijke belading de hoeveelheid wasmiddel
- Extra water gevuld. ► Vul tijdens het bedrijf geen extra water in het apparaat.

11. Apparaat werkt niet.

- Netstekker van de stroomkabel is niet ingestoken. ► Apparaat aansluiten op het elektriciteitsnet.
- De zekering in de zekeringenkast is in werking getreden. ► Controleer de zekering in de meterkast.
- Stroomvoorziening is uitgevallen. ► Controleer of de verlichting van de binnenruimte of andere apparaten functioneren

12. Programma start niet.

- Deur is niet gesloten.
1. Sluit de deur.
 2. Om het programma te starten, drukt u op Start/Bijvullen
 - Kinderbeveiliging is geactiveerd. ► → "Kinderslot deactiveren"
 - - Klaar in + is geactiveerd. ► Controleer of - Klaar in + is geactiveerd. → "Toetsen"
 - Wasgoed is ingeklemd tussen de deur.
 1. Open de deur opnieuw.
 2. Verwijder ingeklemd wasgoed.
 3. Sluit de deur.
 4. Om het programma te starten, drukt u op Start/Bijvullen

13. Deur kan niet worden geopend.

- Temperatuur is te hoog. ► Wacht tot de temperatuur is gedaald.
- Waterniveau is te hoog. ► Kies een geschikt programma voor het afpompen. → "Programma's"
- Stroomonderbreking. ► Open de deur met de noodontgrendeling. → "Noodontgrendeling"

14. Waswater wordt niet weggepompt.

- Afvoerbuïs of waterafvoerslang is verstopt. ► Reinig de afvoerbuïs en de waterafvoerslang.
- Afvoerbuïs of waterafvoerslang is geknikt of ingeklemd. ► Zorg ervoor dat de afvoerbuïs en de waterafvoerslang niet geknikt of ingeklemd zijn.
- Afvoerpomp is verstopt. ► → "Afvoerpomp reinigen"
- Waterafvoerslang is te hoog aangesloten. ► Monteer de waterafvoerslang op maximaal 1 meter hoogte.
- Pompdeksel is niet correct in elkaar gezet. ► Zet het pompdeksel correct in elkaar.
- Wasmiddeldosering is te hoog. ► Directe maatregel: meng een eetlepel wasverzachter met 0,5 l water en giet dit mengsel in het linker compartiment (niet bij outdoor-, sportswear- en donstextiel). ► Reduceer bij de volgende wasbeurt met gelijke belading de hoeveelheid wasmiddel.
- Niet-toegestane verlenging aan de waterafvoerslang gemonteerd. ► Verwijder niet-toegestane verlengingen aan de waterafvoerslang. → "Apparaat aansluiten"

- Pompdeksel is niet volledig ingeschroefd. ► Zorg ervoor dat het pompdeksel tot aan de aanslag in het apparaat is geschroefd. De greep van het pompdeksel moet verticaal staan.

15. Er stroomt geen water in het apparaat. Het wasmiddel werd niet ingespoeld.

- Start/Bijvullen werd niet ingedrukt. ► Druk op Start/Bijvullen
- Zeef in de watertoevoer is verstopt. ► Reinig de zeef in de watertoevoer
- Waterkraan is gesloten. ► Open de waterkraan.
- Watertoevoerslang is geknikt of ingeklemd.

16. Er stroomt geen water in het apparaat. Het wasmiddel werd niet ingespoeld.

- Zorg ervoor dat de watertoevoerslang niet is geknikt of ingeklemd.

17. Meermaals beginnen met centrifugeren.

- Het onbalanscontrolesysteem heft de onbalans op door het wasgoed meermaals te verdelen. ► Geen fout - geen handeling noodzakelijk.

18. De programmaduur wijzigt tijdens de wascyclus.

- Het programmaverloop wordt elektronisch geoptimaliseerd. Dat kan leiden tot wijzigingen in de programmaduur. ► Geen fout - geen handeling noodzakelijk.
- Het onbalanscontrolesysteem heft de onbalans op door het wasgoed meermaals te verdelen. ► Geen fout - geen handeling noodzakelijk.
- Schuimcontrolesysteem voert bij te hoge schuimvorming een extra spoelbeurt toe. ► Geen fout - geen handeling noodzakelijk.

19. Het water is in de trommel niet zichtbaar.

- Het water is onder het zichtbare bereik. ► Geen fout - geen handeling noodzakelijk. ► Vul tijdens het bedrijf geen extra water in het apparaat.

20. Trommel schokt na programmastart.

- Oorzaak is een interne motortest. ► Geen fout - geen handeling noodzakelijk.

21. In het compartiment bevindt zich restwater.

- Inzet in compartiment is verstopt. ► → "Schoonmaken van de wasmiddellade"

22. Trillingen en beweging van het apparaat tijdens het centrifugeren.

- Het apparaat is niet goed horizontaal gesteld. ► → "Stellen van het apparaat"
- Apparaatvoeten zijn niet gefixeerd. ► Zet de apparaatvoeten vast. → "Stellen van het apparaat"

23. Trommel draait, er stroomt geen water in het apparaat.

- Beladingsherkenning is actief. ► Geen fout, geen handeling noodzakelijk.

24. Sterke schuimvorming

- Wasmiddeldosering is te hoog. ► Directe maatregel: meng een eetlepel wasverzachter met 0,5 l water en giet dit mengsel in het linker compartiment (niet bij outdoor-, sportswear- en donstextiel). ► Reduceer bij de volgende wasbeurt met gelijke belading de hoeveelheid wasmiddel.

25. Hoog centrifugetoerental wordt niet bereikt.

- Laag centrifugetoerental is ingesteld. ► Stel bij de volgende wasbeurt een hoger centrifugetoerental in.
- Licht strijken is geactiveerd. ► Kies een geschikt programma voor de textielsoort.
- Onbalanscontrolesysteem compenseert onbalans door gereduceerd centrifugetoerental. ► Verdeel het wasgoed opnieuw in de trommel.

26. Programma centrifugeren start niet.

- Afvoerbuis of waterafvoerslang is verstopt. ► Reinig de afvoerbuis en de waterafvoerslang.
- Afvoerbuis of waterafvoerslang is geknikt of ingeklemd. ► Zorg ervoor dat de afvoerbuis en de waterafvoerslang niet geknikt of ingeklemd zijn.
- Het onbalansherkenningsysteem heeft het centrifugeren afgebroken wegens ongelijkmatige verdeling van het wasgoed. ► Verdeel het wasgoed opnieuw in de trommel.

27. Bruisend, sissend geluid.

- Water wordt onder druk in de wasmiddellade gespoeld. ► Geen fout - normaal bedrijfsgeluid.

28. Luid geluid tijdens het centrifugeren.

- Het apparaat is niet goed horizontaal gesteld. ► → "Stellen van het apparaat"
- Apparaatvoeten zijn niet gefixeerd. ► Zet de apparaatvoeten vast. → "Stellen van het apparaat"

29. Geklapper, gerammel in de pomp.

- Er is een vreemd voorwerp in de pomp gekomen. ► → "Afvoerpomp reinigen"
- Pomp is actief, het sop wordt afgepompt. ► Geen fout - normaal bedrijfsgeluid.

30. Kreukvorming

- Centrifugetoerental is te hoog. ► Stel bij de volgende wasbeurt een lager centrifugetoerental in
- De beladingshoeveelheid is te hoog. ► Reduceer bij de volgende wasbeurt de beladingshoeveelheid.

- Ongeschikt programma voor de textielsoort ingesteld. ► Kies een geschikt programma voor de textielsoort.

31. Wasmiddel of wasverzachter druppelt van de manchet en verzamelt zich op de deur of in de manchetplooï.

- Teveel wasmiddel/wasverzachter in de wasmiddellade. ► Let bij het doseren van het vloeibare wasmiddel en wasverzachter op de markering in de wasmiddellade en doseer niet daarboven.

32. Centrifugerresultaat is niet naar tevredenheid. Het wasgoed is te nat / te vochtig.

- Laag centrifugetoerental is ingesteld. ► Stel bij de volgende wasbeurt een hoger centrifugetoerental in. ► Start het programma Centrif..
- Licht strijken is geactiveerd. ► Kies een geschikt programma voor de textielsoort.

33. Centrifugerresultaat is niet naar tevredenheid. Het wasgoed is te nat / te vochtig

- ► Reinig de afvoerbuis en de waterafvoerslang.
- Afvoerbuis of waterafvoerslang is geknikt of ingeklemd. ► Zorg ervoor dat de afvoerbuis en de waterafvoerslang niet geknikt of ingeklemd zijn.
- Het onbalansherkenningsysteem heeft het centrifugeren afgebroken wegens ongelijkmatige verdeling van het wasgoed. ► Verdeel het wasgoed opnieuw in de trommel
- Onbalanscontrolesysteem compenseert onbalans door gereduceerd centrifugetoerental. ► Verdeel het wasgoed opnieuw in de trommel.

34. Resten wasmiddel op het vochtige wasgoed

- Wasmiddelen kunnen in water onoplosbare stoffen bevatten, welke zich op het wasgoed afzetten. ► Start het programma Spoelen.

35. Wasmiddelresten op het droge wasgoed.

- Wasmiddelen kunnen in water onoplosbare stoffen bevatten, welke zich op het wasgoed afzetten. ► Borstel het wasgoed na het wassen en drogen uit.

36. Er lekt water bij de waterafvoerslang.

- Waterafvoerslang is beschadigd. ► Vervang de beschadigde waterafvoerslang.
- Waterafvoerslang is niet correct aangesloten. ► Sluit de waterafvoerslang correct aan.
→ "Aansluitsoorten waterafvoer"

37. In het apparaat is geurvorming opgetreden.

- Vochtigheid en wasmiddelresten kunnen de bacteriegroei stimuleren. ► → "Trommel reinigen" ► Als u het apparaat niet gebruikt, laat dan de deur en wasmiddellade open zodat het restwater kan opdrogen.

Noodontgrendeling

Deur ontgrendelen

1. LET OP! Wegstromend water kan tot materiële schade leiden.
 - Open de deur niet als er water achter het glas te zien is. De noodontgrendeling met behulp van gereedschap naar onderen trekken en loslaten.
 - Het deurslot is ontgrendeld.
2. De serviceklep plaatsen en vastklikken
3. De serviceklep sluiten.

Transporteren, opslaan en afvoeren

Hier krijgt u uitleg over de manier waarop u het apparaat voorbereidt voor transport en opslag. Daarnaast leggen we u uit hoe u oude apparaten dient af te voeren.

1 Apparaat demonteren

Opmerking: Meer informatie vindt u in de digitale gebruiksaanwijzing door het inscannen van de QR-code in de inhoudsopgave of op www.bosch-home.com.

1. De kraan sluiten.
2. Watertoevoerslang legen.
3. Schakel het apparaat uit.
4. De stekker van het apparaat uit het stopcontact halen.
5. Het sop laten laten weglopen. → "Afvoer pomp reinigen"
6. De slangen demonteren

2 Transportbeveiligingen plaatsen

Zeker het apparaat voor transport met de transportbeveiligingen om schade te vermijden.

1. Verwijder de 4 afdekkapjes met behulp van een schroevendraaier.



Bewaar de afdekkapjes.

2. Monteer de 4 transportbeveiligingen. Houd daarbij de beschrijving → "Transportbeveiligingen verwijderen", Pagina 14 aan en ga in omgekeerde volgorde te werk.

3 Apparaat opnieuw in gebruik nemen

Voor meer informatie, zie → "Opstellen en aansluiten" -> "Voor het eerste gebruik"

4 Afvoeren van uw oude apparaat

Door een milieuvriendelijke afvoer kunnen waardevolle grondstoffen opnieuw worden gebruikt.

Service dienst

Als u vragen hebt over het gebruik, een storing aan het apparaat niet zelf kunt verhelpen of als het apparaat moet worden gerepareerd, neem dan contact op met onze servicedienst. Originele vervangende onderdelen die relevant zijn voor de werking in overeenstemming met de desbetreffende Ecodesign-verordening kunt u voor de duur van ten minste 10 jaar vanaf het moment van in de handel brengen van het apparaat binnen de Europese Economische Ruimte bij onze servicedienst verkrijgen.

Opmerking: Het inschakelen van de servicedienst in het kader van de fabrieksgarantievoorwaarden is gratis. Gedetailleerde informatie over de garantieperiode en garantievoorwaarden in uw land kunt u opvragen bij onze servicedienst, uw dealer of op onze website. Als u contact opneemt met de servicedienst, hebt u het productnummer (E-Nr.) en het productienummer (FD) van het apparaat nodig. De contactgegevens van de servicedienst vindt u in de meegeleverde servicedienstlijst of op onze website.

1 Productnummer (E-nr.) en productienummer (FD)

Het productnummer (E-Nr.) en het productienummer (FD) vindt u op het typeplaatje van het apparaat. Het typeplaatje bevindt zich afhankelijk van het model:

- aan de binnenkant van de deur.
- aan de binnenkant van de onderhoudsklep.
- aan de achterkant van het apparaat.

Om uw apparaatgegevens en de servicedienst-telefoonnummers snel terug te kunnen vinden, kunt u de gegevens noteren.

2 AQUA-STOP-garantie

In aanvulling op de garantieaanspraken tegen de verkoper op basis van de koopovereenkomst en op onze fabrieksgarantie wordt u schadeloos gesteld indien aan onderstaande voorwaarden wordt voldaan.

- Als door een fout in het AquaStopsysteem waterschade wordt veroorzaakt, dan vergoeden wij de schade van particuliere gebruikers. Om het waterbeveiligingssysteem te garanderen moet het apparaat op het elektriciteitsnet zijn aangesloten.

- De aansprakelijkheidsgarantie geldt voor de levensduur van het apparaat
- Voorwaarde voor aanspraak op garantie is dat het apparaat met AquaStop vakkundig en overeenkomstig ons installatievoorschrift is opgesteld en aangesloten; hiertoe behoort ook de vakkundig gemonteerde verlenging van de AquaStop (origineel toebehoren). Onze garantie heeft geen betrekking op defecte toevoerleidingen of armaturen tot aan de AquaStopaansluiting op de kraan.
- Tijdens het gebruik van een apparaat met AquaStop hoeft u er in principe niet bij te blijven resp. na het gebruik om veiligheidsredenen de kraan dicht te draaien. Alleen bij langere afwezigheid, bijvoorbeeld als u een paar weken op vakantie gaat, moet de kraan worden dichtgedraaid.

Warning

This content is compiled from multiple sources and is provided for reference purposes only. It may not be complete or fully applicable to all situations. If you are unable to resolve your issue, please contact the product manufacturer or an authorized service provider for official support.