

Use & Care Guide
Manual de Uso y Cuidado
Manuel d'entretien et d'utilisation

Kenmore^{®/MD}

200 Series Cordless 21.6V 2-in-1 Stick Vacuum

Aspiradora Vertical Inalámbrica 2 en 1 Serie 200 de 21,6 V

Aspirateur-balai sans fil 21,6 V 2-en-1 de la série 200

Model/Modelo/Modèle: DS2000

Vacuum Cleaner Help Line:
1-877-531-7321 (US) / 1-844-608-3081 (CA)
8:00am-5:00pm EST, M-F
www.kenmorefloorcare.com



TABLE OF CONTENTS

Before Using Your New Vacuum Cleaner	2
Packing List	2
Important Safety Instructions	3-5
Vacuum Cleaner Warranty	6
Parts and Features	7-8
Assembly Instructions	9-11
Operating Instructions	11-13
Vacuum Maintenance and Care	13-16
Troubleshooting	17-18
Requesting Assistance Or Service	Back Cover

BEFORE USING YOUR NEW VACUUM CLEANER

Read this Use & Care Guide. It will help you assemble and operate your new Kenmore vacuum cleaner in the safest and most effective way.

For more information about vacuum cleaner care and operation, call the Vacuum Cleaner Help Line at 1-877-531-7321 (US) / 1-844-608-3081 (CA). You will need the complete model and serial numbers when requesting information.

Your vacuum cleaner's model and serial numbers are located on the Model and Serial Number Plate. Use the space below to record the model number and serial number of your new Kenmore vacuum cleaner.

Model No. _____

Serial No. _____

Date of Purchase _____

Keep this book and your sales check (receipt) in a safe place for future reference.

PACKING LIST

Your KENMORE CORDLESS VACUUM CLEANER is packaged with the following parts and components included separately in the carton:

- | | |
|---|-------------------------------------|
| 1 Main Body (with Hand Vacuum
Pre-installed) | 1 Dusting Brush |
| 1 Motorized Nozzle | 1 Crevice Tool |
| 1 Charger | 1 HEPA Media Filter (Pre-installed) |
| 1 Charging Stand & Accessory
Storage | 1 Filter Basket (Pre-installed) |
| | 1 Charging Adapter |
| | 1 Use & Care Guide |

IMPORTANT SAFETY INSTRUCTIONS

WARNING!

READ ALL INSTRUCTIONS IN THIS GUIDE BEFORE ASSEMBLING OR USING YOUR VACUUM CLEANER. To reduce the risk of fire, electrical shock, injury to persons or damage when using your vacuum cleaner, follow all safety precautions listed below.

- Do not use or charge outdoors or on wet surfaces.
- Do not allow your vacuum to be used as a toy. Close attention is necessary when used by or near children, pets or plants.
- Use only manufacturer's recommended attachments. Do not use attachments other than those supplied with this vacuum.
- Do not handle charger, including charger plug, and charger terminals with wet hands.
- Do not use the charger with a damaged cord or plug. If the vacuum cleaner, charger or battery pack is not working as it should, has been dropped, damaged, left outdoors, or dropped in water, immediately discontinue use and call 1-877-531-7321 (US) / 1-844-608-3081 (CA) for assistance.
- Do not unplug charger by pulling on cord. To unplug charger, grasp the plug, not the cord.
- Do not put any object into openings. Do not use with any opening blocked; keep free of dust, lint, hair, and anything that may reduce air flow.
- Keep hair, loose clothing, fingers, and all parts of body away from openings and moving parts.
- Use extra care when cleaning on stairs.
- Do not use to pick up flammable or combustible liquids, such as gasoline, or use in areas where they may be present.
- Do not pick up anything that is burning or smoking, such as cigarettes, matches, or hot ashes.
- Do not pick up any liquids, especially toxic solutions such as chlorine bleach, ammonia, or drain cleaner.
- Do not use without dust cup and filter in place.
- Prevent unintentional starting. Ensure the product does not operate before connecting to hand vacuum, picking up or carrying the appliance.
- Do not carry the appliance with your finger on the switch.
- Do not attempt to charge the appliance with the switch in the on position.
- Do not attempt to use this charging adapter with any other product nor attempt to charge this product with another charging adapter.

IMPORTANT SAFETY INSTRUCTIONS

- To recharge vacuum, use only JODEWAY JOD-S-270050A1 charging adapter.
- Do not use an appliance that is damaged or modified. A damaged or modified appliance may exhibit unpredictable behavior resulting in fire, explosion or risk of injury.
- Do not immerse vacuum cleaner, or charging adapter in water or other liquids.
- Always turn the vacuum off before connecting or disconnecting accessories and the motorized nozzle.
- Store the cordless vacuum indoors. Put the vacuum away after use to prevent accidents.
- Keep the vacuum moving over the carpet surface at all times to avoid damaging the carpet fibers.
- Do not use in an enclosed space where vapors are present from paint, paint thinner, moth-proofing substances, flammable dust or other explosive or toxic materials.
- Do not pick up hard or sharp objects such as glass, nails, screws or coins that could damage the vacuum cleaner.
- To avoid excessive heat and damage to unit or batteries, do not operate the vacuum while charging.
- Do not expose an appliance to fire or excessive temperature. Exposure to fire or temperature above 265°F (130°C) may cause explosion.
- Leaks from battery cells can occur under extreme usage or temperature conditions. If the liquid gets on skin, wash quickly with water. If liquid gets into the eyes, flush them immediately with clean water for a minimum of 10 minutes. Seek medical attention.
- Store charger indoors in a cool, dry area, not exposed to weather to avoid electrical shock and/or damage to the vacuum cleaner.
- Changes or modifications to this unit not expressly approved by the party responsible for compliance could void the user's authority to operate the equipment.
- Charging improperly or at temperatures outside of the specified range may damage the battery and increase the risk of fire.
- You are responsible for making sure that your vacuum cleaner is not used by anyone who is unable to operate it properly.
- Have servicing performed by a qualified repair person using only identical replacement parts. This will ensure that the safety of the product is maintained.
- Do not modify or attempt to repair the appliance or the battery pack (as applicable) except as indicated in the instructions for use and care.

IMPORTANT SAFETY INSTRUCTIONS



WARNING

Any changes or modifications to this unit not expressly approved by the party responsible for compliance could void the user's authority to operate the equipment.

NOTE: This equipment has been tested and found to comply with the limits for a Class B digital device, pursuant to part 15 of the FCC Rules. These limits are designed to provide reasonable protection against harmful interference in a residential installation. This equipment generates, uses and can radiate radio frequency energy and, if not installed and used in accordance with the instructions, may cause harmful interference to radio communications. However, there is no guarantee that interference will not occur in a particular installation. If this equipment does cause harmful interference to radio or television reception, which can be determined by turning the equipment off and on, the user is encouraged to try to correct the interference by one or more of the following

measures:

- Reorient or relocate the receiving antenna.
- Increase the separation between the equipment and receiver.
- Connect the equipment into an outlet on a circuit different from that to which the receiver is connected.
- Consult the dealer or an experienced radio / TV technician for help.

Product Disposal

This product contains an internal Lithium-ion battery pack formulated from environmentally sensitive materials. This product must be disposed of properly with due care for the environment. Do not dispose of product with household garbage. Consult your local waste authority for information regarding available recycling or disposal options.



Li-ion

RECYCLE OR DISPOSE OF IN ACCORDANCE WITH FEDERAL AND LOCAL REGULATIONS.

SAVE THESE INSTRUCTIONS

Proper assembly and safe use of your vacuum cleaner are your responsibilities. Your vacuum cleaner is intended for **Household Use**. Read this Use & Care Guide carefully for important use and safety information. This guide contains safety statements under warning and caution symbols.

VACUUM CLEANER WARRANTY

LIMITED WARRANTY

FOR ONE YEAR from the date of sale (or, for deliveries in the State of California, one year from the date of delivery), this product is warranted against defects in material or workmanship.

WITH PROOF OF SALE a defective product will be replaced free of charge.

The Kenmore brand is used under license. Direct all claims for warranty service to: 1-877-531-7321 (US) / 1-844-608-3081 (CA).

This warranty does not cover filters or belts, which are expendable parts that can wear out from normal use within the warranty period.

This warranty is void if this product is ever used for anything other than private household purposes.

This warranty gives you specific legal rights, and you may also have other rights which vary from state to state.

Cleva North America, Inc., Greenville SC 29607

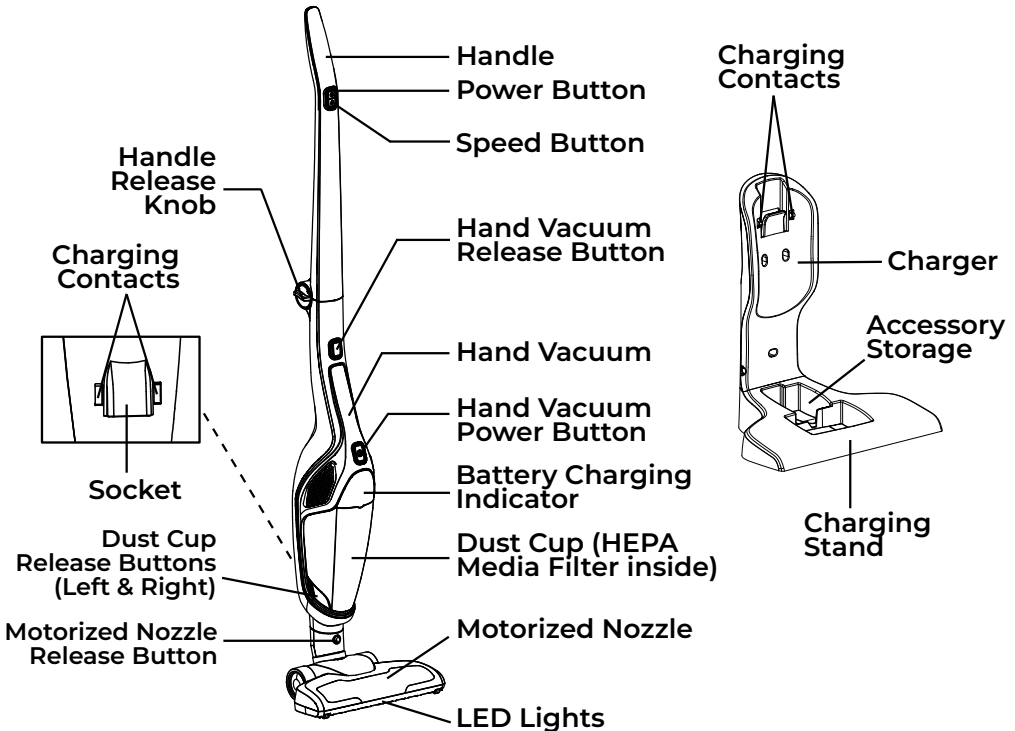
PARTS AND FEATURES

It is important to know your vacuum cleaner's parts and features to assure its proper and safe use. Review these before using your vacuum.

REPLACEMENT PARTS

Item	Part No.(US)	Part No.(CA)
Hand Vacuum	561126101	561126101
Dust Cup	561126102	561126102
Filter Basket	561126103	561126103
HEPA Media Filter	561126104	561126104
Main Housing	561126105	561126105
Motorized Nozzle	561126106	561126106
Charging Stand & Accessory Storage	561126107	561126107
Charger	561126108	561126108
Dusting Brush	561126109	561126109
Crevice Tool	561126110	561126110
Charging Adapter	561126111	561126111

To order a replacement part, call
1-877-531-7321 (US) /
1-844-608-3081 (CA).



PARTS AND FEATURES



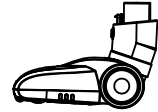
Main Housing



Hand Vacuum



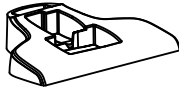
Dust Cup



Motorized Nozzle



Charger



Charging Stand
& Accessory
Storage



Dusting Brush



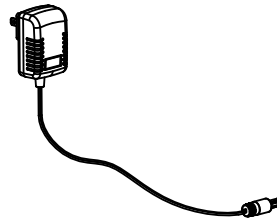
Crevice Tool



HEPA Media
Filter
(Pre-installed)



Filter Basket
(Pre-installed)



Charging Adapter



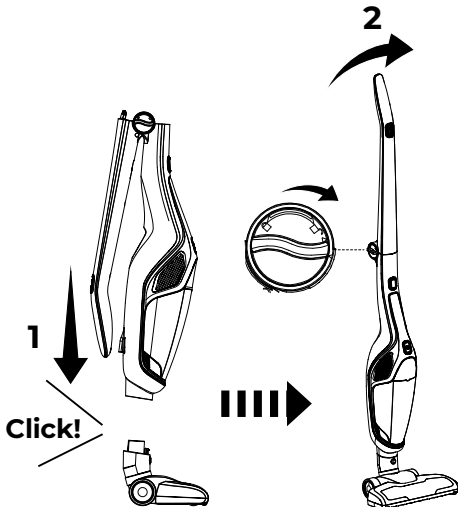
Please pay special attention to these hazard alert boxes, and follow any instructions given. **WARNING** statements alert you to such hazards as fire, electric shock, burns and personal injury. **CAUTION** statements alert you to such hazards as personal injury and/or property damage.

ASSEMBLY INSTRUCTIONS

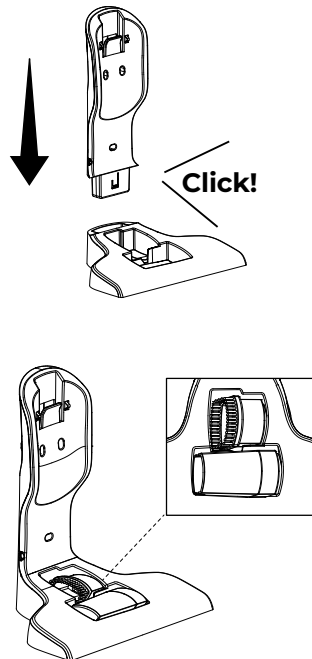
Before assembling the vacuum cleaner, check the **PACKING LIST** (Page 2). Use this list to verify that you have received all the components of your new Kenmore Cordless 2-in-1 Stick Vacuum.

1. Fit the vacuum main body into the motorized nozzle and lock into place.
2. Rotate the handle up to insert it into the body until a 'click' is heard.

To fold the handle down, rotate the handle release knob clockwise.



3. Assemble the charging stand by inserting the neck into the base. Place the assembled stand on a flat, level surface. The stand is also designed to store accessories.



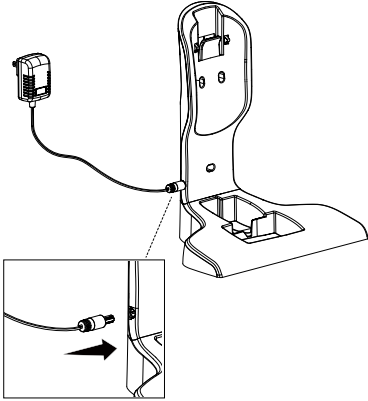
CHARGING

WARNING

Before charging make sure the vacuum cleaner is turned OFF.

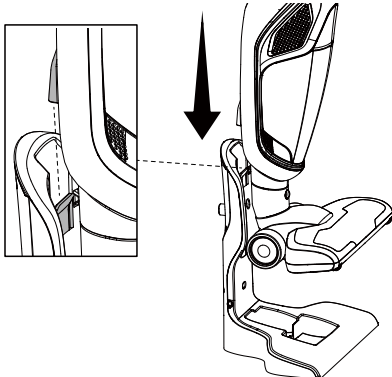
Make sure the vacuum cleaner is fully charged before first use.

1. Insert the charging adapter into the charger as illustrated.




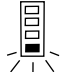
2. Plug the charging adapter into a power outlet.

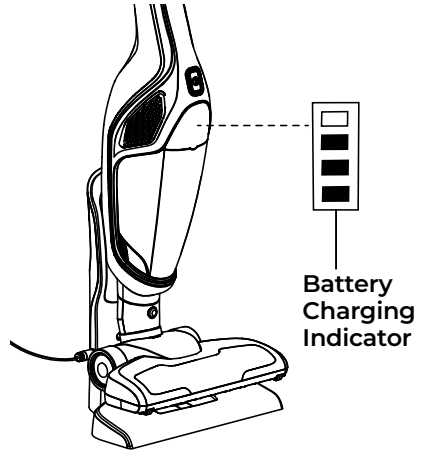
3. Lift the vacuum and slide down onto the charger until locked. Align the socket with the support rail of the charger. Ensure all charging contacts are clean and properly connected.



4. When charging, the battery charging indicator illuminates to show the charging status. The vacuum may take up to 3.5-5.5 hours to charge completely if fully discharged.

NOTE: The vacuum cleaner cannot be activated during charging.

Battery Charging Indicator	Status
	Fully charged
	Recharge required



NOTE: If the battery charging indicator does not illuminate when charging, ensure that:

- The vacuum cleaner is connected with the charger properly.
- The charging adapter is plugged into the power supply properly.

CHARGING

- The electrical supply at the outlet is powered on.
- The charging adapter is fully inserted into the charger.

NOTE: For improved battery performance, always keep the

vacuum cleaner on the charger while not in use.

Never charge the vacuum cleaner in temperatures above 104°F (40°C) or below 39.2°F (4°C). It is normal for the charger to become warm when charging.

OPERATING INSTRUCTIONS



CAUTION

Moving parts! To reduce the risk of personal injury, DO NOT touch the brushroll when vacuum is on. Contacting the brushroll while it is rotating can cut, bruise or cause other injuries. Always turn off before servicing. Use caution when operating near children or pets.

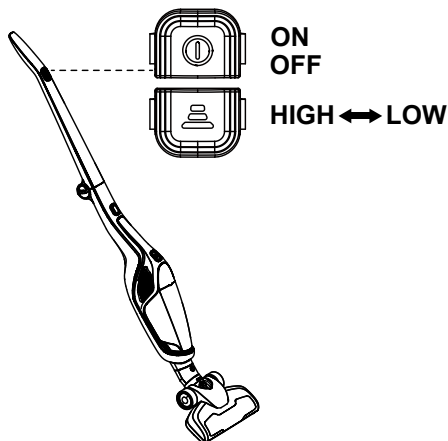


USING YOUR VACUUM CLEANER

Before vacuuming, check that the brushroll is clear from any obstructions such as hair or sharp objects to avoid scratching floors, and that the dust cup is empty.

1. To turn the vacuum cleaner on or off, press the power button. The vacuum defaults to the HIGH speed setting.
2. To switch between the HIGH and LOW speed settings, press the speed button.
3. **Low Speed Setting:** use when cleaning of hard floors and low pile rugs.

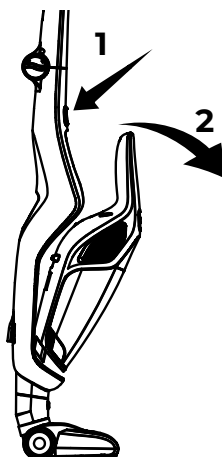
High Speed Setting: use when cleaning plush rugs and carpets or when additional cleaning power is required.



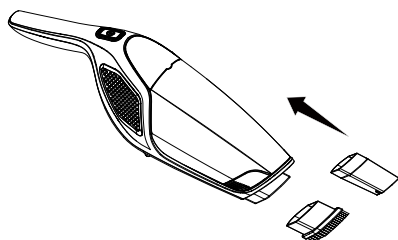
CLEANING WITH THE HAND VACUUM

Easily clean messes on furniture, upholstery, stairs and other hard-to-reach areas with the included accessories.

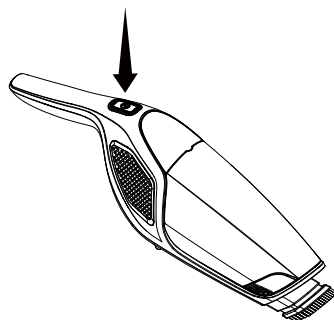
1. To remove the hand vacuum, press the hand vacuum release button to detach it from the main body.



2. Use the accessories provided by inserting the end of tool into the hand vacuum suction port.



3. To turn the hand vacuum on or off, press the power button. The hand vacuum operates only in HIGH speed.



4. To charge, turn off the hand vacuum. Replace the hand vacuum into the main body and place the whole unit onto the charger. Follow the charging instructions on page 10.

VACUUM MAINTENANCE AND CARE

CAUTION

To reduce the risk of an electric shock, remove the vacuum cleaner from the charger, and ensure the vacuum is turned off before performing any maintenance.

WARNING

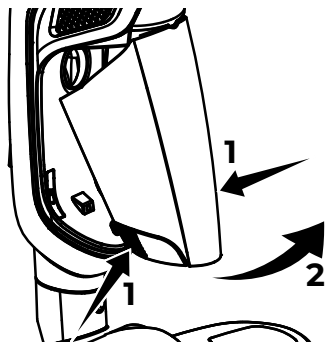
Do not operate the vacuum cleaner without filters in place.

EMPTYING THE DUST CUP AND CLEANING THE HEPA MEDIA FILTER

For best performance, empty dust cup after every use or once dust reaches MAX fill line.

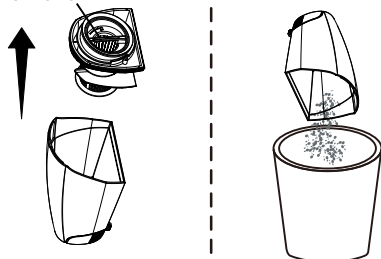
Never operate the vacuum cleaner without the dust cup and filter in place.

1. Ensure the vacuum is turned off.
2. Press the dust cup release buttons and remove the dust cup from the main body.



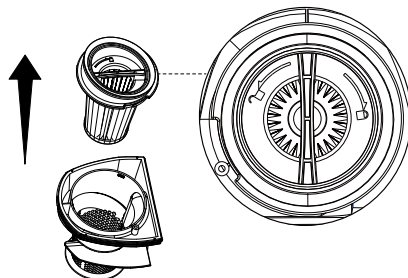
3. Lift up the filter handle to remove the filter basket from the dust cup. Empty the contents into a waste bin. Rinse the dust cup with water and wipe it dry.

Filter Handle



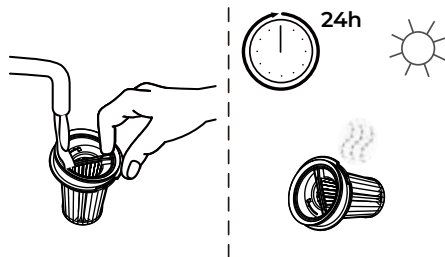
4. Rotate the filter handle to remove the HEPA media filter from the filter basket. With

a soft, dry brush, clean any accumulated debris from the filter and the filter basket. Rinse the filter basket with water and allow to air dry completely for 24 hours.

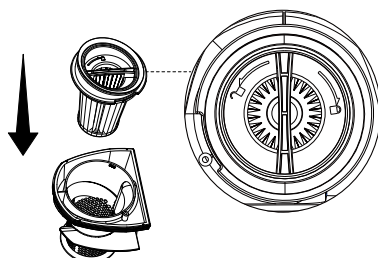


5. Wash the HEPA media filter if necessary. Hand wash in clean water. Allow to air dry completely for 24 hours.

IMPORTANT: The filter and other parts must be completely dry before reuse.

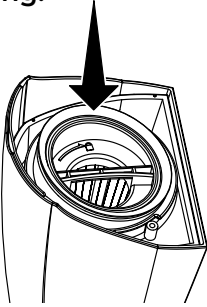


6. Reinstall the clean, dry filter into the basket.

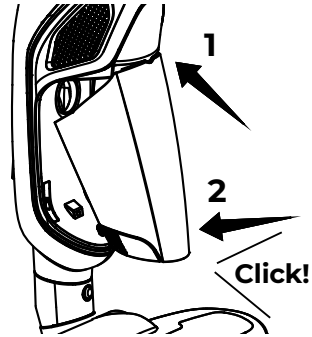


EMPTYING THE DUST CUP AND CLEANING THE HEPA MEDIA FILTER

7. Fit the filter basket into the dust cup ensuring an air tight seal is formed around the dust cup opening.



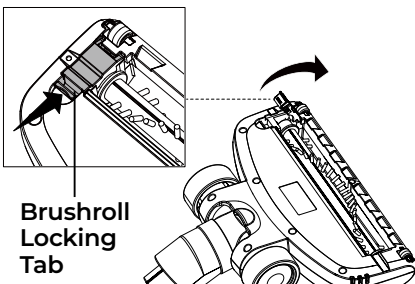
8. Reinstall the dust cup into the vacuum until you hear a 'click'.



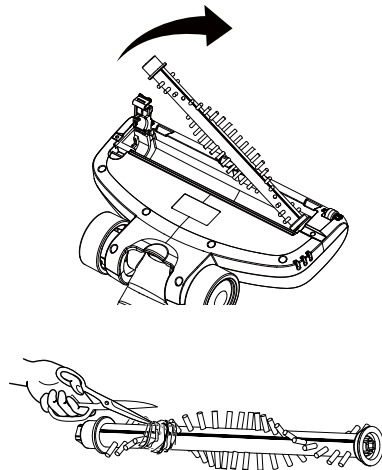
CLEANING THE MOTORIZED NOZZLE & BLOCKAGES

The motorized nozzle may accumulate debris (e.g., string, hair, fibers). Such debris can entangle the brushroll after long-time use, reducing cleaning efficacy. Prompt maintenance ensures optimal appliance performance.

1. Ensure the vacuum is turned off.
2. Lay the vacuum cleaner on the floor with the bottom up and the motorized nozzle flat.
3. Press the brushroll locking tab to unlock the brushroll.

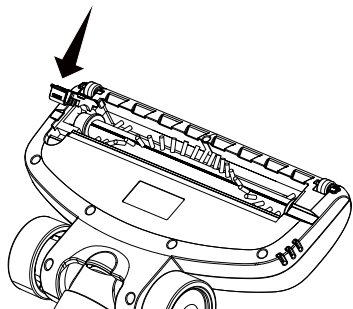
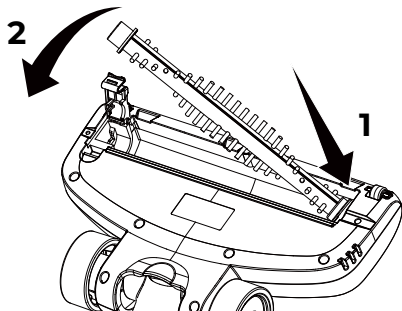


4. Lift the brushroll out of the housing. Clean off debris and anything wrapped around the brushroll.



CLEANING THE MOTORIZED NOZZLE & BLOCKAGES

5. Reinstall the brushroll. Align the drive-side end first, then insert the opposite end. Confirm the brushroll will spin freely. Press down the locking tab to secure in place.

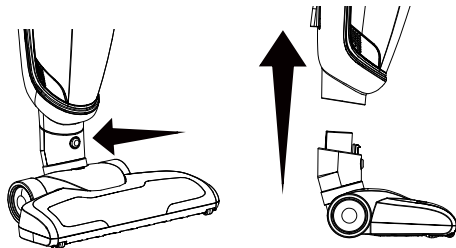


Brushroll Reset

If the brushroll is blocked or overloaded, the brushroll will stop turning and the LED lights on the nozzle will turn off. The nozzle motor will turn off while the unit motor stays on. Switch the unit off and remove the obstruction to reset the brushroll.

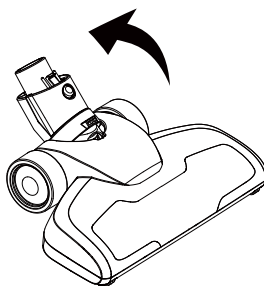
Hose Blockage Removal

1. Press the motorized nozzle release button, and pull the vacuum main body away from the motorized nozzle.



2. Bend the nozzle neck back to check for blockages. Carefully remove if any are found.

NOTE: Do not use scissors or other sharp objects to remove blockages to avoid damage.



3. Reattach vacuum main body to the motorized nozzle.

TROUBLESHOOTING

Review the table for solutions to minor performance problems. Any service needed, other than maintenance described in this Use & Care Guide, should be performed by a qualified service dealer.



WARNING

Ensure the vacuum cleaner is turned off and removed from the charger before performing maintenance to it. Failure to do so could result in electrical shock or personal injury.

PROBLEM	POSSIBLE CAUSE	SOLUTION
Vacuum will not power on.	Battery may be depleted.	Charge the battery as instructed on page 10.
	Wrong charger being used.	Be sure to use only the charger supplied with your product.
	Hand vacuum is not installed properly.	Remove hand vacuum and reattach ensuring that it is securely in place.
	Charging adapter is not fully plugged into the charger.	Be sure the charging adapter is fully inserted in the charger.
	Charging adapter is not fully plugged into power outlet.	Be sure charging adapter is fully plugged into outlet.
	The vacuum is overheated.	Turn off the vacuum. Check and remove any blockages in the nozzle, hose or filter. Let the vacuum cool down for 30 minutes to 1 hour.
The vacuum will not charge.	The vacuum cleaner is not connected correctly onto the charger.	Be sure the back of the vacuum is connected properly onto the charger and there is nothing obstructing the connections.
	Charging adapter is not plugged into outlet firmly.	Be sure the charging adapter is plugged in properly to the outlet, and the charging adapter is plugged into the charger.
	Debris accumulated on the metal charging contacts on the hand vacuum, main body and charger.	Be sure no debris is accumulated on the metal charging contacts on the hand vacuum, main body and charger.
	The electrical outlet is switched off.	Ensure that the outlet is supplying power to the charger.
	The charger is damaged.	Replace the charger. Call 1-877-531-7321 (US) / 1-844-608-3081 (CA).
	The battery charging indicator is damaged.	Call 1-877-531-7321 (US) / 1-844-608-3081 (CA) for assistance.

TROUBLESHOOTING

PROBLEM	POSSIBLE CAUSE	SOLUTION
Brushroll in the motorized nozzle is not turning.	Brushroll is jammed.	Remove obstruction. Follow instructions on page 14-15.
	Brushroll needs to be reset.	Turn the vacuum off and remove the obstruction, then turn back on.
	Brushroll is not installed properly.	Remove the brushroll and reinstall as instructed on page 14-15.
Vacuum is not picking up or suction power is weak.	Dust cup is full.	Empty the dust cup.
	Filter needs cleaning.	Follow filter cleaning instructions on page 13-14.
	Filter needs to be replaced.	To purchase parts call 1-877-531-7321 (US) / 1-844-608-3081 (CA).
	Battery may be depleted.	Charge the battery as instructed on page 10.
	Dust cup is installed incorrectly.	Check the dust cup for correct installation and ensure it is snapped firmly in place.
Dust escapes from vacuum.	Filter is missing or installed incorrectly.	Check the filter for correct installation. See page 13-14.
	Filter is damaged and needs to be replaced.	To purchase a replacement filter, call 1-877-531-7321 (US) / 1-844-608-3081 (CA).
	Dust cup is full or is installed incorrectly.	Empty dust cup or reinstall the dust cup correctly.
Vacuum turns off on its own.	Battery may be depleted.	Charge the battery as instructed on page 10.
	The filter being clogged leads to the motor overheating and turning off to cool down.	Follow filter cleaning instructions on page 13-14.
	The battery is damaged.	Call 1-877-531-7321 (US) / 1-844-608-3081 (CA) for assistance.

TABLA DE CONTENIDOS

Antes de usar su nueva aspiradora	1
Lista de piezas incluidas	1
Instrucciones de seguridad importantes	2-5
Garantía de la aspiradora	6
Piezas y características	7-9
Instrucciones de ensamblaje	10-12
Instrucciones de uso	12-14
Mantenimiento y cuidado de la aspiradora	14-18
Resolución de problemas	19-20
Solicitud de ayuda o reparaciones	Tapa posterior

ANTES DE USAR SU NUEVA ASPIRADORA

Lea esta guía de uso y cuidado. Lo ayudará a ensamblar y operar su nueva aspiradora Kenmore de la manera más segura y efectiva posible.

Por más información sobre el cuidado y operación de la aspiradora, llame a la Línea de ayuda para aspiradoras al 1-877-531-7321 (EE. UU.) / 1-844-608-3081 (Canadá). Necesitará el modelo completo y los números de serie al solicitar información.

El modelo de su aspiradora y los números de serie se ubican en la placa de modelo y número de serie. Use el siguiente espacio para registrar el número de modelo y el número de serie de su nueva aspiradora Kenmore.

N° de modelo _____

N° de serie _____

Fecha de compra _____

Guarde este libro y su boleta (recibo) de venta en un lugar seguro para usarlos como referencia a futuro.

LISTA DE PIEZAS INCLUIDAS

Su ASPIRADORA INALÁMBRICA KENMORE posee las siguientes piezas y componentes incluidos por separado en la caja:

- | | |
|--|--|
| 1 Unidad principal (con aspiradora de mano preinstalada) | 1 Herramienta para hendiduras |
| 1 Boquilla motorizada | 1 Filtro de medios HEPA (preinstalado) |
| 1 Cargador | 1 Cesto para el filtro (preinstalado) |
| 1 Soporte de carga y almacenamiento de accesorios | 1 Adaptador de carga |
| 1 Cepillo para polvo | 1 Guía de uso y cuidado |

INSTRUCCIONES DE SEGURIDAD IMPORTANTES

¡ADVERTENCIA!

LEA TODAS LAS INSTRUCCIONES DE ESTA GUÍA ANTES DE ENSAMBLAR O USAR SU ASPIRADORA. Para reducir el riesgo de incendio, descarga eléctrica, lesiones a personas o daños al usar su aspiradora, siga todas las precauciones de seguridad indicadas a continuación.

- No use ni cargue en exteriores o sobre superficies mojadas.
- No permita que se utilice como un juguete. Se debe prestar estricta atención cuando es usado por niños o cuando se use cerca de ellos, de mascotas o de plantas.
- Utilice solo los accesorios recomendados por el fabricante. No use accesorios que no sean los incluidos con esta aspiradora.
- No manipule el cargador, incluido el enchufe, ni las terminales de carga con las manos mojadas.
- No utilice el cargador si el cable o la clavija están dañados. Si la aspiradora, el cargador o la batería no funcionan como deberían, o si se han caído, dañado, dejado en exteriores o caído al agua, deje de usarlos inmediatamente y llame al 1-877-531-7321 (Estados Unidos) / 1-844-608-3081 (Canadá) para obtener ayuda.
- No desconecte el cargador tirando del cable. Para desconectar el cargador, sujete el enchufe, no el cable.
- No ponga objetos sobre las aberturas. No utilizar si las aberturas están bloqueadas; mantenga las aberturas libres de polvo, cabellos, pelusas y cualquier cosa que pueda reducir el flujo de aire.
- Mantenga su cabello, ropas holgadas, dedos y partes de su cuerpo lejos de las aberturas y piezas móviles del producto.
- Tenga precaución adicional al limpiar en escaleras.
- No use el producto para aspirar líquidos combustibles o inflamables, como gasolina, ni lo use en áreas donde tales elementos puedan estar presentes.
- No aspire elementos que estén en llamas o humeando, tales como cigarrillos, fósforos o cenizas calientes.
- No aspire ningún líquido, especialmente soluciones tóxicas, como blanqueador con cloro, amoníaco o limpiador de drenaje.
- No usar sin el contenedor de polvo y filtro instalados.
- Evite los arranques accidentales. Asegúrese de que el producto no funcione antes de conectarlo a la aspiradora de mano, recoger o llevar el aparato.
- No transporte el electrodoméstico con su dedo sobre el interruptor.
- No intente cargar el

INSTRUCCIONES DE SEGURIDAD IMPORTANTES

electrodoméstico con el interruptor en la posición de encendido.

- No intente usar este adaptador de carga con otro producto ni intente cargar este producto con otro adaptador de carga.
- Para recargar la aspiradora, utilice solo el adaptador de carga JODEWAY JOD-S-270050A1.
- No use un electrodoméstico dañado o modificado. Los electrodomésticos dañados o modificados pueden presentar un comportamiento impredecible, provocando incendios, explosiones o riesgo de lesiones.
- No sumerja la aspiradora ni el adaptador de carga en agua u otros líquidos.
- Apague siempre la aspiradora antes de conectar o desconectar los accesorios y la boquilla motorizada.
- Almacene la aspiradora inalámbrica en interiores. Almacene la aspiradora lejos de alcance para evitar accidentes.
- Mantenga la aspiradora moviéndose sobre la superficie alfombrada en todo momento para así evitar que las fibras de la alfombra se dañen.
- No usar en un espacio confinado donde pueda haber presentes vapores de pintura, diluyente, sustancias antipolillas, polvo inflamable y otros materiales explosivos o tóxicos.
- No aspire objetos duros o filosos, como vidrio, clavos, tornillos o monedas, ya que puede dañar la aspiradora.
- Para evitar que se acumule calor excesivo en la unidad o en las baterías, no opere la batería mientras la está cargando.
- No exponga un electrodoméstico al fuego o temperaturas excesivas. La exposición al fuego o a temperaturas sobre los 265 °F (130 °C) puede provocar una explosión.
- Una batería puede tener una fuga bajo condiciones extremas de temperatura o uso. Si cae líquido sobre la piel, lave rápidamente con agua. Si cae líquido a los ojos, enjuáguese inmediatamente con agua limpia durante al menos 10 minutos. Busque atención médica.
- Almacene el cargador en interiores, en una zona seca y fresca, no expuesto al clima, para evitar descargas eléctricas o daños a la aspiradora.
- Los cambios o modificaciones a esta unidad no aprobados expresamente por el responsable del cumplimiento anularían la autoridad del usuario para operar el equipo.
- Una recarga inadecuada o a temperaturas fuera del rango especificado podría dañar la batería y aumentar el riesgo de incendio.
- Usted es responsable de asegurarse de que su aspiradora

INSTRUCCIONES DE SEGURIDAD IMPORTANTES

no sea usada por quienes no puedan operarla correctamente.

- Haga que las reparaciones las realice un técnico especializado, usando piezas de repuesto idénticas. Esto garantiza que se mantenga la seguridad del producto.
- No modifique ni intente reparar el electrodoméstico ni la batería (según aplique), salvo según se indica en las Instrucciones de uso y cuidado.



ADVERTENCIA

Cualquier cambio o modificación no aprobados expresamente por la parte responsable del cumplimiento podría anular la autoridad del usuario para utilizar el aparato.

NOTA: Este equipo ha sido probado por cuanto a su cumplimiento con los límites de un dispositivo digital Clase B, según el inciso 15 de las Regulaciones FCC. Estos límites están diseñados para proporcionar una correcta protección contra interferencias perjudiciales en instalaciones residenciales.

Este equipo genera, usa y puede irradiar energía de radiofrecuencias y, de no instalarse y usarse según las instrucciones, puede provocar interferencia dañina sobre las comunicaciones por radio. Sin embargo, no existe garantía alguna de que no puedan producirse interferencias en una

instalación en particular.

Si este equipo provoca interferencias perjudiciales en la recepción de radio o televisión, lo cual se puede determinar con tan solo apagar y encender el equipo, se recomienda corregir tales interferencias mediante uno o más de los métodos que se indican a continuación:

- Cambie la posición o el lugar de la antena receptora.
- Aumente la separación entre el equipo y el receptor.
- Conecte el equipo a una toma de corriente de un circuito distinto al que está conectado el receptor.
- Consulte al representante de ventas o a un técnico de radio/TV cualificado para obtener asistencia.

Desecho del producto

Este producto contiene un paquete interno de baterías de iones de litio formulado a partir de materiales que pueden causar daño ecológico. Este producto se debe desechar adecuadamente, cuidando correctamente del medioambiente. No deseche el producto junto con la basura doméstica corriente. Consulte a su autoridad de eliminación local para obtener información sobre la disponibilidad de opciones de reciclaje o eliminación.

INSTRUCCIONES DE SEGURIDAD IMPORTANTES



RECICLE O DESECHE SEGÚN LAS REGULACIONES FEDERALES Y LOCALES.

GUARDE ESTAS INSTRUCCIONES

El correcto ensamblaje y el uso seguro de su aspiradora son su responsabilidad. Su aspiradora está diseñada solo para **uso doméstico**. Lea esta guía de uso y cuidado para obtener información importante sobre uso y seguridad. Esta guía contiene afirmaciones de seguridad bajo símbolos de advertencia y precaución.

GARANTÍA DE LA ASPIRADORA

GARANTÍA LIMITADA

DURANTE UN AÑO a contar de la fecha de venta (o, para entregas en el Estado de California, un año a partir de la fecha de entrega), este producto está garantizado contra defectos en sus materiales o fabricación.

Un producto defectuoso puede reemplazarse por uno nuevo, de manera gratuita, considerando que se presente una **PRUEBA DE VENTA**.

La marca Kenmore se utiliza bajo licencia. Dirija sus reclamaciones de garantía a: 1-877-531-7321 (Estados Unidos) / 1-844-608-3081 (Canadá).

Esta garantía no cubre los filtros ni correas, las cuales son piezas desechables que pueden desgastarse debido al uso normal dentro del periodo de garantía.

Esta garantía queda nula si el producto llega a usarse para algún propósito que no sea el uso privado doméstico. Esta garantía le entrega derechos legales específicos que pueden variar según su estado (podría tener otros derechos adicionales).

Cleva North America, Inc., Greenville SC 29607

PIEZAS Y CARACTERÍSTICAS

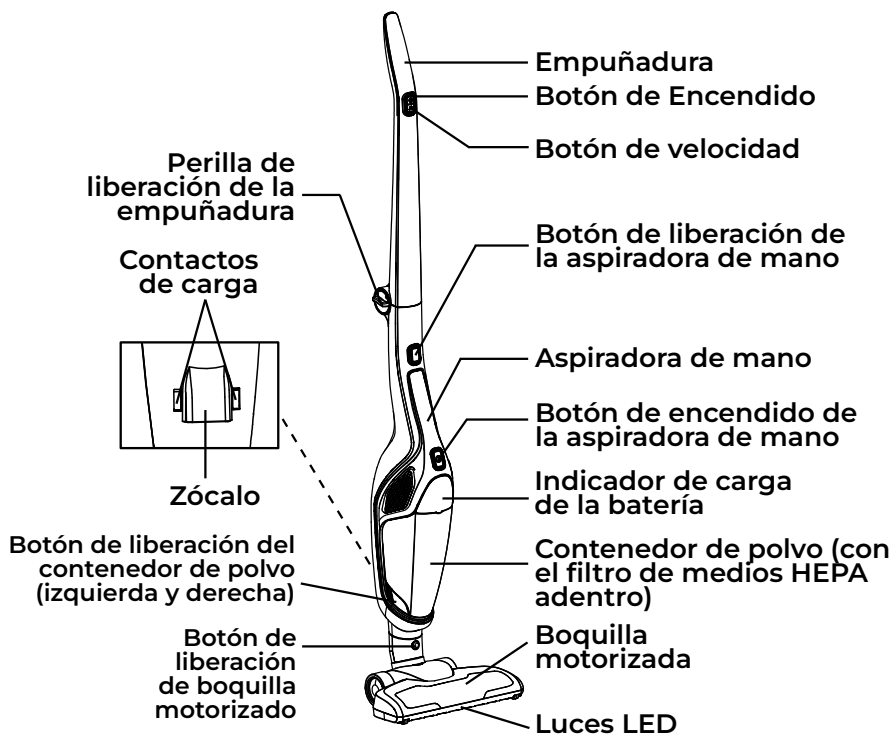
Es importante conocer las partes y características de su aspiradora para garantizar su uso adecuado y seguro. Revise estas indicaciones antes de usar su aspiradora.

PIEZAS DE REPUESTO

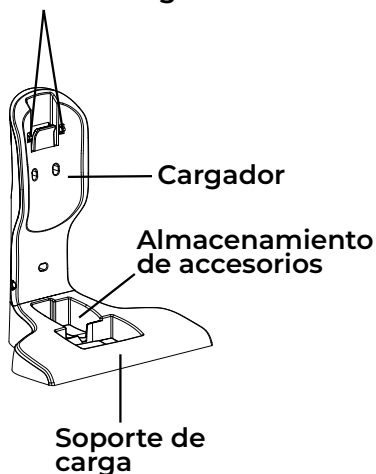
Artículo	N° de parte (Estados Unidos)	N° de parte (Canadá)
Aspiradora de mano	561126101	561126101
Contenedor de polvo	561126102	561126102
Cesto para el filtro	561126103	561126103
Filtro de medios HEPA	561126104	561126104
Carcasa principal	561126105	561126105
Boquilla motorizada	561126106	561126106
Soporte de carga y almacenamiento de accesorios	561126107	561126107
Cargador	561126108	561126108
Cepillo para polvo	561126109	561126109
Herramienta para hendiduras	561126110	561126110
Adaptador de carga	561126111	561126111

Para solicitar una pieza de repuesto, llame al 1-877-531-7321 (EE. UU.) / 1-844-608-3081 (Canadá).

PIEZAS Y CARACTERÍSTICAS



Contactos de carga



PIEZAS Y CARACTERÍSTICAS



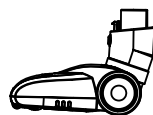
Carcasa principal



Aspiradora de mano



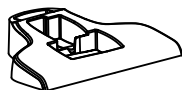
Contenedor de polvo



Boquilla motorizada



Cargador



Soporte de carga y almacenamiento de accesorios



Cepillo para polvo



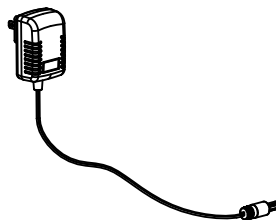
Herramienta para hendiduras



Filtro de medios HEPA (preinstalado)



Cesto para el filtro (preinstalado)



Adaptador de carga



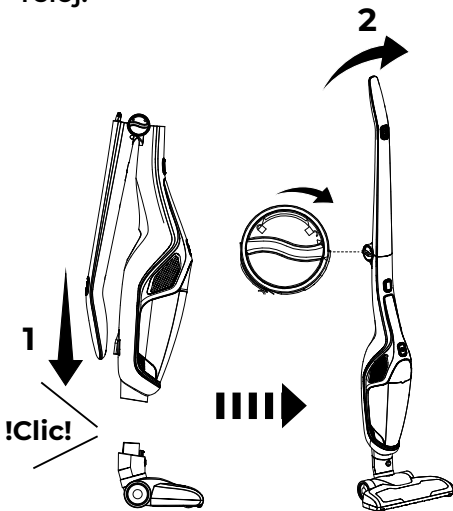
Preste especial atención a estos cuadros de alerta de peligro y siga todas las instrucciones indicadas. Las declaraciones de **ADVERTENCIA** lo alertan sobre riesgos tales como incendio, descarga eléctrica, quemaduras y lesiones personales. Las declaraciones de **PRECAUCIÓN** lo alertan sobre riesgos tales como lesiones personales o daño a la propiedad.

INSTRUCCIONES DE ENSAMBLAJE

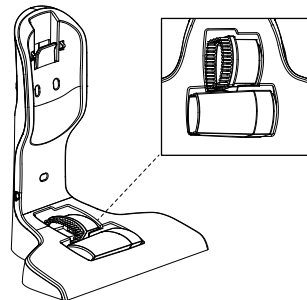
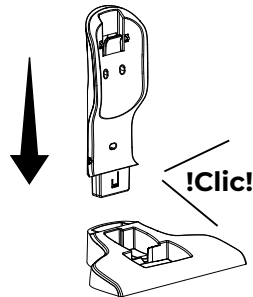
Antes de ensamblar la aspiradora, revise la **LISTA DE PIEZAS INCLUIDAS** (Página 1). Use esta lista para verificar que ha recibido todos los componentes de su nueva aspiradora vertical inalámbrica 2 en 1 Kenmore.

1. Coloque la unidad principal en la boquilla motorizada y fíjela en posición.
2. Gire la empuñadura hacia arriba para introducirla en el cuerpo hasta que se oiga un «clic».

Para plegar la empuñadura hacia abajo, gire la perilla de liberación de la empuñadura en el sentido de las agujas del reloj.



3. Monte el soporte de carga insertando el cuello en la base. Coloque el soporte montado sobre una superficie plana y nivelada. El soporte también está diseñado para guardar accesorios.



CARGA

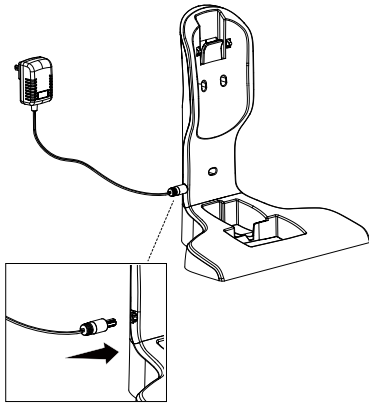


ADVERTENCIA

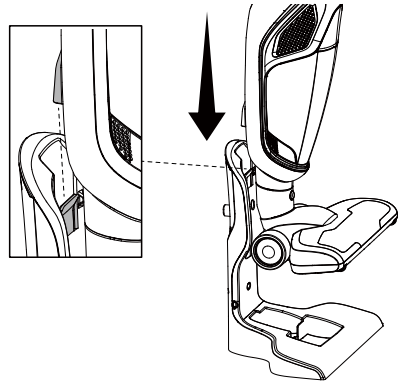
Antes de cargarla, asegúrese de que la unidad esté apagada.

Asegúrese de que la aspiradora esté completamente cargada antes de usarla por primera vez.

1. Inserte el adaptador de carga en el cargador como se indica en la ilustración.



2. Enchufe el adaptador de carga en la toma de corriente.
3. Levante la aspiradora y deslícela hacia abajo en el cargador hasta que quede bloqueada. Alinee el zócalo con el riel de soporte del cargador. Asegúrese de que todos los contactos de carga están limpios y correctamente conectados.

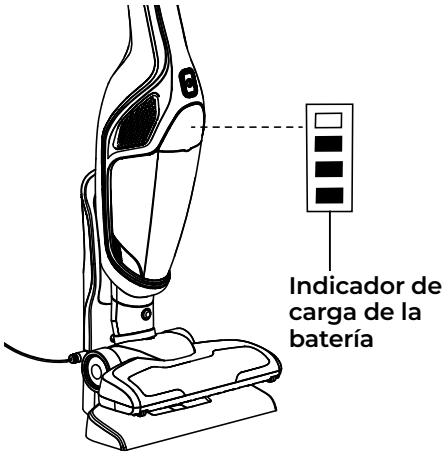


4. Durante la carga, el indicador de carga de la batería se ilumina para mostrar el estado de carga. La aspiradora puede tardar hasta 3.5-5.5 horas en cargarse por completo si está totalmente descargada.

NOTA: La aspiradora no puede activarse durante la carga.

Indicador de carga de la batería	Estado
	Totalmente cargado
	Recarga requerida

CARGA



NOTA: Si no se ilumina el indicador de carga de la batería durante la carga, compruebe lo siguiente:

- La aspiradora está conectada correctamente al cargador.
- El adaptador de carga está conectado correctamente al suministro de alimentación.
- El suministro eléctrico de la toma de corriente está activado.
- El adaptador de carga está completamente insertado en el cargador.

NOTA: Para mejorar el rendimiento de la batería, mantenga siempre la aspiradora en el cargador cuando no la esté usando.

Nunca cargue la aspiradora a temperaturas superiores a 40°C (104°F) o por debajo de 4°C (39,2°F). Es normal que el cargador se caliente durante la carga.

INSTRUCCIONES DE USO



PRECAUCIÓN

¡Piezas móviles! Para reducir el riesgo de lesiones personales, NO toque el cepillo de rodillo mientras la aspiradora esté encendida. Tocar el cepillo de rodillo mientras está girando puede cortar, golpear o provocar otras lesiones. Apague siempre el producto antes de repararlo. Tenga cuidado al usarlo cerca de niños o mascotas.

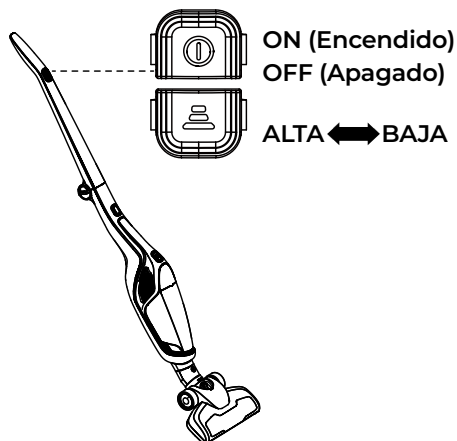


USO DE SU ASPIRADORA

Antes de aspirar, compruebe que el contenedor de polvo esté vacío y que el cepillo de rodillo esté libre de cualquier obstrucción como pelo u objetos afilados, para así evitar arañar el piso.

1. Para encender o apagar la aspiradora, pulse el botón de encendido. La aspiradora se pone por defecto en el ajuste de velocidad ALTA.
2. Para cambiar entre los ajustes de velocidad ALTA y BAJA, pulse el botón de velocidad.
3. **Velocidad baja:** para limpiar suelos duros y alfombras de pelo fino.

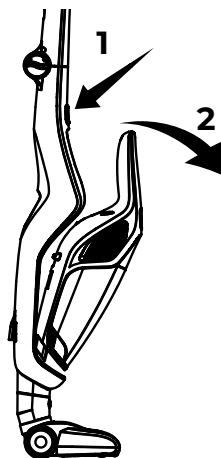
Velocidad alta: para limpiar alfombras de felpa y moquetas, o cuando se requiera una potencia de limpieza adicional.



CÓMO LIMPIAR CON LA ASPIRADORA DE MANO

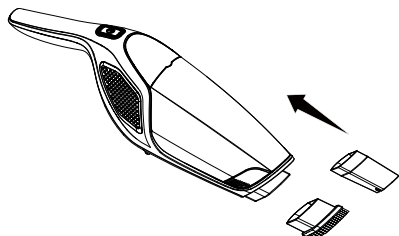
Limpie fácilmente suciedad en muebles, tapices, escaleras y otras áreas de difícil acceso, usando los accesorios incluidos.

1. Para sacar la aspiradora de mano, presione el botón de liberación de la aspiradora de mano y sáquela de la unidad principal.

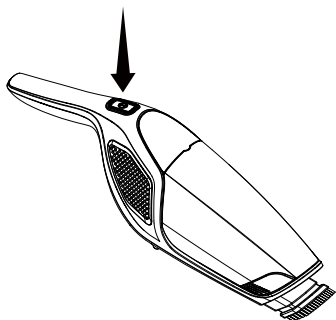


CÓMO LIMPIAR CON LA ASPIRADORA DE MANO

2. Use los accesorios incluidos insertando el extremo de la herramienta en el puerto de succión de la aspiradora de mano.



3. Para encender o apagar la aspiradora de mano, pulse el botón de encendido. La aspiradora de mano funciona sólo en velocidad ALTA.



4. Para cargar, apague la aspiradora de mano. Vuelva a colocar la aspiradora de mano en el cuerpo principal y coloque toda la unidad en el cargador. Siga las instrucciones de carga de la página 11-12.

MANTENIMIENTO Y CUIDADO DE LA ASPIRADORA

PRECAUCIÓN

Antes de realizar cualquier servicio de mantenimiento, retire la aspiradora del cargador y asegúrese de que la aspiradora esté apagada con el fin de reducir el riesgo de una descarga eléctrica.

ADVERTENCIA

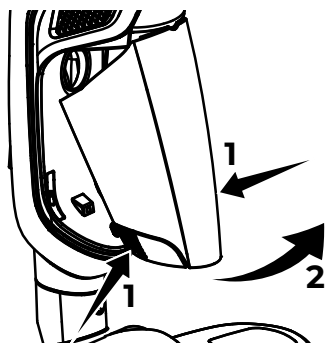
No utilice la aspiradora si los filtros no están colocados en su lugar.

VACIADO DEL CONTENEDOR DE POLVO Y LIMPIEZA DEL FILTRO DE MEDIOS HEPA

Para obtener el máximo rendimiento, vacíe el contenedor de polvo después de cada uso o una vez que el polvo alcance la línea de llenado MAX.

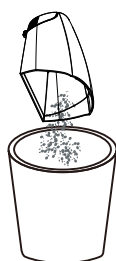
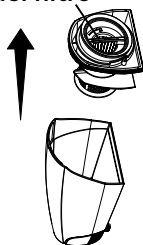
Jamás use la aspiradora sin el contenedor de polvo y filtro instalados.

1. Asegúrese de que la aspiradora esté apagada.
2. Pulse los botones de liberación del contenedor de polvo y extráigalo del cuerpo principal.

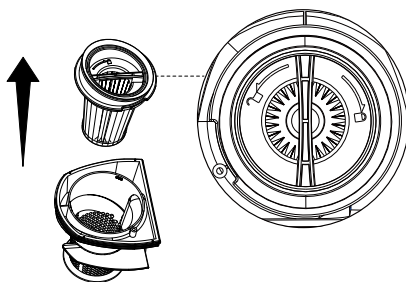


3. Levante el mango del filtro para retirar la cesta del filtro del contenedor de polvo. Vacíe el contenido en un contenedor de basura. Enjuague el contenedor de polvo con agua y séquelo con un paño.

Mango del filtro

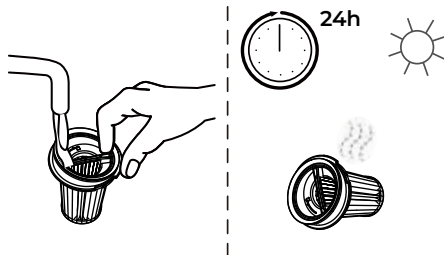


4. Gire el mango del filtro para retirar el filtro de medios HEPA de la cesta del filtro. Limpie cualquier sedimento acumulado usando un cepillo suave y seco desde las pantallas internas del filtro y cesto del filtro. Enjuague la cesta del filtro con agua y déjela secar al aire completamente durante 24 horas.



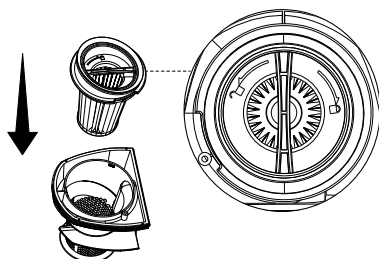
5. Lave el filtro de medios HEPA si es necesario. Lave a mano con agua limpia. Deje secar al aire completamente durante 24 horas.

IMPORTANTE: El filtro y las demás piezas deben estar completamente secos antes de reutilizarlos.

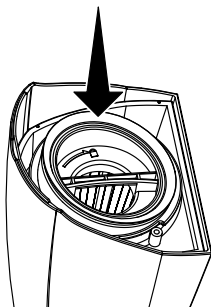


VACIADO DEL CONTENEDOR DE POLVO Y LIMPIEZA DEL FILTRO DE MEDIOS HEPA

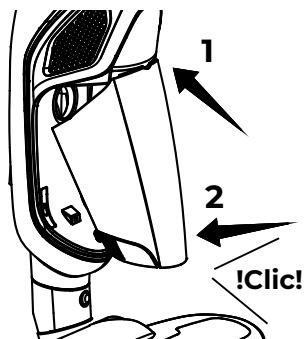
6. Reinstale el filtro limpio y seco en el cesto.



7. Coloque el cesto en el contenedor de polvo asegurándose de que se forme un sello hermético alrededor de la abertura del contenedor de polvo.



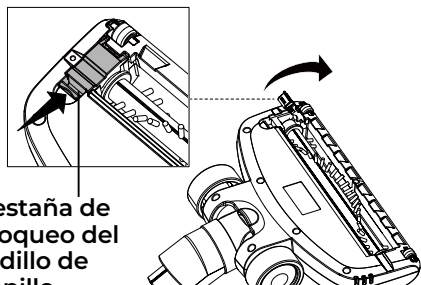
8. Reinstale el contenedor de polvo a la aspiradora hasta que escuche un sonido de "clic".



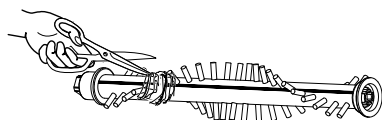
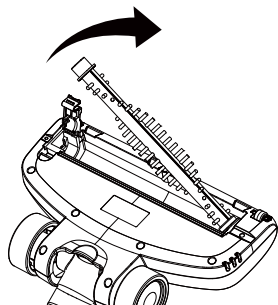
LIMPIEZA DE LA BOQUILLA MOTORIZADA Y BLOQUEOS

La boquilla motorizada puede acumular sedimentos (por ejemplo, tales como hebras, pelos y fibras). Estos residuos pueden enredar el rodillo de cepillo después de un uso prolongado, reduciendo la eficacia de la limpieza. Un mantenimiento oportuno garantiza un rendimiento óptimo del aparato.

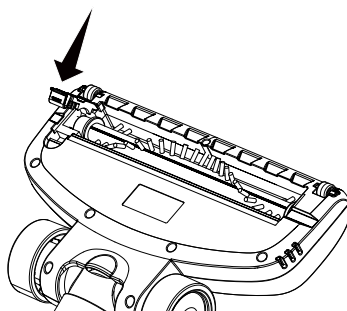
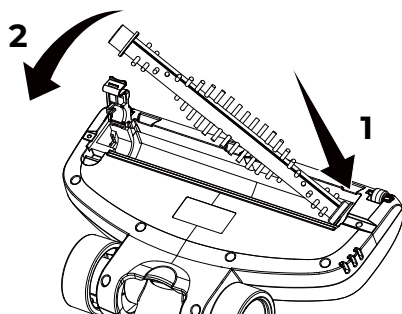
1. Asegúrese de que la aspiradora esté apagada.
2. Coloque la aspiradora sobre el piso con la parte inferior hacia arriba y la boquilla motorizada para pisos plana.
3. Presione la pestaña de bloqueo del rodillo de cepillo para desbloquearlo.



4. Levante el rodillo de la carcasa. Quite los residuos y cualquier cosa que esté enrollada en el cepillo.



5. Vuelva a instalar el rodillo de cepillo. Alinee primero el extremo del lado de accionamiento y, a continuación, inserte el extremo opuesto. Al instalarse correctamente, el cepillo de rodillo gira libremente. Presione la lengüeta de bloqueo para fijarla en su sitio.



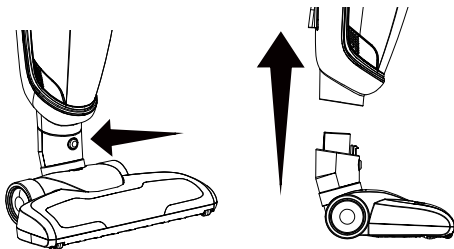
LIMPIEZA DE LA BOQUILLA MOTORIZADA Y BLOQUEOS

Restablecimiento del cepillo de rodillo

Si el cepillo de rodillo está bloqueado o sobrecargado, el cepillo de rodillo dejará de funcionar y las luces LED de la boquilla se apagarán. El motor de la boquilla se apagará mientras el motor de la unidad permanece encendido. Apague la unidad y quite la obstrucción para restablecer el cepillo de rodillo.

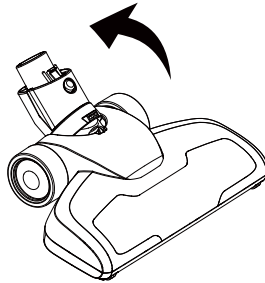
Quitar el bloqueo de la manguera

1. Presione el botón de liberación de la boquilla motorizada, y saque el cuerpo principal de la aspiradora de la boquilla motorizada.



2. Doble el cuello de la tobera hacia atrás para comprobar si hay obstrucciones. Retire con cuidado si encuentra alguna.

NOTA: No utilice tijeras u otros objetos afilados para eliminar las obstrucciones para evitar daños.



3. Reinstale el cuerpo principal de la aspiradora en la boquilla motorizada.

RESOLUCIÓN DE PROBLEMAS

Revise la tabla para ver soluciones a problemas de rendimiento menores. Cualquier reparación necesaria, que no sean los mantenimientos descritos en esta Guía de uso y cuidado, deben ser realizados por un técnico de servicio calificado.

ADVERTENCIA

Asegúrese de que la aspiradora esté apagada y fuera del cargador antes de realizarle mantenimiento. El no seguir estas indicaciones puede provocar lesiones personales o descargas eléctricas.

PROBLEMA	CAUSA PROBABLE	SOLUCIÓN
La aspiradora no se enciende.	Es posible que se haya agotado la batería.	Cargue la batería como se indica en la página 11-12.
	Está usando el cargador incorrecto.	No olvide utilizar solamente el cargador incluido con su producto.
	La aspiradora de mano no está instalada correctamente.	Retire la aspiradora de mano y vuelva a colocarla asegurándose de que esté bien colocada.
	El adaptador de carga no está conectado completamente al cargador.	Asegúrese de que el adaptador de carga esté completamente insertado en el cargador.
	El adaptador de carga no está completamente enchufado a la toma de corriente.	Verifique que el adaptador de carga esté completamente enchufado en el tomacorriente.
	La aspiradora está sobrecalentada.	Apague la aspiradora. Compruebe y elimine cualquier obstrucción en la boquilla, la manguera o el filtro. Deje que la aspiradora se enfríe entre 30 minutos y 1 hora.
La aspiradora no cargará.	La aspiradora no está conectada correctamente al cargador.	Asegúrese de que la parte posterior de la aspiradora está conectada correctamente al cargador y que no haya nada obstruyendo las conexiones.
	El adaptador de carga no está enchufado completamente en el tomacorriente.	Asegúrese de que el adaptador de carga esté conectado correctamente a la toma de corriente y que el adaptador de carga esté enchufado en el cargador.
	Hay escombros acumulados en los contactos de carga de metal en la aspiradora de mano, el cuerpo principal y el cargador.	Asegúrese de que no se acumulen residuos en los contactos del cargador de metal en la aspiradora de mano, el cuerpo principal y el cargador.

RESOLUCIÓN DE PROBLEMAS

	La toma de corriente está apagada.	Asegúrese de que la toma suministre energía al cargador.
	El cargador está dañado.	Sustituya el cargador. Llame al 1-877-531-7321 (EE. UU.) / 1-844-608-3081 (CA).
	El indicador de carga de la batería está dañado.	Llame al 1-877-531-7321 (Estados Unidos) / 1-844-608-3081 (Canadá) para obtener ayuda.
El cepillo de rodillo de la boquilla motorizada no está girando.	El rodillo está atascado.	Quite la obstrucción. Siga las instrucciones de la página 17.
	Es necesario restablecer el rodillo del cepillo.	Apague la unidad y retire la obstrucción, a continuación enciéndala de nuevo.
	El rodillo no está instalado correctamente.	Quite el cepillo de rodillo y reinstálelo como se indica en la página 17.
La aspiradora no succiona o lo hace con muy poca fuerza.	El contenedor de polvo está lleno.	Vacíe el contenedor de polvo.
	Se debe limpiar el filtro.	Siga las instrucciones de limpieza del filtro de la página 15-16.
	Se debe cambiar el filtro.	Para comprar piezas llame al 1-877-531-7321 (EE. UU.) / 1-844-608-3081 (CA).
	Es posible que se haya agotado la batería.	Cargue la batería como se indica en la página 11-12.
	El contenedor de polvo no está bien instalado.	Revise que el contenedor de polvo esté bien instalado y que esté firme en su lugar.
Hay un escape de polvo en la aspiradora.	El filtro no está instalado o está instalado de forma incorrecta.	Revise que el filtro esté bien instalado. Consulte la página 15-16.
	El filtro está dañado y debe cambiarse.	Para comprar un filtro de repuesto, llame al 1-877-531-7321 (EE. UU.) / 1-844-608-3081 (CA).
	El contenedor de polvo está lleno o está instalado incorrectamente.	Vacíe el contenedor de polvo o colóquelo correctamente e insértelo con firmeza en posición.
La aspiradora se apaga sola.	Es posible que se haya agotado la batería.	Cargue la batería como se indica en la página 11-12.
	El filtro obstruido hace que el motor se sobrecaliente y se apague para enfriarse.	Siga las instrucciones de limpieza del filtro de la página 15-16.
	La batería está dañada.	Llame al 1-877-531-7321 (Estados Unidos) / 1-844-608-3081 (Canadá) para obtener ayuda.

SOMMAIRE

Avant utilisation de votre nouvel aspirateur	1
Liste du contenu	1
Consignes Importantes De Sécurité.....	2-5
Garantie de l'Aspirateur	6
Pièces et Fonctionnalités	7-9
Instructions de montage	10-12
Instructions d'utilisation.....	12-14
Entretien Et Soins De L'Aspirateur	14-18
Dépannage	19-20
Demande d'Assistance ou de Service	Couverture Arrière

AVANT UTILISATION DE VOTRE NOUVEL ASPIRATEUR

Veuillez lire le présent Guide d'utilisation et d'entretien. Il vous sera utile pour monter et utiliser votre nouvel aspirateur Kenmore en toute sécurité et de la façon la plus efficace possible.

Pour de plus amples informations concernant l'entretien et l'utilisation de votre aspirateur, veuillez appeler le Service d'Aide En Ligne sur les Aspirateurs en composant le numéro : 1-877-531-7321 (États-Unis) / 1-844-608-3081 (Canada). Lorsque vous demandez des renseignements, vous devez disposer des numéros de modèle et de série complets du produit.

Les numéros de modèle et de série de votre aspirateur figurent sur la plaque signalétique apposée sur le produit. Notez le numéro de modèle et le numéro de série de votre nouvel aspirateur Kenmore dans l'espace ci-dessous.

Modèle N° _____

N° de série _____

Date d'achat _____

Veuillez conserver en lieu sûr le présent manuel ainsi que votre ticket de caisse (reçu) afin de pouvoir vous y référer ultérieurement.

LISTE DU CONTENU

Votre ASPIRATEUR SANS FIL KENMORE est emballé avec les pièces et composants suivants inclus séparément dans le carton :

- | | |
|--|---|
| 1 Boîtier principal (avec aspirateur à main préinstallé) | 1 Suceur Plat |
| 1 Électro-brosse | 1 Filtre à cartouche HEPA (Préinstallé) |
| 1 Chargeur | 1 Panier filtre (Préinstallé) |
| 1 Support de charge et rangement des accessoires | 1 Adaptateur de charge |
| 1 Brosse à épousseter | 1 Manuel d'entretien et d'utilisation |

CONSIGNES IMPORTANTES DE SÉCURITÉ

AVERTISSEMENT!

VEUILLEZ LIRE L'INTÉGRALITÉ DES CONSIGNES CONTENUES DANS LE PRÉSENT GUIDE AVANT DE MONTER OU D'UTILISER VOTRE ASPIRATEUR. Afin de réduire tous risques d'incendie, d'électrocution, de blessures corporelles ou de dommages lors de l'utilisation de votre aspirateur, veuillez respecter l'intégralité des consignes de sécurité énumérées ci-après.

- Ne pas utiliser ni charger cet appareil à l'extérieur ou sur des surfaces humides.
- Ne pas permettre que l'appareil soit utilisé comme un jouet. Soyez très attentif s'il est utilisé par des enfants ou à proximité d'enfants, d'animaux de compagnie ou de plantes.
- Utilisez exclusivement les accessoires recommandés par le fabricant. Ne pas utiliser d'autres accessoires que ceux livrés avec cet aspirateur.
- Ne manipulez pas le chargeur, y compris la fiche du chargeur ainsi que les bornes du chargeur lorsque vos mains sont mouillées.
- Ne pas utiliser le chargeur avec un cordon ou une fiche endommagé(e). Si l'aspirateur, le chargeur ou le bloc-piles ne fonctionne pas comme il le devrait, s'il est tombé, s'il a été endommagé, s'il a été laissé à l'extérieur ou s'il est tombé dans de l'eau, cessez immédiatement de l'utiliser et composez le numéro : 1-877-531-7321 (États-Unis) / 1-844-608-3081 (Canada) pour obtenir de l'aide.
- Ne pas débrancher le chargeur en tirant sur le cordon. Pour débrancher le chargeur, saisissez la fiche, pas le cordon.
- N'introduire aucun objet dans les orifices de l'appareil. Ne pas utiliser l'appareil si un orifice est bouché. Faites en sorte que les orifices ne soient pas encombrés de poussières, peluches, cheveux ou de toute autre objet susceptible de gêner la circulation de l'air.
- Maintenez vos cheveux, vêtements amples, doigts et toutes parties du corps à l'écart des orifices et des pièces mobiles.
- Faites très attention lorsque vous nettoyez des escaliers.
- Ne pas utiliser l'appareil pour aspirer des liquides inflammables ou combustibles, notamment de l'essence, et ne pas l'utiliser dans des endroits où ces substances peuvent être présentes.
- Ne pas aspirer de matières en combustion ou qui dégagent de la fumée, telles que des cigarettes, des allumettes ou des cendres chaudes.
- Ne pas recueillir de liquides, en particulier des solutions toxiques, notamment produit à blanchir au chlore, ammoniacque

CONSIGNES IMPORTANTES DE SÉCURITÉ

- ou nettoyeurs de conduits.
- Ne pas utiliser cet appareil sans le bac à poussière et le filtre en place.
 - Empêchez tout démarrage involontaire. Assurez-vous que le produit n'est pas en marche avant de le raccorder à un aspirateur à main, de le prendre ou de transporter l'appareil.
 - Ne pas transporter l'appareil en ayant le doigt sur le commutateur.
 - Ne pas essayer de charger l'appareil lorsque le commutateur est positionné sur On (Marche).
 - Ne pas tenter d'utiliser cet adaptateur de charge avec un autre produit ni de charger ce produit à l'aide d'un autre adaptateur de charge.
 - Pour recharger l'aspirateur, utilisez exclusivement l'adaptateur de charge JODEWAY JOD-S-270050A1.
 - Ne pas utiliser un appareil qui est endommagé ou modifié. Un appareil endommagé ou modifié peut présenter un comportement imprévisible entraînant des risques d'incendie, d'explosion ou de blessures.
 - Ne pas plonger l'aspirateur ou l'adaptateur de charge dans l'eau ou dans tous autres liquides.
 - Éteignez toujours l'aspirateur avant de brancher ou de débrancher les accessoires et l'électro-brosse.
 - Rangez l'aspirateur sans fil à l'intérieur. Rangez l'aspirateur sans fil à l'écart afin de prévenir des accidents.
 - Déplacez continuellement l'aspirateur sur la surface des moquettes à tout moment afin d'éviter d'endommager les fibres des moquettes.
 - Ne pas utiliser l'appareil dans un espace clos où sont présentes des vapeurs émanant de peinture, de diluant à peinture, de substances antimites, de poussières inflammables ou de toutes autres matières explosives ou toxiques.
 - Ne pas recueillir d'objets durs ou tranchants tels que du verre, des clous, des vis ou des pièces de monnaie qui risquent d'endommager l'aspirateur.
 - Afin d'éviter de générer une chaleur excessive et d'endommager l'appareil ou les piles, ne faites pas fonctionner l'aspirateur en cours de charge.
 - Ne pas exposer un appareil au feu ou à des températures excessives. Une exposition au feu ou à une température supérieure à 265 °F (130 °C) risque de provoquer une explosion.
 - Des éléments des piles peuvent couler dans des conditions extrêmes d'utilisation ou de température. En cas de contact du liquide avec la peau, lavez rapidement la partie touchée à l'eau. En cas de contact du liquide avec les yeux,

CONSIGNES IMPORTANTES DE SÉCURITÉ

rinchez-les abondamment et immédiatement à l'eau propre pendant au moins 10 minutes. Veuillez obtenir l'avis d'un médecin.

- Rangez le chargeur à l'intérieur dans un endroit frais et sec, à l'abri des intempéries afin de prévenir tout risque d'électrocution et/ou d'éviter d'endommager l'aspirateur.
- Tout apport de changement ou de modification à cet appareil qui n'est pas approuvé expressément par la partie responsable de la conformité peut annuler le droit de l'utilisateur d'utiliser l'appareil.
- Une charge incorrecte ou à des températures situées en dehors de la gamme indiquée peut endommager la batterie et augmenter les risques d'incendie.
- Il vous incombe de veiller à ce que votre aspirateur ne soit pas utilisé par des personnes qui ne sont pas en mesure de l'utiliser correctement.
- Faites effectuer l'entretien par un réparateur qualifié en utilisant uniquement des pièces de rechange identiques. Cette démarche permet d'assurer la sécurité du produit.
- Ne pas modifier ni tenter de réparer l'appareil ou le bloc-batterie (le cas échéant) sauf ainsi qu'indiqué dans les instructions d'utilisation et d'entretien.



AVERTISSEMENT

Tout changement ou toute modification non expressément approuvé par la partie responsable de la conformité peut annuler l'autorisation de l'utilisateur à utiliser l'appareil.

REMARQUE : Cet appareil a été testé et respecte les limites prévues pour un appareil numérique de classe B, conformément à la section 15 du règlement FCC. Ces limites sont conçues pour assurer une protection raisonnable contre les interférences nuisibles dans des bâtiments à vocation résidentielle.

Cet équipement génère, utilise et peut émettre de l'énergie de fréquence radio, et s'il n'est pas installé et utilisé conformément aux instructions, il peut causer des interférences préjudiciables pour les communications radio. Cependant, nous ne pouvons garantir qu'aucun brouillage ne se produira dans une installation particulière.

Si cet appareil produit des interférences préjudiciables lors de réception radio ou télévisée qui peuvent être détectées en allumant et en éteignant l'appareil, l'utilisateur est prié de les supprimer d'une ou de plusieurs manières :

- Réorientez ou déplacez l'antenne de réception.

CONSIGNES IMPORTANTES DE SÉCURITÉ

- Augmentez la distance de séparation entre l'appareil et le récepteur.
- Branchez l'appareil sur une prise reliée à un autre circuit que celui sur lequel le récepteur est connecté.
- Consultez le revendeur ou un technicien radio/TV expérimenté pour obtenir de l'aide.

Mise au rebut du produit

Ce produit contient un bloc batterie interne à Lithium-ion formulé à partir de matériaux néfastes pour l'environnement. Ce produit doit être mis au rebut

convenablement avec toutes les précautions nécessaires pour l'environnement. Ne jetez pas le produit avec vos déchets ménagers. Contactez les autorités locales de gestion des déchets pour obtenir des informations concernant les options de recyclage ou de mise au rebut disponibles.



VEUILLEZ RECYCLER
OU METTRE AU REBUT
CONFORMÉMENT AUX
RÉGLEMENTATIONS
FÉDÉRALES ET LOCALES.

VEUILLEZ CONSERVER LES PRÉSENTES CONSIGNES

Un bon montage et une utilisation en toute sécurité de votre aspirateur relèvent de votre responsabilité. Votre aspirateur est conçu pour un **Usage Domestique**. Lisez attentivement le présent guide d'utilisation et d'entretien pour connaître les consignes de sécurité et d'utilisation importantes qu'il contient. Le présent guide contient des consignes de sécurité sous des symboles d'avertissement et de mise en garde.

GARANTIE DE L'ASPIRATEUR

GARANTIE LIMITÉE

PENDANT UN AN à compter de la date de vente (ou, pour les livraisons dans l'État de Californie, un an à compter de la date de livraison), ce produit est garanti contre tout défaut de matériau ou de fabrication.

MUNI D'UNE PREUVE DE VENTE, tout produit défectueux peut être retourné au revendeur aux fins de remplacement gratuit.

La marque Kenmore est utilisée sous licence. Adressez toutes les demandes de service sous garantie en composant le numéro : 1-877-531-7321 (États-Unis) / 1-844-608-3081 (Canada).

Sont exclus de la garantie les filtres ou les courroies, qui sont des pièces à usage unique susceptibles de s'user durant la période de garantie des suites d'un usage normal.

La présente garantie sera nulle et non avenue en cas d'utilisation éventuelle de ce produit à toutes autres fins que personnelles et privées. La présente garantie vous accorde des droits spécifiques légaux, mais vous pouvez également avoir d'autres droits qui varient selon les États.

Cleva North America, Inc., Greenville SC 29607

PIÈCES ET FONCTIONNALITÉS

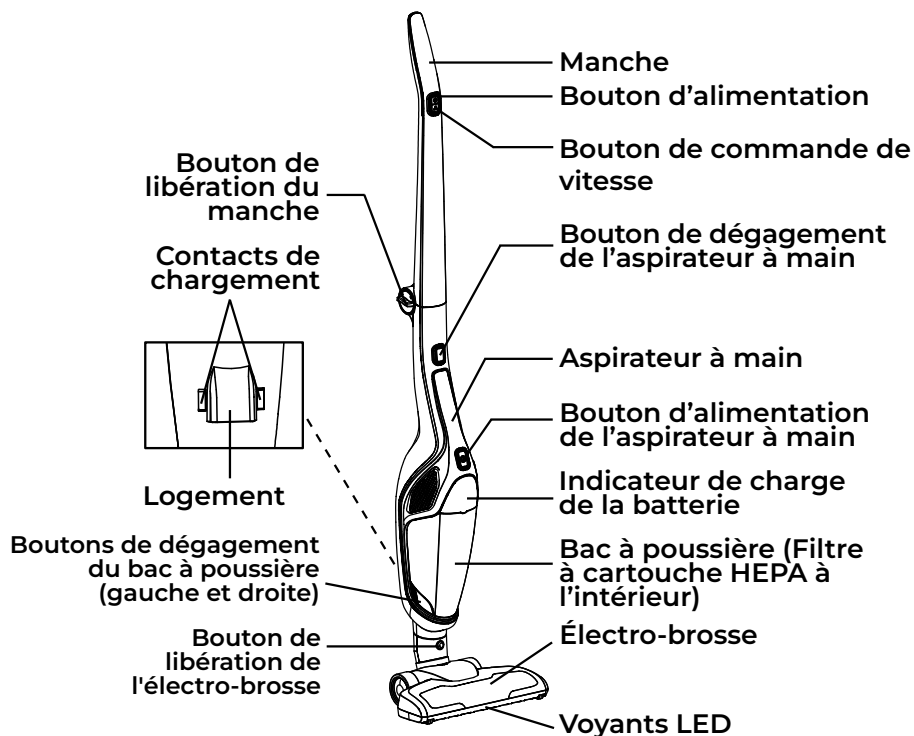
Il est important de connaître les pièces ainsi que les fonctionnalités de votre aspirateur afin d'en assurer une utilisation correcte et en toute sécurité. Examinez-les avant d'utiliser votre aspirateur.

PIÈCES DE RECHANGE

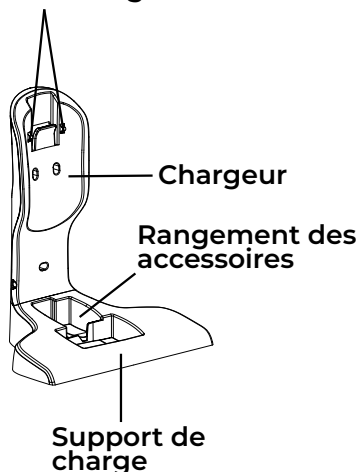
Élément	Pièce N° (États-Unis)	Pièce N° (Canada)
Aspirateur à main	561126101	561126101
Bac à poussière	561126102	561126102
Panier filtre	561126103	561126103
Filtre à cartouche HEPA	561126104	561126104
Châssis principal	561126105	561126105
Électro-brosse	561126106	561126106
Support de charge et rangement des accessoires	561126107	561126107
Chargeur	561126108	561126108
Brosse à épousseter	561126109	561126109
Suceur plat	561126110	561126110
Adaptateur de charge	561126111	561126111

Pour passer commande d'une pièce de rechange, veuillez composer le numéro : 1-877-531 7321 (États-Unis) / 1-844-608-3081 (Canada).

PIÈCES ET FONCTIONNALITÉS



Contacts de chargement



PIÈCES ET FONCTIONNALITÉS



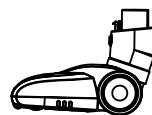
Châssis principal



Aspirateur à main



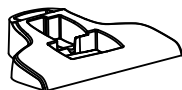
Bac à poussière



Électro-brosse



Chargeur



Support de charge et rangement des accessoires



Brosse à épousseter



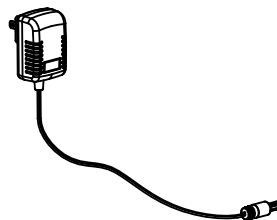
Suceur Plat



Filtre à cartouche HEPA (Préinstallé)



Panier filtre (Préinstallé)



Adaptateur de charge



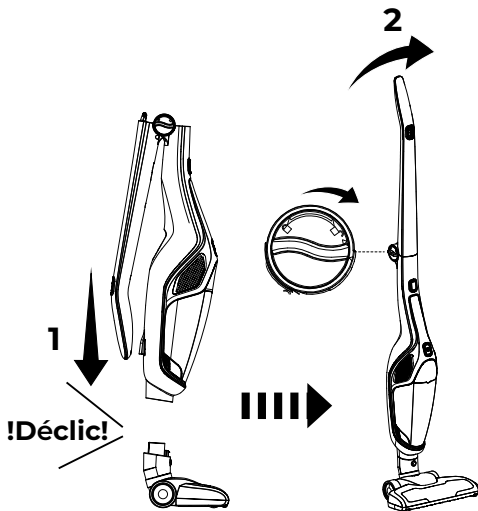
Veillez porter une attention particulière à ces boîtes d'alerte et suivre les instructions données. Les AVERTISSEMENTS vous alertent sur les dangers tels que les risques d'incendie, d'électrocution, de brûlures et de blessures corporelles. Les MISES EN GARDE vous alertent sur des risques tels que blessures corporelles et/ou dommages matériels.

INSTRUCTIONS DE MONTAGE

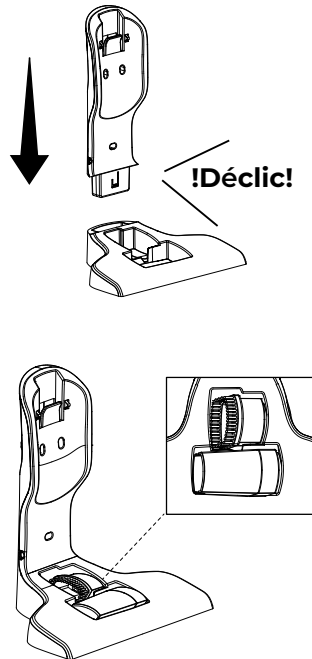
Avant de monter l'aspirateur, consultez la LISTE DU CONTENU (page 1). Utilisez cette liste afin de vous assurer d'avoir reçu tous les composants de votre nouvel Aspirateur-balai Sans Fil 2 en 1 Kenmore.

1. Insérez le corps de l'aspirateur dans l'électro-brosse, puis verrouillez-le en place.
2. Tournez le manche vers le haut pour l'insérer dans le corps jusqu'à ce que vous entendiez un « clic ».

Pour rabattre la poignée, tournez le bouton de libération du manche dans le sens des aiguilles d'une montre.



3. Assemblez le support de charge en insérant le col dans la base. Placez le support assemblé sur une surface plane et horizontale. Le support est également conçu pour ranger des accessoires.



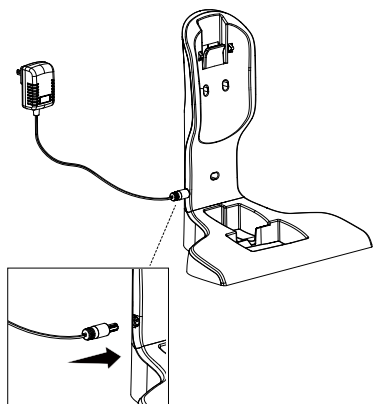
CHARGE

⚠ AVERTISSEMENT

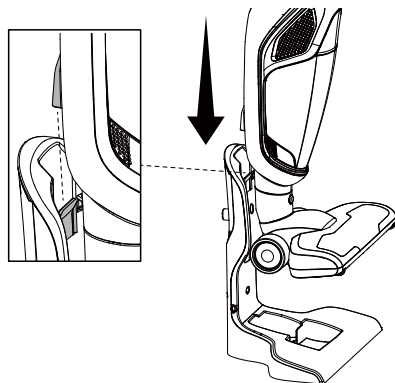
Avant de procéder à la charge, assurez-vous que l'appareil est **HORS TENSION**.

Assurez-vous que l'aspirateur est complètement chargé avant de l'utiliser pour la première fois.

1. Insérez l'adaptateur de charge dans le chargeur ainsi qu'illustré.



2. Branchez l'adaptateur de charge à une prise de courant.
3. Soulevez l'aspirateur et faites-le glisser vers le bas sur le chargeur jusqu'à ce qu'il soit verrouillé. Alignez le logement avec le rail de support du chargeur. Assurez-vous que tous les contacts de charge sont propres et correctement connectés.

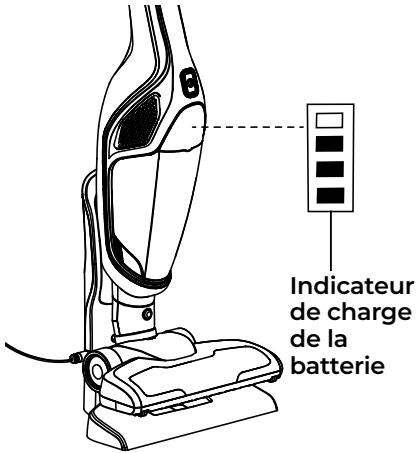


4. Pendant la charge, les indicateurs de charge de la batterie s'allument pour indiquer l'état de la charge. L'aspirateur peut prendre jusqu'à 3,5-5,5 heures pour se charger entièrement s'il est complètement déchargé.

REMARQUE : L'aspirateur ne peut pas être activé pendant la charge.

Indicateur de charge de la batterie	État
	Entièrement chargé
	Recharge requise

CHARGE



REMARQUE : Si l'indicateur de charge de la batterie ne s'allume pas lors de la charge, assurez-vous que :

- L'aspirateur est correctement connecté au chargeur.
- L'adaptateur de charge est correctement branché à l'alimentation électrique.

- L'alimentation électrique au niveau de la prise est sous tension.
- L'adaptateur de charge est complètement inséré dans le chargeur.

REMARQUE : Afin d'améliorer les performances de la batterie, gardez toujours l'aspirateur sur le chargeur lorsque vous ne l'utilisez pas.

Ne jamais charger l'aspirateur à des températures supérieures à 104 °F (40 °C) ou inférieures à 39,2 °F (4 °C). Il est normal que le chargeur devienne tiède en cours de charge.

INSTRUCTIONS D'UTILISATION

ATTENTION

Pièces mobiles! Afin de réduire tout risque de blessures, **NE PAS** toucher la brosse à rouleau lorsque l'aspirateur est en marche. Tout contact avec la brosse à rouleau en rotation peut provoquer coupures, ecchymoses ou toutes autres blessures. Mettez toujours l'appareil hors tension avant de procéder à des réparations. Faites preuve de prudence lorsque vous utilisez l'aspirateur en présence d'enfants ou d'animaux familiers.

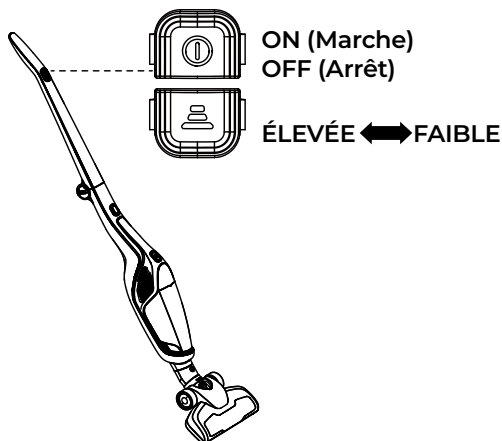


UTILISATION DE VOTRE ASPIRATEUR

Avant de passer l'aspirateur, assurez-vous que la brosse à rouleau n'est pas obstruée par des cheveux ou des poils ou des objets pointus afin d'éviter de rayer les planchers, et que le bac à poussière est vide.

1. Pour démarrer ou arrêter l'aspirateur, appuyez sur le bouton d'alimentation. L'aspirateur est réglé par défaut sur la vitesse ÉLEVÉE.
2. Pour basculer entre les réglages de vitesse ÉLEVÉE et FAIBLE, appuyez sur le bouton de vitesse.
3. Réglage de la FAIBLE vitesse : à utiliser pour nettoyer les sols durs et les tapis à poils ras.

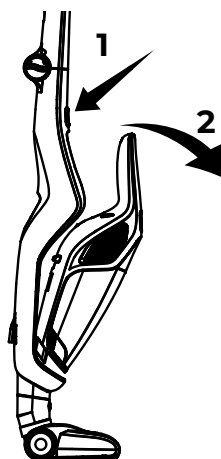
Réglage de la vitesse ÉLEVÉE : à utiliser pour le nettoyage des tapis en peluche et des moquettes, ou lorsqu'une puissance de nettoyage supplémentaire est nécessaire.



NETTOYAGE À L'AIDE DE L'ASPIRATEUR À MAIN

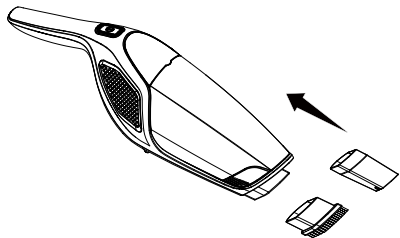
Nettoyez en toute facilité les dégâts sur les meubles, les tissus d'ameublement, les escaliers et tous autres endroits difficiles d'accès grâce aux accessoires fournis.

1. Pour retirer l'aspirateur à main, appuyez sur le bouton de dégagement de l'aspirateur à main, puis détachez-le du boîtier principal.

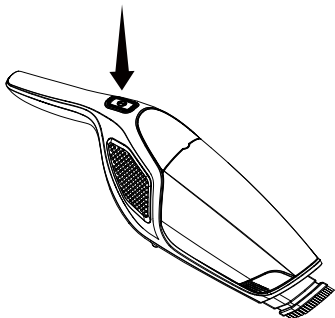


NETTOYAGE À L'AIDE DE L'ASPIRATEUR À MAIN

2. Utilisez les accessoires fournis en insérant l'extrémité de l'outil dans le port d'aspiration de l'aspirateur à main.



3. Pour démarrer ou arrêter l'aspirateur à main, appuyez sur le bouton d'alimentation. L'aspirateur à main fonctionne uniquement en vitesse ÉLEVÉE.



4. Pour charger, éteignez l'aspirateur à main. Remplacez l'aspirateur à main dans le corps principal et placez l'ensemble sur le chargeur. Suivez les instructions de charge à la page 11-12.

ENTRETIEN ET SOIN DE L'ASPIRATEUR



ATTENTION

Pour réduire tous risques d'électrocution, retirez l'aspirateur du chargeur, puis assurez-vous que l'aspirateur est mise hors tension avant d'effectuer tous travaux d'entretien.



AVERTISSEMENT

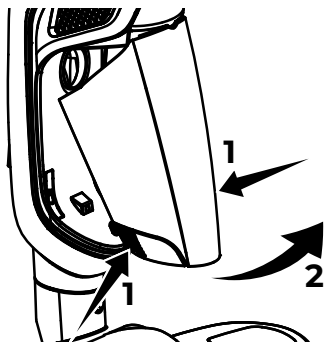
Ne pas utiliser l'aspirateur sans filtres en place.

VIDANGE DU BAC A POUSSIÈRE ET NETTOYAGE DU FILTRE À CARTOUCHE HEPA

Pour obtenir des performances optimales, videz le bac à poussière après chaque utilisation ou lorsque la poussière atteint la ligne de remplissage MAX.

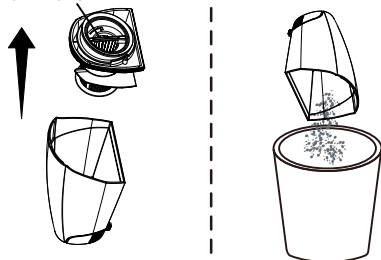
Ne jamais utiliser l'aspirateur sans le bac à poussière et le filtre en place.

1. Assurez-vous que l'aspirateur est mis hors tension.
2. Appuyez sur les boutons de dégagement du bac à poussière et retirez le bac à poussière du corps principal.

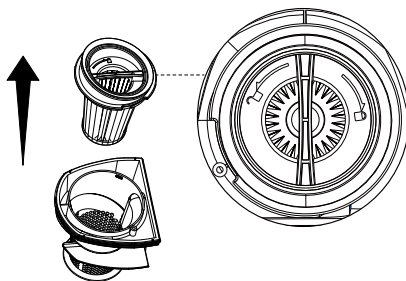


3. Soulevez la poignée du filtre pour retirer le panier filtre du bac à poussière. Videz-en le contenu dans une poubelle. Rincez le bac à poussière à l'eau et essuyez-le.

Poignée du filtre

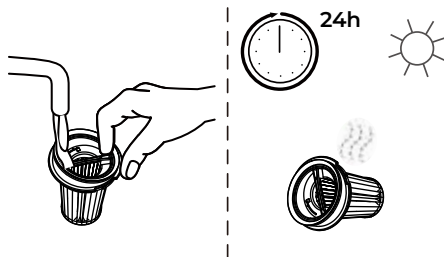


4. Tournez la poignée du filtre pour retirer le filtre à cartouche HEPA du panier filtre. À l'aide d'une brosse douce et sèche, nettoyez les débris accumulés sur les grilles latérales du filtre et du panier filtre. Rincez le panier à l'eau et laissez-le sécher complètement à l'air libre pendant 24 heures.



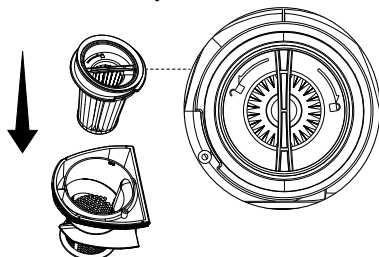
5. Lavez le filtre à cartouche HEPA si nécessaire. Laver à la main à l'eau claire. Laisser sécher complètement à l'air libre pendant 24 heures.

IMPORTANT : Le filtre et les autres pièces doivent être complètement secs avant d'être réutilisés.

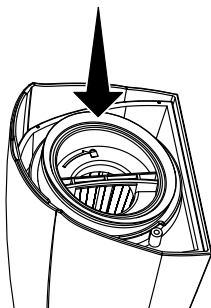


VIDANGE DU BAC À POUSSIÈRE ET NETTOYAGE DU FILTRE À CARTOUCHE HEPA

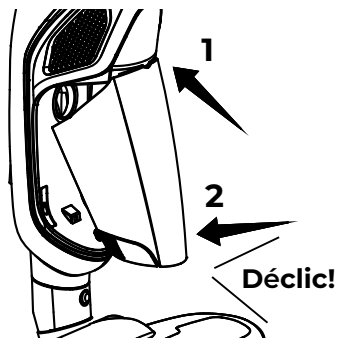
6. Réinstaller le filtre propre et sec dans le panier.



7. Placez le panier dans le bac à poussière en vous assurant qu'un joint étanche à l'air est formé autour de l'ouverture du bac à poussière.



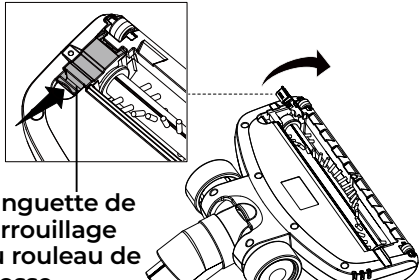
8. Réinstallez le bac à poussière à l'aspirateur jusqu'à ce que vous entendiez un « déclic ».



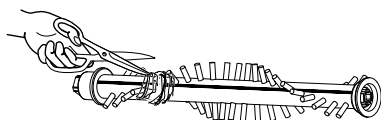
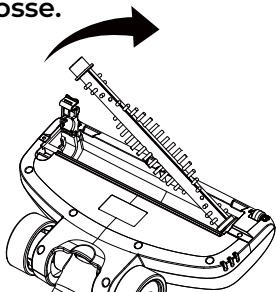
NETTOYAGE DE L'ÉLECTRO-BROSSE ET DES OBSTRUCTIONS

L'électro-brosse peut accumuler des débris (par exemple, notamment des ficelles, des cheveux ou des poils et des fibres). Ce genre de débris peut s'enrouler autour de la brosse après une utilisation prolongée, réduisant ainsi l'efficacité du nettoyage. Un entretien rapide permet d'optimiser les performances de l'appareil.

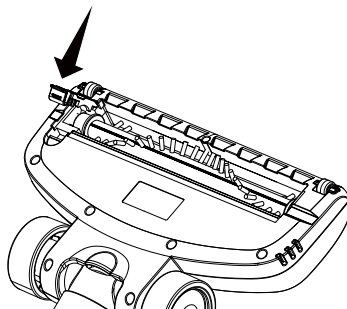
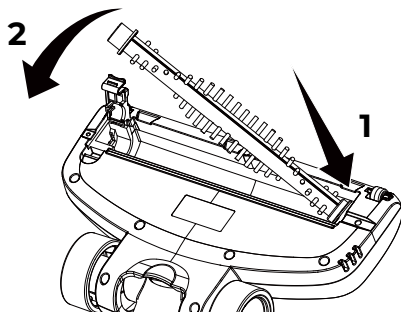
1. Assurez-vous que l'aspirateur est mis hors tension.
2. Posez l'aspirateur sur le plancher, la partie inférieure orientée vers le haut et l'électro-brosse à plat.
3. Appuyez sur la languette de verrouillage du rouleau de brosses pour déverrouiller le rouleau de brosses.



4. Soulevez la brosse à rouleau pour la sortir du boîtier. Éliminez les débris et tous objets enroulés autour de la brosse.



5. Réinstallez le rouleau de brosses. Alignez d'abord l'extrémité du côté de l'entraînement, puis insérez l'extrémité opposée. Lorsqu'elle est correctement installée, la brosse à rouleau tourne librement. Appuyez sur la languette de verrouillage pour la fixer en place.



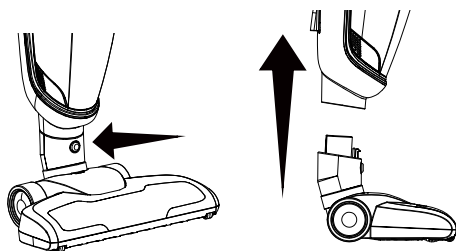
NETTOYAGE DE L'ÉLECTRO-BROSSE ET DES OBSTRUCTIONS

Réinitialisation de la brosse à rouleau

Si la brosse à rouleau est bloquée ou surchargée, elle cesse de tourner et les voyants LED de l'électro-brosse s'éteignent. Le moteur de l'électro-brosse s'éteint alors que le moteur de l'appareil reste allumé. Mettez hors tension l'appareil, puis retirez l'obstruction afin de réinitialiser la brosse à rouleau.

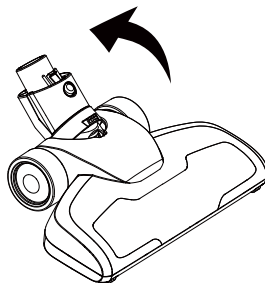
Élimination D'Obstructions Du Tuyau

1. Appuyez sur le bouton de dégagement de l'électro-brosse, et tirez sur le boîtier principal de l'aspirateur pour l'éloigner de l'électro-brosse.



2. Replier le col de la buse pour vérifier qu'il n'y a pas d'obstruction. Si vous en trouvez, retirez-les avec précaution.

REMARQUE : Ne pas utiliser de ciseaux ou aucun autre objet tranchant pour éliminer les obstructions afin d'éviter tout dommage.



3. Refixez le boîtier de l'aspirateur à l'électro-brosse.

DÉPANNAGE

Examinez le tableau pour trouver des solutions aux problèmes mineurs de performance. Tous travaux d'entretien ou de réparation nécessaires, autre que l'entretien décrit dans le présent Guide D'Utilisation Et D'Entretien, doit être effectué par un agent du service de réparation qui en possède les qualifications.

AVERTISSEMENT

Assurez-vous que l'aspirateur est hors tension et retiré de charge avant de procéder à son entretien. Le non-respect de cette disposition vous expose à des risques d'électrocution ou à des blessures corporelles.

PROBLÈME	CAUSE POSSIBLE	SOLUTION
L'aspirateur ne se met pas sous tension.	Batterie éventuellement déchargée.	Chargez la batterie conformément aux instructions données en page 11-12.
	Utilisation d'un chargeur inadapté.	Veillez à utiliser exclusivement le chargeur livré avec votre produit.
	Installation incorrecte de l'aspirateur à main.	Retirez l'aspirateur à main, puis fixez-le à nouveau en vous assurant qu'il est fixé solidement en place.
	L'adaptateur de charge n'est pas complètement enfoncé dans le chargeur.	Assurez-vous que l'adaptateur de charge est complètement inséré dans le chargeur.
	L'adaptateur de charge n'est pas entièrement inséré dans la prise.	Assurez-vous que l'adaptateur de charge est correctement inséré dans la prise.
	L'aspirateur est en surchauffe.	Éteignez l'aspirateur. Vérifiez et éliminez toute obstruction au niveau de l'embout, du tuyau ou du filtre. Laissez l'aspirateur refroidir pendant 30 minutes à 1 heure.
L'aspirateur ne se recharge pas.	L'aspirateur ne se connecte pas correctement au chargeur.	Assurez-vous que l'arrière de l'aspirateur est correctement branché sur le chargeur et que rien n'obstrue les raccordements.
	L'adaptateur de charge n'est pas bien branché à la prise de courant.	Assurez-vous que l'adaptateur de charge est correctement branché à la prise de courant et que l'adaptateur de charge est branché dans le chargeur.
	Accumulation de débris sur les contacts métalliques de charge situés sur l'aspirateur à main, le boîtier principal et le chargeur.	Veillez à éliminer toute accumulation de débris sur les contacts métalliques de charge situés sur l'aspirateur à main, le boîtier principal et le chargeur.

DÉPANNAGE

	La prise de courant est mise hors tension.	Assurez-vous que la prise alimente le chargeur.
	Le chargeur est endommagé.	Remplacez le chargeur. Veuillez composer le numéro : 1-877-531-7321 (États-Unis) / 1-844-608-3081 (Canada).
	L'indicateur de charge de la batterie est endommagé.	Veuillez composer le numéro : 1-877-531-7321 (États-Unis) / 1-844-608-3081 (Canada) pour obtenir de l'aide.
La brosse à rouleau située dans l'électro-brosse ne tourne pas.	Brosse à rouleau coincée.	Éliminez l'obstruction. Suivez les instructions données en page 17.
	La brosse à rouleau doit être réinitialisée.	Mettez hors tension l'appareil, puis éliminez toutes obstructions. Ensuite, remettez l'appareil sous tension.
	La brosse à rouleau n'est pas installée correctement.	Retirez la brosse à rouleau, puis réinstallez-la en suivant les instructions données en page 17.
L'aspirateur ne capte rien ou la puissance d'aspiration est faible.	Bac à poussière plein.	Videz le bac à poussière.
	Le filtre doit être nettoyé.	Suivez les instructions de nettoyage des filtres données en page 15-16.
	Le filtre doit être remplacé.	Pour acheter des pièces, veuillez composer le numéro : 1-877-531-7321 (États-Unis) / 1-844-608-3081 (Canada).
	Batterie éventuellement déchargée.	Chargez la batterie conformément aux instructions données en page 11-12.
	Installation incorrecte du bac à poussière.	Vérifiez l'état du bac à poussières afin de vous assurer qu'il est correctement installé et fermement enclenché.
La poussière s'échappe de l'aspirateur.	Absence du filtre ou installation incorrecte de celui-ci.	Vérifiez le filtre afin de procéder à une installation correcte. Voir la page 15-16.
	Filtre endommagé et doit être remplacé.	Pour acheter un filtre de rechange, veuillez composer le numéro : 1-877-531-7321 (États-Unis) / 1-844-608-3081 (Canada).
	Le bac à poussière est plein ou mal installé.	Videz le bac à poussière ou positionnez correctement le bac à poussière, puis enclenchez-le fermement en place.
L'aspirateur se met hors tension tout seul.	Batterie éventuellement déchargée.	Chargez la batterie conformément aux instructions données en page 11-12.
	Le filtre étant obstrué, le moteur surchauffe et s'arrête pour refroidir.	Suivez les instructions de nettoyage des filtres données en page 15-16.
	La batterie est endommagée.	Veuillez composer le numéro : 1-877-531-7321 (États-Unis) / 1-844-608-3081 (Canada) pour obtenir de l'aide.

Kenmore^{®/MD}

**Vacuum Cleaner Help Line
Aspiradoras Línea de Ayuda
Assistance téléphonique
pour les aspirateurs**

US: 1-877-531-7321

CA: 1-844-608-3081

8:00 am - 5:00 pm ET M-F

De 8 AM a 5 PM, de lunes a Viernes

De 8 h à 17 h HE lun à ven



Kenmore and the Kenmore logo are registered trademarks of Transform SR Brands LLC and are used under license by Clevea North America, Inc., Greenville, SC 29607