

VEVOR[®]

TOUGH TOOLS, HALF PRICE

Technical Support and E-Warranty Certificate

www.vevor.com/support

PVC PIPE REAMER KIT USER MANUAL

MODEL:04525 / PPK4 / PPK6 / PPK7 / PPK8

We continue to be committed to provide you tools with competitive price. "Save Half", "Half Price" or any other similar expressions used by us only represents an estimate of savings you might benefit from buying certain tools with us compared to the major top brands and does not necessarily mean to cover all categories of tools offered by us. You are kindly reminded to verify carefully when you are placing an order with us if you are actually Saving Half in comparison with the top major brands.

VEVOR[®]

TOUGH TOOLS, HALF PRICE

PVC Pipe Reamer Kit

MODEL:04525 / PPK4 / PPK6 / PPK7 / PPK8



(The picture is for reference only, please refer to the actual object)

NEED HELP? CONTACT US!

Have product questions? Need technical support? Please feel free to contact us:

Technical Support and E-Warranty Certificate
www.vevor.com/support

This is the original instruction, please read all manual instructions carefully before operating. VEVOR reserves a clear interpretation of our user manual. The appearance of the product shall be subject to the product you received. Please forgive us that we won't inform you again if there are any technology or software updates on our product.



Warning-To reduce the risk of injury, user must read instructions manual carefully.

WARNING:

1、 3” and 4” fitting reamers create a large reaction torque that can cause injury to operator, therefore a standard 1/2” right angle drill is recommended. Use caution when using these tools. For reaming 3” or 4”, a lower RPM is recommended to reduce heat and possible distortion of the fitting.

NOTE:

- 1、 These reamers can be used with standard or cordless drills. For most effective use, run the drill at a low or medium RPM. Do not use impact drills.
- 2、 Not recommended for high pressure supply systems or for vent side of gas burning appliance piping systems.
- 3、 Suggest using a 1.5 inch or larger reamer and an electric drill with a power of no less than 1.2KW.
- 4、 Tip for use: During rotary cutting, it is necessary to lift the drill bit at regular intervals to remove residue before cutting again.
- 5、 The inner diameter of the residual/waste pipeline size that needs to be removed is the size of the purchased reamer.

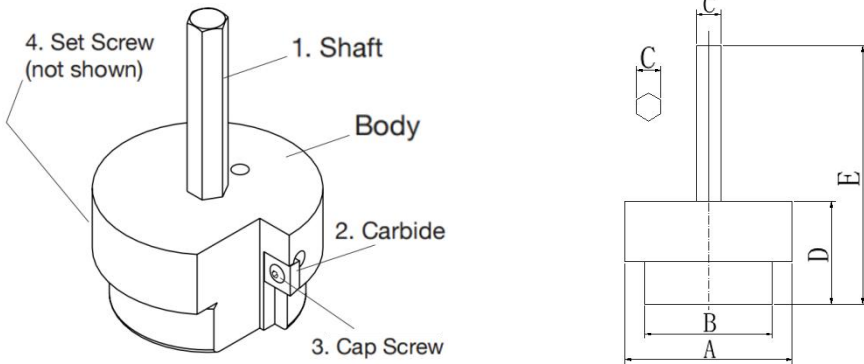
INSTRUCTIONS

- 1、 Insert Shaft into Body Make sure shaft is all the way through and flush with the bottom of the reamer.
- 2、 Using Allen wrench, tighten set screw.
- 3、 Carbide insert has two or four cutting edges. When the cutting edge wears out, Change cutting edge by removing the cap screw and rotating the carbide 90° or 180° then reinsert cap screw and tighten, 1/2 "to 1" reamer has two cutting edges, 1-1/4 "to 4" reamer has four cutting edges.
- 4、 Cut damaged pipe as close to fitting as possible.
- 5、 Select proper size fitting reamer, put it in drill chuck, and tighten.
- 6、 Insert fitting reamer into pipe, ensure tool stays on center to prevent binding. If no chips are being made, remove tool and check.

7、 Ream old pipe until proper depth is attained. Proper depth is when old pipe has been completely removed from fitting. Do not ream beyond end of the pipe or into the seat of the fitting. When close to end of ream, stop several times and remove reamer and visually check depth.

8、 Remove drill and clean out chips from fitting.

SIZE DESCRIPTION



Model	Size A	Size B	Size C	Size D	Size E	weight
1/2 "	0.83 "	0.58 "	0.2 "	0.98 "	3.01 "	28.5g
3/4 "	1.03 "	0.8 "	0.26 "	0.98 "	3.01 "	45.5g
1 "	1.3 "	1.02 "	0.26 "	0.98 "	3.01 "	65.5g
1-1/4 "	1.66 "	1.36 "	0.37 "	1.12 "	3.25 "	132g
1-1/2 "	1.9 "	1.56 "	0.37 "	1.12 "	3.25 "	157g
2 "	2.37 "	2 "	0.37 "	1.12 "	3.25 "	227.5g
3 "	3.5 "	3 "	0.37 "	1.12 "	3.25 "	457.5g
4 "	4.5 "	3.96 "	0.37 "	1.12 "	3.25 "	746g

ACCESSORIES LIST

1. Allen wrench*1
2. User Manual *1

VEVOR®

TOUGH TOOLS, HALF PRICE

Technique Certificat d'assistance et de garantie électronique

www.vevor.com/support

KIT D'ALÉSOIR POUR TUYAUX EN PVC MANUEL D'UTILISATION

MODÈLE : 04525 / PPK4 / PPK6 / PPK7 / PPK8

Nous continuons à nous engager à vous fournir des outils à des prix compétitifs. « Économisez la moitié », « Moitié prix » ou toute autre expression similaire utilisée par nous uniquement représente une estimation des économies dont vous pourriez bénéficier en achetant certains outils avec nous par rapport aux grandes marques et ne signifie pas nécessairement couverture toutes les catégories d'outils que nous proposons. Nous vous rappelons de bien vouloir vérifier soigneusement lorsque vous passez une commande chez nous si vous êtes réellement Économie Moitié par rapport aux plus grandes marques.

VEVOR[®]

TOUGH TOOLS, HALF PRICE

PVC Pipe Reamer Kit

MODÈLE : 04525 / PPK4 / PPK6 / PPK7 / PPK8



(L'image est à titre de référence uniquement, veuillez vous référer à l'objet réel)

NEED HELP? CONTACT US!

Have product questions? Need technical support? Please feel free to contact us:

Technical Support and E-Warranty Certificate
www.vevor.com/support

This is the original instruction, please read all manual instructions carefully before operating. VEVOR reserves a clear interpretation of our user manual. The appearance of the product shall be subject to the product you received. Please forgive us that we won't inform you again if there are any technology or software updates on our product.



Avertissement - Pour réduire le risque de blessure, l'utilisateur doit lire attentivement le manuel d'instructions.

AVERTISSEMENT:

1. Les alésoirs de montage de 3" et 4" créent un couple de réaction important qui peut provoquer blessure à l'opérateur, par conséquent une perceuse à angle droit standard de 1/2" est recommandé. Soyez prudent lorsque vous utilisez ces outils. Pour aléser 3" ou 4", un régime inférieur est recommandé pour réduire la chaleur et la déformation possible du raccord.

NOTE:

1. Ces alésoirs peuvent être utilisés avec des perceuses standard ou sans fil. Pour la plupart

Pour une utilisation efficace, faites tourner la perceuse à un régime faible ou moyen. N'utilisez pas de perceuses à percussion.

6. Non recommandé pour les systèmes d'alimentation à haute pression ou pour le côté évent des systèmes de tuyauterie des appareils à gaz.

7. Nous vous suggérons d'utiliser un alésoir de 1,5 pouce ou plus et une perceuse électrique d'une puissance d'au moins 1,2 kW .

8. Conseil d'utilisation : Lors de la découpe rotative, il est nécessaire de soulever le foret à intervalles réguliers pour éliminer les résidus avant de découper à nouveau.

9. Le diamètre intérieur de la canalisation résiduelle/déchet à retirer correspond à la taille de l'alésoir acheté.

INSTRUCTIONS

1. Insérer l'arbre dans le corps Assurez-vous que l'arbre est complètement traversant et qu'il affleure le bas de l'alésoir.

2. À l' aide d'une clé Allen, serrez la vis de réglage.

3. L'insert en carbure possède deux ou quatre arêtes de coupe. Lorsque l'arête de coupe est usée , remplacez l'arête de coupe en retirant la vis à tête cylindrique et en faisant tourner le carbure de 90° ou 180°, puis réinsérez la vis à tête cylindrique et serrez . L'alésoir de 1/2" à 1" possède

deux arêtes de coupe, l'alésoir de 1-1/4" à 4" possède quatre arêtes de coupe .

4. Coupez le tuyau endommagé aussi près que possible du raccord.
5. Sélectionnez un alésoir de taille appropriée, placez-le dans le mandrin de perçage et serrez.

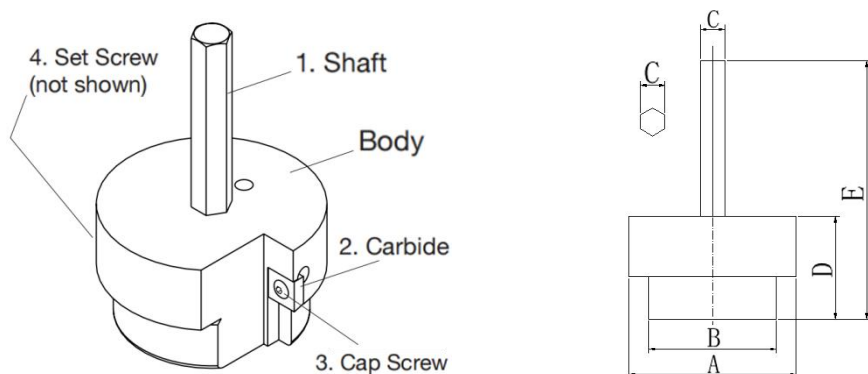
6. Insérez l'alésoir de montage dans le tuyau, assurez-vous que l'outil reste au centre pour éviter

Si aucun copeau n'est produit, retirez l'outil et vérifiez.

7. Alésez le vieux tuyau jusqu'à ce que la profondeur appropriée soit atteinte. La profondeur appropriée est atteinte lorsque le vieux tuyau a été complètement retiré du raccord. Ne pas aléser au-delà de la fin de le tuyau ou dans le siège du raccord. Lorsque vous êtes proche de la fin de l'alésage, arrêtez-vous plusieurs fois, retirez l'alésoir et vérifiez visuellement la profondeur.

8. Retirez la perceuse et nettoyez les copeaux du raccord.

SIZE DESCRIPTION



Modèle	Taille A	Taille B	Taille C	Taille D	Taille E	poids
1/2 "	0,83 "	0,58 "	0,2 "	0,9 8 "	3,01 "	28,5 g
3/4 "	1,0 3 "	0,8 "	0,2 6 "	0,9 8 "	3,01 "	45,5 g
1 "	1,3 "	1,02 "	0,2 6 "	0,9 8 "	3,01 "	65,5 g
1 -1/4 "	1,6 6 "	1,36 "	0,37 "	1,12 "	3,25 pouces	132 g

1 -1/2 "	1,9 "	1,56 "	0,37 "	1,12 "	3,25 pouces	157 g
2 "	2,37 pouces	2 "	0,37 "	1,12 "	3,25 pouces	227,5 g
3 "	3,5 pouces	3 "	0,37 "	1,12 "	3,25 pouces	457,5 g
4 "	4,5 pouces	3,9 6 "	0,37 "	1,12 "	3,25 pouces	746 g

ACCESSORIES LIST

1. Clé Allen * 1
2. Manuel d'utilisation * 1

VEVOR®

TOUGH TOOLS, HALF PRICE

Technisch Support und E-Garantie-Zertifikat
www.vevor.com/support

PVC-ROHR-REIBAHLEN-SET BENUTZERHANDBUCH

MODELL: 04525 / PPK4 / PPK6 / PPK7 / PPK8

Wir sind weiterhin bestrebt, Ihnen Werkzeuge zu wettbewerbsfähigen Preisen anzubieten.
"Sparen Sie die Hälfte", "Halber Preis" oder andere ähnliche Ausdrücke, die wir nur verwenden
stellt eine Schätzung der Einsparungen dar, die Sie durch den Kauf bestimmter Werkzeuge erzielen können
mit uns im Vergleich zu den großen Top-Marken und bedeutet nicht unbedingt, Abdeckung
alle von uns angebotenen Werkzeugkategorien. Wir möchten Sie bitten, zu überprüfen
sorgfältig
wenn Sie bei uns eine Bestellung aufgeben, wenn Sie tatsächlich Speichern
Hälfte im Vergleich mit den Top-Großmarken.

VEVOR[®]

TOUGH TOOLS, HALF PRICE

PVC Pipe Reamer Kit

MODELL: 04525 / PPK4 / PPK6 / PPK7 / PPK8



(Das Bild dient nur als Referenz, bitte beziehen Sie sich auf das tatsächliche Objekt)

NEED HELP? CONTACT US!

Have product questions? Need technical support? Please feel free to contact us:

Technical Support and E-Warranty Certificate
www.vevor.com/support

This is the original instruction, please read all manual instructions carefully before operating. VEVOR reserves a clear interpretation of our user manual. The appearance of the product shall be subject to the product you received. Please forgive us that we won't inform you again if there are any technology or software updates on our product.



Warnung: Um das Verletzungsrisiko zu verringern, muss der Benutzer die Bedienungsanleitung sorgfältig lesen.

WARNUNG:

1、 3" und 4" Passungsreibahlen erzeugen ein großes Reaktionsdrehmoment, das dazu führen kann Verletzungen des Bedieners, daher ist ein Standard-1/2-Zoll-Winkelbohrer empfohlen. Gehen Sie bei der Verwendung dieser Werkzeuge vorsichtig vor. Zum Reiben von 3" oder 4" Um die Hitze und eine mögliche Verformung der Armatur zu verringern, wird eine niedrigere Drehzahl empfohlen.

NOTIZ:

1、 Diese Reibahlen können mit Standard- oder Akku-Bohrmaschinen verwendet werden. Für die meisten

Um eine effektive Nutzung zu gewährleisten, lassen Sie den Bohrer mit niedriger oder mittlerer Drehzahl laufen. Verwenden Sie keine Schlagbohrmaschinen.

10、 Nicht empfohlen für Hochdruckversorgungssysteme oder für die Entlüftungsseite von Rohrleitungssystemen gasbetriebener Geräte.

11、 Wir empfehlen die Verwendung einer Reibahle mit 1,5 Zoll oder mehr und einer elektrischen Bohrmaschine mit einer Leistung von mindestens 1,2 kW .

12、 Anwendungstipp: Beim Rotationsschneiden ist es notwendig, den Bohrer in regelmäßigen Abständen anzuheben, um Rückstände zu entfernen, bevor erneut geschnitten wird.

13、 Der Innendurchmesser der zu entfernenden Rest-/Abfalleitungsgröße entspricht der Größe des gekauften Aufräumers.

INSTRUCTIONS

1. Welle in den Körper einsetzen Stellen Sie sicher, dass der Schaft vollständig durch ist und bündig mit der Unterseite der Reibahle abschließt.

2. Ziehen Sie die Stellschraube mit einem Inbusschlüssel fest .

3. Hartmetalleinsätze haben zwei oder vier Schneidkanten. Wenn die Schneidkante abgenutzt ist , wechseln Sie die Schneidkante, indem Sie die Kopfschraube entfernen und das Hartmetall um 90° oder 180° drehen.

Setzen Sie dann die Kopfschraube wieder ein und ziehen Sie sie fest . 1/2" bis 1" Reibahle hat zwei Schneidkanten, 1-1/4" bis 4" Reibahle hat vier Schneidkanten .

4. Schneiden Sie das beschädigte Rohr so nah wie möglich an der Armatur ab.

5. Wählen Sie eine passende Reibahle in der richtigen Größe, setzen Sie sie in das Bohrfutter ein und ziehen Sie sie fest.

6. Den Fitting-Reibahlen in das Rohr einsetzen und darauf achten, dass das Werkzeug in der Mitte bleibt, um

Wenn keine Späne entstehen, entfernen Sie das Werkzeug und überprüfen Sie es.

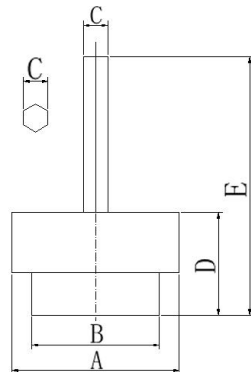
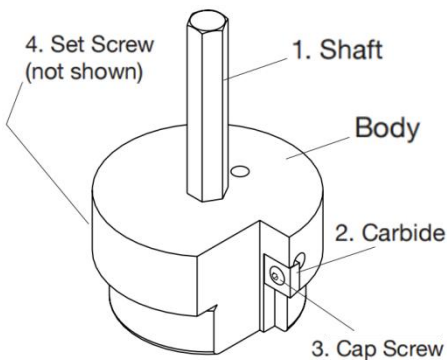
7. Altes Rohr aufbohren, bis die richtige Tiefe erreicht ist. Die richtige Tiefe ist erreicht, wenn altes Rohr vollständig aus der Armatur entfernt wurde.

Nicht über das Ende der Armatur hinaus bohren.

Die Rohr oder in den Sitz des Fittings. Wenn Sie sich dem Ende der Riese nähern, stoppen Sie mehrere Mal, entfernen Sie die Reibahle und überprüfen Sie die Tiefe visuell.

8. Bohrer entfernen und Späne aus der Fassung entfernen.

SIZE DESCRIPTION



Modell	Größe A	Größe B	Größe C	Größe D	Größe E	Gewicht
1/2 Zoll	0,83 Zoll	0,58 Zoll	0,2 Zoll	0,9 8 "	3,01 "	28,5 g
3/4 Zoll	1,0 3 "	0,8 Zoll	0,2 6 "	0,9 8 "	3,01 "	45,5 g

1 "	1,3 "	1,02 "	0,2 6 "	0,9 8 "	3,01 "	65,5 g
1 -1/4 Zoll	1,6 6 "	1,36 "	0,37 Zoll	1,12 "	3,25 Zoll	132 g
1 -1/2 Zoll	1,9 "	1,56 Zoll	0,37 Zoll	1,12 "	3,25 Zoll	157 g
2 "	2,37 "	2 "	0,37 Zoll	1,12 "	3,25 Zoll	227,5 g
3 "	3,5 Zoll	3 "	0,37 Zoll	1,12 "	3,25 Zoll	457,5 g
4 "	4,5 Zoll	3,9 6 "	0,37 Zoll	1,12 "	3,25 Zoll	746 g

ACCESSORIES LIST

1. Inbusschlüssel *1 2. Benutzerhandbuch *1

VEVOR[®]

TOUGH TOOLS, HALF PRICE

Tecnico Supporto e certificato di garanzia elettronica

www.vevor.com/support

KIT ALESATORE PER TUBI IN PVC MANUALE D'USO

MODELLO: 04525 / PPK4 / PPK6 / PPK7 / PPK8

Continuiamo a impegnarci per fornirvi strumenti a prezzi competitivi.

"Risparmia la metà", "Metà prezzo" o altre espressioni simili utilizzate solo da noi rappresenta una stima dei risparmi che potresti ottenere acquistando determinati strumenti con noi rispetto ai principali marchi top e non significa necessariamente copertina tutte le categorie di strumenti da noi offerti. Ti ricordiamo cortesemente di verificare accuratamente

quando effettui un ordine con noi se sei effettivamente Risparmio
Metà rispetto ai marchi più importanti.

VEVOR®

TOUGH TOOLS, HALF PRICE

PVC Pipe Reamer Kit

MODELLO: 04525 / PPK4 / PPK6 / PPK7 / PPK8



(L'immagine è solo di riferimento, fare riferimento all'oggetto reale)

NEED HELP? CONTACT US!

Have product questions? Need technical support? Please feel free to contact us:

Technical Support and E-Warranty Certificate
www.vevor.com/support

This is the original instruction, please read all manual instructions carefully before operating. VEVOR reserves a clear interpretation of our user manual. The appearance of the product shall be subject to the product you received. Please forgive us that we won't inform you again if there are any technology or software updates on our product.



Attenzione: per ridurre il rischio di lesioni, l'utente deve leggere attentamente il manuale di istruzioni.

AVVERTIMENTO:

1. Gli alesatori da 3" e 4" creano una coppia di reazione elevata che può causare lesioni all'operatore, pertanto è necessario un trapano ad angolo retto standard da 1/2" consigliato. Prestare attenzione quando si utilizzano questi utensili. Per alesare 3" o 4", un si consiglia di utilizzare un numero di giri inferiore per ridurre il calore e la possibile deformazione del raccordo.

NOTA:

- 1、 Questi alesatori possono essere utilizzati con trapani standard o cordless. Per la maggior parte uso efficace, far funzionare il trapano a un numero di giri basso o medio. Non usare trapani a percussione.
- 14、 Non consigliato per sistemi di alimentazione ad alta pressione o per il lato di sfiato dei sistemi di tubazioni degli apparecchi a gas.
- 15、 Si consiglia di utilizzare un alesatore da 1,5 pollici o più grande e un trapano elettrico con una potenza non inferiore a 1,2 kW .
- 16、 Consiglio per l'uso: durante il taglio rotativo, è necessario sollevare la punta del trapano a intervalli regolari per rimuovere i residui prima di tagliare nuovamente.
- 17、 Il diametro interno della tubazione residua/di scarico che deve essere rimossa è la dimensione dell'alesatore acquistato.

INSTRUCTIONS

1. Inserire l'albero nel corpo Assicurarsi che l'albero sia completamente inserito e a filo con la parte inferiore dell'alesatore.
2. Utilizzando la chiave a brugola, serrare la vite di fissaggio.
3. L'inserito in carburo ha due o quattro taglienti. Quando il tagliente si consuma , sostituire il tagliente rimuovendo la vite a testa cilindrica e ruotando il carburo di 90° o 180°, quindi reinserire la vite a testa cilindrica e stringere . L'alesatore da 1/2 "a 1" ha due taglienti, l'alesatore da 1-1/4 "a 4" ha quattro taglienti .
4. Tagliare il tubo danneggiato il più vicino possibile al raccordo.

5. Selezionare l'alesatore della misura corretta, inserirlo nel mandrino del trapano e serrarlo.

6. Inserire l'alesatore di raccordo nel tubo, assicurarsi che l'utensile rimanga al centro per evitare

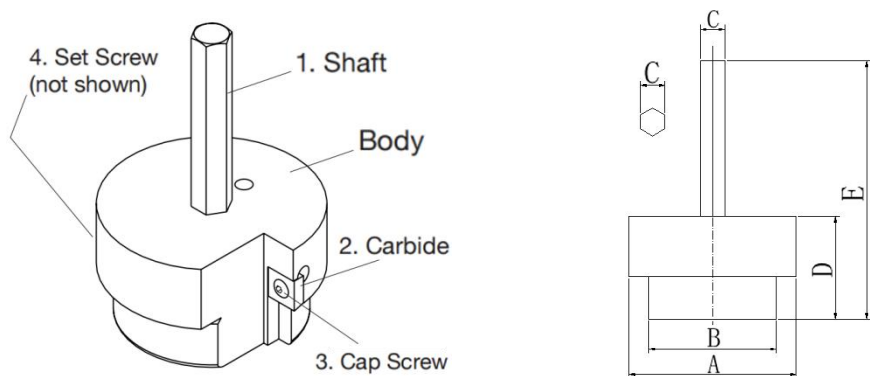
legatura. Se non si verificano scheggiature, rimuovere l'utensile e controllare.

7. Alesare il vecchio tubo fino a raggiungere la profondità corretta. La profondità corretta è quando il vecchio tubo è stato completamente rimosso dal raccordo. Non alesare oltre la fine di

IL tubo o nella sede del raccordo. Quando si è vicini alla fine della risma, arrestare diversi volte e rimuovere l'alesatore e controllare visivamente la profondità.

8. Rimuovere il trapano e pulire i trucioli dal raccordo.

SIZE DESCRIPTION



Modello	Taglia A	Taglia B	Taglia C	Taglia D	Taglia E	peso
1/2 "	0,83 "	0,58 "	0,2 "	0,9 8 "	3,01 "	28,5 g
3/4 "	1.0 3 "	0,8 "	0,2 6 "	0,9 8 "	3,01 "	45 .5g
1 "	1,3 "	1,02 "	0,2 6 "	0,9 8 "	3,01 "	65,5 g
1 -1/4 "	1.6 6 "	1,36 "	0,37 "	1,12 "	3,25 "	132 grammi
1-1 /2 "	1,9 "	1,56 "	0,37 "	1,12 "	3,25 "	157

						grammi
2 "	2,37 "	2 "	0,37 "	1,12 "	3,25 "	227,5 grammi
3 "	3,5 "	3 "	0,37 "	1,12 "	3,25 "	457,5 grammi
4 "	4,5 "	3,9 6 "	0,37 "	1,12 "	3,25 "	746 grammi

ACCESSORIES LIST

1. Chiave a brugola *1 2. Manuale utente *1

VEVOR[®]

TOUGH TOOLS, HALF PRICE

Técnico Certificado de soporte y garantía electrónica

www.vevor.com/support

KIT DE ESCARIADOR DE TUBERÍAS DE PVC MANUAL DEL USUARIO

MODELO: 04525 / PPK4 / PPK6 / PPK7 / PPK8

Seguimos comprometidos a brindarle herramientas a precios competitivos. "Ahorra la mitad", "mitad de precio" o cualquier otra expresión similar utilizada únicamente por nosotros

Representa una estimación de los ahorros que podría obtener al comprar ciertas herramientas.

con nosotros en comparación con las principales marcas líderes y no significa necesariamente cubrir

Todas las categorías de herramientas que ofrecemos. Le recordamos que debe verificar con cuidado

Cuando realiza un pedido con nosotros, si realmente está Ahorro

Medio en comparación con las principales marcas líderes.

VEVOR[®]

TOUGH TOOLS, HALF PRICE

PVC Pipe Reamer Kit

MODELO: 04525 / PPK4 / PPK6 / PPK7 / PPK8



(La imagen es solo de referencia, consulte el objeto real)

NEED HELP? CONTACT US!

Have product questions? Need technical support? Please feel free to contact us:

Technical Support and E-Warranty Certificate
www.vevor.com/support

This is the original instruction, please read all manual instructions carefully before operating. VEVOR reserves a clear interpretation of our user manual. The appearance of the product shall be subject to the product you received. Please forgive us that we won't inform you again if there are any technology or software updates on our product.



Advertencia: Para reducir el riesgo de lesiones, el usuario debe leer atentamente el manual de instrucciones.

ADVERTENCIA:

1、 Los escariadores de ajuste de 3" y 4" crean un gran torque de reacción que puede causar lesiones al operador, por lo tanto, un taladro de ángulo recto estándar de 1/2" es recomendado. Tenga cuidado al utilizar estas herramientas. Para escariar 3" o 4", se recomiendan RPM más bajas para reducir el calor y la posible distorsión del accesorio.

NOTA:

1、 Estos escariadores se pueden utilizar con taladros estándar o inalámbricos. Para la mayoría

Para un uso eficaz, utilice el taladro a bajas o medias revoluciones por minuto. No utilice taladros de percusión.

18、 No recomendado para sistemas de suministro de alta presión o Para el lado de ventilación de los sistemas de tuberías de aparatos que queman gas.

19、 Se recomienda utilizar un escariador de 1,5 pulgadas o más grande y un taladro eléctrico con una potencia de no menos de 1,2KW .

20、 Consejo de uso: Durante el corte rotatorio, es necesario levantar la broca a intervalos regulares para eliminar los residuos antes de volver a cortar.

21、 El diámetro interior de la tubería residual/desecho que se necesita eliminar es el tamaño del escariador adquirido.

INSTRUCTIONS

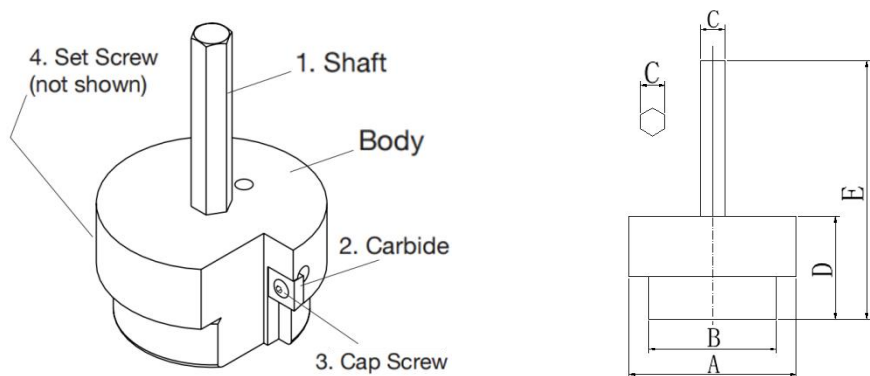
1. Inserte el eje en el cuerpo Asegúrese de que el eje esté completamente perforado y al ras con la parte inferior del escariador.

2、 Utilice una llave Allen para apretar el tornillo de fijación.

3. El inserto de carburo tiene dos o cuatro filos de corte. Cuando el filo de corte se desgasta , cambie el filo de corte quitando el tornillo de tapa y girando el carburo 90° o 180°, luego vuelva a insertar el tornillo de tapa y ajuste . El escariador de 1/2 "a 1" tiene dos filos de corte, el escariador de 1-1/4 "a 4" tiene cuatro filos de corte .

4. Corte la tubería dañada lo más cerca posible del ajuste.
5. Seleccione el tamaño adecuado de escariador, colóquelo en el portabrocas y apriételo.
6. Inserte el escariador de ajuste en la tubería, asegúrese de que la herramienta permanezca en el centro para evitar vinculante. Si no se producen virutas, retire la herramienta y verifique.
7. Escariar la tubería vieja hasta alcanzar la profundidad adecuada. La profundidad adecuada es cuando la tubería vieja se ha quitado completamente del accesorio. No escariar más allá del final del tubo o en el asiento del accesorio. Cuando esté cerca del final del escariador, deténgase varias veces. veces y retire el escariador y verifique visualmente la profundidad.
8. Retire el taladro y limpie las virutas del accesorio.

SIZE DESCRIPTION



Modelo	Talla A	Talla B	Talla C	Talla D	Talla E	peso
1/2 "	0,83 "	0,58 "	0,2 "	0,9 8 "	3,01 "	28,5 g
3/4 "	1.0 3 "	0,8 "	0,2 6 "	0,9 8 "	3,01 "	45,5 g
1"	1.3 "	1.02 "	0,2 6 "	0,9 8 "	3,01 "	65,5 g
1-1 / 4 "	1.6 6 "	1,36 "	0,37 "	1,12 "	3,25 "	132 gramos
1-1 / 2 "	1.9 "	1,56 "	0,37 "	1,12 "	3,25 "	157 gramos

2"	2,37 "	2 "	0,37 "	1,12 "	3,25 "	227,5 gramos
3"	3,5 "	3 "	0,37 "	1,12 "	3,25 "	457,5 gramos
4"	4.5 "	3.9 6 "	0,37 "	1,12 "	3,25 "	746 gramos

ACCESSORIES LIST

1. Llave Allen *1
2. Manual del usuario *1

VEVOR®

TOUGH TOOLS, HALF PRICE

Techniczny Wsparcie i certyfikat e-gwarancji

www.vevor.com/support

ZESTAW ROZWIERTAKÓW DO RUR PVC INSTRUKCJA OBSŁUGI

MODELE: 04525 / PPK4 / PPK6 / PPK7 / PPK8

Nadal staramy się oferować Państwu narzędzia w konkurencyjnych cenach. „Oszczędź połowę”, „Połowa ceny” lub jakiegokolwiek inne podobne wyrażenia używane wyłącznie przez nas przedstawia szacunkowe oszczędności, jakie możesz uzyskać kupując określone narzędzia z nami w porównaniu do głównych, najlepszych marek i niekoniecznie oznacza to okładka wszystkie kategorie narzędzi oferowanych przez nas. Przypominamy o sprawdzeniu ostrożnie gdy składasz u nas zamówienie, jeśli faktycznie Oszczędność Połowa w porównaniu z wiodącymi markami.

VEVOR[®]

TOUGH TOOLS, HALF PRICE

PVC Pipe Reamer Kit

MODELE: 04525 / PPK4 / PPK6 / PPK7 / PPK8



(Zdjęcie ma charakter poglądowy, proszę odnieść się do rzeczywistego obiektu)

NEED HELP? CONTACT US!

Have product questions? Need technical support? Please feel free to contact us:

Technical Support and E-Warranty Certificate
www.vevor.com/support

This is the original instruction, please read all manual instructions carefully before operating. VEVOR reserves a clear interpretation of our user manual. The appearance of the product shall be subject to the product you received. Please forgive us that we won't inform you again if there are any technology or software updates on our product.



Ostrzeżenie: Aby zminimalizować ryzyko obrażeń, użytkownik powinien uważnie przeczytać instrukcję obsługi.

OSTRZEŻENIE:

1、 Rozwiertaki 3” i 4” tworzą duży moment reakcji, który może powodować obrażenia operatora, dlatego standardowa wiertarka kątowna 1/2” jest zalecane. Należy zachować ostrożność podczas korzystania z tych narzędzi. Do rozwierania otworów o średnicy 3” lub 4”, Zaleca się stosowanie niższych obrotów na minutę w celu zmniejszenia nagrzewania i ewentualnego odkształcenia złączki.

NOTATKA:

- 1、 Te rozwiertaki można stosować ze standardowymi lub bezprzewodowymi wiertarkami. W przypadku większości skuteczne wykorzystanie, uruchom wiertarkę przy niskich lub średnich obrotach na minutę. Nie używaj wiertarek udarowych.
- 22、 Nie zaleca się stosowania w układach zasilania wysokociśnieniowego lub do strony odpowietrzającej systemów rurowych urządzeń spalających gaz.
- 23、 Zalecamy użycie rozwiertaka o średnicy 1,5 cala lub większego oraz wiertarki elektrycznej o mocy nie mniejszej niż 1,2 kW .
- 24、 Wskazówka dotycząca użytkownika: Podczas cięcia obrotowego konieczne jest regularne podnoszenie wiertła w celu usunięcia pozostałości przed kolejnym cięciem.
- 25、 Średnica wewnętrzna przewodu resztkowego/odpadowego, którą należy usunąć, jest równa rozmiarowi zakupionego rozwiertaka.

INSTRUCTIONS

1. Włóż wał do korpusu Upewnij się, że wałek jest przepuszczony przez całą długość rozwiertaka i równo z jego dnem.
- 2、 Używając klucza imbusowego, dokręć śrubę ustalającą.
3. Wkładka węglkowa ma dwie lub cztery krawędzie tnące. Gdy krawędź tnąca się zużyje, wymień krawędź tnącą, wyjmując śrubę z łbem sześciokątnym i obracając węglik o 90° lub 180°, a następnie ponownie

włóż śrubę z łbem sześciokątnym i dokręć , rozwiertak 1/2 "do 1" ma dwie krawędzie tnące, rozwiertak 1-1/4 "do 4" ma cztery krawędzie tnące .

4、 Uszkodzoną rurę odetnij jak najbliżej złącza.

5、 Wybierz odpowiedni rozmiar rozwiertaka, umieść go w uchwycie wiertarskim i dokręć.

6、 Włóż rozwiertak do rury, upewnij się, że narzędzie pozostaje na środku, aby zapobiec

wiązance. Jeżeli nie powstają żadne odpryski, usuń narzędzie i sprawdź.

7、 Rozwierć starą rurę, aż osiągniesz odpowiednią głębokość.

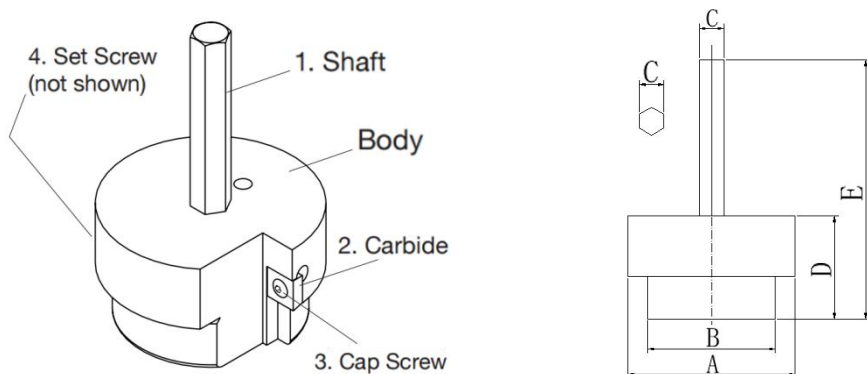
Prawidłowa głębokość to taka, gdy stara rura została całkowicie usunięty z mocowania. Nie rozwiercać poza koniec

ten rurę lub do gniazda złączki. Gdy będziesz blisko końca rozety,

zatrzymaj kilka razy, wyjmij rozwiertak i wizualnie sprawdź głębokość.

8. Wyjmij wiertło i usuń wióry z mocowania.

SIZE DESCRIPTION



Model	Rozmiar A	Rozmiar B	Rozmiar C	Rozmiar D	Rozmiar E	waga
1/2 "	0,83 cala	0,58 cala	0,2 cala	0,9 8 "	3,01 "	28,5 g
3/4 "	1,0 3 "	0,8 cala	0,2 6 "	0,9 8 "	3,01 "	45,5g
1 "	1,3 "	1,02 "	0,2 6 "	0,9 8 "	3,01 "	65,5g
1 -1/4 "	1,6 6 "	1,36 cala	0,37 cala	1,12 "	3,25 cala	132 gramy

1 -1/2 "	1,9 cala	1,56 cala	0,37 cala	1,12 "	3,25 cala	157 gramów
2"	2,37 cala	2 "	0,37 cala	1,12 "	3,25 cala	227,5 grama
3"	3,5 cala	3 "	0,37 cala	1,12 "	3,25 cala	457,5 grama
4"	4,5 cala	3,9 6 "	0,37 cala	1,12 "	3,25 cala	746 gramów

ACCESSORIES LIST

1. Klucz imbusowy *1
2. Instrukcja obsługi *1

VEVOR®

TOUGH TOOLS, HALF PRICE

Technisch Ondersteuning en E-garantiecertificaat

www.vevor.com/support

PVC-BUISRUIMERSET GEBRUIKERSHANDLEIDING

MODEL: 04525 / PPK4 / PPK6 / PPK7 / PPK8

Wij streven er voortdurend naar om u gereedschappen tegen concurrerende prijzen te leveren.

"Bespaar de helft", "halve prijs" of andere soortgelijke uitdrukkingen die alleen door ons worden gebruikt

geeft een schatting van de besparingen die u kunt behalen door bepaalde gereedschappen te kopen

bij ons vergeleken met de grote topmerken en betekent niet per se dat omslag alle categorieën van tools die wij aanbieden. U wordt vriendelijk verzocht om te verifiëren voorzichtig

wanneer u een bestelling bij ons plaatst, als u daadwerkelijk Besparing Half in vergelijking met de grote topmerken.

VEVOR[®]

TOUGH TOOLS, HALF PRICE

PVC Pipe Reamer Kit

MODEL: 04525 / PPK4 / PPK6 / PPK7 / PPK8



(De afbeelding is alleen ter referentie, kijk naar het daadwerkelijke object)

NEED HELP? CONTACT US!

Have product questions? Need technical support? Please feel free to contact us:

Technical Support and E-Warranty Certificate
www.vevor.com/support

This is the original instruction, please read all manual instructions carefully before operating. VEVOR reserves a clear interpretation of our user manual. The appearance of the product shall be subject to the product you received. Please forgive us that we won't inform you again if there are any technology or software updates on our product.



Waarschuwing: om het risico op letsel te verkleinen, moet de gebruiker de gebruiksaanwijzing zorgvuldig lezen.

WAARSCHUWING:

1、 3” en 4” fittingruimers creëren een groot reactiemoment dat kan leiden tot letsel bij de gebruiker, daarom is een standaard 1/2” haakse boormachine aanbevolen. Wees voorzichtig bij het gebruik van deze gereedschappen. Voor het ruimen van 3” of 4”, een Een lager toerental wordt aanbevolen om hitte en mogelijke vervorming van de fitting te verminderen.

OPMERKING:

1、 Deze ruimers kunnen worden gebruikt met standaard- of snoerloze boormachines. Voor de meeste effectief gebruik, laat de boor draaien op een laag of gemiddeld toerental. Gebruik geen slagboren.

26、 Niet aanbevolen voor hogedruktoevoersystemen of voor de ontluchtingszijde van leidingsystemen van gasgestookte apparaten.

27、 Wij raden aan om een ruimer van 1,5 inch of groter te gebruiken en een elektrische boormachine met een vermogen van minimaal 1,2 kW .

28、 Gebruikstip: Tijdens het roterend zagen is het noodzakelijk om de boor regelmatig op te tillen om resten te verwijderen voordat u opnieuw gaat zagen.

29、 De binnendiameter van de rest-/afvalleiding die verwijderd moet worden, is de maat van de aangeschafte ruimer.

INSTRUCTIONS

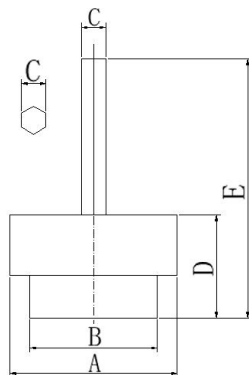
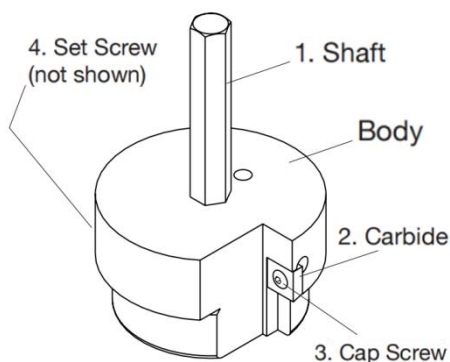
1. Plaats de as in het lichaam Zorg ervoor dat de schacht er helemaal doorheen zit en gelijk ligt met de onderkant van de ruimer.

2. Draai de stelschroef vast met een inbusleutel .

3. Carbide-inzetstuk heeft twee of vier snijkanten. Wanneer de snijkant versleten is , vervangt u de snijkant door de dopschroef te verwijderen en het hardmetaal 90° of 180° te draaien. Plaats vervolgens de dopschroef terug en draai deze vast . De ruimer van 1/2 "tot 1" heeft twee snijkanten. De ruimer van 1-1/4 "tot 4" heeft vier snijkanten .

4. Snijd de beschadigde pijp zo dicht mogelijk bij de fitting af.
5. Selecteer een ruimer met de juiste maat, plaats deze in de boorkop en draai deze vast.
6. Plaats de ruimer in de buis en zorg ervoor dat het gereedschap in het midden blijft om te voorkomen dat de ruimer losraakt. binding. Als er geen chips worden gemaakt, verwijder dan het gereedschap en controleer.
7. Ruim de oude pijp op tot de juiste diepte is bereikt. De juiste diepte is wanneer de oude pijp is volledig verwijderd van de fitting. Ruim niet verder dan het einde van de pijp of in de zitting van de fitting. Wanneer u dicht bij het einde van de riem bent, stop dan enkele keer en verwijder de ruimer en controleer de diepte visueel.
8. Verwijder de boor en verwijder de spanen uit de fitting.

SIZE DESCRIPTION



Model	Maat A	Maat B	Maat C	Maat D	Maat E	gewicht
1/2 "	0,83 "	0,58 "	0,2 "	0,9 8 "	3,01 "	28,5 gram
3/4 "	1,0 3 "	0,8 "	0,2 6 "	0,9 8 "	3,01 "	45,5 gram
1"	1,3 "	1,02 "	0,2 6 "	0,9 8 "	3,01 "	65,5 gram
1 -1/4 "	1,6 6 "	1,36 "	0,37 "	1,12 "	3,25 "	132 gram
1 -1/2 "	1,9 "	1,56 "	0,37 "	1,12 "	3,25 "	157 gram
2"	2,37 "	2 "	0,37 "	1,12 "	3,25 "	227,5

						gram
3"	3,5 "	3 "	0,37 "	1.12 "	3,25 "	457,5 gram
4"	4,5 "	3,9 6 "	0,37 "	1.12 "	3,25 "	746 gram

ACCESSORIES LIST

1. Inbussleutel *1 2. Gebruikershandleiding *1

VEVOR®

TOUGH TOOLS, HALF PRICE

Teknisk Support och e-garanticertifikat

www.vevor.com/support

PVC-RÖRBROTTSSATS ANVÄNDARMANUAL

MODELL: 04525 / PPK4 / PPK6 / PPK7 / PPK8

Vi fortsätter att vara engagerade i att ge dig verktyg till konkurrenskraftiga priser. "Spara hälften", "Halva priset" eller andra liknande uttryck som endast används av oss representerar en uppskattning av besparingar du kan dra nytta av att köpa vissa verktyg med oss jämfört med de stora toppmärkena och betyder inte nödvändigtvis att täcka alla kategorier av verktyg som erbjuds av oss. Du påminns vänligen om att verifiera försiktigt

när du gör en beställning hos oss om du faktiskt gör det Sparande Halv i jämförelse med de främsta varumärkena.

VEVOR®

TOUGH TOOLS, HALF PRICE

PVC Pipe Reamer Kit

MODELL: 04525 / PPK4 / PPK6 / PPK7 / PPK8



(Bilden är endast för referens, se det faktiska objektet)

NEED HELP? CONTACT US!

Have product questions? Need technical support? Please feel free to contact us:

Technical Support and E-Warranty Certificate
www.vevor.com/support

This is the original instruction, please read all manual instructions carefully before operating. VEVOR reserves a clear interpretation of our user manual. The appearance of the product shall be subject to the product you received. Please forgive us that we won't inform you again if there are any technology or software updates on our product.



Varning - För att minska risken för skada måste användaren läsa instruktionerna noggrant.

VARNING:

1, 3" och 4" passande brotschar skapar ett stort reaktionsvridmoment som kan orsaka skada på operatören, därför är en standard 1/2" rätvinkelborr rekommenderad. Var försiktig när du använder dessa verktyg. För brotschning 3" eller 4", a lägre varvtal rekommenderas för att minska värmen och eventuell snedvridning av beslaget.

NOTERA:

1、 Dessa brotschar kan användas med vanliga eller sladdlösa borrar. För de flesta

effektiv användning, kör borren med lågt eller medelhögt varvtal. Använd inte slagbormaskiner.

30、 Rekommenderas inte för högtrycksförsörjningssystem eller för ventilationssidan av gasförbränningsapparatens rörsystem.

31、 Föreslå att du använder en 1,5 tum eller större brotsch och en elektrisk bormaskin med en effekt på inte mindre än 1,2KW .

32、 Tips för användning: Vid roterande skärning är det nödvändigt att lyfta borkronan med jämna mellanrum för att avlägsna rester innan du skär igen.

33、 Den inre diametern på rest-/avfallsrörledningens storlek som måste tas bort är storleken på den köpta brotschen.

INSTRUCTIONS

1 、 Sätt in skaftet i kroppen Se till att skaftet är hela vägen igenom och i jämnhöjd med botten av brotschen.

2 、 Dra åt ställskruven med en insexnyckel.

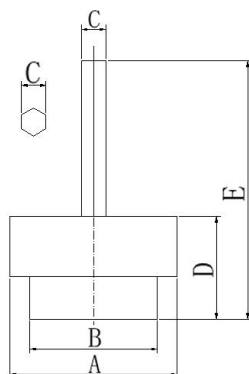
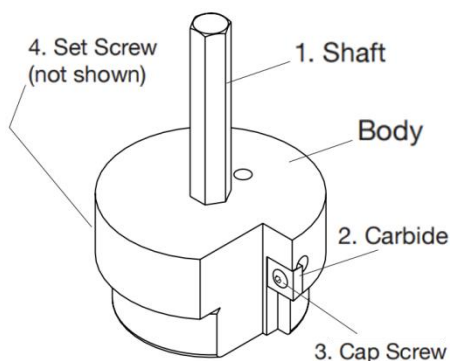
3 、 Hårdmetallskär har två eller fyra skäreppor. När skäreppen slits ut , Byt skärepp genom att ta bort skruven och rotera hårdmetallen 90° eller 180° , sätt sedan tillbaka skruven och dra åt , 1/2 "till 1" brotschen har två skäreppor , 1-1/4 " till 4" brotsch har fyra skäreppor .

4、 Skär skadat rör så nära kopplingen som möjligt.

5、 Välj rätt storlek på en brotsch, lägg den i borchucken och dra åt.

- 6、 Sätt in kopplingsbrottaren i röret, se till att verktyget stannar i mitten för att förhindra bindande. Om inga spån görs, ta bort verktyget och kontrollera.
- 7、 Bortja gamla rör tills rätt djup har uppnåtts. Rätt djup är när gammalt rör har tagits bort helt från beslaget. Bredda inte längre än till slutet av de rör eller in i beslagets säte. När du är nära slutet av packen, stoppa flera gånger och ta bort brotschen och kontrollera visuellt djupet.
- 8、 Ta bort borsten och rensa spån från kopplingen.

SIZE DESCRIPTION



Modell	Storlek A	Storlek B	Storlek C	Storlek D	Storlek E	vikt
1/2 "	0,83 "	0,58 "	0,2 "	0,9 8 "	3,01 "	28,5 g
3/4 "	1,0 3 "	0,8 "	0,2 6 "	0,9 8 "	3,01 "	45,5 g
1 "	1,3 "	1,02 "	0,2 6 "	0,9 8 "	3,01 "	65,5 g
1 -1/4 "	1,6 6 "	1,36 "	0,37 "	1,12 "	3,25 "	132 g
1 -1/2 "	1,9 "	1,56 "	0,37 "	1,12 "	3,25 "	157 g
2 "	2,37 "	2 "	0,37 "	1,12 "	3,25 "	227,5 g
3 "	3,5 "	3 "	0,37 "	1,12 "	3,25 "	457,5 g
4 "	4,5 "	3,9 6 "	0,37 "	1,12 "	3,25 "	746 g

ACCESSORIES LIST

1. Insexnyckel *1 2. Användarmanual *1