

### LEARN MORE

In an effort to conserve natural resources, this dishwasher includes a condensed User Guide. A complete User Instructions can be downloaded at [www.whirlpool.com/manuals](http://www.whirlpool.com/manuals).

For future reference, please make a note of your product model and serial numbers. You can find them on the label located near the door on the right-hand or left-hand side of the dishwasher interior.

Model Number \_\_\_\_\_ Serial Number \_\_\_\_\_

Register your dishwasher at [www.whirlpool.com](http://www.whirlpool.com). In Canada, register your dishwasher at [www.whirlpool.ca](http://www.whirlpool.ca).

*Para una versión de estas instrucciones en español, visite [www.whirlpool.com](http://www.whirlpool.com).*

### Your safety and the safety of others are very important.

We have provided many important safety messages in this manual and on your appliance. Always read and obey all safety messages.



This is the safety alert symbol.

This symbol alerts you to potential hazards that can kill or hurt you and others.

All safety messages will follow the safety alert symbol and either the word “DANGER” or “WARNING.”

These words mean:

**DANGER**

You can be killed or seriously injured if you don't immediately follow instructions.

**WARNING**

You can be killed or seriously injured if you don't follow instructions.

All safety messages will tell you what the potential hazard is, tell you how to reduce the chance of injury, and tell you what can happen if the instructions are not followed.

### IMPORTANT SAFETY INSTRUCTIONS

**WARNING:** When using the dishwasher, follow basic precautions, including the following:

- Read all instructions before using the dishwasher.
- Use the dishwasher only for its intended function.
- Use only detergents or rinse agents recommended for use in a dishwasher, and keep them out of the reach of children.
- When loading items to be washed:
  - 1) Locate sharp items so that they are not likely to damage the door seal; and
  - 2) Load sharp knives with the handles up to reduce the risk of cut-type injuries.
- Do not wash plastic items unless they are marked “dishwasher safe” or the equivalent. For plastic items not so marked, check the manufacturer's recommendations.
- Do not touch the heating element during or immediately after use.
- Do not operate the dishwasher unless all enclosure panels are properly in place.
- Do not tamper with controls.
- Do not abuse, sit on, or stand on the door, lid, or dish racks of the dishwasher.
- To reduce the risk of injury, do not allow children to play in or on the dishwasher.
- Under certain conditions, hydrogen gas may be produced in a hot water system that has not been used for two weeks or more. HYDROGEN GAS IS EXPLOSIVE. If the hot water system has not been used for such a period, before using the dishwasher turn on all hot water faucets and let the water flow from each for several minutes. This will release any accumulated hydrogen gas. As the gas is flammable, do not smoke or use an open flame during this time.
- Remove the door or lid to the washing compartment when removing an old dishwasher from service or discarding it.

### SAVE THESE INSTRUCTIONS

State of California Proposition 65 Warnings:

WARNING: This product contains one or more chemicals known to the State of California to cause cancer.

WARNING: This product contains one or more chemicals known to the State of California to cause birth defects or other reproductive harm.

# ⚠ WARNING



## Tip Over Hazard

- Do not use dishwasher until completely installed.
- Do not push down on open door.
- Doing so can result in serious injury or cuts.

## GROUNDING INSTRUCTIONS

### ■ For a grounded, cord-connected dishwasher:

The dishwasher must be grounded. In the event of a malfunction or breakdown, grounding will reduce the risk of electric shock by providing a path of least resistance for electric current. The dishwasher is equipped with a cord having an equipment-grounding conductor and a grounding plug. The plug must be plugged into an appropriate outlet that is installed and grounded in accordance with all local codes and ordinances.

**WARNING:** Improper connection of the equipment-grounding conductor can result in a risk of electric shock.

Check with a qualified electrician or service representative if you are in doubt whether the dishwasher is properly grounded. Do not modify the plug provided with the dishwasher; if it will not fit the outlet, have a proper outlet installed by a qualified electrician.

### ■ For a permanently connected dishwasher:

The dishwasher must be connected to a grounded metal, permanent wiring system, or an equipment-grounding conductor must be run with the circuit conductors and connected to the equipment-grounding terminal or lead on the dishwasher.

## SAVE THESE INSTRUCTIONS

# KEY USAGE TIPS

## Filtration system and maintenance

Your dishwasher has the latest technology in dishwasher filtration. This filtration system minimizes sound and optimizes water and energy conservation while providing superior cleaning.

The filter system consists of two parts, an upper filter assembly and a lower filter.

**IMPORTANT:** To avoid damage to dishwasher, do not operate your dishwasher without filters properly installed. Be sure lower filter is securely in place and upper filter assembly is locked into place. If upper assembly turns freely, it is not locked into place.

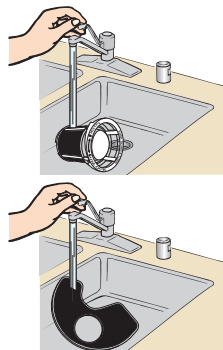
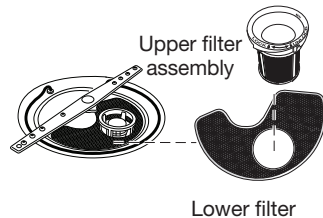
The filters may need to be cleaned when:

- Visible objects or soils are on upper filter assembly.
- Dishes feel gritty to the touch.

See "Filtration System" in the full User Instructions for complete removal and maintenance schedule.

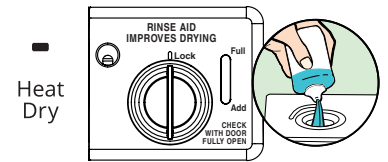
**IMPORTANT:** Do not use a wire brush or a scouring pad, etc., as they may damage the filters.

Rinse filter under running water until soils are removed. If you have hard to remove soils or calcium deposits because of hard water, a soft brush may be required.



## Drying – Rinse aid is essential

You must use a drying agent such as a rinse aid for good drying performance. Rinse aid along with the Heat Dry option will provide best drying and avoid excessive moisture in dishwasher interior.



## Energy efficiency

Energy efficiency is gained by extending cycle time and reducing the amount of wattage and water used during your dishwasher's cycle. For exceptional cleaning, cycles are longer due to the soak and pauses.

Efficient dishwashers run longer to save water and energy, just as driving a car slower saves on gas. Your first cycle will run longer to calibrate the optical water sensor.

## Press Start every time you add a dish

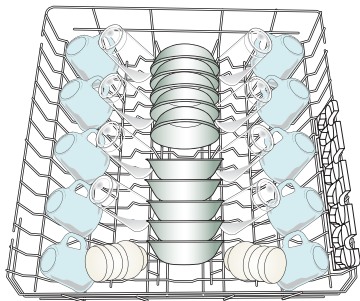
**IMPORTANT:** If anyone opens the door, such as for adding a dish (even during the Delay option), Start must be pressed each time.

Push door firmly closed within 4 seconds of pressing Start. If door is not closed within 4 seconds, the Start button LED will flash, an audible tone will be heard, and the cycle will not start.

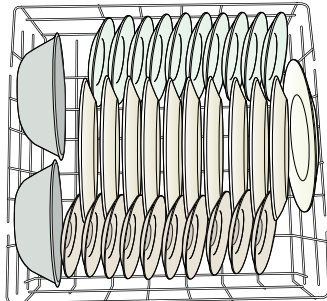


# OPERATING YOUR DISHWASHER

## 1. Prepare and load the dishwasher



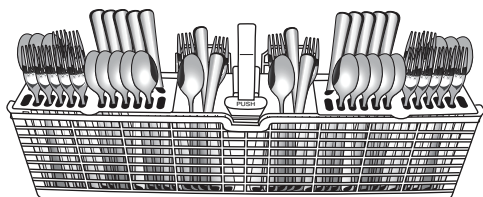
10-place load – upper rack



10-place load – lower rack

**IMPORTANT:** Remove leftover food, bones, toothpicks, and other hard items from dishes. Remove labels from containers before washing.

- Make sure when dishwasher door is closed, no items are blocking detergent dispenser.
- Items should be loaded with soiled surfaces facing down and inward to the spray as shown in the graphics above. This will improve cleaning and drying results. Angle dirtiest dish surface downward, allowing space for water to flow up through rack and between dishes.
- Avoid overlapping items, like bowls or plates, that may trap food.
- Place plastics, small plates, and glasses in upper rack.
- Wash only items marked “dishwasher safe.”
- To avoid thumping/clattering noises during operation, load dishes so they do not touch one another. Make sure lightweight load items are secured in racks.
- Use slots in the covers and suggested loading patterns to keep your silverware separated for optimum wash.



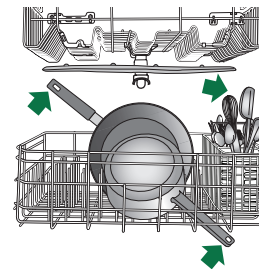
### NOTES:

- The AnyWare™ silverware basket can sit in the door or on the outside front of the lower rack for completely usable rack space, letting you fit more items in the rack. It can also go in your lower rack to fit your needs.
- Silverware basket may vary by model.
- If your silverware does not fit into the designated slots, lift and slide covers off to remove them and mix silverware types to keep them separated.
- When loading silverware, always place sharp items pointing down and avoid “nesting” as shown.



## 2. Check that all arms spin freely

Items in the rack can block the spray arms.

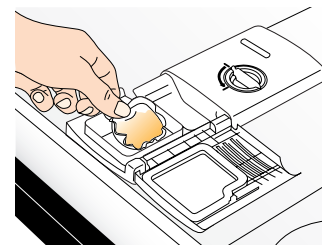


## 3. Add detergent

### Premeasured Detergents

High-quality premeasured tablets and packs are recommended for improved performance.

Quality tablets and packs have been proven better than powder, liquid, or gel detergents at reducing filming on dishes. Using tablets and packs over time will start to reduce or eliminate white film. They are suitable for all water hardness and soil levels. Also, by using a rinse aid, you can minimize repeat buildup of white film (not all packs and tablets contain rinse aid). Always place premeasured detergents in main compartment and close lid.

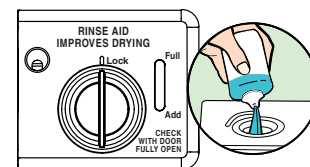
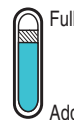


**NOTE:** Follow instructions on the package when using other dishwasher detergent types. See the complete User Instructions for more details about powders, liquids, and gels.

- Use automatic dishwasher detergent only. Add detergent just before starting a cycle.
- Fresh automatic dishwasher detergent results in better cleaning. Store tightly closed detergent container in a cool, dry place.

## 4. Add rinse aid

- Your dishwasher is designed to use rinse aid for good drying performance. Without rinse aid, your dishes and dishwasher interior will have excessive moisture. The heating and drying options will not perform as well without rinse aid.
- Rinse aid keeps water from forming droplets that can dry as spots or streaks. It also improves drying by allowing water to drain off of dishes after final rinse. Rinse aid does not adhere to dishware, and when used, it is dispensed during each cycle.
- Add rinse aid by twisting the dispenser cap a 1/4 turn clockwise to open and lift off. Pour rinse aid into the opening until the indicator level is at “Full.” Replace the dispenser cap and turn to “Lock.” Make sure cap is fully locked.



**NOTE:** For most water conditions, the factory setting will give good results.

If you are experiencing poor drying performance, you may want to try a higher setting. Turn the arrow adjuster to a higher number to increase the amount of rinse aid.



## 5. Select a cycle

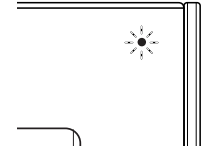
Efficient dishwashers run longer to save water and energy, just as driving a car slower saves on gas. Typical cycle time is approximately 2½ hours but can take less or more time to complete depending on selections.

## 6. Select options

You can customize your cycles by pressing the options desired. If you change your mind, press the option again to turn off the option. Not all options are available for every cycle. If an invalid option is selected for a given cycle, the lights will flash. Adding options may increase the cycle time.

## 7. Follow the progress of your dishwasher

The indicator LED on the front right corner of the door panel will glow while running the cycle and will go out when the cycle is complete. Also, the LED display on the control panel will light up during the cycle for Wash, Drain, Drying, Clean, and Sanitized.



## 8. Start or resume a cycle

**NOTE:** If needed, run hot water at the sink nearest your dishwasher until the water is hot. Turn off water.

Push door firmly closed within 4 seconds of pressing Start. If door is not closed within 4 seconds, the Start button LED will flash, an audible tone will be heard, and cycle will not start.

**IMPORTANT:** If the door is opened for any reason after the cycle is started (even during the Delay option), the Start button must be pressed again.

# CYCLE GUIDE

This information covers several different models. Your dishwasher may not have all of the cycles and options described.



**IMPORTANT:** The sensor in your dishwasher monitors the soil level. Cycle time and/or water usage can vary as the sensor adjusts the cycle for the best wash performance. If the incoming water is less than the recommended temperature or food soils are heavy, the cycle will automatically compensate by adding time, heat, and water as needed.

	CYCLES	ESTIMATED WASH TIME W/O OPTIONS	WATER USAGE GALLONS (LITERS)
<b>Sensor</b> ■	This cycle senses the load size, soil amount, and toughness of soil to adjust the cycle for improved cleaning, using only the amount of water and energy needed. The Sensor cycle is automatically selected if you first press the Start button.*	2:10 to 3:15	3.38 to 7.4 (12.8 to 28.0)
<b>Heavy</b> ■	Use for hard-to-clean, heavily soiled pots, pans, casseroles, and regular tableware.	2:45 to 3:25	7.4 (28.0)
<b>Normal</b> ■	This cycle is recommended for daily, regular, or typical use to completely wash and dry a full load of normally soiled dishes. This dishwasher's government energy certifications were based on the Normal cycle with only the Heated Dry option selected.**	2:00 to 3:10	2.4 to 7.4 (9.09 to 28.0)
<b>1 Hr Wash</b> ■	For fast results, the 1-Hour Wash will clean dishes using slightly more water and energy. For improved drying, select the Heat Dry option. <b>NOTE:</b> Some detergents are not recommended for short wash cycles, please refer to your detergent packaging for more information.	0:55 to 1:05	7.87 (29.8)
<b>Soak &amp; Clean</b> ■	This cycle quietly soaks dishes with an extended prewash which eliminates the need to presoak dishes, saving personal time and effort. For optimal cleaning results during the Soak & Clean cycle, add prewash detergent. Use this cycle for loads with heavy amounts of dried-on or hard to clean baked-on food.	6:45 to 7:25	7.4 (28.0)

\*The government energy certifications are not based on this cycle. See the Normal cycle description for the government energy certification cycle. Using the Sensor cycle may increase your energy usage.

\*\*No other washing and drying temperature options were selected, and it was not subject to truncated testing. Rinse aid was not used, and there was no detergent used in the prewash.

	OPTIONS	CAN BE SELECTED WITH	WHAT IT DOES	ADDED TIME TO CYCLE	ADDED WATER GALLONS (LITERS)
Delay	<p>Delay displays how many hours before the cycle will begin.</p> <p><b>To delay the start:</b></p> <ol style="list-style-type: none"> <li>1. Select a wash cycle and options.</li> <li>2. Press DELAY. Each time you press Delay, it will display the next available delay time.</li> <li>3. Press START to begin the delay countdown.</li> </ol> <p><b>NOTE:</b> If the door is opened, such as to add a dish, the Start button must be pressed to resume the delay countdown.</p>	Available with any cycle	Delays start of a cycle up to 24 hours.		
Hi Temp Wash	<p>Raises the main wash temperature to improve cleaning for loads containing tough, baked-on food.</p>	Sensor Heavy Normal Soak & Clean	Raises the main wash temperature to 135°F (57°C).	0:05 to 0:13	0 to 3.9 (0 to 14.6)
Heat Dry	<p>Dries dishes with heat. This option, with the use of rinse aid, will provide better drying results. Plastic items are less likely to deform when loaded in the top rack. Use Heat Dry for optimum drying performance. For air dry, Heat Dry LEDs are off.</p>	Sensor Heavy Normal 1-Hour Wash Soak & Clean	Uses a heating element to speed drying times. Heat Dry option defaults to On when any cycle is selected, except for 1-Hour Wash.		
Sani Rinse	<p>Sanitizes dishes and glassware in accordance with NSF International NSF/ANSI Standard 184 for Residential Dishwashers. Certified residential dishwashers are not intended for licensed food establishments. Only sanitizing cycles have been designed to meet the requirements of the NSF/ANSI 184 performance standard for soil removal and for sanitization efficacy. There is no intention, either directly or indirectly, that all cycles on a NSF/ANSI 184 certified dishwasher meet the NSF/ANSI 184 performance standard for soil removal and for sanitization efficacy.</p> <p>The Sani Rinse indicator glows at the end of the cycle if the Sani Rinse option was successfully completed. If the indicator does not activate, it is probably due to the cycle being interrupted.</p>	Sensor Heavy Normal	Raises the main wash temperature to 135°F (57°C) and the final rinse temperature to 156°F (69°C).	0:05 to 1:06	0 to 3.9 (0 to 14.6)
Control Lock	<p>Use the Control Lock option to avoid unintended use of dishwasher between cycles or cycle and option changes during a cycle. To turn on Control Lock, press and hold CONTROL LOCK for 3 seconds. Control Lock light will stay on for a short time, indicating that it is activated. When the Lock indicator is lit, all buttons are disabled. If you press any button while your dishwasher is locked, the light flashes three times. The dishwasher door can still be opened/closed while the controls are locked. To turn off Control Lock, press and hold CONTROL LOCK for 3 seconds. Control Lock light turns off.</p>				

Control	Purpose	Comments
 <p>START Resume</p>	<p>Press to start or resume a wash cycle.</p>	<p>If the door is opened during a cycle or the power is interrupted, the Start/Resume button LED flashes. Cycle will not resume until Start is pressed and door is closed. Push door firmly closed within 4 seconds of pressing Start.</p>
<p>Cancel - Drain Hold 3 sec</p>	<p>Press to cancel wash cycle.</p>	<p>Press and hold CANCEL-DRAIN for 3 seconds. Close the door firmly. The dishwasher starts a 2-minute drain (if needed). Let dishwasher drain completely.</p>
	<p>To inform you that the dishes have been sanitized.</p>	<p>If you select the Sani Rinse option, when the cycle is finished, the Sanitized indicator on the control panel glows. If your dishwasher did not properly sanitize your dishes, the Sanitized indicator flashes at the end of the cycle. This can happen if the cycle is interrupted or if water could not be heated to required temperature. The indicator goes off when you open and close door or press CANCEL.</p>

# DISHWASHER CARE

## Cleaning the Exterior

Clean the exterior of dishwasher with a soft, damp cloth and mild detergent. If your dishwasher has a stainless steel exterior, a stainless steel cleaner, such as affresh<sup>†</sup> Stainless Steel Cleaner is recommended. Avoid using abrasive cleaning products on the exterior of the dishwasher.

## Cleaning and Maintaining the Interior

Many detergents may leave white spots or a white residue on dishware and on the interior of the dishwasher. Over time this residue can become unsightly and could affect dishwasher performance. Use of a dishwasher cleaning product such as affresh<sup>®</sup> Dishwasher Cleaner can help to remove the residue. Monthly use of affresh<sup>®</sup> Dishwasher Cleaner is recommended to help maintain the dishwasher. Follow package directions.

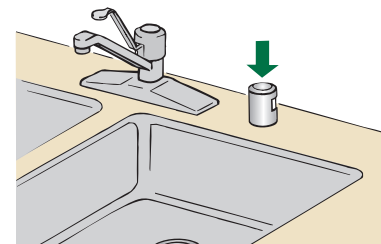
**NOTE:** Whirlpool recommends the use of high-quality, premeasured detergent tablets or packs and the use of rinse aid for dishwasher cleaning and daily care.

<sup>†</sup> affresh is a registered trademark of Whirlpool, U.S.A.

If you have a drain air gap, check and clean it if the dishwasher isn't draining well.

## To Reduce Risk of Property Damage During Vacation or Extended Time Without Use:

- When you will not be using the dishwasher during the summer months, turn off the water and power supply to the dishwasher.
- Make sure the water supply lines are protected against freezing conditions. Ice formations in the supply lines can increase water pressure and cause damage to your dishwasher or home. Damage from freezing is not covered by the warranty.
- When storing your dishwasher in the winter, avoid water damage by having your dishwasher winterized by authorized service personnel.



# TROUBLESHOOTING

First try the solutions suggested here. If you need further assistance or more recommendations that may help you to avoid a service call, refer to the warranty page in this manual and scan the code with your mobile device or visit [https://www.whirlpool.com/product\\_help](https://www.whirlpool.com/product_help). In Canada, visit <http://www.whirlpool.ca>.

Contact us by mail with any questions or concerns at the address below:

In the U.S.A.:

Whirlpool Brand Home Appliances  
Customer eXperience Center  
553 Benson Road  
Benton Harbor, MI 49022-2692

In Canada:

Whirlpool Brand Home Appliances  
Customer eXperience Centre  
200 - 6750 Century Ave.  
Mississauga, Ontario L5N 0B7

Please include a daytime phone number in your correspondence.

If you experience	Recommended solutions
<p><b>Dishwasher does not run or stops during a cycle</b></p>	<p>It is normal for certain cycles to repeatedly pause for several seconds during the main wash. Is the door closed tightly and latched?</p> <p>Is the right cycle selected?</p> <p>Is there power to the dishwasher? Has a household fuse blown or has a circuit breaker tripped? Replace the fuse or reset the circuit breaker. If the problem continues, call an electrician.</p> <p>Has the motor stopped due to an overload? The motor automatically resets itself within a few minutes. If it does not restart, call for service.</p> <p>Is the water shut-off valve (if installed) turned on?</p>
<p><b>The Clean indicator is flashing</b></p>	<p>Check the following:</p> <ul style="list-style-type: none"> <li>■ Is the overflow protection float able to move up and down freely? Press down to release.</li> <li>■ Be sure the water supply is turned on to the dishwasher. (This is very important following the new installation of your dishwasher.)</li> <li>■ Check for suds in the dishwasher. If foam or suds are detected by the dishwasher sensing system, the dishwasher may not operate properly or may not fill with water. Suds can come from: <ul style="list-style-type: none"> <li>■ Using the incorrect type of detergent, such as laundry detergent, hand soap, or dish detergent, for hand washing dishes.</li> <li>■ Forgetting to replace the rinse aid dispenser cap after filling (or refilling) the rinse aid.</li> <li>■ Using an excessive amount of dishwasher detergent.</li> </ul> </li> </ul>

If you experience	Recommended solutions
<b>Dishes do not dry completely</b>	<p><b>NOTE:</b> Plastic and items with nonstick surfaces are difficult to dry because they have a porous surface which tends to collect water droplets. Towel drying may be necessary.</p> <p>Use of rinse aid along with the Heat Dry option is needed for proper drying.</p> <p>Proper loading of items can affect drying.</p> <p>Glasses and cups with concave bottoms hold water. This water may spill onto other items when you are unloading the dishwasher.</p> <ul style="list-style-type: none"> <li>■ Unload the bottom rack first.</li> <li>■ For improved results, place these items on the more slanted side of the rack.</li> </ul>
<b>Noise</b>	<p><b>NOTE:</b> Common noises:</p> <ul style="list-style-type: none"> <li>■ Surging sounds can occur periodically throughout the cycle while the dishwasher is draining.</li> <li>■ Normal water valve hissing may be heard periodically.</li> <li>■ A normal snap sound may be heard when the detergent dispenser opens during the cycle or when the door is opened at the end of the cycle.</li> <li>■ Improper installation will affect noise levels.</li> </ul> <p>Be sure the filters are properly installed.</p> <p>A thumping sound may be heard if items extend beyond the racks and interfere with the wash arms. Readjust the dishware and resume the cycle.</p>
<b>Spotting/Filming</b>	<p>Liquid rinse aid is necessary for drying and to reduce spotting.</p> <p>Use the correct amount of detergent.</p> <p>Confirm that the cloudiness is removable by soaking the item in white vinegar for 5 minutes. If the cloudiness disappears, it is due to hard water. Adjust the amount of detergent and rinse aid. See the “Dishwasher Care” section. If it does not come clear, it is due to etching.</p> <p>Be sure the incoming water temperature is set at 120°F (49°C).</p> <p>Try using the Hi Temp Wash or Sani Rinse options.</p> <p>To remove spotting, run a vinegar rinse through the dishwasher.</p> <ul style="list-style-type: none"> <li>■ Wash and rinse the affected dishware and load into dishwasher. Remove all silverware and metal items. Put 2 cups (500 mL) of white vinegar in a glass measuring cup in the lower rack. Run a Normal cycle with the Heat Dry option turned off. No detergent is needed. See “Dishwasher Care” section in the full User Instructions.</li> </ul>
<b>Dishwasher does not clean completely</b>	<p>Be sure the dishwasher is loaded correctly. Improper loading can greatly decrease the washing performance. See the “Operating Your Dishwasher” section.</p> <p>Check filter to ensure it is properly installed. Clean it if needed. See the “Filtration System” section in the full User Instructions for details.</p> <p>Select the proper cycle for the type of soils. The Sensor or Heavy wash cycles can be used for tougher loads.</p> <p>Be sure the incoming water temperature is at least 120°F (49°C).</p> <p>Use the proper amount of fresh detergent. More detergent is needed for heavier-soiled loads and hard water conditions.</p> <p>Scrape food from dishes prior to loading (do not prerinse).</p> <p>If foam or suds are detected by the dishwasher sensing system, the dishwasher may not operate properly or may not fill with water.</p> <p>Suds can come from:</p> <ul style="list-style-type: none"> <li>■ Using the incorrect type of detergent, such as laundry detergent, hand soap, or dish detergent, for hand washing dishes.</li> <li>■ Not replacing the rinse aid dispenser cap after filling (or refilling) the rinse aid dispenser.</li> <li>■ Using an excessive amount of dishwasher detergent.</li> </ul>
<b>Dishwasher does not drain</b>	<p>Be sure the cycle has been completed (the Clean light is on). If it has not, you will need to resume the cycle by closing the door and pressing Start.</p> <p>If dishwasher is connected to a food waste disposer, be sure the knockout plug has been removed from the disposer inlet.</p> <p>Check for kinks in the drain hose.</p> <p>Check for food obstructions in the drain or disposer.</p> <p>Check your house fuse or circuit breaker.</p>

## ACCESSORIES

Whirlpool Corporation also offers a variety of accessories for your dishwasher. In the U.S.A., visit [www.whirlpool.com/accessories](http://www.whirlpool.com/accessories) to order. In Canada, visit [www.whirlpoolparts.ca](http://www.whirlpoolparts.ca) to order.

# WHIRLPOOL® MAJOR APPLIANCE LIMITED WARRANTY

ATTACH YOUR RECEIPT HERE. PROOF OF PURCHASE IS REQUIRED TO OBTAIN WARRANTY SERVICE.

Please have the following information available when you call the Customer eXperience Center:

- Name, address and telephone number
- Model number and serial number
- A clear, detailed description of the problem
- Proof of purchase including dealer or retailer name and address

## IF YOU NEED SERVICE:

1. Before contacting us to arrange service, please determine whether your product requires repair. Some questions can be addressed without service. Please take a few minutes to review the Troubleshooting or Problem Solver section of the Use and Care Guide, scan the QR code on the right to access additional resources, or visit [www.whirlpool.com/product\\_help](http://www.whirlpool.com/product_help).
2. All warranty service is provided exclusively by our authorized Whirlpool Service Providers. In the U.S. and Canada, direct all requests for warranty service to:

**Whirlpool Customer eXperience Center**

**In the U.S.A., call 1-800-253-1301. In Canada, call 1-800-807-6777.**

If outside the 50 United States or Canada, contact your authorized Whirlpool dealer to determine whether another warranty applies.



[www.whirlpool.com/product\\_help](http://www.whirlpool.com/product_help)

## ONE YEAR LIMITED WARRANTY

### WHAT IS COVERED

For one year from the date of purchase, when this major appliance is installed, operated and maintained according to instructions attached to or furnished with the product, Whirlpool Corporation or Whirlpool Canada LP (hereafter "Whirlpool") will pay for Factory Specified Replacement Parts and repair labor to correct defects in materials or workmanship that existed when this major appliance was purchased, or at its sole discretion replace the product. In the event of product replacement, your appliance will be warranted for the remaining term of the original unit's warranty period.

YOUR SOLE AND EXCLUSIVE REMEDY UNDER THIS LIMITED WARRANTY SHALL BE PRODUCT REPAIR AS PROVIDED HEREIN. Service must be provided by a Whirlpool designated service company. This limited warranty is valid only in the United States or Canada and applies only when the major appliance is used in the country in which it was purchased. This limited warranty is effective from the date of original consumer purchase. Proof of original purchase date is required to obtain service under this limited warranty.

### WHAT IS NOT COVERED

1. Commercial, non-residential, multiple-family use, or use inconsistent with published user, operator or installation instructions.
2. In-home instruction on how to use your product.
3. Service to correct improper product maintenance or installation, installation not in accordance with electrical or plumbing codes or correction of household electrical or plumbing (i.e. house wiring, fuses or water inlet hoses).
4. Consumable parts (i.e. light bulbs, batteries, air or water filters, preservation solutions, etc.).
5. Defects or damage caused by the use of non-genuine Whirlpool parts or accessories.
6. Conversion of products from natural gas or L.P. gas.
7. Damage from accident, misuse, abuse, fire, floods, acts of God or use with products not approved by Whirlpool.
8. Repairs to parts or systems to correct product damage or defects caused by unauthorized service, alteration or modification of the appliance.
9. Cosmetic damage including scratches, dents, chips, and other damage to the appliance finishes unless such damage results from defects in materials and workmanship and is reported to Whirlpool within 30 days.
10. Discoloration, rust or oxidation of surfaces resulting from caustic or corrosive environments including but not limited to high salt concentrations, high moisture or humidity or exposure to chemicals.
11. Food or medicine loss due to product failure.
12. Pick-up or delivery. This product is intended for in-home repair.
13. Travel or transportation expenses for service in remote locations where an authorized Whirlpool servicer is not available.
14. Removal or reinstallation of inaccessible appliances or built-in fixtures (i.e. trim, decorative panels, flooring, cabinetry, islands, countertops, drywall, etc.) that interfere with servicing, removal or replacement of the product.
15. Service or parts for appliances with original model/serial numbers removed, altered or not easily determined.

**The cost of repair or replacement under these excluded circumstances shall be borne by the customer.**

### DISCLAIMER OF IMPLIED WARRANTIES

IMPLIED WARRANTIES, INCLUDING ANY IMPLIED WARRANTY OF MERCHANTABILITY OR IMPLIED WARRANTY OF FITNESS FOR A PARTICULAR PURPOSE, ARE LIMITED TO ONE YEAR OR THE SHORTEST PERIOD ALLOWED BY LAW. Some states and provinces do not allow limitations on the duration of implied warranties of merchantability or fitness, so this limitation may not apply to you. This warranty gives you specific legal rights, and you also may have other rights that vary from state to state or province to province.

### DISCLAIMER OF REPRESENTATIONS OUTSIDE OF WARRANTY

Whirlpool makes no representations about the quality, durability, or need for service or repair of this major appliance other than the representations contained in this warranty. If you want a longer or more comprehensive warranty than the limited warranty that comes with this major appliance, you should ask Whirlpool or your retailer about buying an extended warranty.

### LIMITATION OF REMEDIES; EXCLUSION OF INCIDENTAL AND CONSEQUENTIAL DAMAGES

YOUR SOLE AND EXCLUSIVE REMEDY UNDER THIS LIMITED WARRANTY SHALL BE PRODUCT REPAIR AS PROVIDED HEREIN. WHIRLPOOL SHALL NOT BE LIABLE FOR INCIDENTAL OR CONSEQUENTIAL DAMAGES. Some states and provinces do not allow the exclusion or limitation of incidental or consequential damages, so these limitations and exclusions may not apply to you. This warranty gives you specific legal rights, and you also may have other rights that vary from state to state or province to province.





### EN SAVOIR PLUS

Afin de conserver les ressources naturelles, ce lave-vaisselle comprend un guide d'utilisation rapide. L'utilisateur trouvera un guide d'utilisation complet téléchargeable sur <http://www.whirlpool.ca/manuals>.

Pour référence ultérieure, consignez par écrit les numéros de modèle et de série de votre produit. Ceux-ci se trouvent sur l'étiquette collée près de la porte, sur la paroi interne droite ou gauche.

Numéro de modèle \_\_\_\_\_ Numéro de série du produit \_\_\_\_\_

Enregistrer le lave-vaisselle sur [www.whirlpool.ca](http://www.whirlpool.ca).

### Votre sécurité et celle des autres est très importante.

Nous donnons de nombreux messages de sécurité importants dans ce manuel et sur votre appareil ménager. Assurez-vous de toujours lire tous les messages de sécurité et de vous y conformer.



Voici le symbole d'alerte de sécurité.

Ce symbole d'alerte de sécurité vous signale les dangers potentiels de décès et de blessures graves à vous et à d'autres.

Tous les messages de sécurité suivront le symbole d'alerte de sécurité et le mot "DANGER" ou "AVERTISSEMENT". Ces mots signifient :

**DANGER**

**Risque possible de décès ou de blessure grave si vous ne suivez pas immédiatement les instructions.**

**AVERTISSEMENT**

**Risque possible de décès ou de blessure grave si vous ne suivez pas les instructions.**

Tous les messages de sécurité vous diront quel est le danger potentiel et vous disent comment réduire le risque de blessure et ce qui peut se produire en cas de non-respect des instructions.

### IMPORTANTES INSTRUCTIONS DE SÉCURITÉ

**AVERTISSEMENT** : Lors de l'utilisation du lave-vaisselle, suivre les précautions élémentaires dont les suivantes :

- Lire la totalité des instructions avant d'utiliser le lave-vaisselle.
- N'utiliser le lave-vaisselle que pour laver la vaisselle.
- Utiliser les détergers ou agents de rinçage recommandés pour lave-vaisselle et les garder hors de la portée des enfants.
- Lorsque vous chargez le lave-vaisselle :
  - 1) Placer les objets coupants de façon qu'ils ne puissent endommager le joint de la porte; et
  - 2) Placer les couteaux le manche vers le haut de façon à ne pas vous couper.
- Ne pas laver d'articles en plastique à moins qu'ils ne soient marqués "Peut aller au lave-vaisselle" ou l'équivalent. Si l'article ne porte aucune indication, vérifier auprès du fabricant.
- Ne pas toucher l'élément chauffant pendant le fonctionnement ou immédiatement après.
- Ne pas faire fonctionner le lave-vaisselle si tous les panneaux de l'enceinte ne sont pas en place.
- Ne pas jouer avec les commandes.
- Ne pas abuser, vous asseoir ni monter sur la porte, le couvercle ou les paniers du lave-vaisselle.
- Pour éviter tout risque d'accident, ne pas laisser les enfants jouer dans ou sur le lave-vaisselle.
- Sous certaines conditions, de l'hydrogène peut se former dans un réseau d'eau chaude inutilisé depuis deux semaines ou plus. L'HYDROGÈNE EST UN GAZ EXPLOSIBLE. Si le système d'eau chaude n'a pas été utilisé depuis un certain temps, laisser couler l'eau chaude des robinets pendant quelques minutes avant de faire fonctionner le lave-vaisselle. Cette mesure permettra à l'hydrogène de s'évaporer. Ce gaz étant inflammable, ne pas fumer ni utiliser de flamme nue pendant cette période.
- Enlever la porte ou le couvercle du compartiment de lavage lorsque vous remplacez ou mettez au rebut un vieux lave-vaisselle.

### CONSERVEZ CES INSTRUCTIONS

Avertissements de la proposition 65 de l'État de Californie :

**AVERTISSEMENT** : Ce produit contient au moins un produit chimique connu par l'État de Californie pour être à l'origine de cancers.

**AVERTISSEMENT** : Ce produit contient au moins un produit chimique connu par l'État de Californie pour être à l'origine de malformations et autres déficiences de naissance.

# ⚠ AVERTISSEMENT



## Risque de basculement

Ne pas utiliser le lave-vaisselle jusqu'à ce qu'il soit complètement installé.

Ne pas appuyer sur la porte ouverte.

Le non-respect de ces instructions peut causer des blessures graves ou des coupures.

## INSTRUCTIONS DE MISE À LA TERRE

### ■ Pour un lave-vaisselle relié à la terre, branché avec un cordon :

Le lave-vaisselle doit être relié à la terre. En cas d'un mauvais fonctionnement ou d'une panne, la mise à terre réduira le risque d'un choc électrique en fournissant le moins de résistance pour le courant électrique. Le lave-vaisselle est équipé d'un cordon avec un conducteur pour relier les appareils à la terre. La fiche doit être branchée sur une prise appropriée, installée et reliée à la terre conformément aux codes et règlements locaux.

**AVERTISSEMENT :** La connexion incorrecte du conducteur pour relier les appareils à la terre peut causer le risque de choc électrique. Vérifier avec un électricien compétent ou un représentant de service si vous avez des doutes si le lave-vaisselle est correctement relié à la terre. Ne pas modifier la fiche fournie avec le lave-vaisselle; si elle n'entre pas dans la prise, faire installer une prise appropriée par un électricien compétent.

### ■ Pour un lave-vaisselle branché en permanence :

Le lave-vaisselle doit être branché à un système d'installation électrique permanent en métal relié à la terre, ou un conducteur pour relier les appareils à la terre doit être relié avec les conducteurs du circuit et branché à une borne pour relier les appareils à la terre ou au cordon d'alimentation électrique avec le lave-vaisselle.

## CONSERVEZ CES INSTRUCTIONS

# CONSEILS ÉLÉMENTAIRES D'UTILISATION

## Système de filtration et entretien

Ce lave-vaisselle est équipé de la toute dernière technologie en matière de filtration. Ce système de filtration minimise le niveau sonore et optimise la consommation d'eau et d'énergie tout en offrant une performance de nettoyage supérieure.

Le système de filtration comporte deux parties, un filtre supérieur et un filtre inférieur.

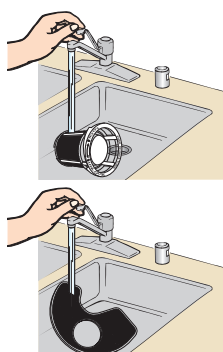
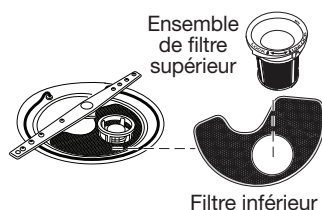
**IMPORTANT :** Afin d'éviter d'endommager le lave-vaisselle, ne pas le faire fonctionner sans que les filtres ne soient correctement installés. S'assurer que le filtre inférieur est bien en place et que le filtre supérieur est bien emboîté. Si le filtre supérieur tourne librement, cela signifie qu'il n'est pas bien emboîté.

Les filtres devront peut-être être nettoyés lorsque :

- On remarque des objets ou saletés sur le filtre supérieur.
- Les plats sont rugueux au toucher.

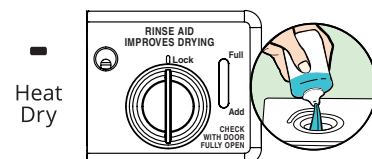
Voir "Système de filtration" dans le guide d'utilisation complet pour savoir comment éliminer totalement ces saletés ou connaître la fréquence de nettoyage à adopter.

**IMPORTANT :** Ne pas utiliser de brosse métallique, de tampon à récurer, ou d'objets similaires car ils peuvent endommager les filtres. Rincer le filtre sous l'eau courante jusqu'à ce que les saletés soient éliminées. Si l'on remarque la présence de saletés ou de dépôts de calcaire causés par l'eau dure difficiles à éliminer, l'emploi d'une brosse douce sera peut-être nécessaire.



## Séchage : l'emploi d'un agent de rinçage est essentiel.

Il faut utiliser un agent de séchage (tel un agent de rinçage) pour obtenir un bon séchage. Un agent de rinçage combiné à l'option Heat Dry (séchage avec chaleur) offrira une performance de séchage idéale et permettra d'éviter une humidité excessive à l'intérieur du lave-vaisselle.



## Économies d'énergie

Pour réaliser des économies d'énergie, la durée du programme est prolongée, et la puissance et le volume d'eau utilisés par le programme du lave-vaisselle sont réduits. Les périodes de trempage et de pause prolongent la durée des programmes pour un nettoyage exceptionnel.

Les lave-vaisselle éconergiques fonctionnent plus longtemps pour économiser de l'eau et de l'énergie, tout comme une vitesse de conduite réduite permet d'économiser du carburant. Le calibrage du capteur optique entraînera l'allongement du premier programme utilisé.

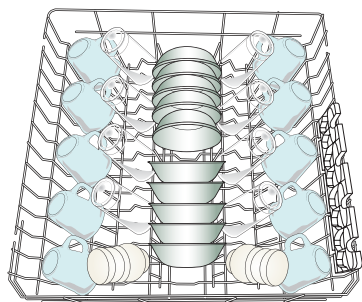
## Appuyer sur Start (mise en marche) chaque fois que l'on ajoute un plat.

**IMPORTANT :** Si l'on ouvre la porte par exemple pour ajouter un plat, (même pendant le fonctionnement de l'option Delay [mise en marche différée]), il faut appuyer chaque fois sur Start (mise en marche).

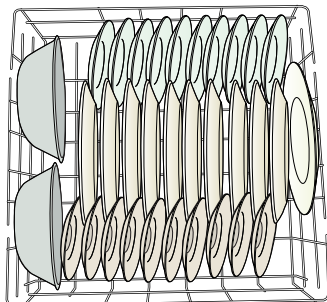
Bien fermer la porte dans un délai de 4 secondes après avoir appuyé sur Start (mise en marche). Si l'on ne ferme pas la porte dans les 4 secondes qui suivent, la DEL du bouton de mise en marche clignote, un signal sonore retentit et le programme ne démarre pas.

START  
Resume

## 1. Préparer et charger le lave-vaisselle



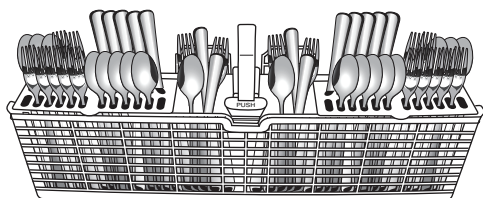
Disposition pour 10 couverts – panier supérieur



Disposition pour 10 couverts – panier inférieur

**IMPORTANT :** Enlever les restes alimentaires, os, cure-dents et autres articles durs de la vaisselle. Enlever les étiquettes des récipients avant de les laver.

- Vérifier qu'aucun article ne bloque le distributeur de détergent lorsque la porte du lave-vaisselle est fermée.
- Charger les articles dans le panier en orientant la surface sale vers le bas et vers le bras d'aspersion, tel qu'indiqué dans les illustrations ci-dessus. Ceci améliorera les résultats de nettoyage et de séchage. Orienter les surfaces de vaisselle les plus sales vers le bas et laisser suffisamment d'espace entre les articles pour que l'eau puisse circuler entre chaque panier et entre les articles de vaisselle.
- Éviter le chevauchement d'articles tels que bols ou assiettes pouvant retenir les aliments.
- Placer les articles de plastique, les petites assiettes et les verres dans le panier supérieur.
- Laver uniquement les articles identifiés comme "lavable au lave-vaisselle".
- Pour éviter les bruits de choc et d'entrechoc durant le fonctionnement : Charger la vaisselle de façon à ce que les articles ne se touchent pas les uns les autres. S'assurer que les articles légers sont bien retenus dans les paniers.
- Utiliser les encoches des couvercles et respecter les modes de chargement suggérés pour séparer les couverts et obtenir un lavage optimal.



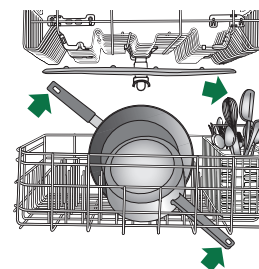
### REMARQUES :

- Le panier à couverts AnyWare™ peut être fixé à la porte ou à l'extérieur avant du panier inférieur afin de laisser le panier entièrement libre pour y placer davantage d'articles. Il peut également être placé sur le panier inférieur en fonction de vos besoins.
- La configuration du panier à couverts peut varier selon le modèle.
- Si les couverts ne conviennent pas aux encoches prévues, relever les couvercles et mélanger les types de couverts pour les tenir séparés les uns des autres.
- Lors du chargement des couverts, toujours charger les articles acérés orientés vers le bas et éviter d'"imbriquer" les articles.



## 2. Vérifier que les bras d'aspersion tournent librement

Les articles du panier peuvent entraver les bras d'aspersion.

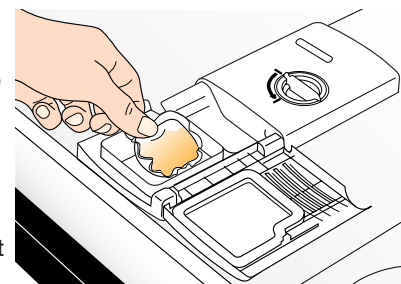


## 3. Ajouter le détergent

### Détergent pré-mesuré

Pour de meilleurs résultats, utiliser des pastilles et des sachets pré-mesurés de qualité supérieure.

Il est prouvé que les pastilles ou sachets de qualité réduisent plus efficacement la formation de pellicule sur la vaisselle que les détergents liquides, en poudre ou en gel. Grâce à l'utilisation régulière de pastilles et sachets, la pellicule blanche commencera à diminuer ou à disparaître. Ces formats conviennent parfaitement quelle que soit la dureté de l'eau et le niveau de saleté. L'utilisation d'un agent de rinçage peut aussi contribuer à réduire la formation de pellicule blanche (les pastilles et sachets ne contiennent pas tous un agent de rinçage). Toujours placer les détergents pré-mesurés dans le compartiment principal et faire glisser le couvercle pour le fermer.



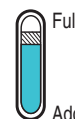
**REMARQUE :** Pour utiliser un autre type de détergent pour lave-vaisselle, suivre les instructions de l'emballage. Voir le guide d'utilisation complet pour plus de renseignements sur l'utilisation de poudres, de liquides et de gels.

- Utiliser uniquement du détergent pour lave-vaisselle automatique. Ajouter le détergent juste avant de démarrer un programme.
- Pour de meilleurs résultats de lavage, il est recommandé d'utiliser un détergent frais pour lave-vaisselle automatique. Conserver le récipient du détergent bien fermé dans un lieu sec et frais.

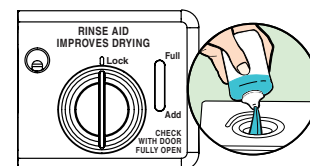
## 4. Verser l'agent de rinçage

■ Votre lave-vaisselle est conçu pour utiliser un agent de rinçage afin d'obtenir un séchage satisfaisant. Sans agent de rinçage, la vaisselle et l'intérieur du lave-vaisselle seront trop humides. Les options de chaleur et de séchage ne fonctionneront pas de manière optimale sans agent de rinçage.

■ Un agent de rinçage empêche l'eau de former des gouttelettes qui peuvent laisser des taches ou des coulées en séchant. Il améliore également le séchage en permettant à l'eau de s'écouler de la vaisselle après le rinçage final. L'agent de rinçage n'adhère pas à la vaisselle et, lorsqu'il est utilisé, il est distribué au cours de chaque programme.

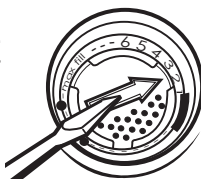


■ Ajouter de l'agent de rinçage en tournant le bouchon du distributeur de 1/4 de tour dans le sens horaire pour l'ouvrir et le retirer. Verser l'agent de rinçage dans l'ouverture jusqu'à ce que l'indicateur soit sur "Full" (plein). Remettre en place le bouchon du distributeur et le tourner jusqu'à ce qu'il soit sur "Lock" (verrouillage). S'assurer que le bouchon est bien verrouillé.



**REMARQUE :** Pour la plupart des types d'eau, le réglage effectué à l'usine donne de bons résultats.

Si la performance de séchage est mauvaise, essayer un réglage plus élevé. Tourner le régleur à flèche sur un chiffre plus élevé pour ajouter davantage d'agent de rinçage.



## 5. Sélectionner un programme

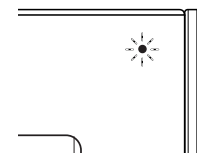
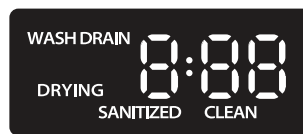
Les lave-vaisselle éconergiques fonctionnent plus longtemps pour économiser de l'eau et de l'énergie, tout comme une vitesse de conduite réduite permet d'économiser du carburant. La durée normale d'un programme est d'environ 2 1/2 heures, mais ce temps peut varier en fonction des sélections effectuées.

## 6. Sélectionner les options

On peut personnaliser les programmes en appuyant sur les options désirées. En cas de changement d'idée, appuyer de nouveau sur l'option pour l'annuler. Toutes les options ne sont pas disponibles sur tous les programmes. Si l'on sélectionne une option invalide pour un programme donné, les témoins clignotent. L'ajout d'options peut allonger la durée du programme affichée.

## 7. Suivre la progression du lave-vaisselle

Le témoin à DEL situé dans le coin avant droit du panneau de porte s'allume lorsqu'un programme est en cours et s'éteint lorsque le programme est terminé. De même, l'affichage à DEL du panneau de porte s'allume pour indiquer le lavage, la vidange, le séchage et lorsque la vaisselle est propre et assainie.



## 8. Mettre en marche ou redémarrer un programme

**REMARQUE :** Laisser couler au besoin leau du robinet le plus proche du lave-vaisselle jusqu'à ce qu'elle soit chaude. Fermer le robinet.

Bien fermer la porte dans un délai de 4 secondes après avoir appuyé sur Start (mise en marche). Si l'on ne ferme pas la porte dans les 4 secondes qui suivent, la DEL du bouton de mise en marche clignote, un signal sonore retentit et le programme ne démarre pas.

**IMPORTANT :** Si la porte est ouverte pour une raison quelconque après la mise en marche du programme (même pendant le fonctionnement de l'option Delay (mise en marche différée), il faudra appuyer sur le bouton Start (mise en marche) à nouveau.

# GUIDE DES PROGRAMMES

Ces informations concernent plusieurs modèles. Votre lave-vaisselle peut ne pas comporter tous les programmes et options indiqués.


**IMPORTANT :** Le capteur incorporé au lave-vaisselle contrôle le degré de saleté. La durée du programme et la consommation d'eau peuvent varier selon les réglages effectués au programme par le capteur, afin d'assurer une performance de lavage optimale. Si la température de l'eau d'arrivée est inférieure à celle recommandée ou que la vaisselle est très sale, le programme compense automatiquement en allongeant la durée du programme et en augmentant la quantité d'eau et le niveau de chaleur, au besoin.

	PROGRAMMES	DURÉES DE LAVAGE* SANS OPTIONS	CONSUMATION D'EAU EN GALLONS (LITRES)
<b>Sensor</b> ■	Ce programme détecte la taille de la charge, la quantité et le degré de saleté pour adapter le programme à ces paramètres et garantir un nettoyage amélioré en utilisant uniquement la quantité d'eau et d'énergie nécessaire. Le programme avec capteur est automatiquement sélectionné lorsqu'on appui sur le bouton de mise en marche en premier.*	2:10 à 3:15	3,38 à 7,4 (12,8 to 28,0)
<b>Heavy</b> ■	Utiliser ce programme pour les casseroles, les poêles, les cocottes et la vaisselle ordinaire difficiles à nettoyer et très sales.	2:45 à 3:25	7,4 (28,0)
<b>Normal</b> ■	Ce programme est recommandé lors d'une utilisation quotidienne ou régulière pour laver et sécher une pleine charge de vaisselle normalement sale. La certification énergétique gouvernementale de ce lave-vaisselle est basée sur le programme normal avec seulement l'option Heated Dry (séchage avec chaleur).**	2:00 à 3:10	2,4 à 7,4 (9,09 to 28,0)
<b>1 Hr Wash</b> ■	Pour des résultats rapides, le lavage en 1 heure nettoie la vaisselle en utilisant légèrement plus d'eau et d'énergie. Pour obtenir une performance de séchage optimale, sélectionner l'option Heat Dry (séchage avec chaleur). <b>REMARQUE :</b> Certains détergents ne sont pas recommandés pour les programmes de lavage courts, se reporter à l'emballage du détergent pour plus de renseignements.	0:55 à 1:05	7,87 (29,8)
<b>Soak &amp; Clean</b> ■	Ce programme silencieux trempe la vaisselle lors d'un pré-lavage. Il ne nécessite pas un trempage manuel préalable, pour un gain de temps et d'efforts. Pour de meilleurs résultats de nettoyage, ajouter du détergent de pré-lavage au cours du programme Soak & Clean (trempage et nettoyage). Utiliser ce programme pour des charges comportant des taches difficiles à nettoyer ou des résidus ayant adhéré pendant la cuisson.	6:45 à 7:25	7,4 (28,0)

\*La certification énergétique gouvernementale n'est pas basée sur ce programme. Consulter la description du programme Normal pour en savoir plus sur la certification énergétique gouvernementale. Utiliser le programme avec capteur peut augmenter la consommation d'énergie.

\*\*Aucune autre option de température de lavage et de séchage n'a été sélectionné et les évaluations n'ont pas été tronquées. Aucun agent de rinçage n'a été utilisé et aucun n'a été utilisé" after "détergent pendant le pré-lavage.

	OPTIONS	PEUT ÊTRE SÉLECTIONNÉ AVEC	DESCRIPTION	DURÉE SUPPLÉMENTAIRE DU PROGRAMME	GALLONS D'EAU SUPPLÉMENTAIRES (LITRES)
■ Delay	<p>Delay (lavage différé) affiche le nombre d'heures restantes avant le démarrage du programme.</p> <p><b>Pour différer la mise en marche :</b></p> <ol style="list-style-type: none"> <li>1. Choisir un programme de lavage et des options.</li> <li>2. Appuyer sur le bouton delay (lavage différé). À chaque fois que l'on appuie sur DELAY (lavage différé), la prochaine durée disponible de lavage différé apparaît.</li> <li>3. Appuyer sur START (mise en marche) pour commencer le compte à rebours.</li> </ol> <p><b>REMARQUE :</b> Si la porte est ouverte pour une raison quelconque comme pour ajouter un plat, le bouton Start (mise en marche) doit être appuyé pour reprendre le compte à rebours de la mise en marche différée.</p>	Tous les programmes	Diffère le démarrage d'un programme jusqu'à 24 heures.		
■ Hi Temp Wash	<p>Augmente la température de l'eau pour améliorer le nettoyage des charges comportant des résidus alimentaires ayant adhéré pendant la cuisson et difficiles à nettoyer.</p>	Sensor (capteur) Heavy (intense) Normal Soak & Clean (trempage et nettoyage)	Élève la température de lavage principal à 135 °F (57 °C).	0:05 à 0:13	0 à 3,9 (0 à 14,6)
■ Heat Dry	<p>Sèche la vaisselle à l'air chaud. Cette option, associée à un agent de rinçage, améliore la performance de séchage. Les articles en plastique sont moins susceptibles de se déformer si on les place dans le panier à vaisselle supérieur. Utiliser High Heat Dry (séchage à chaleur élevée) pour une performance de séchage optimale. Pour le séchage à l'air libre, les DEL pour Heat Dry (séchage avec chaleur) sont éteintes.</p>	Sensor (capteur) Heavy (intense) Normal 1-Hour Wash (lavage en 1 heure) Soak & Clean (trempage et nettoyage)	Utilise l'élément de chauffage pour accélérer la durée de séchage. L'option Heat Dry (séchage avec chaleur) est activée par défaut lorsqu'un programme est sélectionné à l'exception de 1- Hour Wash (lavage en 1 heure).		
■ Sani Rinse	<p>Assainit la vaisselle et la verrerie conformément à la norme internationale 184 NSF/ANSI pour lave-vaisselle à usage domestique. Les lave-vaisselle à usage domestique certifiés ne sont pas destinés aux établissements de restauration agréés. Seuls les programmes d'assainissement ont été conçus pour répondre aux exigences de la norme de performance 184 NSF/ANSI concernant l'efficacité de l'élimination de la saleté et de l'assainissement.</p> <p>Le témoin Sani Rinse (rinçage sanitaire) s'allume à la fin du programme si l'option Sani Rinse (rinçage sanitaire) s'est terminée correctement. Si le témoin ne s'allume pas, cela est probablement dû à l'interruption du programme.</p>	Sensor (capteur) Heavy (intense) Normal	Fait passer la température du lavage principal à 135 °F (57 °C) et celle du rinçage final à 156 °F (69 °C).	0:05 à 1:06	0 à 3,9 (0 à 14,6)
■ Control Lock	<p>Utiliser l'option Control Lock (verrouillage des commandes) pour éviter l'utilisation involontaire du lave-vaisselle entre les programmes, ou les modifications de programme et d'option durant le fonctionnement d'un programme.</p> <p>Pour activer le verrouillage des commandes, appuyer sur CONTROL LOCK (verrouillage des commandes) pendant 3 secondes. Le témoin lumineux de verrouillage des commandes reste allumé pendant un court moment, ce qui indique le verrouillage. Lorsque le témoin de verrouillage est allumé, tous les boutons sont désactivés. Lorsque l'on appuie sur un bouton alors que le lave-vaisselle est verrouillé, le témoin lumineux clignote trois fois. Il reste possible d'ouvrir/de fermer la porte du lave-vaisselle lorsque les commandes sont verrouillées. Pour désactiver le verrouillage des commandes, appuyer sur CONTROL LOCK (verrouillage des commandes) pendant 3 secondes. Le témoin lumineux du verrouillage des commandes s'éteint.</p>				

Commande	Fonction	Commentaires
 <b>START</b> <b>Resume</b>	Appuyer sur cette touche pour démarrer ou poursuivre un programme de lavage.	Si l'on ouvre la porte durant un programme ou si une panne de courant se produit, la DEL du bouton Start/Resume (mise en marche/reprise) clignote. Le programme ne reprend pas avant que l'on ait appuyé sur Start (mise en marche) et que la porte ait été fermée. Bien fermer la porte dans un délai de 4 secondes après avoir appuyé sur Start (mise en marche).
Cancel - Drain Hold 3 sec	Appuyer sur cette touche pour annuler le programme de lavage.	Appuyer sur CANCEL-DRAIN (annulation/vidange) pendant 3 secondes. Bien fermer la porte. Le lave-vaisselle commence une vidange de 2 minutes (au besoin). Laisser le lave-vaisselle évacuer l'eau complètement.
	Pour informer que la vaisselle est assainie.	Lorsque l'on sélectionne l'option Sani-Rinse (rinçage avec assainissement), le témoin Sanitized (assainissement) sur le tableau de commande s'allume dès que le programme est terminé. Si le lave-vaisselle n'a pas bien assaini la vaisselle, le témoin indicateur Sanitized (assainissement) clignote à la fin du programme. Ceci peut se produire si le programme a été interrompu ou si l'eau n'a pas pu être suffisamment chauffée pour atteindre la température requise. Le voyant s'éteint lorsqu'on ouvre et ferme la porte ou que l'on appuie sur CANCEL (annulation).

## ENTRETIEN DU LAVE-VAISSELLE

### Nettoyage de l'extérieur

Nettoyer l'extérieur du lave-vaisselle avec un chiffon doux et humide et un détergent doux. Si l'extérieur du lave-vaisselle est en acier inoxydable, un nettoyant pour acier inoxydable est recommandé, par exemple, un nettoyant pour acier inoxydable affresh<sup>†</sup>. Ne pas utiliser de produits nettoyants abrasifs sur la surface extérieure du lave-vaisselle.

### Nettoyage et entretien de l'intérieur

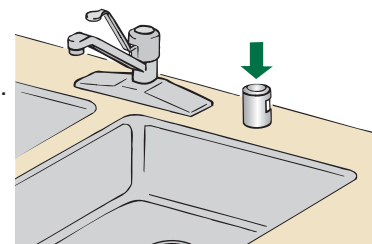
Plusieurs détergents peuvent laisser des taches ou résidus blancs sur la vaisselle ou l'intérieur du lave-vaisselle. Avec le temps, ces résidus peuvent devenir indésirables et nuire au bon fonctionnement du lave-vaisselle. Utiliser un produit comme le nettoyant pour lave-vaisselle affresh<sup>®</sup> peut aider à éliminer ces résidus. Une utilisation mensuelle du nettoyant pour lave-vaisselle affresh<sup>®</sup> est recommandé pour aider à entretenir le lave-vaisselle. Suivre les directives sur l'emballage.

**REMARQUE :** Whirlpool recommande l'utilisation de pastilles ou de sachets de détergent prémesuré de grande qualité, ainsi que d'un agent de rinçage pour une utilisation quotidienne.

Si le lave-vaisselle ne se vidange pas correctement, inspecter et nettoyer le dispositif anti-refoulement (si l'on en possède un).

### Pour réduire le risque de dommages pendant les vacances et les périodes d'inutilisation prolongée, faire ce qui suit :

- Si l'on n'utilise pas le lave-vaisselle pendant l'été, couper l'arrivée d'eau et l'alimentation électrique du lave-vaisselle.
- S'assurer que les tuyaux d'alimentation en eau sont protégés contre le gel. La formation de glace dans les canalisations d'arrivée d'eau peut entraîner une élévation de la pression en eau et endommager le lave-vaisselle ou le domicile. La garantie de l'appareil ne couvre pas les dommages imputables au gel.
- Lors du remisage du lave-vaisselle pendant l'hiver, éviter tout dommage lié à l'eau en faisant hiverner le lave-vaisselle par un fournisseur de services agréé.



<sup>†</sup>affresh est une marque déposée de Whirlpool, É.-U.

## RÉSOLUTION DE PROBLÈMES

Essayez d'abord les solutions suggérées ici. Pour obtenir de l'aide ou des conseils qui permettront peut-être d'éviter une intervention de dépannage, consultez la page de garantie de ce manuel et numériser le code avec votre appareil intelligent ou consultez le site internet [www.whirlpool.com/product\\_help](http://www.whirlpool.com/product_help) pour des conseils qui vous permettront peut-être d'éviter une intervention de dépannage. Au Canada consultez le site internet <http://www.whirlpool.ca>.

Vous pouvez adresser tous vos commentaires ou questions par courrier à l'adresse ci-dessous :

Aux É.-U. :

Whirlpool Brand Home Appliances  
 Customer eXperience Center  
 553 Benson Road  
 Benton Harbor, MI 49022-2692

Au Canada :

Whirlpool Brand Home Appliances  
 Customer eXperience Centre  
 200 - 6750 Century Ave.  
 Mississauga, Ontario L5N 0B7

Dans votre correspondance, veuillez indiquer un numéro de téléphone où l'on peut vous joindre dans la journée.

Si les phénomènes suivants se produisent	Solutions recommandées
<b>Le lave-vaisselle ne fonctionne pas ou s'arrête au cours d'un programme</b>	Certains programmes font des pauses répétées de quelques secondes au cours du lavage principal; cela est normal. La porte est-elle bien fermée et verrouillée? A-t-on sélectionné le bon programme? Le lave-vaisselle est-il branché à une alimentation électrique? Un fusible du domicile est-il grillé ou le disjoncteur s'est-il déclenché? Remplacer le fusible ou réenclencher le disjoncteur. Si le problème persiste, appeler un électricien. Le moteur s'est-il arrêté par suite d'une surcharge? Le moteur se réactive automatiquement après quelques minutes. S'il ne se remet pas en marche, contacter le service de dépannage. Le robinet d'arrêt (le cas échéant) est-il ouvert?

Si les phénomènes suivants se produisent	Solutions recommandées
<b>Le témoin de nettoyage clignote</b>	<p>Vérifier ce qui suit :</p> <ul style="list-style-type: none"> <li>■ Le dispositif de protection contre le débordement peut-il monter et descendre librement? Appuyer dessus pour le libérer.</li> <li>■ Vérifier que le robinet d'eau d'alimentation du lave-vaisselle est ouvert. (Ceci est très important si l'installation du lave-vaisselle est récente.)</li> <li>■ Vérifier l'absence de mousse dans le lave-vaisselle. Si le système de détection du lave-vaisselle détecte la présence de mousse, il est possible que le lave-vaisselle ne fonctionne pas correctement ou ne se remplisse pas d'eau. La mousse peut provenir de : <ul style="list-style-type: none"> <li>■ L'emploi du mauvais type de détergent comme un produit de lessive, un savon pour les mains ou un liquide à vaisselle pour laver les plats à la main.</li> <li>■ Le fait de ne pas avoir réinstallé le couvercle du distributeur d'agent de rinçage après l'avoir rempli d'agent de rinçage (qu'il s'agisse d'un remplissage initial ou non).</li> <li>■ L'utilisation d'une quantité excessive de détergent pour lave-vaisselle.</li> </ul> </li> </ul>
<b>La vaisselle n'est pas complètement sèche</b>	<p><b>REMARQUE :</b> Le plastique et les articles à surface anti-adhésive sont difficiles à sécher car leur surface est poreuse et a tendance à accumuler les gouttelettes d'eau. Un séchage au torchon peut être nécessaire. L'utilisation d'un agent de rinçage avec l'option Heat Dry (séchage avec chaleur) est nécessaire pour un séchage correct. Le bon chargement des articles peut affecter le séchage. Les verres et les tasses à fond concave retiennent l'eau. Cette eau peut éclabousser d'autres articles lors du déchargement.</p> <ul style="list-style-type: none"> <li>■ Décharger le panier inférieur en premier.</li> <li>■ Placer ces articles sur le côté le plus incliné du panier pour obtenir de meilleurs résultats.</li> </ul>
<b>Bruit</b>	<p><b>REMARQUES :</b> Bruits normaux :</p> <ul style="list-style-type: none"> <li>■ Des bruits de pompage peuvent se produire régulièrement pendant le programme alors que le lave-vaisselle se vidange.</li> <li>■ On peut entendre régulièrement un sifflement du robinet d'eau.</li> <li>■ On peut entendre un bruit d'enclenchement lorsque le distributeur de détergent s'ouvre pendant le programme ou si l'on ouvre la porte à la fin du programme.</li> <li>■ Une installation incorrecte affectera les niveaux de bruit.</li> </ul> <p>Vérifier que les filtres sont bien installés. On peut entendre un bruit sourd si des articles dépassent des paniers et touchent les bras de lavage. Réajuster la vaisselle et reprendre le programme.</p>
<b>Taches/pellicule sur la vaisselle</b>	<p>Un agent de rinçage liquide est nécessaire pour le séchage et pour réduire les taches. Utiliser la bonne quantité de détergent. Vérifier que les traces peuvent s'enlever en trempant l'article dans du vinaigre blanc pendant 5 minutes. Si les traces disparaissent, ceci est dû à l'eau dure. Ajuster la quantité de détergent et d'agent de rinçage (voir la section "Entretien du lave-vaisselle"). Si les traces ne disparaissent pas, cela signifie qu'elles sont dues à des attaques. Vérifier que la température d'eau d'entrée est réglée à 120 °F (49 °C). Essayer d'utiliser les options Hi Temp Wash (le lavage à température élevée) ou Sani Rinse (rinçage avec assainissement). Pour enlever les taches, effectuer un rinçage au vinaigre dans le lave-vaisselle.</p> <ul style="list-style-type: none"> <li>■ Laver et rincer la vaisselle affectée et la charger dans le lave-vaisselle. Enlever tous les couverts et les articles métalliques. Mettre 2 tasses (500 ml) de vinaigre blanc dans une tasse à mesurer en verre dans le panier inférieur. Exécuter un programme normal après avoir désactivé l'option Heat Dry (séchage avec chaleur). Aucun détergent n'est nécessaire. Voir la section "Entretien du lave-vaisselle" dans le Guide complet d'utilisation.</li> </ul>
<b>Le lave-vaisselle ne nettoie pas complètement la vaisselle</b>	<p>Vérifier que le lave-vaisselle est correctement chargé. Un chargement incorrect peut considérablement réduire la performance de lavage. Voir la section "Utilisation du lave-vaisselle". Inspecter le filtre pour s'assurer qu'il est bien installé. Nettoyer au besoin. Voir "Système de filtration" dans le guide complet d'utilisation pour plus de détails. Sélectionner le programme le mieux adapté au type de saletés. Le programme Sensor Wash (lavage avec détection) ou Heavy Wash (lavage intense) peut être utilisé pour les charges plus difficiles à nettoyer. Vérifier que la température de l'eau d'entrée est d'au moins 120 °F (49 °C). Utiliser la bonne quantité de détergent frais. Un supplément de détergent est nécessaire pour les charges très sales et en présence d'une eau dure. Enlever les aliments sur la vaisselle en la grattant avant de la charger (ne pas pré-rincer). Si le système de détection du lave-vaisselle détecte la présence de mousse, il est possible que le lave-vaisselle ne fonctionne pas correctement ou ne se remplisse pas d'eau. La mousse peut provenir de :</p> <ul style="list-style-type: none"> <li>■ L'emploi du mauvais type de détergent comme un produit de lessive, un savon pour les mains ou un liquide à vaisselle pour laver les plats à la main.</li> <li>■ Le fait de ne pas avoir réinstallé le couvercle du distributeur d'agent de rinçage après l'avoir rempli d'agent de rinçage (qu'il s'agisse d'un remplissage initial ou non).</li> <li>■ L'utilisation d'une quantité excessive de détergent pour lave-vaisselle.</li> </ul>
<b>Le lave-vaisselle ne se vidange pas</b>	<p>Vérifier que le programme est terminé (le témoin Clean (nettoyage) est allumé). Si le programme n'est pas terminé, il faut le faire reprendre en fermant la porte et en appuyant sur Start (mise en marche). Si le lave-vaisselle est relié à un broyeur de déchets, vérifier que le bouchon d'obturation a été retiré de l'orifice du broyeur. Vérifier l'absence de déformation sur le tuyau de vidange. Vérifier l'absence d'obstructions par des aliments dans le système d'évacuation ou le broyeur. Vérifier le fusible ou le disjoncteur du domicile.</p>

## ACCESSOIRES

Whirlpool Corporation propose également toute une série d'accessoires pour le lave-vaisselle. Aux É.-U., consulter [www.whirlpool.com/accessories](http://www.whirlpool.com/accessories) pour commander. Au Canada, consulter [www.whirlpoolparts.ca](http://www.whirlpoolparts.ca) pour commander.

# GARANTIE LIMITÉE DES GROS APPAREILS MÉNAGERS WHIRLPOOL®

ATTACHEZ ICI VOTRE REÇU DE VENTE. UNE PREUVE D'ACHAT EST OBLIGATOIRE POUR OBTENIR L'APPLICATION DE LA GARANTIE.

Lorsque vous appelez le centre d'expérience de la clientèle, veuillez garder à disposition les renseignements suivants :

- Nom, adresse et numéro de téléphone
- Numéros de modèle et de série
- Une description claire et détaillée du problème rencontré
- Une preuve d'achat incluant le nom et l'adresse du marchand ou du détaillant

## SI VOUS AVEZ BESOIN DE SERVICE :

1. Avant de nous contacter pour obtenir un dépannage, veuillez déterminer si des réparations sont nécessaires pour votre produit. Certains problèmes peuvent être résolus sans intervention de dépannage. Prenez quelques minutes pour parcourir la section Dépannage ou Résolution de problèmes du guide d'utilisation et d'entretien, scannez le code QR ci-contre avec votre téléphone intelligent pour accéder à des ressources supplémentaires, ou rendez-vous sur le site <http://www.whirlpool.ca>.

2. Tout service sous garantie doit être effectué exclusivement par nos fournisseurs de dépannage autorisés Whirlpool. Aux É.-U. et au Canada, dirigez toutes vos demandes de service sous garantie au

**Centre d'expérience de la clientèle Whirlpool**

**Aux É.-U., composer le 1-800-253-1301. Au Canada, composer le 1-800-807-6777.**

Si vous résidez à l'extérieur du Canada et des 50 États des États-Unis, contactez votre marchand Whirlpool autorisé pour déterminer si une autre garantie s'applique.



<http://www.whirlpool.ca>

## GARANTIE LIMITÉE DE UN AN

### CE QUI EST COUVERT

Pendant un an à compter de la date d'achat, lorsque ce gros appareil ménager est installé, utilisé et entretenu conformément aux instructions jointes à ou fournies avec le produit, Whirlpool Corporation ou Whirlpool Canada, LP (ci-après désignées "Whirlpool") décidera à sa seule discrétion de remplacer le produit ou de couvrir le coût des pièces spécifiées par l'usine et de la main-d'œuvre nécessaires pour corriger les vices de matériaux ou de fabrication qui existaient déjà lorsque ce gros appareil ménager a été acheté. S'il est remplacé, l'appareil sera couvert pour la période restant à courir de la garantie limitée d'un an du produit d'origine.

LE SEUL ET EXCLUSIF RECOURS DU CLIENT DANS LE CADRE DE LA PRÉSENTE GARANTIE LIMITÉE CONSISTE EN LA RÉPARATION PRÉVUE PAR LA PRÉSENTE. Le service doit être fourni par une compagnie de service désignée par Whirlpool. Cette garantie limitée est valide uniquement aux États-Unis ou au Canada et s'applique exclusivement lorsque le gros appareil ménager est utilisé dans le pays où il a été acheté. La présente garantie limitée est valable à compter de la date d'achat initial par le consommateur. Une preuve de la date d'achat initial est exigée pour obtenir un dépannage dans le cadre de la présente garantie limitée.

### CE QUI N'EST PAS COUVERT

1. Usage commercial, non résidentiel ou par plusieurs familles, ou non-respect des instructions de l'utilisateur, de l'opérateur ou des instructions d'installation.
2. Visite d'instruction à domicile pour montrer à l'utilisateur comment utiliser l'appareil.
3. Visites de service pour rectifier une installation ou un entretien fautifs du produit, une installation non conforme aux codes d'électricité ou de plomberie, ou la rectification de l'installation électrique ou de la plomberie du domicile (ex : câblage électrique, fusibles ou tuyaux d'arrivée d'eau du domicile).
4. Pièces consommables (ex : ampoules, batteries, filtres à air ou à eau, solutions de conservation, etc.).
5. Défauts ou dommages résultant de l'utilisation de pièces ou accessoires Whirlpool non authentiques.
6. Conversion de votre produit du gaz naturel ou du gaz de pétrole liquéfié.
7. Dommages causés par : accident, mésusage, abus, incendie, inondations, catastrophe naturelle ou l'utilisation de produits non approuvés par Whirlpool.
8. Réparations aux pièces ou systèmes dans le but de rectifier un dommage ou des défauts résultant d'une réparation, altération ou modification non autorisée faite à l'appareil.
9. Défauts d'apparence, notamment les éraflures, traces de choc, fissures ou tout autre dommage subi par le fini de l'appareil ménager, à moins que ces dommages ne résultent de vices de matériaux ou de fabrication et ne soient signalés à Whirlpool dans les 30 jours suivant la date d'achat.
10. Décoloration, rouille ou oxydation des surfaces résultant d'environnements caustiques ou corrosifs incluant des concentrations élevées de sel, un haut degré d'humidité ou une exposition à des produits chimiques (exemples non exhaustifs).
11. Perte d'aliments ou de médicaments due à la défaillance du produit.
12. Enlèvement ou livraison. Ce produit est conçu pour être réparé à l'intérieur du domicile.
13. Frais de déplacement et de transport pour le dépannage/la réparation dans une région éloignée où une compagnie de service Whirlpool autorisée n'est pas disponible.
14. Retrait ou réinstallation d'appareils inaccessibles ou de dispositifs préinstallés (ex : garnitures, panneaux décoratifs, plancher, meubles, îlots de cuisine, plans de travail, panneaux de gypse, etc.) qui entravent le dépannage, le retrait ou le remplacement du produit.
15. Service et pièces pour des appareils dont les numéros de série et de modèle originaux ont été enlevés, modifiés ou ne peuvent pas être facilement identifiés.

**Le coût d'une réparation ou d'un remplacement dans le cadre de ces circonstances exclues est à la charge du client.**

## CLAUSE D'EXONÉRATION DE RESPONSABILITÉ AU TITRE DES GARANTIES IMPLICITES

LES GARANTIES IMPLICITES, Y COMPRIS LES GARANTIES APPLICABLES DE QUALITÉ MARCHANDE OU D'APTITUDE À UN USAGE PARTICULIER, SONT LIMITÉES À UN AN OU À LA PLUS COURTE PÉRIODE AUTORISÉE PAR LA LOI. Certains États et provinces ne permettent pas de limitation sur la durée des garanties implicites de qualité marchande ou d'aptitude à un usage particulier, de sorte que la limitation ci-dessus peut ne pas être applicable dans votre cas. Cette garantie vous confère des droits juridiques spécifiques et vous pouvez également jouir d'autres droits qui peuvent varier d'une juridiction à l'autre.

## EXONÉRATION DE RESPONSABILITÉ DANS LES DOMAINES NON COUVERTS PAR LA GARANTIE

Whirlpool décline toute responsabilité au titre de la qualité, de la durabilité ou en cas de dépannage ou de réparation nécessaire sur ce gros appareil ménager autre que les responsabilités énoncées dans la présente garantie. Si vous souhaitez une garantie plus étendue ou plus complète que la garantie limitée fournie avec ce gros appareil ménager, adressez-vous à Whirlpool ou à votre détaillant pour obtenir les modalités d'achat d'une garantie étendue.

## LIMITATION DES RECOURS; EXCLUSION DES DOMMAGES FORTUITS OU INDIRECTS

LE SEUL ET EXCLUSIF RECOURS DU CLIENT DANS LE CADRE DE LA PRÉSENTE GARANTIE LIMITÉE CONSISTE EN LA RÉPARATION PRÉVUE PAR LA PRÉSENTE. WHIRLPOOL N'ASSUME AUCUNE RESPONSABILITÉ POUR LES DOMMAGES FORTUITS OU INDIRECTS. Certains États et certaines provinces ne permettent pas l'exclusion ou la limitation des dommages fortuits ou indirects de sorte que ces limitations et exclusions peuvent ne pas être applicables dans votre cas. Cette garantie vous confère des droits juridiques spécifiques et vous pouvez également jouir d'autres droits qui peuvent varier d'une juridiction à l'autre.