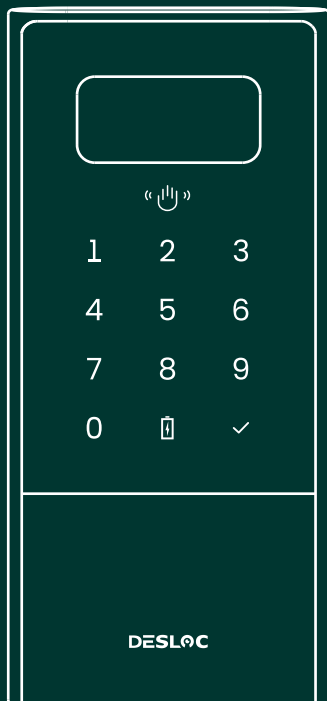


**DESLAC™**

# User Manual

**K140 Plus**

**SMART LOCK  
WITH  
BUILT-IN WI-FI  
AND PALM VEIN  
RECOGNITION**



Manuel de l'Utilisateur  
Manual de Usuario

## English

01

---

|                                   |    |
|-----------------------------------|----|
| 1. Product Description.....       | 01 |
| 2. Installation Instructions..... | 02 |
| 3. Operation Instructions.....    | 10 |
| 4. Product Disclaimer.....        | 11 |

## Français

12

---

|  |    |
|--|----|
| 1. Description du produit.....                           | 12 |
| 2. Instructions d'installation.....                      | 13 |
| 3. Instructions d'utilisation.....                       | 21 |
| 4. Clause de non-responsabilité relative au produit..... | 22 |

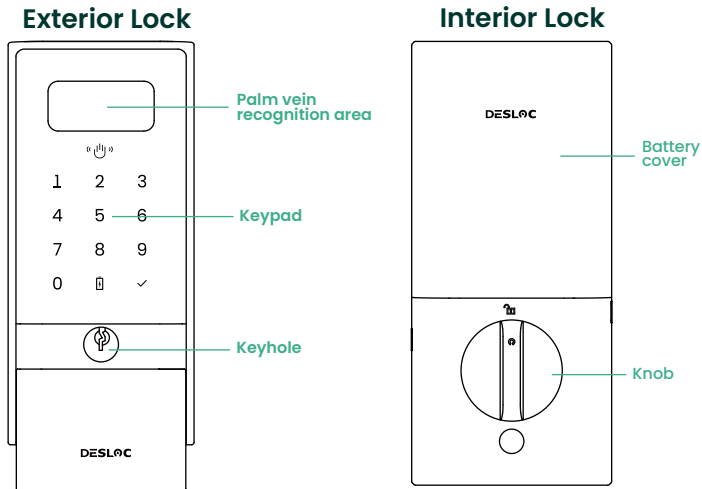
## Español

23

---

|  |    |
|--|----|
| 1. Descripción del producto.....                 | 23 |
| 2. Instrucciones de instalación.....             | 24 |
| 3. Instrucciones de operación.....               | 32 |
| 4. Descargo de responsabilidad del producto..... | 33 |

# 1. Product Description

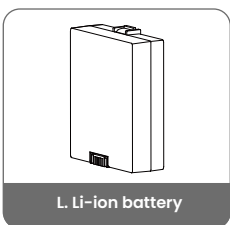
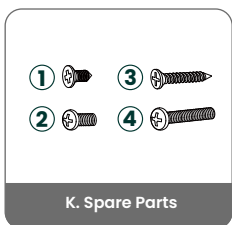
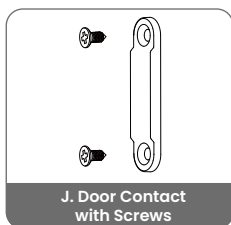
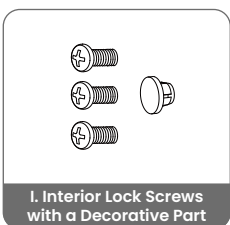
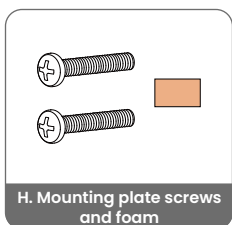
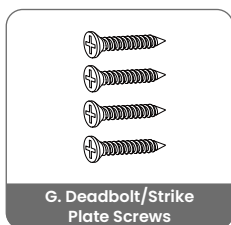
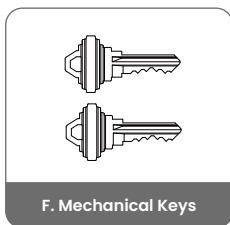
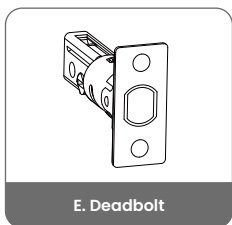
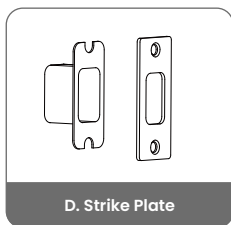
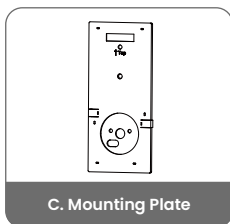
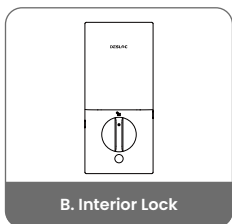
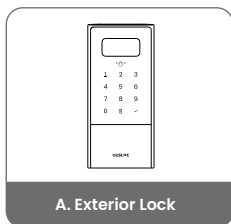


## Bottom view of exterior lock

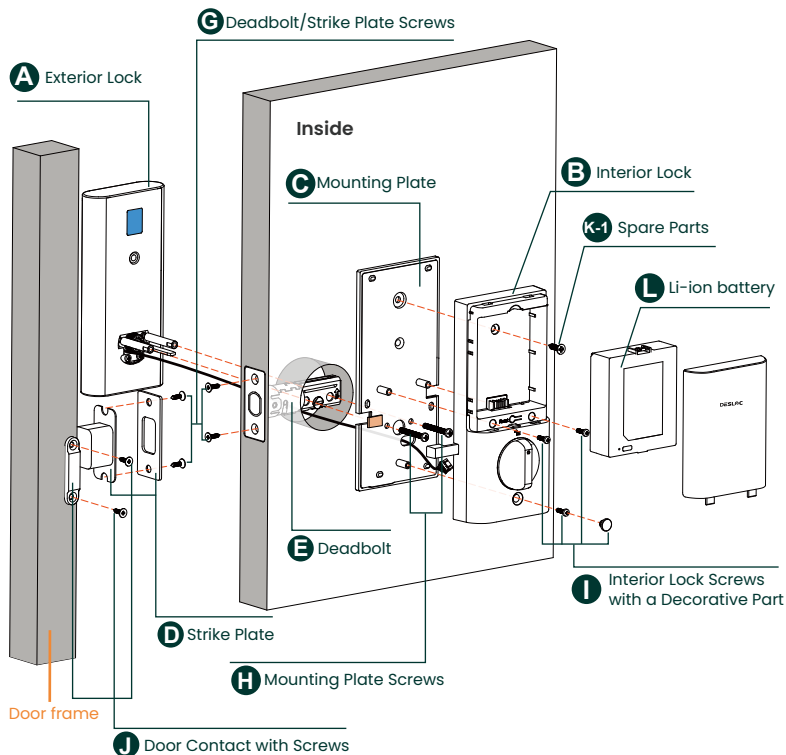


# 2. Installation Instructions

## 2.1 List of Parts



## 2.2 Installation Exploded View and Video



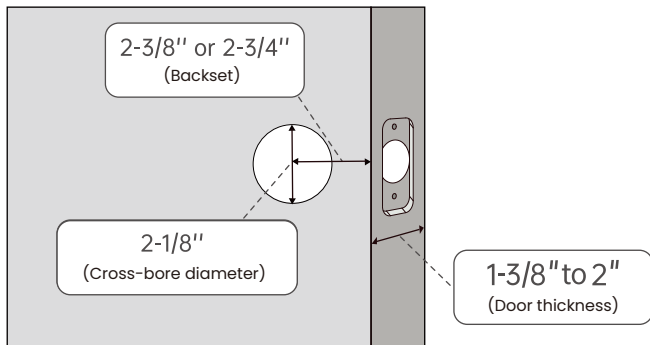
Scan the QR code to watch the installation video



## 2.3 Installation Steps

### 2.3.1 Measuring the Door Size

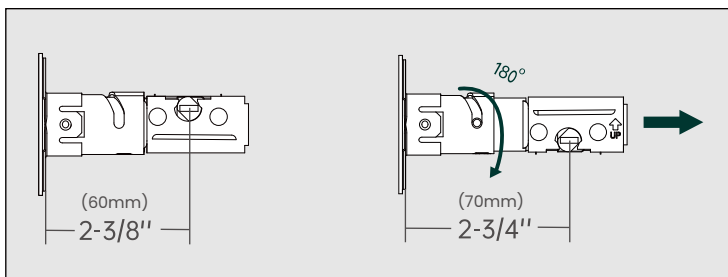
Make sure the door has a thickness of 1-3/8" to 2", a hole diameter of 2-1/8", and a measured backset size of 2-3/8" or 2-3/4" with the deadbolt.



### 2.3.2 Adjusting the Deadbolt Length

Check your door to see if the deadbolt requires adjustment.

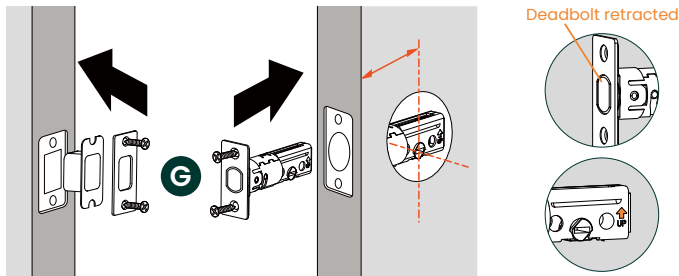
If the backset is 70 mm, turn the faceplate 180° to extend the length.



### 2.3.3 Installing the Deadbolt

Make sure that the deadbolt is in the unlocked state (that is, the deadbolt is retracted).

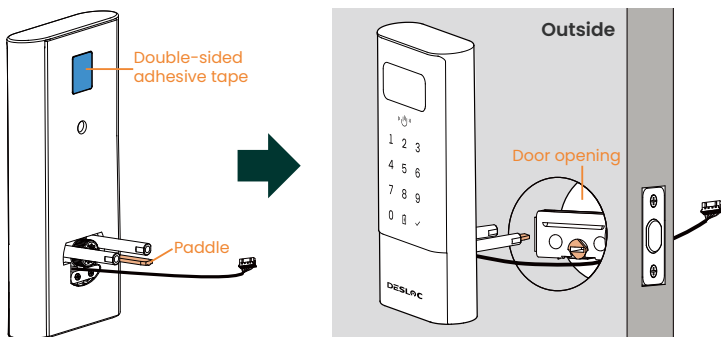
Ensure that the arrow "↑" faces up.



### 2.3.4 Installing the Exterior Lock

**Step 1:** Remove the double-sided adhesive backing paper on the exterior lock.

**Step 2:** Route the cable through the door opening from beneath the deadbolt. Pass the paddle of the exterior lock "horizontally" through the deadlock, and attach the exterior lock to the outside of the door panel.

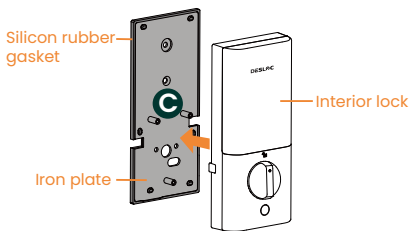


#### Tips:

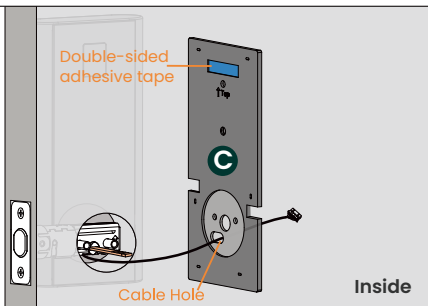
1. Do not insert the key during installation.
2. The paddle is in a horizontal position.

## 2.3.5 Fixing the Mounting Plate

**Step 1:** Remove the mounting plate from the interior lock (the mounting plate consists of silicone rubber gasket and iron plate).

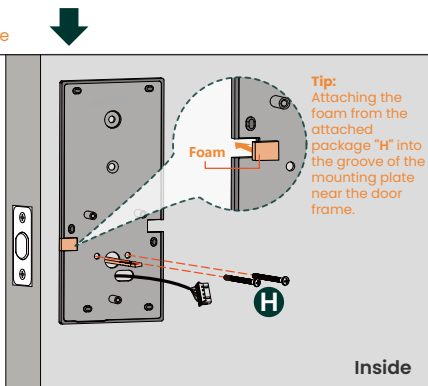


**Step 2:** Route the cable through the cable hole on the mounting plate. Remove the double-sided adhesive backing paper on the mounting plate.

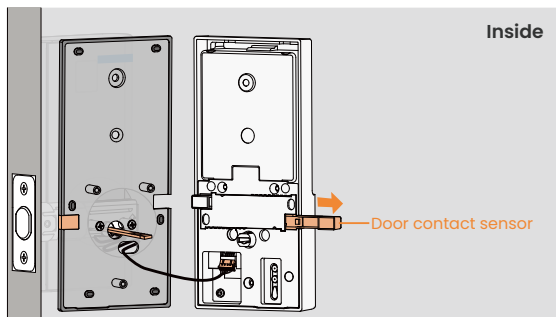


**Step 3:** Attach the silicone rubber side of the mounting plate to the inside of the door panel, and install the two mounting plate screws **H**. Attaching the foam from the attached package "H" into the groove of the mounting plate near the door frame.

Door frame



## 2.3.6 Installing the Interior Lock



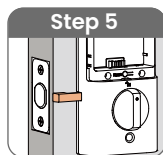
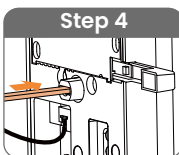
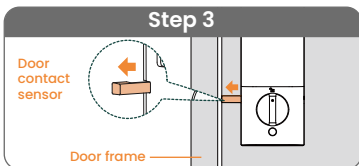
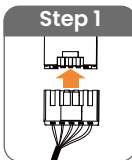
**Step 1:** Connect the cable.

**Step 2:** Tuck the excess cable portion into the door opening.

**Step 3:** Pull out the door contact sensor on the side near the door frame.

**Step 4:** Adjust the rectangular hole on the inner side of the knob to the horizontal position and insert the cylinder.

**Step 5:** Adjust the length of the door contact sensor until it is flush with the edge of the door.

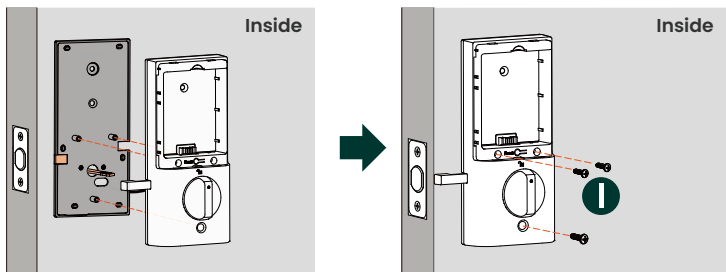


### Tips:

1. Do not insert the li-ion battery before the interior lock is installed in place.
2. The pull-out length of the door contact sensor should be flush with the edge of the door. Being too long or too short will affect the opening effect.

## 2.3.7 Fixing the Interior Lock Screws

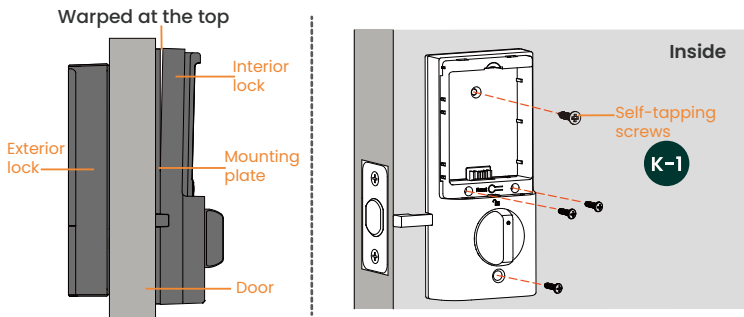
Open the battery cover of the interior lock. Then install the three interior lock screws ❶.



## 2.3.8 Check Whether the Interior Lock Is Securely Mounted

Perform this step as necessary

- Directly go to **Step 2.3.9** if the interior lock is not warped at the top.
- Perform the following step when the interior lock is warped at the top, as shown in the figure on the left below. That is, based on **Step 2.3.7**, install the self-tapping screws (**see K-1**) to additionally secure the interior lock, and then go to **Step 2.3.9**.

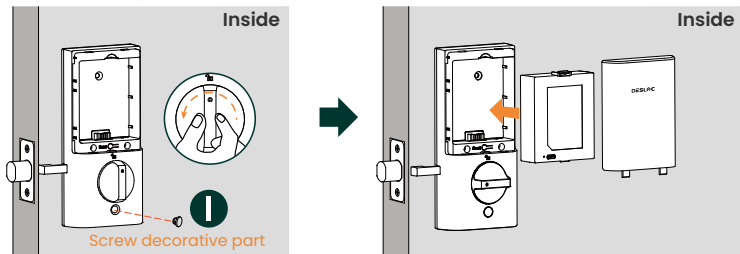


## 2.3.9 Installing the Battery

**Step 1:** Attach the screw decorative part on the bottom ❶. Turn the knob to check whether the deadbolt can slide out smoothly.

**Step 2:** Install the li-ion battery and battery cover.

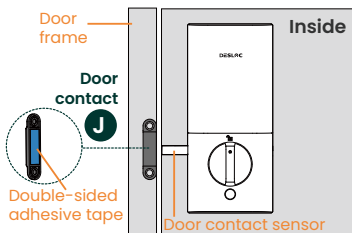
(The following figure shows an interior lock without self-tapping screws.)



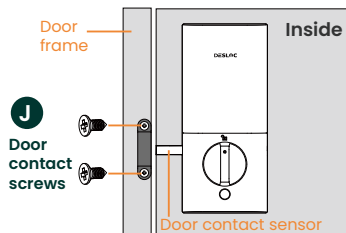
## 2.3.10 Installing the Door Contact

The door contact can be fixed by using either of the following two methods:

Method 1: Fix with double-sided adhesive tape



Method 2: Fix with screws



**Step 1:** Determine the horizontal installation position. The door contact should be flush with the edge of the door frame.

**Step 2:** Determine the vertical installation position. The door contact should be centered vertically with respect to the position of the door contact sensor.

**Step 3:** After determining the installation position, choose either Method 1 or Method 2 for fixing.

# 3. Operation Instructions

## 3.1 Downloading the App

Scan the QR code below, follow the instructions on the webpage to download the DESLOC app on the App Store or Google Play, and learn about the relevant features and information of the DESLOC app on this webpage.



## 3.2 Operations

Scan the QR code below to watch the operation video and get the User Manual.



Scan the QR code to get the installation and operation guide

## 4. Product Disclaimer

We (DESLOC) will not be liable for any of the following actions or circumstances.

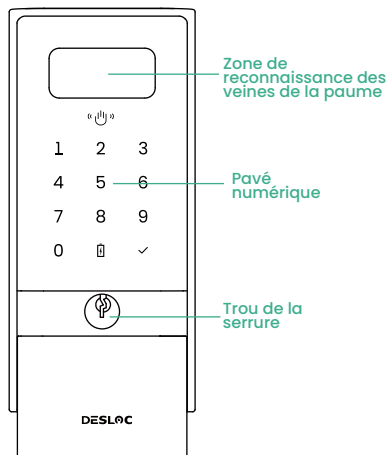
The touch screen of this product is made of glass. If this product is dropped on a hard surface or subjected to a serious collision, the glass may break. To reduce the risk of being cut by glass fragments or cracks, do not touch or attempt to remove broken glass.

This product contains small parts that may pose a choking hazard to children under the age of 3. Please keep children away from these small parts.

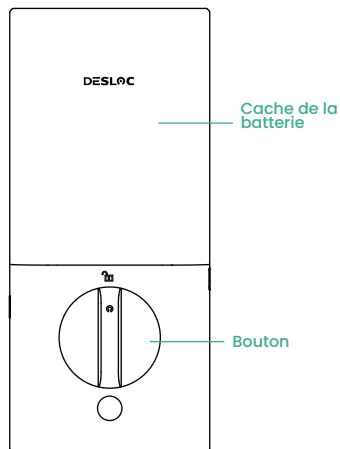
The product may not work normally due to your own behavior or the malicious act of a third party or a low probability of quality problems. Do not attempt to gain access to the house through the window or break the door violently, which may lead to property damage or even personal damage. If you find this kind of situation, please put safety first and contact DESLOC after-sales team at [support@desloc.com](mailto:support@desloc.com) or its designated staff through other channels in time. DESLOC will offer technical support for you as soon as possible and provide you with a replacement if the lock cannot be repaired in time.

# 1. Description du produit

## Serrure extérieure



## Serrure intérieure



## Vue de dessous de la serrure extérieure

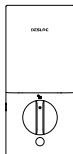


## 2. Instructions d'installation

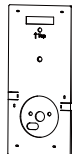
### 2.1 Liste des pièces



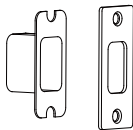
A. Serrure extérieure



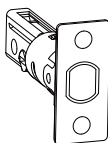
B. Serrure intérieure



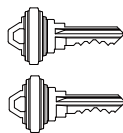
C. Plaque de montage



D. Gâche



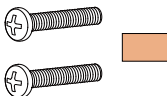
E. Pêne dormant



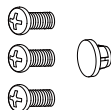
F. Clés mécaniques



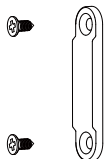
G. Vis de pêne dormant/gâche



H. Vis de la plaque de montage et mousse



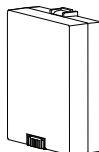
I. Vis de serrure intérieure et caches



J. Contact de porte et vis

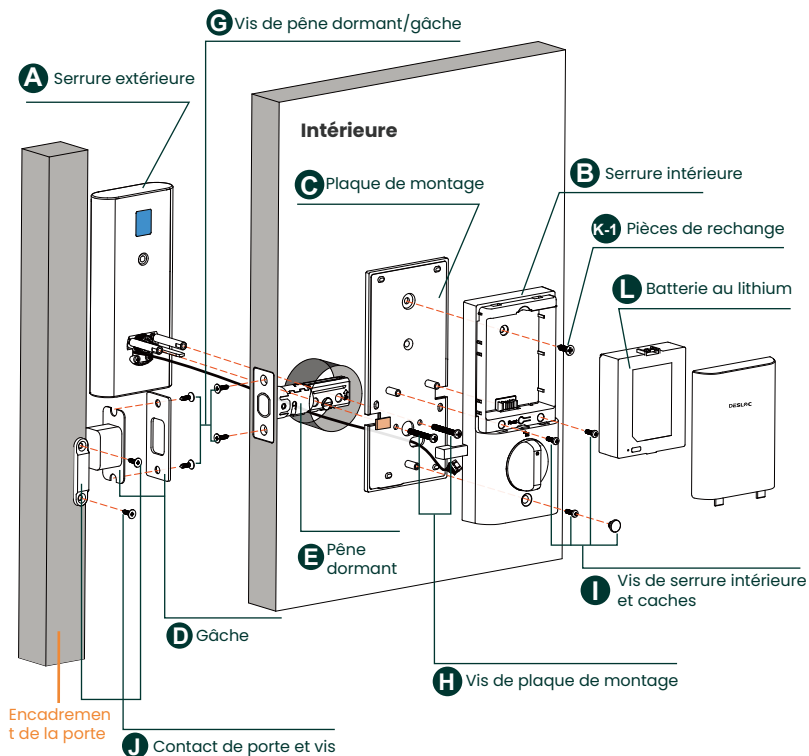


K. Pièces de rechange



L. Batterie au lithium

## 2.2 Vue éclatée et vidéo de l'installation



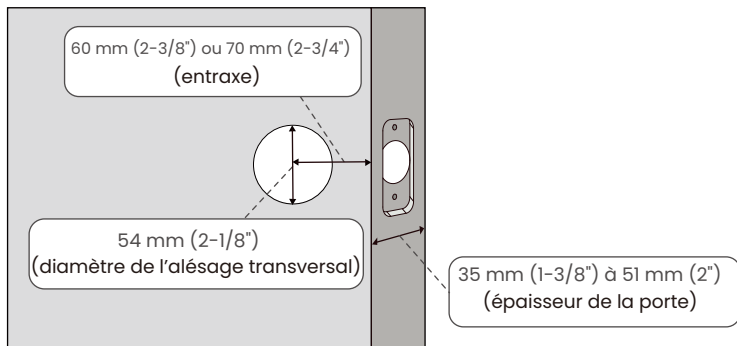
Scannez le code QR pour afficher la vidéo d'installation



## 2.3 Étapes d'installation

### 2.3.1 Mesure des dimensions de la porte

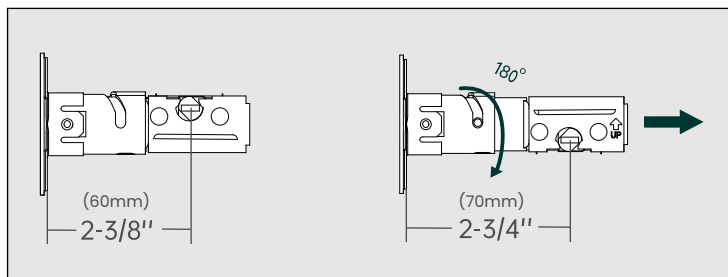
Assurez-vous que la porte présente une épaisseur de 35 mm (1-3/8") à 51 mm (2"), un diamètre de trou de 54 mm (2-1/8") et une taille d'entraxe de 60 mm (2-3/8") ou 70 mm (2-3/4") avec le pêne dormant.



### 2.3.2 Réglage de la longueur du pêne dormant

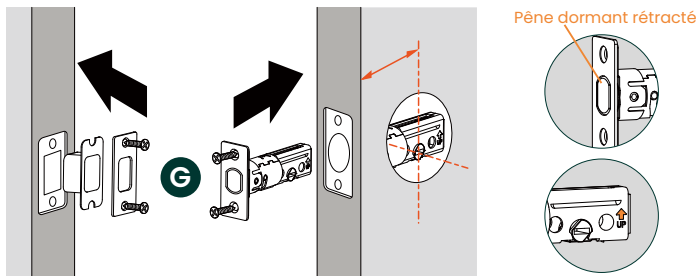
Vérifiez si le pêne dormant de la porte doit être ajusté.

Si l'entraxe est de 70 mm (2-3/4"), faites pivoter la tête de 180° pour agrandir la longueur.



## 2.3.3 Installation du pêne dormant

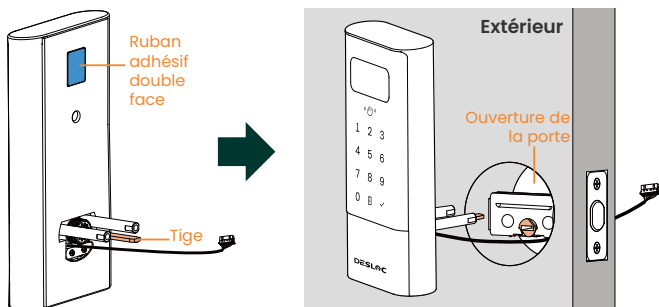
Le pêne dormant doit être déverrouillé (c'est-à-dire rétracté).  
La flèche « ↑ » doit pointer vers le haut.



## 2.3.4 Installation de la serrure extérieure

**Étape 1:** Retirez de la serrure extérieure le papier protecteur situé sur le ruban adhésif double face.

**Étape 2:** Faites passer le câble à travers l'ouverture de la porte, sous le pêne dormant. Faites passer la tige de la serrure extérieure (orientée horizontalement) à travers le pêne dormant, puis fixez la serrure extérieure à l'autre côté du panneau de porte.

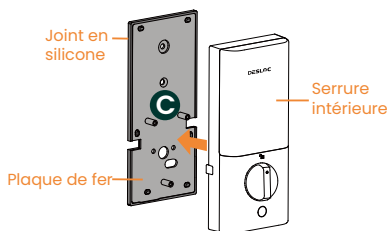


### Astuces:

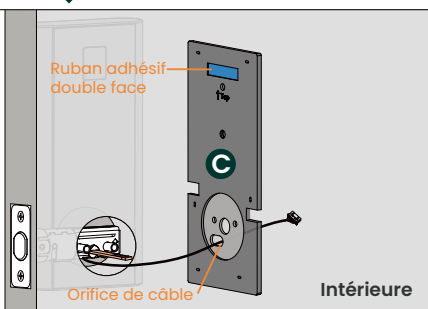
1. N'insérez pas la clé lors de l'installation.
2. La tige doit être en position horizontale.

## 2.3.5 Fixation de la plaque de montage

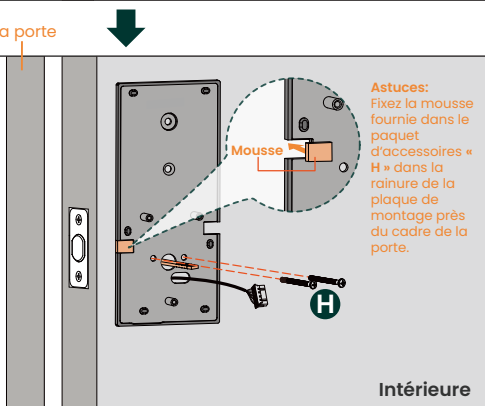
**Étape 1:** Retirez la plaque de montage de la serrure intérieure (la plaque est en fer et recouverte de joint en silicone).



**Étape 2:** Faites passer le câble par l'orifice de câble sur la plaque de montage. Retirez de la plaque de montage le papier protecteur situé sur le ruban adhésif double face.

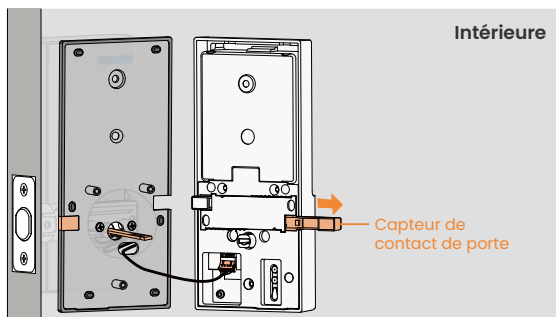


**Étape 3:** Fixez le côté en silicone de la plaque de montage à l'intérieur du panneau de porte, puis posez les deux vis de la plaque de montage **H**. Fixez la mousse fournie dans le paquet d'accessoires « H » dans la rainure de la plaque de montage près du cadre de la porte.



**Astuces:** Fixez la mousse fournie dans le paquet d'accessoires « H » dans la rainure de la plaque de montage près du cadre de la porte.

## 2.3.6 Installation de la serrure intérieure



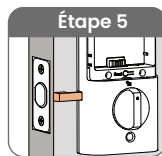
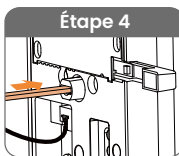
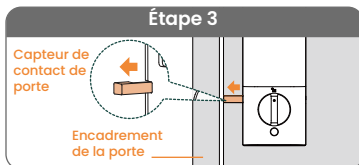
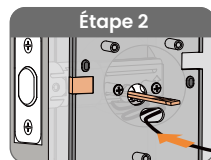
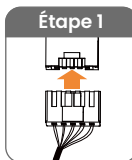
**Étape 1:** Connectez le câble.

**Étape 2:** Rentrez l'excédent de câble dans l'ouverture de la porte.

**Étape 3:** Retirez le capteur de contact de porte près de l'encadrement de la porte.

**Étape 4:** Orientez l'orifice rectangulaire situé côté intérieur du bouton à l'horizontale et insérez le cylindre de serrure.

**Étape 5:** Ajustez la longueur du capteur de contact de porte jusqu'à ce qu'il affleure le bord de la porte.

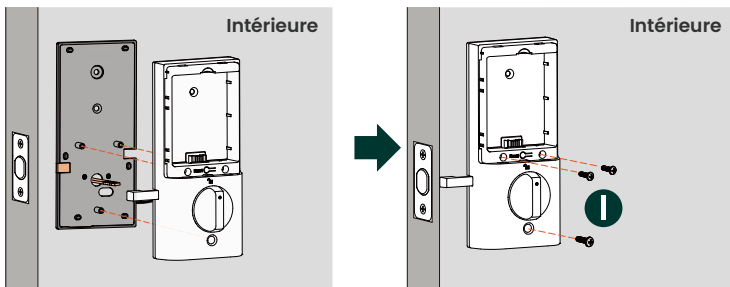


### Astuces:

1. N'insérez pas la batterie au lithium avant que la serrure intérieure ne soit installée.
2. La longueur de sortie du capteur de contact de porte doit être au ras du bord de la porte. Si elle est trop longue ou trop courte, cela aura un impact sur l'ouverture.

## 2.3.7 Fixation des vis de serrure intérieure

Ouvrez le cache de la batterie de la serrure intérieure. Posez ensuite les trois vis de la serrure intérieure ❶.

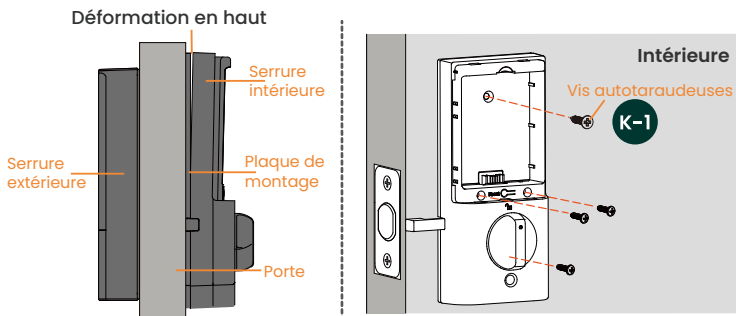


## 2.3.8 Vérification de la bonne fixation de la serrure intérieure

Effectuez cette étape si nécessaire

a. Passez directement à l'étape 2.3.9 si la serrure intérieure n'est pas déformée en haut.

b. Effectuez l'étape suivante si la serrure intérieure est déformée en haut (voir la figure ci-dessous à gauche). En effet, suite à l'étape 2.3.7, posez les vis autotaraudeuses (voir K-1) pour fixer davantage la serrure intérieure, puis passez à l'étape 2.3.9.

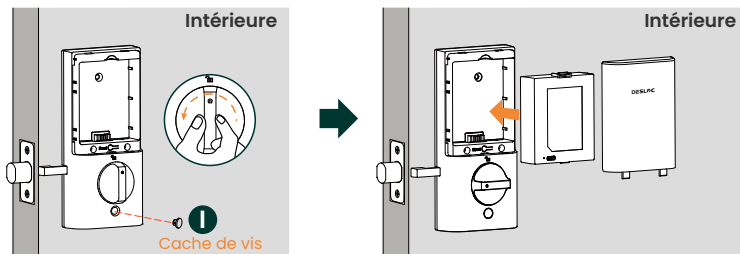


## 2.3.9 Installation de la batterie

**Étape 1:** Fixez le cache de vis sur la zone inférieure ❶. Tournez le bouton pour vérifier que le pêne sort normalement.

**Étape 2:** Installez la batterie au lithium et le cache correspondant.

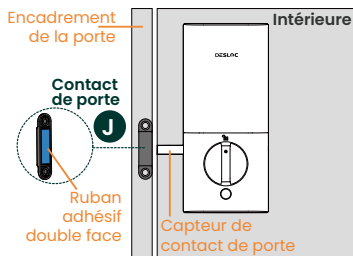
(La figure ci-dessous représente une serrure intérieure sans vis autotaraudeuses.)



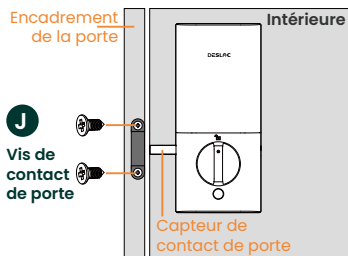
## 2.3.10 Installation du contact de porte

Le contact de porte peut être fixé en suivant l'une des deux méthodes ci-dessous :

Méthode 1: Fixer avec du ruban adhésif double face



Méthode 2: Fixer avec des vis



**Étape 1:** Déterminez la position d'installation horizontale. Le contact de porte doit être au ras du bord de l'encadrement de la porte.

**Étape 2:** Déterminez la position d'installation verticale. Le contact de porte doit être centré verticalement par rapport à la position du capteur de contact de porte.

**Étape 3:** Après avoir déterminé la position d'installation, choisissez la méthode de fixation 1 ou 2.

# 3. Instructions d'utilisation

## 3.1 Téléchargement de l'appli

Scannez le code QR ci-dessous, puis suivez les instructions sur la page Web pour télécharger l'appli DESLOC depuis l'App Store ou Google Play. Découvrez les fonctionnalités et informations à connaître de l'application DESLOC sur cette même page Web.



## 3.2 Utilisation de l'appareil

Scannez le code QR ci-dessous pour afficher la vidéo d'utilisation et obtenir le manuel correspondant.



Scannez le code QR pour obtenir le guide d'installation et d'utilisation

## 4. Clause de non-responsabilité relative au produit

Nous (DESLOC) ne saurions être tenus responsables des actes ou circonstances suivants.

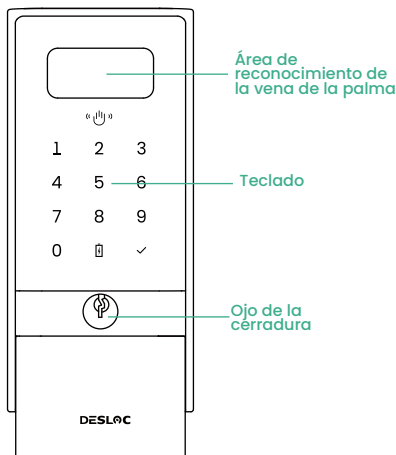
L'écran tactile de ce produit est en verre. Si ce produit tombe sur une surface dure ou qu'il est soumis à un fort impact, le verre pourrait se briser. Pour réduire le risque de coupure par des éclats de verre ou du verre fissuré, ne touchez pas et n'essayez pas de retirer le verre brisé.

Ce produit contient de petites pièces pouvant présenter un risque d'étouffement pour les enfants âgés de moins de 3 ans. Veuillez garder les enfants à l'écart de ces petites pièces.

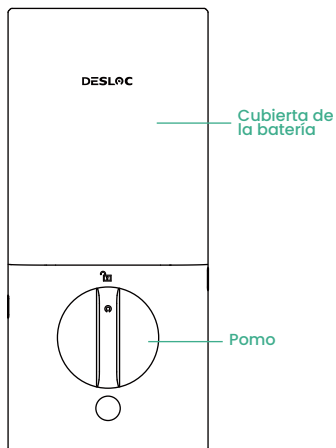
Le produit peut présenter un dysfonctionnement suite à votre propre utilisation ou à un acte malveillant d'un tiers ou encore, dans une moindre mesure, un défaut de qualité. N'essayez pas d'accéder à la maison par la fenêtre ou de forcer violemment la porte, car vous pourriez entraîner des dommages matériels, voire vous blesser. Si une telle situation devait se produire, veuillez privilégier la sécurité. Pour cela, contactez rapidement l'équipe après-vente DESLOC à l'adresse [support@desloc.com](mailto:support@desloc.com) ou le personnel concerné par d'autres canaux. DESLOC s'engage à fournir une assistance technique dans les plus brefs délais. Si la réparation n'est pas effectuée à temps, une serrure de remplacement sera fournie.

# 1. Descripción del producto

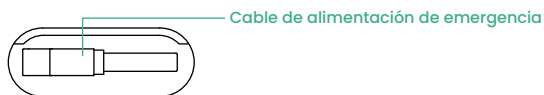
## Cerradura exterior



## Cerradura interior

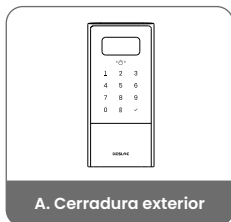


## Vista inferior de la cerradura exterior

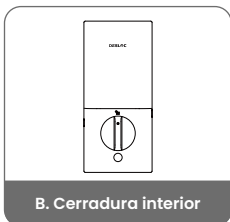


# 2. Instrucciones de instalación

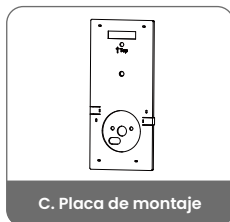
## 2.1 Lista de piezas



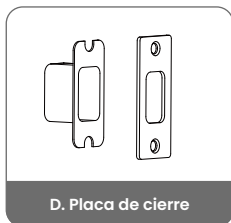
A. Cerradura exterior



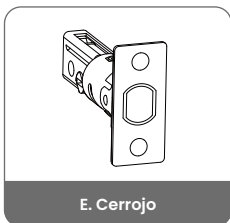
B. Cerradura interior



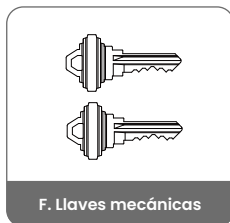
C. Placa de montaje



D. Placa de cierre



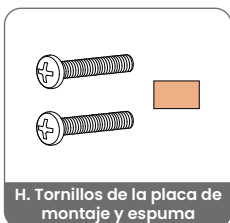
E. Cerrojo



F. Llaves mecánicas



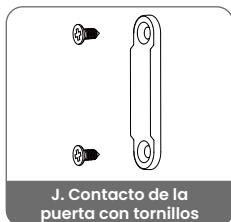
G. Tornillos de cerrojo/placa de cierre



H. Tornillos de la placa de montaje y espuma



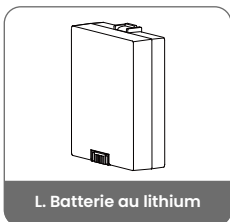
I. Tornillos para cerraduras interiores con una pieza decorativa



J. Contacto de la puerta con tornillos

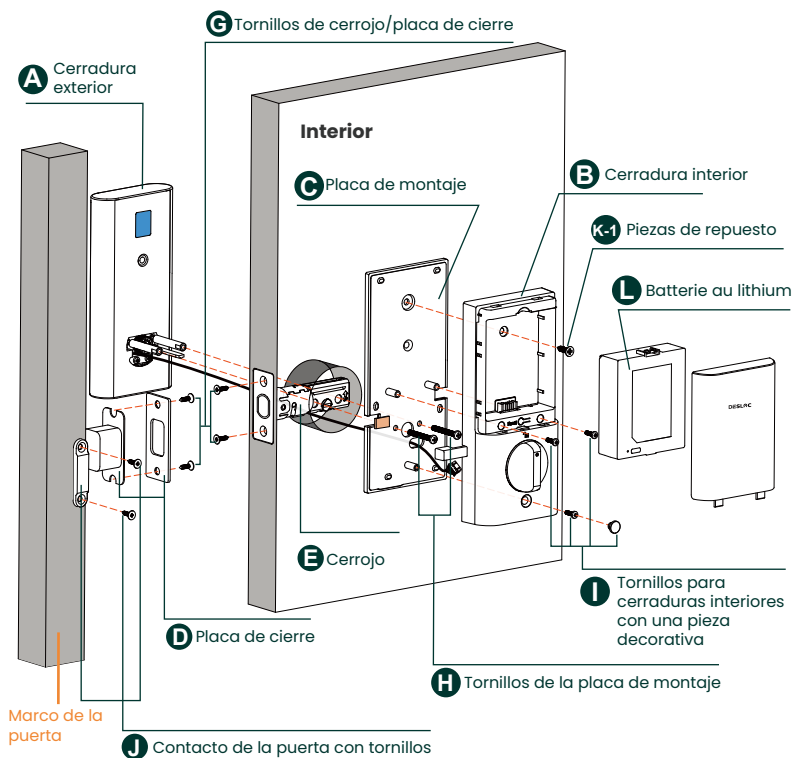


K. Piezas de repuesto



L. Batterie au lithium

## 2.2 Vista en despiece y video



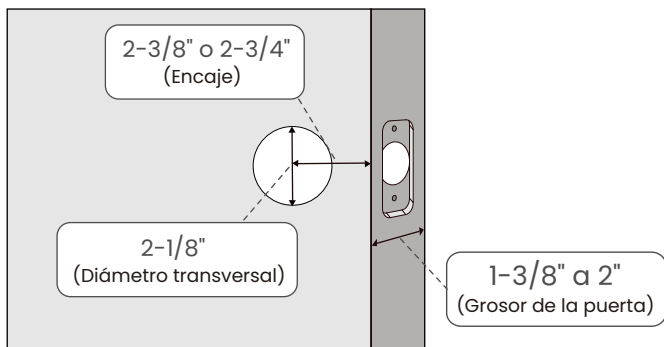
Escanee el código QR para  
mirar el video de instalación



## 2.3 Pasos de instalación

### 2.3.1 Medición del tamaño de la puerta

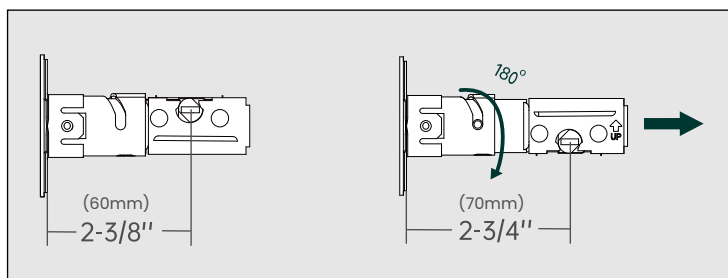
Asegúrese de que la puerta tiene un grosor de 1-3/8" a 2", un diámetro de orificio de 2-1/8", y un tamaño de encaje medido de 2-3/8" o 2-3/4" con el cerrojo.



### 2.3.2 Ajuste de la longitud del cerrojo

Revise su puerta para ver si el cerrojo requiere ajustes.

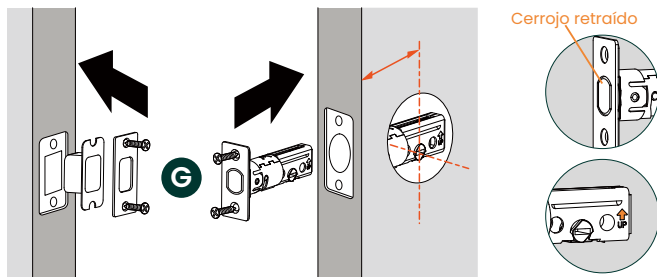
Si el encaje es de 70 mm, gire la placa frontal 180° para extender la longitud.



## 2.3.3 Instalación del cerrojo

Asegúrese de que el cerrojo está desbloqueado (es decir, el cerrojo está retraído).

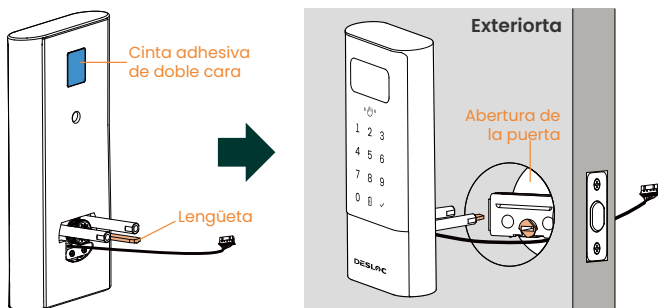
Asegúrese de que la flecha "↑" esté hacia arriba.



## 2.3.4 Instalación de la cerradura exterior

**Paso 1:** Retire el papel del adhesivo de doble cara de la cerradura exterior.

**Paso 2:** Pase el cable a través de la abertura de la puerta desde abajo del cerrojo. Pase la lengüeta de la cerradura exterior "horizontalmente" por el mecanismo de seguridad, y fije la cerradura exterior al exterior del panel de la puerta.

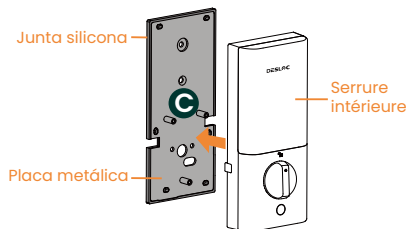


### Consejos:

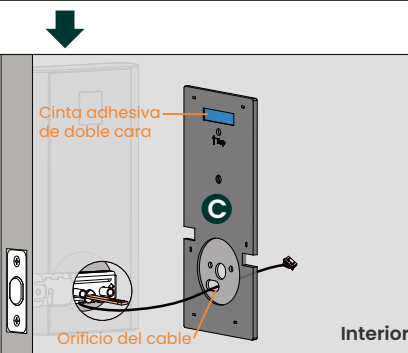
1. No inserte la llave durante la instalación.
2. La lengüeta está en posición horizontal.

## 2.3.5 Fijación de la placa de montaje

**Paso 1:** Retire la placa de montaje de la cerradura interior (la placa de montaje se compone de caucho de junta silicona y una placa de hierro).

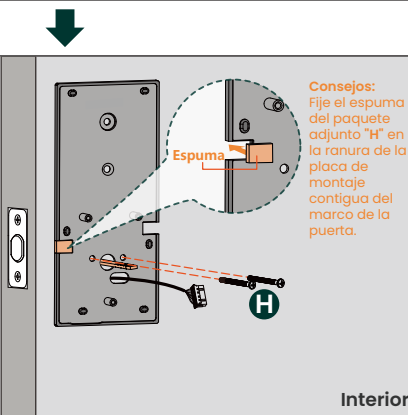


**Paso 2:** Pase el cable por el orificio del cable en la placa de montaje. Retire el papel del adhesivo de doble cara de la placa de montaje.



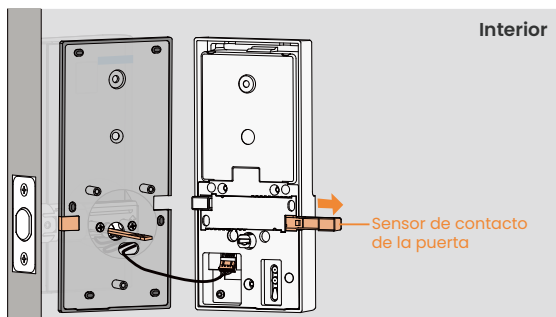
**Paso 3:** Fije el lado del caucho de silicona de la placa de montaje al interior del panel de la puerta e instale los dos tornillos de la placa de montaje **H**. Fije el espuma del paquete adjunto "H" en la ranura de la placa de montaje contigua del marco de la puerta.

Marco de la puerta



**Consejos:**  
Fije el espuma del paquete adjunto "H" en la ranura de la placa de montaje contigua del marco de la puerta.

## 2.3.6 Instalación de la cerradura interior



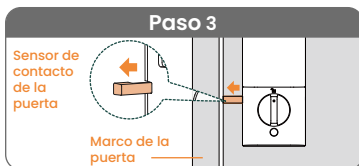
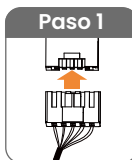
**Paso 1:** Conecte el cable.

**Paso 2:** Introduzca el sobrante del cable en la abertura de la puerta.

**Paso 3:** Tire del sensor de contacto de la puerta en el lado cercano al marco de la puerta.

**Paso 4:** Ajuste el orificio rectangular del lado interior del pomo a la posición horizontal e inserte el cilindro.

**Paso 5:** Ajuste la longitud del sensor de contacto de la puerta hasta que esté al ras con el borde de la puerta.

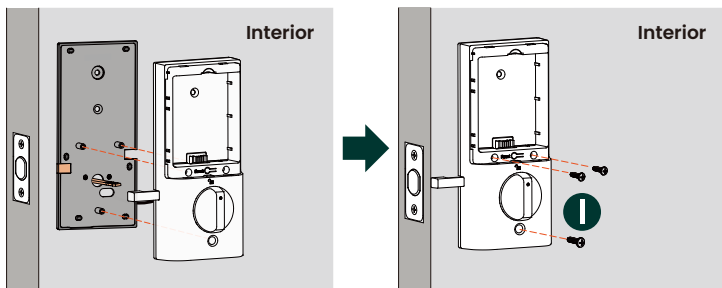


### Consejos:

1. No inserte la batería de litio antes de que la cerradura interior esté instalada en su sitio.
2. La longitud de extracción del sensor de contacto de la puerta debe estar al ras del borde de la puerta. Si es demasiado larga o demasiado corta el efecto de apertura se verá afectado.

## 2.3.7 Fijación de los tornillos de la cerradura interior

Abra la cubierta de la batería de la cerradura interior. A continuación, instale los tres tornillos de la cerradura interior ❶.



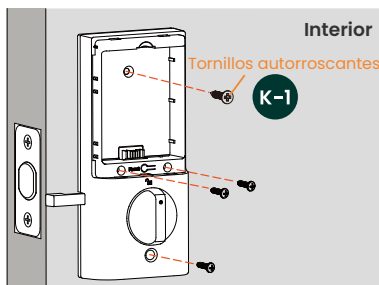
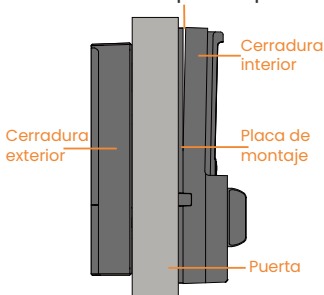
## 2.3.8 Compruebe si la cerradura interior está bien montada

Realice este paso según sea necesario

**a.** Vaya directamente al **Paso 2.3.9** si la cerradura interior no está deformada en la parte superior.

**b.** Realice el siguiente paso cuando la cerradura interior esté deformada en la parte superior, como se muestra en la figura de la izquierda. Es decir, según el **Paso 2.3.7**, instale los tornillos autorroscantes (ver **K-1**) para asegurar adicionalmente la cerradura interior y después vaya al **Paso 2.3.9**.

Deformado en la parte superior

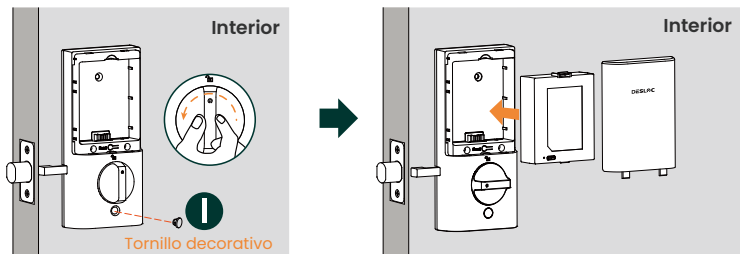


## 2.3.9 Instalación de la batería

**Paso 1:** Coloque el tornillo decorativo en la parte inferior **I**. Gire el pomo para comprobar si el cerrojo sale con facilidad.

**Paso 2:** Instale la batería y la cubierta de la batería de litio.

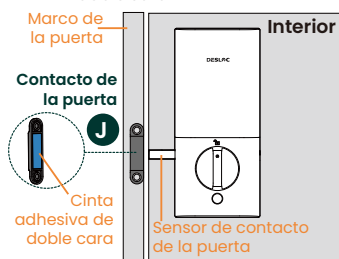
(La siguiente figura muestra una cerradura interior sin los tornillos autorroscantes.)



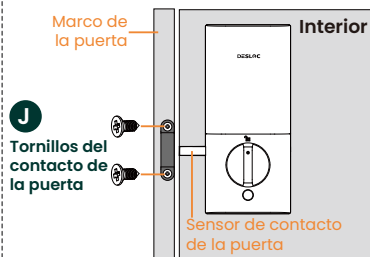
## 2.3.10 Instalación del contacto de la puerta

El contacto de la puerta puede fijarse usando cualquiera de los dos métodos:

Método 1: Fijelo con la cinta adhesiva de doble cara



Método 2: Fije con tornillos



**Paso 1:** Determine la posición de instalación horizontal. El contacto de la puerta debe estar al ras con el borde del marco de la puerta.

**Paso 2:** Determine la posición de instalación vertical. El contacto de la puerta debe estar centrado verticalmente con relación a la posición del sensor de contacto de la puerta.

**Paso 3:** Después de determinar la posición de instalación, elija el Método 1 o el Método 2 para la fijación.

## 3. Instrucciones de operación

### 3.1 Descarga de la aplicación

Escanee el código QR a continuación, siga las instrucciones de la página web para descargar la aplicación DESLOC en la App Store o Google Play, y conozca las funciones y la información relevantes de la aplicación DESLOC en esta página web.



### 3.2 Funcionamiento

Escanee el siguiente código QR para ver el video de operación y obtener el manual de usuario.



Escanee el código QR para obtener la guía de instalación y operación

## 4. Descargo de responsabilidad del producto

Nosotros (DESLOC) no seremos responsables de ninguna de las siguientes acciones o circunstancias.

La pantalla táctil de este producto es de cristal. Si este producto se deja caer sobre una superficie dura o sufre una colisión grave, el cristal se puede romper. Para reducir el riesgo de cortarse con fragmentos o grietas de cristal, no toque ni intente retirar el cristal roto.

Este producto contiene piezas pequeñas que pueden suponer un riesgo de asfixia para los niños menores de 3 años de edad. Mantenga a los niños alejados de estas piezas pequeñas.

Es posible que el producto no funcione normalmente debido a su propio comportamiento o al acto malintencionado de un tercero o a una baja probabilidad de problemas de calidad. No intente acceder a la vivienda a través de la ventana ni rompa la puerta violentamente, ya que podría provocar daños materiales o incluso personales. Si se encuentra ante este tipo de situación, ponga su seguridad primero y comuníquese oportunamente con el equipo posventa de desloc en [support@desloc.com](mailto:support@desloc.com) o con su personal designado a través de otros canales. DESLOC le ofrecerá asistencia técnica lo antes posible y le proporcionará un reemplazo si la cerradura no puede repararse a tiempo.

# DESLOC™



[www.desloc.com](http://www.desloc.com)



+1 (888) 572 6136



[support@desloc.com](mailto:support@desloc.com)



12-month warranty

Garantie de 12 mois

Garantía con 12 meses