

FCC/IC

En

This device complies with Part 15 of the FCC and Industry Canada license-exempt RSS standards. Operation is subject to the following two conditions:

(1) This device may not cause harmful interference, and (2) this device must accept any interference received, including interference that may cause undesired operation.

FCC NOTE: The manufacturer is not responsible for any radio or TV interference caused by unauthorized modifications to this equipment. Such modifications could void the user's authority to operate the equipment.

NOTE: This equipment has been tested and found to comply with the limits for a Class B digital device, pursuant to Part 15 of the FCC Rules. These limits are designed to provide reasonable protection against harmful interference in a residential installation. This equipment generates, uses and can radiate radio frequency energy, and if not installed and used in accordance with the instructions, may cause harmful interference to radio communications. However, there is no guarantee interference will not occur in a particular installation. If this equipment does cause harmful interference to radio or television reception, which can be determined by turning the equipment off and on, the user is encouraged to try to correct the interference by one or more of the following measures:

- Reorient or relocate the receiving antenna.
- Increase the separation between the equipment and receiver.
- Connect the equipment into an outlet on a circuit different from which the receiver is connected.
- Consult the dealer or an experienced radio/TV technician for help.

IMPORTANT NOTE: To comply with the FCC RF exposure compliance requirements, no change to the antenna or the device is permitted. Any change to the antenna or the device could result in the device exceeding the RF exposure requirements and void user's authority to operate the device.

Fr

Cet appareil est conforme au paragraphe 15 des normes FCC et au CNR pour les appareils exempts de licence d'industrie Canada. Son utilisation est soumise aux deux conditions suivantes : (1) cet appareil ne doit pas occasionner de brouillage préjudiciable et (2) cet appareil doit accepter toutes les interférences reçues, notamment les interférences qui peuvent provoquer un fonctionnement non désiré.

NOTE DE LA FCC : Le fabricant n'est pas responsable des interférences sur les fréquences radioélectriques ou télévisuelles pouvant être causées par des modifications non autorisées de ce matériel. De telles modifications peuvent annuler le droit de l'utilisateur à utiliser cet appareil.

REMARQUE IMPORTANTE : Cet appareil a été testé et certifié conforme aux limites relatives aux appareils numériques de catégorie B définies dans le paragraphe 15 des normes FCC. Ces limites ont été définies afin de fournir une protection raisonnable contre le brouillage préjudiciable en milieu résidentiel. Cet appareil produit, utilise et peut émettre des ondes de fréquence radio et, s'il n'est pas installé et utilisé conformément aux instructions, il peut provoquer un brouillage préjudiciable aux communications radio. Il n'existe toutefois aucune garantie que des interférences ne se produiront pas au sein d'une installation donnée. Si cet appareil occasionne un brouillage préjudiciable à la réception radiophonique ou télévisuelle, il suffit d'allumer et d'éteindre l'appareil pour déterminer sa responsabilité. Nous encourageons l'utilisateur à essayer de corriger ces interférences en appliquant une ou plusieurs des mesures suivantes :

- Réorienter ou déplacer l'antenne de réception.
- Augmenter la distance entre l'appareil et le récepteur.
- Brancher l'appareil à une prise secteur différente de celle du récepteur.
- Consulter le revendeur ou un technicien spécialisé en postes radio ou télévisuels.

REMARQUE IMPORTANTE : Pour se conformer aux exigences de conformité de la FCC concernant l'exposition aux RF, aucune modification apportée à l'antenne ou au dispositif n'est autorisée. Toute modification apportée à l'antenne ou au dispositif pourrait faire en sorte que le dispositif dépasse les exigences d'exposition aux RF et pourrait annuler le droit de l'utilisateur à utiliser ce dispositif.

Es

Este dispositivo cumple con las Especificaciones del apartado 15 de las normas de la FCC y con las especificaciones de las normas radioeléctricas (RSS) del Ministerio de Industria de Canadá aplicables a aparatos exemptos de licencia. El funcionamiento está sujeto a las siguientes dos condiciones: (1) este dispositivo no debe provocar interferencia perjudicial, y (2) este dispositivo debe aceptar toda interferencia que reciba, incluso la que pudiera causar un funcionamiento no deseado.

NOTA DE LA FCC: El fabricante no se hace responsable de ninguna interferencia de radio o TV ocasionada por modificaciones no autorizadas efectuadas a este equipo. Dichas modificaciones podrían anular la autoridad del usuario para utilizar el equipo.

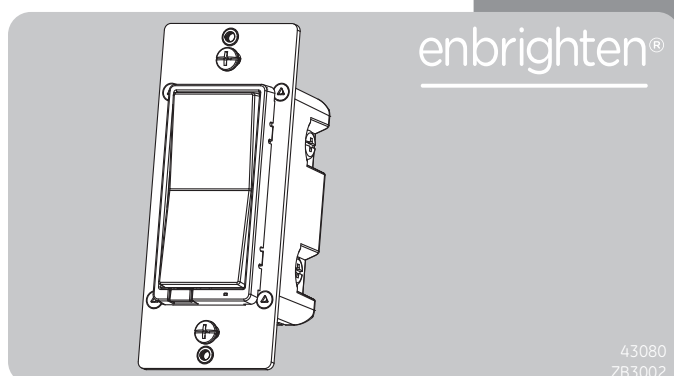
NOTA: Este equipo ha sido probado y cumple con los límites para aparatos digitales de Clase B, de conformidad con el apartado 15 de las normas de la FCC. Estos límites están diseñados para proveer protección razonable contra interferencias perjudiciales en una instalación residencial. Este equipo genera, usa y puede irradiar energía de radiofrecuencias y, si no se instala y usa según las instrucciones, puede provocar interferencia perjudicial a las radiocomunicaciones. No obstante, no hay garantías de que no ocurrirá interferencia en una instalación en particular. Si este equipo provoca interferencia perjudicial a la recepción de radio o televisión, lo que puede determinarse encendiendo y apagando el equipo, se recomienda que el usuario intente corregir la interferencia por medio de la implementación de una o más de las siguientes medidas:

- Reorientar o reubicar la antena receptora.
- Incrementar la separación entre el equipo y el receptor.
- Conectar el equipo a un tomacorriente de un circuito diferente del circuito al que está conectado el receptor.
- Consultar al distribuidor o a un técnico con experiencia en radio/televisión para solicitar asistencia.

NOTA IMPORTANTE: Para cumplir con los requisitos de cumplimiento de exposición de radiofrecuencia de la FCC, no se permiten cambios a la antena o el dispositivo. Cualquier cambio a la antena o dispositivo podría hacer que el dispositivo supere los requerimientos de exposición de radiofrecuencia y anular la autoridad del usuario para operar el dispositivo.

Responsible Party - US Contact Information | Partie responsable - Information de contact de los Estados Unidos | Partie responsable - Coordonnées des États-Unis
 Corans FCC: CQJN613P | Corans IC: 5123A-M6M13P
 Jasco Products Company | Model: ZB3002/A3080
 10 E. Memorial Rd., Oklahoma City, OK 73114 | 1-800-654-8483
 CAN ICES-3(B)/NMB-3(B)

MANUAL • MANUEL • MANUAL



In-Wall Smart Dimmer

Montage mural intelligent Gradateur

Interruptor de pared reductor de luz inteligente

Convert any smart control* to a multi-location switch

*For a list of compatible devices, visit eezibee.com

To purchase an add-on switch or for more details, visit ezaddonswitch.com.

Purchase additional items at eezibee.com or visit your local retailer.

All brand names shown are trademarks of their respective owners.
 Tous les noms de marque illustrés sont des marques de commerce de leurs propriétaires respectifs.
 Todos los marcos que aparecen aquí son marcos registrados de sus respectivos dueños.

MADE IN CHINA/FABRIQUÉ EN CHINE/HECHO EN CHINA
 DISTRIBUTED BY JASCO PRODUCTS COMPANY LLC,
 10 E. MEMORIAL RD., OKLAHOMA CITY, OK 73114.
 © JASCO 2020 | A3080 | ZB3002 | 12/27/19 v1

DO NOT RETURN THIS PRODUCT TO THE STORE
NE RETOURNEZ PAS CE PRODUIT AU MAGASIN
NO DEVUELVA ESTE PRODUCTO A LA TIENDA

If you have any problems or questions, contact our U.S.-based Consumer Care at 1-800-654-8483, option 1, Monday-Friday, 7AM-8PM Central Time.

For the most up-to-date product support, accessories, electronic (PDF) format manuals and more, visit www.bjyasco.com/support.

- No user-serviceable parts in this unit.

Si vous avez des problèmes ou des questions, veuillez communiquer avec notre service à la clientèle aux États-Unis au 1-800-654-8483, option 1, du lundi au vendredi, de 7 h à 20 h heure du Centre.

Pour un soutien technique d'avant-garde, les nouveaux accessoires, les plus récents manuels en format électronique (PDF) et plus encore, visitez le site www.bjyasco.com/support.

- Aucune des pièces de ce dispositif ne peut être réparée par l'utilisateur.

Si tiene problemas o dudas, comuníquese con nuestro Centro de atención al cliente con sede en EE. UU. al 1-800-654-8483, opción 1, de lunes a viernes, de 7 a.m. a 8 p.m., hora del Centro.

Para recibir el soporte técnico más actualizado sobre productos, accesorios, manuales en formato digital (PDF), entre otros, visite www.bjyasco.com/support

- Esta unidad no contiene piezas que el usuario pueda reparar.

WARRANTY
 Jasco Products Company warrants this product to be free from manufacturing defects for a limited lifetime from the original date of consumer purchase. This warranty is limited to the repair or replacement of this product only and does not extend to consequential or incidental damage to other products that may be used with this product. This warranty is in lieu of all other warranties, expressed or implied. Some states do not allow limitations on how long an implied warranty lasts or permit the exclusion or limitation of incidental or consequential damage, so the above limitations may not apply to you. This warranty gives you specific rights, and you may also have other rights which vary from state to state. Please contact our U.S.-based Consumer Care at 1-800-654-8483 (option 1) between 7AM - 8PM, M-F, Central Time or www.bjyasco.com if the unit should prove defective within the warranty period.

GARANTIE
 Jasco Products Company garantit que ce produit est exempt de tout défaut de fabrication pendant une durée de vie limitée à compter de la date de l'achat original par l'acheteur. Cette garantie se limite exclusivement à la réparation ou au remplacement de ce produit et n'est pas applicable aux dommages indirects ou accessoires survenus sur d'autres produits utilisés avec ce produit. Cette garantie se substitue à toute autre garantie expresse ou implicite. Certains États ne permettent pas de restrictions quant à la durée d'une garantie implicite ou permettent l'exclusion ou la limitation des dommages indirects et accessoires; il se peut, par conséquent, que cette garantie ne s'applique pas dans votre cas. Cette garantie vous confère des droits juridiques précis; vous pouvez avoir d'autres droits qui peuvent varier d'un État à l'autre. Veuillez communiquer avec notre service à la clientèle aux États-Unis au 1-800-654-8483 (option 1) entre 7 h et 20 h, heure du Centre ou par l'intermédiaire de notre site web www.bjyasco.com si l'appareil s'avère défectueux au cours de la période de garantie.

GARANTÍA
 Jasco Products Company garantiza que este producto no tendrá defectos de fabricación por un tiempo de vida limitado a partir de la fecha de compra del consumidor original. Esta garantía se limita a la reparación o reposición de este producto y no cubre daños indirectos o incidentales a otros productos que se pudieran utilizar con este producto. Esta garantía reemplaza cualquier otra garantía implícita o implícita. Algunos estados no permiten la aplicación de limitaciones respecto de la duración de una garantía implícita o permiten la exclusión o la limitación de la cláusula sobre daños indirectos o incidentales, por este motivo las limitaciones arriba mencionadas pueden no aplicarse en su caso. Esta garantía le otorga derechos específicos y es posible que tenga otros derechos que pueden variar según el estado en el que vive. Por favor, comuníquese con nuestro Centro de atención al cliente con sede en EE. UU. al 1-800-654-8483 (opción 1) entre 7 y 20 h, Hora del Centro o a través de nuestro sitio de internet www.bjyasco.com.

Jasco Products Company LLC, Building B
 10 E. Memorial Rd. Oklahoma City, OK 73114.

WARNING

RISK OF FIRE
RISK OF ELECTRICAL SHOCK
RISK OF BURNS

CONTROLLING APPLIANCES
CAUTION TO REDUCE THE RISK OF OVER-HEATING AND POSSIBLE DAMAGE TO OTHER EQUIPMENT, DO NOT INSTALL TO CONTROL A RECEPTACLE MOTOR-OPERATED APPLIANCE, FLUORESCENT LIGHTING FIXTURE OR TRANSFORMER-SUPPLIED APPLIANCE.

- ONLY USE TO CONTROL INCANDESCENT OR DIMMABLE CFL/LED BULBS
- DO NOT EXCEED RATINGS
- DO NOT USE TO CONTROL ANY DEVICE WHERE UNINTENDED OPERATION COULD CAUSE UNSAFE CONDITIONS (HEAT LAMP SUN LAMP, ETC.)
- FOR INDOOR USE ONLY

AVERTISSEMENT

RISQUE D'INCENDIE
RISQUE DE CHOC ÉLECTRIQUE
RISQUE DE BRULURES

COMMANDE DES APPARELS
ATTENTION POUR RÉDUIRE LE RISQUE DE SURCHAUFFE ET DE DOMMAGES POSSIBLES À D'AUTRES APPARELS, NE PAS INSTALLER POUR COMMANDER UN APPAREIL ACTIONNÉ PAR MOTEUR, UN APPAREIL D'ÉCLAIRAGE FLUORESCENT OU UN APPAREIL ALIMENTÉ PAR UN TRANSFORMATEUR.

- UTILISER SEULEMENT POUR COMMANDER LES AMPLOULES À DEL ET FLUOCOMPACTES À INCANDESCENCE OU À INTENSITÉ RÉGLABLE
- NE PAS DÉPASSER LES CARACTÉRISTIQUES NOMINALES
- NE PAS UTILISER POUR COMMANDER DES APPARELS POUR LESQUELS UN FONCTIONNEMENT IMPRÉVU POURRAIT ENTRÂÎNER DES CONDITIONS DANGEREUSES (LAMPÉ À RAYONS INFRAROUGES, LAMPÉ SOLAIRE, ETC.)
- POUR UTILISATION INTÉRIEURE UNIQUEMENT

NOT FOR USE WITH MEDICAL OR LIFE-SUPPORT EQUIPMENT
 ZIGBEE-ENABLED DEVICES SHOULD NEVER BE USED TO SUPPLY POWER TO OR CONTROL THE ON/OFF STATUS OF MEDICAL OR LIFE-SUPPORT EQUIPMENT.

NE PAS UTILISER AVEC UN ÉQUIPEMENT MÉDICAL OU DE SURVIE
 LES DISPOSITIFS COMPATIBLES AVEC LA TECHNOLOGIE ZIGBEE NE DEVRAIENT JAMAIS ÊTRE UTILISÉS POUR ALIMENTER OU COMMANDER LA MISE EN MARCHE OU L'ARRÊT DE L'ÉQUIPEMENT MÉDICAL OU DE SURVIE.

SE PROMÉTIJE SU EMPLEO EN EQUIPO MÉDICO O EQUIPO PARA EL MANTENIMIENTO DE LAS FUNCIONES VITALES
 LOS DISPOSITIVOS ZIGBEE NUNCA SE DEBEN USAR PARA SUMINISTRAR ENERGÍA ELÉCTRICA AL EQUIPO MÉDICO O AL EQUIPO PARA EL MANTENIMIENTO DE FUNCIONES VITALES. NI PARA CONTROLAR EL ESTADO DE ENCENDIDO O APAGADO DE DICHO EQUIPO.

SPECIFICATIONS
 ZB3002
 Power: 120VAC, 60Hz
 Signal frequency: 2.4 GHz IEEE 802.15.4
 Maximum loads: 1-gang 600W, 2-gang 500W or 3-gang 400W incandescent, 300W dimmable CFL/LED
 Range: Up to 150ft. line of sight between the wireless controller and the closest Zigbee receiver module
 Operating temperature: 32-104° F (0-40° C)
 For indoor use only
 Use 14AWG or larger wires suitable for at least 105° C
 Specifications subject to change without notice due to continuing product improvement

SPÉCIFICATIONS
 ZB3002
 Tension: 120VCA, 60Hz
 Signal fréquentiel: 2.4GHz IEEE 802.15.4
 Charges maximales: 1 compartiment 600W, 2 compartiments 500W, 3 compartiments 400W lampes à incandescent, 300W à intensité réglable CFL/DEL
 Portée: à distance à vue entre la télécommande et le module de réception Zigbee le plus proche allant jusqu'à 150 pi (45.7m)
 Températures de fonctionnement: De 0 à 40° C (de 32 à 104° F)
 Utilisation intérieure uniquement
 Fils de calibre 14AWG ou de calibre supérieur, adaptés à des températures d'au moins 105° C
 En raison d'améliorations continues du produit, les spécifications peuvent faire l'objet de changements sans préavis

ESPECIFICACIONES
 ZB3002
 Alimentación: 120VAC, 60Hz
 Señal frecuencial: 2.4GHz IEEE 802.15.4
 Cargas máximas: Carga para 1 conexión 600W, carga para 2 conexiones 500W, carga para 3 conexiones 400W sólo las lámparas incandescentes, 300W para CFL/LED atenuables
 Alcance: Hasta 150 pies (45.7m) en línea de visibilidad directa entre el control inalámbrico y el módulo receptor Zigbee más cercano
 Temperatura de funcionamiento: 0-40° C (32-104° F)
 Para uso en espacios interiores solamente
 Use cables de 14AWG o superior que sean adecuados para una temperatura de al menos 105° C
 Especificaciones sujetas a cambio sin aviso debido a continuas mejoras del producto



This Zigbee® Certified product works with Zigbee Gateway products. Global 2.4 GHz wireless use. Zigbee® Certified is a registered trademark of the Zigbee Alliance.
 Ce produit Zigbee® Certified fonctionne avec les produits de la passerelle Zigbee. Utilisation sans fil mondiale 2.4 GHz. Zigbee® Certified est une marque déposée de Zigbee Alliance.
 Este producto con la certificación Zigbee® Certified funciona con los productos Zigbee Gateway. Uso mundial inalámbrico de 2.4 GHz. Zigbee® Certified es una marca registrada de Zigbee Alliance.

1.

Tools you will need

IMPORTANT!
 The dimmer is designed only for use with permanently installed fixtures.

Getting to know your new Zigbee device

- Turn ON/OFF and adjust dim levels manually or remotely via the Zigbee controller.
- Can be added in multiple groups and scenes.
- May be used in single-pole installation or with up to four add-on switches (12728/46200) in multi-switch wiring configurations.
- Compatible with all incandescent and most dimmable CFL/LED bulbs.
- Auto line/load detection.
- Interchangeable paddle — white & light almond paddle in package.
- Over the air updates — once joined to your Zigbee network, the smart dimmer can automatically receive updates through your Zigbee gateway.
- Uses a standard, decorative-style wallplate for single-gang installations (wallplate not included).
- Blue LED indicates smart dimmer location in a dark room (LED can be enabled/disabled manually).
- LED status indicator — indicates device scanning during pairing process.
- Zigbee 3.0 Certified for simple pairing and integrated home automation.
- Screw terminal installation — requires wiring connections for line (hot), load, neutral and ground. Traveler wire required for multi-switch installation.

3.

OR

WARNING — SHOCK HAZARD

Turn OFF the power to the branch circuit for the dimmer and lighting fixture at the service panel. All wiring connections must be made with the POWER OFF to avoid personal injury and/or damage to the dimmer. This device is intended for installation in accordance with the National Electric Code and local regulations in the United States or the Canadian Electrical Code and local regulations in Canada. If you are unsure or uncomfortable about performing this installation, consult a qualified electrician.

Insert wires into holes, do not wrap wires around screws. Do not remove screws.

Out to Light (Load)

From Breaker Box

D. TRAVELER — Red/other (only in 3-way installations)
 E. NEUTRAL — White

Match these screw terminals to the wires connected to the existing switch.

6. Disconnect the wires from the existing switch. Label wires according to the previous terminal connection.

Observe important wiring information
IMPORTANT! This switch is rated for and intended to only be used with copper wire.

Wire gauge requirements
 Use 14AWG or larger wires suitable for at least 105° C for supplying line (hot), load, neutral, ground and traveler connections.

Wire strip length
 Attach using the enclosure's holes, strip insulation 5/8in. (16mm).
 UL specifies the tightening torque for the screws is 14Kgf-cm (12lbf-in).

1. Connect the green or bare copper ground wire to the GROUND terminal.
2. Connect the black wire from the light to either LINE/LOAD terminal.
3. Connect the black wire from the electrical service panel (hot) to the other LINE/LOAD terminal.
4. Connect the white wire to the NEUTRAL terminal (use a jumper wire if needed).

Note: The traveler terminal is only used for 3-way or 4-way wiring and should not be connected if the dimmer is being installed in a 2-way system (one switch & one load).

5. Insert dimmer into the switch box being careful not to pinch or crush wires.
6. Dimmer must be independently mounted (vertical position only).
7. Secure the dimmer to the box using the supplied screws.

8. Mount the wallplate.
 9. Reapply power to the circuit at fuse box or circuit breaker and test the system.

Basic operation
 The connected light can be turned ON/OFF and adjust dim levels in two ways:

1. Manually from the front panel of the dimmer.
2. Remotely with a Zigbee controller.

Manual control
 The front panel rocker dimmer allows the user to turn ON/OFF the connected fixture.

1. To turn the connected fixture ON, press the top of the rocker.
2. To turn the connected fixture OFF, press the bottom of the rocker.

Adjust dim levels

1. To increase brightness, press and hold the top of the rocker.
2. To decrease brightness, press and hold the bottom of the rocker.

Cycle LED light
 The LED below the dimmer acts as a guide light or status indicator.
How to cycle through options: Press up three times and down once quickly.

1. LED is ON when the load is OFF (guide light in the dark) (default)
2. LED is ON when the load is ON indicates the dimmer is ON
3. LED is always OFF

2.

A. Ground (Green/Bare)
 B. Line or Load (Black)
 C. Line or Load (Black)
 D. Traveler (Red/Other)
 E. Neutral (White)
 F. Top rocker — Press & release to turn dimmer ON, press & hold increases brightness
 G. Bottom rocker — Press & release to turn dimmer OFF, press & hold to dim

4.

Zigbee network pairing — join the smart dimmer to the Zigbee network

1. From your Zigbee controller's interface, choose to add lighting device and enter locating/pairing mode as instructed by the controller.
2. Restore power to the smart dimmer at the circuit breaker
3. Network pairing begins automatically; LED status indicator blinks as the smart dimmer automatically scans for a compatible network controller.
4. After the smart dimmer is located and paired to the Zigbee network, the LED status indicator will stop blinking and the smart dimmer will appear in your controller's menu.
5. The smart dimmer is paired to the Zigbee network and can be controlled remotely.

Note: LED status indicator stops blinking if a timeout occurs. Auto-scan mode will eventually time out if the device has not joined a Zigbee network. Restart pairing process following timeout.

If prompted by the controller to enter the install code, refer to QR code label on the product. Enter the install code.

Example:

EU: 000DFFFFCE6D0D6
 Install Code
 39F9-0CA3-09F2-4C6F-
 8080-131B-6EE4-1E95-
 D22E

5.

Reset smart dimmer (Remove from Zigbee network)

From the Zigbee controller
 From your controller or hub interface, choose to remove or delete the smart dimmer as instructed. The smart dimmer will be removed from the Zigbee network following indication from your controller.

Manual
 To manually reset and remove the smart dimmer from the Zigbee network, tap top of rocker (ON button) 10 times quickly.

Changing paddle color
 This step is optional. Before installation, you may want to change the color of the paddle to match your wallplate or décor.

1. Lift the air gap tab at the base of the paddle.
2. Push side tabs in on one side and then the other to release paddle. Lift the cover up and off.
3. Simply put the new paddle onto the dimmer by inserting the air gap and side tabs and snapping securely into place.

Once this step is complete return to section 3.

The Enbrighten add-on switch is required for multi-switch installations.

Connecting the traveler terminal of this dimmer to a standard switch will cause damage or result in improper function. If this dimmer is a part of a multi-switch installation, do not connect the traveler wire or apply power until add-on switches are correctly installed. For more information on 3-way or 4-way installations, view the manual with the Enbrighten add-on switch.

NOTE: Actual performance of any CFL or LED will vary from bulb type to bulb type and among different manufacturers. It is important to note only bulbs designed as dimmable should be used on a dimmer. To find out if your bulb is dimmable, please check the package, the bulb itself or call the bulb manufacturer directly.

For a complete list of recommended CFL/LED bulbs for this and other Zigbee products from Jasco, please visit www.eezibee.com.



1.



Outils Dont Vous Aurez Besoin

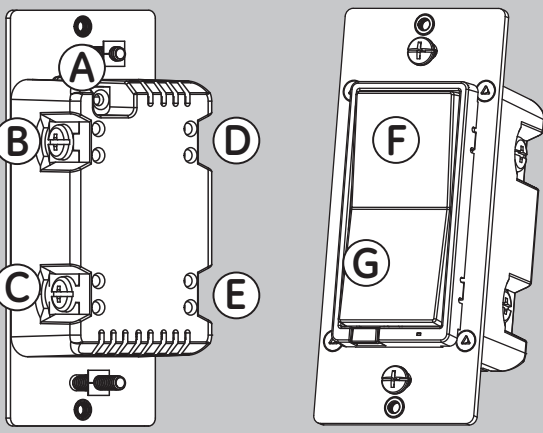
IMPORTANT!

Le gradateur est conçu pour être utilisé uniquement avec des appareils d'éclairage installés de façon permanente.

Familiarisez-vous Avec l'utilisation de Votre Nouveau Dispositif Zigbee

- Mise en marche ou arrêt et ajustement de la luminosité manuellement ou à distance...
Peut être inclus dans de nombreux groupes et de nombreuses scènes.
Peut être utilisé en installation unipolaire ou avec un ou quatre interrupteurs supplémentaires (12728/46200) dans des configurations de câblage à trois ou quatre voies.

2.



- A. Terre (Ground) (Fil vert/Fil nu)
B. Ligne ou Charge (Load) (Fil noir)
C. Ligne ou Charge (Line) (Fil noir)
D. Pendentif (Traveler) (Fil rouge/Autre couleur)
E. Neutre (Neutral) (Fil blanc)
F. Partie supérieure de l'interrupteur basculant
G. Partie inférieure de l'interrupteur basculant

1.



Herramientas Necesarias

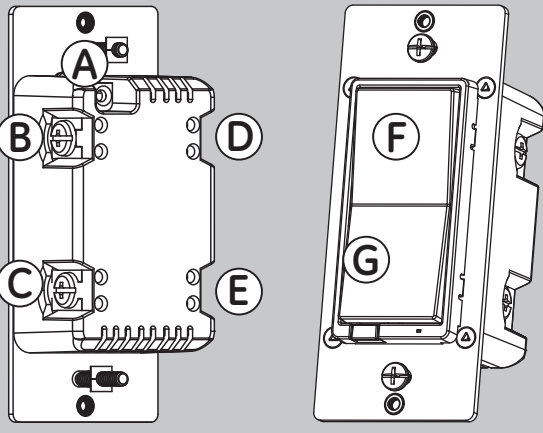
¡IMPORTANTE!

Este interruptor está diseñado para usarse con aparatos de iluminación de instalación permanente.

Cómo familiarizarse con su nuevo dispositivo Zigbee

- Se puede incluir en varios grupos y escenas.
Se puede utilizar en una instalación monofásica o con hasta cuatro interruptores auxiliares (12728/46200) en configuraciones de cableado de tres o cuatro vías.
Compatible con todas las bombillas incandescentes y la mayoría de las bombillas CFL/LED.

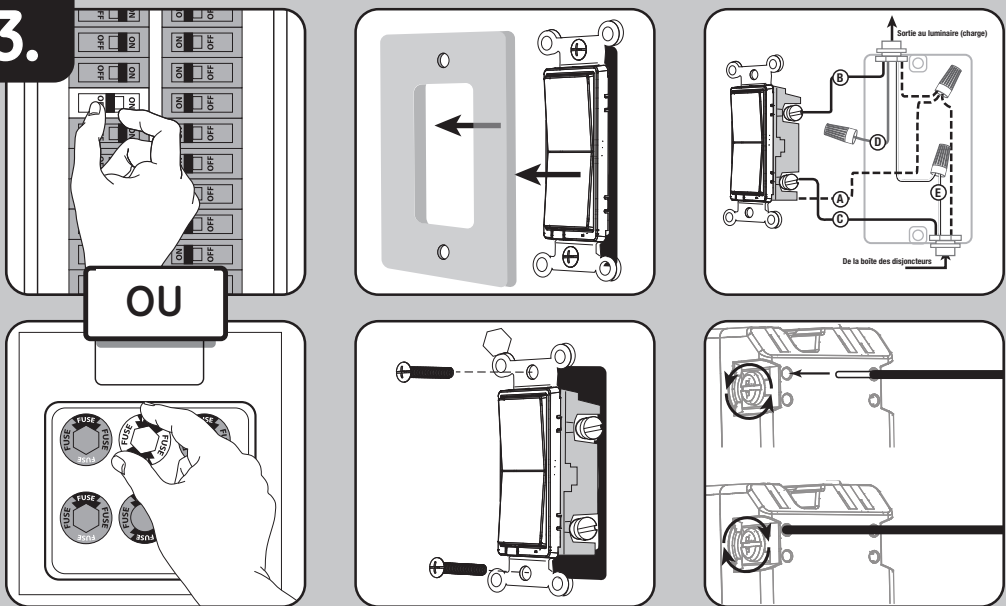
2.



- A. Tierra (Verde/Pelado)
B. Línea o Carga (Negro)
C. Línea o Carga (Negro)
D. Traveler (Punte) (Rojo/Otro)
E. Neutro (Blanco)
F. Interruptor basculante superior
G. Interruptor basculante inferior



3.



AVERTISSEMENT — RISQUE D'ÉLECTROCUTION

Coupez l'alimentation dans le circuit de dérivation relatif à l'interrupteur et à l'appareil d'éclairage sur le panneau de branchement. Toutes les connexions de câblage doivent être effectuées HORS TENSION pour éviter de vous blesser ou d'endommager l'interrupteur.

Câblage des installations multi-interrupteurs

Pour les installations à trois voies, veuillez consulter le manuel complémentaire.

Câblage avec un seul interrupteur

Avant de commencer, vous pourriez vouloir changer la couleur de la palette pour l'harmoniser à votre plaque murale ou à la décoration. Veuillez passer à la section 5.

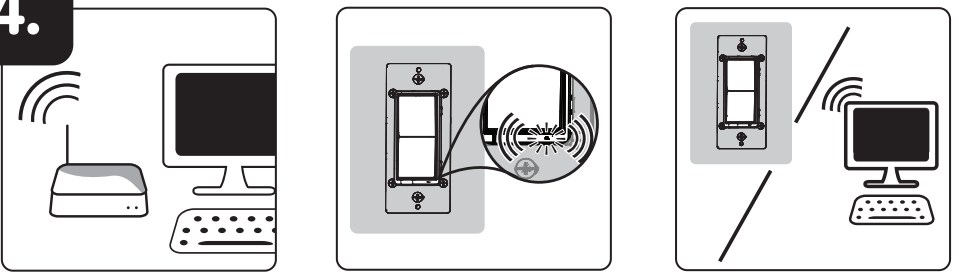
- 1. Coupez l'alimentation au disjoncteur ou à la boîte à fusibles.
2. Retirez la plaque murale.
3. Retirez les vis de montage de l'interrupteur.
4. Retirez avec soin l'interrupteur de la boîte de jonction. NE débranchez PAS les fils.
5. Il y a cinq bornes à vis sur l'interrupteur. Celles-ci sont indiquées.

IMPORTANT! Avant de poursuivre, assurez-vous que l'alimentation est COUPÉE à la boîte de jonction.

- A. TERRE (GROUND) — Fil vert/Fil nu
B. LIGNE OU CHARGE (LINE or LOAD) — Fil noir (lié à l'alimentation ou à l'éclairage)
C. LIGNE OU CHARGE (LINE or LOAD) — Fil noir (lié à l'alimentation ou à l'éclairage)
D. PENDENTIF (TRAVELER) — Fil rouge ou d'une autre couleur (uniquement pour les installations à trois voies)
E. NEUTRE (NEUTRAL) — Fil blanc

Faites correspondre ces bornes à vis avec les fils reliés à l'interrupteur existant.

4.



Appariage au réseau Zigbee — Relier l'interrupteur au réseau Zigbee

- 1. À partir de l'interface de votre télécommande Zigbee, choisissez d'ajouter un appareil d'éclairage et entrez dans le mode de veille de l'appariage en suivant les instructions de la télécommande.
2. Rétablissez l'alimentation de l'interrupteur au disjoncteur.
3. L'appariage au réseau s'effectue automatiquement: le témoin d'état à DEL clignote lorsque le dispositif est à la recherche d'une télécommande compatible sur le réseau. Une fois l'appariage au réseau Zigbee effectué, le dispositif s'affiche sur le menu de votre interrupteur et le témoin d'état à DEL cesse de clignoter. Configurez l'interrupteur comme une commande d'intensité et nommez l'interrupteur de manière qu'il soit facile de l'identifier.
L'interrupteur est maintenant apparié au réseau Zigbee et peut être commandé à distance.

Remarque: Le témoin d'état à DEL cesse de clignoter après un certain délai d'attente: le mode de balayage automatique sera interrompu si le dispositif ne parvient pas à se connecter au réseau Zigbee après un certain temps. Réinitialisez l'appareil pour relancer le processus d'appariage.

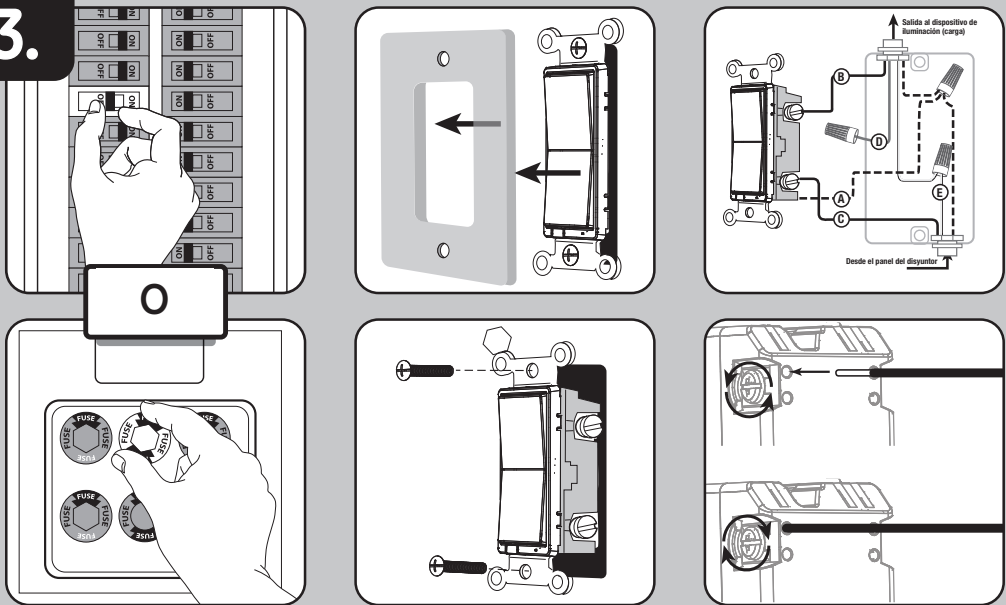
Si le contrôleur vous invite à entrer le code d'installation, reportez-vous à l'étiquette de code QR présente sur le produit. Entrez le code d'installation.

Exemple:



EUI: 000D6FFFFEC6D6D6
Install Code: 39F9-0CA3-09F2-4C6F-8080-131B-6EE4-1E95-D2E

3.



ADVERTENCIA — DESCARGA ELÉCTRICA

Interrumpo el suministro de corriente del circuito de derivación del interruptor y del artefacto de iluminación en el panel de servicio. Todas las conexiones de cableado deben realizarse con el SUMINISTRO DE CORRIENTE INTERRUPTIDO para evitar lesiones personales y/o provocar daños al interruptor.

Cableado de interruptores múltiples

Para instalaciones de 3 vías, consulte el manual sobre Interruptores auxiliares

Cableado del interruptor monofásico

Antes de comenzar, tal vez necesite cambiar la paleta para que combine con la placa o la decoración de pared. Continúe con la sección 5.

- 1. Interrumpo el suministro de energía al circuito desde el panel de fusibles o el de cortacircuitos.
2. Quite la placa de la pared.
3. Retire los tornillos de montaje del interruptor.
4. Saque el interruptor de la caja con cuidado. NO desconecte los cables.
5. Hay hasta cinco terminales de tornillo en el interruptor; están marcados de la siguiente manera:

- A. TIERRA (Ground) — Verde/Pelado
B. LÍNEA O CARGA (Line or Load) — Negro (conectado a la alimentación o a la luz)
C. LÍNEA O CARGA (Line or Load) — Negro (conectado a la alimentación o a la luz)
D. PUNTE (Traveler) — Rojo/Otro (solo en instalaciones de 3 vías)
E. NEUTRO (Neutral) — Blanco

Haga corresponder estos terminales de tornillo con los cables conectados al interruptor existente.

- 6. Desconecte los cables del interruptor existente. Tome la precaución de rotular los cables según la conexión anterior al terminal.

Observe la siguiente información importante sobre el cableado

IMPORTANTE: este interruptor ha sido clasificado para usarse exclusivamente con alambre de cobre y está diseñado precisamente para ese tipo de alambre.

Requisitos de calibre del cableado

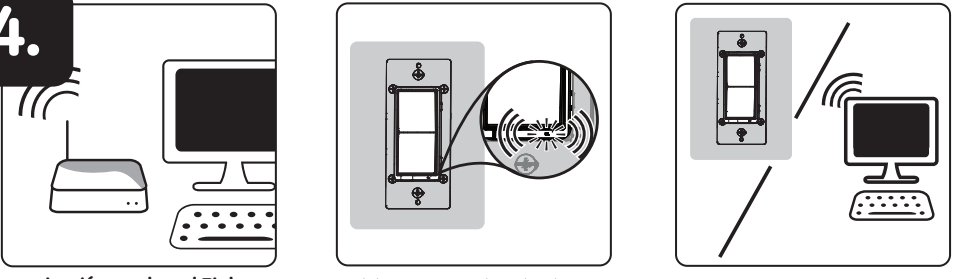
Use cables de 14AWG o superior que sean adecuados para una temperatura de al menos 105°C para suministro de las conexiones Line (Hot) (Linea [con corriente]), Load (carga), Neutral (neutral), Ground (tierra) y Traveler (punte).

Longitud de cable sin aislamiento:

- 1. Para conectar utilizando los orificios del recinto: pelar 1 in. (25mm) del aislamiento.
2. Para conectar el cable de cobre verde o pelado de conexión a tierra al terminal GROUND (tierra): la norma de UL especifica que el par de apriete de los tornillos debe ser de 14 KgF-cm (12 lbf-in).

- 3. Conecte el cable negro de cobre verde o pelado de conexión a tierra al terminal GROUND (tierra).
4. Conecte el cable negro del dispositivo de iluminación a cualquiera de los terminales marcados LINE/LOAD (línea/carga).
5. Conecte el cable negro del panel de servicio eléctrico (hot) (con corriente) a cualquiera de los terminales marcados LINE/LOAD (línea/carga).
6. Conecte el cable blanco al terminal neutro (use el cable del puente incluido, de ser necesario).
7. Nota: El terminal puente solo se usa para el cableado de tres o cuatro vías y deberá permanecer aislado si el interruptor se instala en un sistema de dos vías (un interruptor y una carga).
8. Introduzca el interruptor en la caja del interruptor, teniendo cuidado de no comprimir o presionar los cables.
9. Asegure bien el interruptor a la caja usando los tornillos que se suministran.
10. Coloque la placa de la pared.
11. Reanude el suministro de energía al circuito desde el panel de fusibles o el de cortacircuitos y pruebe el sistema.

4.



Sincronización con la red Zigbee — Conecte el dispositivo con la red Zigbee

- 1. Desde la interfaz del controlador Zigbee, elija la opción de agregar el dispositivo de iluminación e ingrese al modo Localizar/Sincronizar, siguiendo las instrucciones del controlador.
2. Reanude el suministro de energía al interruptor desde el cortacircuitos.
3. El proceso de sincronización con la red comienza automáticamente: el indicador del estado del LED parpadea a medida que el dispositivo busca automáticamente un controlador de red compatible para sincronizarse con éste.
4. Una vez que el interruptor haya sido localizado y sincronizado con la red Zigbee, el indicador del estado del LED dejará de parpadear y el interruptor aparecerá en el menú del controlador. Configure el interruptor como control del reductor de luz y asigne un nombre que permita identificarlo fácilmente.
El interruptor ahora está sincronizado con la red Zigbee y se puede controlar de manera remota.

Nota: el indicador del estado del LED deja de parpadear una vez transcurrido el tiempo de espera: el modo de Auto-búsqueda se detendrá eventualmente si el dispositivo no se ha incorporado a una red Zigbee. Presione el botón del panel frontal del módulo para reiniciar el proceso de sincronización tras caducar el tiempo de espera.

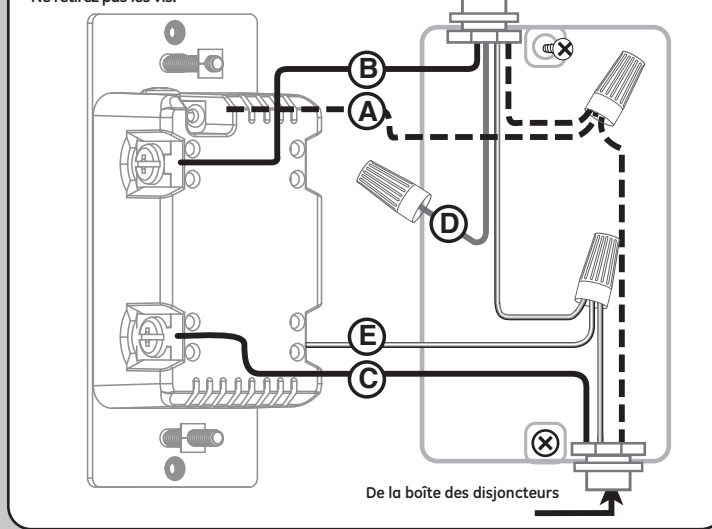
Si el controlador le pide ingresar el código de instalación, consulte la etiqueta del código QR en el producto. Ingrese el código de instalación.

Exemplo:



EUI: 000D6FFFFEC6D6D6
Install Code: 39F9-0CA3-09F2-4C6F-8080-131B-6EE4-1E95-D2E

Insérez les câbles dans les trous; n'enroulez pas les câbles autour des vis. Ne retirez pas les vis.



Sortie au luminaire (charge)
De la boîte des disjoncteurs

- 1. Manuellement, à partir du panneau avant de l'interrupteur mural.
2. À distance, à l'aide de la télécommande Zigbee.

Commande manuelle

L'interrupteur basculant du panneau avant permet à l'utilisateur, d'allumer et d'éteindre le luminaire branché.

- 1. Pour allumer le luminaire branché: Appuyez sur la partie supérieure de l'interrupteur basculant, et relâchez-le.
2. Pour éteindre le luminaire branché: Appuyez sur la partie inférieure de l'interrupteur basculant, et relâchez-le.

Réglage de la luminosité

- 1. Pour augmenter la luminosité: Appuyez sur la partie supérieure de l'interrupteur basculant, et maintenez-le enfoncé.
2. Pour diminuer la luminosité: Appuyez sur la partie inférieure de l'interrupteur basculant, et maintenez-le enfoncé.

5.



Réinitialiser le gradateur intelligent (déconnexion du réseau Zigbee)

À partir de la télécommande Zigbee À partir de l'interface du concentrateur, retirez ou supprimez le gradateur intelligent en suivant les instructions. Le gradateur intelligent sera déconnecté du réseau Zigbee suivant une indication sur votre télécommande.

Manuellement

Pour réinitialiser manuellement le gradateur intelligent et le déconnecter du réseau Zigbee, appuyez rapidement 10 fois sur la partie supérieure de l'interrupteur basculant (bouton « ON »).

10x

10x

10x

10x

10x

10x

10x

10x

10x

10x

10x

10x

10x

10x

10x

10x

10x

10x

10x

10x

10x

10x

10x

10x

10x

10x

10x

10x

10x

10x

10x

10x

10x

10x

10x

10x

10x

10x

10x

10x

10x

10x

10x

10x

10x

10x

10x

10x

10x

10x

10x

10x

10x

10x

10x

10x

10x

10x

10x

10x

10x

10x

10x

10x

10x

10x

10x

10x

10x

10x

10x

10x

10x

10x

10x

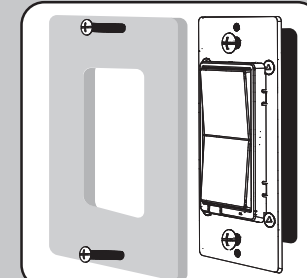
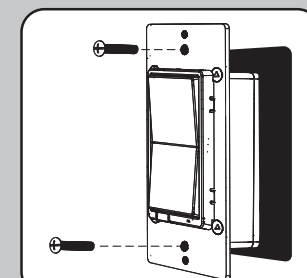
10x

10x

10x

10x

10x



Sortie au luminaire (charge)

De la boîte des disjoncteurs

- 1. Manuellement, à partir du panneau avant de l'interrupteur mural.
2. À distance, à l'aide de la télécommande Zigbee.

Commande manuelle

L'interrupteur basculant du panneau avant permet à l'utilisateur, d'allumer et d'éteindre le luminaire branché.

- 1. Pour allumer le luminaire branché: Appuyez sur la partie supérieure de l'interrupteur basculant, et relâchez-le.
2. Pour éteindre le luminaire branché: Appuyez sur la partie inférieure de l'interrupteur basculant, et relâchez-le.

Réglage de la luminosité

- 1. Pour augmenter la luminosité: Appuyez sur la partie supérieure de l'interrupteur basculant, et maintenez-le enfoncé.
2. Pour diminuer la luminosité: Appuyez sur la partie inférieure de l'interrupteur basculant, et maintenez-le enfoncé.

DEL de cycle

Une DEL s'allume derrière l'interrupteur à bascule pour servir d'éclairage de guidage ou d'indicateur d'état.

Comment passer d'une option à l'autre: Appuyez rapidement trois fois vers le haut, puis une fois vers le bas.

- 1. La DEL est éteinte en permanence (par défaut)
2. La DEL est allumée lorsque la charge est désactivée (éclairage de guidage dans le noir)
3. La DEL est allumée lorsque la charge est activée (indique que l'interrupteur est sous tension)

Le gradateur supplémentaire

Enbrighten est nécessaire pour les installations multi-interrupteurs à trois ou quatre voies.

Raccordez la borne du fil pendentif de ce gradateur à un gradateur standard qui n'est pas de marque Enbrighten entraînant des dommages ou altérant son fonctionnement.

Dans le cas où ce gradateur fait partie d'une installation multi-interrupteurs à trois ou quatre voies, ne raccordez pas le fil pendentif ou ne le mettez pas sous tension tant que les interrupteurs supplémentaires Enbrighten ne sont pas correctement installés. Pour plus de renseignements sur les installations à trois ou quatre voies, consultez le manuel ou le guide d'installation rapide de l'interrupteur supplémentaire Enbrighten.

REMARQUE: Le rendement réel des ampoules fluocompactes ou à DEL varie selon le type d'ampoule et le fabricant. Il est important de préciser que seules les ampoules à intensité réglable doivent être utilisées avec un gradateur. Pour savoir s'il s'agit d'une ampoule à intensité réglable, vérifiez l'emballage, l'ampoule ou appelez le fabricant de l'ampoule.

Pour obtenir une liste complète des ampoules à DEL ou fluocompactes recommandées pour ce produit et les autres produits Zigbee de Jasco, veuillez visiter le site www.ezzigbee.com

Réinitialiser le gradateur intelligent

(déconnexion du réseau Zigbee)

À partir de la télécommande Zigbee À partir de l'interface du concentrateur, retirez ou supprimez le gradateur intelligent en suivant les instructions. Le gradateur intelligent sera déconnecté du réseau Zigbee suivant une indication sur votre télécommande.

Manuellement

Pour réinitialiser manuellement le gradateur intelligent et le déconnecter du réseau Zigbee, appuyez rapidement 10 fois sur la partie supérieure de l'interrupteur basculant (bouton « ON »).

10x

10x

10x

10x

10x

10x

10x

10x

10x

10x

10x

10x

10x

10x

10x

10x

10x

10x

10x

10x

10x

10x

10x

10x

10x

10x

10x

10x

10x

10x

10x

10x

10x

10x

10x

10x

10x

10x

10x

10x

10x

10x

10x

10x

10x

10x

10x

10x

10x

10x

10x