

Hamilton Beach®

6-slice Sure-Crisp® Air Fryer Toaster Oven
Four grille-pain à 6 tranches avec friture à air Sure-Crisp®
Horno tostador para 6 rebanadas y freidora de aire Sure-Crisp®

Read before use | Lire avant utilisation | Lea antes de usar.

For Questions:
For recipes, tips,
product information and
registration:
hamiltonbeach.com

Pour des questions :
Pour des recettes, des conseils,
des renseignements sur le produit
et l'enregistrement :
hamiltonbeach.ca

Para preguntas:
Para recetas, consejos,
información del producto
y registro:
hamiltonbeach.com.mx

- WARNING Fire Hazard.**
- If contents ignite, do not open oven door. Unplug oven and allow contents to stop burning and cool before opening door.
 - Do not operate oven unattended.
 - Do not use with oven cooking bags.
 - Do not heat foods in plastic containers.
 - Do not heat taco shells in toaster oven. Always use full-size conventional oven.
 - Always allow at least 1 inch (2.5 cm) between food and heating element.
 - Follow food manufacturer's instructions.
 - Always unplug oven when not in use.
 - Regular cleaning reduces risk of fire hazard.

IMPORTANT SAFEGUARDS

When using electrical appliances, basic safety precautions should always be followed to reduce the risk of fire, electric shock, and/or injury to persons, including the following:

1. Read all instructions.
2. This appliance is not intended for use by persons (including children) with reduced physical, sensory, or mental capabilities, or lack of experience and knowledge, unless they are closely supervised and instructed concerning use of the appliance by a person responsible for their safety.
3. Close supervision is necessary when any appliance is used by or near children. Cleaning and user maintenance shall not be made by children unless they are supervised. Children should be supervised to ensure that they do not play with the appliance.
4. Do not touch hot surfaces. Use handles or knobs.
5. To protect against electrical shock, do not immerse cord, plug, or oven in water or other liquid.
6. Unplug from outlet when not in use and before cleaning. Allow to cool before cleaning appliance and putting on or taking off parts. To unplug, grasp the plug and pull from the outlet. Never pull from the power cord.
7. Do not operate any appliance with a damaged supply cord or plug, or after the appliance malfunction or has been dropped or damaged in any manner. Supply cord replacement and repairs must be conducted by the manufacturer, its service agent, or similarly qualified persons in order to avoid a hazard. Contact Customer Service for information on examination, repair, or adjustment as set forth in the Limited Warranty.
8. The use of accessory attachments not recommended by the appliance manufacturer may cause injuries.
9. Do not use outdoors.
10. Do not let cord hang over edge of table or counter or touch hot surfaces.
11. Do not place on or near a hot gas or electric burner or in a heated oven.
12. Extreme caution must be used when moving an appliance containing hot oil or other hot liquids.
13. To disconnect, turn timer to OFF (O); then remove plug from wall outlet.
14. Use extreme caution when removing pan or disposing of hot grease.
15. Do not clean with metal scouring pads. Pieces can break off the pad and touch electrical parts, creating a risk of electrical shock.
16. Oversize foods or metal utensils must not be inserted in an oven as they may create a fire or risk of electric shock.
17. A fire may occur if toaster oven is covered or touching flammable material, including curtains, draperies, walls, overhead cabinets, paper or plastic products, cloth towels, and the like, when in operation.
18. Extreme caution should be exercised when using containers constructed of materials other than metal or glass.
19. Do not store any materials, other than manufacturer-recommended accessories, in this oven when not in use.
20. Do not place any of the following materials in the oven: paper, cardboard, plastic, and the like.
21. Do not cover crumb tray or any part of the oven with metal foil. This will cause overheating of the oven.
22. To turn oven off, turn timer to OFF (O) position. See "Parts and Features" section.
23. Do not place eyes or face in close proximity with tempered safety glass door, in the event that the safety glass breaks.
24. Always use appliance with crumb tray securely in place.
25. Do not use appliance for other than intended use.
26. Clean oven interior carefully. Do not scratch or damage heating element tube.
27. Do not operate unattended.
28. Do not operate the appliance by means of an external timer or separate remote-control system.
29. **CAUTION: HOT SURFACE.** The temperature of accessible surfaces may be high when the appliance is operating.

SAVE THESE INSTRUCTIONS

Other Consumer Safety Information

This appliance is intended for household use only. This appliance is only intended for the preparation, cooking, and serving of foods. This appliance is not intended for use with any nonfood materials or products.

WARNING Electrical Shock Hazard: This appliance is provided with a polarized plug (one wide blade) to reduce the risk of electric shock. The plug fits only one way into a polarized outlet. Do not defeat the safety purpose of the plug by modifying the plug in any way or by using an adapter. If the plug does not fit fully into the outlet, reverse the plug. If it still does not fit, have an electrician replace the outlet.

The length of the cord used on this appliance was selected to reduce the hazards of becoming tangled in or tripping over a longer cord. If a longer cord is necessary, an approved extension cord may be used. The electrical rating of the extension cord must be equal to or greater than the rating of the appliance. Care must be taken to arrange the extension cord so that it will not drape over the countertop or tabletop

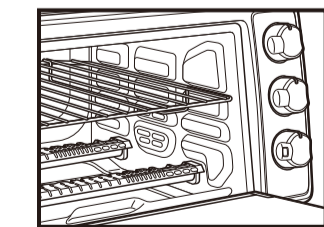
where it can be pulled on by children or accidentally tripped over.

To avoid an electrical circuit overload, do not use another high-wattage appliance on the same circuit with this appliance.

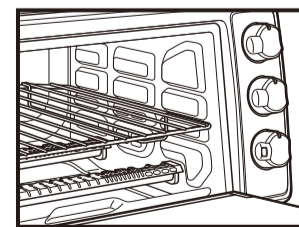
This appliance is equipped with a fully tempered safety glass door. The tempered glass is four times stronger than ordinary glass and more resistant to breakage. Tempered glass can break; however, it breaks into pieces with no sharp edges. Care must be taken to avoid scratching door surface or nicking edges. If the door has a scratch or nick, call our customer service number.

Always unplug your toaster oven from the outlet when not in use.

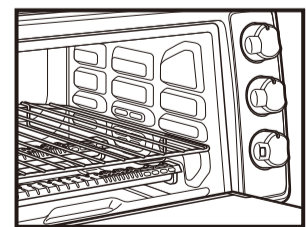
Parts and Features



Top Rack Position:
BROIL and AIR FRY (small, flat foods)

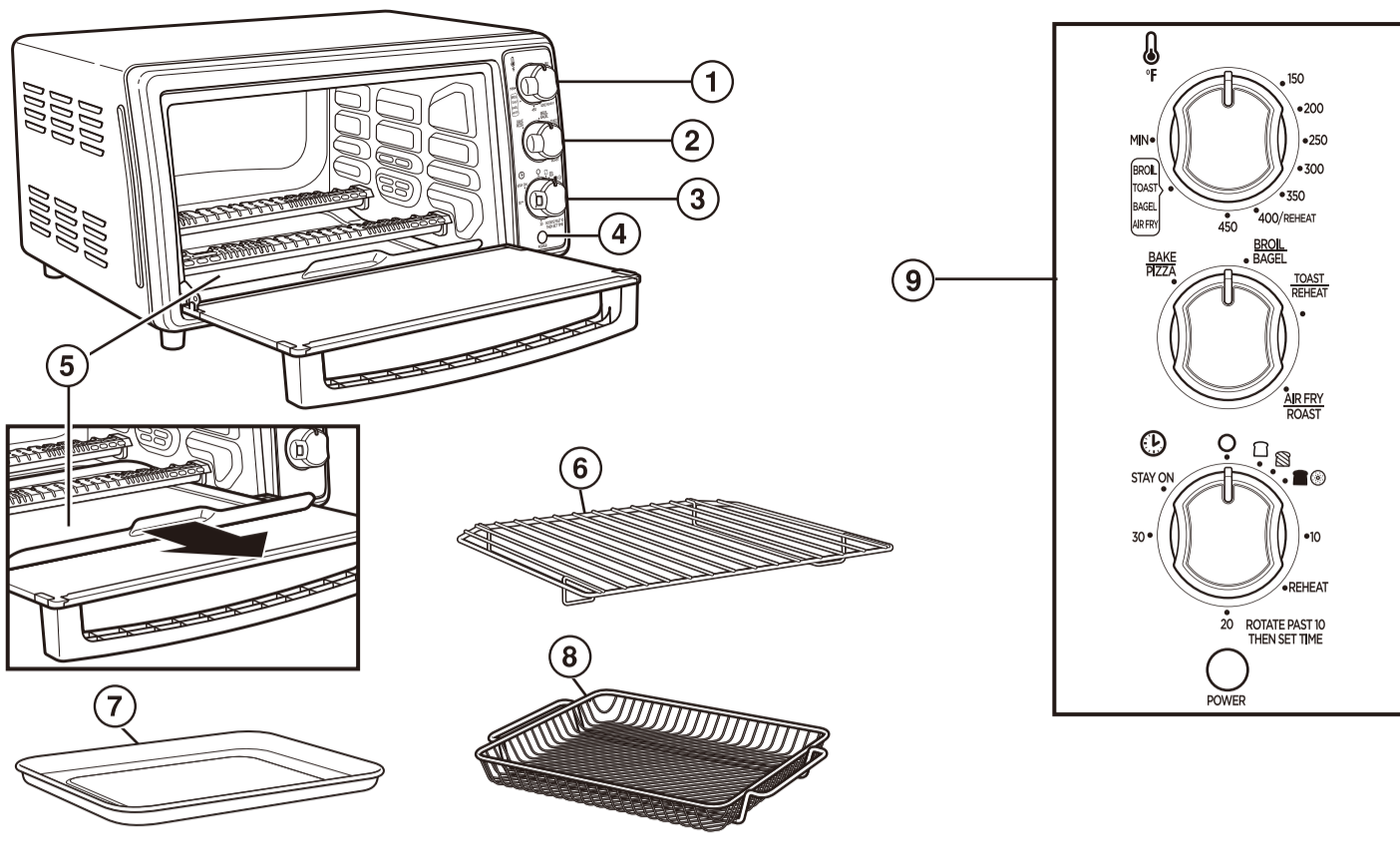


Middle Rack Position:
BAKE, ROAST, TOAST, BAGEL, and AIR FRY (larger foods)



Bottom Rack Position:
BAKE and ROAST

To order parts:
hamiltonbeach.com/parts



1. Temperature Dial
2. Function Dial
3. Timer/Timer Dial
4. Power On Indicator Light
5. Slide-Out Crumb Tray
6. Oven Rack
7. Baking/Broiling Pan
8. Air Fry Basket
9. Control Panel

Hamilton Beach in no way guarantees the availability of replacement parts, repair services and information necessary to repair our products. For information on what parts and repair services may currently be available, please contact us using the methods provided in this manual.

How to Use

Before first use: Most heating appliances produce an odor and/or smoke when used the first time. Plug Oven into an outlet. Turn Temperature Dial to 450°F (232°C). Heat at this temperature for 10 minutes. Odor should not be present after this initial preheating. **Wash all removable oven parts as shown above in hot, soapy water. Rinse and dry.**

General Instructions

1. Plug into outlet.
2. Turn Temperature Knob and rotate Function Knob to desired settings. **NOTE:** See below for specific Modes.
3. Turn Timer clockwise past 10, then back to 0 to preheat Oven for 5 minutes.
4. After Oven is preheated, add food to Oven. Set Timer to desired time by turning clockwise past 10, then

to desired cook time. Or, rotate to STAY ON while pressing and holding buttons on side of Knob.

NOTE: It is not necessary to preheat when broiling. If time is selected, Timer will sound when selected time is complete. If STAY ON is selected, turn Timer to OFF (O) to end cycle at any time.

6. Unplug.

STAY ON Function

The Oven can be set to stay on by turning Timer to STAY ON while pressing and holding buttons on side of Dial.

AIR FRY Mode

- Sure-Crisp® AIR FRY Mode may require more cooking time than standalone air fryers.
 - Use AIR FRY Mode to crisp foods using little added oil.
 - Air frying cooks and browns evenly by circulating forced hot air, which crisps food.
 - Rack position used to air fry depends on size of food to be cooked. Use Top Rack Position for small, flat foods. Use Middle Rack Position for larger foods. Keep at least 1 inch (2.5 cm) between food and heating elements.
 - Larger/thicker foods may need to be flipped, stirred, or rotated halfway during cooking.
1. Plug into outlet. Turn Temperature Dial to BROIL/TOAST/BAGEL/AIR FRY, then rotate Function Dial to AIR FRY/ROAST.
 2. Add food in a single layer to Air Fry Basket. Avoid overcrowding basket.
 3. Continue with steps 4-6 in General Instructions.
 4. Slide Baking/Broiling Pan under Oven Rack to catch drippings, if necessary.

Sure-Crisp® Air Frying Tips From Our Test Kitchen

- Breadcrumbs make crunchy air fried coatings. Avoid sauces or batters.
- Do not line Air Fry Basket; that blocks air flow. Do line Baking/Broiling Pan under Basket for easy cleanup.
- Do not place eyes or face in close proximity with tempered safety glass door, in the event that the safety glass breaks.
- A light spritz of cooking oil before cooking provides crispier texture, especially for fresh foods.
- Review food packaging-suggested cook times and adjust time for desired crispness.
- Avoid opening Oven door while cooking frozen French fries or chicken nuggets until cooking cycle is nearly done.
- Check food for desired doneness before end of cooking cycle. Add or reduce cooking time as needed.

ROAST Mode

Use ROAST Mode for large, more dense foods that require browning such as a beef roast, rack of lamb, whole chickens, pork tenderloins, and vegetables. Use Middle or Bottom Rack Position.

1. Plug into outlet. Turn Temperature Dial to desired temperature, then rotate Function Dial to AIR FRY/ROAST.
2. Continue with steps 4-6 in General Instructions.

BAKE Mode

Use BAKE Mode for cakes, casseroles, cookies and roasting meats, poultry or vegetables. Place Oven Rack in Middle or Bottom Rack Position. Preheating Oven for 5 minutes is necessary for BAKE Mode.

1. Plug into outlet. Turn Temperature Dial to desired temperature, then rotate Function Dial to BAKE/PIZZA.
2. Continue with steps 4-6 in General Instructions.

PIZZA Mode

Use PIZZA Mode for cooking pizza.

1. Plug into outlet. Turn Temperature Dial to 400/REHEAT, then rotate Function Dial to BAKE/PIZZA.
2. Continue with steps 4-6 in General Instructions.

BROIL Mode

Place Oven Rack in Oven. Use Top Rack Position for faster broiling times. Use Middle Rack Position for browning casserole tops, toasting sandwiches, or melting cheese on bread. Use Bottom Rack Position for foods needing longer broiling times, like chicken and thick cuts of meat. Place Baking/Broiling Pan on Oven Rack. Place in Oven. No preheating necessary. Food must be a minimum of 1 inch (2.5 cm) from heating elements.

1. Plug into outlet. Turn Temperature Dial to BROIL/TOAST/BAGEL/AIR FRY and rotate Function Dial to BROIL/BAGEL.
2. Continue with steps 4-6 in General Instructions.

BAGEL Mode

Use to toast bagels. Place food cut/split side facing up. Rack should be in Middle Rack Position.

1. Plug into outlet. Turn Temperature Dial to BROIL/TOAST/BAGEL/AIR FRY, then rotate Function Knob to BROIL/BAGEL.
2. Rotate Timer to 0. A bell will sound when cycle is complete.
3. Rotate Timer to OFF (O) to end cycle at any time.
4. Unplug.

TIP: The number of bagels and bagel freshness will affect toast color.

TOAST Mode

Use for browning and toasting breads and English muffins. Place food cut/split side facing up. Rack should be in Middle Rack Position.

1. Plug into outlet. Turn Temperature Dial to BROIL/TOAST/BAGEL/AIR FRY and then rotate Function Dial to TOAST/REHEAT.
2. Select shade of browning by turning Timer clockwise past 10, then back to desired toast color. A bell will sound when Toast cycle is complete.
3. Rotate Timer to OFF (O) to end cycle at any time.
4. Unplug.

TIP: The number of slices of bread and bread freshness will affect toast color. For example, toasting 4 slices of bread will require a darker toast color setting than 2 slices of bread. Adjust Toast based on desired color and number of slices.

REHEAT Mode

Use to reheat previously cooked foods. Place Oven Rack in Middle Rack Position.

1. Plug into outlet. Turn Temperature Knob to 400/REHEAT, then rotate Function Knob to TOAST/REHEAT.
2. Add food to oven, turn timer to REHEAT.
3. Unplug.

Care and Cleaning

WARNING Electrical Shock Hazard. Do not clean with metal scouring pads. Pieces can break off pad and touch electrical parts.

Oven should be cleaned regularly for best performance and long life. Regular cleaning will also reduce the risk of fire hazard.

1. Unplug and allow to cool completely.
2. To clean inside of Oven, wipe Oven walls, bottom of Oven, and glass door with a damp, soapy cloth. Repeat with a damp, clean cloth. For stubborn stains, use a plastic scouring pad.
3. Wipe outside of Oven with a damp cloth. Do not use abrasive cleansers or metal scouring pads.
4. Wash Slide-Out Crumb Tray, Baking/Broiling Pan, Air Fry Basket, and Oven Rack in hot, soapy water. Rinse and dry.

Troubleshooting

Oven will not heat.

- Check to make sure electrical outlet is working and Oven is plugged in. Turn Temperature Dial to 350°F (177°C). Turn Function Dial to BAKE; then turn Timer counterclockwise to STAY ON while pressing and holding buttons on side of Dial.

Moisture forms on inside of Oven door when toasting.

- This is normal when toasting in a toaster oven. Moisture is slower to escape from a toaster oven than from a toaster. The amount of moisture will differ between fresh bread, bagels, and frozen pastries.

An odor and smoke come from Oven.

- Smoke and odor are normal during first use of most heating appliances. These will not be present after initial heating period.

- Check to make sure outlet is working and Oven is plugged in. Turn Temperature Dial to BROIL/TOAST/BAGEL/AIR FRY. Turn Function Dial to TOAST/REHEAT; then rotate Timer clockwise past 10 and then back to the desired toast color.
- Some foods burn and some are not done.
- Adjust Oven Rack position to center food in Oven.
- Adjust Oven temperature or cooking time for best results with your recipes.

Limited Warranty

This warranty applies to products purchased and used in the U.S. and Canada. This is the only express warranty for this product and is in lieu of any other warranty or condition.

This product is warranted to be free from defects in material and workmanship for a period of one (1) year from the date of original delivery in the U.S. and Canada. During this period, your exclusive remedy is replacement of this product or any component found to be defective, at our option; however, you are responsible for all costs associated with our returning a product or component under this warranty to you. If the product or component is unavailable, we will replace with a similar one of equal or greater value.

This warranty does not cover glass, filters, wear from normal use, use not in conformity with the printed directions, or damage to the product resulting from accident, alteration, abuse, or misuse. This warranty extends only to the original consumer purchaser or gift recipient. Keep the original sales receipt, as proof of purchase is required to make a warranty claim. This warranty is void if the product is used for other than single-family household use or subjected to any voltage and waveform other than as specified on the rating label (e.g., 120 V ~ 60 Hz).

We exclude all claims for special, incidental, and consequential damages caused by breach of express or implied warranty. All liability is limited to the amount of the purchase price. **Every implied warranty, including any statutory warranty or condition of merchantability or fitness for a particular purpose, is disclaimed except to the extent prohibited by law, in which case such warranty or condition is limited to the duration of this written warranty.** This warranty gives you specific legal rights. You may have other legal rights that vary depending on where you live. Some states or provinces do not allow limitations on implied warranties or special, incidental, or consequential damages, so the foregoing limitations may not apply to you.

To make warranty claim, do not return this appliance to the store. Please call 1.800.851.8900 in the U.S. or 1.800.267.2826 in Canada or write Hamilton Beach Brands, Inc., Attn: Consumer Affairs, 261 Yaddin Road, Southern Pines, NC 28387, or visit hamiltonbeach.com/customer-service in the U.S. or hamiltonbeach.ca/customer-service in Canada. For faster service, include the model, type, and series numbers on your appliance.

AVERTISSEMENT Risque d'incendie.

- Si le contenu de votre grille-pain se met à brûler, n'ouvrez jamais la porte du grille-pain. Débranchez l'appareil et laissez le contenu s'éteindre et refroidir avant d'ouvrir la porte.
- Ne pas utiliser l'appareil sans surveillance.
- N'utilisez jamais avec des sacs de cuisson au four.
- Ne pas chauffer d'aliments dans des plats de plastique.
- Ne pas faire chauffer les coquilles à taco dans le four grille-pain. Toujours faire réchauffer dans un four conventionnel.
- Toujours laisser un espace de 2,5 cm (1 po) entre les aliments et l'élément chauffant.
- Suivre les instructions du fournisseur de produits alimentaires.
- Débranchez toujours votre grille-pain quand vous ne l'utilisez pas.
- Un nettoyage régulier réduit le danger d'incendie.

PRÉCAUTIONS IMPORTANTES

Pour utiliser un appareil électroménager, vous devez toujours prendre des mesures élémentaires de sécurité pour réduire le risque d'incendie, de choc électrique et/ou de blessure corporelle, en particulier les mesures suivantes :

1. Lire toutes les instructions.
2. Cet appareil n'est pas destiné à être utilisé par des personnes (y compris les enfants) dont les capacités physiques, sensorielles ou mentales sont réduites, ou manquant d'expérience et de connaissance, sauf si elles sont étroitement surveillées et instruites sur l'utilisation de l'appareil par une personne responsable de leur sécurité.
3. Une surveillance étroite est requise pour tout appareil utilisé par ou près des enfants. Le nettoyage et l'entretien ne doit pas être fait par des enfants à moins d'être sous supervision. Surveiller les enfants ne jouent pas avec l'appareil.
4. Ne pas toucher les surfaces chaudes. Utiliser les poignées ou boutons.
5. Pour protéger contre le risque de choc électrique, ne pas immerger le cordon, la fiche ou le four grille-pain dans l'eau ou autre liquide.
6. Débrancher l'appareil de la prise de courant électrique lorsqu'il n'est pas utilisé et avant un nettoyage. Le laisser refroidir avant le nettoyage et avant d'y placer ou d'y enlever des pièces. Pour le débrancher, tenir la fiche et la retirer de la prise. Ne jamais tirer sur le cordon.
7. Ne pas faire fonctionner un appareil électroménager avec un cordon ou une fiche endommagée, ou lorsque l'appareil ne fonctionne pas bien ou a été échauffé ou endommagé d'une manière quelconque. Le remplacement et la réparation du cordon d'alimentation doivent être faits par le fabricant, son agent de service ou toute personne qualifiée de façon à éviter tout danger. Veuillez communiquer avec le service à la clientèle pour obtenir de l'information concernant l'inspection, la réparation ou le réglage, comme précisé dans la garantie limitée.
8. L'utilisation d'accessoires non recommandés par le fabricant de l'appareil peut causer des blessures.
9. Ne pas utiliser à l'extérieur.
10. Ne pas laisser le cordon pendre du bord d'une table ou d'un comptoir, ou toucher des surfaces chaudes.
11. Ne pas placer l'appareil sur ou près d'un brûleur chaud à gaz ou d'un élément électrique, ou dans un four chauffé.
12. Une précaution extrême doit être employée lors du déplacement d'un appareil électroménager contenant de l'huile chaude ou autre liquide chaud.
13. Pour débrancher l'appareil, tourner la minuterie à OFF (O) (arrêt), ensuite retirer la fiche de la prise de courant murale.
14. Une prudence extrême s'impose lors de l'évacuation du plateau ou de la vidange de graisse chaude.
15. Ne pas nettoyer avec des tampons à récurer en métal. Des particules peuvent se détacher du tampon et toucher les pièces électriques, créant un risque de choc électrique.
16. Des aliments de grosseur excessive ou des ustensiles de métal ne doivent pas être insérés dans un four grille-pain, car ils peuvent créer un incendie ou un risque de choc électrique.
17. Un incendie peut survenir si le four grille-pain est recouvert ou en contact avec un matériau inflammable, y compris rideaux, tentures, murs, armoirs en surplomb, produits en papier ou en plastique, serviettes en tissu et autres articles semblables, lorsqu'il fonctionne.
18. Une grande précaution doit être prise lors de l'utilisation de contenants construits en matériaux autre que le métal ou le verre.
19. Ne pas remettre des matériaux autres que les accessoires recommandés par le fabricant dans cet appareil lorsqu'il n'est pas utilisé.
20. Ne pas placer l'un des matériaux suivants dans le four : papier, carton, plastique et articles semblables.
21. Ne pas couvrir le ramasse-miettes amovible ou toute pièce du four avec du papier métallique. Ceci causera un surchauffe du four.
22. Pour éteindre le four, tourner la minuterie à OFF (O) (arrêt). Voir la section « Pièces et caractéristiques ».
23. Ne pas placer les yeux ou le visage près de la porte en verre renforcé de sécurité, au cas où le verre de sécurité se briserait.
24. Toujours utiliser cet appareil avec le ramasse-miettes amovible bien en place.
25. Ne pas utiliser cet appareil pour tout autre usage que celui recommandé.
26. Nettoyer l'intérieur du four avec précaution. Ne pas égratigner ou endommager le tube de l'élément chauffant.
27. Ne pas faire fonctionner le four sans supervision.
28. Ne pas faire fonctionner cet appareil avec une minuterie externe ou un système de télécommande distinct.
29. **ATTENTION : SURFACE CHAUDE.** La température des surfaces extérieures sera plus élevée pendant le fonctionnement de l'appareil.

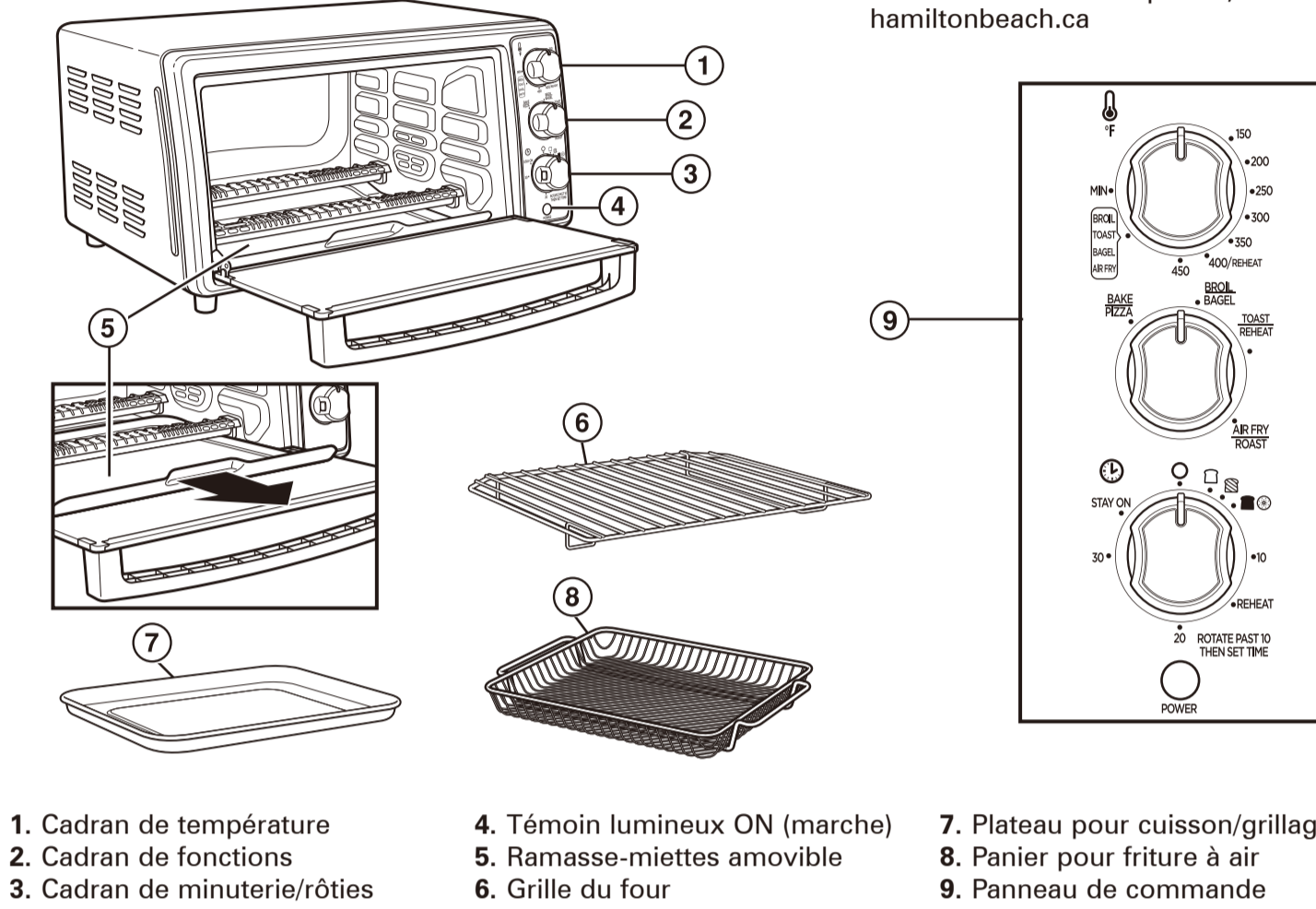
Autres consignes de sécurité pour le consommateur

Cet appareil est destiné à un usage domestique uniquement.

Cet appareil est conçu uniquement pour préparer, faire cuire et servir des aliments. Cet appareil n'est pas conçu pour une utilisation avec toute autre matière ou produit non alimentaire.

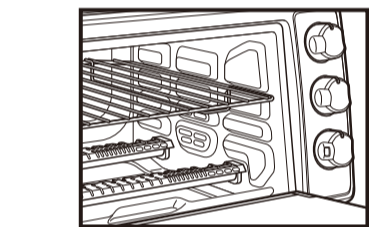
AVERTISSEMENT Risque de choc électrique :
Cet appareil est fourni avec une fiche polarisée (une broche large) pour réduire le risque de choc électrique. Cette fiche n'entre que dans un seul sens dans une prise polarisée. Ne contrecarez pas l'objectif sécuritaire de cette fiche en la modifiant de quelque manière que ce soit ou en utilisant un adaptateur. Si vous ne pouvez pas insérer complètement la fiche dans la prise, inversez la fiche. Si elle refuse toujours de s'insérer, faire remplacer la prise par un électricien. La longueur du cordon installé sur cet appareil a été sélectionnée afin de réduire les risques d'enchevêtrement ou de faux pas causés par un fil trop long. L'utilisation d'une rallonge approuvée est permise si le cordon est trop court. Les caractéristiques électriques de la rallonge doivent être équivalentes ou supérieures aux caractéristiques de l'appareil. Prendre toutes les précautions nécessaires pour installer la rallonge de manière à ne pas la faire courir sur le comptoir ou sur une table pour éviter qu'un enfant ne tire sur le cordon ou trébuche accidentellement. Pour éviter la surcharge du circuit électrique, ne pas utiliser un autre appareil à haute puissance sur le même circuit que cet appareil. Cet appareil est doté d'une porte en verre renforcé de sécurité. Le verre renforcé est quatre fois plus fort que le verre ordinaire et plus résistant aux bris. Le verre renforcé peut se briser, mais il se brise en pièces sans bords coupants. Il faut prendre soin d'éviter d'égratigner la surface de la porte ou d'endommager le contour. Si la porte a une égratignure ou un bris, visiter notre site web hamiltonbeach.ca. Débranchez toujours votre four grille-pain quand vous ne l'utilisez pas.

Pièces et caractéristiques

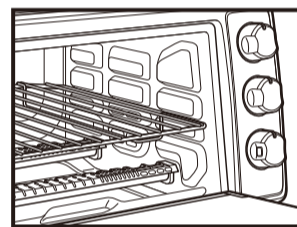


Pour commander des pièces, visiter :
hamiltonbeach.ca

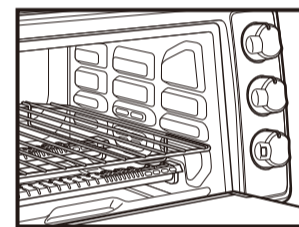
1. Cadran de température
2. Cadran de fonctions
3. Cadran de minuterie/rôties
4. Témoins lumineux ON (marche)
5. Ramasse-miettes amovible
6. Grille du four
7. Plateau pour cuisson/grillage
8. Panier pour friture à air
9. Panneau de commande



Position de grille supérieure :
BROIL et AIR FRY (petits aliments plats)



Position de grille du milieu :
BAKE, ROAST, TOAST, BAGEL et AIR FRY (gros aliments)



Position de grille inférieure :
BAKE et ROAST

Utilisation

Avant la première utilisation : La plupart des appareils ménagers qui chauffent produisent une odeur et/ou une fumée lors de l'utilisation pour la première fois. Brancher le four grille-pain dans une prise de courant. Tourner le cadran de température à 232 °C (450 °F). Chauffer à cette température pendant 10 minutes. L'odeur ne devrait pas survenir après ce préchauffage initial. **Laver toutes les pièces amovibles du four montrées ci-dessus à l'eau chaude savonneuse. Rincer et sécher.**

Instructions générales

1. Brancher dans une prise.
2. Tourner le cadran de température et le cadran de fonctions aux réglages souhaités. **REMARQUE :** Voir ci-dessous pour les modes précis.
3. Tourner le cadran de minuterie au-delà de 10, puis le ramener au réglage 0 pour préchauffer le four 5 minutes.
4. Ajouter les aliments dans le four après le préchauffage. Régler la minuterie à la durée souhaitée en tournant le cadran en sens horaire au-delà de 10, puis au temps de cuisson souhaité. Sinon, tourner le cadran à STAY ON (rester allumé) tout en appuyant sur les boutons situés sur les côtés du cadran et en les gardant enfoncés. **REMARQUE :** Il n'est pas nécessaire de préchauffer le four pour la cuisson au grill.
5. Si une durée a été sélectionnée, la minuterie émettra un son une fois la durée choisie écoulée. Si le réglage STAY ON (rester allumé) a été sélectionné, tourner le cadran de minuterie en position OFF (O) (arrêt) à tout moment pour mettre fin au cycle.
6. Débrancher.

Fonction STAY ON (rester allumé)

Le four peut être réglé pour rester allumé en tournant la minuterie à la position STAY ON (rester allumé) tout en appuyant et en maintenant les boutons sur les côtés du cadran.

Mode AIR FRY (friture à air)

- Le mode AIR FRY (friture à air) Sure-Crisp® pourrait demander un temps de cuisson plus long que celui des friteuses à air indépendantes.
- Utilisez le mode AIR FRY (friture à air) pour préparer des aliments croustillants avec peu d'huile ajoutée.
- La friture à air cuit et fait dorer les aliments uniformément en faisant circuler de l'air chaud forcé, ce qui rend les aliments croustillants.
- La position de grille utilisée pour la friture à air dépend de la taille des aliments à cuire. Utiliser la position de grille supérieure pour les petits aliments plats. Utiliser la position de grille du milieu pour les aliments plus gros. Garder au moins 2,5 cm (1 po) entre les aliments et les éléments chauffants.
- Les aliments plus gros ou épais pourraient devoir être retournés, brassés ou tournés à mi-cuisson.
- 1. Brancher dans une prise de courant. Tourner le cadran de température à BROIL/TOAST/BAGEL/AIR FRY (griller/rôties/bagel/friture à air), et le cadran de fonction à AIR FRY/ROAST (friture à air/rôtissage).
- 2. Ajouter les aliments dans le panier pour friture à air en

Sure-Crisp® conseils pour la friture à air de notre cuisine laboratoire

- La chapelure crée un enrobage croustillant pour les aliments frits à l'air. Éviter les sauces ou les enrobages.
- Ne pas doubler le panier pour friture à air; cela empêche l'air de circuler. Doubler le plateau pour cuisson/grillage sous le panier pour un nettoyage facile.
- Couper les aliments en morceaux de tailles uniformes pour une cuisson uniforme.
- Vaporiser un peu d'huile de cuisson avant la cuisson assure une texture plus croustillante, particulièrement pour les aliments frais.
- Consulter les temps de cuisson suggérés des aliments sur leur emballage et les ajuster selon la croustillance souhaitée.
- Ne pas ouvrir la porte du four lors de la cuisson des frites ou des croquettes de poulet congelées jusqu'à ce que le cycle soit presque terminé.
- Vérifier si les aliments ont atteint le niveau de cuisson souhaité avant la fin du cycle de cuisson. Prolonger ou réduire le temps de cuisson au besoin.

Mode ROAST (rôtissage)

Utiliser le mode ROAST (rôtissage) pour les gros aliments plus denses qui doivent être grillés, comme les rôtis de bœuf, les carrés d'agneau, les poulets entiers, les filets de porc et les légumes. Utiliser la position de grille du milieu ou inférieure.

1. Brancher dans une prise de courant. Tourner le cadran de température à la température souhaitée, et le cadran de fonctions à AIR FRY/ROAST (friture à air/rôtissage).
2. Suivre les étapes 4 à 6 des instructions générales.

