

SUMMIT

REFRIGERATORS
with BOTTOM-MOUNTED FREEZERS
FRIGORÍFICOS con CONGELADOR EN EL
COMPARTIMENTO INFERIOR

Models

FFBF240WX FFBF245SSX
FFBF280WX FFBF285SSX

Instruction Manual
Manual de instrucciones



Write model and serial numbers here:

Model: _____

Serial No.: _____

FELIX STORCH, INC.
770 Garrison Avenue
Bronx, New York 10474
www.summiappliance.com

Please read this user's manual first!

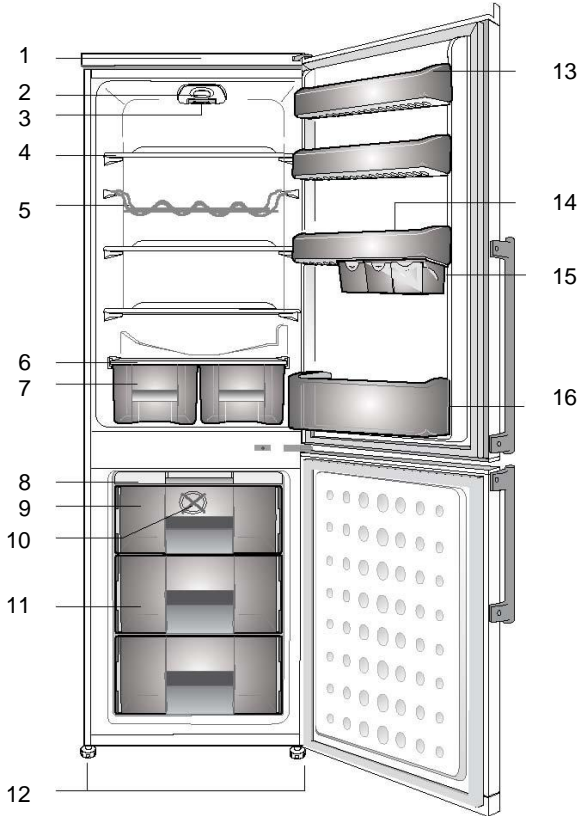
Dear Customer,

We hope that your product, which has been produced in modern plants and checked under the most meticulous quality control procedures, will provide you with effective service. Therefore, read this entire user's manual carefully before using the product and keep it as a reference. If you hand over the product to someone else, include the user's manual as well.

The user's manual will help you use the product in a fast and efficient way.

- Read the manual before installing and operating the product.
- Make sure you read the safety instructions.
- Keep the manual in an easily accessible place as you may need it later.
- Read the other documents included with the product. Remember that this user's manual is also applicable for several other models.

1 Your refrigerator



- | | |
|--------------------|-----------------------------|
| 1. Front panel | 9. Fast freeze compartment |
| 2. Interior light | 10. Freezer fan |
| 3. Thermostat knob | 11. Freezer compartment |
| 4. Movable shelves | 12. Adjustable front feet |
| 5. Wine rack | 13. Adjustable door shelves |
| 6. Crisper cover | 14. Egg tray |
| 7. Crisper | 15. Sliding storage boxes |
| 8. Ice bank | 16. Bottle storage |

NOTE: Figures shown in this instruction manual are schematic and may not correspond exactly with your product. If a part is not included in the product you have purchased, then it is valid for other models.

2 IMPORTANT SAFEGUARDS

Please review the following information. Failure to observe this information may cause injuries or material damage. Furthermore, all warranty and reliability commitments will become invalid.

Intended use

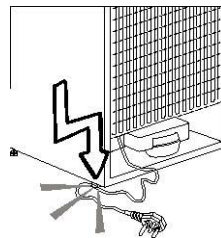
This product is intended to be used

- indoors and in closed areas such as homes;
- in closed working environments such as stores and offices;
- in closed accommodation areas such as offices and hotels.
- It should not be used outdoors.

General safety

- When you want to dispose of or scrap the product, we recommend consulting Customer Service in order to learn the required information and authorized disposal centers.
- Consult Customer Service for all your questions and problems related to the refrigerator. Do not attempt to repair the refrigerator without notifying the authorized services.
- For products with a freezer compartment: Do not eat ice cream or ice cubes immediately after taking them out of the freezer compartment! (This may cause frostbite in your mouth.)
- Do not put bottled or canned liquid beverages in the freezer compartment. Otherwise, these may burst.
- Do not touch frozen foods by hand; they may stick to your hand.
- Unplug your refrigerator before cleaning or defrosting.
- Cleaning agents that vaporize easily should never be used in cleaning and defrosting your refrigerator. Coming in contact with electrical parts, the vapor may cause a short circuit or electric shock.
- Never use parts of your refrigerator such as the door as a step or means of support.
- Do not use electrical devices inside the refrigerator.
- Do not damage the parts where the refrigerant is circulating with drilling or cutting tools. The refrigerant that might escape could cause skin irritations and eye injuries.
- Do not cover or block the ventilation holes on your refrigerator.
- Electrical devices must be repaired only by authorized persons. Repairs performed by untrained persons create a risk for the user.
- In case of any failure or during maintenance or repair work, disconnect your refrigerator's power supply by either removing the relevant fuse or unplugging your appliance.

- Do not pull on the cable when disconnecting the appliance; grasp the plug and pull firmly.
- Be sure that beverages with high alcohol content are stored tightly closed and in a vertical position.
- Never store spray cans containing flammable or explosive substances in the refrigerator.
- Do not use mechanical devices or other means to accelerate the defrosting process, other than those recommended by the manufacturer.
- This product is not intended to be used by persons with physical, sensory or mental disorders or uneducated or inexperienced people (including children) unless they are attended by a person who will be responsible for their safety or who will instruct them accordingly In the use of the product.
- Do not operate a damaged refrigerator. Consult with the service agent if you have any concerns.
- Electrical safety of your refrigerator can be guaranteed only if the grounding system in your house complies with local standards.
- Exposing the product to rain, snow, sun and wind is dangerous with respect to electrical safety.
- To avoid danger, contact Customer Service when there has been power cable damage.
- Never plug the refrigerator into the wall outlet during installation. Otherwise, the risk of death or serious injury may arise.
- This refrigerator is intended only for storing food items. It must not be used for any other purpose.
- A label containing technical specifications is located on the left wall inside the refrigerator.
- Never connect your refrigerator to electricity-saving systems; they may damage the refrigerator.
- If there is a blue light on the refrigerator, do not look at the blue light with optical tools.
- For manually controlled refrigerators, wait at least 5 minutes to start the refrigerator after a power failure.
- This operation manual should be handed over to the new owner of the product when it is given to others.



- Avoid causing damage to power cable when transporting the refrigerator. Bending the cable may cause fire. Never place heavy objects on the power cable.

- Do not touch the plug with wet hands when plugging in or unplugging the product.
- Do not plug in the refrigerator if the wall outlet is loose.
- For safety reasons, water should not be sprayed on inner or outer parts of the product.
- To avoid fire and explosion risk, do not spray substances containing inflammable gases such as propane near the refrigerator.
- Never place containers filled with water on top of the refrigerator; in the event of spillages, this could cause electric shock or fire.
- Do not overload the refrigerator with food. The food items could fall and hurt you and damage the refrigerator when you open the door.
- Never place objects on top of the refrigerator; these objects could fall when you open or close the refrigerator door.
- As they require a precise temperature, vaccines, heat-sensitive medicine and scientific materials, etc., should not be kept in the refrigerator.
- If not to be used for a long time, the refrigerator should be unplugged. A possible problem with the power cable could cause a fire.
- The tip of the plug should be cleaned regularly with a dry cloth; otherwise, it could cause a fire.
- Properly securing adjustable legs on the floor can prevent the refrigerator from moving.
- When moving the refrigerator, do not hold it by the door handle. The handle might snap off.
- When you have to place your appliance next to another refrigerator or freezer, the distance between devices should be at least 8cm (~ 3"). Otherwise, moisture might form on the adjacent side walls.

Child safety

If the door has a lock, the key should be kept out of the reach of children. Children must be supervised to prevent them from tampering with the appliance.

DANGER! Risk of child entrapment!

Child entrapment and suffocation are not problems of the past. Junked or abandoned appliances are still dangerous, even if they will “just sit around for a few days”.

Before discarding your old refrigerator:

- *Take off the doors.*
- *Leave the shelves in place so that children may not easily climb inside.*

**- SAVE THESE
INSTRUCTIONS -**

Refrigerant warning

- This appliance is CFC- and HFC-free and contains small quantities of Isobutane (R600a) which is environmentally friendly, but flammable. It does not damage the ozone layer, nor does it increase the greenhouse effect. Care must be taken during transportation and setting up of the appliance that no parts of the cooling system are damaged. Leaking coolant can ignite and may damage the eyes.

In the event of any damage:

- Avoid open flames and anything that creates a spark,
 - Disconnect from the electrical power line,
 - Air the room in which the appliance is located for several minutes, and
 - Contact the Service Department for advice.
- The more coolant there is in an appliance, the larger the room it should be installed in. In the event of a leakage, if the appliance is in a small room, there is the danger of combustible gases building up. For every ounce of coolant at least 325 cubic feet of room space is required. The amount of coolant in the appliance is stated on the rating label of the appliance. It is hazardous for anyone other than an authorized service person to carry out servicing or repairs to this appliance.

- Take serious care when handling, moving, and using the appliance to avoid either damaging the refrigerant tubing or increasing the risk of a leak.
- Replacing component parts and servicing must be done by factory authorized service personnel so as to minimize the risk of possible ignition due to incorrect parts or improper service.

Energy-saving tips

- Do not leave the doors of your appliance open for a long time.
- Do not put hot food or drinks in your refrigerator.
- Do not overload your appliance so as to block the proper circulation of air.
- Do not install your refrigerator in direct sunlight or near heat-emitting appliances such as ovens, dishwashers or radiators. Keep your refrigerator at least 12" away from heat-emitting sources and at least 2" from electric ovens.
- Keep your stored food in closed containers.
- You can store the maximum amount of food items in the freezer when you remove the freezer shelf or drawer. Energy consumption value stated for your refrigerator has been determined by removing freezer shelf or drawer and under maximum load. There is no harm in using a

shelf or drawer that suits the shape and size of the food to be frozen.

- Thawing frozen food in the refrigerator compartment will both save energy and preserve the food quality.

Disposing of an old refrigerator

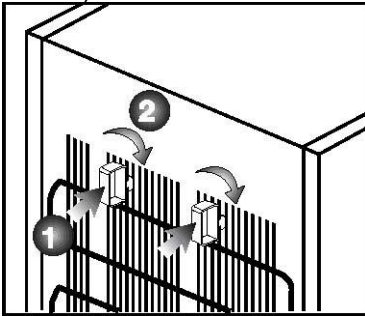
This product has been manufactured with high quality parts and materials which can be reused and are suitable for recycling. Therefore, do not dispose of the product with normal domestic waste at the end of its service life. Have it taken to a collection point for the recycling of electrical and electronic equipment. Please consult your local authorities to learn the details. Help protect the environment and natural resources by recycling used products. For children's safety, cut the power cable and remove the doors before disposing of the product. Leave shelves or drawers in place so children cannot easily climb inside.

3 Installation

Before starting the refrigerator

Check the following before you start to use your refrigerator:

1. Attach 2 plastic spacers as illustrated below. The spacers are intended to keep the proper distance between your refrigerator and the wall to ensure optimum air circulation. (The picture is provided as a representation and is not meant to be identical with your product.)



2. Clean the interior of the appliance as recommended in the "Maintenance and cleaning" section.
3. Connect the plug of the appliance to the wall socket. When the refrigerator door is opened, the internal light will turn on.
4. When the compressor starts to operate, a sound will be heard. The liquid and gases sealed within the refrigeration system may also give rise to noise, even if the compressor is not running. This is normal.
5. The front edges of the refrigerator may feel warm. This is normal. These areas are designed to be

warm to avoid condensation.

Electrical connection

⚡ Warning ⚡

Improper use of the grounded plug can result in the risk of electrical shock. If the power cord is damaged, have it replaced by an authorized service center.

- This appliance should be properly grounded for your safety. The power cord is equipped with a three-pin plug that mates with standard three-prong wall outlets to minimize the possibility of electrical shock.
- Do not under any circumstances cut or remove the third ground prong from the power cord supplied.
- This refrigerator requires a standard 115Volts AC~ 60Hz electrical outlet with three-prong grounded receptacle. Use a 15-amp fuse.
- To prevent accidental injury, the cord should be secured behind the appliance and not left exposed or dangling.
- Never unplug the refrigerator by pulling the power cord. Always grip the plug firmly and pull straight out from the receptacle.
- Do not use an extension cord with this appliance. If the power cord is too short, have a qualified electrician or service technician install an outlet near the appliance.

Disposing of the packaging

The packing materials may be dangerous for children. Keep the packing materials out of the reach of children or dispose of these materials as required by your local community. The packing of your appliance is produced from recyclable materials.

Placement and Installation

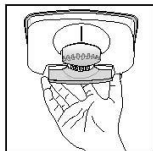
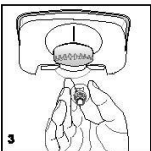
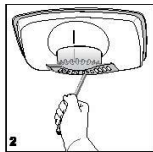
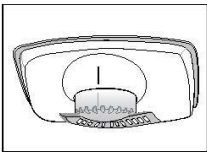
If the entranceway of the room where the refrigerator will be installed is not wide enough, call an authorized service center to have them remove the doors of your appliance and pass it sideways through the door.

1. Install your refrigerator in a place that allows ease of use.
2. Keep your refrigerator away from heat sources, humid places and direct sunlight.
3. There must be appropriate air circulation around your refrigerator in order to achieve efficient operation. If the refrigerator is to be placed in a recess in the wall, there must be at least 2" distance from the ceiling and at least 2" from the wall. Do not place your product on soft material such as a carpet.
4. Place your refrigerator on an even floor surface. If necessary, use the adjustable front feet to level the appliance.

Replacing the light bulb

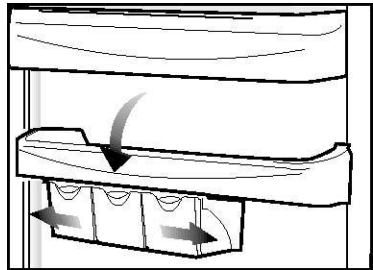
If the interior light is not working, proceed as follows.

1. Turn off the appliance and pull out the plug. You may find it helpful to remove shelves for easy access.
2. Use a flat-tipped screwdriver to remove the light diffuser cover.
3. First check that the bulb hasn't worked loose by ensuring it is screwed securely into the holder. Replace the plug and switch on.
4. If the lamp works, replace the light cover by inserting the rear lug and pushing up to locate the front two lugs.
5. If the light still fails to work, switch off the unit and pull out the plug. Replace the bulb with a new 15 watt (max) screw cap (SES) bulb.
6. Carefully dispose of the burnt-out bulb.
7. A replacement bulb can easily be obtained from a good local electrical or DIY store.



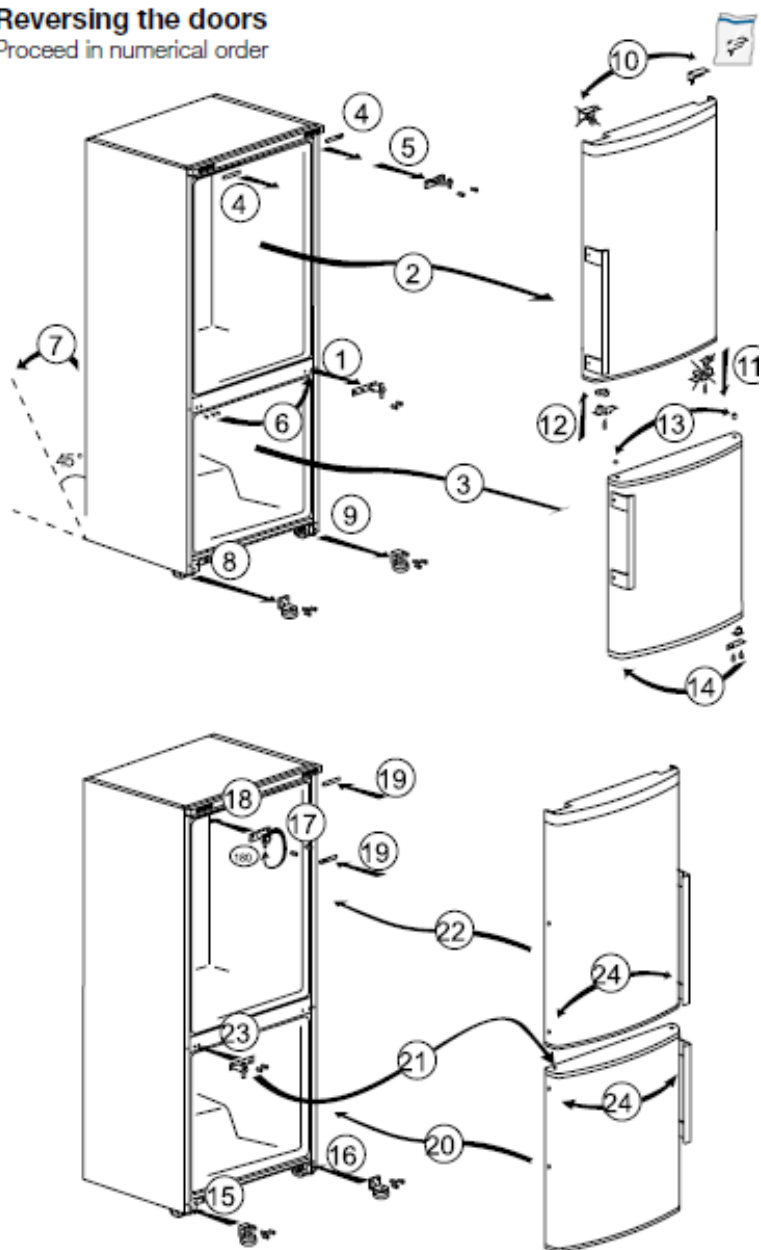
Sliding storage boxes

This accessory is designed to use the door shelves' storage space more efficiently. Moving these boxes right or left allows tall bottles to be placed on the shelf below.



Reversing the doors

Proceed in numerical order

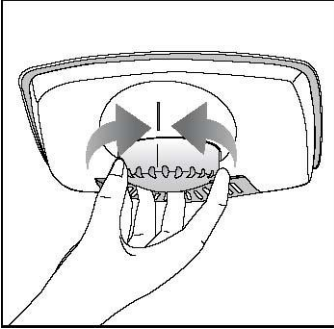


4 Preparation

Your refrigerator should be installed at least 12" away from heat sources such as stoves, radiators and space heaters and at least 2" away from electric ovens and should not be located in direct sunlight.

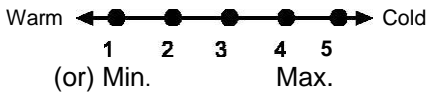
- The ambient temperature of the room where you install your refrigerator should be at least 50°F. Operating your refrigerator under cooler conditions is not recommended with regard to its efficiency.
- Please make sure that the interior of your refrigerator is cleaned thoroughly.
- If two appliances are to be installed side by side, there should be at least 3" distance between them.
- When you operate your refrigerator for the first time, please observe the following instructions during the initial six hours.
 - The door should not be opened frequently.
 - Appliance must be operated empty without any food in it.
 - Do not unplug the appliance.
- If possible, original packaging and foam materials should be kept for future relocations.
- The baskets/drawers that are provided with the freezer compartment help to lower energy consumption and provide better storage conditions.
- Food contact with the temperature sensor in the freezer compartment may increase energy consumption of the appliance. Therefore any contact with the sensor(s) must be avoided.
- In some models, the instrument panel automatically turns off 5 minutes after the door has closed. It will be reactivated when the door is opened or any key is pressed.

5 Using your refrigerator



Setting the operating temperature

The operating temperature of both the refrigerator and freezer compartments is regulated by the temperature control.



1 = Lowest cooling setting
(Warmest setting)

5 = Highest cooling setting
(Coldest setting)

(or)

Min. = Lowest cooling setting
(Warmest setting)

Max. = Highest cooling setting
(Coldest setting)

The average temperature inside the fridge should be around $+5^{\circ}\text{C}$ (41°F). Choose the setting according to your desired temperature. You can stop operation of your device by adjusting the

thermostat knob to the “0” position.

Please note that there will be different temperatures in the cooling area. The coldest region of the refrigerator compartment is immediately above the crisper drawers. The interior temperature also depends on ambient temperature, the frequency with which the door is opened and the amount of food kept inside. Frequent opening of the door causes the interior temperature to rise. For this reason, it is recommended to close the door as soon as possible after use.

Cooling food Food storage

The fridge compartment is for the short-term storage of fresh food and drinks. Store milk products in the indicated compartment in the refrigerator. Bottles can be stored in the bottle holder or on the bottle shelf of the door. Raw meat is best kept in a plastic bag in the compartment at the very bottom of the refrigerator. Allow hot foods and beverages to cool to room

temperature before placing them in the refrigerator.

Attention! Store high-proof alcohol products only standing upright and tightly closed.

Attention! Do not store explosive substances in the device. Do not store containers with inflammable propellant gases (canned cream, spray cans etc.) in the freezer. There is a danger of explosion.

Defrosting the appliance

The refrigerator compartment defrosts automatically. The thawing water flows through the drain channel into a collection container at the rear of the device. When the fresh food section is going through a defrost cycle, it is normal to see frozen water droplets on the evaporator if the water has not completely dripped off the evaporator.

The freezer compartment also defrosts automatically.

Warning! The fan in the freezer compartment circulates cold air. Never insert any object through the guard. Do not allow children to play with the freezer fan.

Freezing food

You can use the freezer compartment for freezing fresh food as well as for storing pre-frozen food. Please refer to the recommendations given on the packaging of your food.

Do not freeze carbonated drinks, as the container may burst when the liquid freezes. In order to maintain the quality of your food, it must be frozen as rapidly as possible. Do not exceed the freezing capacity of your appliance in a 24-hour period. (See the rating label.) In this way, the freezing capacity will not be

exceeded, and the temperature inside the freezer will not rise.

Attention!

- Keep deep-frozen food separated from freshly placed food.
- When deep-freezing hot food, the cooling compressor will work until the food is completely frozen. This can temporarily cause excessive cooling of the refrigerator compartment, so in general, allow hot foods to cool before freezing them.
- If you find the freezer door difficult to open just after you have closed it, don't worry. This is due to a pressure differential that will equalize and allow the door to open normally after a few minutes. You will hear a vacuum sound just after closing the door. This is normal.
- Do not cover the shelves with any protective materials, which may obstruct air circulation.
- Do not allow children to play with the appliance or tamper with the controls.
- To ensure that you obtain the best possible performance from your appliance, do not obstruct the freezer fan guard.

6

Maintenance and cleaning

- Never use gasoline, benzene or similar substances for cleaning purposes.
- We recommend that you unplug the appliance before cleaning.
- Never use any sharp instrument or abrasive soap, household cleaner, detergent or wax polish for cleaning.
- Use lukewarm water to clean the cabinet of your refrigerator and wipe it dry.
- Use a damp cloth wrung out in a solution of one teaspoon of bicarbonate of soda to one pint of water to clean the interior and wipe it dry.
- Make sure that no water enters the light bulb housing or other electrical items.
- If your refrigerator is not going to be used for a long period of time, unplug the power cable, remove all food, clean and dry the interior and leave the door ajar.
- Check door seals regularly to be sure they are clean and free from food particles.
- To remove a door rack, remove all the contents and then simply push the door rack upwards from the base.
- Never use cleaning agents or water that contain chlorine to clean the outer surfaces and chromium coated parts of the product. Chlorine causes corrosion on such metal surfaces.

Protection of plastic surfaces

Do not put liquid oils or fried food into your refrigerator in unsealed containers as they can damage the plastic surfaces of your refrigerator. In case of spilling or smearing oil on a plastic surface, clean and rinse the relevant part at once with warm water.

When moving your appliance

1. Your refrigerator should be unplugged and stored contents removed.
2. Shelves, accessories, crisper, etc., inside your appliance should be fixed with adhesive tape and secured against impacts. Tape doors shut.
3. Wrap the appliance in a blanket or other suitable protection.
4. Keep the appliance as close to vertical as possible when moving it.

7 Troubleshooting

Please review this list before calling for service. It will save you time and money. The list includes frequent complaints that do not arise from defective workmanship or material usage. Some of the features described here may not exist in your product.

The refrigerator does not operate.

- The plug is not inserted into the socket correctly.
>> Insert the plug into the socket securely.
- The fuse of the socket or the main fuse has blown out.
>> Check the fuse.

Condensation on the side wall of the refrigerator compartment

- The ambient temperature is very low.
>> Do not install the appliance in places where the temperature falls below 10°C (50°F).
- The door has been opened frequently.
>> Do not open and close the doors of the appliance frequently.
- Ambient conditions are very humid.
>> Avoid installation in places of high humidity.
- Food containing liquid is stored in open containers.
>> Cover such containers.
- A door of the appliance is left ajar.
>> Close the door.
- Thermostat is set at a very cold level.
>> Set the thermostat to a suitable level.

Compressor is not running,

- Compressor will stop functioning during power failures or if the appliance is unplugged, then plugged in again in less than 6 minutes. The unit should start running again after about 6 minutes. If not, call Customer Service.
- The appliance is in defrost cycle.
>> This is normal for a full-automatic defrost appliance. The defrosting cycle occurs periodically.
- The appliance is not plugged into the socket.
>> Make sure the appliance is plugged in.
- Temperature settings were made incorrectly.
>> Select a suitable temperature value.
- There is a power outage.
>> The appliance returns to normal when power is restored.

The noise of operation increases when the appliance is running.
<ul style="list-style-type: none"> The operating performance of the appliance may change due to changes in ambient temperature. This is normal.
The compressor runs frequently or for a long time.
<ul style="list-style-type: none"> Your new appliance may be wider than the previous one. Larger refrigerators operate for a longer period of time. Room temperature may be high. <ul style="list-style-type: none"> >> It is normal that the appliance operates for longer periods in a hot atmosphere. The appliance might have been recently plugged in or loaded with food. <ul style="list-style-type: none"> >> If this is the case, it is normal for the appliance to take longer to reach the set temperature. Large amounts of hot food might have been put into the refrigerator recently. <ul style="list-style-type: none"> >> Do not put hot food into the refrigerator. Doors might be opened frequently or left ajar for a long time. <ul style="list-style-type: none"> >> The warm air that has entered the refrigerator causes it to run for longer periods. Avoid opening the doors frequently. Be sure doors are fully closed. The appliance is set to a very low temperature. <ul style="list-style-type: none"> >> Adjust the refrigerator temperature to a warmer degree and wait until the temperature is achieved. Door seal of the fridge or freezer may be soiled, worn or, broken or not properly seated. <ul style="list-style-type: none"> >> Clean or replace the seal. A damaged or broken seal causes the appliance to run for a longer period of time to maintain the set temperature.
Freezer temperature is very low while the refrigerator temperature is sufficient.
<ul style="list-style-type: none"> The freezer temperature is adjusted to a very low value. <ul style="list-style-type: none"> >> Adjust the thermostat to a warmer degree and check again later.
Fridge temperature is very low while the freezer temperature is sufficient.
<ul style="list-style-type: none"> The fridge temperature is adjusted to a very low value. <ul style="list-style-type: none"> >> Adjust the fridge temperature to a warmer degree and check later.
Food kept in the refrigerator compartment drawers is frozen.
<ul style="list-style-type: none"> The fridge temperature is set too low. <ul style="list-style-type: none"> >> Adjust the fridge temperature to a higher value and check.

Temperature in the fridge or freezer is very high.
<ul style="list-style-type: none"> • The fridge temperature is adjusted to a very high value. >> Fridge compartment temperature setting has an effect on the temperature of the freezer. Change the temperature of the fridge or freezer and wait until the relevant compartments attain a suitable temperature. • Doors are opened frequently or left ajar for a long time. >> Do not open the doors more often than necessary. • Door is ajar. >> Close the door completely. • The refrigerator has recently been plugged in or loaded with food. >> This is normal. When the refrigerator is recently plugged in or loaded with food, it will take longer to reach the set temperature. • Large amounts of hot food have been put into the refrigerator recently. >> Do not put hot food into the refrigerator. Let it reach room temperature.
Vibrations or noise
<ul style="list-style-type: none"> • The floor is not level or firm. >> If the refrigerator rocks when gently pushed, balance it by adjusting its feet. Also make sure the floor is level and strong enough to carry the weight of the refrigerator. • Items placed on top of the appliance may cause noise. >> Remove these items.
Noises coming from the refrigerator like liquid flowing, spraying, etc.
<ul style="list-style-type: none"> • Liquid and gas flows occur in accordance with the operating principles of your appliance. This is normal and not a fault.
A whistling sound comes from the refrigerator.
<ul style="list-style-type: none"> • Fans are used to cool the refrigerator. The sound is normal and not a fault.
Condensation forms on the inner walls of the refrigerator.
<ul style="list-style-type: none"> • Hot and humid weather increases icing and condensation. This is normal and not a fault. • Doors are opened frequently or left ajar for a long time. >> Do not open the doors frequently. Close them if they are open. • Door is ajar. >> Close the door completely.
Condensation occurs on the outside of the refrigerator or between the doors.
<ul style="list-style-type: none"> • There might be humidity in the air, so condensation should be expected in humid weather. When the humidity is lower, condensation will disappear.

Bad odor inside the refrigerator.

- Regular cleaning has not been performed.
>> Clean the inside of the refrigerator regularly with a sponge, lukewarm water or baking soda dissolved in water.
- Some food containers or wrapping materials may cause the smell.
>> Use a different container or different brand of wrapping material.
- Food is put into the refrigerator in uncovered containers.
>> Keep food in closed containers. Microorganisms coming from uncovered containers can cause unpleasant odors.
- Remove foods that have passed their use-by date and spoiled.

The door is not closing.

- Food packages are preventing the door from closing.
>> Relocate the packages that are obstructing the door.
- The refrigerator is not completely level on the floor.
>> Adjust the feet to balance the appliance.
- The floor is not level or firm.
>> Make sure the floor is level and capable of supporting the appliance.

Crispers are stuck.

- The food is touching the ceiling of the drawer.
>> Rearrange the food in the drawer.

If, after reviewing this table of possible problems, you are still having difficulty with your appliance, please call our SUMMIT Customer Service number: **1-800-932-4267** weekdays between 8:00am and 5:00pm (ET).

Limited warranty

ONE YEAR LIMITED WARRANTY

Within the 48 contiguous United States, for one year from the date of purchase, when this appliance is operated and maintained according to instructions attached to or furnished with the product, warrantor will pay for factory-specified parts and repair labor to correct defects in materials or workmanship. Service must be provided by a designated service company. Outside the 48 states, all parts are warranted for one year from manufacturing defects. Plastic parts, shelves and cabinets are warranted to be manufactured to commercially acceptable standards, and are not covered from damage during handling or breakage.

5 YEAR COMPRESSOR WARRANTY

1. The compressor is covered for 5 years.
2. Replacement does not include labor.

ITEMS WARRANTOR WILL NOT PAY FOR:

1. Service calls to correct the installation of your appliance, to instruct you how to use your appliance, to replace or repair fuses or to correct wiring or plumbing.
2. Service calls to repair or replace appliance light bulbs or broken glass shelves. Consumable parts (such as filters) are excluded from warranty coverage.
3. Damage resulting from accident, alteration, misuse, abuse, fire, flood, acts of God, improper installation, installation not in accordance with electrical or plumbing codes, or use of products not approved by warrantor.
4. Replacement parts or repair labor costs for units operated outside the United States.
5. Repairs to parts or systems resulting from unauthorized modifications made to the appliance.
6. Expenses for travel and transportation for product service in remote locations.
7. The removal and reinstallation of your appliance if it is installed in an inaccessible location or is not installed in accordance with published installation instructions.

DISCLAIMER OF IMPLIED WARRANTIES – LIMITATION OF REMEDIES

CUSTOMER'S SOLE AND EXCLUSIVE REMEDY UNDER THIS LIMITED WARRANTY SHALL BE PRODUCT REPAIR AS PROVIDED HEREIN. IMPLIED WARRANTIES, INCLUDING WARRANTIES OF MERCHANTABILITY OR FITNESS FOR A PARTICULAR PURPOSE, ARE LIMITED TO ONE YEAR. WARRANTOR SHALL NOT BE LIABLE FOR INCIDENTAL OR CONSEQUENTIAL DAMAGES. SOME STATES DO NOT ALLOW THE EXCLUSION OR LIMITATION OF INCIDENTAL OR CONSEQUENTIAL DAMAGES, OR LIMITATIONS ON THE DURATION OF IMPLIED WARRANTIES OF MERCHANTABILITY OR FITNESS, SO THESE EXCLUSIONS OR LIMITATIONS MAY NOT APPLY TO YOU. THIS WARRANTY GIVES YOU SPECIFIC LEGAL RIGHTS AND YOU MAY ALSO HAVE OTHER RIGHTS, WHICH VARY FROM STATE TO STATE.

WARNING! This product may contain chemicals known to the state of California to cause cancer or birth defects or other reproductive harm. For more information, visit: www.summitappliance.com/prop65
Chemicals known by the manufacturer to be present in this product in concentrations higher than threshold limits: NONE.

FELIX STORCH, INC.
770 Garrison Avenue
Bronx, New York 10474
Tel.: 718-893-3900
Fax: 844-478-8799
www.summitappliance.com



For parts and accessory ordering,
troubleshooting and helpful hints, visit:
www.summitapplianceparts.com

Lea este manual de instrucciones antes de utilizar el frigorífico.

Estimado cliente:

Esperamos que este aparato, que ha sido fabricado en plantas dotadas de la más avanzada tecnología y sometido a los más estrictos procedimientos de control de calidad, le brinde un servicio eficaz. Asimismo, deberá leer detenidamente este manual de instrucciones antes de utilizar el aparato y guardar el manual como referencia. Si entrega el aparato a otra persona, incluya también el manual de instrucciones.

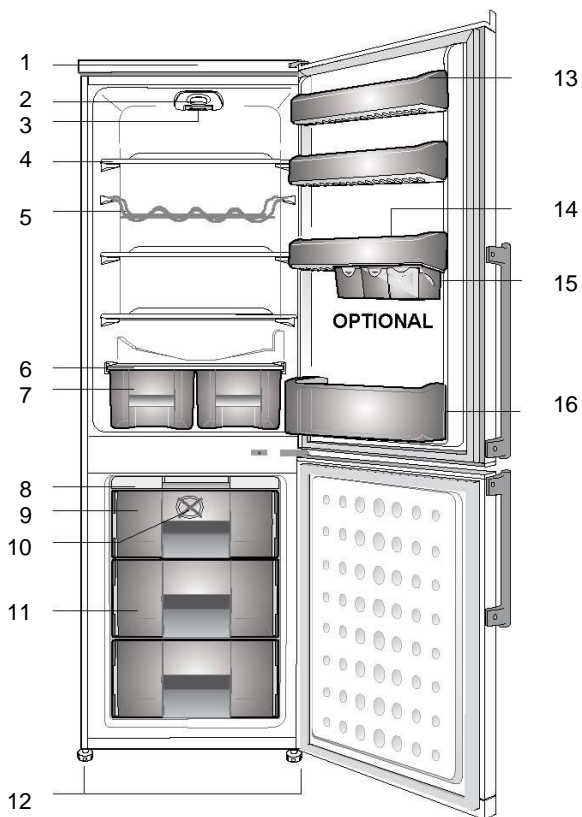
El manual de instrucciones le ayudará a usar el aparato de manera rápida y eficiente.

- Lea el manual antes de instalar y poner en funcionamiento el aparato.
- Asegúrese de haber leído las instrucciones de seguridad.
- Conserve el manual en un sitio de fácil acceso, ya que podría necesitarlo en el futuro.
- Lea los otros documentos incluidos en el producto. Recuerde que este manual de instrucciones también es válido para otros modelos.

CONTENIDOS

1 Su frigorífico	3
2 Precauciones importantes	4
Finalidad prevista	4
Seguridad general	4
Seguridad infantil	6
Advertencia sobre el refrigerante	7
Consejos para el ahorro de energía	7
Eliminación de un viejo frigorífico:	8
3 Instalación	9
Antes de encender el frigorífico	9
Conexión eléctrica	9
Eliminación del embalaje	10
Ubicación e instalación	10
Sustitución de la bombilla	11
Cajones de almacenamiento deslizables	11
Inversión de las puertas	12
4 Preparación.....	13
5 Uso del frigorífico.....	14
Ajuste de la temperatura de funcionamiento	14
Refrigeración de los alimentos	15
Descongelación del electrodoméstico	16
Congelación de alimentos	16
6 Mantenimiento y limpieza	17
Protección de las superficies plásticas	18
Al mover su electrodoméstico	18
7 Resolución de problemas.....	19
8 Garantía limitada	23

1 Su frigorífico



- | | |
|--|---|
| 1. Panel delantero | 9. Compartimento de congelación rápida |
| 2. Luz interior | 10. Ventilador del congelador |
| 3. Mando del termostato | 11. Compartimento congelador |
| 4. Estantes móviles | 12. Pies delanteros ajustables |
| 5. Rejilla para vino | 13. Estantes de la puerta ajustables |
| 6. Tapa del cajón de frutas y verduras | 14. Huevera |
| 7. Cajón de frutas y verduras | 15. Cajones de almacenamiento deslizables |
| 8. Compartimento para hielo | |

NOTA: Las ilustraciones incluidas en el presente manual de instrucciones son esquemáticas y pueden no corresponderse exactamente a su producto. Si un elemento no se corresponde con el aparato que usted ha adquirido, entonces será válido para otros modelos.

2

PRECAUCIONES IMPORTANTES

descongelar el
frigorífico. Al
entrar en

Lea con atención la siguiente información. No seguir sus indicaciones podría acarrear lesiones o daños materiales. Además, las garantías y los compromisos de fiabilidad quedarían anulados.

Finalidad prevista

Este aparato está diseñado para ser utilizado

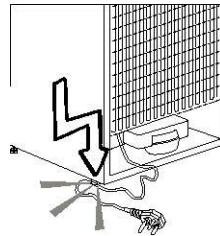
- en interiores y entornos cerrados tales como domicilios particulares;
- entornos cerrados de trabajo tales como almacenes u oficinas;
- zonas de servicio cerradas tales como oficinas y hoteles.
- No se debe usar al aire libre.

Seguridad general

- Cuando desee deshacerse del aparato, le recomendamos que consulte a su Servicio de Atención al Cliente la información necesaria a este respecto y las entidades locales a las que puede dirigirse.
- Consulte al Centro de Atención al Cliente en caso de dudas o problemas relacionados con el frigorífico. No intente reparar el frigorífico sin consultar con los servicios técnicos autorizados.
- Para aparatos equipados con compartimento congelador: No consuma los helados o cubitos de hielo inmediatamente después de sacarlos del compartimento congelador, ya que podría sufrir daños en su boca a causa del frío.
- No deposite botellas o latas de bebidas en el compartimento congelador, ya que podrían estallar.
- No toque con las manos los alimentos congelados, ya que podrían adherirse a ellas.
- Desenchufe su frigorífico antes de proceder a su limpieza o descongelación.
- Jamás utilice materiales de limpieza que se vaporicen fácilmente para limpiar o

- contacto con los elementos eléctricos, el vapor podría causar cortocircuitos o descargas eléctricas.
- Jamás utilice elementos del frigorífico, como la puerta, como punto de apoyo.
- No utilice aparatos eléctricos en el interior del frigorífico.
- Evite dañar el circuito del refrigerante con herramientas cortantes o de perforación. El refrigerante que puede liberarse podría causar irritaciones en la piel y lesiones en los ojos.
- No cubra ni bloquee los orificios de ventilación de su frigorífico.
- La reparación de los aparatos eléctricos debe ser realizada únicamente por personal autorizado. Las reparaciones realizadas por personas sin la formación necesaria ocasiona riesgos para el usuario.
- En caso de avería o cuando vaya a realizar cualquier operación de reparación o mantenimiento, desconecte el frigorífico de la corriente quitando el fusible correspondiente o bien desenchufando el aparato.

- Nunca tire del cable para desconectar el electrodoméstico, tome el enchufe y tire con firmeza.
- Asegúrese de que las bebidas con una graduación alcohólica alta estén almacenadas bien cerradas y en posición vertical.
- No almacene en el frigorífico aerosoles que contengan sustancias inflamables o explosivas.
- No utilice dispositivos mecánicos u otros medios para acelerar el proceso de descongelación distintos de los recomendados por el fabricante.
- Este aparato no debe ser utilizado por niños o por personas con sus facultades físicas, sensoriales o mentales reducidas o bien que carezcan de la experiencia y los conocimientos necesarios, a menos que lo hagan bajo la supervisión de personas responsables de su seguridad o bien tras haber recibido instrucciones de uso por parte de dichas personas.
- No utilice un frigorífico que haya sufrido daños. Consulte con el servicio de atención al cliente en caso de duda.
- La seguridad eléctrica de su frigorífico solo estará garantizada si el sistema de toma de tierra de su domicilio cumple con los estándares locales.
- Desde el punto de vista de la seguridad eléctrica, es peligroso exponer el aparato a la lluvia, la nieve o el viento.
- Para evitar cualquier peligro, póngase en contacto con el Servicio de Atención al Cliente en caso de que el cable de alimentación principal se dañe.
- Nunca enchufe el frigorífico en la toma de corriente durante su instalación. Existe peligro de lesiones graves e incluso de muerte.
- Este frigorífico está diseñado únicamente para almacenar alimentos. No debe utilizarse para ningún otro propósito.
- En la pared interior izquierda del frigorífico, encontrará una etiqueta que contiene los datos técnicos específicos del aparato.
- Jamás conecte el frigorífico a sistemas de ahorro de electricidad, ya que podría dañarlo.
- Si el frigorífico está equipado con una luz azul, no la mire a través de dispositivos ópticos.
- En los frigoríficos de control manual, si se produce un corte del suministro eléctrico, espere al menos 5 minutos antes de volver a ponerlo en marcha.
- Cuando entregue este aparato a un nuevo propietario, asegúrese de entregar también este manual de instrucciones.
- Evite dañar el cable de alimentación al transportar el frigorífico. Doblar el cable podría causar un incendio. Nunca deposite objetos pesados encima del cable de alimentación.



No toque el enchufe con las manos mojadas para conectar o desconectar el aparato.

- No enchufe el frigorífico si el enchufe no encaja con firmeza en la toma de corriente de la pared.
- Por razones de seguridad, no pulverice agua directamente en la partes interiores o exteriores de este aparato.
- Para evitar riesgos de incendio y explosiones, no rocíe sustancias que contengan gases inflamables (como gas propano) cerca del frigorífico.
- Nunca coloque recipientes con agua sobre el frigorífico, ya que si se derraman, podría provocar una descarga eléctrica o un incendio.
- No sobrecargue el frigorífico con alimentos. Al abrir la puerta, estos podrían caerse y provocar lesiones personales y dañar el frigorífico.
- Nunca coloque objetos sobre el frigorífico, ya que podrían caer al abrir o cerrar la puerta.
- No guarde en el frigorífico productos que necesiten un control preciso de la temperatura tales como vacunas, medicamentos sensibles al calor, materiales científicos, etc.
- Desenchufe el frigorífico si no lo va a utilizar durante un periodo prolongado de tiempo. Un eventual problema con el cable de alimentación podría ocasionar un incendio.
- Limpie regularmente la punta del enchufe con un paño seco; de lo contrario, podría provocar un incendio.

- Fijar adecuadamente los pies del frigorífico en el suelo puede ayudar a evitar que se mueva.
- Cuando transporte el frigorífico, no lo sostenga del asa de la puerta. El asa podría romperse.
- Cuando tenga que colocar su electrodoméstico cerca de otro frigorífico o congelador, deberá dejar un espacio entre ambos aparatos de 8 cm como mínimo. De lo contrario, se podría formar humedad en las paredes laterales contiguas.

Seguridad infantil

Si la puerta tiene cerradura, mantenga la llave fuera del alcance de los niños.

Vigile a los niños para evitar que manipulen el aparato.

PELIGRO: *Existe un riesgo de que los niños queden atrapados.*

Los niños que quedan atrapados y que pueden asfixiarse no son problemas del pasado. Los electrodomésticos que se han desechado o abandonado todavía representan un peligro, incluso si “quedan ahí solo por unos días”.

Antes de deshacerse del viejo frigorífico:

- *Retire las puertas.*
- *Deje los estantes en su sitio para evitar que los niños puedan meterse en el frigorífico con facilidad.*

- CONSERVE ESTAS INSTRUCCIONES -

Advertencia sobre el refrigerante

- Este electrodoméstico es libre de CFC y de HFC y contiene pequeñas cantidades de isobutano (R600a), que es una sustancia respetuosa con el medio ambiente, pero inflamable. No daña la capa de ozono ni aumenta el efecto invernadero. Se debe tener cuidado durante el transporte y la instalación del electrodoméstico para evitar que se dañen las partes del sistema de enfriamiento. Los derrames de refrigerante pueden arder y dañar los ojos.

En caso de cualquier tipo de avería:

- Evite las llamas y cualquier elemento que pueda crear chispa,
 - Desconecte de la línea de alimentación eléctrica,
 - Ventile la estancia donde se encuentre el aparato durante varios minutos y
 - Contacte al Departamento de Servicio Técnico para que le brinden asesoramiento.
- Cuanta más cantidad de refrigerante haya en un electrodoméstico, más grande deberá ser la estancia en la que deberá estar instalado. En caso de derrame, si el electrodoméstico se encuentra en una estancia pequeña, existe el riesgo de que los gases combustibles se acumulen. Por cada 30 ml de refrigerante, se requieren unos 9 m³ de espacio en la estancia. La cantidad de refrigerante que contiene el electrodoméstico se encuentra declarado en la etiqueta de datos del aparato. Es peligroso que cualquier persona que no sea el servicio técnico autorizado realice el mantenimiento o las reparaciones de este electrodoméstico.

- Tenga especial cuidado cuando esté manipulando, trasladando y utilizando el electrodoméstico para evitar tanto un daño en la tubería del refrigerante, como un mayor riesgo de derrame.
- La sustitución de los componentes y los servicios de mantenimiento deben ser realizados por personal técnico autorizado por el fabricante, para minimizar el riesgo de posibles incendios debido a la colocación de partes incorrectas o a un servicio técnico inadecuado.

Consejos para el ahorro de energía

- No deje las puertas del aparato abiertas durante periodos largos de tiempo.
- No introduzca alimentos o bebidas calientes en el frigorífico.
- No sobrecargue el electrodoméstico de manera que pueda obstaculizar la correcta circulación de aire.
- No instale el frigorífico de forma que quede expuesto a la luz solar directa o cerca de aparatos que irradian calor tales como hornos, lavavajillas o radiadores. Mantenga su refrigerador, como mínimo, a 30 cm de las fuentes de calor y como mínimo, a 5 cm de los hornos eléctricos.
- Conserve los alimentos en recipientes cerrados.
- Puede disponer del máximo volumen para conservar los alimentos retirando el estante o el cajón del congelador. El consumo energético que se indica para su frigorífico se ha calculado retirando el estante o el cajón del congelador y en condiciones de máxima carga. No existe ningún riesgo en la utilización de un

estante o cajón adecuado a la forma o tamaño de los alimentos que se van a congelar.

- Descongele los alimentos congelados en el compartimento frigorífico: ahorrará energía y preservará la calidad de los alimentos.

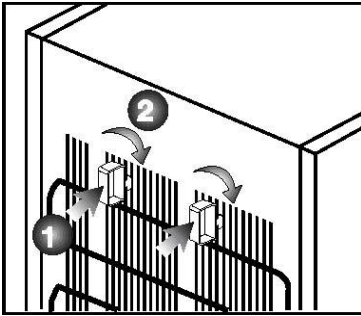
Eliminación de un viejo frigorífico

Este aparato se ha fabricado con piezas y materiales de primera calidad, que pueden ser reutilizados y son aptos para el reciclado. Por lo tanto, no se deshaga del producto junto con sus demás residuos domésticos al final de su vida útil. Llévelo a un punto de reciclaje de dispositivos eléctricos y electrónicos. Consulte a las autoridades locales los detalles al respecto. Ayude a proteger el medio ambiente y los recursos naturales reciclando los aparatos usados. Por la seguridad de los niños, corte el cable de alimentación y quite las puertas antes de deshacerse del aparato. Deje los estantes o los cajones en su lugar, para que los niños no puedan trepar fácilmente en su interior.

Antes de encender el frigorífico

Verifique lo siguiente antes de empezar a usar el frigorífico:

1. Monte los dos espaciadores de plástico como se ilustra a continuación. Los espaciadores cumplen la función de mantener la distancia adecuada entre el frigorífico y la pared para garantizar una circulación de aire óptima. (La ilustración se proporciona como una mera representación y no se supone que sea idéntica a su producto).



2. Limpie el interior del aparato de la forma recomendada en la sección "Mantenimiento y limpieza".
3. Conecte el enchufe del aparato al toma de corriente de la pared. Cuando se abre la puerta del frigorífico, la luz interior se enciende.
4. Cuando comienza a funcionar el compresor, se oye un sonido. Los líquidos y gases del sistema de refrigeración también pueden hacer ruidos, esté o no el compresor en funcionamiento. Esto es normal.
5. Es posible que las aristas delanteras del aparato se noten calientes al tacto. Esto es normal. Estas zonas deben permanecer

calientes para evitar la condensación.

Conexión eléctrica

⚡ Advertencia ⚡

Una utilización inadecuada del enchufe con toma a tierra puede generar un riesgo de shock eléctrico. Si el cable eléctrico está dañado, solicite que el centro de servicio técnico autorizado lo sustituya.

- Este electrodoméstico debe tener una adecuada toma a tierra para su seguridad personal. El cable está equipado con un enchufe de tres clavijas que coincide con las tomas de pared de tres clavijas para minimizar la posibilidad de descarga eléctrica.
- Bajo ninguna circunstancia corte ni quite la tercera clavija de toma a tierra del cable suministrado.
- Este frigorífico requiere un enchufe estándar de 115 voltios AC~ 60 Hz con una base para tres clavijas con toma a tierra. Utilice un fusible de 15 amp.
- Para evitar una lesión accidental, se debe fijar el cable detrás del electrodoméstico y no dejarlo expuesto o colgando.
- Nunca desenchufe el frigorífico tirando del cable. Siempre sostenga el enchufe con firmeza y tire en línea recta desde la base.
- No utilice un cable alargador con este aparato. Si el cable es demasiado corto, solicite a un electricista cualificado o a un técnico del servicio autorizado que instalen un enchufe cerca del electrodoméstico.

Eliminación del embalaje

Los materiales de embalaje pueden ser peligrosos para los niños. Manténgalos fuera de su alcance o deshágase de ellos según lo especifiquen las autoridades locales. El embalaje de su aparato ha sido producido con materiales reciclables.

Ubicación e instalación

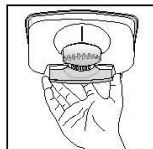
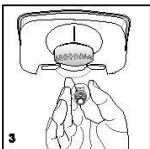
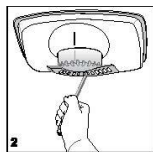
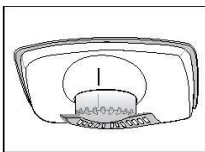
Si la puerta de entrada a la estancia donde va a instalar el frigorífico no es lo suficientemente ancha, solicite al servicio técnico que retire las puertas del frigorífico y lo pase de lado a través de la puerta.

1. Instale su frigorífico en un lugar que permita una fácil utilización.
2. Mantenga su frigorífico lejos de fuentes de calor, lugares húmedos y luz solar directa.
3. Para que el frigorífico funcione con la máxima eficacia, debe instalarse en una zona que disponga de una ventilación adecuada. Si el frigorífico va a instalarse en un hueco de la pared, debe dejarse un mínimo de 5 cm de separación con el techo y de 5 cm con las paredes. No coloque el aparato sobre un material blando, como una moqueta.
4. Coloque el frigorífico sobre una superficie lisa. En caso de ser necesario, utilice los pies ajustables delanteros para nivelar el electrodoméstico.

Sustitución de la bombilla

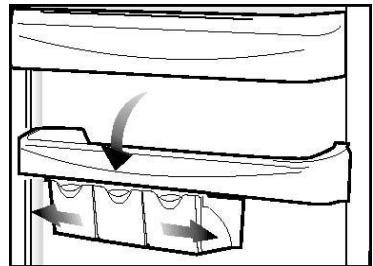
Si la luz interior no funciona, siga estos pasos.

1. Apague el electrodoméstico y desenchúfelo. Puede ser útil retirar los estantes para acceder más fácilmente.
2. Utilice un destornillador de punta plana para retirar la tapa del difusor de luz.
3. Comprobar en primer lugar que la bombilla no se haya aflojado, asegurándose de que esté firmemente fijada en su soporte. Volver a colocar el enchufe y encender el frigorífico.
4. Si la bombilla funciona, vuelva a colocar la cubierta insertando la pestaña posterior y empujando hasta alinear las dos pestañas frontales.
5. En caso de fallo de la bombilla, desenchufe el frigorífico retirando el enchufe de la toma de corriente. Sustituir la bombilla por una nueva de 15 vatios (máx.) a rosca (SES).
6. Es preciso deshacerse de la bombilla defectuosa con cuidado.
7. Puede obtener fácilmente bombillas de repuesto en cualquier buen distribuidor eléctrico o tienda de bricolaje.



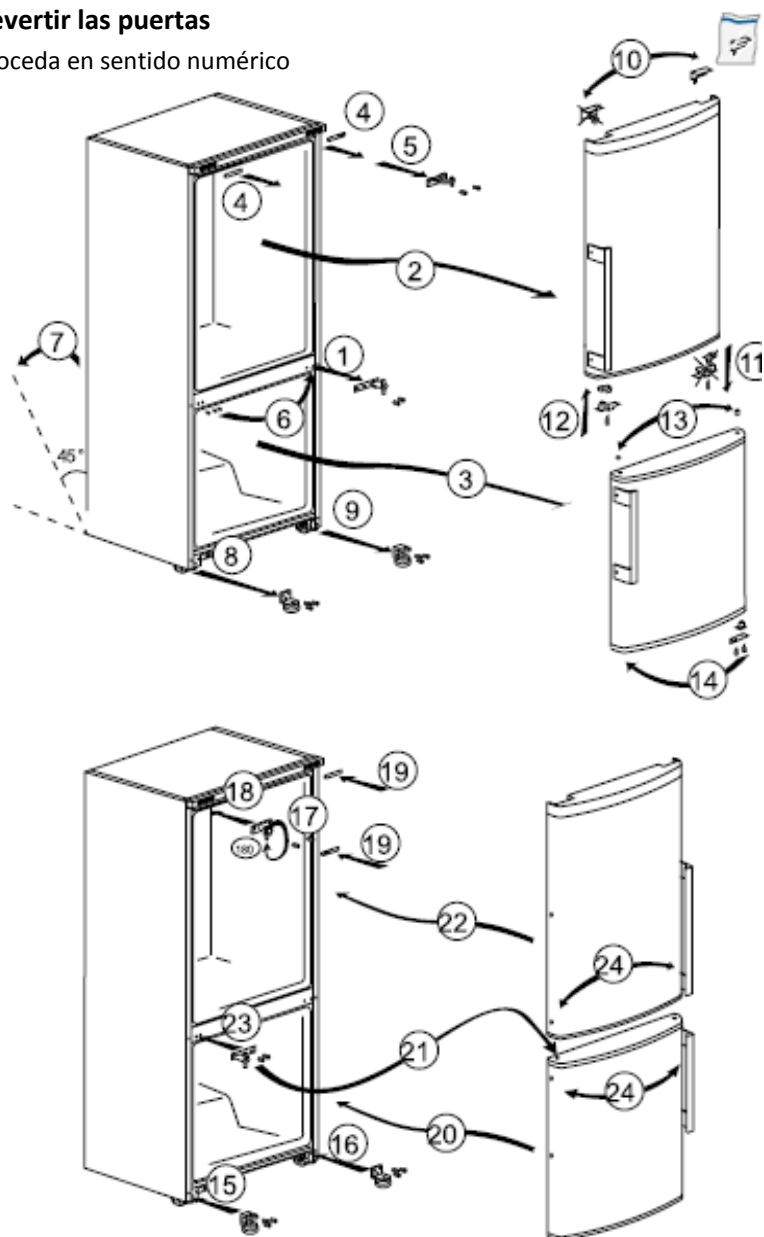
Cajones de almacenamiento deslizables

Este accesorio ha sido diseñado para lograr un uso más eficiente del espacio de almacenamiento de los estantes de la puerta. Moviendo estos cajones hacia la derecha o hacia la izquierda, obtendrá más espacio para colocar botellas en el estante inferior.



Revertir las puertas

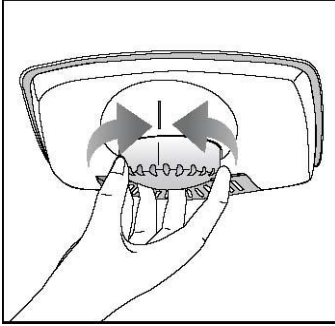
Proceda en sentido numérico



El frigorífico debe instalarse dejando una separación de por lo menos 30 cm respecto de fuentes de calor tales como quemadores, radiadores o estufas y de por lo menos 5 cm respecto de hornos eléctricos, evitando asimismo su exposición directa a la luz solar.

- La temperatura ambiente de la estancia donde instale el frigorífico no debe ser inferior a 10 °C. A temperaturas inferiores, el frigorífico puede ver reducida su eficacia.
- Verifique que el interior del frigorífico se limpie meticulosamente.
- En caso de que vaya a instalar dos frigoríficos uno al lado del otro, debe dejar una separación no inferior a 7,5 cm entre ellos.
- Al utilizar el frigorífico por primera vez, siga las siguientes instrucciones referentes a las primeras seis horas.
 - No abra la puerta con frecuencia.
 - Deje que funcione vacío, sin alimentos en el interior.
 - No desenchufe el electrodoméstico.
- De ser posible, guarde el embalaje original y materiales protectores para futuros traslados.
- Los canastos/cajones que se suministran con el compartimento congelador ayudan a un menor consumo de energía y brindan mejores condiciones de almacenamiento.
- El contacto de los alimentos con el sensor de temperatura en el compartimento congelador puede elevar el consumo de energía del electrodoméstico. Por lo tanto, se debe evitar todo contacto con el/los sensor/es.
- En algunos modelos, el panel de instrumentos se apaga automáticamente 5 minutos después de que la puerta se haya cerrado. Se reactivará cuando la puerta se abra o cuando se pulse cualquier tecla.

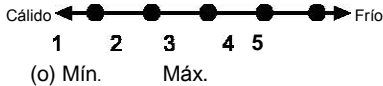
5 Uso del frigorífico



La zona más fría se encuentra situada justo encima de los cajones de frutas y verduras. La temperatura interior depende asimismo de la temperatura ambiente, la frecuencia de apertura de la puerta y la cantidad de alimentos almacenados. Una apertura frecuente de la puerta provoca un aumento de la temperatura del interior. Por este motivo, se recomienda cerrar la puerta lo antes posible después de cada uso.

Ajuste de la temperatura de funcionamiento

La temperatura de funcionamiento del frigorífico y del compartimento congelador se regula mediante el mando de control de temperatura.



1 = Nivel mínimo de refrigeración

(Posición de máximo calor)

5 = Nivel máximo de refrigeración

(Posición de máximo frío)

(o bien)

Mín. = Nivel mínimo de refrigeración

(Posición de máximo calor)

Máx. = Nivel máximo de refrigeración

(Posición de máximo frío) La temperatura media en el interior del frigorífico debería ser de unos +5 °C. Seleccione el ajuste en función de la temperatura deseada. Puede detener el funcionamiento de su aparato si ajusta el mando del termostato a la posición "0".

Tenga en cuenta que habrá diferentes temperaturas en el área de refrigeración.

Refrigeración de los alimentos

Almacenamiento de los alimentos

El compartimento refrigerador está destinado al almacenamiento de alimentos frescos y bebidas por un periodo de tiempo breve.

Almacene los productos lácteos en el compartimento destinado a tal efecto. Las botellas pueden guardarse en el portabotellas o en el estante para botellas de la puerta. La carne cruda se conserva mejor en bolsas plásticas dentro del compartimento inferior del refrigerador. Deje enfriar los alimentos y las bebidas calientes

antes de introducirlos en el frigorífico.

Atención: Los productos con alto grado alcohólico deben depositarse únicamente en posición vertical y firmemente cerrado.

Atención: No almacenar sustancias explosivas en el frigorífico. No deposite en el electrodoméstico recipientes que contengan gases inflamables (botes de nata a presión, aerosoles, etc.) en el congelador. Existe riesgo de explosión.

Descongelación del electrodoméstico

El frigorífico se descongela de manera automática. El agua de descongelación circula a través del conducto de desagüe hasta un recipiente de recogida situado en la parte trasera del frigorífico. Cuando la sección de alimentos frescos está realizando un ciclo de descongelación, es normal ver gotitas de agua congeladas en el evaporador si el agua no se ha escurrido completamente del mismo.

El compartimento del congelador también se descongela de manera automática.

Advertencia: El ventilador presente en el compartimento del congelador distribuye aire frío. No introduzca nunca objetos a través del protector. No permita que los niños jueguen con el ventilador del congelador.

Congelación de alimentos

El compartimento congelador puede utilizarse para congelar alimentos frescos así como para almacenar preparados precongelados. Por favor, consulte las recomendaciones que figuran en el envase de los alimentos.

No congele bebidas gaseosas, ya que el recipiente puede estallar cuando el líquido en su interior se congele. Para mantener la calidad de los alimentos, la congelación de los mismos debe realizarse lo más rápidamente posible.

No rebase la cantidad de alimentos que es capaz de congelar el frigorífico en un periodo de 24 horas. (Consulte la etiqueta de datos). De esa manera, no se excederá la capacidad de congelación

y no aumentará la temperatura en el interior del congelador.

Atención:

- Mantenga los alimentos congelados separados de aquellos colocados frescos.
- Cuando introduzca alimentos calientes en el congelador, el compresor de refrigeración se mantendrá en funcionamiento hasta que estén completamente congelados. Esto puede temporalmente provocar un enfriamiento excesivo del compartimento frigorífico, por lo tanto, en general, deje que los alimentos calientes se enfrien antes de congelarlos.
- Puede resultar difícil abrir la puerta del congelador justo después de haberla cerrado. No se preocupe. Ello se debe a la diferencia de presión, que se igualará y permitirá la normal apertura de la puerta en pocos minutos. Oirá un sonido de aspiración nada más cerrar la puerta. Esto es normal.
- No cubrir los estantes con ningún material protector que pueda obstruir la circulación de aire.
- No permita a los niños jugar con el electrodoméstico ni manipular sus mandos.
- Con el fin de obtener el mayor rendimiento posible del electrodoméstico, no permita que se obstruya el protector del ventilador del congelador.

- No utilice nunca gasolina, benceno o sustancias similares para la limpieza.
- Le recomendamos desenchufar el aparato antes de proceder a su limpieza.
- No utilice nunca en la limpieza instrumentos afilados o sustancias abrasivas, jabones, limpiadores domésticos, detergentes ni ceras abrillantadoras.
- Utilice agua tibia para limpiar el armario del frigorífico y séquelo con un paño.
- Utilice un paño humedecido con la solución de una cucharadita de bicarbonato sódico en un vaso grande de agua, para limpiar el interior. Secarlo con un trapo.
- Asegúrese de que no penetre agua en el alojamiento de la lámpara ni en otros elementos eléctricos.
- Si no va a utilizar el frigorífico durante un periodo prolongado, desenchúfelo, retire toda la comida, limpie y seque el interior y deje la puerta entreabierta.
- Compruebe regularmente los cierres herméticos de la puerta para asegurarse de que estén limpios y sin restos de alimentos.
- Para extraer una bandeja de la puerta, retire todo su contenido y, a continuación, simplemente empuje la bandeja hacia arriba desde su base.
- Nunca use agentes de limpieza o agua que contengan cloro para limpiar las superficies exteriores y los cromados del producto. El cloro corroe dichas superficies metálicas.

Protección de las superficies de plástico

No deposite aceites líquidos o alimentos fritos en recipientes no cerrados ya que dañarán las superficies de plástico de su frigorífico. En caso de derrame de aceite sobre las superficies de plástico, limpie y enjuague con agua caliente la parte afectada.

Al mover su electrodoméstico

1. Deberá desenchufar el frigorífico y quitar todo lo que tenga almacenado.
2. Los estantes, accesorios, cajones, etc. dentro de su electrodoméstico deben fijarse con cinta adhesiva y asegurarse contra los golpes. Cierre las puertas con cinta.
3. Envuelva el electrodoméstico con una sábana u otra protección adecuada.
4. Mantenga el electrodoméstico lo más cercano posible a la posición vertical cuando lo mueva.

7 Resolución de problemas

Consulte la siguiente lista antes de llamar al servicio técnico. Podrá ahorrar tiempo y dinero. Esta lista incluye problemas frecuentes que no obedecen a defectos en materiales o manufactura. Es posible que algunas de las características mencionadas no estén presentes en su aparato.

El frigorífico no funciona.
<ul style="list-style-type: none">• El enchufe no está insertado en la toma de corriente. >> Introduzca el enchufe con firmeza en la toma de corriente.• El fusible principal o el fusible del enchufe están fundidos. >> Revise el fusible.
Humedad en la pared lateral del compartimento frigorífico
<ul style="list-style-type: none">• La temperatura ambiente es muy baja. >> No instale el frigorífico en lugares donde la temperatura pueda ser inferior a los 10 °C. (50°F).• La puerta se ha abierto con frecuencia. >> No abra o cierre las puertas del frigorífico con frecuencia.• Las condiciones del ambiente son muy húmedas. >> Evite la instalación en lugares con humedad elevada.• Se almacenan alimentos que contienen líquidos en recipientes abiertos. >> Tape dichos recipientes.• Se ha dejado entreabierta una puerta del aparato. >> Cierre la puerta.• El termostato está ajustado a un nivel muy bajo. >> Ajuste el termostato a un nivel adecuado.
El compresor no funciona
<ul style="list-style-type: none">• El compresor dejará de funcionar durante los cortes de energía eléctrica o si el electrodoméstico está desenchufado y luego se lo enchufa en menos de seis minutos. El aparato comenzará a funcionar de nuevo después de seis minutos. De lo contrario, llame al Servicio de Atención al Cliente.• El electrodoméstico se encuentra en el ciclo de descongelación. >> Esto es normal en un electrodoméstico con descongelación completamente automática. El ciclo de descongelación se produce de forma periódica.• El aparato no está enchufado. >> Asegúrese de que el electrodoméstico esté enchufado.• Los ajustes de temperatura no se fijaron correctamente. >> Seleccione un valor de temperatura adecuado.• Hay un corte del suministro eléctrico. >> El electrodoméstico vuelve a su funcionamiento normal cuando se restablece la energía.

El nivel de ruidos propios del funcionamiento se incrementa cuando el electrodoméstico está en marcha.
<ul style="list-style-type: none">• El rendimiento del electrodoméstico puede cambiar en función de las variaciones en la temperatura ambiente. Esto es normal.
El compresor entra en funcionamiento con frecuencia o durante periodos prolongados.
<ul style="list-style-type: none">• Puede que su nuevo aparato sea más grande que el que tenía anteriormente. Los frigoríficos de mayor tamaño funcionan durante periodos de tiempo más largos.• Puede que la temperatura ambiente sea alta. >> Es normal que el electrodoméstico funcione durante periodos de tiempo más largos si hace calor.• Es posible que el electrodoméstico se haya enchufado o se haya cargado con alimentos recientemente. >> Si así fuera, es normal que el electrodoméstico tome más tiempo para alcanzar la temperatura fijada.• Es posible que recientemente haya depositado grandes cantidades de alimentos en el frigorífico. >> No deposite alimentos calientes en el interior del frigorífico.• Las puertas se abren con frecuencia o se han dejado entreabiertas por un tiempo prolongado. >> El aire caliente que ha penetrado en el frigorífico hace que este funcione durante periodos más prolongados. Evite abrir las puertas con frecuencia. Asegúrese de que las puertas estén totalmente

<p>cerradas.</p> <ul style="list-style-type: none"> • La temperatura está ajustada a un valor muy bajo. >> Ajuste la temperatura del frigorífico a un valor más alto y espere hasta que se alcance dicha temperatura. • La junta de la puerta del compartimento frigorífico o congelador puede estar sucia, desgastada, rota o no asentada correctamente. >> Limpie o sustituya la junta. Una junta dañada o rota ocasiona que el electrodoméstico funcione durante más tiempo para mantener la temperatura fijada.
<p>La temperatura del congelador es muy baja, mientras que la del frigorífico es suficiente.</p>
<ul style="list-style-type: none"> • La temperatura del congelador está ajustada a un valor muy bajo. >> Ajuste la temperatura del termostato a un valor más elevado y compruebe de nuevo más tarde.
<p>La temperatura del frigorífico es muy baja, mientras que la del congelador es suficiente.</p>
<ul style="list-style-type: none"> • La temperatura del frigorífico está ajustada a un valor muy bajo. >> Ajuste la temperatura del frigorífico a un valor más elevado y compruebe más tarde.
<p>Los alimentos depositados en los cajones del compartimento frigorífico se han congelado.</p>
<ul style="list-style-type: none"> • La temperatura del frigorífico está ajustada a un nivel muy bajo. >> Ajuste la temperatura del frigorífico a un valor más bajo y compruebe.

<p>La temperatura del congelador o del frigorífico es muy alta.</p>
<ul style="list-style-type: none"> • La temperatura del frigorífico está ajustada a un valor muy alto. >> El valor de la temperatura del compartimento frigorífico afecta a la temperatura del congelador. Cambie las temperaturas del frigorífico o el congelador y espere hasta que los compartimentos pertinentes alcancen una temperatura suficiente. • Las puertas se abren con frecuencia o se han dejado entreabiertas por un tiempo prolongado. >> No abra las puertas con más frecuencia de la necesaria. • La puerta está entreabierta. >> Cierre la puerta completamente. • El frigorífico se ha enchufado o se ha cargado de alimentos recientemente. >> Esto es normal. Cuando el frigorífico se ha enchufado o se ha cargado de alimentos recientemente, le tomará más tiempo alcanzar la temperatura fijada. • Ha depositado grandes cantidades de alimentos en el frigorífico recientemente. >> No deposite alimentos calientes en el interior del frigorífico. Déjelos que alcancen una temperatura ambiente.
<p>Vibraciones o ruidos.</p>
<ul style="list-style-type: none"> • El suelo no está nivelado o estable. >> Si el frigorífico oscila al empujarlo levemente, equilibrelo ajustando los pies. Compruebe además que el suelo esté nivelado y que sea capaz de soportar el peso del frigorífico. • Los objetos colocados en la parte superior del frigorífico oscilan. >> Quite estos objetos.
<p>Los ruidos del refrigerador pueden oírse como si un líquido fluyera, se pulverizara, etc.</p>
<ul style="list-style-type: none"> • Los líquidos y gases fluyen en función de los principios de funcionamiento del frigorífico. Esto es perfectamente normal, y no constituye una avería.
<p>El frigorífico emite silbidos.</p>
<ul style="list-style-type: none"> • Se utilizan ventiladores para enfriar el frigorífico. Es sonido es normal, y no constituye una avería.
<p>Se forma condensación en las paredes interiores del frigorífico.</p>
<ul style="list-style-type: none"> • El tiempo cálido y húmedo favorece la formación de hielo y la condensación. Esto es perfectamente normal, y no constituye una avería.

- Las puertas se abren con frecuencia o se han dejado entreabiertas por un tiempo prolongado. >> No abra las puertas con frecuencia. Cíerrelas si están abiertas.
- La puerta está entreabierta. >> Cierre la puerta completamente.

Hay condensación en el exterior del frigorífico o entre las puertas.

- Puede haber humedad en el aire; entonces es normal que haya condensación en lugares húmedos. Cuando el grado de humedad descienda, la condensación desaparecerá.

Mal olor en el interior del frigorífico.

- No se ha llevado a cabo una limpieza periódica del frigorífico. >> Limpie el interior del frigorífico de forma regular con una esponja empapada en agua caliente o bicarbonato de sodio disuelto en agua.
- Es posible que el olor provenga de algún recipiente o envoltorio. >> Utilice otro recipiente o envoltorios de una marca diferente.
- Se almacenan en el frigorífico alimentos en recipientes no cubiertos. >> Conserve los alimentos en recipientes cerrados. Los microorganismos que proliferan en recipientes no cubiertos pueden causar malos olores.
- Saque los alimentos que se hayan echado a perder o que hayan superado su fecha de caducidad.

La puerta no cierra.

- Los envases de alimentos impiden que las puertas se cierren. >> Vuelva a colocar los paquetes que estén obstruyendo la puerta.
- El frigorífico no se asienta completamente nivelado sobre el suelo. >> Ajuste los pies para equilibrar el electrodoméstico.
- El suelo no está nivelado o estable. >> Compruebe que el suelo esté nivelado y que sea capaz de soportar el peso del electrodoméstico.

Los cajones están atascados.

- Es posible que algún alimento toque el techo del cajón. >> Cambie la distribución de los alimentos en el cajón.

Si, tras haber consultado este cuadro de posibles problemas, todavía tiene dificultades con su electrodoméstico, llave nuestro número de Servicio de Atención al Cliente SUMMIT: **1-800-932-4267** de lunes a viernes entre las 8.00 y las 17.00.

GARANTÍA LIMITADA POR UN AÑO

En los 48 Estados Unidos colindantes, durante un año a partir de la fecha de compra, siempre que este electrodoméstico haya sido operado y mantenido de conformidad con las instrucciones proporcionadas o suministradas con el producto, el Garante pagará por las partes especificadas por el fabricante y el trabajo de reparación para corregir los defectos en los materiales o mano de obra. El servicio deberá ser brindado por una empresa de servicio técnico especialmente designada. Fuera de los 48 estados, todas las partes cuentan con garantía de un año para los defectos de fabricación. Las partes plásticas, estantes y armarios cuentan con garantía de fabricación de conformidad con las normas comercialmente aceptables y no están cubiertas contra el daño que se le pueda infringir durante la manipulación o rotura.

GARANTÍA DEL COMPRESOR DE 5 AÑOS

1. El compresor tiene una cobertura de 5 años.
2. La sustitución no incluye mano de obra.

ELEMENTOS POR LOS QUE EL GARANTE NO PAGARÁ:

1. Las llamadas telefónicas al servicio técnico para corregir la instalación de su electrodoméstico, para instruirle sobre cómo utilizar su electrodoméstico, para sustituir o reparar los fusibles o corregir el cableado o la fontanería.
2. Las llamadas telefónicas para reparar o sustituir las bombillas o los estantes de vidrio rotos. Las partes fungibles (como los filtros) están excluidas de la cobertura de la garantía.
3. El daño ocasionado por accidente, alteración, mal uso, abuso, incendio, inundación, sucesos de fuerza mayor, instalación incorrecta, instalación que no cumple con los códigos eléctricos o de fontanería, o la utilización de productos no aprobados por el garante.
4. Las partes de repuesto o los costes de los trabajos de reparación para las unidades operadas fuera de Estados Unidos.
5. Las reparaciones a partes o sistemas debidas a modificaciones no autorizadas realizadas al electrodoméstico.
6. Gastos de viaje y transporte para el servicio técnico del producto en lugares alejados.
7. La retirada y la reinstalación de su electrodoméstico si está instalado en una ubicación inaccesible o si no está instalado de conformidad con las instrucciones de instalación publicadas.

RENUNCIA DE LAS GARANTÍAS IMPLÍCITAS - LIMITACIÓN DE LOS RECURSOS

EL RECURSO ÚNICO Y EXCLUSIVO DEL CLIENTE BAJO ESTA GARANTÍA LIMITADA SERÁ LA REPARACIÓN DEL PRODUCTO TAL COMO SE ESPECIFICA POR LA PRESENTE. LAS GARANTÍAS IMPLÍCITAS, INCLUIDAS LAS GARANTÍAS DE COMERCIABILIDAD O IDONEIDAD CON UN FIN PARTICULAR, SE LIMITAN A UN AÑO. EL GARANTE NO SERÁ RESPONSABLE POR LOS DAÑOS ACCIDENTALES O INDIRECTOS. ALGUNOS ESTADOS NO PERMITEN LA EXCLUSIÓN O LIMITACIÓN DE LOS DAÑOS ACCIDENTALES O INDIRECTOS, O LAS LIMITACIONES DE LA DURACIÓN DE LAS GARANTÍAS IMPLÍCITAS DE COMERCIABILIDAD O IDONEIDAD. POR LO TANTO, ESTAS LIMITACIONES PUEDEN NO APLICARSE A SU CASO. ESTA GARANTÍA LE PROPORCIONA DERECHOS LEGALES ESPECÍFICOS Y TAMBIÉN PUEDE TENER OTROS DERECHOS, QUE VARIAN SEGÚN LOS DISTINTOS ESTADOS.

ADVERTENCIA: Este producto puede contener químicos reconocidos por el estado de California como causantes de cáncer, defectos congénitos u otras afecciones del aparato reproductor. Para más información, visite: www.summitappliance.com/prop65

Químicos que el fabricante reconoce que estén presentes en este producto en concentraciones más

FELIX STORCH, INC.
770 Garrison Avenue
Bronx, Nueva York 10474
Tel.: 718-893-3900
Fax: 844-478-8799
www.summitappliance.com

SUMMIT

Para pedir partes y accesorios, resolución
de problemas y consejos útiles, visite:

www.summitapplianceparts.com

57 4893 0000 / AC
EN/ES