

User Manual

C110/C110-W Smart Fingerprint Deadbolt

Manuel de l'Utilisateur

Manual de Usuario



DESLOC™

English

01

01. Product Introduction	01
02. Product Installation Instructions.....	03
03. Function Description.....	10
04. Precautions.....	20

Français

23

01. Détails du Produit.....	23
02. Description de L'installation du Produit.....	25
03. Description de L'utilisation des Fonctions.....	32
04. Consignes à Observer.....	44

Español

45

01. Detalle.....	45
02. Instrucción de Instalación.....	47
03. Instrucción de Funciones.....	54
04. Precauciones.....	66

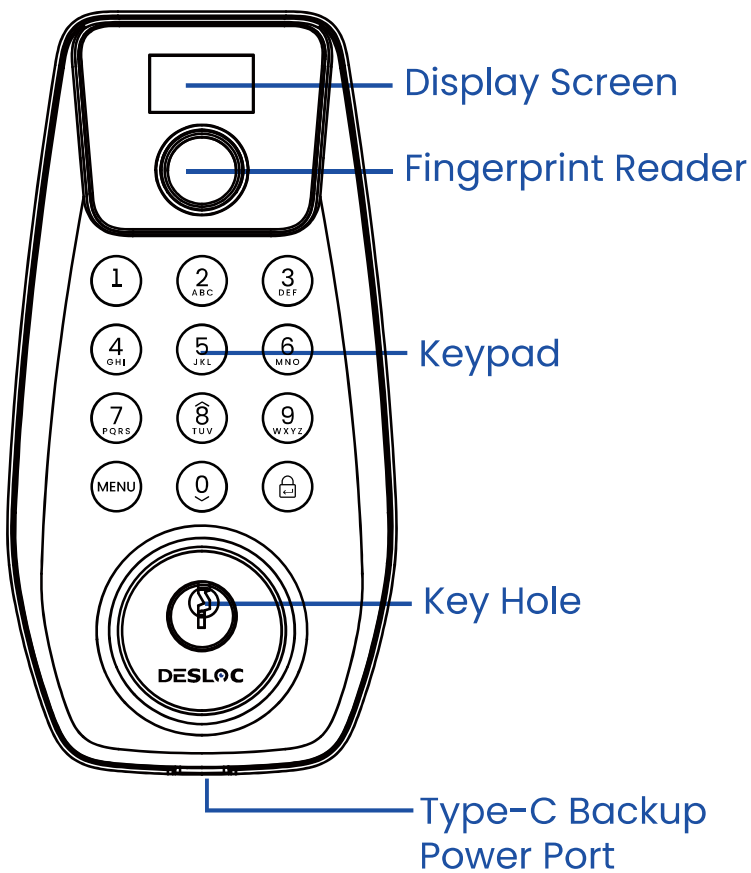
01. Product Introduction

1. Technical Parameters

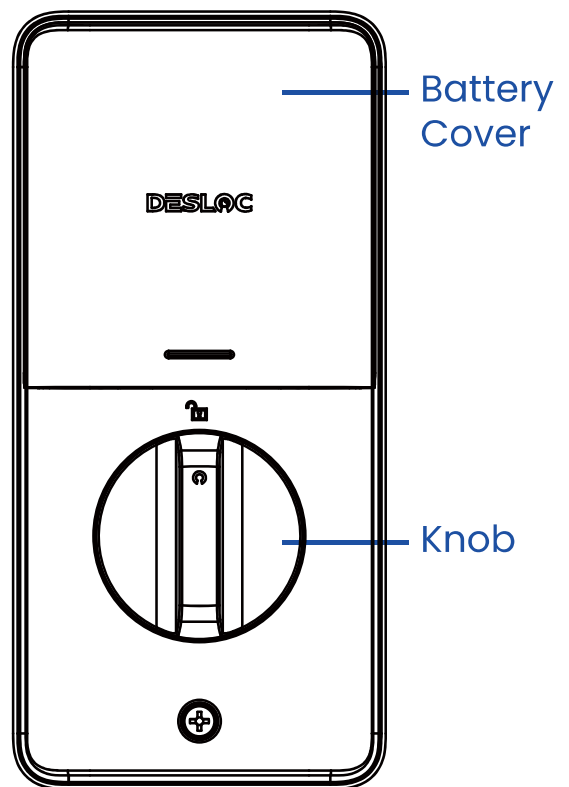
Batteries	4x AA(Sold Separately)
Working Temperature	-30°C~70°C(Not Condensation)
Door Thickness	35~50mm
Material	Aluminum Alloy
Unlock Mechanism	Fingerprint/Key/ Pin
Pin	100 Groups
Fingerprint	50 Groups
Relative Humidity	<95 %

2. Illustration of Functional Components

Exterior Lock:



Interior Lock:



02

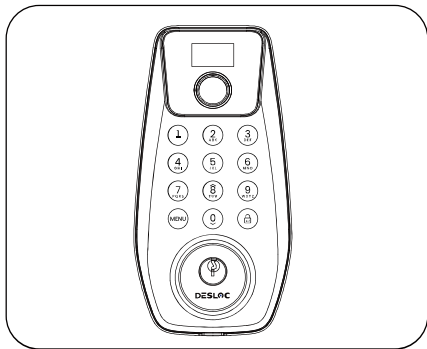
Product Installation Instruction



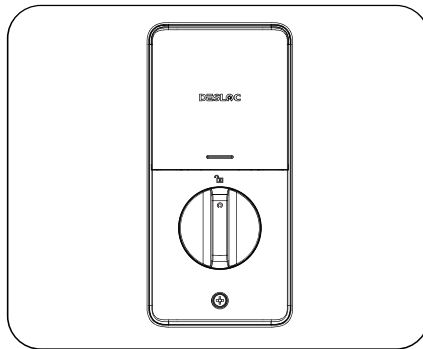
Installation Video

Scan to Watch the Video

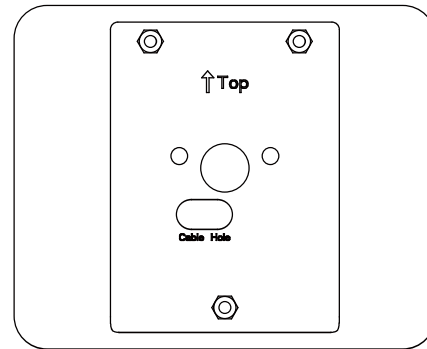
What's included for installation



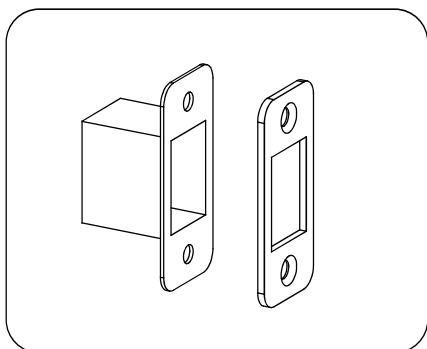
a.Exterior Lock



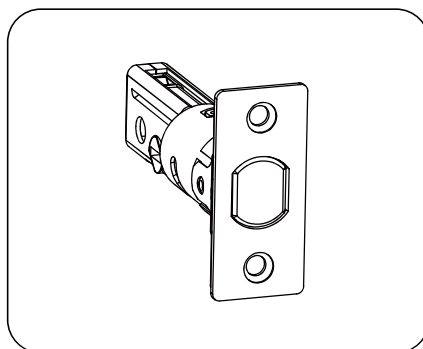
b.Interior Lock



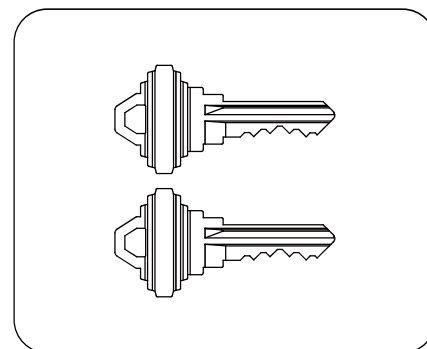
c.Mounting Plate



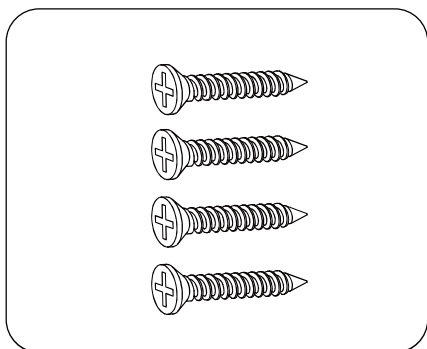
d.Strike Plate



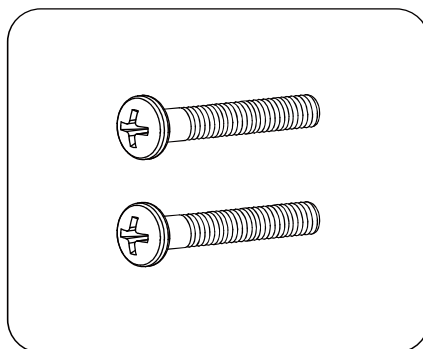
e. Deadbolt



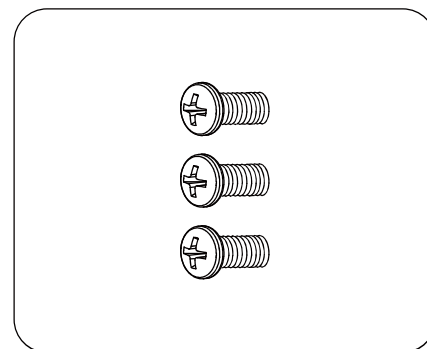
f. Mechanical Key



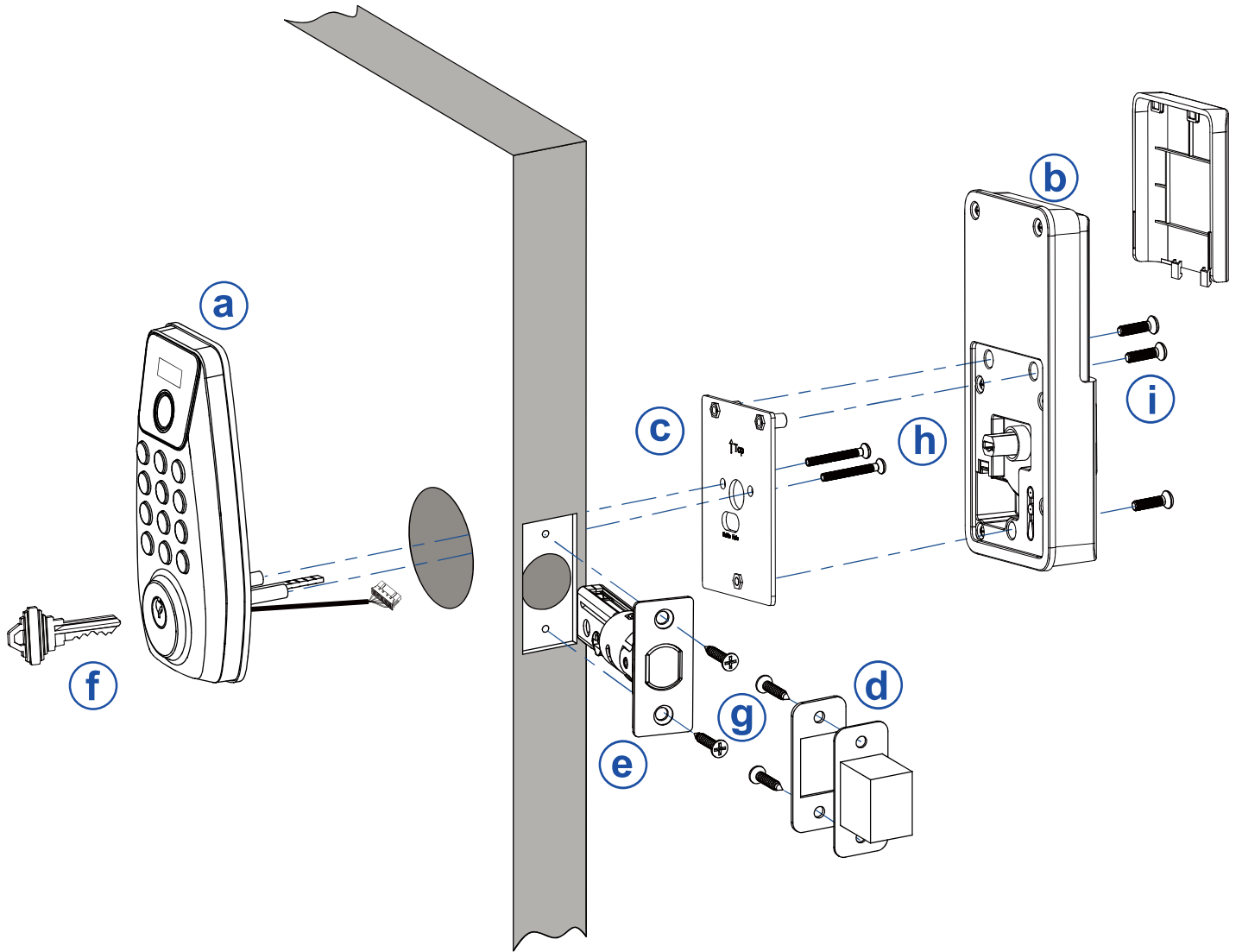
g. Deadbolt/Strike Plate Screws



h. Mounting Plate Screws



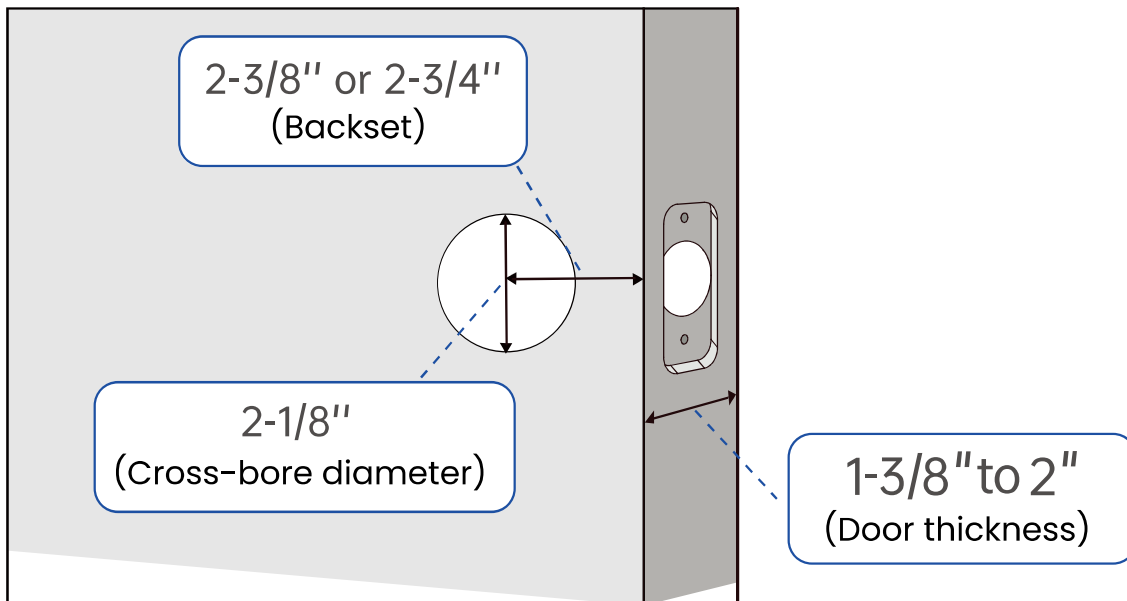
i. Interior Lock Screws



How to Install the Lock

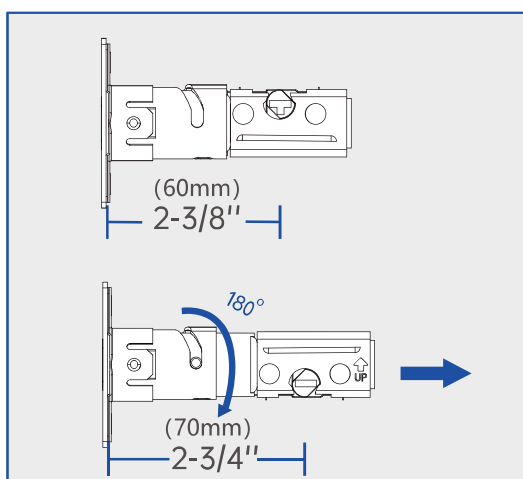
1. Measure the Door Size

Make sure the door has a thickness of 1-3/8" to 2", a hole diameter of 2-1/8", and a measured backset size of 2-3/8" or 2-3/4" with the deadbolt.



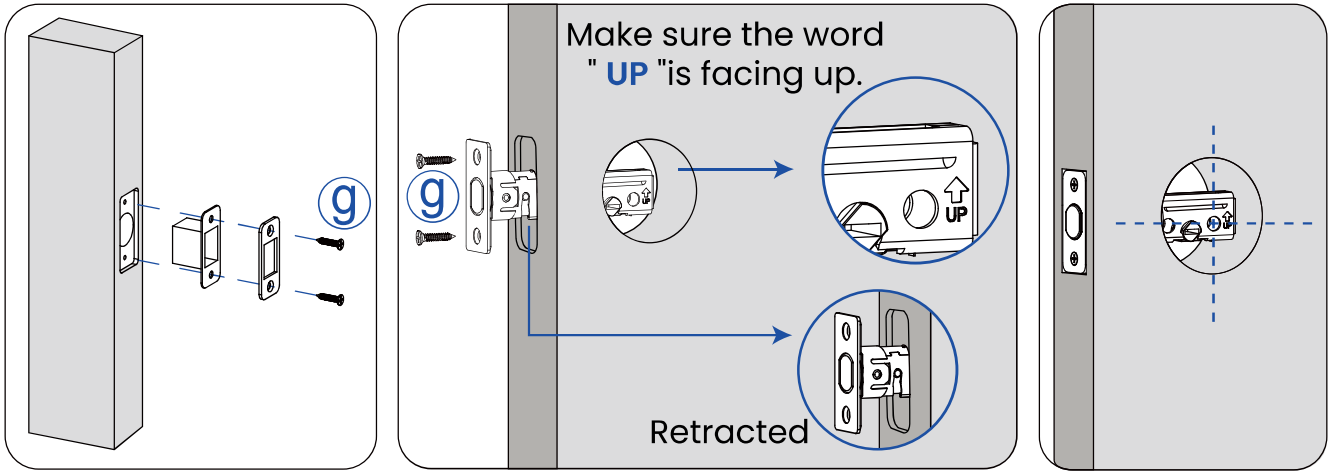
2. Adjust the Length of the Deadbolt

Check your door to see if the deadbolt requires adjustment. If the backset is 70 mm, turn the faceplate 180° to extend the length.



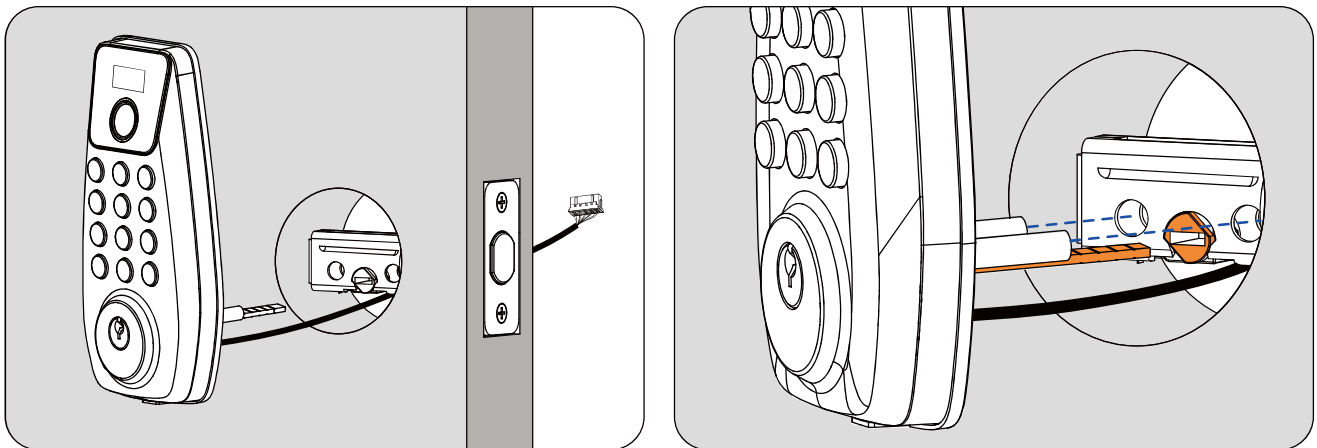
3. Install Deadbolt

Fix the deadbolt with 2 deadbolt screws **g** and **keep it retracted**.



4. Install Exterior Lock

Route the cable below the deadbolt; the paddle must be in 'horizontal' status.



NOTE:

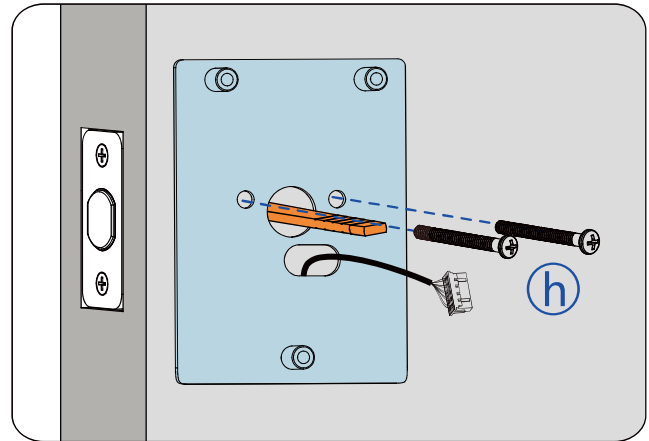
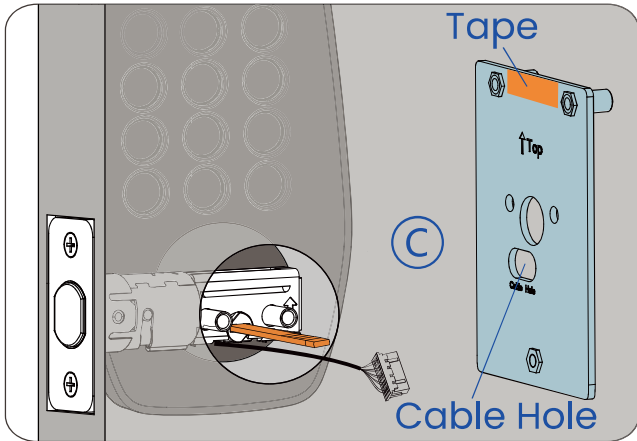
Do not insert the key during the installation.

NOTE:

The deadbolt must be in the **unlock position**, and the paddle must be in **'horizontal'** status.

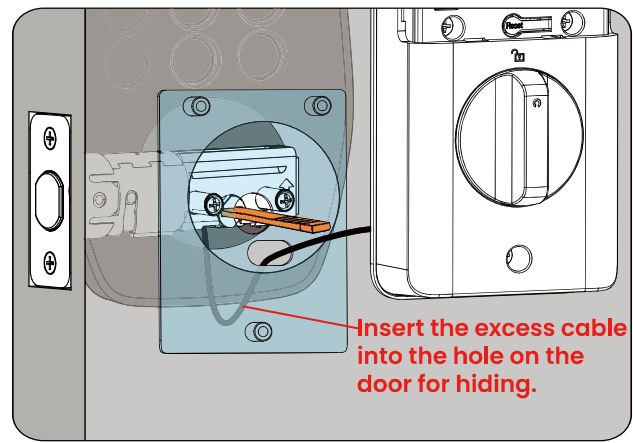
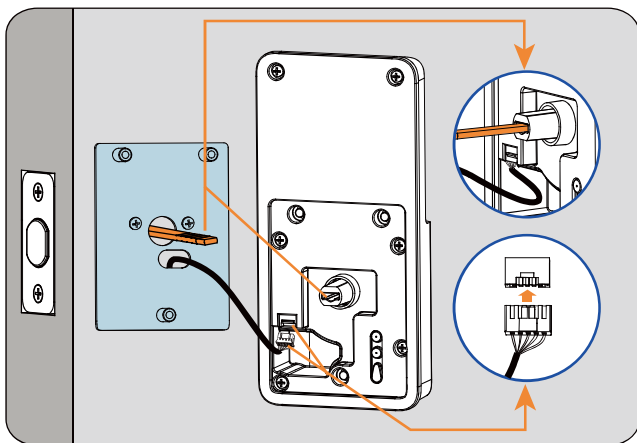
5. Fix the Mounting Plate

- Peel the tape off the mounting plate and thread the cable through the hole in the mounting plate.
- Fix the plate with 2 mounting plate screws (h).



6. Install the Interior Lock


- Connect the cable securely.
- Turn the doorknob horizontally and insert the paddle (Do not insert batteries until the lock is fully installed).

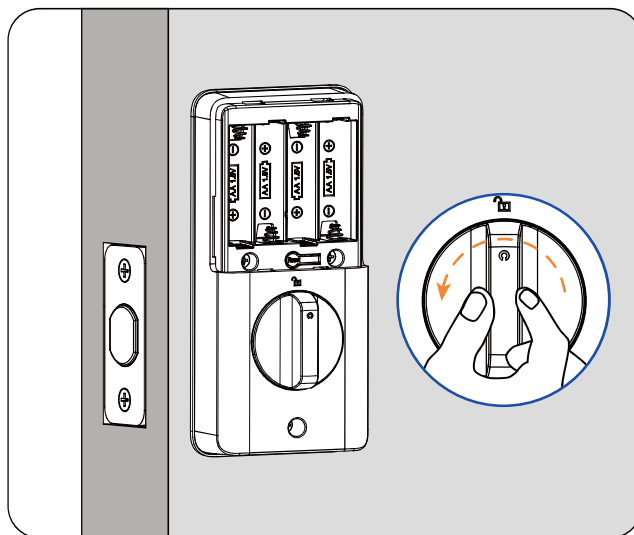
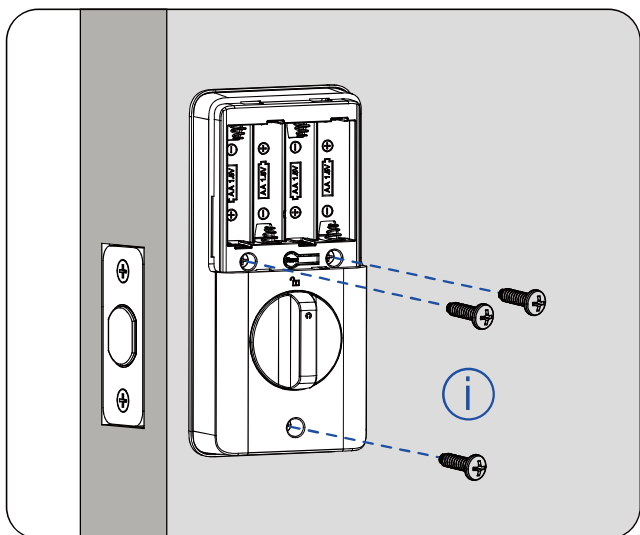


NOTE:

When pressing the indoor panel against the door, try to conceal the wires inside the door or place them in the designated wire-housing areas on the indoor panel.

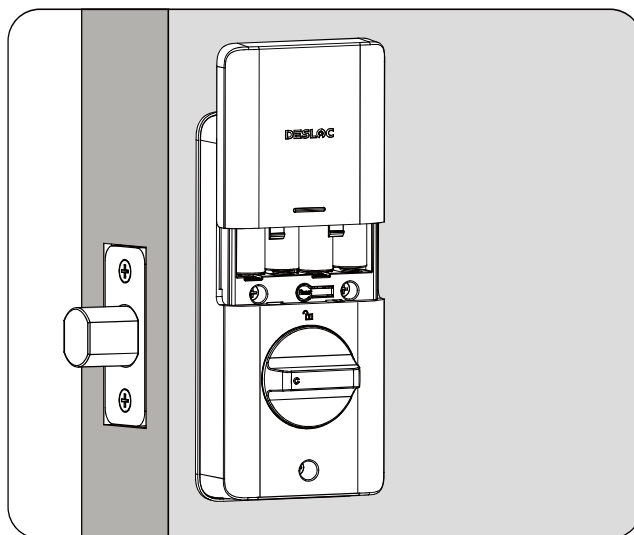
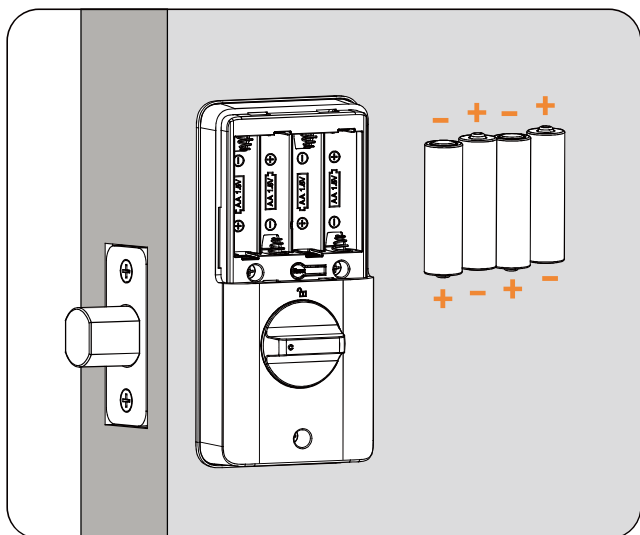
7. Fix the Interior Lock

- Open the battery cover.
- Secure the lock with 3 interior lock screws .
- Rotate the doorknob to test if the deadbolt can be smoothly extended and retracted.



8. Install Batteries

Place the batteries in position and close the battery cover .



03

Function Description

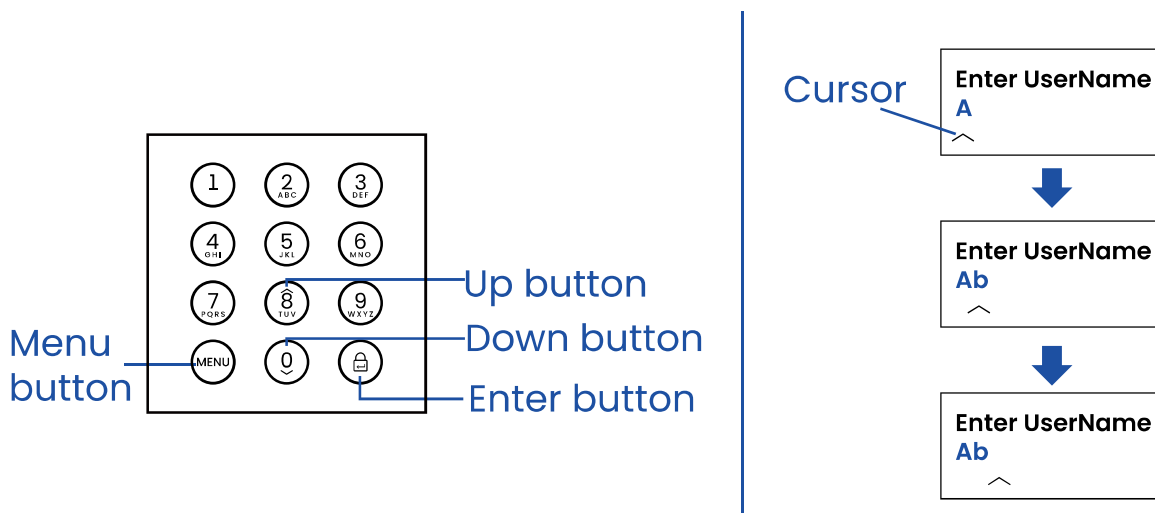
Quick Start Guide

1. Product button Description

[Number button] Number and letter switching function:
for example, press the button **[2]** once to show "2", twice to show "A", three times to show "B", and four times continuously to show "C";

[Enter button] Cursor move function:
Press the **[Enter button]** to move the cursor back, enter the subsequent text, and double-click the **[Enter button]** to confirm after the input is completed (as shown in the figure on the right);

[Menu button] Backspace function:
Press the **[Menu button]** button to backspace and delete if there is wrong unwanted text in the input process.



[Numbe button]:Used to enter PIN, numbers, and names

[Menu button]:Enter the settings interface, return, and backspace

[🔒]:Enter button, confirm the current operation , and press it to lock

[^]:Up button, to scroll the menu item up

[v]:Down button, to scroll the menu item down

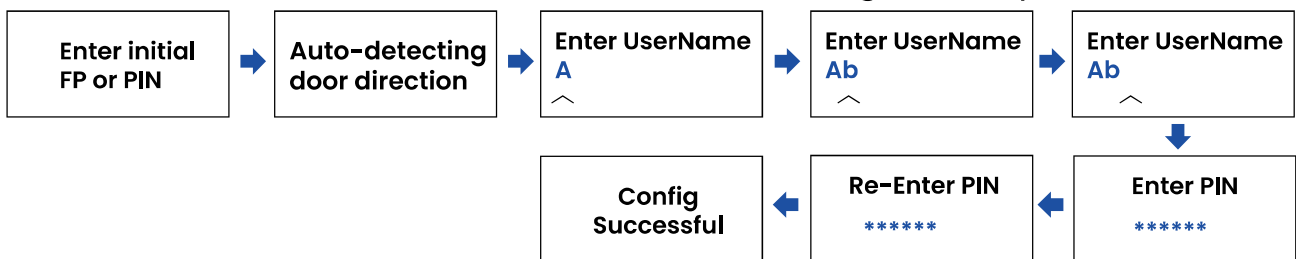
2. Change Initial PIN

Step 1: Click the **[Menu button]** > Enter the initial PIN "123456" > Click the **[Enter button]** to confirm (The lock will automatically detect the the door's opening direction. Please keep the door open and avoid any operations);

Step 2: Enter the administrator's name, for example, to enter "Ab": press the **[2]** button twice to select "A" > press the **[Enter button]** to confirm > then press the **[2]** button 3 times continuously to select "b" > double-click the **[Enter button]** to confirm;

Step 3: Enter a new PIN (6-8 digits), and press the **[Enter button]** to confirm.

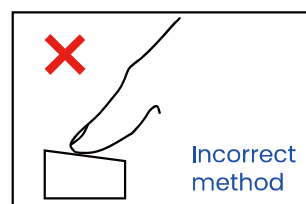
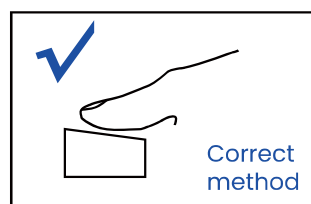
Step 4: Enter and confirm the new PIN again, and press the **[Enter button]** to confirm, so that the new PIN setting is completed.



NOTE:

The initial management PIN is 123456, and add an administrator and change the administrator PIN (new PIN (6~8 digits) can be set) before the first use.

3. Fingerprint Collection



NOTE:

1. It is recommended that the thumb is preferred as the unlocking finger;
2. For better fingerprints input, please remove debris and water on the fingerprint reader and fingers before input;
3. If failure to enter fingerprint, the screen will display the prompt "Config fail" and automatically return to the home page of the menu, and the fingerprint shall be re-entered according to the steps shown in the figure.
4. It is recommended not use the same finger as both the administrator's fingerprint and the user's fingerprint.

Add Admin

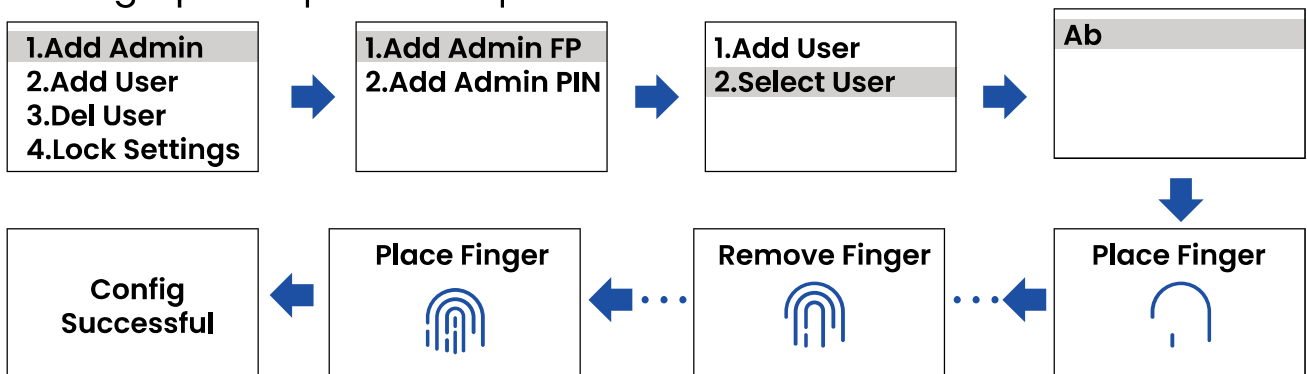
1. Add Admin FP

a. Add the fingerprint of an existing administrator

Step 1: Click the [Menu button] > select "Add Admin" > "Add Admin FP" > "Select User".

Step 2: Select an existing administrator; for example, select "Ab", and press the [Enter button] to confirm.

Step 3: Hold the fingerprint you want to enter on the "Fingerprint Reader", short press it and then release, and repeat this operation 6 times until the "Config Successful" is prompted on the screen, so that the fingerprint input is completed.

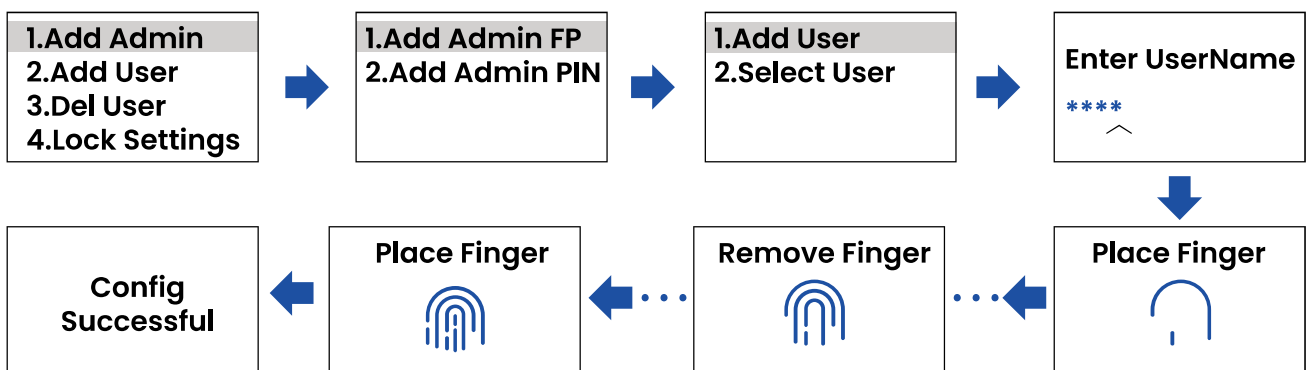


b. Add the fingerprint of a new administrator

Step 1: Click the [Menu button] > select "Add Admin" > "Add Admin FP" > "Add User".

Step 2: Enter the name of the new administrator and press the [Enter button] to confirm.

Step 3: Hold the fingerprint you want to enter on the "Fingerprint Reader", short press it and then release, and repeat this operation 6 times until the "Config Successful" is prompted on the screen, so that the fingerprint input is completed.



2. Add Admin PIN

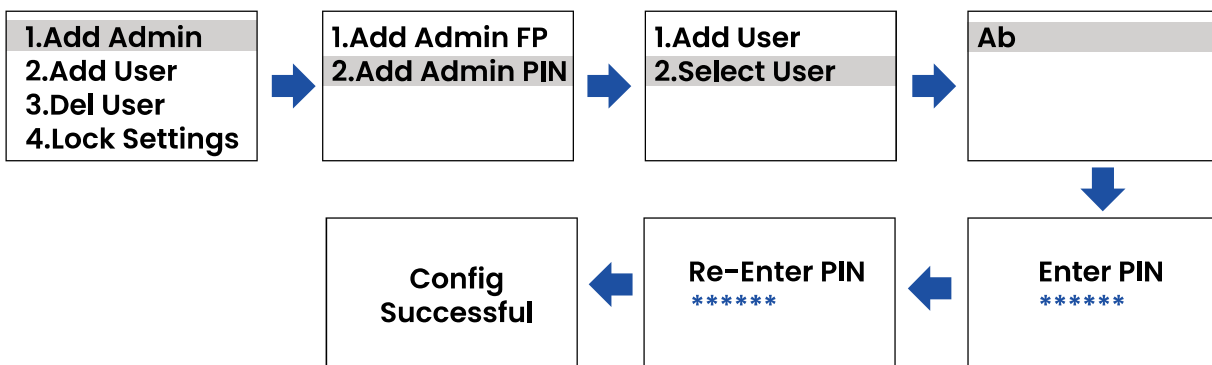
a. Add the PIN code of the existing administrator

Step 1: Click the [Menu button] > select "Add Admin">"Add Admin PIN">"Select User".

Step 2: Select an existing administrator; for example, select "Ab", and press the [Enter button] to confirm.

Step 3: Enter a new PIN (6-8 digits), and press the [Enter button] to confirm.

Step 4: Enter and confirm the new PIN again, and press the [Enter button] to confirm, so that the new PIN setting is completed.



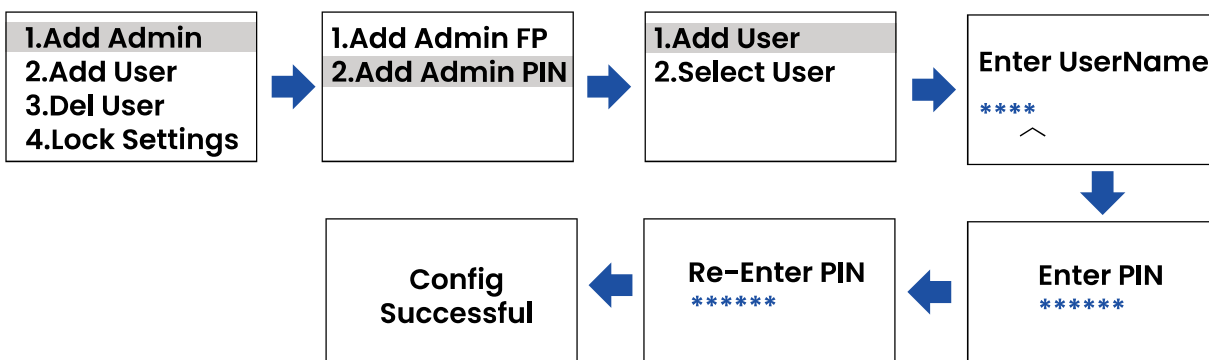
b. Add the PIN code of the new administrator

Step 1: Click the [Menu button] > select "Add Admin">"Add Admin PIN">"Select User".

Step 2: Select the name of the new administrator, and press the [Enter button] to confirm.

Step 3: Enter a new PIN (6-8 digits), and press the [Enter button] to confirm.

Step 4: Enter and confirm the new PIN again, and press the [Enter button] to confirm, so that the new PIN setting is completed.



Add User

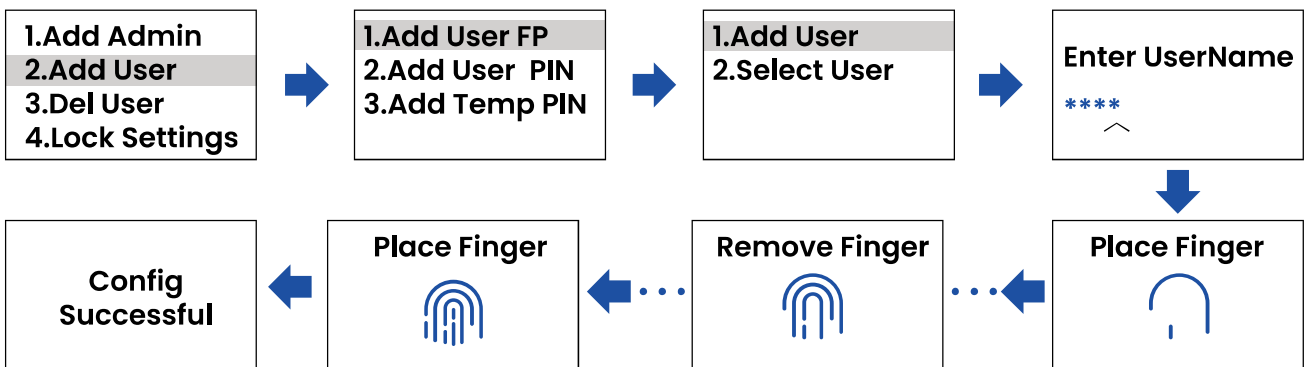
1. Add User FP

a. Add the fingerprint of the new user

Step 1: Click the [Menu button] > select "Add User" > "Add User FP" > "Add User".

Step 2: Select the name of the new user, and press the [Enter button] to confirm.

Step 3: Hold the fingerprint you want to enter on the "Fingerprint Reader", short press it and then release, and repeat this operation 6 times until the "Config Successful" is prompted on the screen, so that the fingerprint input is completed.

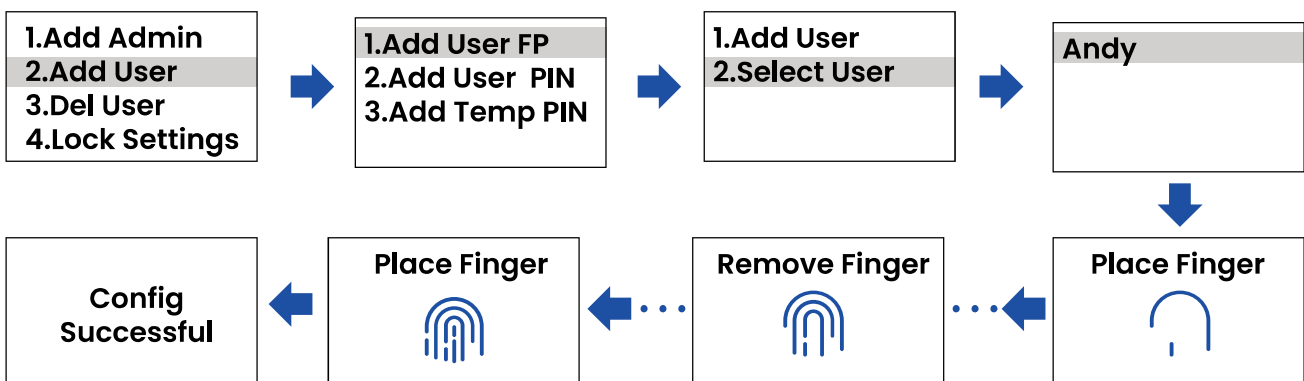


b. Add the fingerprint of the existing user

Step 1: Click the [Menu button] > select "Add User" > "Add User FP" > "Add User".

Step 2: Select the name of the existing user, and press the [Enter button] to confirm.

Step 3: Hold the fingerprint you want to enter on the "Fingerprint Reader", short press it and then release, and repeat this operation 6 times until the "Config Successful" is prompted on the screen, so that the fingerprint input is completed.



2. Add User PIN

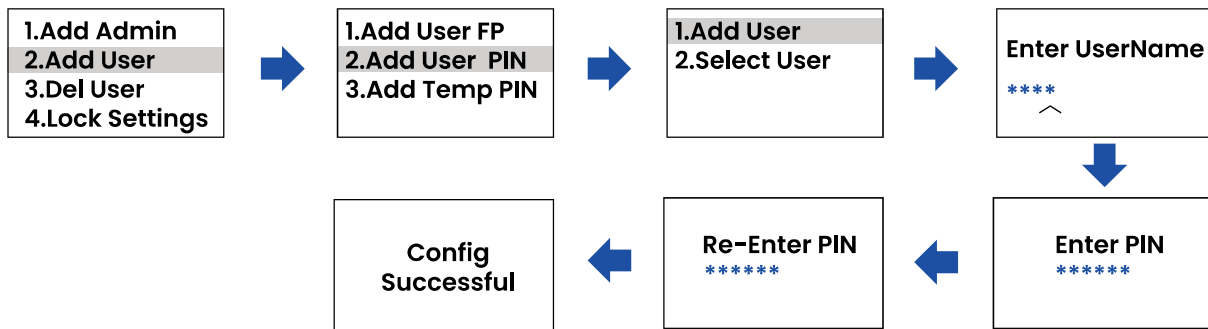
a. Add the PIN code of a new user name

Step 1: Click the [Menu button] > select "Add User">"Add User PIN">"Add User";

Step 2: Enter the name of the new user, and press the [Enter button] to confirm;

Step 3: Enter a new PIN (6-8 digits), and press the [Enter button] to confirm;

Step 4: Enter and confirm the new PIN again, and press the [Enter button] to confirm, so that the new PIN setting is completed.



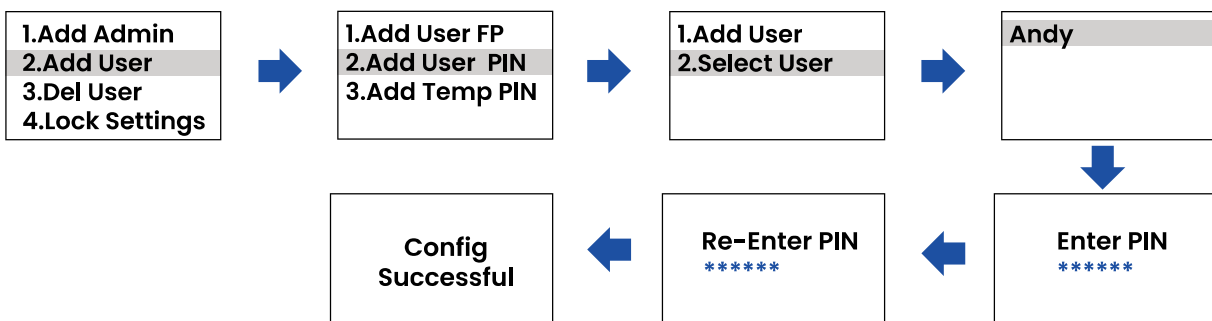
b. Add the PIN code of the existing user

Step 1: Click the [Menu button] > select "Add User">"Add User PIN">"Add User".

Step 2: Select the existing user, such as "Andy", and press the [Enter button] to confirm.

Step 3: Enter a new PIN (6-8 digits), and press the [Enter button] to confirm.

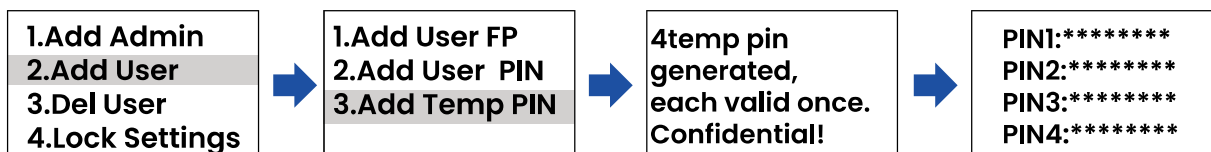
Step 4: Enter and confirm the new PIN again, and press the [Enter button] to confirm, so that the new PIN setting is completed.



3. Add Temp PIN

Step 1: Click the **[Menu button]** > select "Add User" > "Add Temp PIN";

Step 2: Press the **[Enter button]** to confirm and get 4 sets of temporary PIN (they can only be used once, and will be invalid after use).



NOTE:

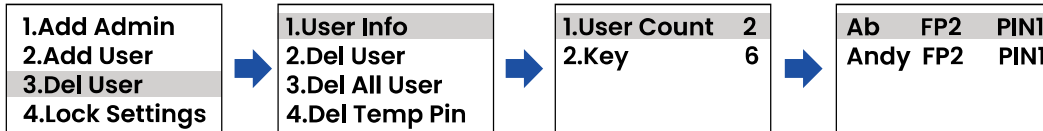
The temporary PIN screen works only for 30s, and please take a photo with your mobile phone for recording; as the screen flashes quickly, a few more photos taken are recommended.

Del User

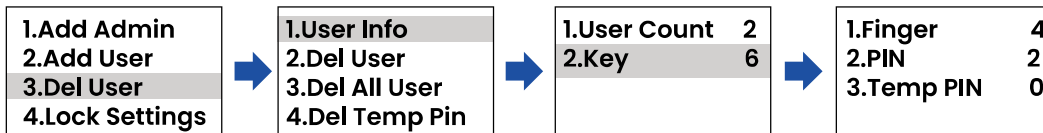
1. User Info

Used to query the number of users and of unlock modes

a. User Count: Click the [Menu button] > select "Del User" > "User Info" > "User Count" to view the number of the users entered.



b. Key: Click the [Menu button] > select "Del User" > "User Info" > "Key" to view the number of unlockable fingerprints, regular PIN, and temporary PIN.



2. Del User

To delete a single user, administrators and ordinary users, but unable to delete primary administrator.

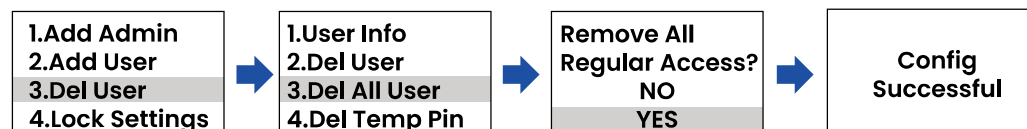
Click the [Menu button] > select "Del User" > "Del User" > select the user name to be deleted such as "Andy" > click the [Enter button] to delete all the information of the user.



3. Del All User

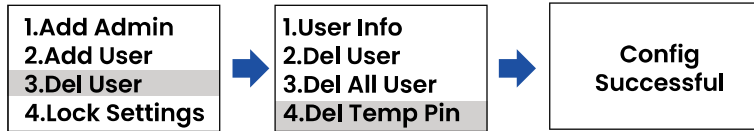
Delete all regular users

Click the [Menu button] > select "Del User" > "Del All User" > "YES" > click the [Enter button] to delete all users' information.



4. Del Temp Pin

Click the **[Menu button]** > select "Del User" > "Del Temp PIN" > click the **[Enter button]** to delete the temporary PIN.



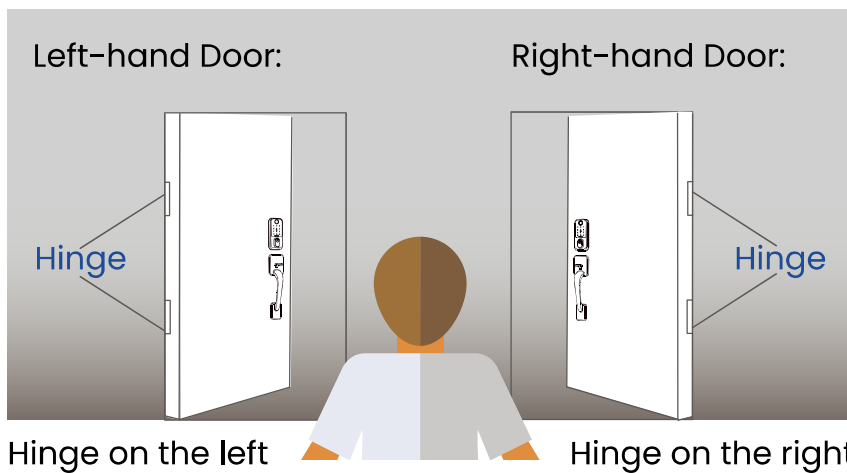
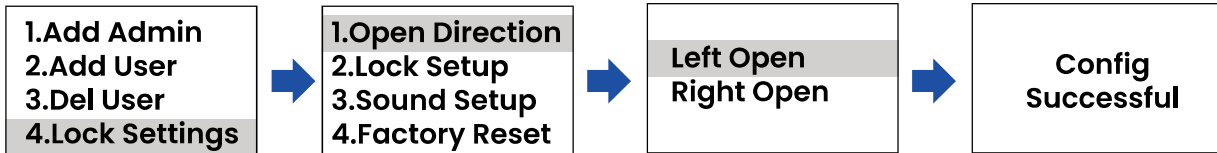
NOTE:

If the PIN has been issued, but it is not used, and you do not want to use it for others, please delete all (4 sets) of temporary PIN or regenerate 4 sets of temporary PIN.

Lock Settings

1. Open Direction

Click the **[Menu button]** > select "Lock Settings" > "Open Direction" > select "Left Open" or "Right Open", and click the **[Enter button]** and select the required door opening direction.

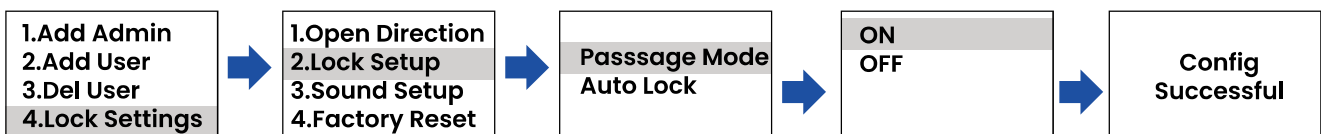


2. Lock Setup

a. Passage Mode

Step 1: Click the **[Menu button]** > select "Lock Settings" > "Lock Setup" > "Passage Mode";

Step 2: Select ON or OFF as required, and click the **[Enter button]** to confirm.



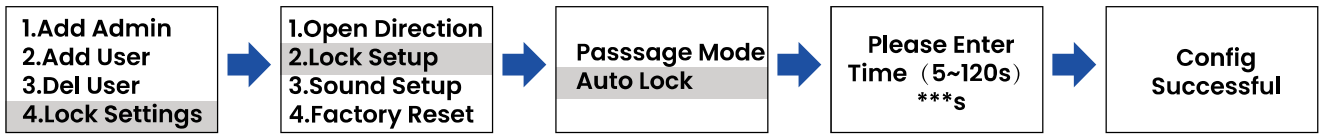
NOTE:

- 1. Function Definition:** With this function enabled, the door lock will be kept in a non-auto-locking state.
- 2. Quick enable mode:** Resident users can enter the "5" through the keyboard to enable the "Passage Mode" within 2 seconds after unlocking the door lock with their fingerprint or Pin. After this Mode is enabled and the door lock is in the Sleep state, the screen will light and display the "Passage Mode".
- 3. Exit method:** Users can enter the **[Menu button]** and set the "Passage Mode" to "OFF" or enter "5" through the keyboard within 2 seconds after unlocking the door lock with their fingerprint or Pin to exit this mode.

b. Auto Lock

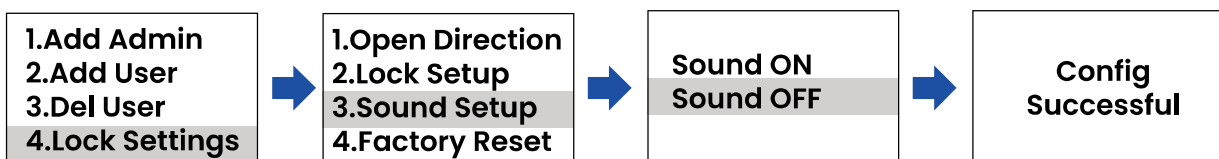
Step 1: Click the [Menu button] > select "Lock Settings"> "Lock Setup"> "Auto Lock";

Step 2: Click the [Enter button] to select, enter the period during which the lock is automatically closed (the period time can be set for 5~120s), and click the [Enter button] to confirm.



3. Sound Setup

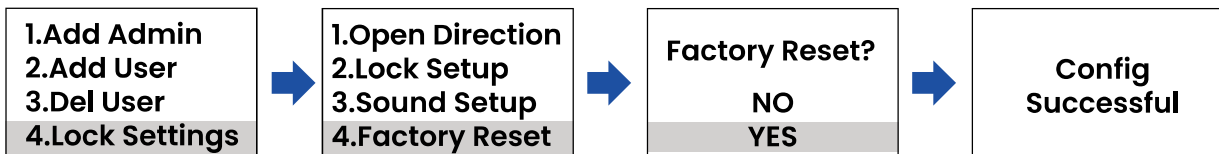
Click the [Menu button] > select "Lock Settings"> "Sound Setup"> "Sound OFF", and click the [Enter button] to select the Sound OFF.



4. Factory Reset

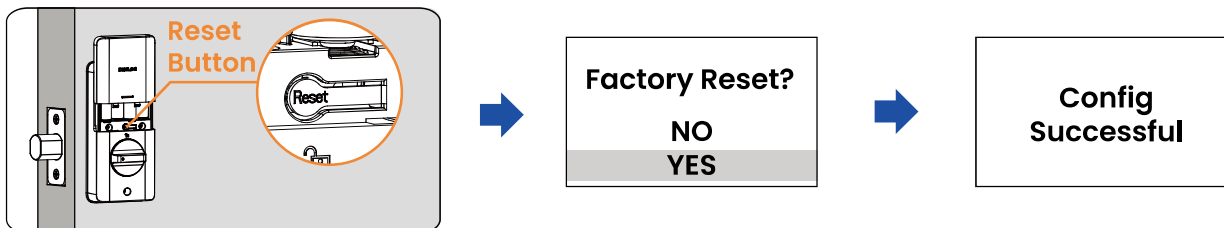
Method 1:

Click the [Menu button] > select "Lock Settings"> "Factory Reset"> "YES", and click the [Enter button] to confirm.



Method 2:

Lock the battery cover after sliding up, press and hold the Reset button > select "YES" to the front lock > click the [Enter button] to confirm.



NOTE:

1. After reset, the lock will be restored to its factory default settings, reverting the Master PIN code to 123456 and erasing all User PIN codes and User fingerprints;
2. After the factory settings are restored, please change the initial administrator PIN immediately, otherwise the motor not work;
3. After the factory settings are restored, when the battery is reinstalled or the initial PIN is changed, the lock will automatically adapt to the door opening direction.

04. Precautions




1. Product Installation Instructions

Event	Description
Lock installation state	The deadbolt must be in the unlock position, and the paddle must be in 'horizontal' status.
Door lock direction selection	After installation and power on, pressing the menu key, and entering the initial PIN, the lock will automatically adapt the door opening direction.

2. Function Description

Event	Description
Emergency charging	When the product does not work due to low battery, the external mobile power supply can be connected for emergency use.
Scramble PIN	Add any digit arbitrarily before and after the real PIN, with 16-digit scramble PIN function.
Number of users	Up to 90 regular users can be set, and up to 10 administrators can be set.
Number of buttons	A maximum of 50 fingerprints can be entered (up to 10 fingerprints can be entered for a single user), and a maximum of 100 sets of PIN can be entered.
Duplicate PIN	The including and included relations of the PIN belong to PIN exists. For example, if the existing PIN is "147258", and the new PIN is a duplicate PIN if it is set to "14725836"; or the existing PIN is "14725836", and the new PIN is a duplicate PIN if it is set to "147258".

3. Warning icon

Warning icon	State description
<p>Failed Check deadbolt</p>	Indicate that the lock is not properly closed or opened. Please check the lock status or battery level.
 <p>Low Battery Replace</p>	Level 1 low battery alarm, please replace the battery immediately.
 <p>Low Battery Inoperable</p>	Level 2 low battery alarm; be sure to replace batteries. (Tips: When the power runs out, the lock can be open with a mechanical lock or by turning on the emergency power.)
 <p>Passage Mode</p>	Passage mode is the ON mode.

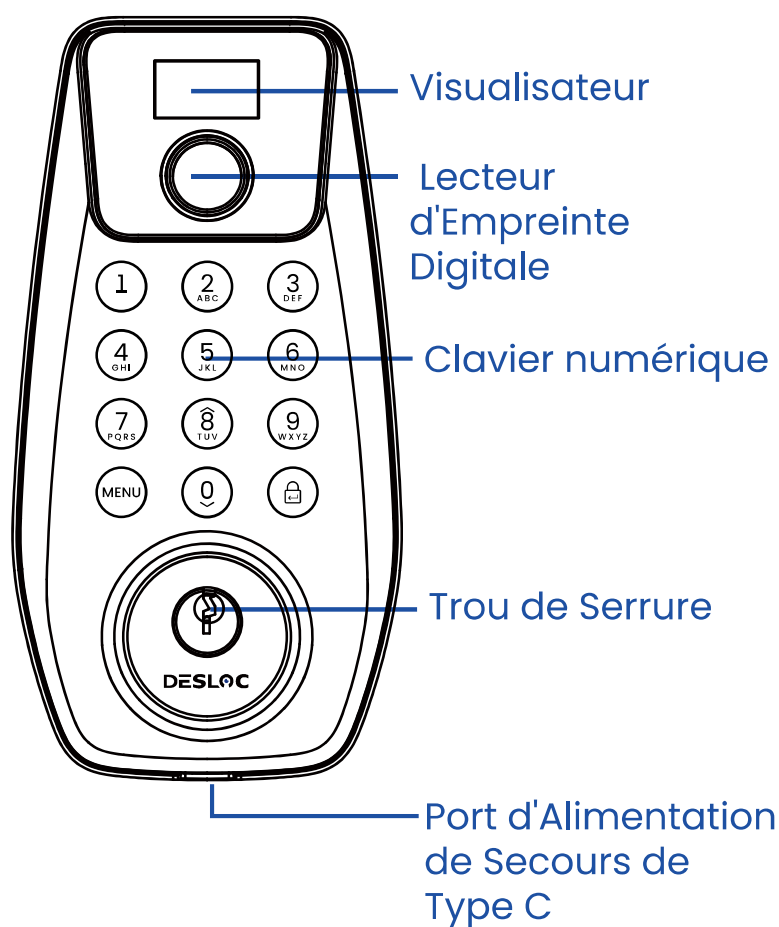
01. Détails du produit

1. Paramètres techniques du produit

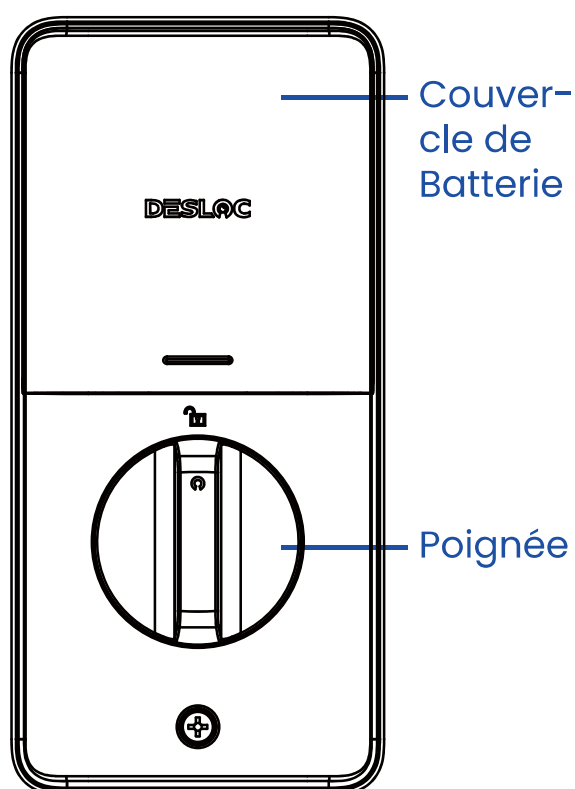
Batteries	4 *AA (l'utilisateur achète séparément)
Température de fonctionnement	-30°C~70°C(Non Condensation)
Épaisseur de porte	35~50mm
Matériel	Alliage d'aluminium
Mécanisme de déverrouillage	Impreintes digitales/Clé/MDP
MDP	100 Groups
Impreintes digitales	50 Groups
Humidité relative	<95 %

2. Schéma des composants fonctionnels

Serrure extérieure:



Serrure intérieure:



02

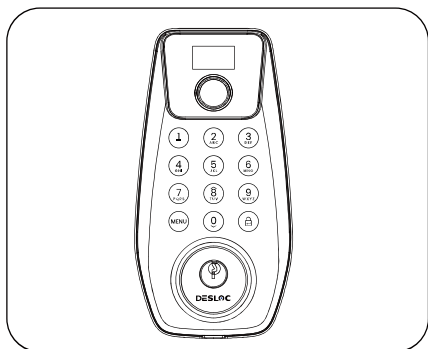
Description de l'installation du produit



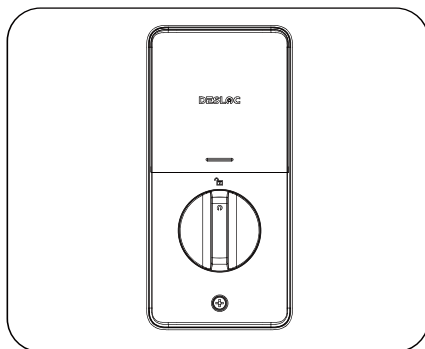
Vidéo d'installation

Numériser pour regarder le vidéo

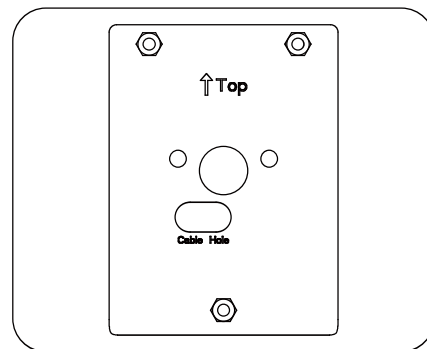
Contenus de l'installation



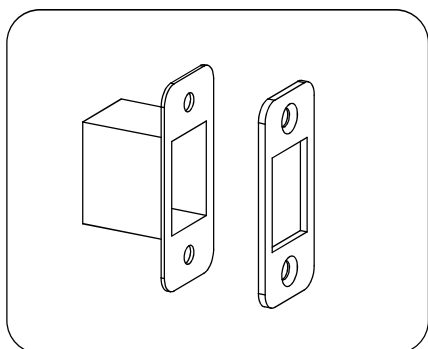
a.Serrure Extérieure



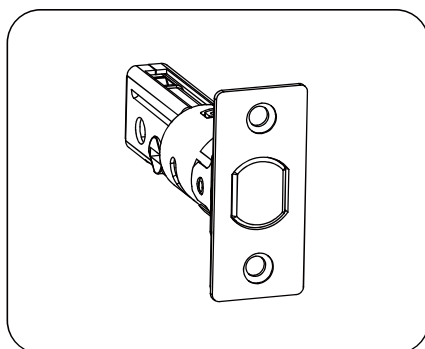
b.Serrure Intérieure



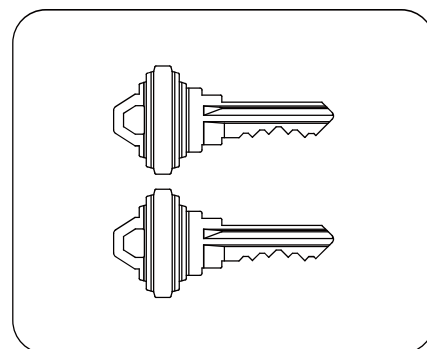
c. Plaque de Montage



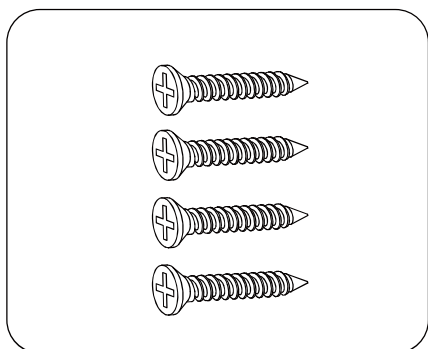
d.Plaque de Gâche



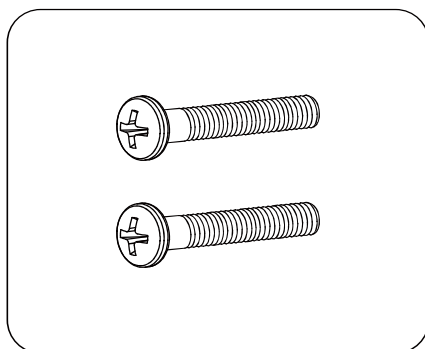
e. êne dormant



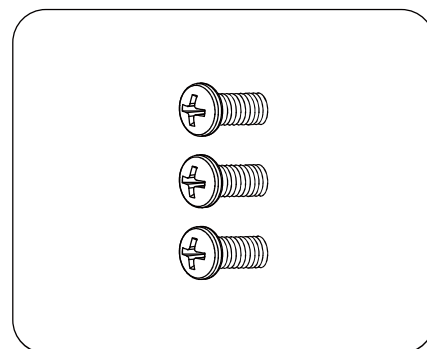
f. Clé Mécanique



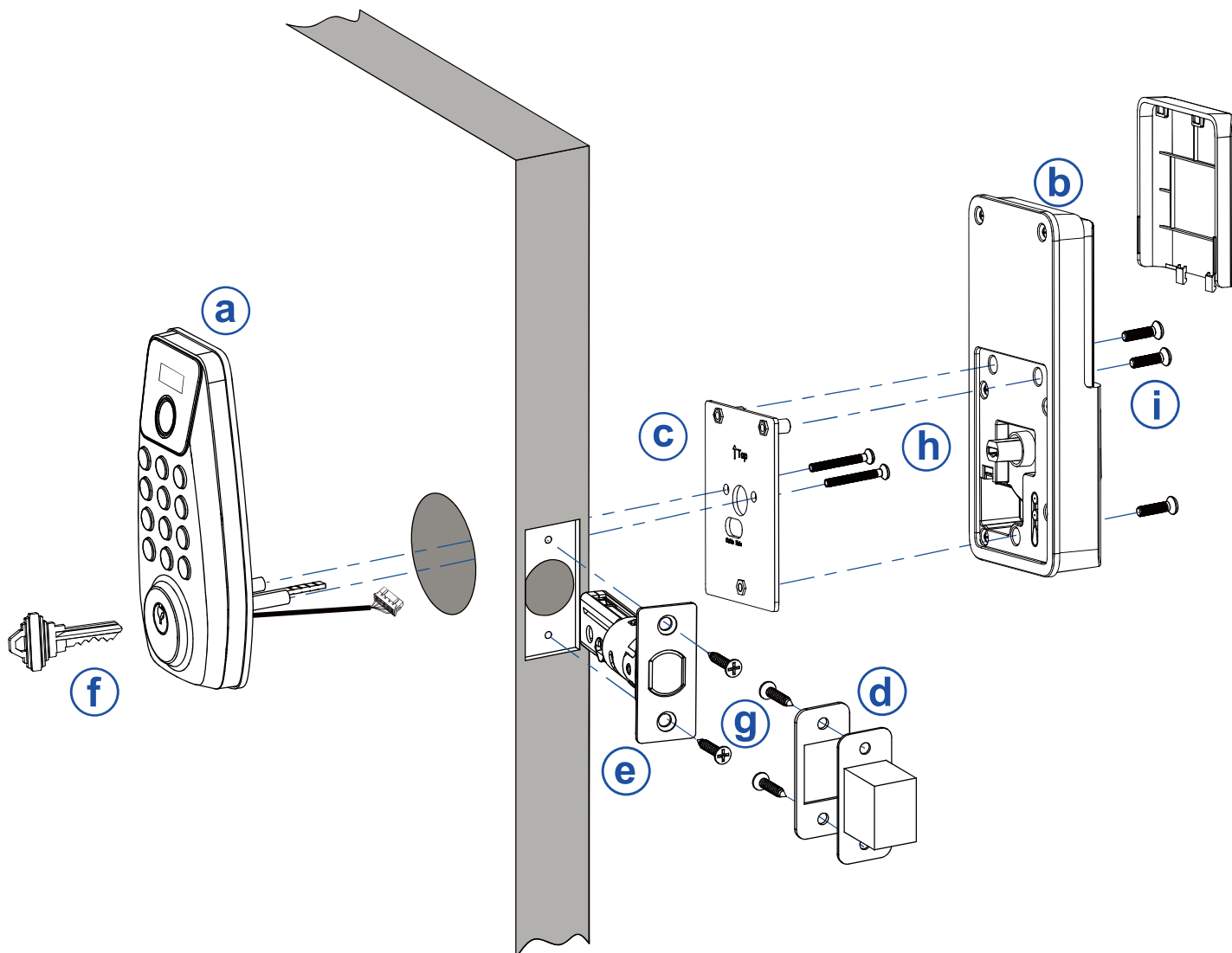
g. Vis de Pêne Dormant
/Plaques de Gâche



h. Vis de la plaque
de montage



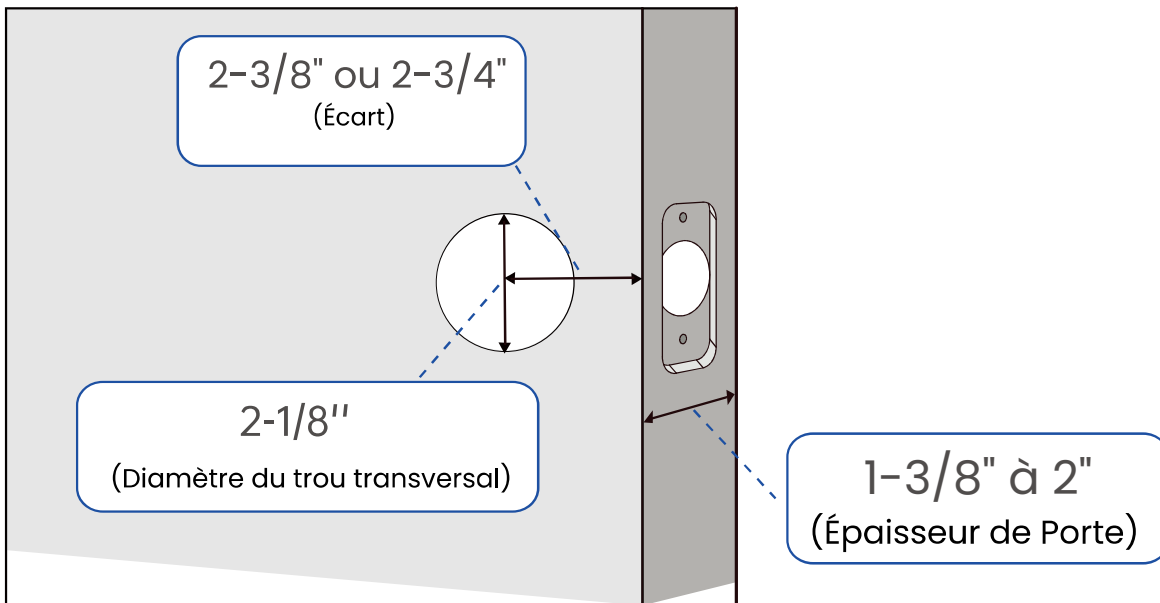
i. Vis de serrure
intérieure



Comment installer la serrure

1. Mesurer la Taille de la Porte

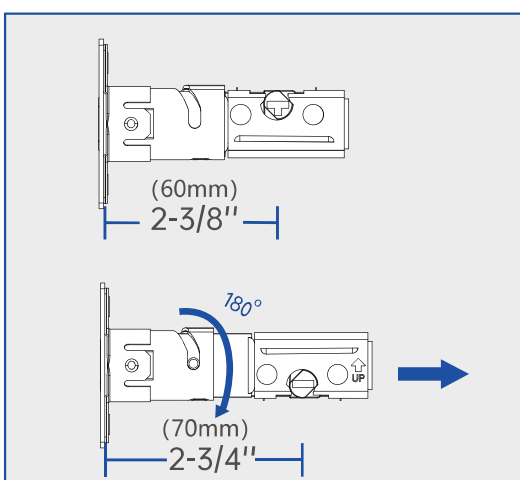
Assurez-vous que la porte a une épaisseur de 1-3/8" à 2", un trou de diamètre de 2-1/8", et une taille d'écart mesurée de 2-3/8" ou 2-3/4" avec le pêne dormant.



2. Ajuster la Longueur du Pêne Dormant

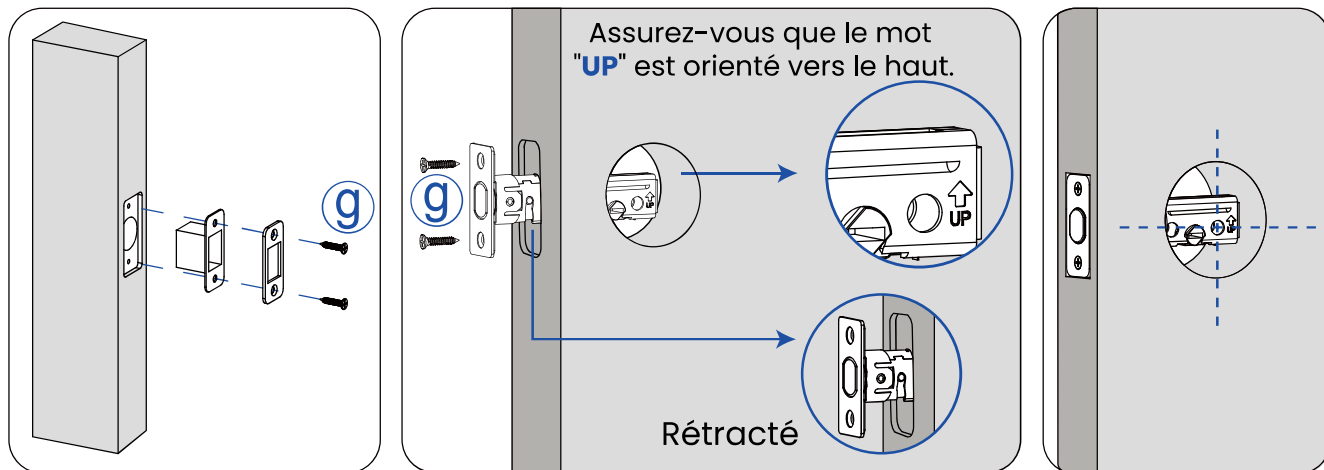
Vérifier votre porte afin de vérifier si le pêne dormant doit être ajusté.

Si l'écart est de 70 mm, tourner la plaque frontale de 180° pour allonger la longueur.



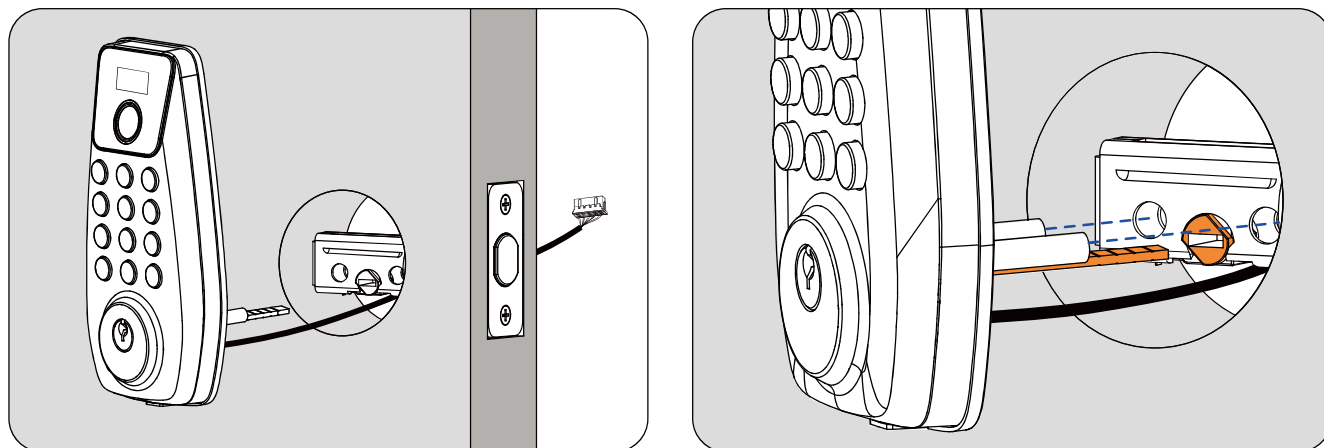
3. Installer le Pêne Dormant

Fixer le pêne dormant avec 2 vis de pêne dormant **g** et le maintenir rétracté.



4. Installer la Serrure Extérieure

Fixer l'itinéraire du câble sous le pêne dormant; et la palette doit être en état «horizontal».



NOTE:

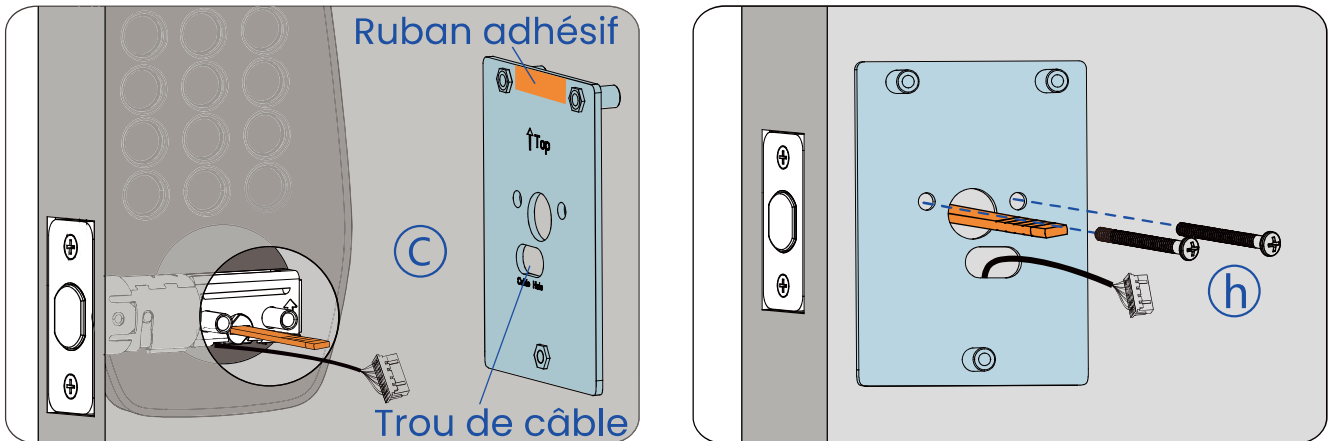
Ne pas insérer la clé pendant l'installation.

NOTE:

Le pêne dormant doit être mis à la position de déverrouillage, et la palette doit être en état «horizontal».

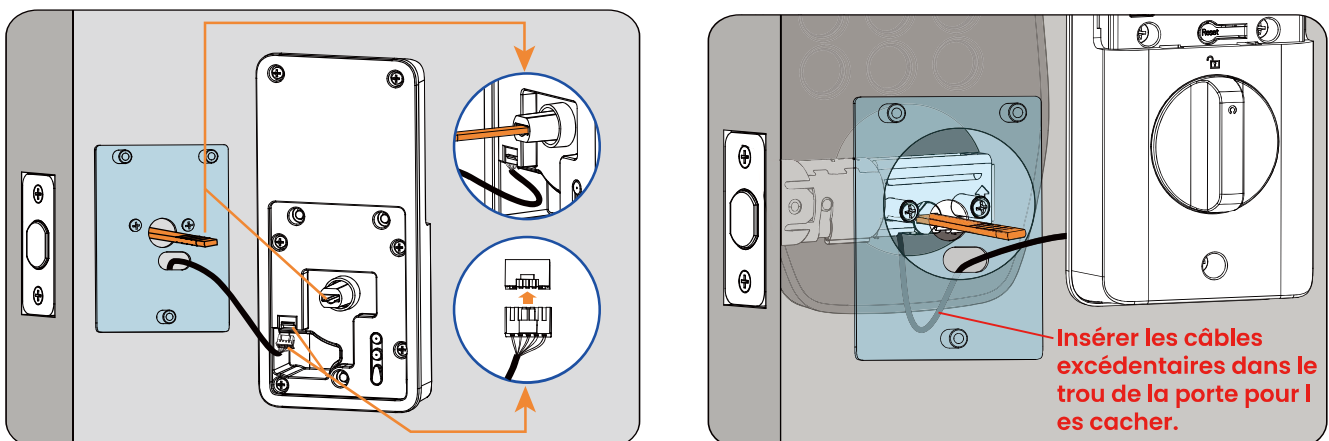
5. Fixer la Plaque de Montage

- Enlever le ruban adhésif de la plaque de montage et faire passer le câble dans le trou de la plaque de montage; assurez-vous que le mot « Trou de Câble » soit orienté vers l'extérieur.
- Fixer la plaque avec 2 vis de la (h) plaque de montage.



6. Installer la Serrure Intérieure


- Connecter le câble en sécurité.
- Tourner horizontalement la poignée de porte et insérer la palette (Ne pas insérer les batteries jusqu'à ce que l'installation de la serrure soit complètement achevée).

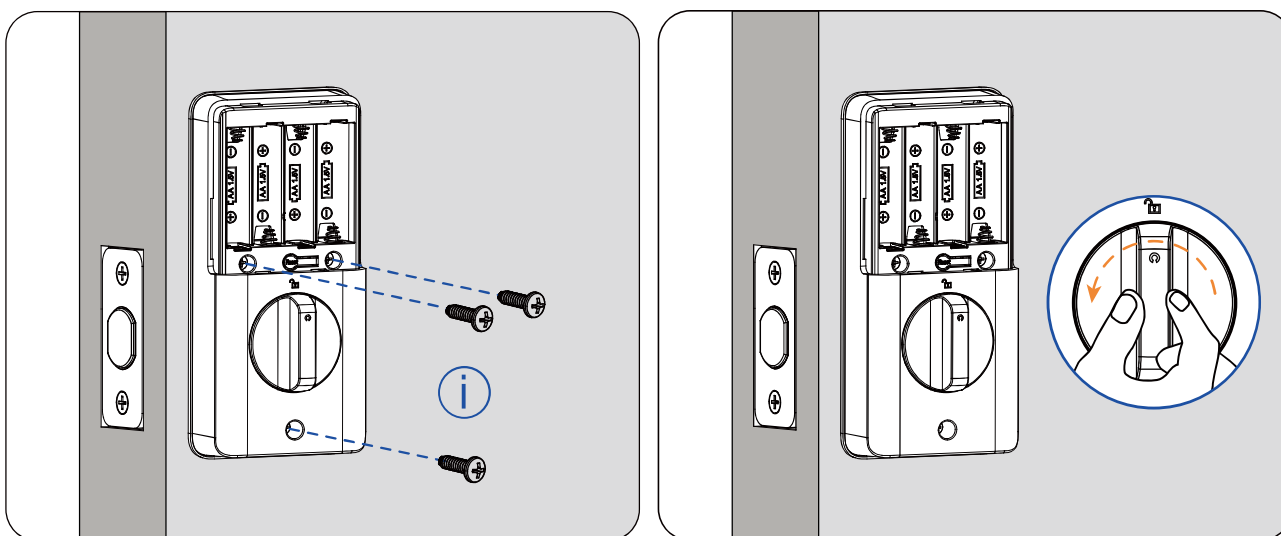


NOTE:

Lorsque vous appuyez le panneau intérieur contre la porte, essayez de cacher les fils à l'intérieur de la porte ou les placez dans les zones de passage des fils désignées sur le panneau intérieur.

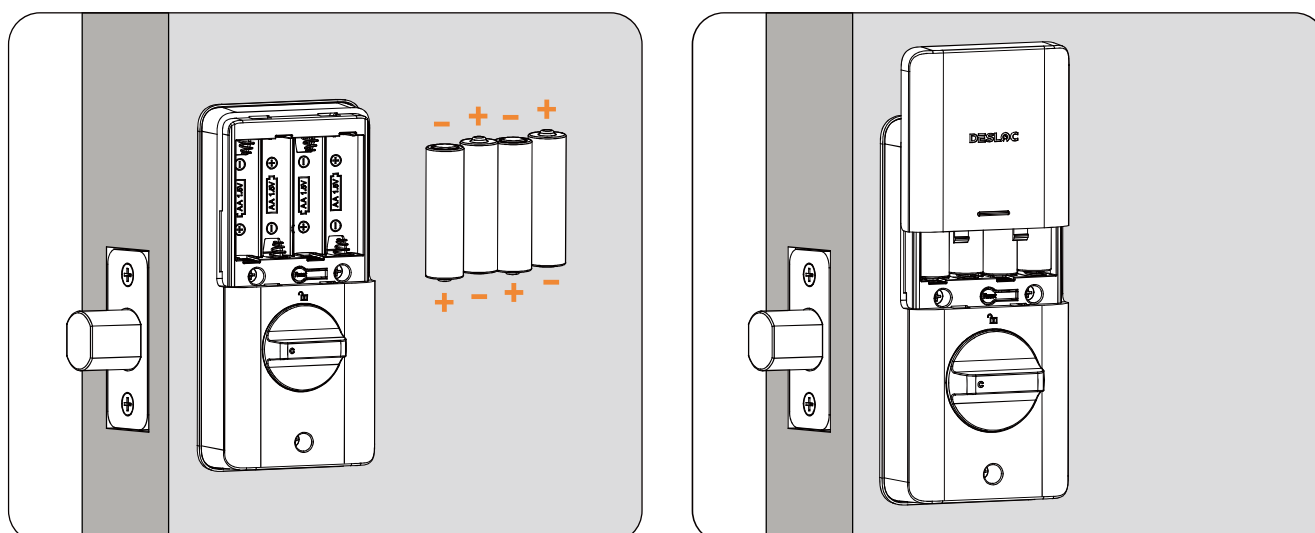
7. Fixer la Serrure Intérieure

- Ouvrir le couvercle de batterie.
- Fixer bien la serrure à l'aide de 3 vis de la serrure intérieure .
- Tourner la poignée de porte pour tester si le pêne dormant peut être étendu et rétracté sans difficultés.



8. Installer les batteries

Mettre les batteries en place et fermer le couvercle de batterie.



03

Description de l'utilisation des fonctions

Introduction Rapide

1. Description des touches du produit

[Touches numériques] Fonction de commutation entre les chiffres et les lettres :

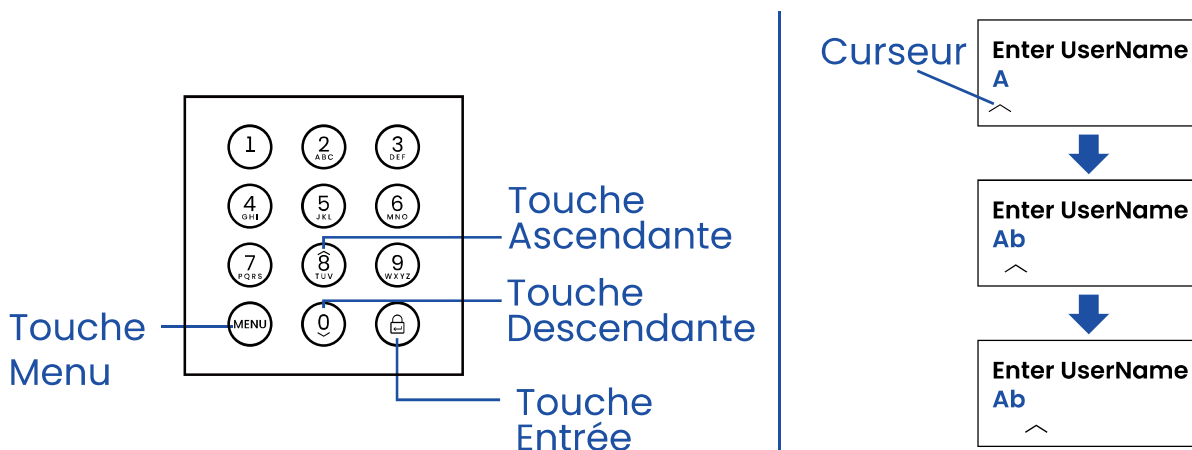
par exemple, pour la touche [2], si vous appuyez une fois sur cette touche, vous pouvez entrer un « 2 », si vous appuyez continuellement deux fois, vous pouvez entrer « A », et si vous appuyez continuellement trois fois, vous pouvez entrer « B », et et si vous appuyez continuellement quatre fois, vous pouvez entrer « C » ;

[Touche Entrée] Fonction de déplacement du curseur :

Vous pouvez appuyer sur la [Touche Entrée] pour déplacer le curseur vers l'arrière et entrer le texte suivant, lorsque l'entrée est terminée, double-cliquez sur la [Touche Entrée] pour confirmer. (Schéma en bas à droite) ;

[Touche Menu] Fonction de backspace :

si vous entrez des mauvais textes que vous ne souhaitez pas lors de l'entrée, vous pouvez appuyer sur [MENU] pour réaliser un backspace pour les supprimer.



[Touches numériques] : sont utilisées pour entrer des NIP, des chiffres et des noms et prénoms

[Touche Menu] : Entrer dans l'interface de configuration, retour, backspace

[] : Touche Entrée, Confirmer l'opération en cours, appuyer pour verrouiller

[] : Touche Ascendante, fait défiler les éléments du menu vers le haut

[] : Touche Descendante, fait défiler les éléments du menu vers le bas

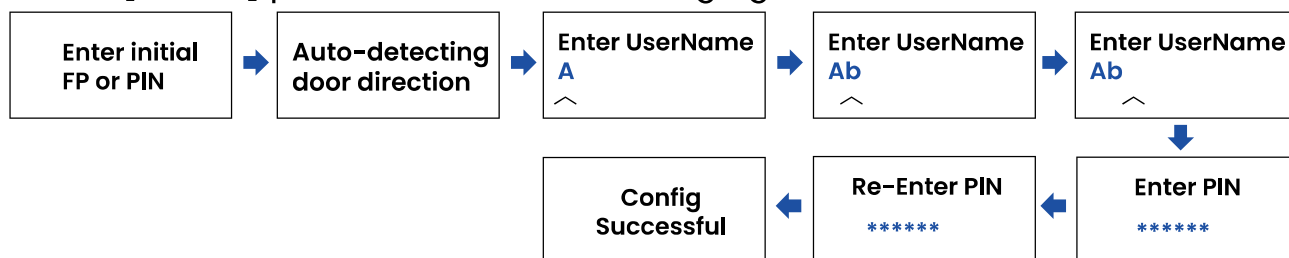
2. Modifier le NIP initial

Étape I : Cliquer sur la touche **[Menu]** > Entrer le NIP initial « 123456 » > Cliquer sur la touche **[Entrée]** pour confirmer (La serrure détecte automatiquement la direction d'ouverture de la porte. Veuillez laisser la porte ouverte et éviter toutes les opérations);

Étape II : Entrer le nom et prénom de l'administrateur, par exemple « Ab » : Appuyer continuellement 2 fois sur la touche **[2]** pour sélectionner « A » > Appuyer sur la touche **[Entrée]** pour confirmer > Appuyer continuellement 3 fois sur la touche **[2]** pour sélectionner « b » > Double-cliquer sur la touche **[Entrer]** pour confirmer ;

Étape III : Entrer un nouveau NIP (6-8 chiffres), puis appuyer sur la touche **[Entrée]** pour confirmer ;

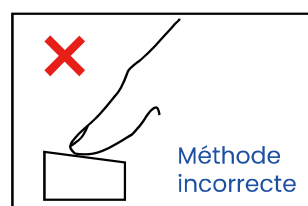
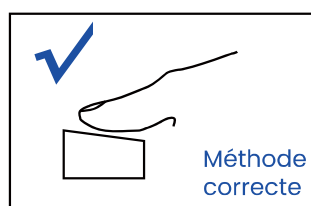
Étape IV : Entrer à nouveau le nouveau NIP pour le confirmer, puis appuyer sur la touche **[Entrée]** pour confirmer, ainsi, le réglage du nouveau NIP est achevé.



NOTE :

Le MDP de gestion initial est 123456. Lors de la première utilisation, vous devez ajouter un administrateur et modifier le MDP de gestion (le nouveau MDP peut être défini en 6-8 chiffres).

3. Collecte des empreintes digitales



NOTE:

1. Il est recommandé d'utiliser prioritairement le pouce comme le doigt de déverrouillage ;
2. Afin de mieux enregistrer les empreintes digitales, veuillez nettoyer complètement les débris et l'humidité sur le lecteur d'empreintes digitales et les doigts avant d'enregistrer ;
3. Si l'enregistrement des empreintes digitales échoue, l'écran affichera « Config fail » et le dispositif reviendra automatiquement à la page d'accueil du menu. Vous devez suivre les étapes indiquées sur la figure pour redémarrer l'enregistrement des empreintes digitales.
4. Il est déconseillé d'utiliser l'empreinte digitale d'un même doigt comme une empreinte digitale d'administrateur et une empreinte digitale d'utilisateur.

jouter un administrateur

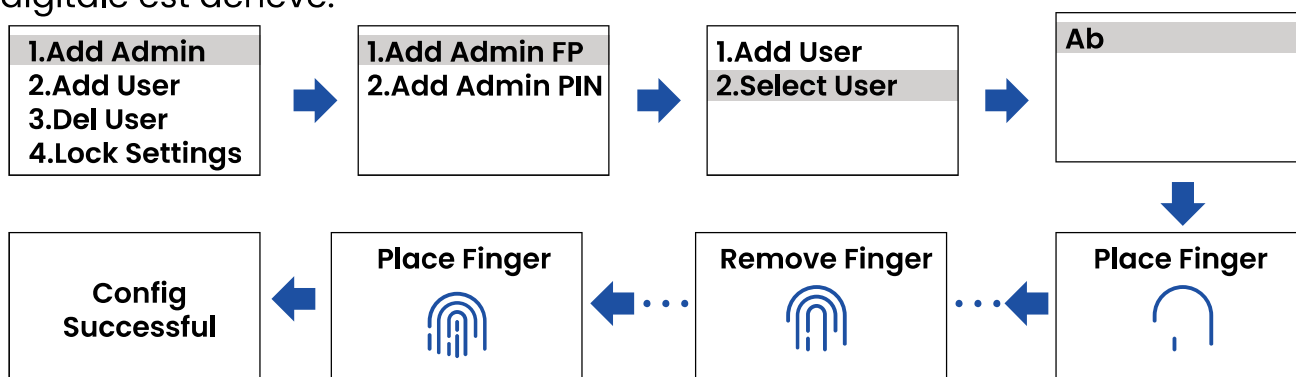
1. Ajouter des empreintes digitales d'un administrateur

a. Ajouter les empreintes digitales d'un administrateur existant

Étape I : Cliquer sur la touche **[Menu]** > Sélectionner « Add Admin » > « Add Admin FP » > « Select User » ;

Étape II : Sélectionner un administrateur existant, par exemple « Ab », puis appuyez sur la touche **[Entrée]** pour confirmer ;

Étape III : Appuyer sur le « Lecteur d'Empreinte Digitale » avec le doigt dont les empreintes digitales doivent être enregistrées, appuyer brièvement puis enlever, et répéter ces opérations 6 fois jusqu'à ce que l'écran affiche « Config Successful », cela signifie que l'enregistrement de l'empreinte digitale est achevé.

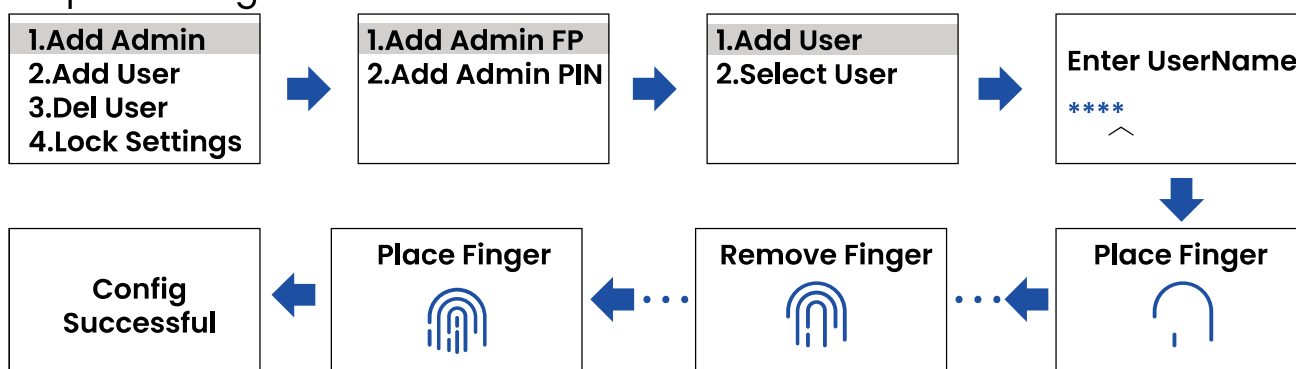


b. Ajouter les empreintes digitales d'un nouvel administrateur

Étape I : Cliquer sur la touche **[Menu]** > Sélectionner « Add Admin » > « Add Admin FP » > « Add User » ;

Étape II : Entrer le nom et prénom du nouvel administrateur, puis appuyer sur la touche **[Entrée]** pour confirmer ;

Étape III : Appuyer sur le « Lecteur d'Empreinte Digitale » avec le doigt dont les empreintes digitales doivent être enregistrées, appuyer brièvement puis enlever, et répéter ces opérations 6 fois jusqu'à ce que l'écran affiche « Config Successful », cela signifie que l'enregistrement de l'empreinte digitale est achevé.



2. Ajouter le NIP d'un administrateur

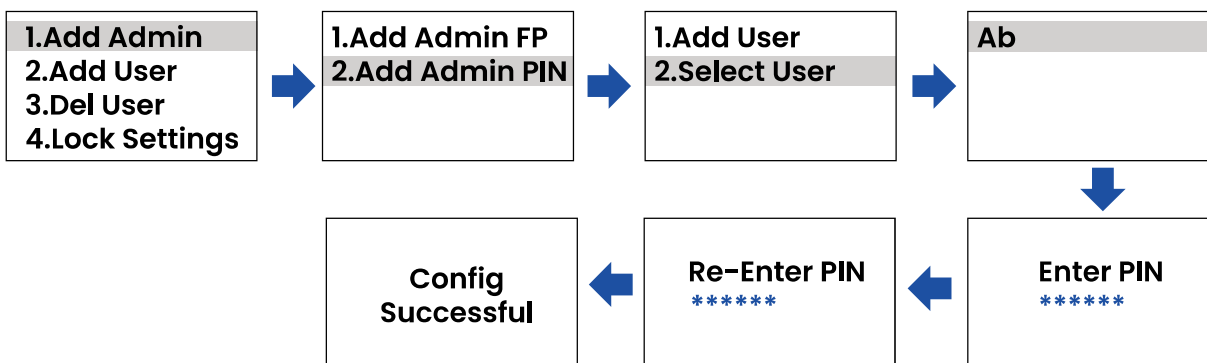
a. Ajouter le NIP d'un administrateur existant

Étape I : Cliquer sur la touche **[Menu]** > Sélectionner « Add Admin » > « Add Admin PIN » > « Select User » ;

Étape II : Sélectionner un administrateur existant, par exemple « Ab », puis appuyez sur la touche **[Entrée]** pour confirmer ;

Étape III : Entrer un nouveau NIP (6-8 chiffres), puis appuyer sur la touche **[Entrée]** pour confirmer ;

Étape IV : Entrer à nouveau le nouveau NIP pour le confirmer, puis appuyer sur la touche **[Entrée]** pour confirmer, ainsi, le réglage du nouveau NIP est achevé.



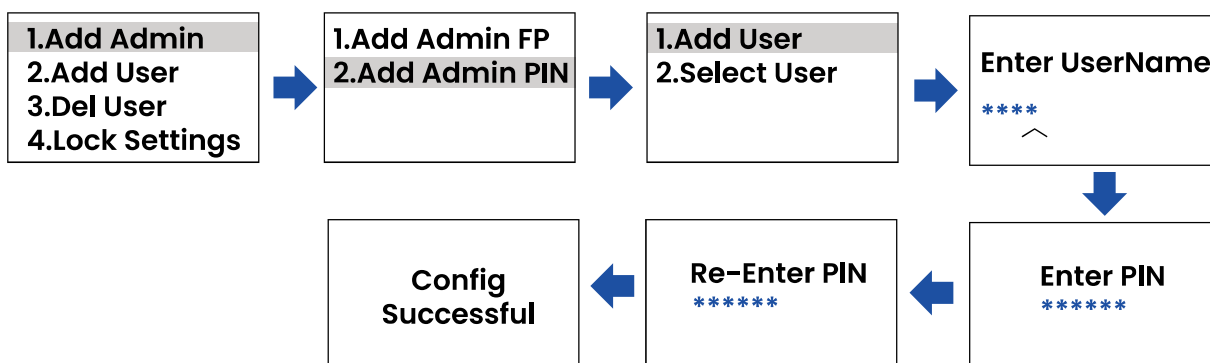
b. Ajouter le NIP d'un nouvel administrateur

Étape I : Cliquer sur la touche **[Menu]** > Sélectionner « Add Admin » > « Add Admin PIN » > « Add User » ;

Étape II : Entrer le nom et prénom du nouvel administrateur, puis appuyer sur la touche **[Entrée]** pour confirmer ;

Étape III : Entrer un nouveau NIP (6-8 chiffres), puis appuyer sur la touche **[Entrée]** pour confirmer ;

Étape IV : Entrer à nouveau le nouveau NIP pour le confirmer, puis appuyer sur la touche **[Entrée]** pour confirmer, ainsi, le réglage du nouveau NIP est achevé.



Ajouter un utilisateur

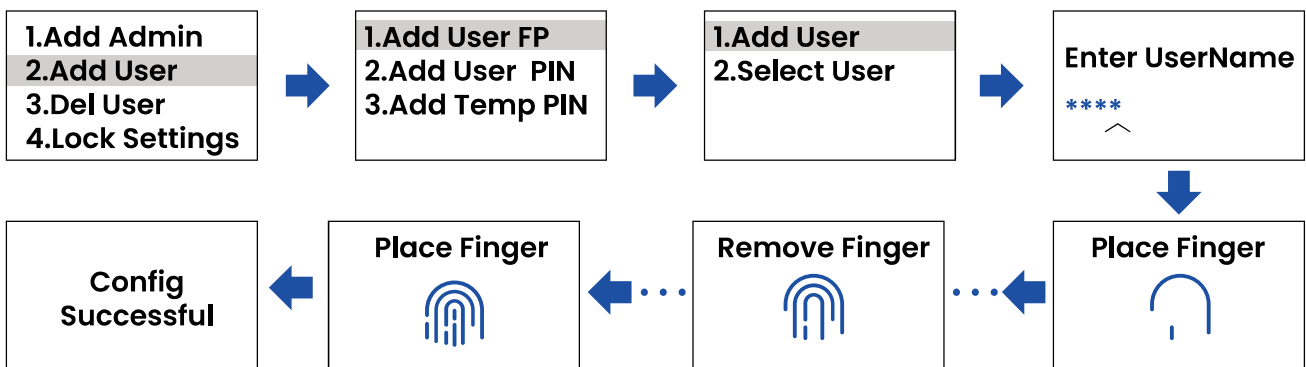
1. Ajouter des empreintes digitales d'un utilisateur

a. Ajouter les empreintes digitales d'un nouvel utilisateur

Étape I : Cliquer sur la touche **[Menu]** > Sélectionner « Add User » > « Add User FP » > « Add User » ;

Étape II : Entrer le nom et prénom du nouvel utilisateur, puis appuyer sur la touche **[Entrée]** pour confirmer ;

Étape III : Appuyer sur le « Lecteur d'Empreinte Digitale » avec le doigt dont les empreintes digitales doivent être enregistrées, appuyer brièvement puis enlever, et répéter ces opérations 6 fois jusqu'à ce que l'écran affiche « Config Successful », cela signifie que l'enregistrement de l'empreinte digitale est achevé.

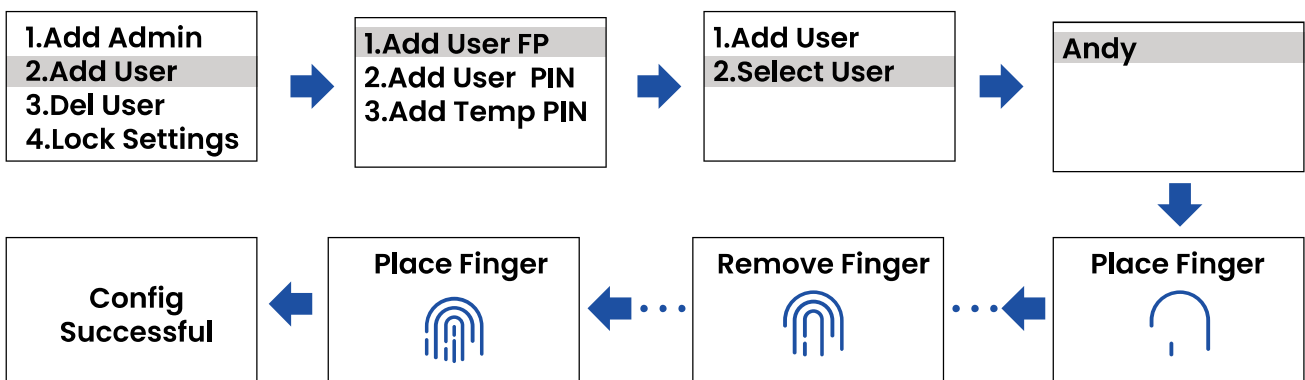


b. Ajouter les empreintes digitales d'un utilisateur existant

Étape I : Cliquer sur la touche **[Menu]** > Sélectionner « Add User » > « Add User FP » > « Select User » ;

Étape II : Sélectionner un utilisateur existant, par exemple « Andy », puis appuyer sur la touche **[Entrée]** pour confirmer ;

Étape III : Appuyer sur le « Lecteur d'Empreinte Digitale » avec le doigt dont les empreintes digitales doivent être enregistrées, appuyer brièvement puis enlever, et répéter ces opérations 6 fois jusqu'à ce que l'écran affiche « Config Successful », cela signifie que l'enregistrement de l'empreinte digitale est achevé.



2. Ajouter le NIP d'un utilisateur

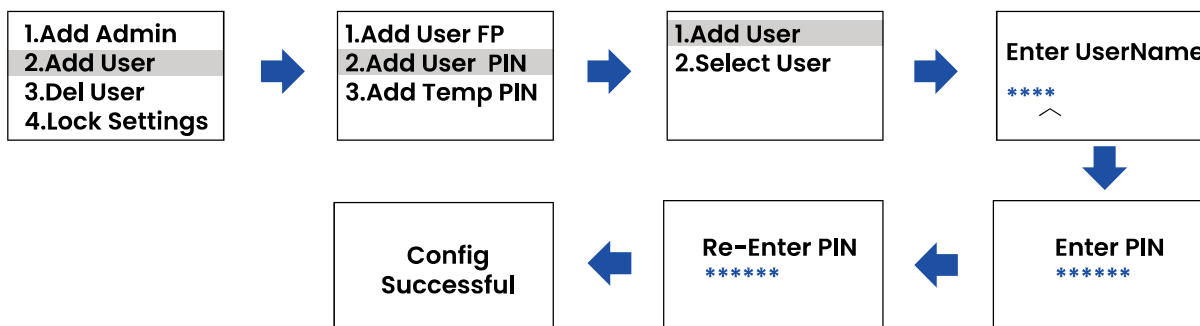
a. Ajouter le NIP d'un nouvel utilisateur

Étape I : Cliquer sur la touche **[Menu]** > Sélectionner « Add User » > « Add User PIN » > « Add User » ;

Étape II : Entrer le nom et prénom du nouvel utilisateur, puis appuyer sur la touche **[Entrée]** pour confirmer ;

Étape III : Entrer un nouveau NIP (6-8 chiffres), puis appuyer sur la touche **[Entrée]** pour confirmer ;

Étape IV : Entrer à nouveau le nouveau NIP pour le confirmer, puis appuyer sur la touche **[Entrée]** pour confirmer, ainsi, le réglage du nouveau NIP est achevé.



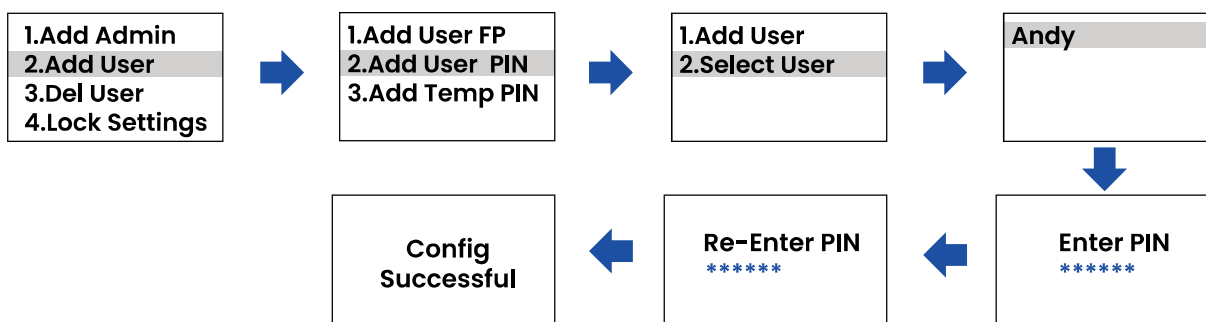
b. Ajouter le NIP d'un utilisateur existant

Étape I : Cliquer sur la touche **[Menu]** > Sélectionner « Add User » > « Add User PIN » > « Select User » ;

Étape II : Sélectionner un utilisateur existant, par exemple « Andy », puis appuyer sur la touche **[Entrée]** pour confirmer ;

Étape III : Entrer un nouveau NIP (6-8 chiffres), puis appuyer sur la touche **[Entrée]** pour confirmer ;

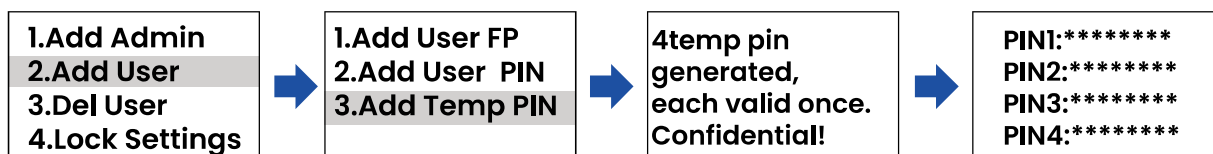
Étape IV : Entrer à nouveau le nouveau NIP pour le confirmer, puis appuyer sur la touche **[Entrée]** pour confirmer, ainsi, le réglage du nouveau NIP est achevé.



3. Ajouter un NIP temporaire

Étape I : Cliquer sur la touche **[Menu]** > Sélectionner « Add User » > « Add Temp PIN » ;

Étape II : Appuyez sur la touche **[Entrée]**, puis vous pouvez obtenir 4 groupes de NIP s temporaires (ces NIP s ne peuvent être utilisés qu'une seule fois et deviendront invalides après utilisation).



NOTE :

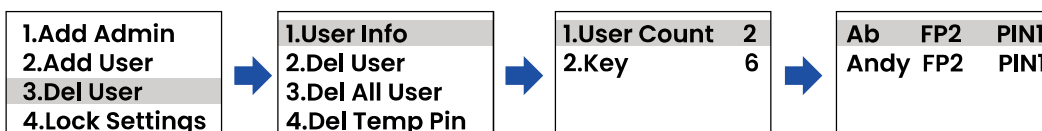
Les MDPs provisoires sont affichés sur l'écran pendant 30 secondes. Veuillez utiliser votre téléphone portable pour prendre des photos pour les enregistrer. L'écran clignote rapidement, il est donc recommandé de prendre plusieurs photos.

upprimer un utilisateur

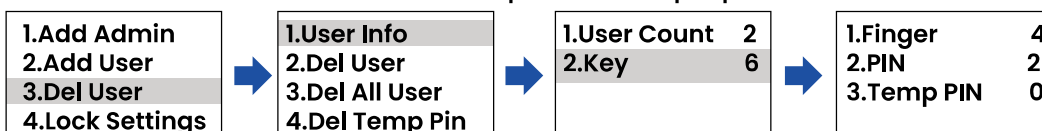
1. Information de l'utilisateur

Cette fonction est utilisée pour consulter le nombre d'utilisateurs et le nombre de modes de déverrouillage

a. User Count : Cliquer sur la touche **[Menu]** > Sélectionner « Del User » > « User Info » > « User Count », puis vous pouvez consulter la quantité d'utilisateurs enregistrés.



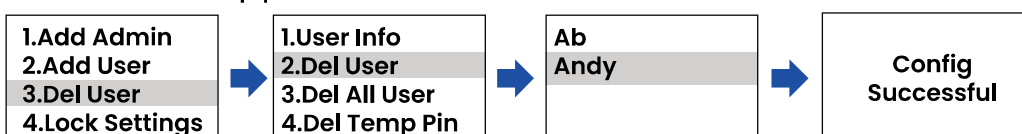
b. Key : Il suffit de cliquer sur la touche **[Menu]** > Sélectionner « Del User » > « User Info » > « Key » pour consulter les quantités d'empreintes digitales, de NIPs de routine, de NIP temporaires qui peuvent être déverrouillés.



2. Supprimer un utilisateur

Pour supprimer un seul utilisateur, des administrateurs et des utilisateurs ordinaires, mais il est impossible de supprimer l'administrateur primaire.

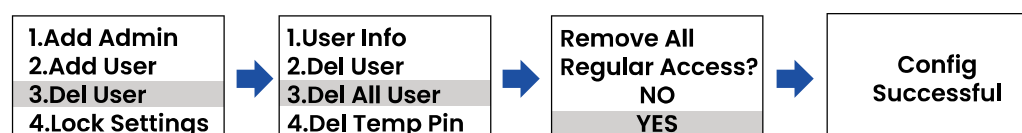
Cliquer sur la touche **[Menu]** > Sélectionner « Del User » > « Del User » > Sélectionner le nom d'utilisateur à supprimer, par exemple « Andy » > Cliquer sur la touche **[Entrée]**, puis toutes les informations de cet utilisateur seront supprimées.



3. Supprimer tous les utilisateurs

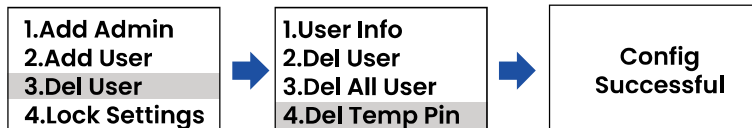
Supprimer tous les utilisateurs ordinaires

Cliquer sur la touche **[Menu]** > Sélectionner « Del User » > « Del All User » > « YES » > Cliquer sur la touche **[Entrée]**, puis les informations de tous les utilisateurs seront supprimées.



4. Supprimer les NIPs temporaires

Cliquer sur la touche **[Menu]** > Sélectionner « Del User » > « Del Temp Pin »
> Cliquer sur la touche **[Entrée]**, puis les NIPs temporaires sont supprimés.



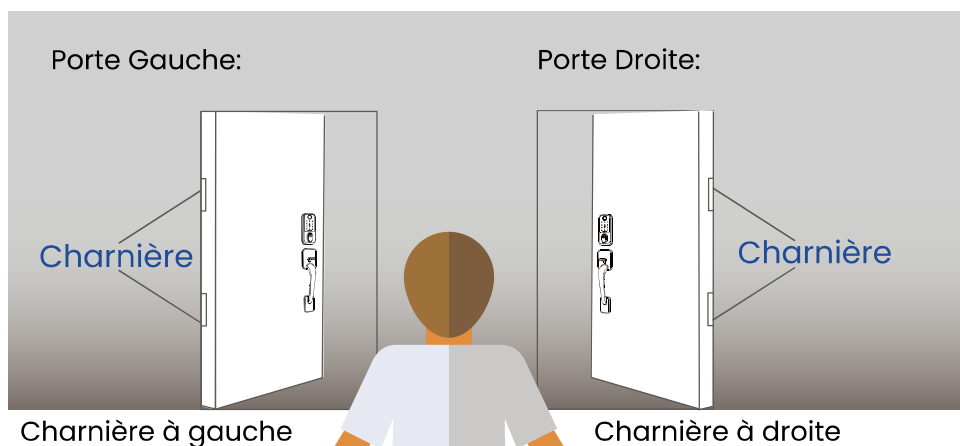
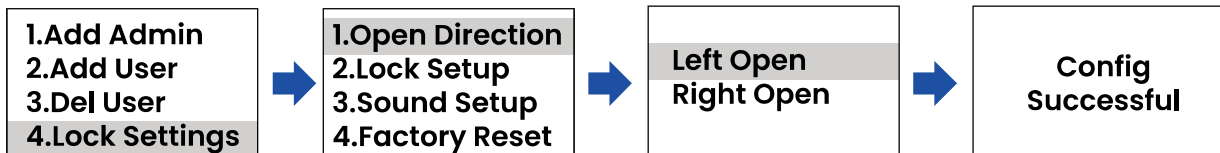
NOTE:

Si le MDP est émis mais n'est pas utilisé et vous ne souhaitez pas qu'il soit utilisé par d'autres, vous pouvez supprimer tous les MDPs provisoires (4 groupes) ou régénérer 4 groupes de MDPs provisoires.

Réglages de verrouillage

1. Direction d'ouverture

Cliquer sur la touche **[Menu]** > sélectionner « Lock Settings » > « Open Direction » > sélectionner « Left Open » ou « Right Open », puis cliquer sur la touche **[Entrée]** pour sélectionner la direction d'ouverture de la porte souhaitée.

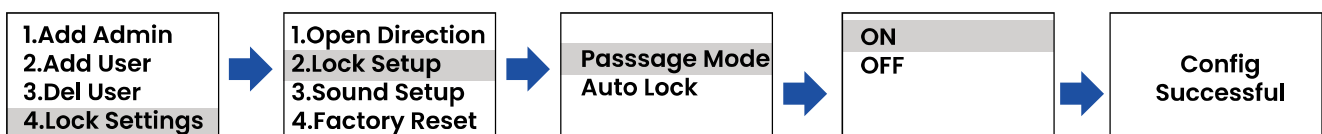


2. Configuration de verrouillage

a. Mode de Passage

Étape I : cliquer sur la touche **[Menu]** > sélectionner « Lock Settings » > « Lock Setup » > « Passage Mode » ;

Étape II : Sélectionner « ON » ou « OFF » selon vos besoins, puis cliquer sur la touche **[Entrée]** pour sélectionner.



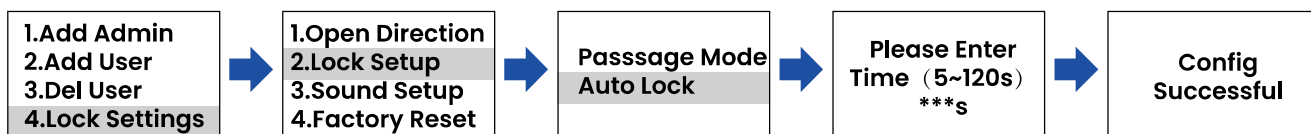
NOTE:

- Explication de la fonction:** Si cette fonction est activée, l'état de verrouillage automatique de la serrure de porte, sera empêché.
- Méthode d'activation rapide:** Lorsqu'un utilisateur résident a ouvert la porte avec son empreinte digitale ou NIP, il peut entrer la touche «5» par le clavier numérique dans un délai de 2 secondes pour activer le «Passage Mode». Lorsque la fonction est activée avec succès, et que la serrure de porte est en état de veille, «Passage Mode» sera affiché si l'écran est allumé.
- Mode pour quitter:** Un utilisateur peut accéder au **[Menu]** puis mettre le «Passage Mode» en «OFF» pour quitter ce mode ou entrer la touche «5» par le clavier numérique dans un délai de 2 secondes lorsque la serrure est déverrouillée avec les empreintes numériques ou le NIP pour quitter ce mode.

b. Verrouillage automatique

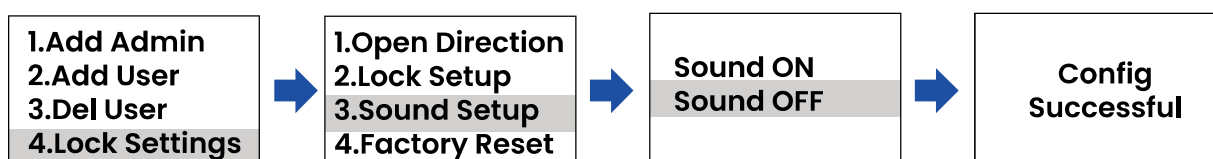
Étape I : Cliquer sur la touche **[Menu]** > Sélectionner « Lock Settings » > « Lock Setup » > « Auto Lock » ;

Étape II : Cliquer sur la touche **[Entrée]** puis entrer la durée pour un verrouillage automatique (vous pouvez définir de vous-même une durée de 5-120s), puis cliquer sur la touche **[Entrée]** pour confirmer.



3. Configuration du son

Cliquer sur la touche **[Menu]** > Sélectionner « Lock Settings » > « Sound Setup » > « Sound OFF », cliquer sur la touche **[Entrée]** pour désactiver le son d'invite.



4. Réinitialisation d'usine

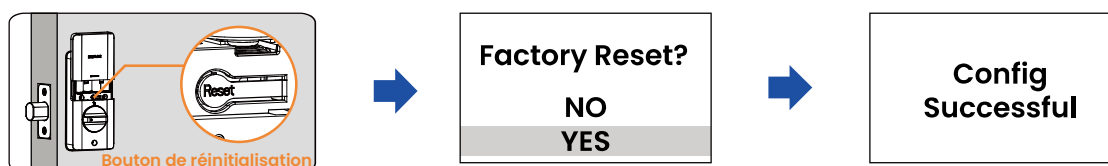
Méthode I :

Cliquer sur la touche **[Menu]** > Sélectionner « Lock Settings » > « Factory Reset » > « YES », cliquer sur la touche **[Entrée]** pour confirmer.



Méthode II :

Faites glisser le couvercle de batterie du verrou arrière, appuyer longuement sur la touche de réinitialisation > Sélectionner « YES » au verrou avant > Cliquer sur la touche **[Entrée]** pour confirmer.



NOTE:

1. La serrure sera restaurée à ses paramètres par défaut d'usine, le code PIN maître sera restauré à 123456 et tous les codes PIN d'utilisateur et toutes les empreintes digitales d'utilisateur seront effacés ;
2. Après avoir restauré les paramètres d'usine, veuillez modifier immédiatement le MDP d'administrateur initial, sinon le moteur ne fonctionnera pas ;
3. Après la réinitialisation des paramètres d'usine, lors de la réinitialisation de la batterie ou de la modification du MDP initial, la serrure s'adaptera automatiquement à la direction d'ouverture de la porte.

04.Précautions




1. Instructions d'installation du produit

Événement(s)	Description
État d'installation du boîtier de serrure	Le pêne dormant doit être mis à la position de déverrouillage, et la palette doit être en état « horizontal ».
Sélection de la direction de la serrure de porte	Lors de l'installation et de la mise sous tension, appuyer sur la touche menu, après avoir entré le MDP initial, la serrure s'adaptera automatiquement pour la direction d'ouverture de porte.

2. Function Description

Événement(s)	Description
ECharge de secours	Lorsque la quantité d'électricité n'est pas suffisante qui cause l'impossibilité de l'utilisation du produit, nous pouvons utiliser d'urgence avec une alimentation mobile externe.
NIP virtuel	Vous pouvez ajouter des chiffres arbitrairement avant et après le NIP réel et c'est la fonction de NIP virtuel à 16 chiffres.
Quantité d'utilisateurs	Vous pouvez définir 90 utilisateurs ordinaires et 10 administrateurs.
Quantité de Keys	Vous pouvez enregistrer 50 empreintes digitales au maximum (10 empreintes digitales au maximum pour un simple utilisateur) et 100 groupes de NIPs au maximum.
Répétition de NIP	La relation de l'inclusion de NIP et la relation de l'objet de l'inclusion de NIP appartiennent à PIN exists. Par exemple, pour un NIP « 147258 », si un nouveau NIP est « 14725836 », c'est un NIP répétitif. Ou un NIP existant est « 14725836 », si le nouveau NIP est « 147258 », c'est aussi un NIP répétitif.

3. Icône d'alarme

Icône d'alarme	Description de l'état
Failed Check deadbolt	Indique que la serrure n'est pas correctement fermée ou ouverte. Veuillez vérifier l'état de la serrure ou le niveau de la batterie.
 Low Battery Replace	Alarme de batterie faible de niveau I, veuillez changer immédiatement la batterie.
 Low Battery Inoperable	Alarme de batterie faible de Niveau II, veuillez changer obligatoirement la batterie. (Astuce: Lorsque la batterie est épuisée, vous pouvez déverrouiller en utilisant la clé mécanique ou la mettre sous tension en utilisant l'alimentation de secours.)
 Passage Mode	État activé du mode de passage.

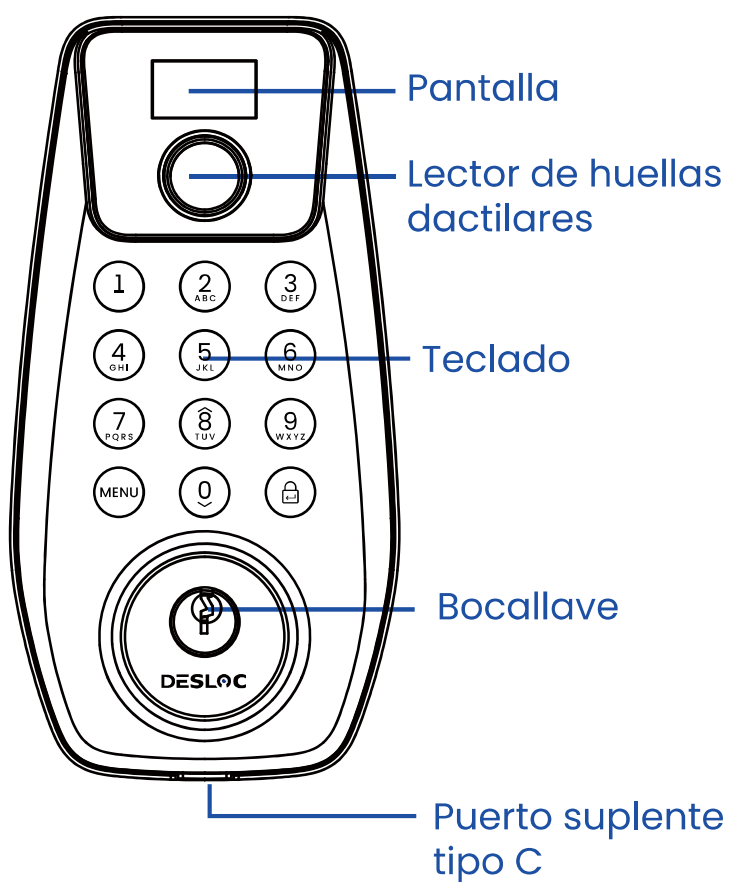
01. Detalles

1. Parámetros técnicos

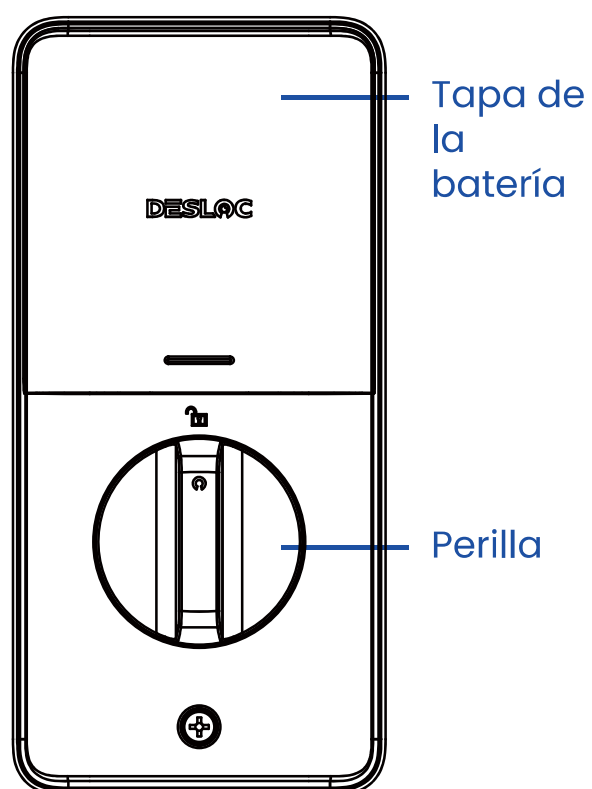
Batería	4 *AA (Lo compra individualmente por usuario)
Temperatura de trabajo	-30 °Ca70 °C (sin condensación)
Espesor de la puerta	35~50mm
Material	Aleación de aluminio
Mecanismo de desbloqueo	Huella dactilar /Llave / Contraseña
Contraseña	100 Groups
Huellas dactilares	50 Groups
Humedad relativa	<95 %

2. Leyendas de componentes funcionales

Cerradura exterior:



Cerradura interior:



02

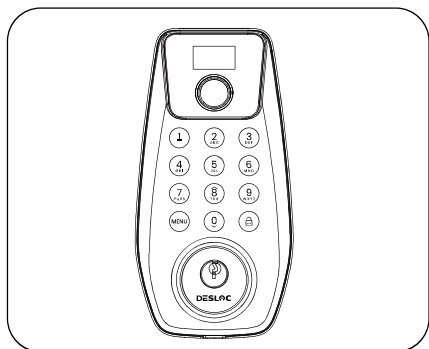
Instrucción de instalación



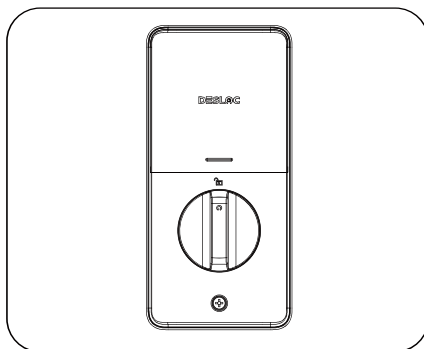
Video de Instalación

Escanea para ver el video

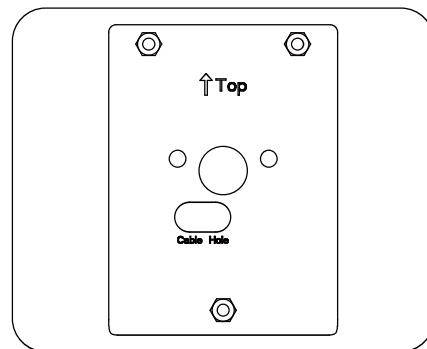
Qué incluye para la instalación



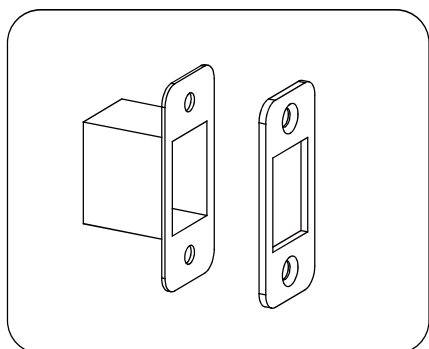
a. Cerradura exterior



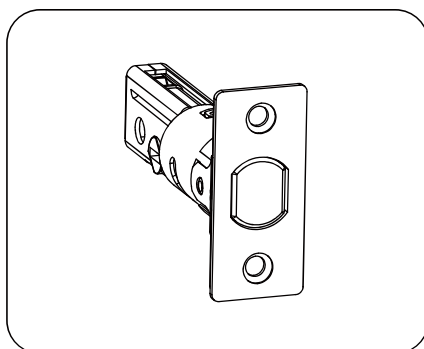
b. Cerradura interior



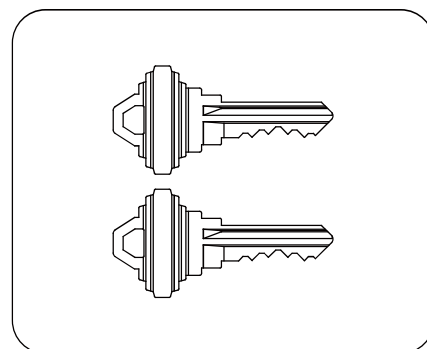
c. Placa de montaje



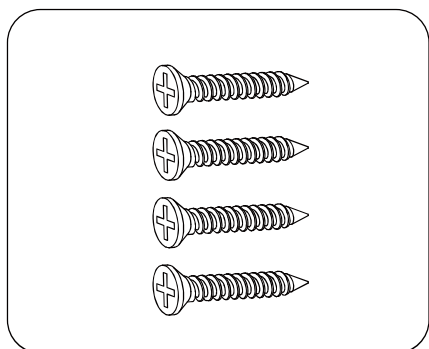
d. Ficha de cierre



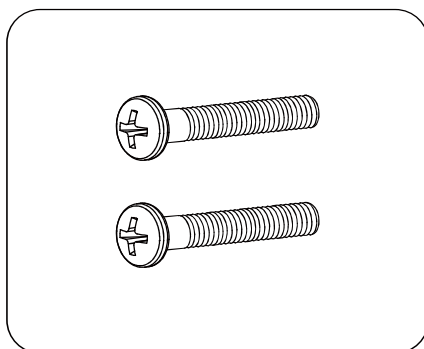
e. Cerrojo



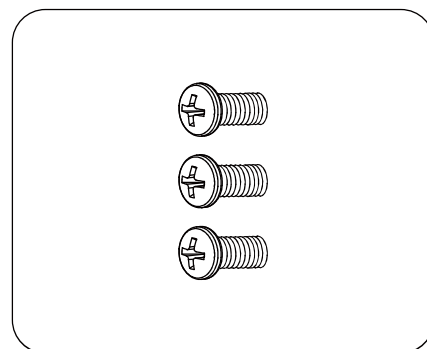
f. Llave mecánica



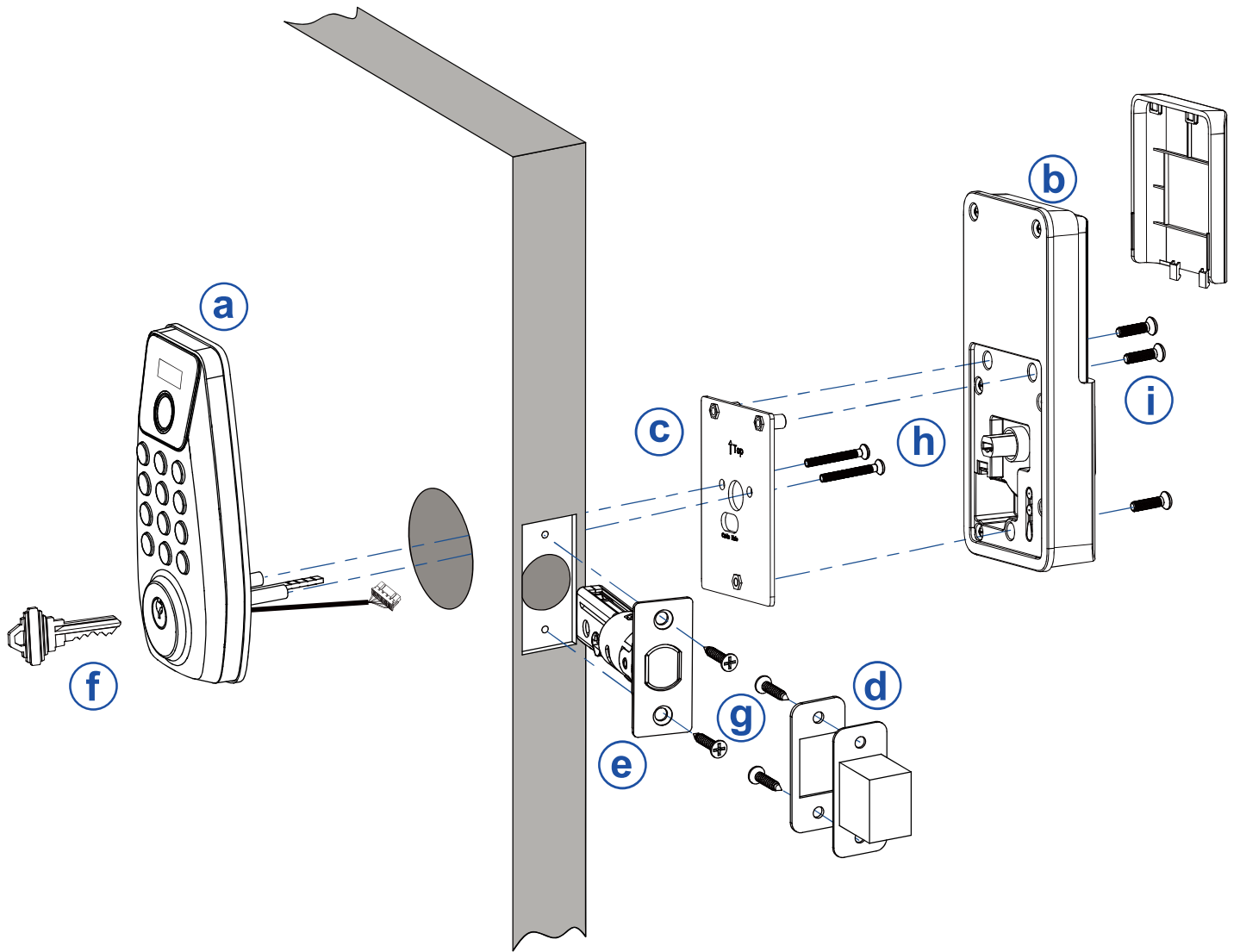
g. Tornillos de la ficha de cierre/cerradura



h. Tornillos de la placa de montaje



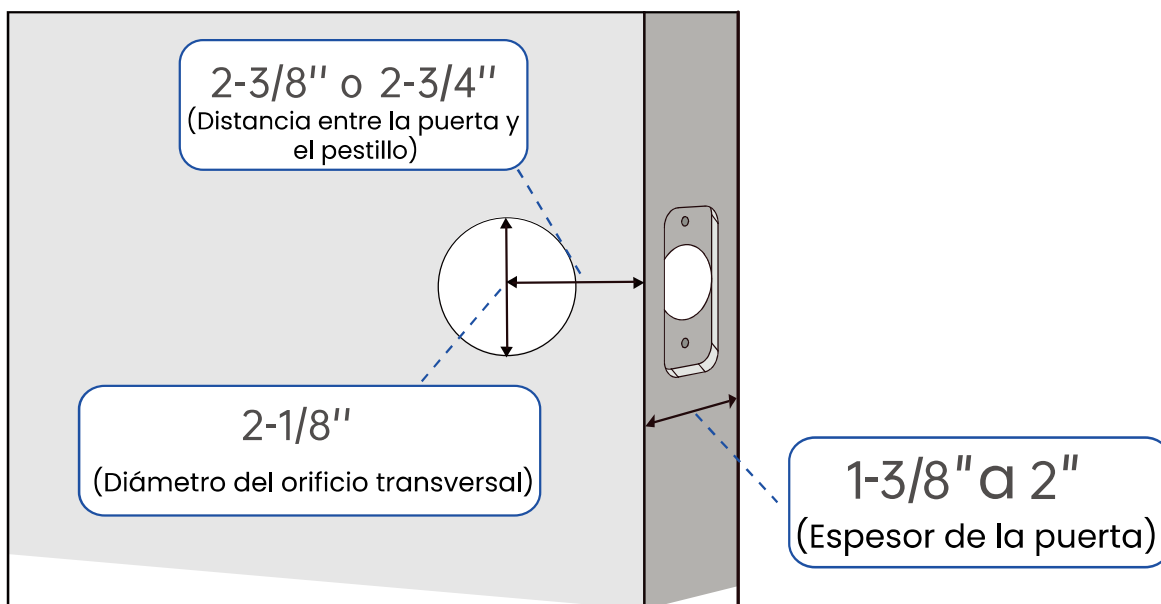
i. Tornillos de la cerradura interior



Cómo instalar la cerradura

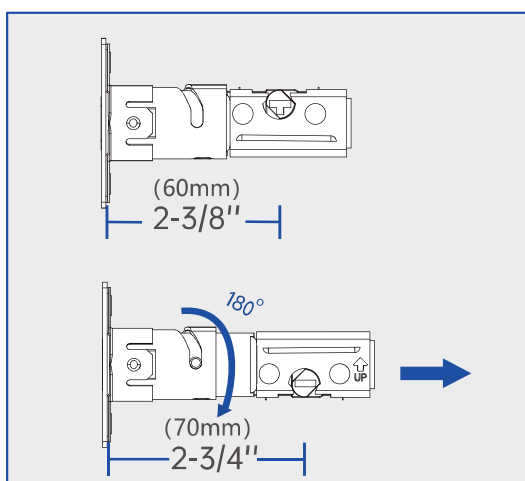
1. Mida el tamaño de la puerta

Compruebe que la puerta disponga un grosor de 1-3/8" a 2", un diámetro de orificio de 2-1/8" y distancia entre la puerta y el pestillo medida de 2-3/8" o 2-3/4" con el cerrojo.



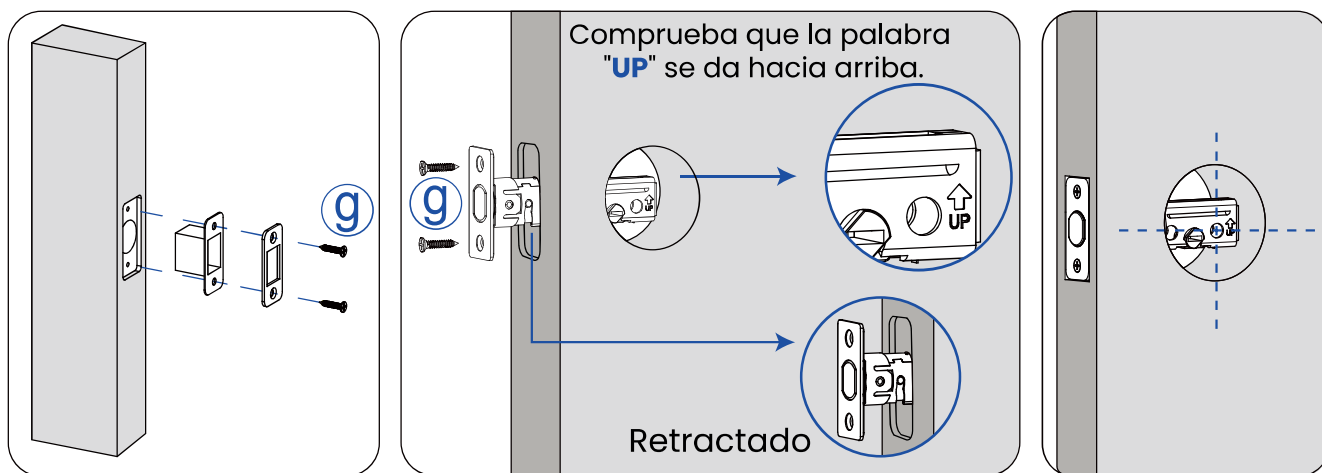
2. Ajustar la longitud del cerrojo

Chequee la puerta para ver si es necesario ajustar el cerrojo. Si la distancia entre la puerta y el pestillo es de 70 mm, gire la placa frontal 180° para extender la longitud.



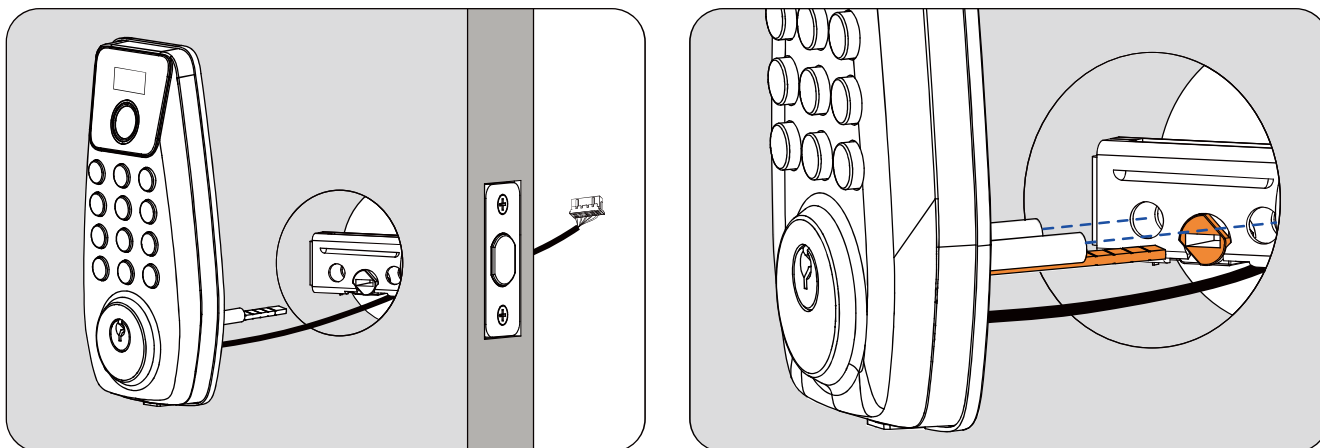
3. Instalar cerrojo

Fije el cerrojo con 2 tornillos para cerrojo **g** y manténgalo en retractedo.



4. Instalar la cerradura exterior

Pase el cable por debajo del cerrojo; la paleta debe estar en posición "horizontal".



NOTA:

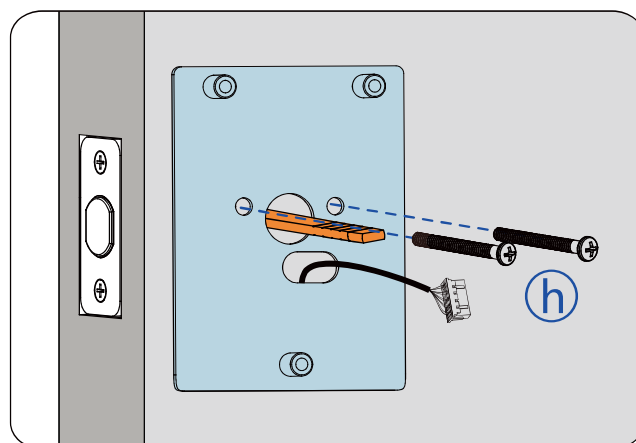
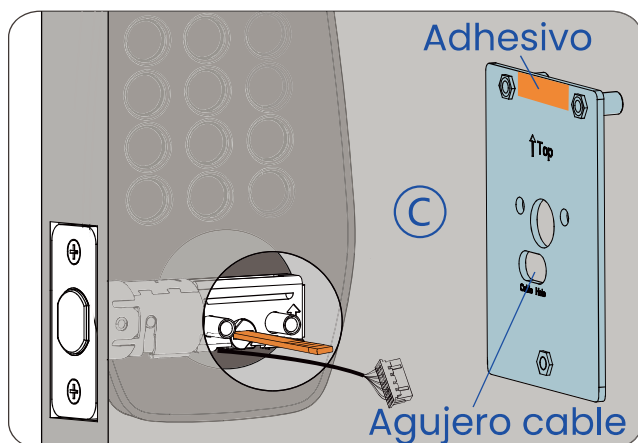
No meta la llave durante la instalación.

NOTA:

El cerrojo debe estar en la posición de desbloqueo y la paleta debe estar en estado "horizontal".

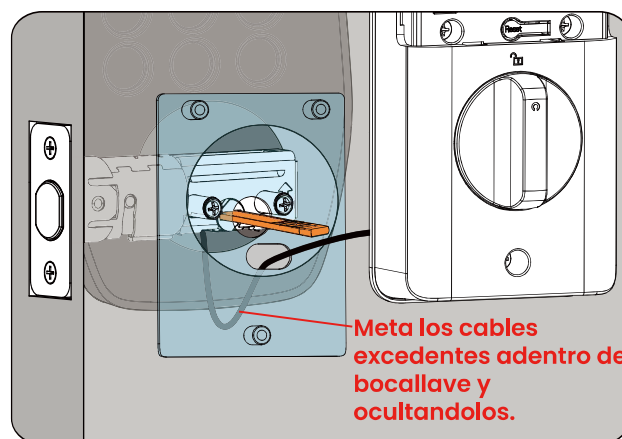
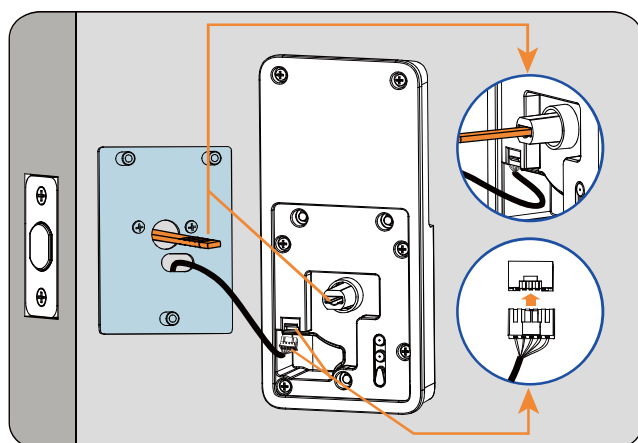
5. Fijar placa de montaje

- Retire la cinta de la placa de montaje y pase el cable por el orificio de la placa de montaje; Comprueba que se da hacia afuera la palabra "Orificio para cable".
- Fije la placa con 2 tornillos (h) para placa de montaje.



6. Instale la cerradura interior


- Conecte el cable de forma sólida.
- Gire la manija de la puerta horizontalmente e inserte la paleta (No inserte las baterías hasta que la cerradura esté completamente instalada).

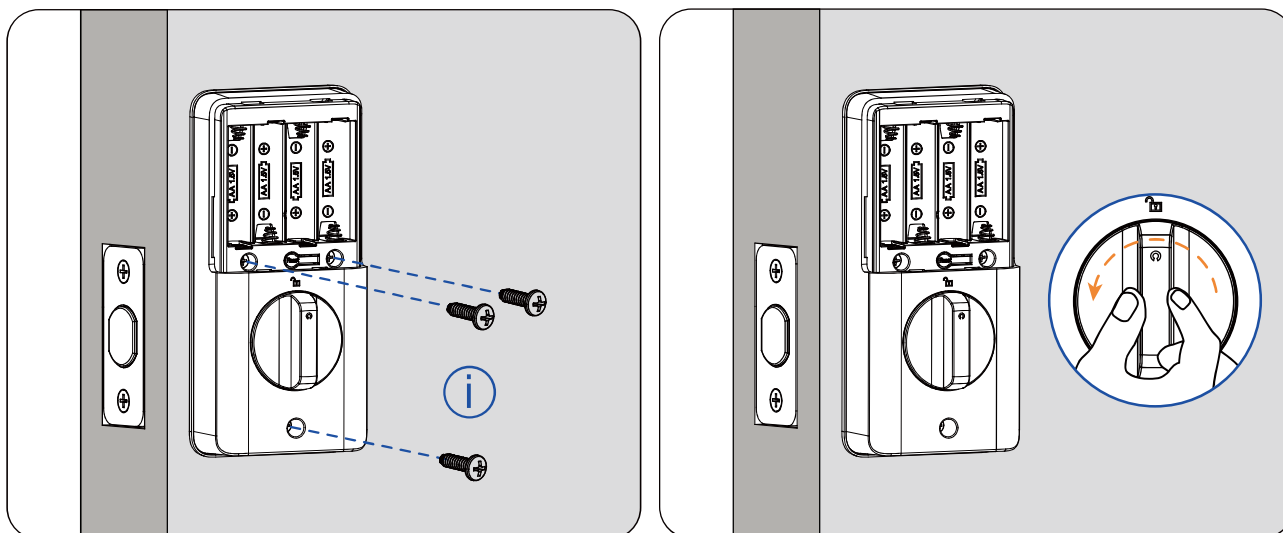


NOTA:

Al pulsar el panel interior contra la puerta, intente ocultar los cables dentro de la puerta o pongalos en las áreas designadas para alojamiento de cables en el panel interior.

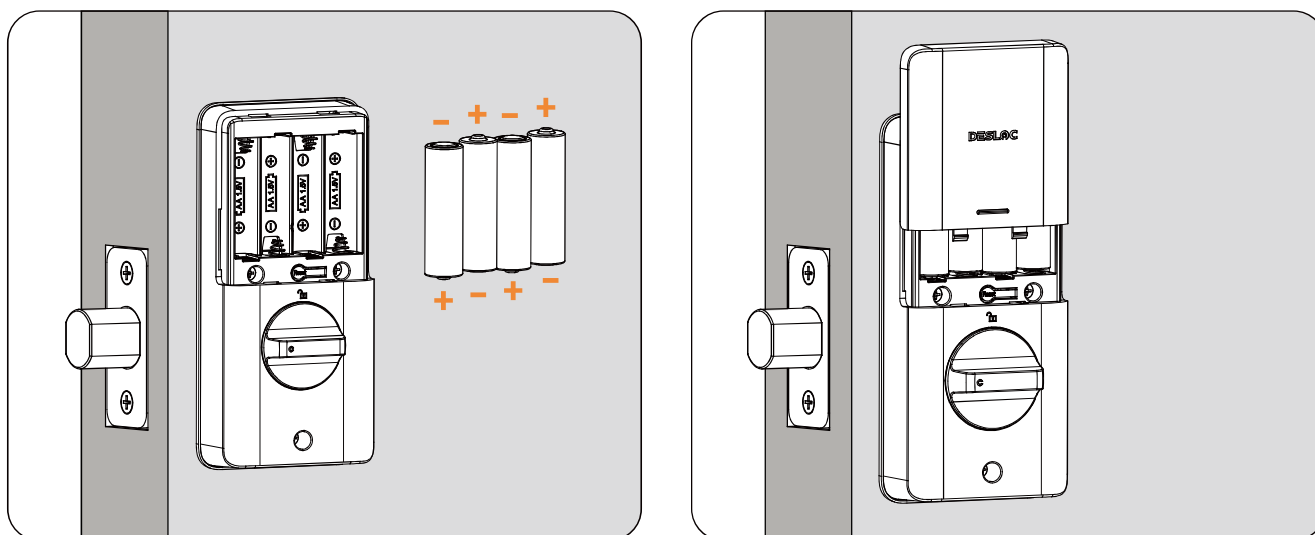
7. Fijar la cerradura interior

- Abra la tapa de la batería.
- Fija la cerradura con 3 tornillos de la cerradura interior .
- Gire la perilla de la puerta para probar si el cerrojo se puede extender y retractar favorablemente.



8. Instalar las pilas

Coloque las baterías en su posición y cierre la tapa de las baterías.



03

Instrucción de funciones

Acceso rápido

1. Descripción del teclado

[Teclas numéricas] sirve para turno entre números y letras:

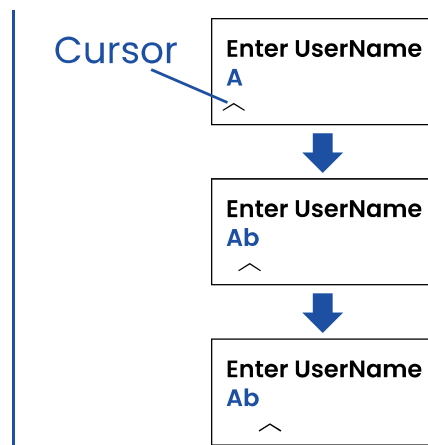
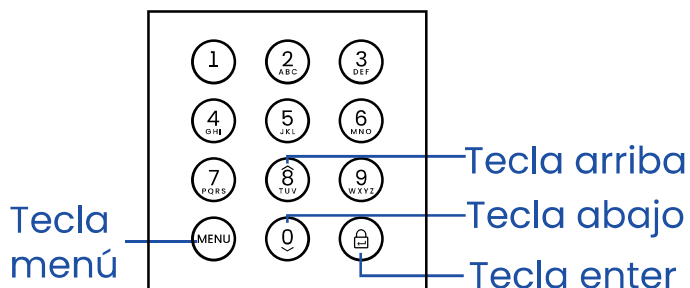
Por ejemplo, pulse la tecla [2] por una vez, lo presentará "2", pulsela por dos veces y será "A", "B" por tres veces, "C" por cuatro veces ;

[Tecla Enter] para mover el cursor:

Puede pulsar la [tecla Enter] para mover el cursor hacia atrás e entrar el texto posterior, haga doble clic en [tecla Enter] para confirmar después de entrar el texto (como lo indicado en figura a la derecha debajo)

[Tecla menú] Función de retroceso:

si haya pulsado el texto incorrecto que no desea durante la entrada, puede pulsar [Tecla menú] para retroceder y eliminarlo.



[Teclas numéricas]: sirven para entrar Pines, números y nombres

[Tecla menú]: sirve para entrar a la interfaz de configuración, regresar, retroceder

[⏏]: Tecla enter, para confirmar la operación actual, lo pulsa para bloquear

[↑]: Tecla arriba, desplazar los elementos del menú hacia arriba

[↓]: Tecla abajo, desplazar los elementos del menú hacia abajo

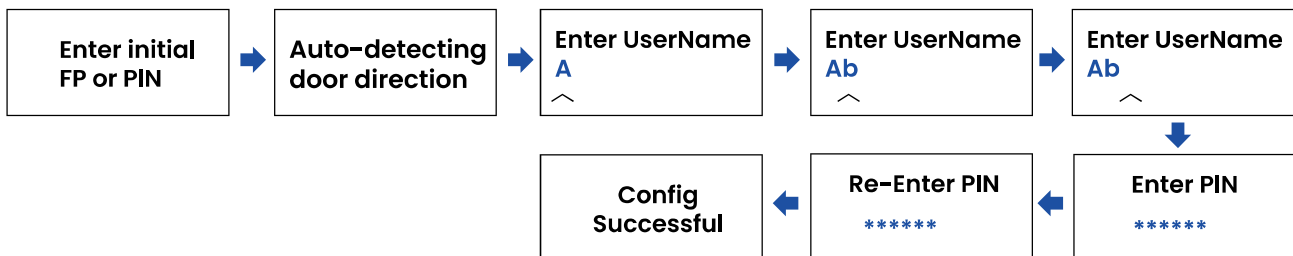
2. Cambiar Pin original

Paso 1: Haga clic en la tecla **[Menú]** > ingrese la Pin original "123456" > haga clic en la tecla **[Enter]** para confirmar (La serrure détecte automatiquement la direction d'ouverture de la porte. Veuillez laisser la porte ouverte et éviter toutes les opérations);

Paso 2: Ingrese el nombre del administrador, tal como "Ab": Pulse la tecla [2] por dos veces para seleccionar "A" > Pulse la tecla **[Enter]** para confirmar > luego pulse la tecla [2] por tres veces para seleccionar "b" > haga doble clic en la tecla **[Enter]** para confirmar:

Paso 3: Ingrese la nueva Pin (6-8 dígitos) y pulse **[Enter]** para confirmar;

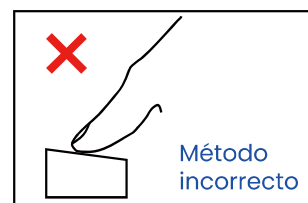
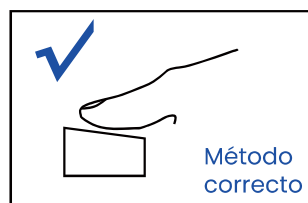
Paso 4: Ingrese la nueva Pin nuevamente para confirmar, pulse la tecla **[Enter]** para confirmar y complete la configuración de la nueva Pin.



NOTA:

La Pin original de administrador es 123456. En primera vez de uso, debe agregar un administrador y cambiar la Pin de administración (puede configurar la nueva Pin entre 6 y 8 dígitos).

3. Recogida de huellas dactilares



NOTA:

1. Le sugiere utilizar su pulgar como dedo de desbloqueo;
2. Para registrar perfectamente las huellas dactilares, limpie el lector de huellas dactilares y mantenga sus dedos en seco antes de registrarse;
3. Si se falle el registro de la huella, la pantalla mostrará "Config fail" y volverá automáticamente a la página de inicio del menú. Siga los pasos que se muestran en la figura para reiniciar el registro de huellas.
4. No le sugiere utilizar el único dedo como huella del administrador e igualmente del usuario .

Agregar admin

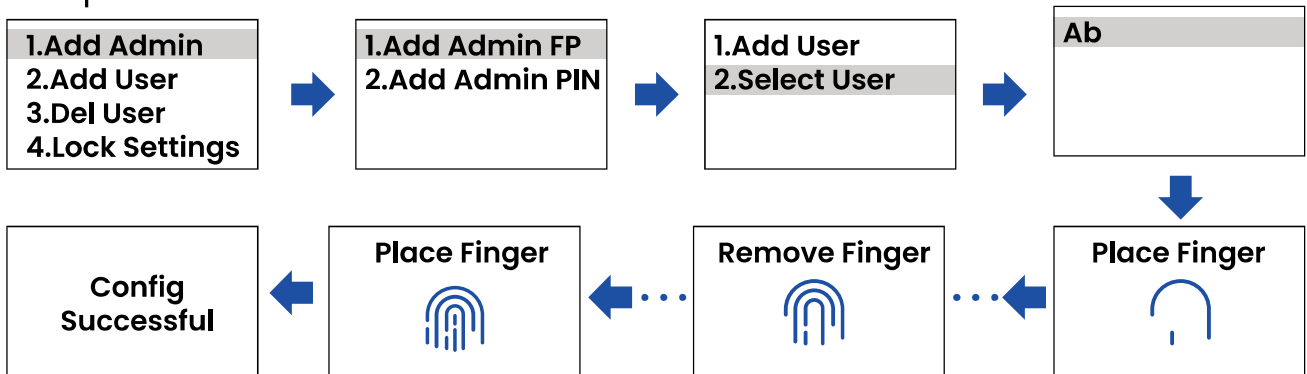
1. Agregar huella admin

a. Agregar huellas dactilares de administrador existente

Paso 1: Haga clic en la tecla **[Menú]** > seleccione "Add Admin" > "Add Admin FP" > "Select User";

Paso 2: seleccione un administrador existente, como "Ab", y pulse **[Enter]** para confirmar;

Paso 3: Pulse el dedo que desea registrar en el "Lector de huellas dactilares", pulse brevemente luego levantarlo y repita esta operación por 6 veces hasta que la pantalla indique "Config Successful" para completar la entrada de huellas dactilares .

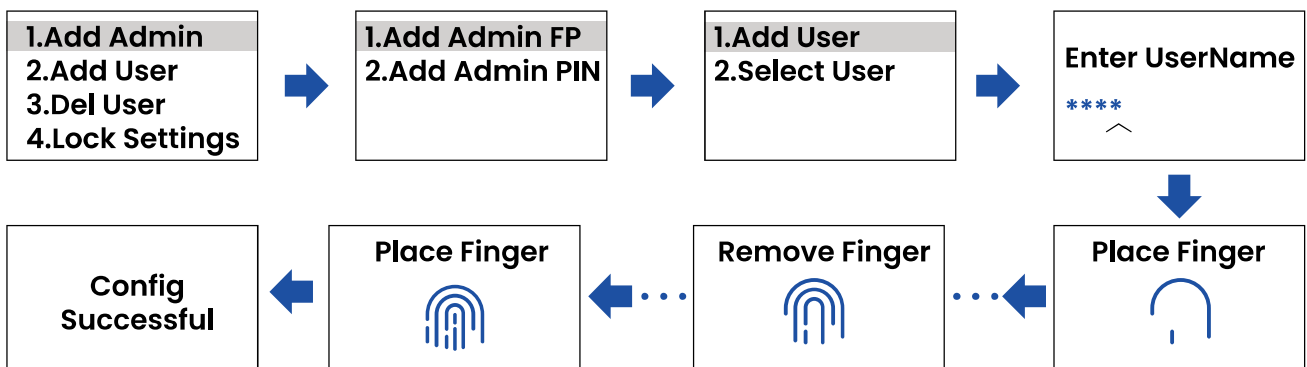


b. Agregar nueva huella dactilar de administrador

Paso 1: Haga clic en la tecla **[Menú]** > seleccione "Add Admin"> "Add Admin FP"> "Add User";

Paso 2: Ingrese el nuevo nombre de administración y pulse **[Enter]** para confirmar;

Paso 3: Pulse el dedo que desea registrar en el "Lector de huellas dactilares", pulse brevemente luego levantarlo, y repita esta por operación 6 veces hasta la pantalla indica "Config Successful" y se completa la entrada de huellas dactilares .



2. Lector de huellas dactilares

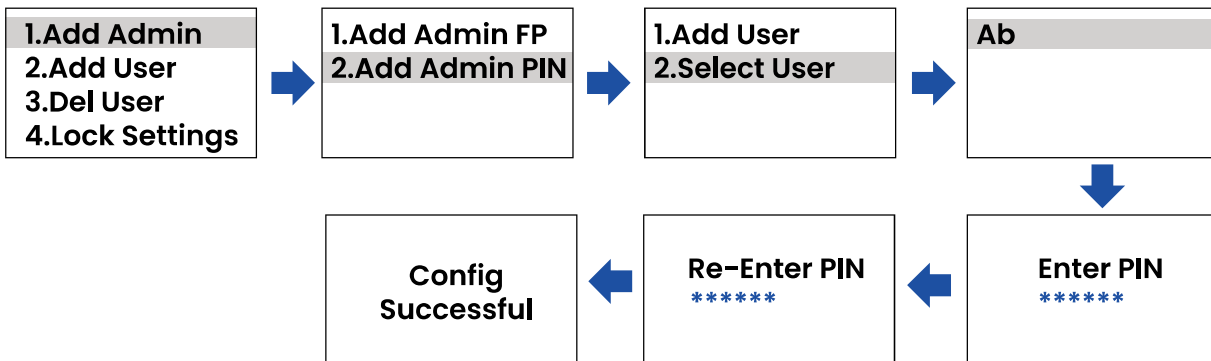
a. Agregar el código PIN del administrador

Paso 1: Haga clic en la tecla **[Menú]** > seleccione "Add Admin">"Add Admin PIN">"Add User";

Paso 2: seleccione un administrador existente, como "Ab", y pulse **[Enter]** para confirmar;

Paso 3: Ingrese la nueva Pin (6-8 dígitos) y pulse **[Enter]** para confirmar:

Paso 4: Ingrese la nueva Pin nuevamente para confirmar, pulse **[Enter]** para confirmar y complete la configuración de la nueva Pin.



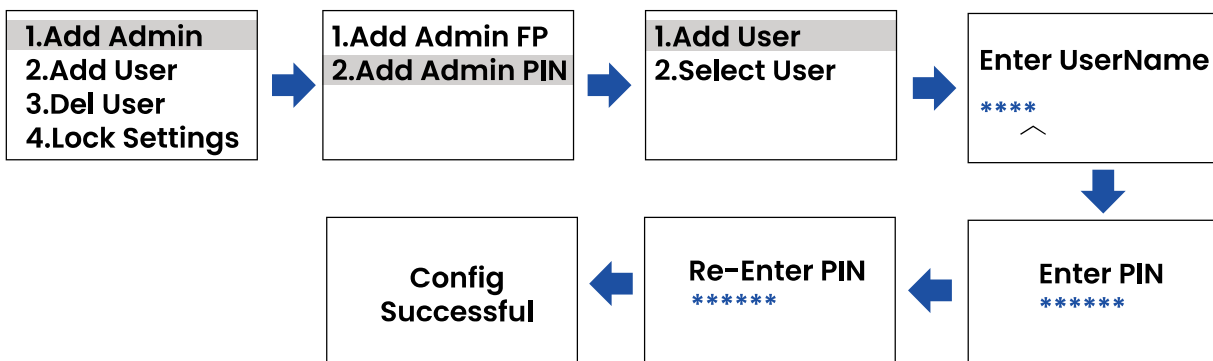
b. Agregar nuevo código PIN de administrador

Paso 1: Haga clic en la tecla **[Menú]** > seleccione "Add Admin">"Add Admin PIN">"Add User";

Paso 2: Ingrese el nuevo nombre de administración y pulse **[Enter]** para confirmar;

Paso 3: Ingrese la nueva Pin (6-8 dígitos) y pulse **[Enter]** para confirmar;

Paso 4: Ingrese la nueva Pin nuevamente para confirmar, pulse la tecla **[Enter]** para confirmar y complete la configuración de la nueva Pin.



Agregar Usuar

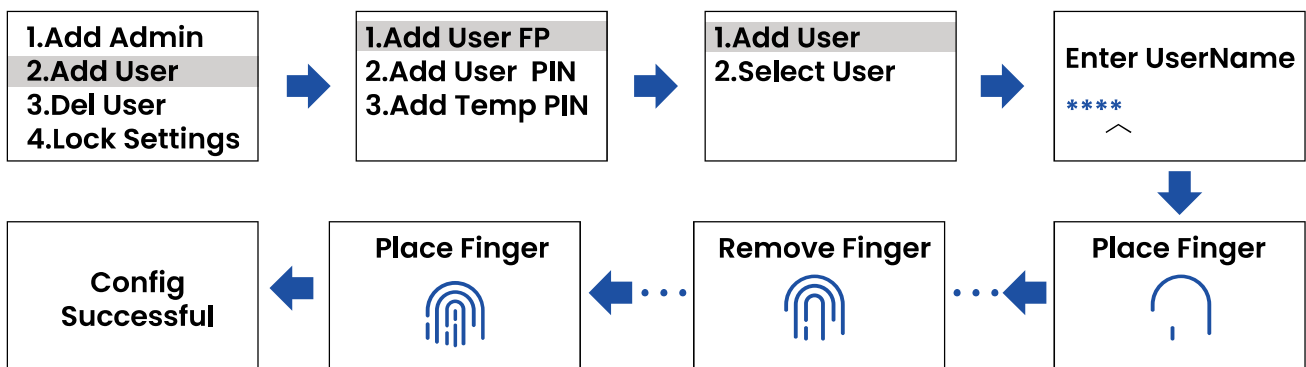
1. Agregar huella usuario

a. Agregar nueva huella dactilar de usuario

Paso 1: Haga clic en la tecla **[Menú]** > seleccione "Add Admin">"Add Admin FP">"Add User";

Paso 2: Ingrese el nuevo nombre de usuario y pulse **[Enter]** para confirmar;

Paso 3: Pulse el dedo que desea registrar en el "Lector de huellas dactilares", pulse brevemente luego levantarlo y repita esta operación por 6 veces hasta la pantalla indica "Config Successful" y se completa la entrada de huellas dactilares.

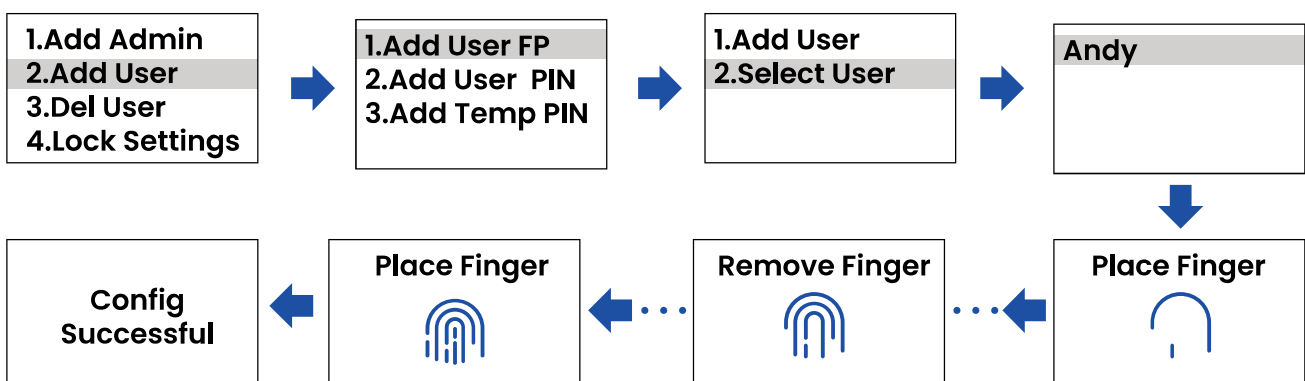


b. Agregar huellas dactilares de usuario existentes

Paso 1: Haga clic en la tecla **[Menú]** > seleccione "Add Admin">"Add Admin FP">"Add User";

Paso 2: seleccione un usuario existente, como "Andy", y pulse **[Enter]** para confirmar;

Paso 3: Pulse el dedo que desea registrar en el "Lector de huellas dactilares", pulse brevemente luego levantarlo y repita esta operación por 6 veces hasta la pantalla indica "Config Successful" y se completa la entrada de huellas dactilares.



2. Agregar PIN de usuario

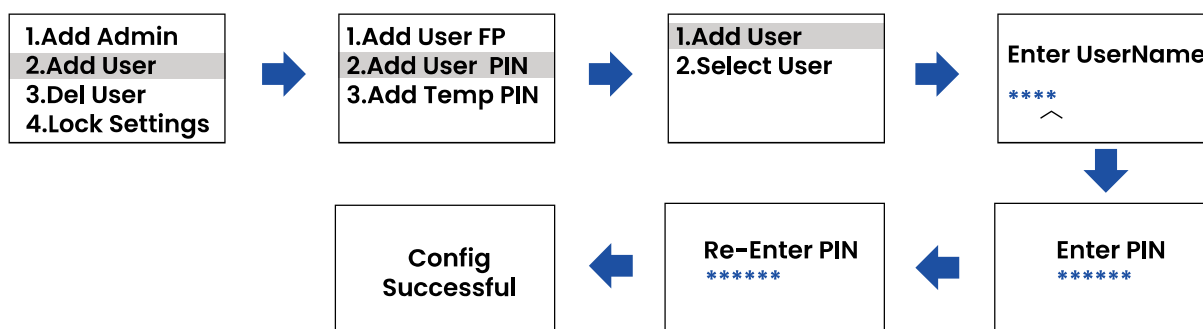
a. Agregar nuevo código PIN de usuario

Paso 1: Haga clic en la tecla **[Menú]** > seleccione "Add Admin">"Add Admin PIN">"Add User";

Paso 2: Ingrese el nuevo nombre de usuario y pulse **[Enter]** para confirmar;

Paso 3: Ingrese la nueva Pin (6-8 dígitos) y pulse **[Enter]** para confirmar;

Paso 4: Ingrese la nueva Pin nuevamente para confirmar, pulse la tecla **[Enter]** para confirmar y complete la configuración de la nueva Pin.



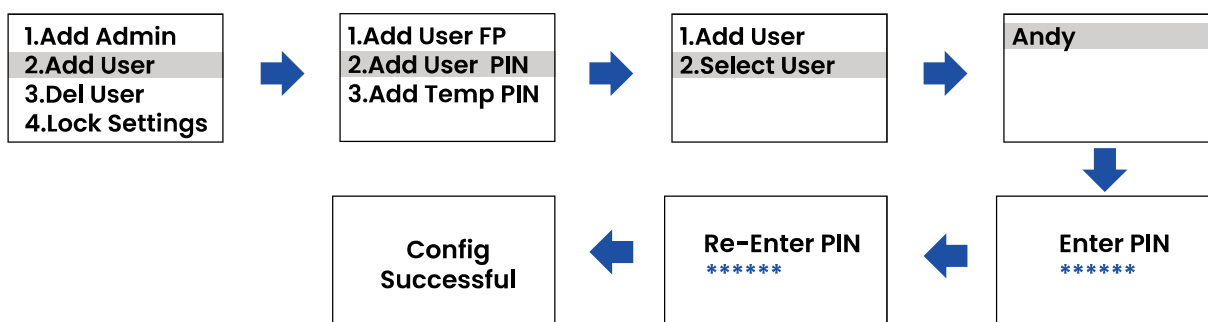
b. Agregar el código PIN de usuario existente

Paso 1: Haga clic en la tecla **[Menú]** > seleccione "Add Admin">"Add Admin PIN">"Add User";

Paso 2: Seleccione un usuario existente, como "Andy", y pulse **[Enter]** para confirmar;

Paso 3: Ingrese la nueva Pin (6-8 dígitos) y pulse **[Enter]** para confirmar;

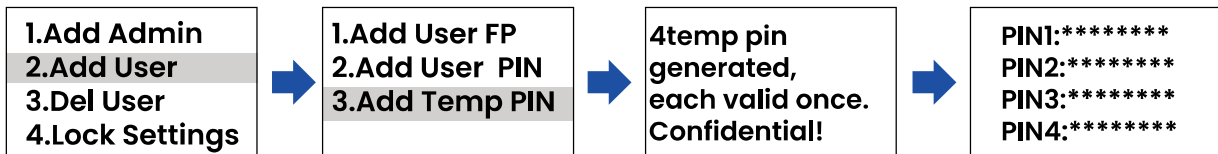
Paso 4: Ingrese la nueva Pin nuevamente para confirmar, pulse la tecla **[Enter]** para confirmar y complete la configuración de la nueva Pin.



3. Agregar Temp PIN

Paso 1: Haga clic en la tecla **[Menú]** > seleccione "Add User" > "Add Temp PIN";

Paso 2: Pulse la tecla **[Enter]** para confirmar y obtener 4 grupos de Pines temporales (sólo se vale una vez, e invalidará después de su uso).



NOTA:

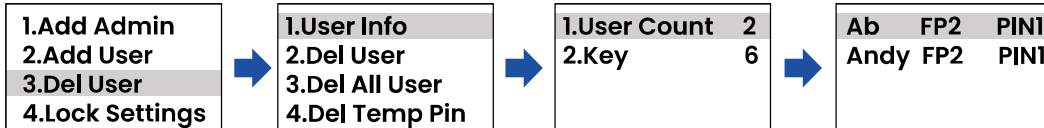
La pantalla de Pin temporal se mostrará durante 30 segundos, entonces utilice su móvil a grabarlas. La pantalla parpadea rápidamente, por lo que se recomienda tomar unas más fotos.

De usar

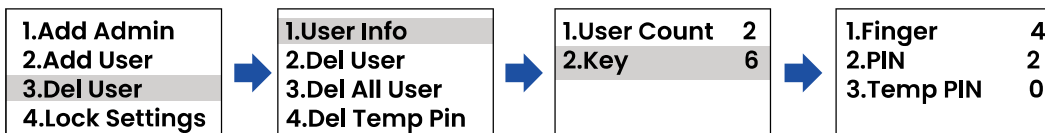
1. Info usar

Se utiliza para consultar los números de usuarios y de key.

a. User Count: haga clic en la tecla **[Menú]** > seleccione "Del User" > "User Info" > "User Count" para ver cuántos usuarios registrados.



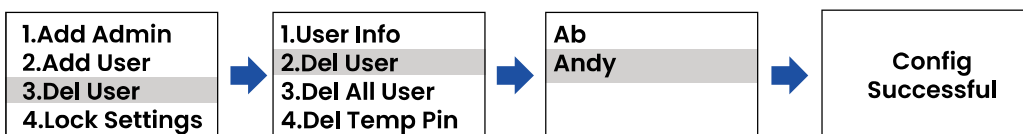
b. Key: Haga clic en la tecla **[Menú]** > seleccione "Del User" > "User Info" > "Key", para ver la cantidad de huellas dactilares desbloqueables, Pines ordinarias y Pines temporales.



2. De usar

Para borrar un usuario, administradores y usuarios normales, pero no pueda borrar el administrador principal.

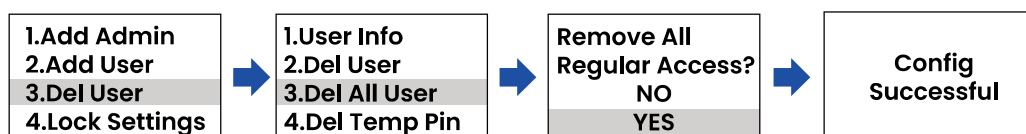
Haga clic en la tecla **[Menú]** > seleccione "Del User" > "Del User" > seleccione el nombre de usuario que desea eliminar, como "Andy" > haga clic en **[Enter]** para eliminar toda la información del usuario.



3. De todo usar

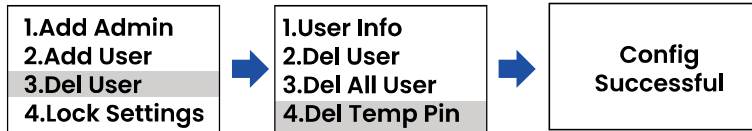
Eliminar todos los usuarios ordinarios

Haga clic en la tecla **[Menú]** > seleccione "Del User" > "Del All User" > "YES" > haga clic en la tecla **[Enter]** para eliminar toda la información del usuario.



4. Del Temp Pin

Haga clic en la tecla **[Menú]** > seleccione "Del User" > "Del Temp Pin" > haga clic en la tecla **[Enter]** para eliminar la Pin temporal.



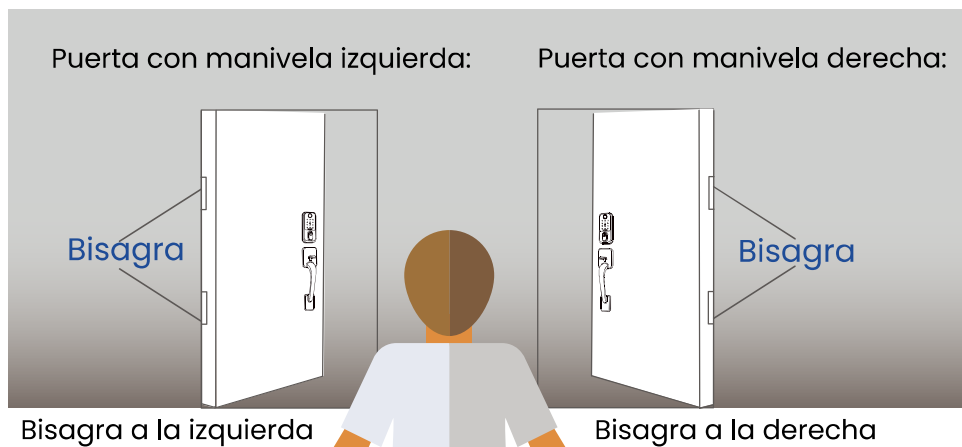
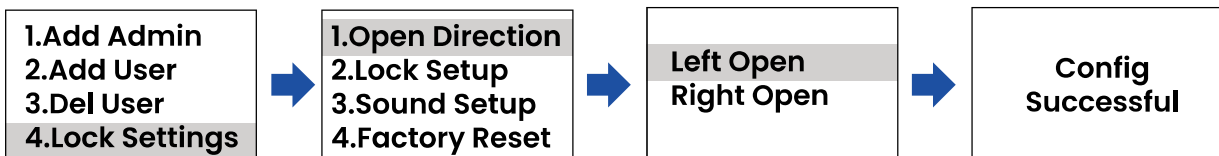
NOTA:

Si la Pin se emite pero no se utiliza y no desea que otras personas la utilicen, puede eliminar todos (4 conjuntos) de Pines temporales o regenerar 4 grupos de Pines temporales.

Ajuste de bloqueo

1. Dirección apertura

Haga clic en la tecla **[Menú]** > seleccione "Lock Settings" > "Open Direction" > seleccione "Left Open" o "Right Open", haga clic en la tecla **[Enter]** para seleccionar la dirección de apertura de la puerta deseada.



2. Ajuste de bloqueo

a. Modo de paso

Paso 1: Haga clic en la tecla **[Menú]** > seleccione "Lock Settings" > "Lock Setup" > "Passage Mode";

Paso 2: Seleccione "ON" o "OFF" según sus necesidades y haga clic en la tecla **[Enter]** para seleccionar.



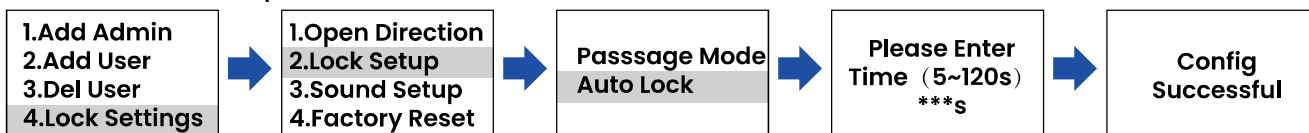
NOTA:

- Funciones:** Después de activar esta función, la cerradura mantendrá en que no se bloqueará automáticamente.
- Método de apertura rápida:** los usuarios ordinarios pueden pulsar la tecla "5" en el teclado para activar el "Passage Mode" dentro de los 2 segundos posteriores al desbloquear la cerradura con su huella digital o pin. Después de una apertura exitosa, cuando la cerradura esté en sueño, al iluminar la pantalla, se mostrará "Passage Mode".
- Método de salida:** El usuario puede salir de este modo entrando a **[Menú]** y ajustando "Passage Mode" en "OFF", o entrando la tecla "5" en el teclado dentro de los 2 segundos posteriores al desbloquear la cerradura con una huella digital o pin de este modo.

b. Bloqueo automático

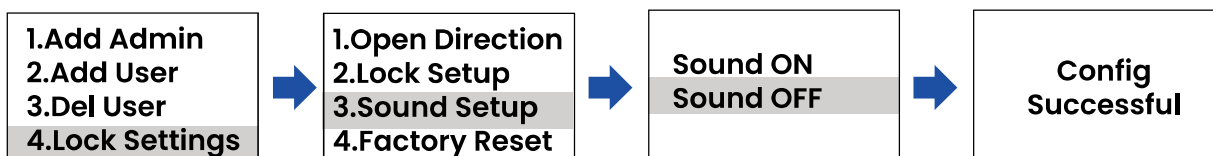
Paso 1: Haga clic en la tecla **[Menú]** > seleccione "Lock Settings">"Lock Setup">"Auto Lock";

Paso 2: Haga clic en la tecla **[Enter]** para seleccionar y entrar la hora de bloquearse automáticamente (puede configurarla entre 5 y 120 s), haga clic en Tecla **[Enter]** para confirmar.



3. Ajuste de sonido

Haga clic en la tecla **[Menú]** > seleccione "Lock Settings">"Sound Setup">"Sound OFF" y haga clic en **[Enter]** para elegir desactivar el sonido de aviso.



4. Recuperar lo predeterminado

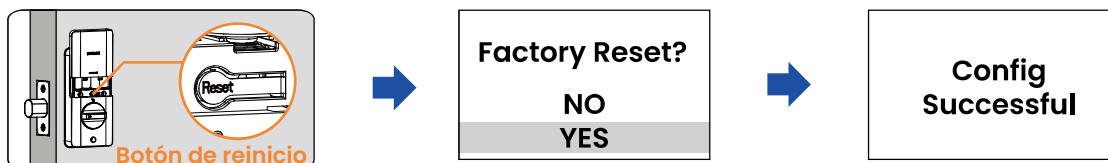
Método 1:

Haga clic en la tecla **[Menú]** > seleccione "Lock Settings">"Factory Reset">"YES" y haga clic en la tecla **[Enter]** para confirmar.



Método 2:

Desplace hacia arriba la tapa de la batería detrás de cerradura, pulse y mantenga pulsado la tecla de reinicio > Vaya al bloqueo frontal y seleccione "YES" > Haga clic en la tecla **[Enter]** para confirmar.



NOTA:

1. Después del recuperar lo predeterminado, la cerradura se restaurará a su configuración predeterminada de fábrica, revirtiendo el código PIN maestro a 123456 y borrando todos los códigos PIN de usuario y las huellas dactilares del usuario;
2. Después del recuperar lo predeterminado, cambie inmediatamente la Pin original de administradore; de lo contrario, no funcionara el motor de cerradura.
3. Después del recuperar lo predeterminado, al reinstalar la batería o cambiar la Pin original, la cerradura se adaptará automáticamente a la dirección de apertura.

04.Precauciones




1. Instrucciones de instalación

Eventos	Descripción
Estado de instalación del cilindro	El cilindro debe estar en la posición de desbloqueo y carrete debe estar en estado "horizontal".
Selección de dirección de bloqueo de puerta	Cuando está instalado y energizado, pulse tecla menu, entrando el pin original, la cerradura se adaptará automáticamente con la dirección de apertura.

2. Funciones

Eventos	Descripción
Carga de emergencia	Cuando se carece energía, mientras el producto no se funciona, se puede conectarlo a una fuente de alimentación móvil externa para uso de emergencia.
Pin ficticia	Puede agregar números arbitrariamente antes y después de la Pin real y la función de Pin virtual de 16 dígitos.
Números de usuarios	Puede establecer los 90 usuarios ordinarios y 10 administradores.
Números de key	Se puede entrar un máximo de 50 huellas dactilares (un sólo usuario puede registrar un máximo de 10 huellas dactilares) y se puede entrar un máximo de 100 juegos de PIN.
Pin repetido	Los Pines que contienen o están incluidas pertenecen a PIN exists. Por ejemplo, si la Pin existente es "147258" y la nueva Pin es "14725836", es una Pin duplicada o si la Pin existente es "14725836" y la nueva Pin es. "14725836", es una Pin duplicada.

3. Icono de advertencia

Leyendas	Descripción
Failed Check deadbolt	Indica que la cerradura no está bien cerrada o abierta. Verifique el estado de la cerradura o el volumen de la batería.
 Low Battery Repearable	Alerta de batería baja de nivel I ,ya no funciona la función de huella dactilar de la tecla, reemplace la batería inmediatamente.
 Low Battery Inoperable	Alerta de batería baja de nivel segundo , debe reemplazar la batería. (Anotación: Cuando se agote la batería, puede utilizar la llave mecánica o la fuente emergente para desbloquear.)
 Passage Mode	Modo de canal en estado activado.

DESLOC™



www.desloc.com



+1 (888) 572 6136



support@desloc.com



12-month warranty

Garantie de 12 mois

Garantía con 12 meses