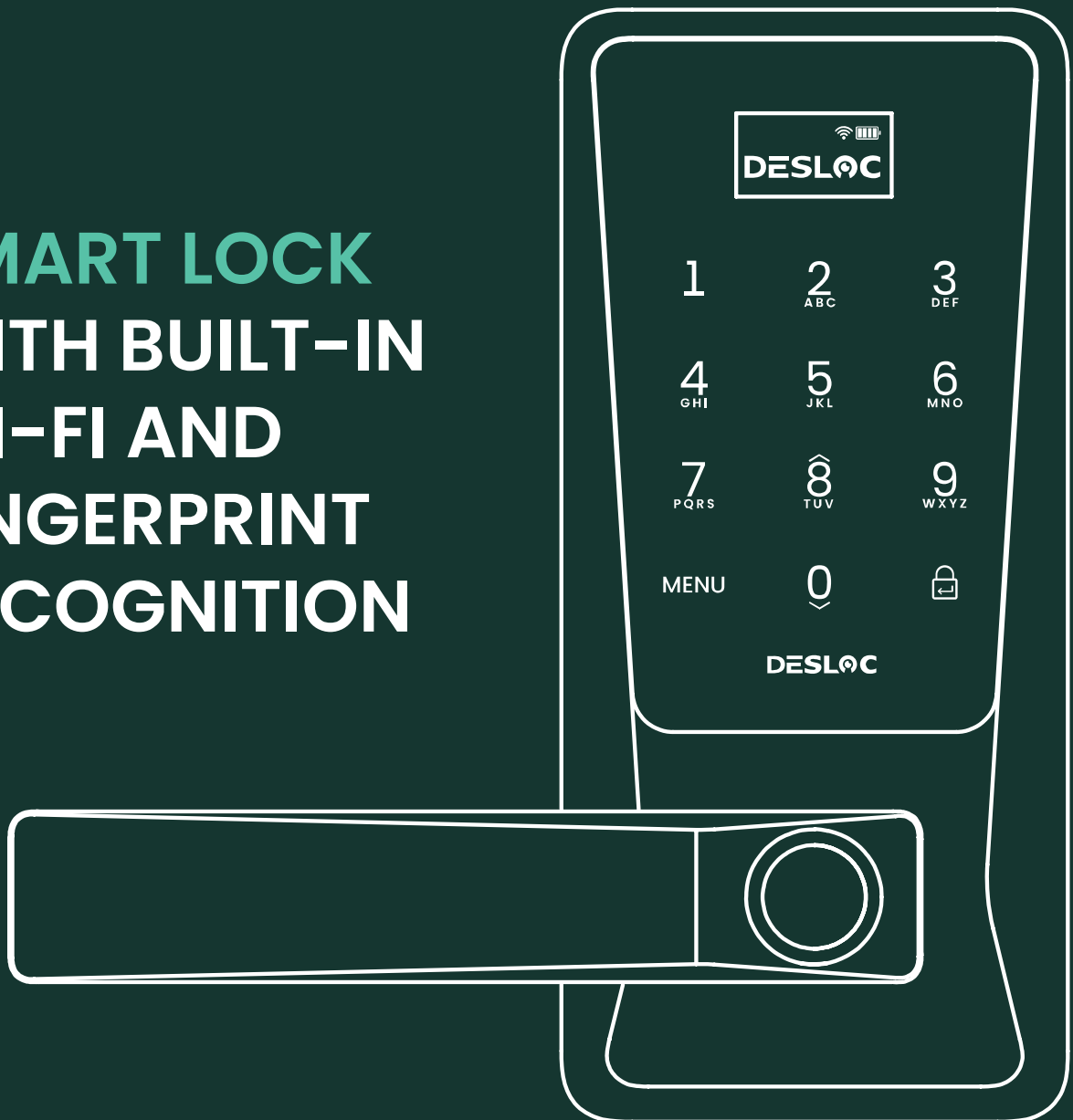


DESLAC™

Standalone Function Instruction

D221

**SMART LOCK
WITH BUILT-IN
WI-FI AND
FINGERPRINT
RECOGNITION**



English

01

1. Technical Parameters.....	01
2. Quick Start Guide.....	02
3. Function Operation.....	05
4. Precautions.....	13
5. Cautions and statements.....	14

Français

16

1. Paramètres Techniques du Produit.....	16
2. Introduction Rapide.....	17
3. Opération Fonctionnelle.....	20
4. Précautions.....	28
5. Avertissements et déclarations.....	29

Español

31

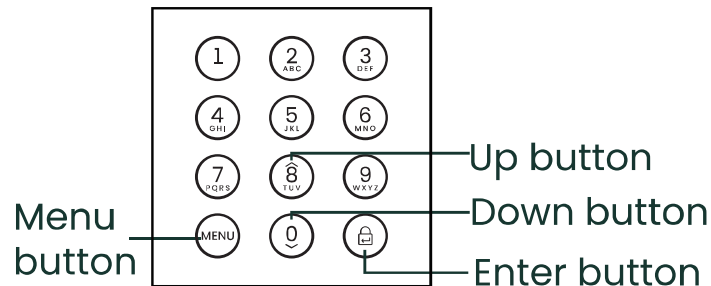
1. Parámetros Técnicos.....	31
2. Acceso Rápido.....	32
3. Operación de Funciones.....	35
4. Precauciones.....	43
5. Precauciones y declaraciones.....	44

1. Technical Parameters

Batteries	4xAA (Sold separately)
Unlock Mechanism	App/Fingerprint/Key/ PIN
PIN	100 Groups
Fingerprint	50 Groups

2. Quick Start Guide

2.1 Product button Description



[Number button]: Used to enter PIN, numbers, and names

[Menu button]: Enter the settings interface, return, and backspace

[Lock icon]: Enter button, confirm the current operation, and press it to lock

[^]: Up button, to scroll the menu item up

[v]: Down button, to scroll the menu item down

[Number button] Number and letter switching function:

For example, press the button **[2]** once to show "2", twice to show "A", three times to "B", and four times continuously to "C".

[Enter button]Cursor move function:

Press the **[Enter button]** to move the cursor back, enter the subsequent text, and double-click the **[Enter button]** to confirm after the input is completed.



[Menu button]Backspace function:

Press the **[Menu button]** to backspace and delete if there is wrong unwanted text in the input process.

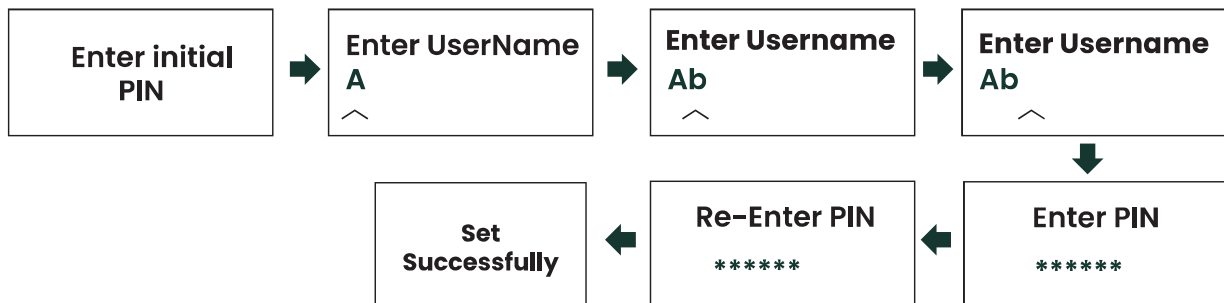
2.2 Change Initial PIN

Step 1: Click the [Menu button] > Enter the initial PIN "123456" > Click the [Enter button] to confirm.

Step 2: Enter the administrator's name, for example, to enter "Ab": press the [2] button twice to select "A" > press the [Enter button] to confirm > then press the [2] button 3 times continuously to select "b" > double-click the [Enter button] to confirm.

Step 3: Enter a new PIN (6-8 digits), and press the [Enter button] to confirm.

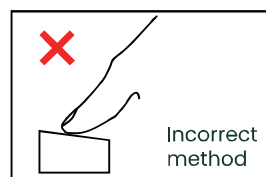
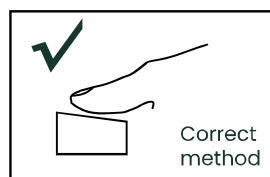
Step 4: Enter and confirm the new PIN again, and press the [Enter button] to confirm, so that the new PIN setting is completed.



Tip:

The initial management PIN is **123456**, and add an administrator and change the administrator PIN (new PIN (6~8 digits) can be set) before the first use.

2.3 Fingerprint Collection

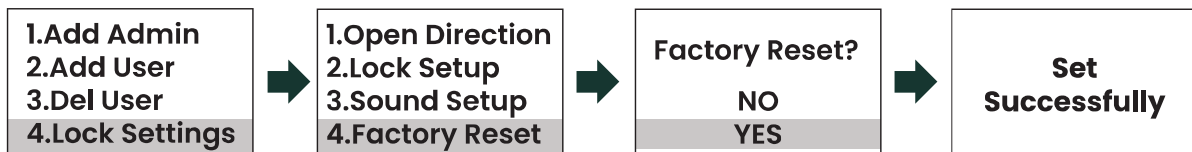


Tips:

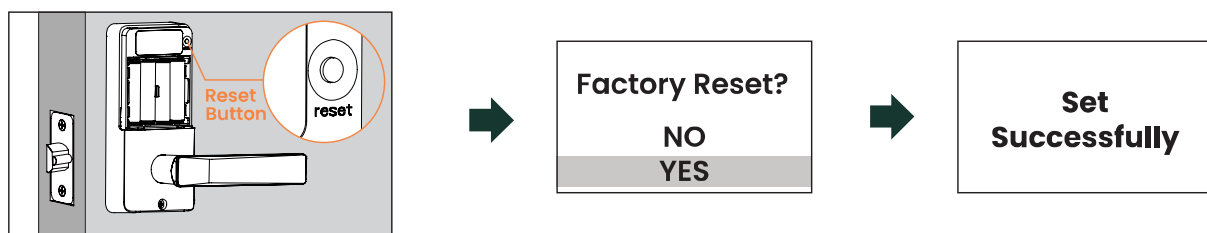
1. It is recommended that the thumb is preferred as the unlocking finger.
2. For better fingerprints input, please remove debris and water on the fingerprint reader and fingers before input.
3. If failure to enter fingerprint, the screen will display the prompt "Config fail" and automatically return to the home page of the menu, and the fingerprint shall be re-entered according to the steps shown in the figure.
4. It is recommended not use the same finger as both the administrator's fingerprint and the user's fingerprint.

2.4 Factory Reset

Method 1: Click the [Menu button] > select "Lock Settings" > "Factory Reset" > "YES", and click the [Enter button] to confirm.



Method 2: Lock the battery cover after sliding up, press and hold the [Reset button] > select "YES" to the front lock > click the [Enter button] to confirm.



Tips:

1. After reset, the lock will reset to its factory default settings, reverting the Master passcode to 123456 and erasing all User passcodes and User fingerprints.
2. After the factory settings are restored, please change the initial administrator passcode immediately, otherwise the motor does not work.
3. After the factory settings are restored, when the battery is reinstalled or the initial passcode is changed, the lock will automatically adapt to the door opening direction.

3. Function Operation

3.1 Add Administrator

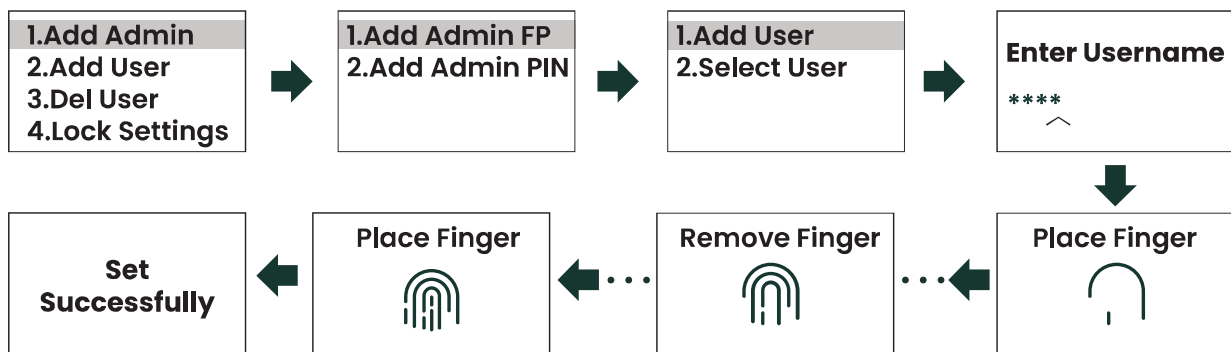
3.1.1 Add Administrator Fingerprint

a. Add the fingerprint of a new administrator

Step 1: Click the [Menu button] > select "Add Admin" > "Add Admin FP" > "Add User".

Step 2: Enter the name of the new administrator and press the [Enter button] to confirm.

Step 3: Hold the fingerprint you want to enter on the "Fingerprint Reader", short press it and then release, and repeat this operation 6 times until the "Set Successfully" is prompted on the screen, so that the fingerprint input is completed.

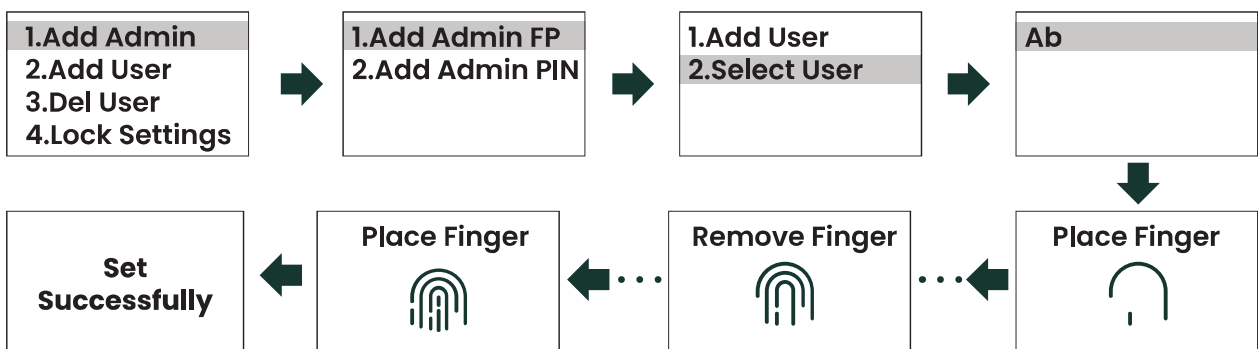


b. Add the fingerprint of an existing administrator

Step 1: Click the [Menu button] > select "Add Admin" > "Add AdminFP" > "Select User".

Step 2: Select an existing administrator; for example, select "Ab", and press the [Enter button] to confirm.

Step 3: Hold the fingerprint you want to enter on the "Fingerprint Reader", short press it and then release, and repeat this operation 6 times until the "Set Successfully" is prompted on the screen, so that the fingerprint input is completed.



3.1.2 Add Administrator PIN

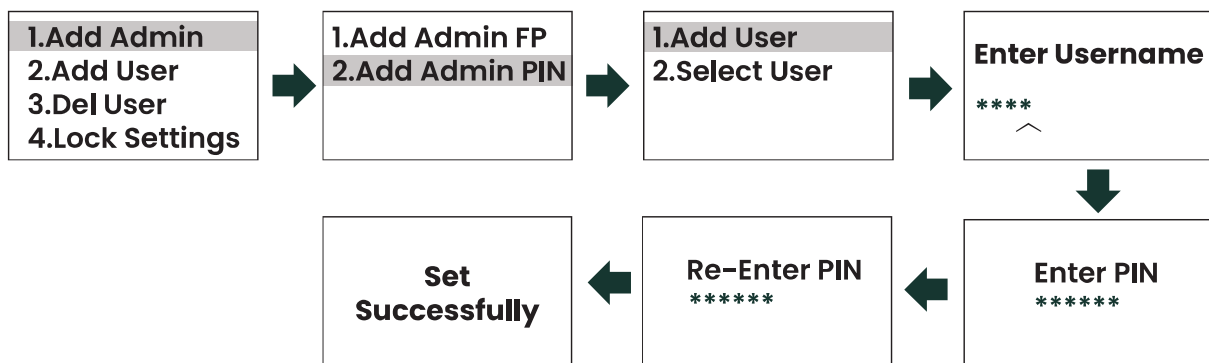
a. Add the PIN code of a new administrator

Step 1: Click the [Menu button] > select "Add Admin" > "Add Admin PIN" > "Add User".

Step 2: Select the name of the new administrator, and press the [Enter button] to confirm.

Step 3: Enter a new PIN (6–8 digits), and press the [Enter button] to confirm.

Step 4: Enter and confirm the new PIN again, and press the [Enter button] to confirm, so that the new PIN setting is completed.



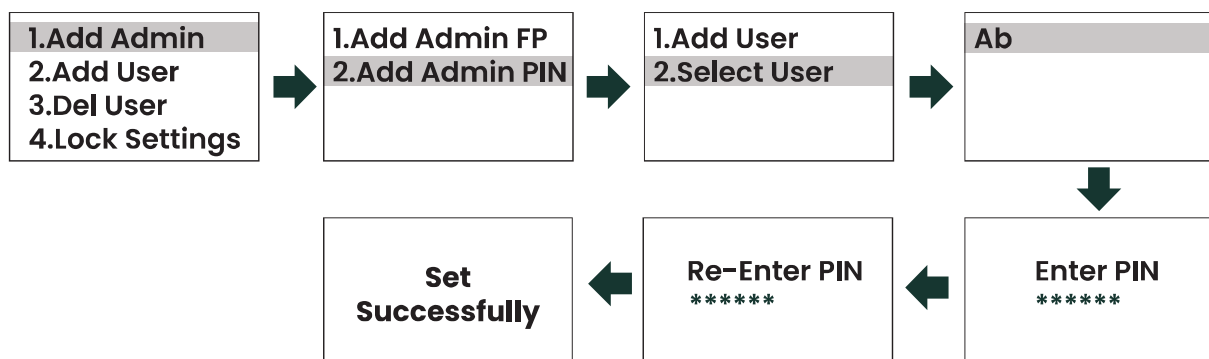
b. Add the PIN code of the existing administrator

Step 1: Click the [Menu button] > select "Add Admin" > "Add Admin PIN" > "Select User".

Step 2: Select an existing administrator; for example, select "Ab", and press the [Enter button] to confirm.

Step 3: Enter a new PIN (6–8 digits), and press the [Enter button] to confirm.

Step 4: Enter and confirm the new PIN again, and press the [Enter button] to confirm, so that the new PIN setting is completed.



3.2 Add User

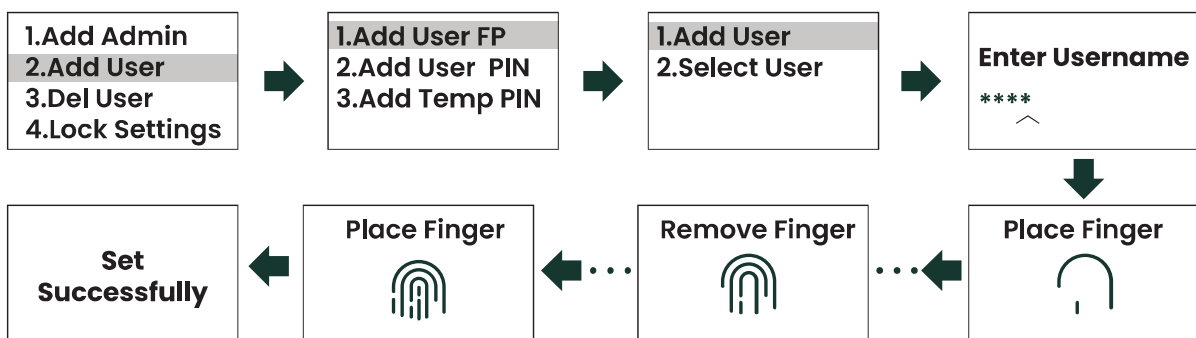
3.2.1 Add User Fingerprint

a. Add the fingerprint of a new user

Step 1: Click the [Menu button] > select "Add User" > "Add User FP" > "Add User".

Step 2: Select the name of a new user, and press the [Enter button] to confirm.

Step 3: Hold the fingerprint you want to enter on the "Fingerprint Reader", short press it and then release, and repeat this operation 6 times until the "Set Successfully" is prompted on the screen, so that the fingerprint input is completed.

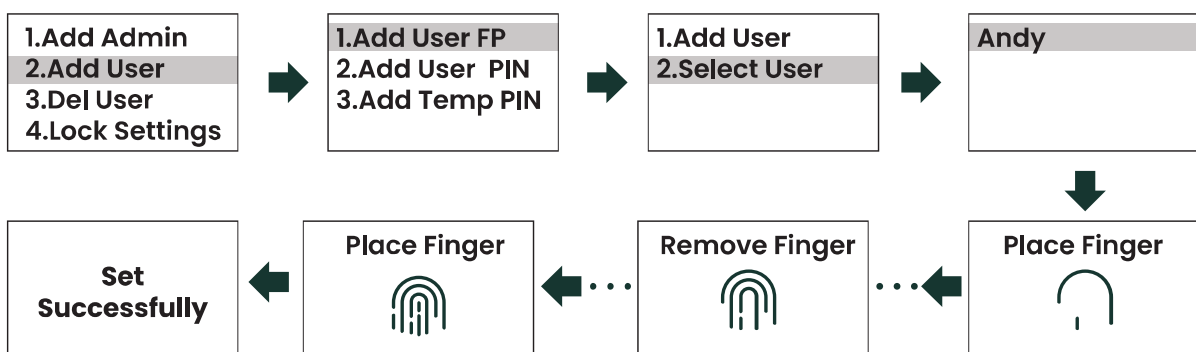


b. Add the fingerprint of the existing user

Step 1: Click the [Menu button] > select "Add User" > "Add User FP" > "Select User".

Step 2: Select the name of the existing user, and press the [Enter button] to confirm.

Step 3: Hold the fingerprint you want to enter on the "Fingerprint Reader" short press it and then release, and repeat this operation 6 times until the "Set Successfully" is prompted on the screen, so that the fingerprint input is completed.



3.2.2 Add User PIN

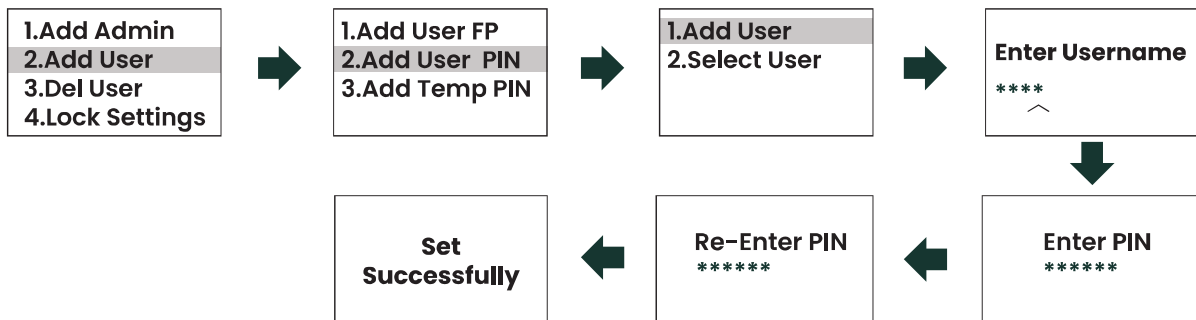
a. Add the PIN code of a new user name

Step 1: Click the [Menu button] > select "Add User" > "Add User PIN" > "Add User".

Step 2: Enter the name of a new user, and press the [Enter button] to confirm.

Step 3: Enter a new PIN (6–8 digits), and press the [Enter button] to confirm.

Step 4: Enter and confirm the new PIN again, and press the [Enter button] to confirm, so that the new PIN setting is completed.



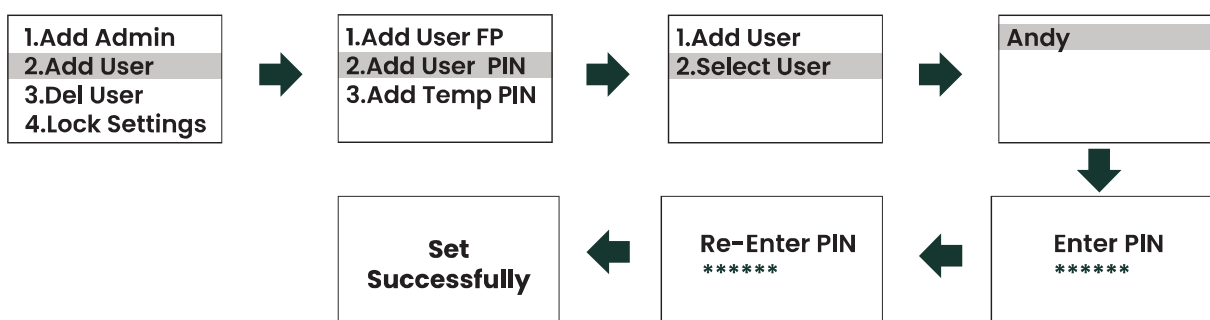
b. Add the PIN code of the existing user

Step 1: Click the [Menu button] > select "Add User" > "Add User PIN" > "Select User".

Step 2: Select the existing user, such as "Andy", and press the [Enter button] to confirm.

Step 3: Enter a new PIN(6–8 digits), and press the [Enter button] to confirm.

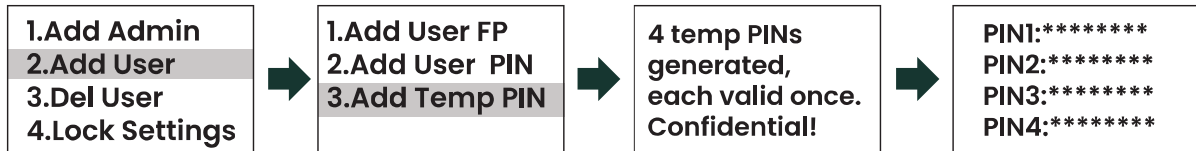
Step 4: Enter and confirm the new PIN again, and press the [Enter button] to confirm, so that the new PIN setting is completed.



3.2.3 Add Temporary PIN

Step 1: Click the [Menu button] > select "Add User" > "Add Temp PIN".

Step 2: Press the [Enter button] to confirm and get 4 sets of temporary PIN (they can only be used once, and will be invalid after use).



Tip:

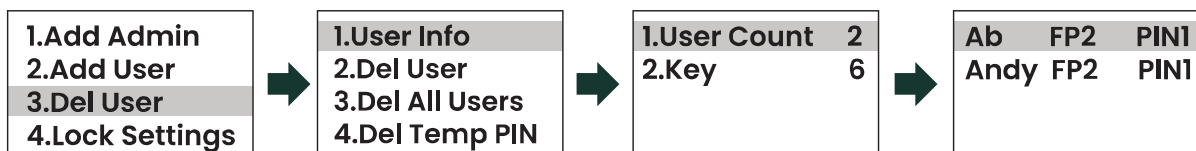
The temporary PIN screen works only for 30s, and please take a photo with your mobile phone for recording; as the screen flashes quickly, a few more photos taken are recommended.

3.3 Delete User

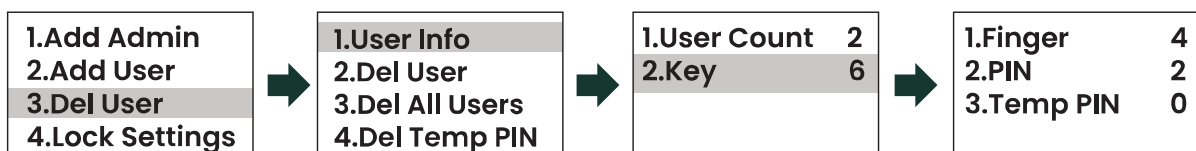
3.3.1 User Information

Used to query the number of users and of unlock modes

a. User Count: Click the Menu button > select "Del User" > "User Info" > "User Count" to view the number of the users entered.



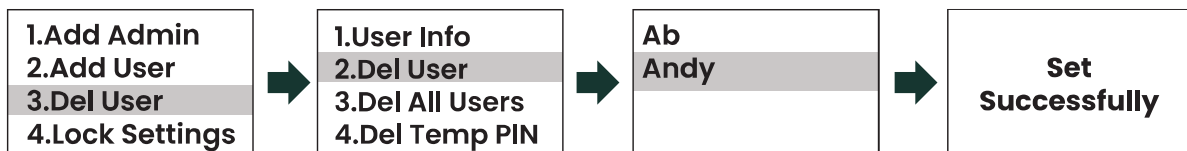
b. Key: Click the [Menu button] > select "Del User" > "User Info" > "Key" to view the number of unlockable fingerprints, regular PIN, and temporary PIN.



3.3.2 Delete User

To delete a single user, administrators and regular users, but unable to delete primary administrator.

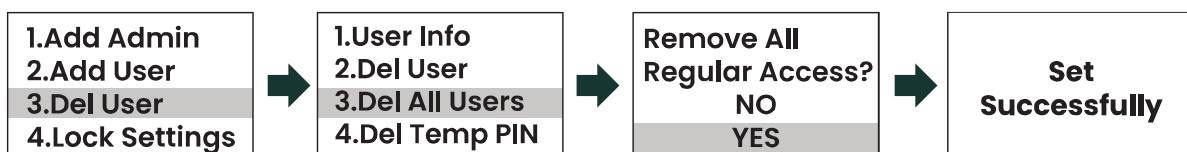
Click the [Menu button] > select "Del User" > "Del User" > select the user name to be deleted such as "Andy" > click the [Enter button] to delete all the information of the user.



3.3.3 Delete All Users

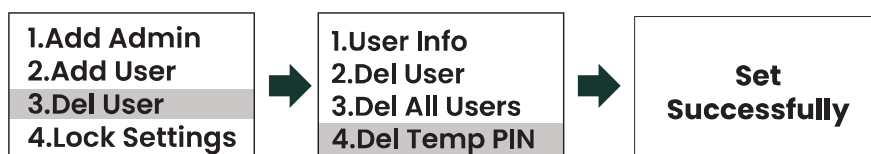
Delete all regular users

Click the [Menu button] > select "Del User" > "Del All Users" > "YES" > click the [Enter button] to delete all users' information.



3.3.4 Delete Temporary User

Click the [Menu button] > select "Del User" > "Del Temp PIN" > click the [Enter button] to delete the temporary PIN.



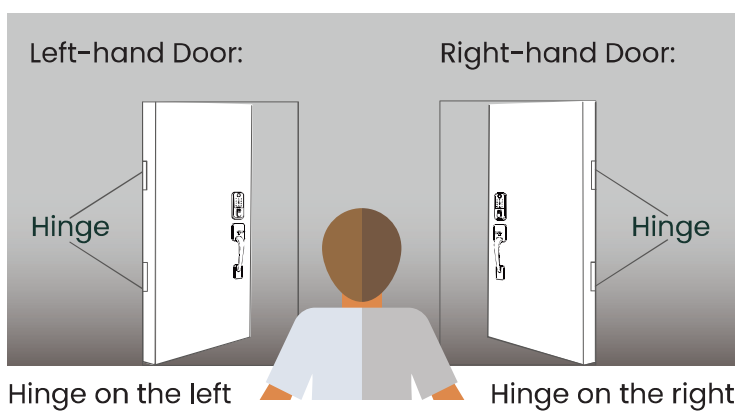
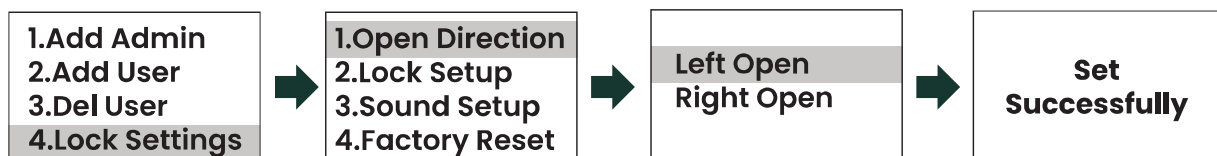
Tip:

If the PIN has been issued, but it is not used, and you do not want to use it for others, please delete all (4 sets) of temporary PIN or regenerate 4 sets of new temporary PIN.

3.4 Look Settings

3.4.1 Open Direction

Click the [Menu button] > select "Lock Settings" > "Open Direction" > select "Left Open" or "Right Open", and click the [Enter button] and select the required door opening direction.



3.4.2 Auto-Lock

a.Auto-Lock On/Off

Step 1: Click the [Menu button] > select "Lock Settings" > "Auto-Lock" > "Auto-Lock On/Off".

Step 2: Select ON or OFF as required, and click the [Enter button] to confirm.



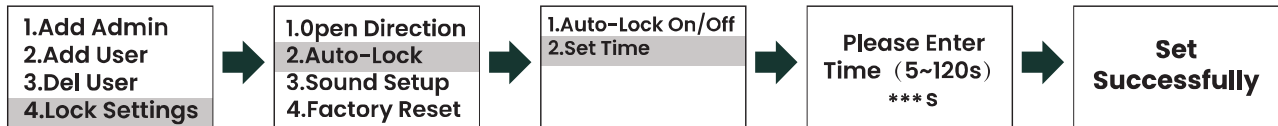
Tip:

Quick mode: Registered users can enable or disable Auto-Lock by pressing "5" + "Enter" on the keypad within 2 seconds of unlocking the door using a fingerprint or PIN.

b. Set Time

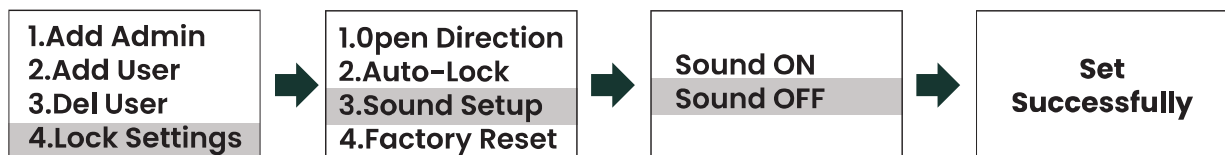
Step 1: Click the [Menu button] > select "Lock Settings" > "Auto-Lock" > "Set Time".

Step 2: Click the [Enter button] to select, enter the period during which the lock is automatically closed (the period time can be set to 5~120s), and click the [Enter button] to confirm.



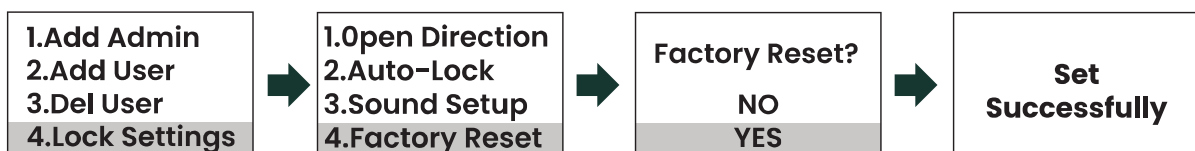
3.4.3 Sound Setup

Click the [Menu button] > select "Lock Settings" > "Sound Setup" > "Sound OFF", and click the [Enter button] to select the Sound OFF.

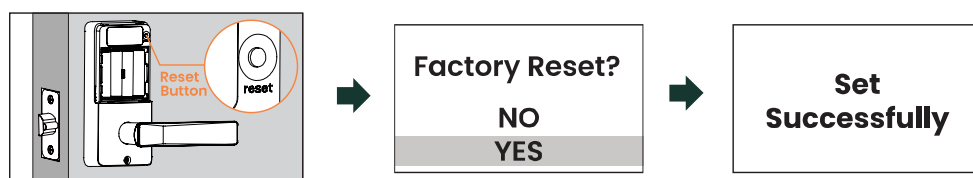


3.4.4 Factory Reset

Method 1: Click the [Menu button] > select "Lock Settings" > "Factory Reset" > "YES", and click the [Enter button] to confirm.



Method 2: Lock the battery cover after sliding up, press and hold the [Reset button] > select "YES" to the front lock > click the [Enter button] to confirm.



Tips:

1. After reset, the lock will reset to its factory default settings, reverting the Master passcode to 123456 and erasing all User passcodes and User fingerprints.
2. After the factory settings are restored, please change the initial administrator passcode immediately, otherwise the motor does not work.
3. After the factory settings are restored, when the battery is reinstalled or the initial passcode is changed, the lock will automatically adapt to the door opening direction.

4. Precautions

Event	Description
Emergency charging	When the product does not work due to low battery level, the external mobile power supply can be connected for emergency use.
Scramble PIN	Add any digit arbitrarily before and after the real PIN, with 16-digit scramble PIN function.
Number of users	Up to 90 regular users can be set, and up to 10 administrators can be set.
Number of keys	A maximum of 50 fingerprints can be entered (up to 10 fingerprints can be entered for a single user), and a maximum of 100 sets of PIN can be entered.
Duplicate PIN	The including and included relations of the PIN belong to PIN exists. For example, if the existing PIN is "147258", and the new PIN is a duplicate PIN if it is set to "14725836"; or the existing PIN is "14725836", and the new PIN is aduplicate PIN if it is set to "147258".
Abnormal batteries detected. Please replace.	Please use new AA alkaline batteries. Do not use rechargeable batteries. Do not mix old and new batteries.
Failed Check deadbolt	Indicate that the lock is not properly closed or opened. Please check the lockstatus or battery level.
 Low Battery Replace	Level 1 low battery alarm, please replace the battery immediately.
 Low Battery Inoperable	Level 2 low battery alarm; be sure to replace batteries. (Tips: When the power runs out, the lock can be open with a mechanical lock or by turning on the emergency power.)



5. Cautions and Statements

5.1 FCC Caution

This device complies with part 15 of the FCC Rules. Operation is subject to the following two conditions: (1) This device should not create harmful interference, and (2) this device must be able to handle any interference it receives, even if it disrupts its operation.

Any changes or modifications not expressly approved by the party responsible for compliance could void the user's authority to operate the equipment.

NOTE:

This device has been tested and found to comply with the limits for a Class B digital device, pursuant to part 15 of the FCC Rules. These limits are designed to provide reasonable protection against harmful interference in a residential installation. This device produces and emits radio frequency energy, and if not installed and operated as instructed, it could disrupt radio communications. However, there is no guarantee that interference will not occur in a particular installation. If this device result in interference to radio or television reception, which can be identified by power cycling the equipment, the user is advised to attempt to resolve the interference using the following steps:

- Reorient or relocate the receiving antenna.
- Increase the distance between the equipment and receiver.
- Connect the device to a circuit that is different from the one the receiver is using.
- Contact the dealer or an experienced radio/TV technician for help.

This device complies with FCC radiation exposure limits set forth for an uncontrolled environment. This device should be installed and operated with a minimum distance of 20 cm between the radiator and your body.

5.2 ISED Statement

This device complies with Industry Canada license – exempt RSS standard(s).

Operation is subject to the following two conditions: (1) This device may not cause interference, and (2) This device must accept any interference, including interference that may cause undesired operation of the device.

The digital apparatus complies with Canadian CAN ICES – 3 (B)/NMB – 3(B).

This device meets the exemption from the routine evaluation limits in section 2.5 of RSS 102 and compliance with RSS 102 RF exposure, users can obtain Canadian information on RF exposure and compliance.

This equipment complies with Canada radiation exposure limits set forth for an uncontrolled environment.

This equipment should be installed and operated with minimum distance 20cm between the radiator & your body.

5.3 Copyright Notice

© 2025 Zhejiang Desman Intelligent Technology Co., LTD. All rights reserved.

No part of this document may be reproduced, transmitted, distributed, or stored in any form or by any means without the prior written consent of Zhejiang Desman Intelligent Technology Co., LTD. (hereinafter referred to as 'Desman'). The products described herein may include software copyrighted by Desman and/or third parties. Unless explicitly authorized by the relevant rights holders, no individual or entity may reproduce, distribute, modify, extract, decompile, disassemble, decrypt, reverse engineer, rent, transfer, sublicense, or otherwise infringe upon the copyrights of any such software.

5.4 Trademark Notice

DESMAN™, DESSMANN™, DESLOC™, DESLOC™ are trademarks or registered trademarks of Zhejiang Desman Intelligent Technology Co., LTD. and Hangzhou Key to the Future Technology Co., LTD.

The iPhone logo and iPhone are trademarks or registered trademarks of Apple Inc.

The Google logo and Google are trademarks or registered trademarks of Google LLC.

All other trademarks and company names mentioned in this document are the property of their respective owners.

5.5 About This Document

This document applies to multiple product models. Please refer to the actual item for the appearance and functionality.

The user shall bear any loss resulting from failure to follow the instructions in this document.

This document will be updated as needed in accordance with the laws and regulations of the relevant regions. For details, please refer to the product's printed materials, digital copy, QR code, or official website. In case of any discrepancy between the printed and electronic versions, the electronic version shall prevail.

Our company reserves the right to modify any information in this document at any time. All changes will be incorporated into the latest version without prior notice.

This document may contain technical inaccuracies, inconsistencies with product features or operation, or printing errors. The company's final interpretation shall apply.

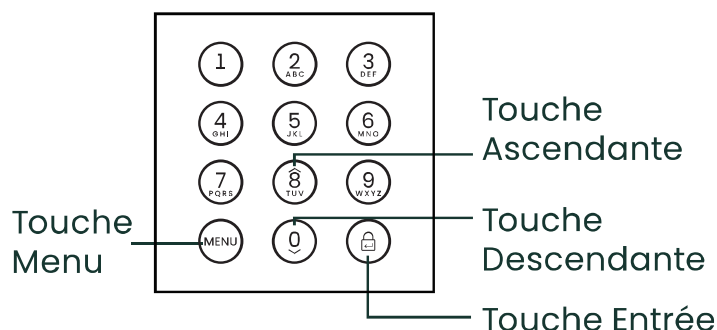
If the downloaded PDF file cannot be opened, please use the latest version of a commonly used PDF reader.

1. Paramètres Techniques du Produit

Batteries	4 *AA (l'utilisateur achète séparément)
Mécanisme de déverrouillage	App/Impreintes digitales/Clé/ MDP
MDP	100 Groups
Impreintes digitales	50 Groups

2. Introduction Rapide

2.1 Description des Touches du Produit



[Touches numériques]: Sont utilisées pour entrer des NIP, des chiffres et des noms et prénoms

[Touche Menu]: Entrer dans l'interface de configuration, retour, backspace

[🔒]: Touche Entrée, Confirmer l'opération en cours, appuyer pour verrouiller

[^]: Touche Ascendante, fait défiler les éléments du menu vers le haut

[v]: Touche Descendante, fait défiler les éléments du menu vers le bas

[Touches numériques] Fonction de commutation entre les chiffres et les lettres:

Par exemple, pour la touche **[2]**, si vous appuyez une fois sur cette touche, vous pouvez entrer un «2», si vous appuyez continuellement deux fois, vous pouvez entrer «A», et si vous appuyez continuellement trois fois, vous pouvez entrer «B», et si vous appuyez continuellement quatre fois, vous pouvez entrer «C».

[Touche Entrée] Fonction de déplacement du curseur:

Vous pouvez appuyer sur la **[Touche Entrée]** pour déplacer le curseur vers l'arrière et entrer le texte suivant, lorsque l'entrée est terminée, double-cliquez sur la **[Touche Entrée]** pour confirmer.



[Touche Menu] Fonction de backspace:

Si vous entrez des mauvais textes que vous ne souhaitez pas lors de l'entrée, vous pouvez appuyer sur **[MENU]** pour réaliser un backspace pour les supprimer.

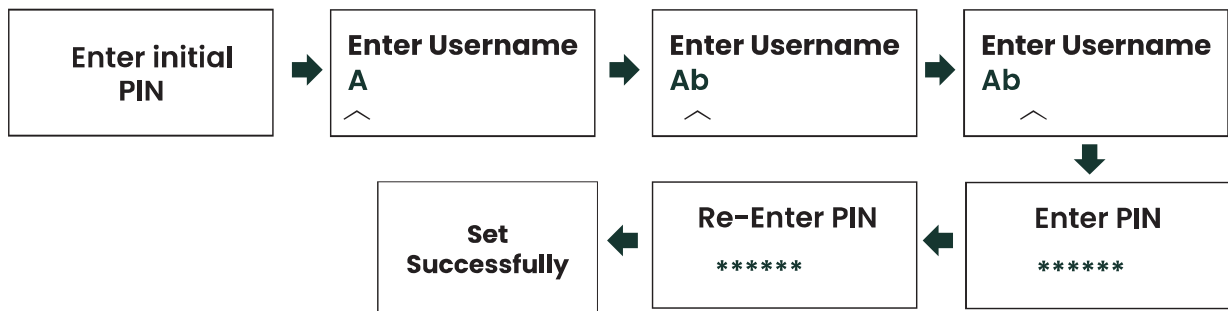
2.2 Modifier le MDP Initial

Étape I: Cliquer sur la touche **[Menu]** > Entrer le MDP initial «**123456**» > Cliquer sur la touche **[Entrée]** pour confirmer.

Étape II: Entrer le nom et prénom de l'administrateur, par exemple «Ab»:
Appuyer continuellement 2 fois sur la touche **[2]** pour sélectionner «A» >
Appuyer sur la touche **[Entrée]** pour confirmer > Appuyer continuellement 3 fois sur la touche **[2]** pour sélectionner «b» > Double-cliquer sur la touche **[Entrer]** pour confirmer.

Étape III: Entrer un nouveau MDP (6-8 chiffres), puis appuyer sur la touche **[Entrée]** pour confirmer.

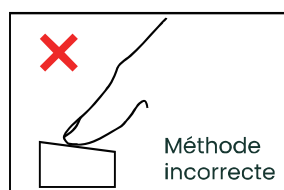
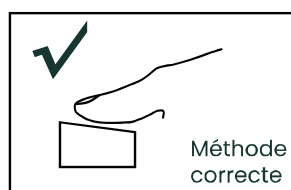
Étape IV: Entrer à nouveau le nouveau MDP pour le confirmer, puis appuyer sur la touche **[Entrée]** pour confirmer, ainsi, le réglage du nouveau MDP est achevé.



Astuce:

Le MDP de gestion initial est **123456**. Lors de la première utilisation, vous devez ajouter un administrateur et modifier le MDP de gestion (le nouveau MDP peut être défini en 6-8 chiffres).

2.3 Collecte des Empreintes Digitales

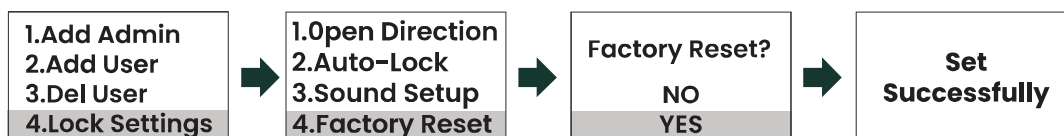


Astuces :

1. Il est recommandé d'utiliser prioritairement le pouce comme le doigt de déverrouillage.
2. Afin de mieux enregistrer les empreintes digitales, veuillez nettoyer complètement les débris et l'humidité sur le lecteur d'empreintes digitales et les doigts avant d'enregistrer.
3. Si l'enregistrement des empreintes digitales échoue, l'écran affichera «Config fail» et le dispositif reviendra automatiquement à la page d'accueil du menu. Vous devez suivre les étapes indiquées sur la figure pour redémarrer l'enregistrement des empreintes digitales.
4. Il est déconseillé d'utiliser l'empreinte digitale d'un même doigt comme une empreinte digitale d'administrateur et une empreinte digitale d'utilisateur.

2.4 Réinitialisation D'usine

Méthode I: Cliquer sur la touche [Menu] > Sélectionner «Lock Settings» > «Factory Reset» > «YES», cliquer sur la touche [Entrée] pour confirmer.



Méthode II: Faites glisser le couvercle de batterie du verrou arrière, appuyer longuement sur la touche de réinitialisation > Sélectionner «YES» au verrou avant > Cliquer sur la touche [Entrée] pour confirmer.



Astuces:

1. La serrure sera restaurée à ses paramètres par défaut d'usine, le code PIN maître sera restauré à 123456 et tous les codes MDP d'utilisateur et toutes les empreintes digitales d'utilisateur seront effacés.
2. Après avoir restauré les paramètres d'usine, veuillez modifier immédiatement le MDP d'administrateur initial, sinon le moteur ne fonctionnera pas.
3. Après la réinitialisation des paramètres d'usine, lors de la réinitialisation de la batterie ou de la modification du MDP initial, la serrure s'adaptera automatiquement à la direction d'ouverture de la porte.

3. Opération Fonctionnelle

3.1 Ajouter un Administrateur

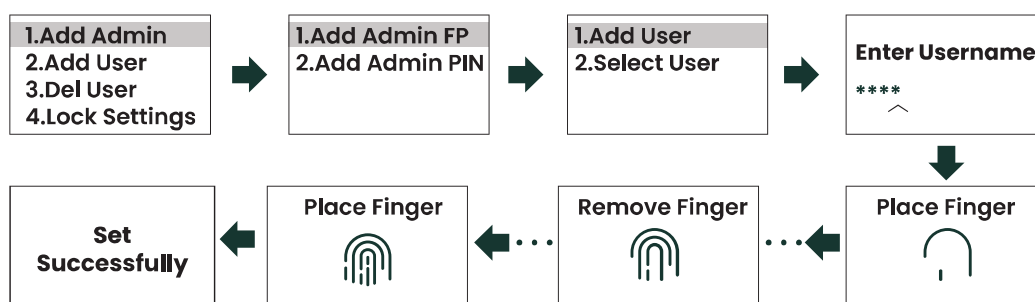
3.1.1 Ajouter des Empreintes Digitales d'un Administrateur

a. Ajouter les empreintes digitales d'un nouvel administrateur

Étape I: Cliquer sur la touche [Menu] > Sélectionner «Add Admin» > «Add Admin FP» > «Add User».

Étape II: Entrer le nom et prénom du nouvel administrateur, puis appuyer sur la touche [Entrée] pour confirmer.

Étape III: Appuyer sur le «Lecteur d'Empreinte Digitale» avec le doigt dont les empreintes digitales doivent être enregistrées, appuyer brièvement puis enlever, et répéter ces opérations 6 fois jusqu'à ce que l'écran affiche «Set Successfully», cela signifie que l'enregistrement de l'empreinte digitale est achevé.

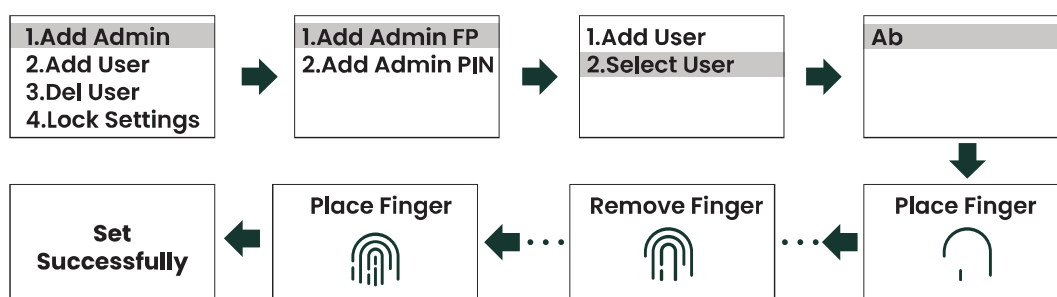


b. Ajouter les empreintes digitales d'un administrateur existant

Étape I: Cliquer sur la touche [Menu] > Sélectionner «Add Admin» > «Add Admin FP» > «Select User».

Étape II: Sélectionner un administrateur existant, par exemple « Ab », puis appuyez sur la touche [Entrée] pour confirmer.

Étape III: Appuyer sur le «Lecteur d'Empreinte Digitale» avec le doigt dont les empreintes digitales doivent être enregistrées, appuyer brièvement puis enlever, et répéter ces opérations 6 fois jusqu'à ce que l'écran affiche «Set Successfully», cela signifie que l'enregistrement de l'empreinte digitale est achevé.



3.1.2 Ajouter le MDP d'un Administrateur

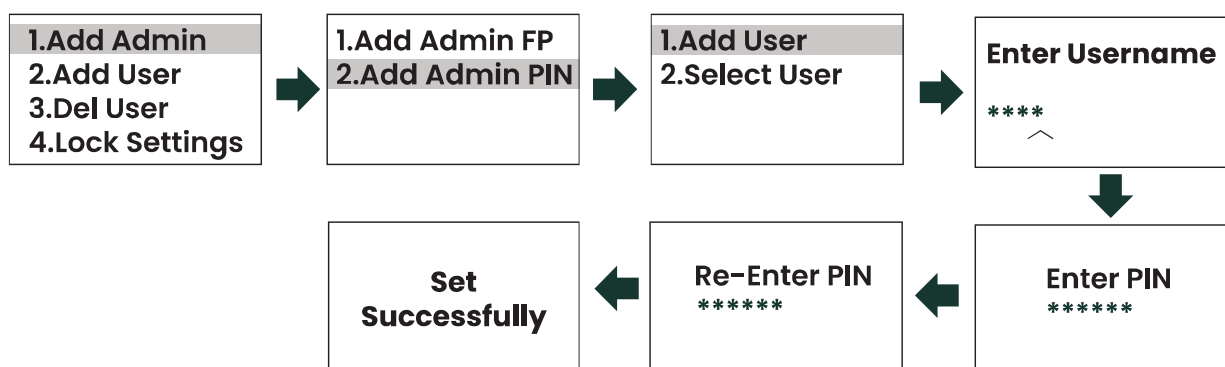
a. Ajouter le MDP d'un nouvel administrateur

Étape I: Cliquer sur la touche [Menu] > Sélectionner «Add Admin» > «Add Admin PIN» > «Add User».

Étape II: Entrer le nom et prénom du nouvel administrateur, puis appuyer sur la touche [Entrée] pour confirmer.

Étape III: Entrer un nouveau MDP (6-8 chiffres), puis appuyer sur la touche [Entrée] pour confirmer.

Étape IV: Entrer à nouveau le nouveau MDP pour le confirmer, puis appuyer sur la touche [Entrée] pour confirmer, ainsi, le réglage du nouveau MDP est achevé.



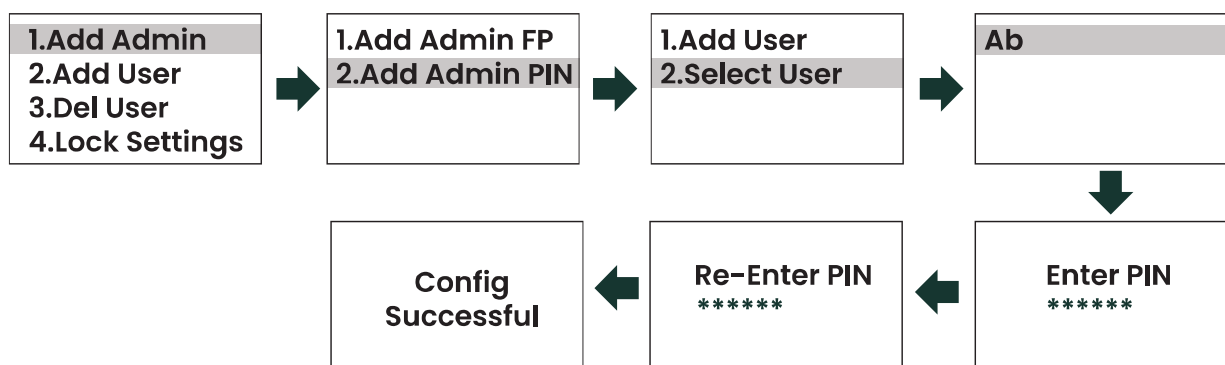
b. Ajouter le MDP d'un administrateur existant

Étape I: Cliquer sur la touche [Menu] > Sélectionner «Add Admin» > «Add Admin PIN» > «Select User».

Étape II: Sélectionner un administrateur existant, par exemple «Ab», puis appuyez sur la touche [Entrée] pour confirmer.

Étape III: Entrer un nouveau MDP (6-8 chiffres), puis appuyer sur la touche [Entrée] pour confirmer.

Étape IV: Entrer à nouveau le nouveau MDP pour le confirmer, puis appuyer sur la touche [Entrée] pour confirmer, ainsi, le réglage du nouveau MDP est achevé.



3.2 Ajouter un Utilisateur

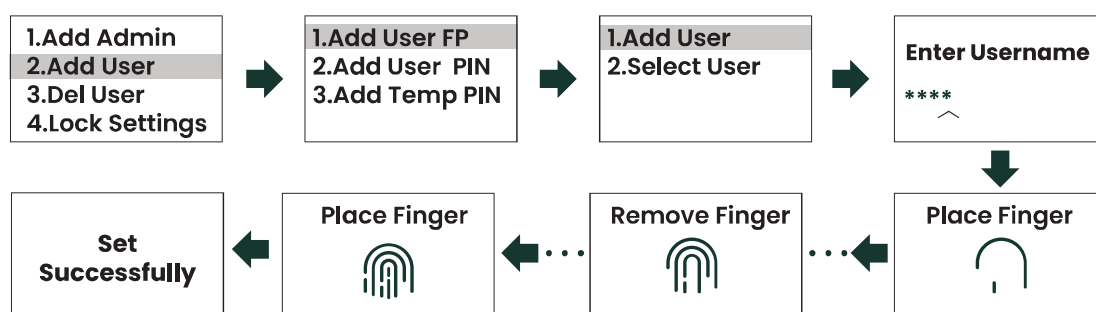
3.2.1 Ajouter des Empreintes Digitales d'un Utilisateur

a. Ajouter les empreintes digitales d'un nouvel utilisateur

Étape I: Cliquer sur la touche [Menu] > Sélectionner «Add User» > «Add User FP» > «Add User».

Étape II: Entrer le nom et prénom du nouvel utilisateur, puis appuyer sur la touche [Entrée] pour confirmer.

Étape III: Appuyer sur le «Lecteur d'Empreinte Digitale» avec le doigt dont les empreintes digitales doivent être enregistrées, appuyer brièvement puis enlever, et répéter ces opérations 6 fois jusqu'à ce que l'écran affiche «Set Successfully», cela signifie que l'enregistrement de l'empreinte digitale est achevé.

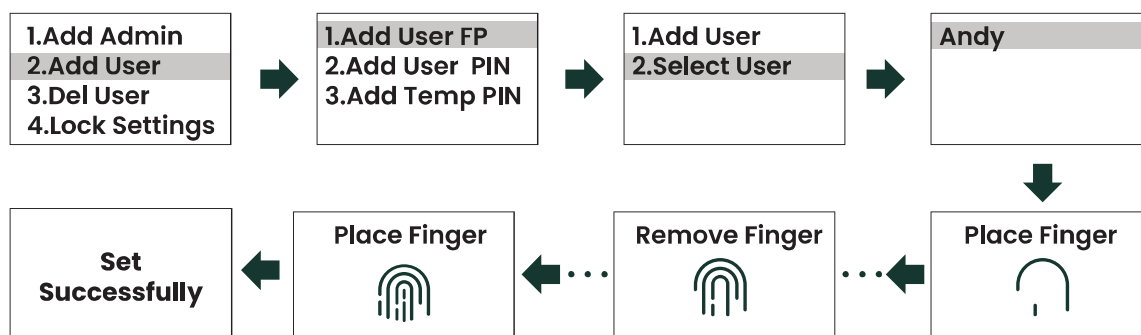


b. Ajouter les empreintes digitales d'un utilisateur existant

Étape I: Cliquer sur la touche [Menu] > Sélectionner «Add User» > «Add User FP» > «Select User».

Étape II: Sélectionner un utilisateur existant, par exemple «Andy», puis appuyer sur la touche [Entrée] pour confirmer.

Étape III: Appuyer sur le «Lecteur d'Empreinte Digitale» avec le doigt dont les empreintes digitales doivent être enregistrées, appuyer brièvement puis enlever, et répéter ces opérations 6 fois jusqu'à ce que l'écran affiche «Set Successfully», cela signifie que l'enregistrement de l'empreinte digitale est achevé.



3.2.2 Ajouter le MDP d'un utilisateur

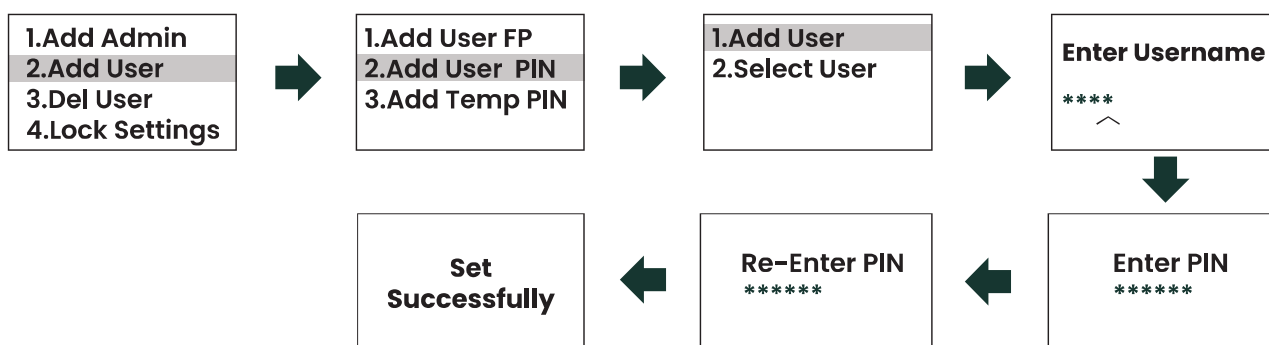
a. Ajouter le MDP d'un nouvel utilisateur

Étape I: Cliquer sur la touche **[Menu]** > Sélectionner «Add User» > «Add User PIN» > «Add User».

Étape II: Entrer le nom et prénom du nouvel utilisateur, puis appuyer sur la touche **[Entrée]** pour confirmer.

Étape III: Entrer un nouveau MDP (6–8 chiffres), puis appuyer sur la touche **[Entrée]** pour confirmer.

Étape IV: Entrer à nouveau le nouveau MDP pour le confirmer, puis appuyer sur la touche **[Entrée]** pour confirmer, ainsi, le réglage du nouveau MDP est achevé.



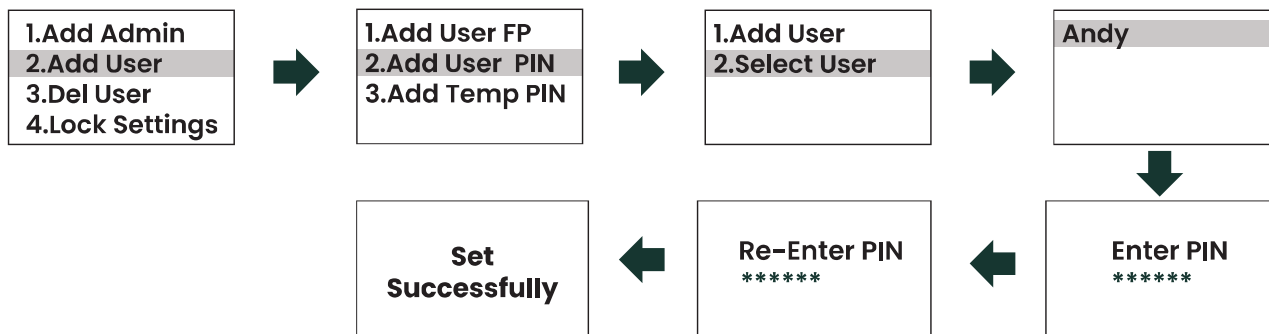
b. Ajouter le MDP d'un utilisateur existant

Étape I: Cliquer sur la touche **[Menu]** > Sélectionner «Add User» > «Add User PIN» > «Select User».

Étape II: Sélectionner un utilisateur existant, par exemple «Andy», puis appuyer sur la touche **[Entrée]** pour confirmer.

Étape III: Entrer un nouveau MDP (6–8 chiffres), puis appuyer sur la touche **[Entrée]** pour confirmer.

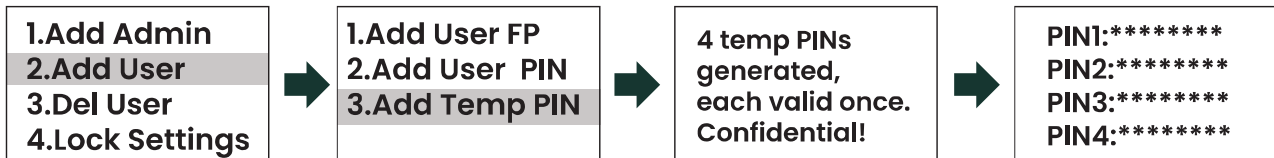
Étape IV: Entrer à nouveau le nouveau MDP pour le confirmer, puis appuyer sur la touche **[Entrée]** pour confirmer, ainsi, le réglage du nouveau MDP est achevé.



3.2.3 Ajouter un MDP Temporaire

Étape I: Cliquer sur la touche [Menu] > Sélectionner «Add User» > «Add Temp PIN».

Étape II: Appuyez sur la touche [Entrée], puis vous pouvez obtenir 4 groupes de MDP s temporaires (ces MDP s ne peuvent être utilisés qu'une seule fois et deviendront invalides après utilisation).



Astuce:

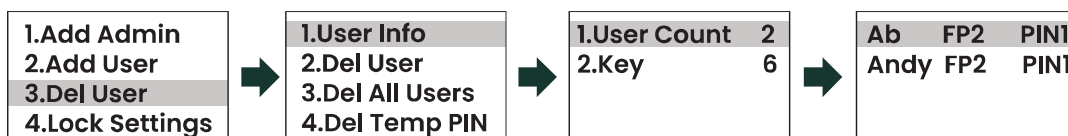
Les MDPs provisoires sont affichés sur l'écran pendant 30 secondes. Veuillez utiliser votre téléphone portable pour prendre des photos pour les enregistrer. L'écran clignote rapidement, il est donc recommandé de prendre plusieurs photos.

3.3 Supprimer un Utilisateur

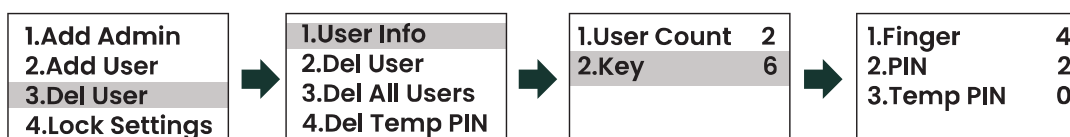
3.3.1 Information de L'utilisateur

Cette fonction est utilisée pour consulter le nombre d'utilisateurs et le nombre de modes de déverrouillage

a. User Count: Cliquer sur la touche [Menu] > Sélectionner «Del User» > «User Info» > «User Count», puis vous pouvez consulter la quantité d'utilisateurs enregistrés.



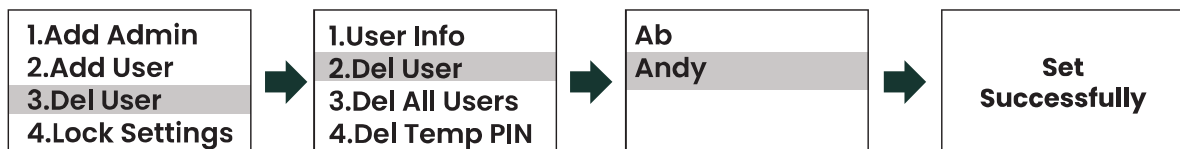
b. Key: Il suffit de cliquer sur la touche [Menu] > Sélectionner «Del User» > «User Info» > «Key» pour consulter les quantités d'empreintes digitales, de MDPs de routine, de MDP temporaires qui peuvent être déverrouillés.



3.3.2 Supprimer un Utilisateur

Pour supprimer un seul utilisateur, des administrateurs et des utilisateurs ordinaires, mais il est impossible de supprimer l'administrateur primaire.

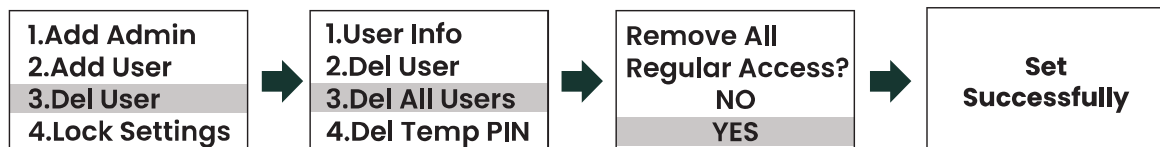
Cliquer sur la touche [Menu] > Sélectionner «Del User» > «Del User» > Sélectionner le nom d'utilisateur à supprimer, par exemple «Andy» > Cliquer sur la touche [Entrée], puis toutes les informations de cet utilisateur seront supprimées.



3.3.3 Supprimer Tous les Utilisateurs

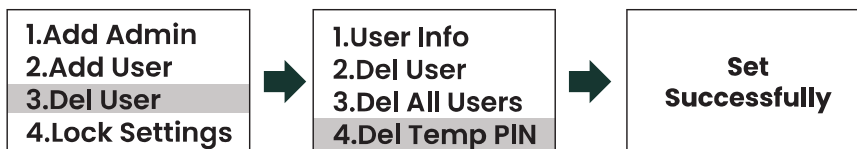
Supprimer tous les utilisateurs ordinaires

Cliquer sur la touche [Menu] > Sélectionner «Del User» > «Del All Users» > «YES» > Cliquer sur la touche [Entrée] puis les informations de tous les utilisateurs seront supprimées.



3.3.4 Supprimer les MDPs Temporaires

Cliquer sur la touche [Menu] > Sélectionner «Del User» > «Del Temp Pin» > Cliquer sur la touche [Entrée], puis les MDPs temporaires sont supprimés.



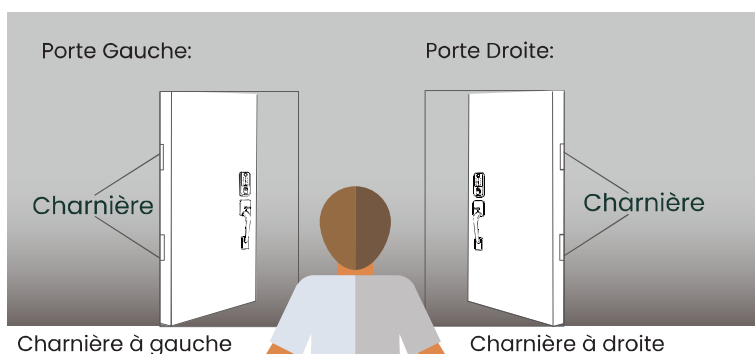
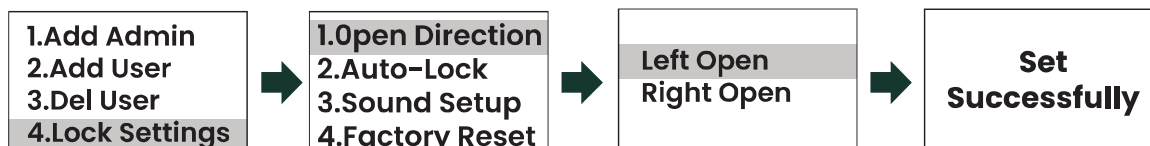
Astuce:

Si le MDP est émis mais n'est pas utilisé et vous ne souhaitez pas qu'il soit utilisé par d'autres, vous pouvez supprimer tous les MDPs provisoires (4 groupes) ou régénérer 4 groupes de MDPs provisoires.

3.4 Réglages de Verrouillage

3.4.1 Direction D'ouverture

Cliquer sur la touche [Menu] > Sélectionner «Lock Settings» > «Open Direction» > Sélectionner «Left Open» ou «Right Open», puis cliquer sur la touche [Entrée] pour sélectionner la direction d'ouverture de la porte souhaitée.

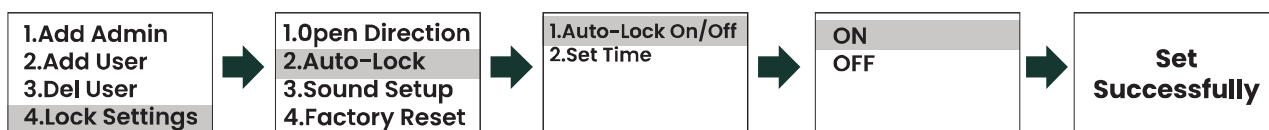


3.4.2 Verrouillage Automatique

a. Verrouillage Automatique Activé/Désactivé

Étape I: Cliquer sur la touche [Menu] > Sélectionner « Lock Settings» > «Auto-Lock» > «Auto-Lock On/Off».

Étape II: Sélectionner «ON» ou «OFF» selon vos besoins, puis cliquer sur la touche [Entrée] pour sélectionner.



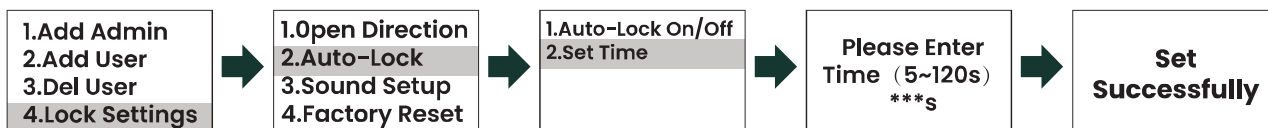
Astuce:

Mode rapide: les utilisateurs enregistrés peuvent activer ou désactiver le verrouillage automatique en appuyant sur «5» + «Enter» sur le keypad dans les 2 secondes suivant le déverrouillage de la porte à l'aide d'une empreinte digitale ou d'un code PIN.

b. Réglage de L'heure

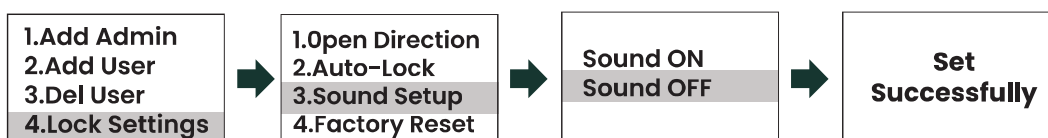
Étape I: Cliquer sur la touche [Menu] > Sélectionner «Lock Settings» > « Auto-Lock» > «Set Time».

Étape II: Cliquer sur la touche [Entrée] puis entrer la durée pour un verrouillage automatique (vous pouvez définir de vous-même une durée de 5-120s), puis cliquer sur la touche [Entrée] pour confirmer.



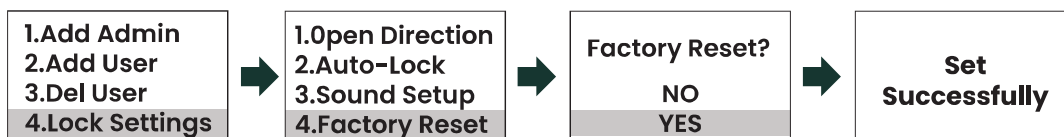
3.4.3 Configuration du Son

Cliquer sur la touche [Menu] > Sélectionner «Lock Settings» > « Sound Setup» > «Sound OFF», cliquer sur la touche [Entrée] pour désactiver le son d'invite.

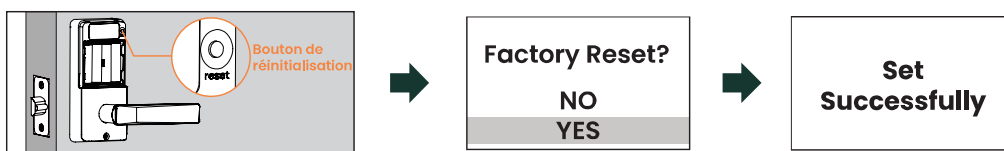


3.4.4 Réinitialisation D'usine

Méthode I: Cliquer sur la touche [Menu] > Sélectionner «Lock Settings» > «Factory Reset» > «YES», cliquer sur la touche [Entrée] pour confirmer.





Méthode II: Faites glisser le couvercle de batterie du verrou arrière, appuyer longuement sur la touche de réinitialisation > Sélectionner «YES» au verrou avant > Cliquer sur la touche [Entrée] pour confirmer.



Astuces:

1. La serrure sera restaurée à ses paramètres par défaut d'usine, le code PIN maître sera restauré à 123456 et tous les codes MDP d'utilisateur et toutes les empreintes digitales d'utilisateur seront effacés.
2. Après avoir restauré les paramètres d'usine, veuillez modifier immédiatement le MDP d'administrateur initial, sinon le moteur ne fonctionnera pas.
3. Après la réinitialisation des paramètres d'usine, lors de la réinitialisation de la batterie ou de la modification du MDP initial, la serrure s'adaptera automatiquement à la direction d'ouverture de la porte.

4. Précautions

Événement(s)	Description
Charge de secours	Lorsque la quantité d'électricité n'est pas suffisante qui cause l'impossibilité de l'utilisation du produit, nous pouvons utiliser d'urgence avec une alimentation mobile externe.
MDP Virtuel	Vous pouvez ajouter des chiffres arbitrairement avant et après le MDP réel et c'est la fonction de MDP virtuel à 16 chiffres.
Quantité d'utilisateurs	Vous pouvez définir 90 utilisateurs ordinaires et 10 administrateurs.
Quantité de Keys	Vous pouvez enregistrer 50 empreintes digitales au maximum (10 empreintes digitales au maximum pour un simple utilisateur) et 100 groupes de MDPs au maximum.
Répétition de code d'accès	La relation de l'inclusion de MDP et la relation de l'objet de l'inclusion de MDP appartiennent à MDP exists. Par exemple, pour un code d'accès «147258», si un nouveau MDP est «14725836», c'est un MDP répétitif. Ou un MDP existant est «14725836», si le nouveau MDP est «147258», c'est aussi un MDP répétitif.
Abnormal batteries detected. Please replace.	Veiller à utiliser des piles alcalines AA neuves. Ne pas utiliser de piles rechargeables. Ne pas mélanger des piles anciennes et des piles neuves.
Failed Check deadbolt	Indique que la serrure n'est pas correctement fermée ou ouverte. Veuillez vérifier l'état de la serrure ou le niveau de la batterie.
 Low Battery Replace	Alarme de batterie faible de niveau I, veuillez changer immédiatement la batterie.
 Low Battery Inoperable	Alarme de batterie faible de Niveau II, veuillez changer obligatoirement la batterie. (Astuce: Lorsque la batterie est épuisée, vous pouvez déverrouiller en utilisant la clé mécanique ou la mettre sous tension en utilisant l'alimentation de secours.)

5. Avertissements et déclarations

5.1 Mise en garde FCC

Cet appareil respecte les dispositions de la partie 15 des règles de la FCC. Son fonctionnement est soumis aux deux conditions suivantes : (1) Cet appareil ne doit pas créer d'interférences nuisibles et (2) il doit être capable de gérer toute interférence qu'il reçoit, même si elle perturbe son fonctionnement.

Tout changement ou toute modification non expressément approuvé(e) par la partie responsable de la conformité pourrait annuler l'autorisation de l'utilisateur à se servir de l'appareil.

REMARQUE :

Cet appareil a été testé et jugé conforme aux limites d'un appareil numérique de classe B, conformément à la partie 15 des règles de la FCC. Ces limites visent à offrir une protection raisonnable contre les interférences nuisibles dans un environnement résidentiel. Cet appareil produit et émet de l'énergie électromagnétique à radiofréquence et, s'il n'est pas installé et utilisé conformément aux instructions, il pourrait perturber les communications radio. Cependant, rien ne garantit qu'aucune interférence ne se produira dans le cadre d'une installation particulière. Si cet appareil provoque des interférences avec la réception des ondes radio ou télévisuelles, ce qui peut être identifié en éteignant et en rallumant l'appareil, il est conseillé de résoudre l'interférence en suivant les étapes ci-dessous :

- Réorientez ou déplacez l'antenne de réception.
- Augmentez la distance entre l'appareil et le récepteur.
- Connectez l'appareil à un circuit différent de celui utilisé par le récepteur.
- Contactez le revendeur ou un technicien radio/TV expérimenté pour obtenir de l'aide.

Cet appareil est conforme aux limites d'exposition aux rayonnements de la FCC établies pour un environnement sans contrôle ni surveillance. Cet appareil doit être installé et utilisé à une distance minimale de 20 cm entre l'émetteur et votre corps.

5.2 Déclaration ISED

Cet appareil est conforme aux normes RSS exemptées de licence d'Industry Canada (Innovation, Science and Economic Development ou ISED).

Son fonctionnement est soumis aux deux conditions suivantes : (1) Cet appareil ne doit pas provoquer d'interférences, et (2) il doit accepter toute interférence, y compris celles pouvant provoquer un dysfonctionnement de l'appareil.

L'appareil numérique est conforme à la norme canadienne CAN ICES - 3 (B)/NMB - 3(B).

Cet appareil bénéficie de l'exemption des limites d'évaluation de routine prévues à la section 2.5 de la norme RSS 102 et respecte les exigences de la norme RSS 102 relatives à l'exposition aux radiofréquences. Au Canada, il est possible d'obtenir des informations sur l'exposition aux radiofréquences et la conformité.

Cet appareil est conforme aux limites d'exposition aux rayonnements au Canada établies pour un environnement sans contrôle ni surveillance.

Cet équipement doit être installé et utilisé à une distance minimale de 20 cm entre l'émetteur et votre corps.

5.3 Avis de droit d'auteur

©2025 Zhejiang Desman Intelligent Technology Co., LTD. Tous droits réservés.

Aucune partie de ce document ne peut être reproduite, transmise, distribuée ou stockée sous quelque forme ou par quelque moyen que ce soit sans le consentement écrit préalable de Zhejiang Desman Intelligent Technology Co., LTD (ci-après « Desman »). Les produits décrits ici peuvent inclure des logiciels protégés par le droit d'auteur appartenant à Desman et/ou à des tiers. Sauf autorisation expresse des détenteurs de droits concernés, aucun individu ou entité ne peut reproduire, distribuer, modifier, extraire, décompiler, désassembler, décrypter, procéder à l'ingénierie inverse, louer, transférer, concéder en sous-licence ou, d'une quelconque autre manière, porter atteinte aux droits d'auteur propres à un tel logiciel.

5.4 Avis de marque commerciale

DESMAN™, DESSMANN™, DESLOC™, DESLAC™ sont des marques commerciales ou des marques déposées de Zhejiang Desman Intelligent Technology Co., LTD. et de Hangzhou Key to the Future Technology Co., LTD.

Le logo iPhone et iPhone sont des marques commerciales ou des marques déposées d'Apple Inc.

Le logo Google et Google sont des marques commerciales ou des marques déposées de Google LLC.

Toutes les autres marques et noms de sociétés mentionnés dans ce document sont la propriété de leurs détenteurs respectifs.

5.5 À propos de ce document

Ce document s'applique à plusieurs modèles de produits. Veuillez vous référer à l'article lui-même pour ce qui concerne son apparence et ses fonctionnalités.

L'utilisateur assumera toute perte résultant du non-respect des instructions contenues dans ce document.

Ce document sera mis à jour, le cas échéant, conformément aux lois et réglementations des régions concernées. Pour plus de détails, veuillez vous référer aux documents imprimés du produit, à la copie numérique, au code QR ou au site Web officiel. En cas de contradiction entre la version imprimée et la version électronique, la version électronique prévaut.

Notre société se réserve le droit de modifier à tout moment les informations contenues dans ce document. Toutes les modifications seront intégrées à la version la plus récente sans préavis.

Ce document peut contenir des inexactitudes techniques, des incohérences en matière de caractéristiques ou de fonctionnement du produit, ou des erreurs d'impression. La société se réserve le droit à l'interprétation finale.

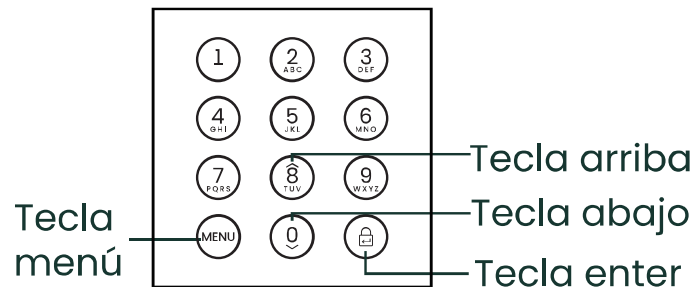
Si le fichier PDF téléchargé ne peut pas être ouvert, veuillez utiliser la version la plus récente d'un lecteur PDF couramment utilisé.

1. Parámetros Técnicos

Batería	4 *AA (Lo compra individualmente por usuario)
Mecanismo de Desbloqueo	App/Huella dactilar /Llave/Códigopaso
Códigopaso	100 Juegos
Huellas Dactilares	50 Juegos

2. Acceso Rápido

2.1 Descripción del Teclado



[Teclas numéricas]: Sirven para entrar Pines, números y nombres

[Tecla menú]: Sirve para entrar a la interfaz de configuración, regresar, retroceder

[Enter]: Tecla enter, para confirmar la operación actual, lo pulsa para bloquear

[^]: Tecla arriba, desplazar los elementos del menú hacia arriba

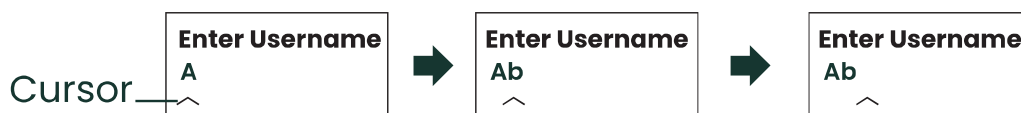
[v]: Tecla abajo, desplazar los elementos del menú hacia abajo

[Teclas numéricas] sirve para turno entre números y letras:

Por ejemplo, pulse la tecla [2] por una vez, lo presentará "2", pulsela por dos veces y será "A", "B" por tres veces, "C" por cuatro veces.

[Tecla enter] para mover el cursor:

Puede pulsar la [Tecla enter] para mover el cursor hacia atrás e entrar el texto posterior, haga doble clic en [Tecla enter] para confirmar después de entrar el texto.



[Tecla menú] Función de retroceso:

Si haya pulsado el texto incorrecto que no desea durante la entrada, puede pulsar [Tecla menú] para retroceder y eliminarlo.

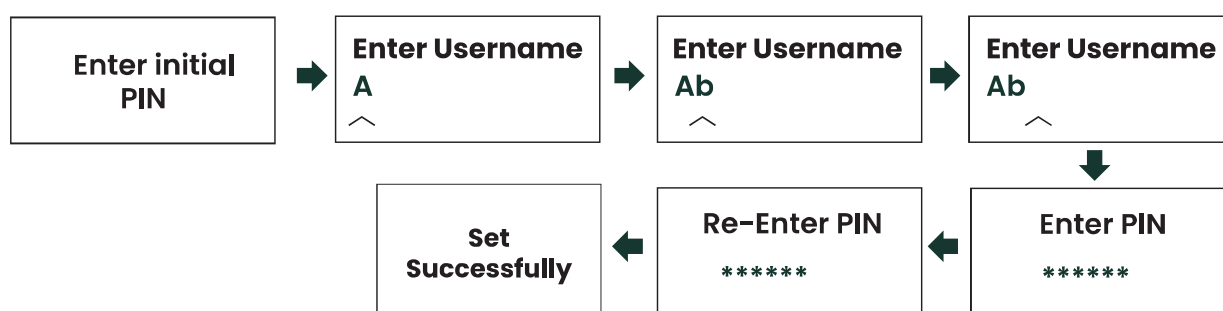
2.2 Cambiar PIN Original

Paso 1: Haga clic en la [Tecla Menú] > ingrese la PIN original "123456" > haga clic en la [Tecla Enter] para confirmar.

Paso 2: Ingrese el nombre del administrador, tal como "Ab": Pulse la tecla [2] por dos veces para seleccionar "A" > Pulse la [Tecla Enter] para confirmar > luego pulse la tecla [2] por tres veces para seleccionar "b" > haga doble clic en la [Tecla Enter] para confirmar.

Paso 3: Ingrese la nueva PIN (6-8 dígitos) y pulse [Enter] para confirmar.

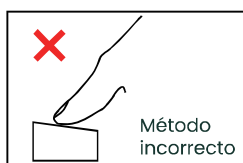
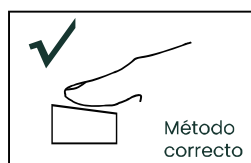
Paso 4: Ingrese la nueva PIN nuevamente para confirmar, pulse la [Tecla Enter] para confirmar y complete la configuración de la nueva PIN.



Consejos:

La PIN original de administrador es **123456**. En primera vez de uso, debe agregar un administrador y cambiar la PIN de administración (puede configurar la nueva PIN entre 6 y 8 dígitos).

2.3 Recogida de Huellas Dactilares

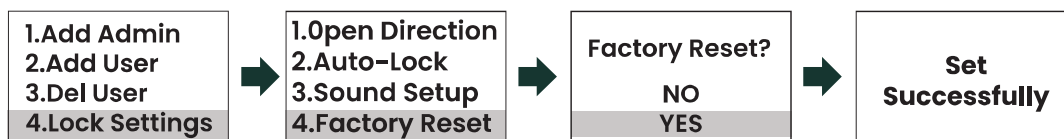


Consejos:

1. Le sugiere utilizar su pulgar como dedo de desbloqueo.
2. Para registrar perfectamente las huellas dactilares, limpie el lector de huellas dactilares y mantenga sus dedos en seco antes de registrarse.
3. Si se falle el registro de la huella, la pantalla mostrará "Config fail" y volverá automáticamente a la página de inicio del menú. Siga los pasos que se muestran en la figura para reiniciar el registro de huellas.
4. No le sugiere utilizar el único dedo como huella del administrador e igualmente del usuario.

2.4 Recuperar lo Predeterminado

Método 1: Haga clic en la tecla [Menú] > seleccione "Lock Settings" > "Factory Reset" > "YES" y haga clic en la tecla [Enter] para confirmar.



Método 2: Desplace hacia arriba la tapa de la pila detrás de cerradura, pulse y mantenga pulsado la tecla de reinicio > Vaya al bloqueo frontal y seleccione "YES" > Haga clic en la tecla [Enter] para confirmar.



Nota:

1. Después del recuperar lo predeterminado, la cerradura se restaurará a su configuración predeterminada de fábrica, revirtiendo el código PIN maestro a 123456 y borrando todos los códigos PIN de usuario y las huellas dactilares del usuario.
2. Después del recuperar lo predeterminado, cambie inmediatamente la PIN original de administradore; de lo contrario, no funcionara el motor de cerradura.
3. Después del recuperar lo predeterminado, al reinstalar la batería o cambiar lo PIN original, la cerradura se adaptará automáticamente a la dirección de apertura.

3. Instrucción de Funciones

3.1 Agregar Administrador

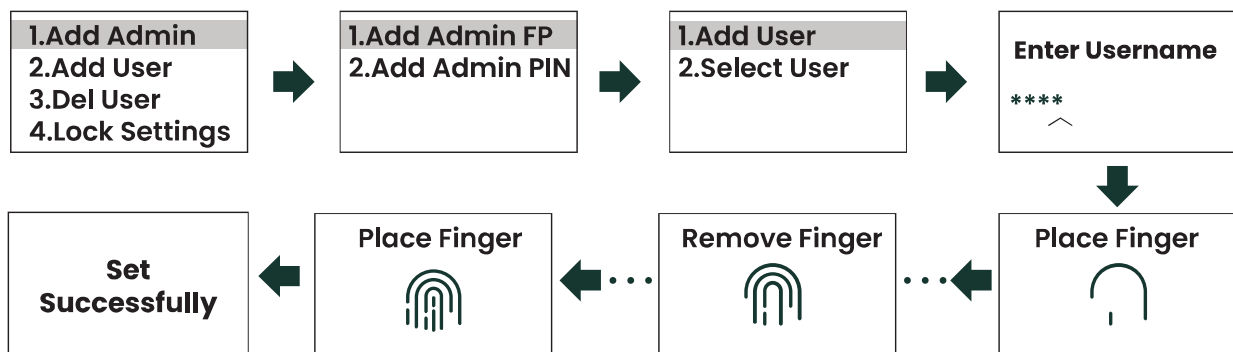
3.1.1 Agregar Administrador Huella

a. Agregar nueva huella dactilar de administrador

Paso 1: Haga clic en la tecla [Menú] > seleccione "Add Admin" > "AddAdmin FP" > "Add User".

Paso 2: Ingrese el nuevo nombre de administración y pulse [Enter] para confirmar.

Paso 3: Pulse el dedo que desea registrar en el "Lector de huellas dactilares", pulse brevemente luego levantarlo, y repita esta por operación 6 veces hasta la pantalla indica "Set Successfully" y se completa la entrada de huellas dactilares.

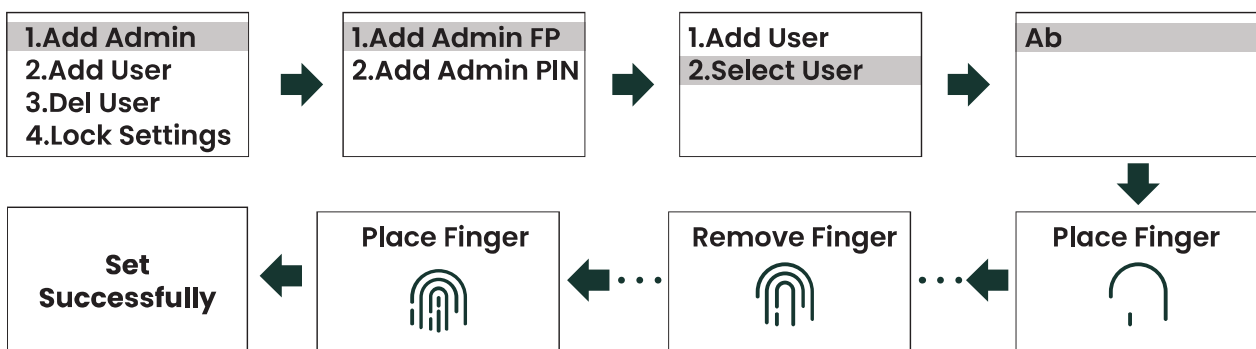


b. Agregar huellas dactilares de administrador existente

Paso 1: Haga clic en la tecla [Menú] > seleccione "Add Admin" > "Add Admin FP" > "Select User".

Paso 2: seleccione un administrador existente, como "Ab", y pulse [Enter] para confirmar.

Paso 3: Pulse el dedo que desea registrar en el "Lector de huellas dactilares", pulse brevemente luego levantarlo y repita esta operación por 6 veces hasta que la pantalla indique "Set Successfully" para completar la entrada de huellas dactilares.



3.1.2 Agregar PIN de administrador

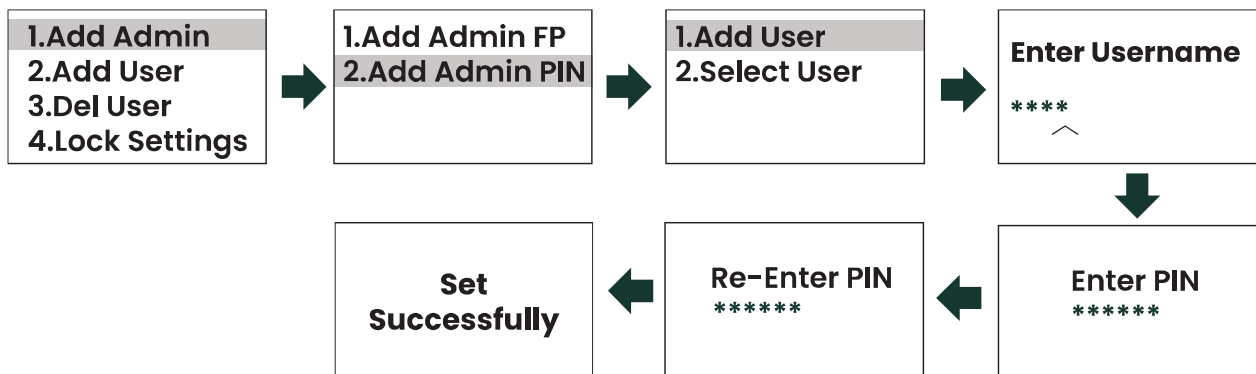
a. Agregar nuevo código PIN de administrador

Paso 1: Haga clic en la tecla Menú > seleccione "Add Admin" > "Add Admin PIN" > "Add User".

Paso 2: Ingrese el nuevo nombre de administración y pulse [Enter] para confirmar.

Paso 3: Ingrese la nueva PIN (6-8 dígitos) y pulse [Enter] para confirmar.

Paso 4: Ingrese la nueva PIN nuevamente para confirmar, pulse la tecla [Enter] para confirmar y complete la configuración de la nueva PIN.



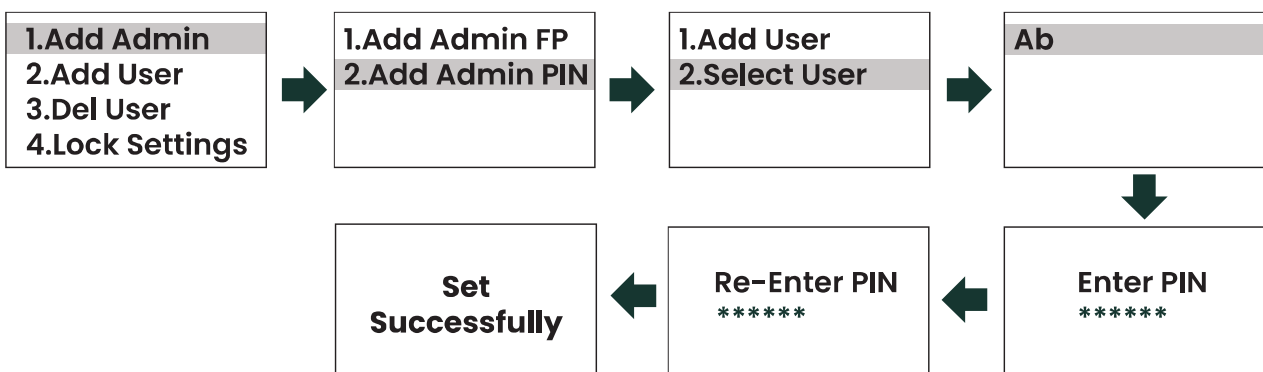
b. Agregar el código PIN del administrador

Paso 1: Haga clic en la tecla [Menú] > seleccione "Add Admin" > "Add Admin PIN" > "Select User".

Paso 2: Seleccione un administrador existente, como "Ab", y pulse [Enter] para confirmar.

Paso 3: Ingrese la nueva PIN (6-8 dígitos) y pulse [Enter] para confirmar.

Paso 4: Ingrese la nueva PIN nuevamente para confirmar, pulse [Enter] para confirmar y complete la configuración de la nueva PIN.



3.2 Agregar Usuar

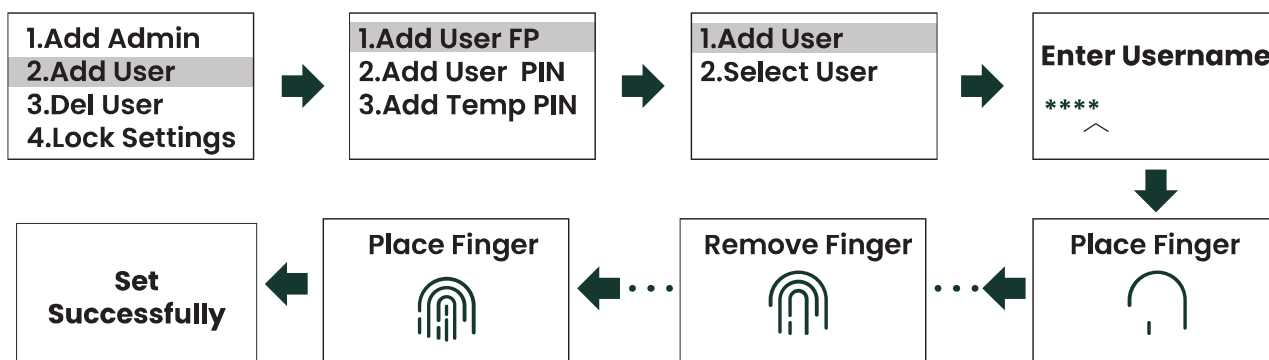
3.2.1 Agregar Huella Usuario

a. Agregar nueva huella dactilar de usuario

Paso 1: Haga clic en la tecla [Menú] > seleccione "Add Admin" > "Add Admin FP" > "Add User".

Paso 2: Ingrese el nuevo nombre de usuario y pulse [Enter] para confirmar.

Paso 3: Pulse el dedo que desea registrar en el "Lector de huellas dactilares", pulse brevemente luego levantarlo y repita esta operación por 6 veces hasta la pantalla indica "Set Successfully" y se completa la entrada de huellas dactilares.

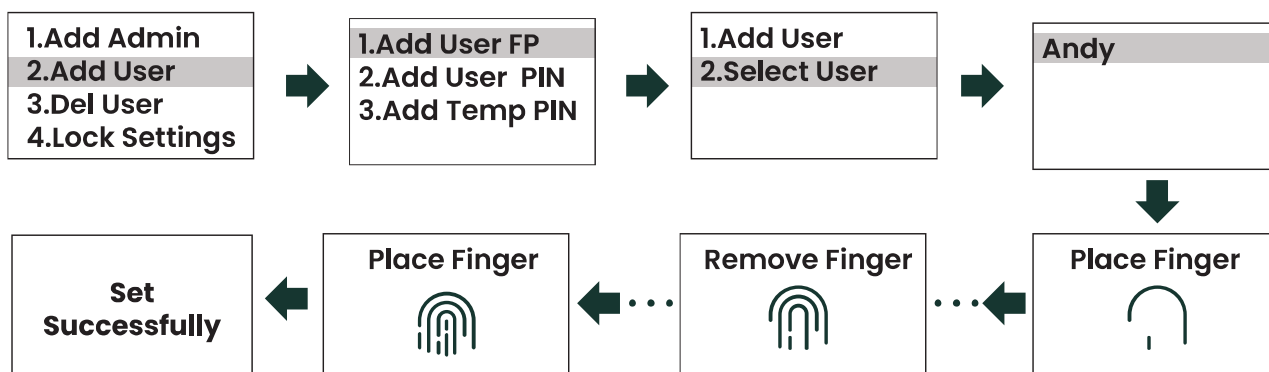


b. Agregar huellas dactilares de usuario existentes

Paso 1: Haga clic en la tecla [Menú] > seleccione "Add Admin" > "Add Admin FP" > "Select User".

Paso 2: seleccione un usuario existente, como "Andy", y pulse [Enter] para confirmar.

Paso 3: Pulse el dedo que desea registrar en el "Lector de huellas dactilares", pulse brevemente luego levantarlo y repita esta operación por 6 veces hasta la pantalla indica "Set Successfully" y se completa la entrada de huellas dactilares.



3.2.2 Agregar PIN de Usuario

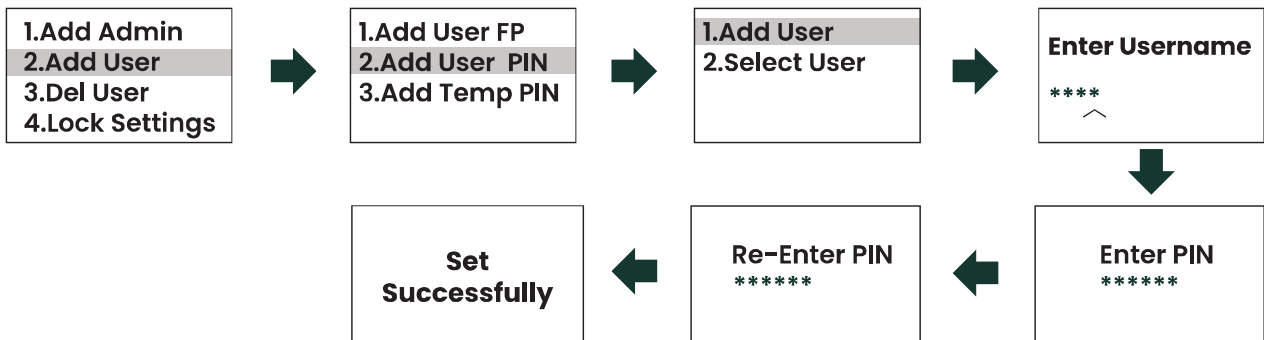
a. Agregar nuevo código PIN de usuario

Paso 1: Haga clic en la tecla [Menú] > seleccione "Add Admin" > "Add Admin PIN" > "Add User".

Paso 2: Ingrese el nuevo nombre de usuario y pulse [Enter] para confirmar.

Paso 3: Ingrese la nueva PIN(6-8 dígitos)y pulse [Enter] para confirmar.

Paso 4: Ingrese la nueva PIN nuevamente para confirmar, pulse la tecla [Enter] para confirmar y complete la configuración de la nueva PIN.



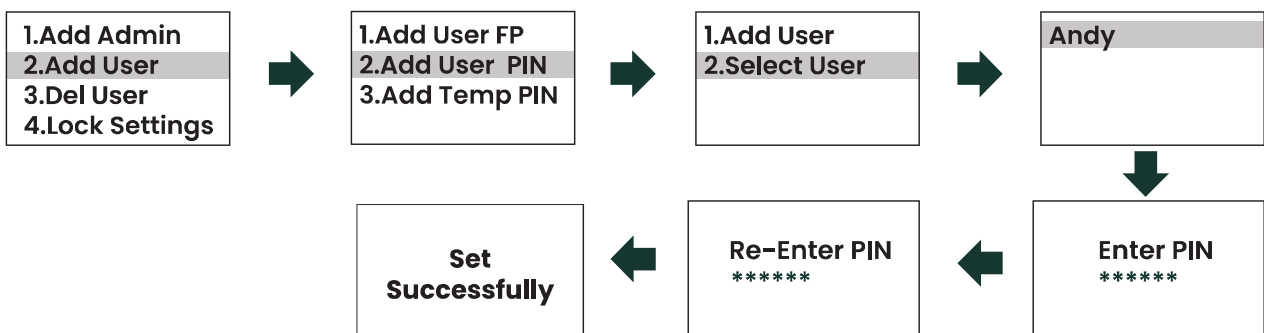
b. Agregar el código PiN de usuario existente

Paso 1: Haga clic en la tecla [Menú] > seleccione "Add Admin" > "AddAdmin PIN" > "Select User".

Paso 2: Seleccione un usuario existente, como "Andy", y pulse [Enter], para confirmar.

Paso 3: Ingrese la nueva PIN(6-8 dígitos)y pulse [Enter] para confirmar.

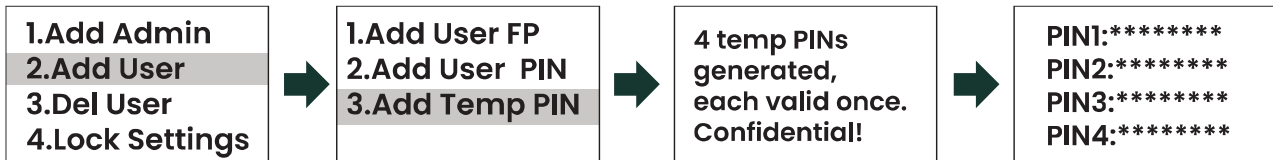
Paso 4: Ingrese la nueva PIN nuevamente para confirmar, pulse la tecla [Enter] para confirmar y complete la configuración de la nueva PIN.



3.2.3 Agregar Temporal PIN

Paso 1: Haga clic en la tecla [Menú] > seleccione "Add User" > "AddTemp PIN".

Paso 2: Pulse la tecla [Enter] para confirmar y obtener 4 grupos de PIN temporales (sólo se vale una vez, e invalidará después de su uso).



Consejo:

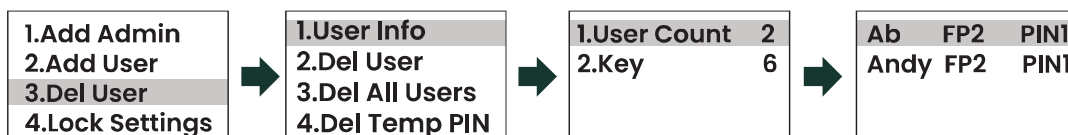
La pantalla de PIN temporal se mostrará durante 30 segundos, entonces utilice su móvil a grabarlas. La pantalla parpadea rápidamente, por lo que se recomienda tomar unas más fotos.

3.3 Borrar Usuario

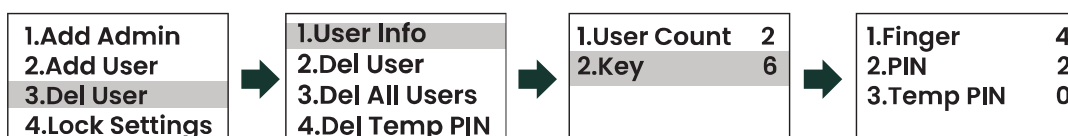
3.3.1 Informacion Usuario

Se utiliza para consultar los números de usuarios y de key.

a. User Count: Haga clic en la tecla [Menú] > seleccione "Del User" > "User Info" > "User Count" para ver cuántos usuarios registrados.



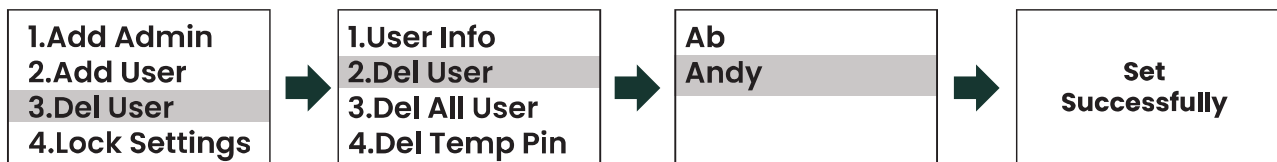
b.Key: Haga clic en la tecla [Menú] > seleccione "Del User" > "User info" > "Key", para ver la cantidad de huellas dactilares desbloqueables, PIN ordinarias y PIN temporales.



3.3.2 Borrar Usuario

Para borrar un usuario, administradores y usuarios normales, pero no pueda borrar el administrador principal.

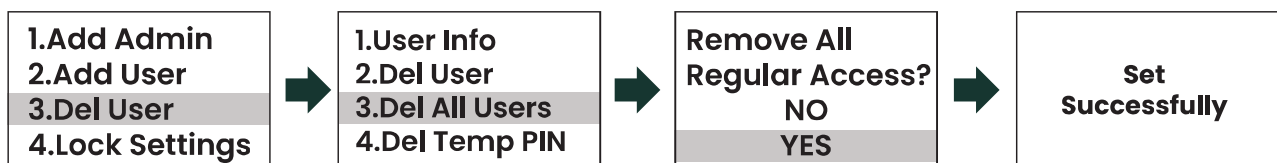
Haga clic en la tecla [Menú] > seleccione "Del User" > "Del User" > seleccione el nombre de usuario que desea eliminar, como "Andy" > haga clic en [Enter] para eliminar toda la información del usuario.



3.3.3 Borrar Todo Usuario

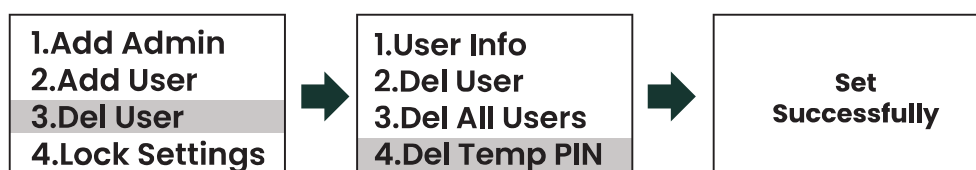
Eliminar todos los usuarios ordinarios

Haga clic en la tecla [Menú] > seleccione "Del User" > "Del All Users" > "YES" > haga clic en la tecla [Enter] para eliminar toda la información del usuario.



3.3.4 Borrar Temporal PIN

Haga clic en la tecla [Menú] > seleccione "Del User" > "Del Temp Pin" > haga clic en la tecla [Enter] para eliminar la PIN temporal.



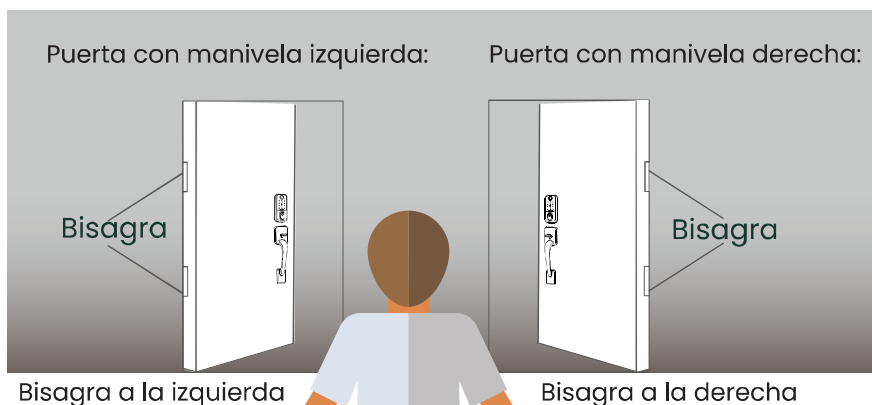
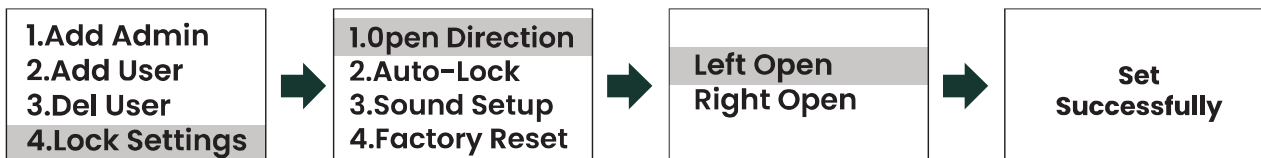
Consejo:

Si la PIN se emite pero no se utiliza y no desea que otras personas la utilicen, puede eliminar todos (4 conjuntos) de PIN temporales o regenerar 4 grupos de nueva PIN temporales.

3.4 Ajuste de Bloqueo

3.4.1 Dirección Apertura

Haga clic en la tecla [Menú] > seleccione "Lock Settings" > "Open Direction" > seleccione "Left Open" o "Right Open", haga clic en la tecla [Enter] para seleccionar la dirección de apertura de la puerta deseada.

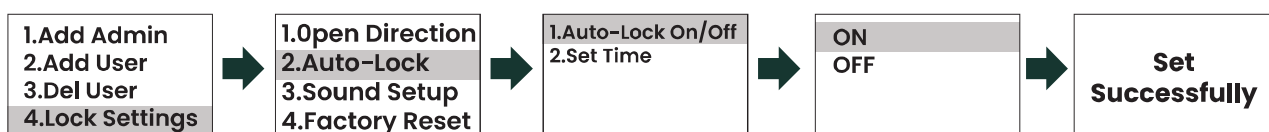


3.4.2 Autobloqueo

a. Autobloqueo En/Apagado

Paso 1: Haga clic en la tecla [Menú] > seleccione "Lock Settings" > "Auto-Lock" > "Auto-Lock On/Off".

Paso 2: Seleccione "ON" o "OFF" según sus necesidades y haga clic en la tecla [Enter] para seleccionar.



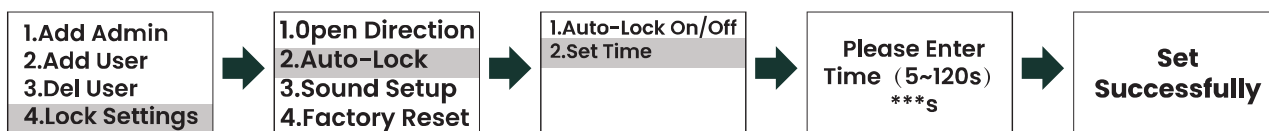
Consejo:

Acceso rápido: Los usuarios registrados pueden activar o desactivar el autobloqueo pulsando «5» + «Enter» en el teclado durante los 2 segundos posteriores a desbloquear la puerta con huella dactilar o PIN.

b. Ajustar Tiempo

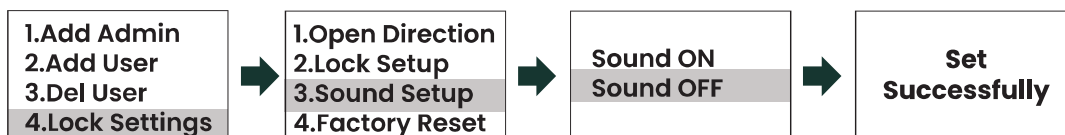
Paso 1: Haga clic en la tecla [Menú] > seleccione "Lock Settings" > "Lock Setup" > "Auto Lock".

Paso 2: Haga clic en la tecla [Enter] para seleccionar y entrar la hora de bloquearse automáticamente (puede configurarla entre 5 y 120s), haga clic en Tecla [Enter] para confirmar.



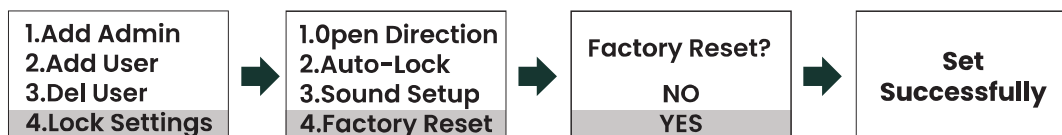
3.4.3 Ajuste de Sonido

Haga clic en la tecla [Menú] > seleccione "Lock Settings" > "sound Setup" > "sound OFF" y haga clic en [Enter] para elegir desactivar el sonido de aviso.



3.4.4 Recuperar lo Predeterminado

Método 1: Haga clic en la tecla [Menú] > seleccione "Lock Settings" > "Factory Reset" > "YES" y haga clic en la tecla [Enter] para confirmar.



Método 2: Desplace hacia arriba la tapa de la pila detrás de cerradura, pulse y mantenga pulsado la tecla de reinicio > Vaya al bloqueo frontal y seleccione "YES" > Haga clic en la tecla [Enter] para confirmar.



Consejos:

1. Después del recuperar lo predeterminado, la cerradura se restaurará a su configuración predeterminada de fábrica, revirtiendo el código PIN maestro a 123456 y borrando todos los códigos PIN de usuario y las huellas dactilares del usuario.
2. Después del recuperar lo predeterminado, cambie inmediatamente la PIN original de administradore; de lo contrario, no funcionara el motor de cerradura.
3. Después del recuperar lo predeterminado, al reinstalar la batería o cambiar lo PIN original, la cerradura se adaptará automáticamente a la dirección de apertura.

4. Precauciones

Eventos	Descripción
Carga de emergencia	Cuando se carece energía, mientras el producto no se funciona, se puede conectarlo a una fuente de alimentación móvil externa para uso de emergencia.
PIN ficticia	Puede agregar números arbitrariamente antes y después de la PIN real y la función de PIN virtual de 16 dígitos.
Números de usuarios	Puede establecer los 90 usuarios ordinarios y 10 administradores.
Números de key	Se puede entrar un máximo de 50 huellas dactilares (un sólo usuario puede registrar un máximo de 10 huellas dactilares) y se puede entrar un máximo de 100 juegos de códigos pasos.
PIN repetido	Las PINES que contienen o están incluidas pertenecen a PIN existente. Por ejemplo, si la PIN existente es "147258" y la nueva PIN es "14725836", es una PIN duplicada o si la PIN existente es "14725836" y la nueva PIN es "147258", es una PIN duplicada.
Abnormal batteries detected. Please replace.	Utilice nuevas pilas alcalinas AA. No utilice pilas recargables. No usar pilas nuevas y usadas mixtas.
Failed Check deadbolt	Indica que la cerradura no está bien cerrada o abierta. Verifique el estado de la cerradura o el volumen de la pila.
 Low Battery Replace	Alerta de pila baja de nivel I, ya no funciona la función de huella dactilar de la tecla, reemplace la pila inmediatamente.
 Low Battery Inoperable	Alerta de pila baja de nivel segundo, debe reemplazar la pila. (Anotación: Cuando se agote la pila, puede utilizar la llave mecánica o la fuente emergente para desbloquear.)

5. Precauciones y declaraciones

5.1 Advertencia de la FCC

Este dispositivo cumple con la parte 15 de las Normas de la FCC. La operación está sujeta a las siguientes dos condiciones: (1) Este dispositivo no debe crear interferencias perjudiciales, y (2) este dispositivo debe ser capaz de manejar cualquier interferencia que reciba, incluso si interrumpe su operación.

Cualquier cambio o modificación que no sea aprobado expresamente por la parte responsable del cumplimiento podría anular la autoridad del usuario para operar el equipo.

NOTA:

Se ha probado este dispositivo y se ha determinado que cumple con los límites para un dispositivo digital Clase B, de conformidad con la parte 15 de las Normas de la FCC. Estos límites están diseñados para dar protección razonable ante interferencias dañinas en una instalación residencial. Este dispositivo produce y emite energía de radiofrecuencia y, si no se instala y opera según las instrucciones, podría interrumpir las comunicaciones por radio. Sin embargo, no hay garantía de que la interferencia no se producirá en una instalación específica. Si este dispositivo produce interferencias en la recepción de radio o televisión, que pueden identificarse realizando un ciclo de encendido del equipo, se recomienda al usuario que intente resolver la interferencia dando los siguientes pasos:

- Reoriente o reubique la antena receptora.
- Aumente la distancia entre el equipo y el receptor.
- Conecte el dispositivo a un circuito diferente del que está usando el receptor.
- Contacte con el distribuidor o con un técnico experto en radio/TV para obtener ayuda.

Este dispositivo cumple con los límites de exposición a la radiación de la FCC establecidos para un entorno no controlado. Este dispositivo debería ser instalado y operado a una distancia mínima de 20 cm entre el radiador y su cuerpo.

5.2 Declaración de ISED

Este dispositivo cumple con la(s) norma(s) RSS exenta(s) de licencia de Industry Canada.

La operación está sujeta a las siguientes dos condiciones: (1) Este dispositivo no puede causar interferencias, y (2) Este dispositivo debe aceptar cualquier interferencia, incluidas las interferencias que puedan causar un funcionamiento no deseado del dispositivo.

El aparato digital cumple con la normativa canadiense CAN ICES - 3 (B)/NMB - 3(B).

Este dispositivo cumple con la exención de los límites de evaluación rutinaria de la sección 2.5 de RSS 102 y la conformidad con la exposición a RF de RSS 102, los usuarios pueden obtener información canadiense sobre la exposición a RF y el cumplimiento normativo.

Este equipo cumple con los límites de exposición a la radiación de Canadá establecidos para un entorno no controlado.

Este equipo debería ser instalado y operado a una distancia mínima de 20 cm entre el radiador y su cuerpo.

5.3 Aviso de Copyright

©2025 Zhejiang Desman Intelligent Technology Co., LTD. Todos los derechos reservados.

Ninguna parte de este documento se puede reproducir, transmitir, distribuir o almacenar de ninguna manera ni por ningún medio sin el consentimiento previo por escrito de Zhejiang Desman Intelligent Technology Co., LTD. (en lo sucesivo denominado 'Desman'). Los productos que aquí se describen pueden incluir software cuyos derechos de autor pertenecen a Desman y/o a terceros. Salvo autorización expresa de los titulares de los derechos correspondientes, ninguna persona o entidad podrá reproducir, distribuir, modificar, extraer, descompilar, desensamblar, descifrar, aplicar ingeniería inversa, alquilar, transferir, conceder sublicencias o infringir de cualquier otro modo los derechos de autor de dicho software.

5.4 Aviso de marca comercial

DESMAN™, DESSMANN™, DESLOC™, DESLOC™ son marcas comerciales o marcas registradas de Zhejiang Desman Intelligent Technology Co., LTD. y Hangzhou Key to the Future Technology Co., LTD.

El logotipo de iPhone y iPhone son marcas comerciales o marcas registradas de Apple Inc.

El logotipo de Google y Google son marcas comerciales o marcas registradas de Google LLC.

Todas las demás marcas comerciales y nombres de empresas mencionados en este documento pertenecen a sus respectivos propietarios.

5.5 Acerca de este documento

Este documento aplica a varios modelos de productos. Por favor, revise el artículo real para verificar su apariencia y funcionalidad.

El usuario asumirá cualquier pérdida que se derive del incumplimiento de las instrucciones de este documento.

Este documento se actualizará según sea necesario de acuerdo con las leyes y reglamentos de las regiones pertinentes. Para obtener más información, consulte los materiales impresos, la copia digital, el código QR o el sitio web oficial del producto. En caso de discrepancia entre la versión impresa y la electrónica, prevalecerá la versión electrónica.

Nuestra empresa se reserva el derecho de modificar cualquier información de este documento en cualquier momento. Todos los cambios se incorporarán a la última versión sin previo aviso.

Este documento puede contener imprecisiones técnicas, incoherencias con las características o la operación del producto o errores de impresión. Se aplicará la interpretación final de la empresa.

Si no puede abrir el archivo PDF descargado, utilice la última versión de un lector de PDF de uso común.