



MICRO STUNT - READY TO RUN MICRO-CASCADE TÉLÉCOMMANDE

Instructions

Parents, be sure to read these instructions as misuses of batteries may lead to overheating, rupture, fire, and liquid discharge. Do not use battery types other than those that have been provided.

- Properly insert the battery per the indicated positive (+) and negative (-) terminals.
- Always switch the power OFF on vehicle and controller, and remove batteries when not in use.
- If the rechargeable battery becomes wet, please dry it off immediately to avoid short circuiting.
- In the event of a short circuit, refrain from touching.
- Never place the batteries into fire or water. Do not disassemble, weld, or solder.
- Do not place near fire. Do not recharge or store in places with high temperatures or humidity.
- Protect against electric shock - do not touch the charger when hands are wet.
- Always unplug the charger when not in use.
- Hold the base of the charger when unplugging from socket.
- Do not use the ground line.
- Do not bend, twist, or yank the power cord.
- Do not place furniture, electric appliances, or other items on the power cord.
- If the power cord is damaged (loose or broken connection), immediately cease its use and replace the AC power supply.
- Plug in a household 100V outlet.
- If liquid discharged from the battery gets into the eye, immediately rinse with water and see a doctor. Immediately wash any skin or clothing that comes into contact with discharged liquid.

Please take the following precautions:

- Play in a safe area away from traffic and crowds.
- Do not ram the toy or shake it while it is in use.
- Keep hair and clothing away from the wheels to avoid entanglement. Do not put fingers in or around the wheels during operation.
- Do not recommend children under the age of 8 to operate the vehicle.
- Small parts, not suitable for children under age 3.
- Do not disassemble or modify this product.

Radio Frequency: Simultaneous operation within proximity of other radio-controlled items using the same frequency can result in operation errors.

- Occasionally there may be other types of radio interference. If operating errors are occurring then play in an area far enough away from the interference source.

In the event the car slows down or stops on rough terrain, this may mean the safety features may have been switched on because of high temperature. Please let the car rest for 15 minutes to allow it to cool down.

Product specifications

- Age: 6 and up. Small parts, not suitable for children under age 3.
- Radio frequency: 2.4GHz
- Maximum operation distance: Approx. 18 meters / 60 feet
- Functions: Forward, reverse, turn left/right, 360 degree left/right rotation and stop.

Controller Battery: 2 X 1.5V AA/LR6 heavy-duty battery

Battery lifetime: Approx 8 hours of continuous use

Car Battery: 1 X 3.7V battery pack

Running time: Approx 8 minutes of continuous use

Charging time: Approx 2 hours

Recycle the rechargeable battery:

This product uses rechargeable batteries. Please recycle the rechargeable battery pack once you are finished with it by taking it to a facility that accepts spent batteries. Please return spent 2 X 1.5V AA/LR6 battery to a recycling centre as well.

What to do in cases of possible malfunction

Situation	Cause	Solution
Car does not move	The car or controller battery was not properly inserted. The 7.4V battery pack is drained of power. The controller battery is drained of power. The car or controller power was switched OFF.	Re-insert the battery correctly as indicated. Charge the 7.4V battery pack. Change the battery. Switch the car or controller power ON.
Car moves uncontrollably on its own	The 7.4V battery pack is drained of power. The controller battery is drained of power. The car or controller power was switched OFF. The car is malfunctioning due to radio interference.	Charge the 7.4V battery pack. Change the battery. Move to a new location or play at another time. Move to a new location or play at another time.
The indicator light (red light) on the controller does not light up	The controller battery is drained of power.	Change the battery.
The car slows down or stops on rough terrain	The safety features have switched on due to the high car temperature.	Rest for 15 minutes to cool the car.

Recyclage de la pile rechargeable: Ce produit utilise des piles rechargeables recyclables. Une fois l'accumulateur rechargeable épuisé, veuillez le recycler en l'apportant dans un établissement qui accepte les piles usagées. Veuillez faire de même pour les piles de 2 pile de 1.5V AA/LR6 épuisées. Que faire en cas de dépannage

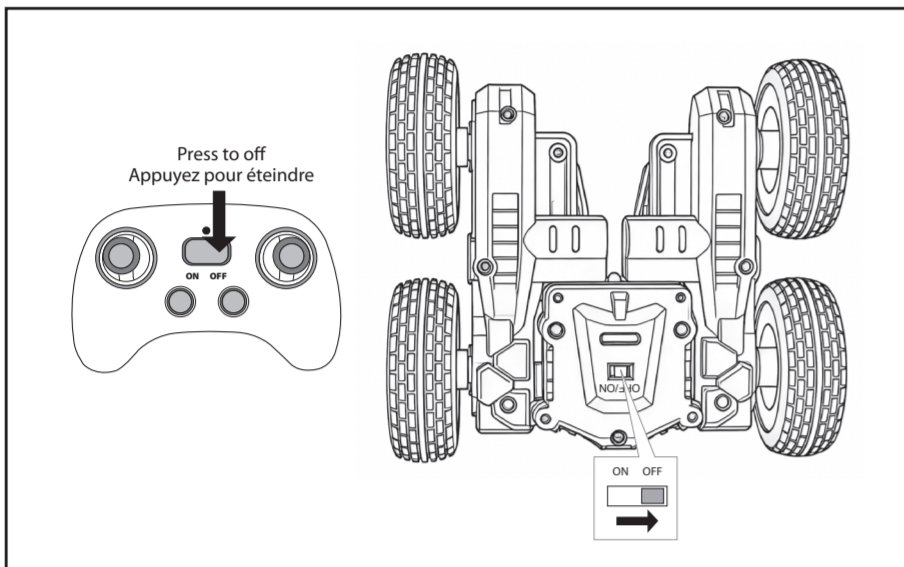
Situation	La cause	Solution
La voiture n'avance pas	La pile de la voiture ou de la télécommande n'a pas bien été insérée. L'accumulateur de 7.4V est déchargé. La pile de la télécommande est déchargée. L'interrupteur de la voiture ou de la télécommande est en position « OFF ».	Réinsérer la pile selon les instructions. Recharger l'accumulateur de 7.4V. Remplacer la pile. Placer l'interrupteur de la voiture ou de la télécommande en position « ON ».
La voiture bouge, mais est hors de contrôle	Une interférence radio provenant d'un appareil télécommandé à proximité qui fonctionne sur la même fréquence. La voiture est difficile à contrôler en raison de l'interférence radio.	Recharger l'accumulateur de 7.4V. Remplacer la pile. Choisir un nouvel endroit ou reprendre le jeu plus tard. Choisir un nouvel endroit ou reprendre le jeu plus tard.
Le témoin lumineux (la lumière rouge) de la télécommande ne s'allume pas	La pile de la télécommande est déchargée.	Remplacer la pile.
La voiture ralentit ou s'arrête en terrain accidenté	Le dispositif de sécurité s'est enclenché par suite d'un surchauffage de la voiture.	Laisser reposer la voiture pendant 15 minutes pour lui permettre de refroidir.

Caution:
The car can be easily overturned when operating immediately after charging the battery. Move the control sticks gently to avoid unintended flips.

Mise en garde :
Lorsque la voiture est utilisée immédiatement après que la pile est rechargée, elle risque de renverser. Éviter les tonneaux en manipulant les manettes de la télécommande avec soin.

WARNING!
CHOKING HAZARD - Small parts.
Not suitable for children under 3 years.

AVERTISSEMENT!
RISQUE DE SUFFOCATION - Petites pièces
Ne convient pas aux enfants de moins de 3 ans.



Storage: Do not leave the 3.7V battery pack in the charger for storage. Do not leave the battery pack in direct sunlight or in places with high humidity. Doing so may lead to warping, short circuiting, overheating, fire, or leakage.

The car and controller power must be switched to OFF. The 3.7V battery pack will keep its charge for up to 2-3 months, even when not in use. Remember to recharge the battery pack after long periods of storage.

Entreposage: Lors de l'entreposage, ne pas laisser l'accumulateur de 3.7V dans le chargeur.

Ne pas laisser l'accumulateur exposé directement aux rayons du soleil ou dans un endroit très humide. L'accumulateur de 3.7V conservera sa charge pendant 2 à 3 mois, même s'il n'est pas utilisé.

L'interrupteur de la voiture ou de la télécommande doit être en position « OFF ». L'accumulateur de 3.7V conservera sa charge pendant 2 à 3 mois, même s'il n'est pas utilisé. L'accumulateur doit être rechargé après une période d'entreposage prolongée.

Warning: Changes or modifications to this unit not expressly approved by the party responsible for compliance could void the user's authority to operate the equipment. NOTE: This equipment has been tested and found to comply with the limits for a Class B digital device, pursuant to Part 15 of the FCC Rules. These limits are designed to provide reasonable protection against harmful interference in a residential installation. This equipment generates, uses and can radiate radio frequency energy and, if not installed and used in accordance with the instructions, may cause harmful interference to radio communications. However, there is no guarantee that interference will not occur in a particular installation. If this equipment does cause harmful interference to radio or television reception, which can be determined by turning the equipment off and on, the user is encouraged to try to correct the interference by one or more of the following measures:

- Reorient or relocate the receiving antenna.
- Increase the separation between the equipment and receiver.
- Connect the equipment into an outlet on a circuit different from that to which the receiver is connected.
- Consult the dealer or an experienced radio / TV technician for help.

This device complies with Part 15 of the FCC Rules. Operation is subject to the following two conditions: (1) this device may not cause harmful interference, and (2) this device must accept any interference received, including interference that may cause undesired operation. This device contains licence-exempt transmitter(s)/receiver(s) that comply with Innovation, Science and Economic Development Canada's licence-exempt RSS(s). Operation is subject to the following two conditions: (1) This device must not cause interference. (2) This device must accept any interference, including interference that may cause undesired operation of the device.

WARNING: MODIFICATION OF THIS DEVICE TO RECEIVE CELLULAR RADIO TELEPHONE SERVICE SIGNALS IS PROHIBITED UNDER FCC RULES AND FEDERAL LAW.

Fabriqué par / Manufactured by: GOODLY TOYS LIMITED SUITE 909, CHINA GEM GOLDEN PLAZA, 77 MOODY ROAD, TST EAST, KOWLOON, HONG KONG. website: www.goodlytoys.com

Made in China



Made in China

Avvertimento: Apportare delle modificazioni a cet appareil qui ne seraient pas approuvées par l'individu responsable de la conformité pourrait annuler l'autorité de l'utilisateur de faire fonctionner cet appareil.

A NOTER: Cet appareil a été testé et respecte les limites d'un appareil numérique de classe B, suivant l'article 15 des règlements de la Commission fédérale américaine des communications (FCC). Ces limites sont conçues pour offrir une protection raisonnable contre les interférences nuisibles dans un milieu résidentiel. Cet appareil génère, utilise et peut émettre des ondes radio et, s'il n'est pas installé et utilisé selon ces instructions, cet appareil peut provoquer des interférences nuisibles avec les communications radio. Toutefois, nous ne pouvons garantir que l'appareil ne causera pas d'interférence à certains endroits. Si cet appareil cause des interférences nuisibles à la réception radio et télévision, ce qui peut être déterminé en allumant et en éteignant l'appareil, on invite l'utilisateur à essayer de réduire l'interférence en suivant l'une ou plusieurs des mesures suivantes:

- Réorienter ou déplacer l'antenne de réception.
- Accroître la distance entre l'appareil et le récepteur.
- Brancher l'appareil à un circuit différent de celui auquel est branché le récepteur.
- Demander l'aide du détaillant ou d'un technicien en radio et télévision.

Cet appareil est conforme à l'article 15 des règlements de la FCC. Cet appareil est assujéti aux deux conditions suivantes: (1) cet appareil ne peut pas causer d'interférence nuisible, et (2) cet appareil doit accepter toute interférence reçue, y compris une interférence qui causerait un comportement indésirable.

Cet appareil contient des émetteurs / récepteurs exempts de licence conformes aux RSS (RSS) d'Innovation, Sciences et Développement économique Canada. Le fonctionnement est soumis aux deux conditions suivantes: Cet appareil ne doit pas causer d'interférences. Cet appareil doit accepter toutes les interférences, y compris celles susceptibles de provoquer un fonctionnement indésirable de l'appareil.

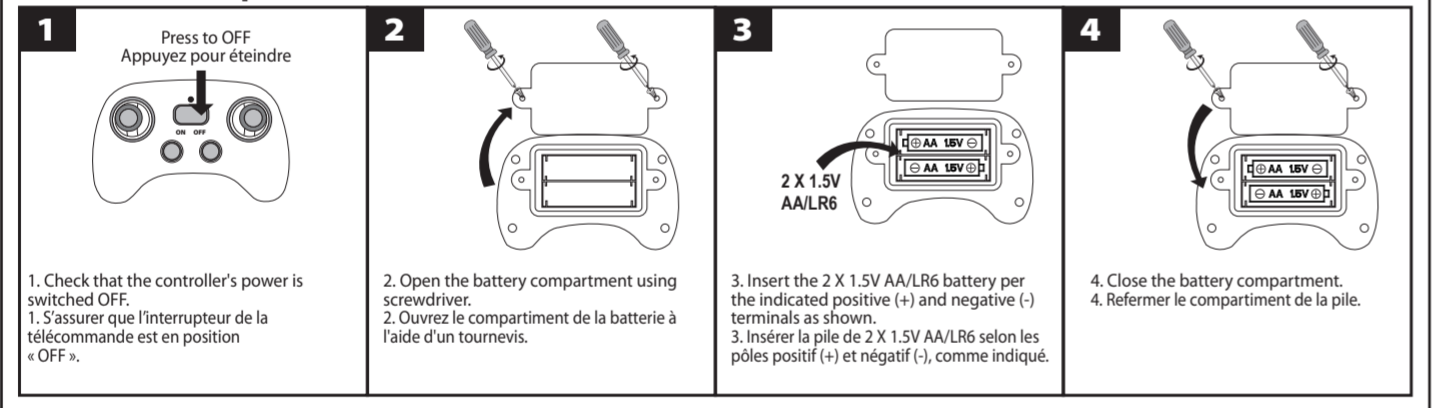
AVVERTISSEMENT: SUivant LES RÈGLEMENTS DE LA FCC ET LA LOI FÉDÉRALE, IL EST ILLÉGAL DE MODIFIER CET APPAREIL DE FAÇON À RECEVOIR DES SIGNAUX CELLULAIRES RADIO TÉLÉPHONIQUES.

Fabriqué en Chine

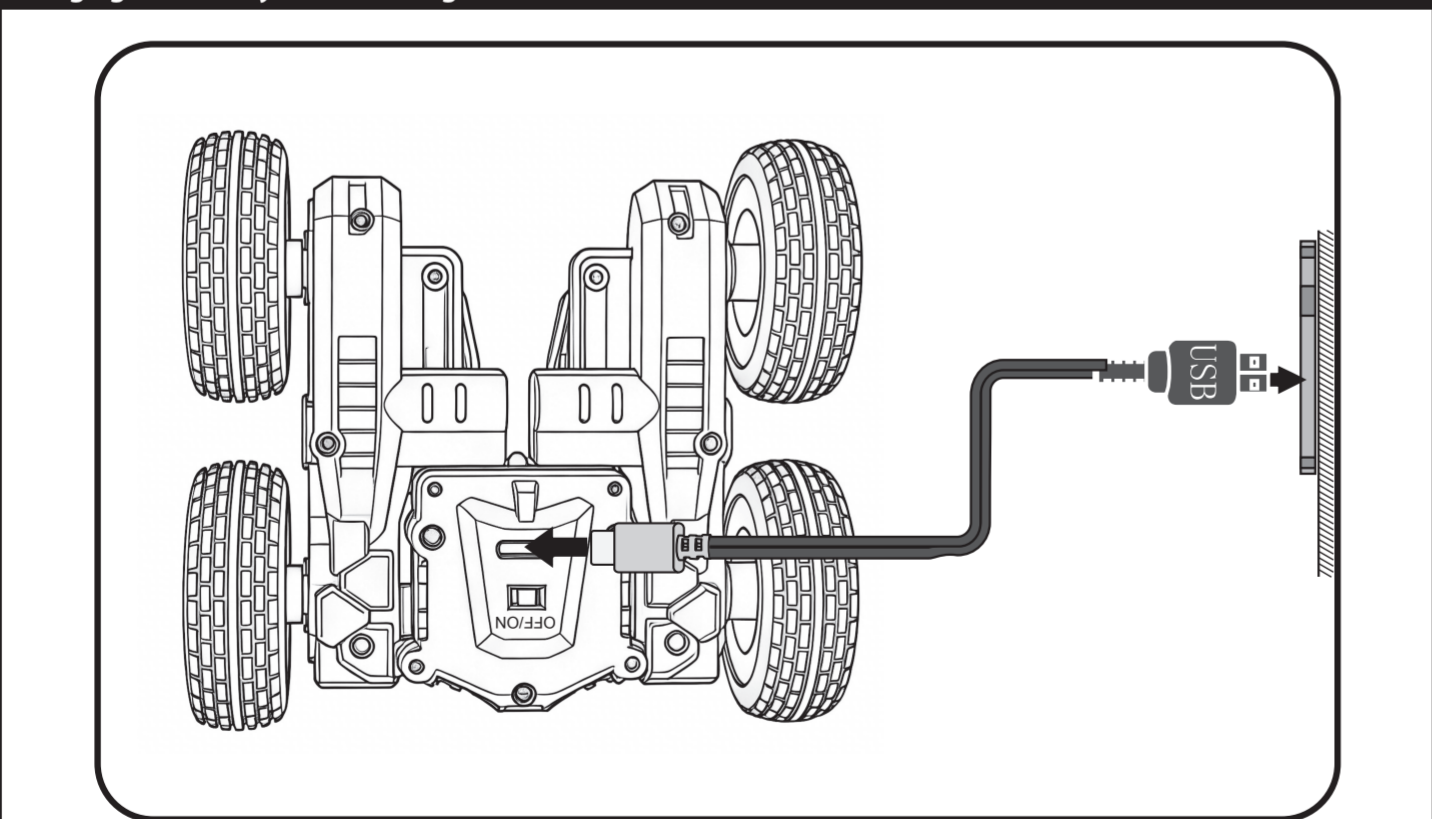


Battery Installation/ Installation de la pile

Installing controller battery Installation de la pile de la télécommande

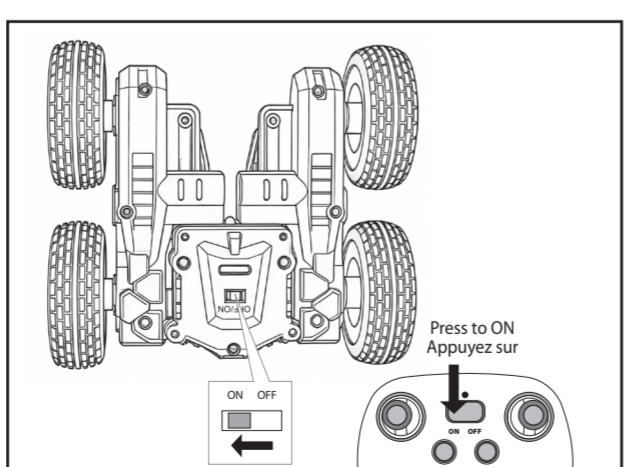


Charging The Battery Pack / Rechargement de l'accumulateur



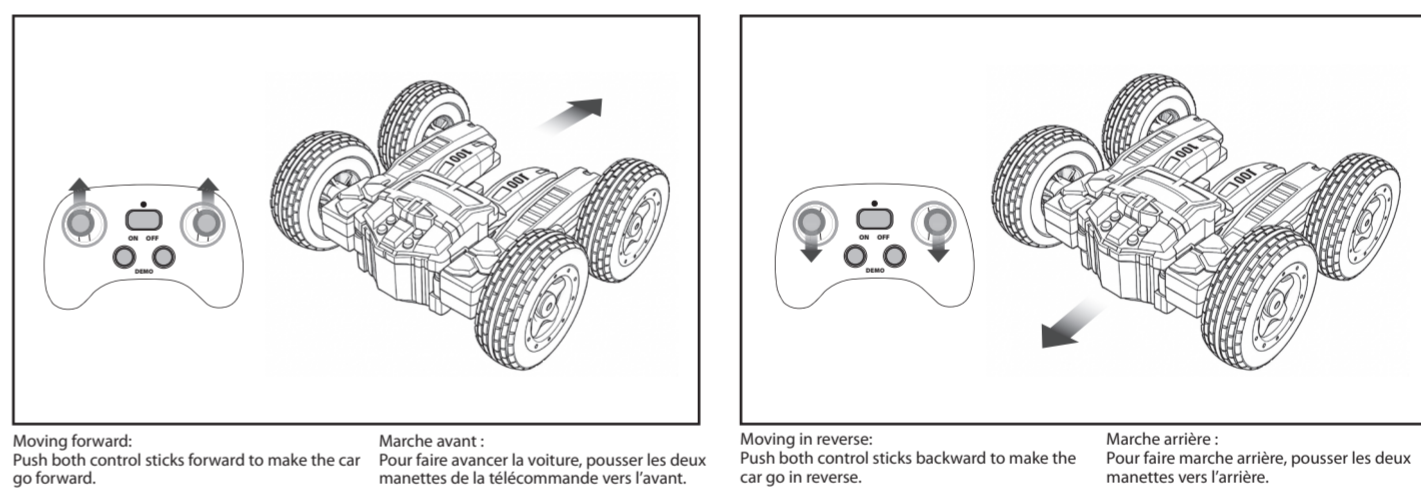
- Attention:
1. Allow battery to charge for a minimum of 8 hours on the initial two charges. Subsequent charges require only 2 hours.
 2. Do not charge any battery other than the one provided. Only 3.7V battery packs should be charged in the charger.
 3. The battery may become warm while charging. This is normal.
 4. It is best to recharge after the battery pack has been completely drained of power.
 5. Place the charger in eye sight when charging to confirm that the 3.7V battery pack is charging normally.
 6. Keep the power cord unbundle while charging.
 7. Indication of charger's LED:
 - When Battery connected: Red light flashes 4 times
 - Charging: Red light keeps light on
 - Full Charge: Red light flashing
 - No battery connected: Red light off
 - Prevent any abnormal application in usage on the charger

- Mise en garde:
1. Permettre à l'accumulateur de recharger pendant 8 heures au minimum lors des deux premières recharges. Les recharges subséquentes ne prennent pas plus de 2 heures.
 2. Ne pas recharger d'autres piles que celle incluse avec l'appareil. Seuls les accumulateurs de 3.7V doivent être rechargés dans le chargeur.
 3. La pile pourrait chauffer lors de la recharge. Ce phénomène est normal.
 4. Il est préférable de recharger la pile après qu'elle est complètement déchargée.
 5. Pendant le rechargement, garder le chargeur à vue afin de vérifier que l'accumulateur de 3.7V recharge normalement.
 6. S'assurer que le cordon d'alimentation ne s'enchevêtre pas lors du rechargement.
 7. Indication de la LED de chargeur:
 - Lorsque la batterie connectée: Rouge flash de lumière 4 fois;
 - En charge: la lumière rouge maintient la lumière sur;
 - En pleine charge: lumière rouge clignote
 - Pas de batterie connectée: Voyant rouge éteint
 - Empêcher toute application anormale dans l'utilisation du chargeur



Operating the car:
1. Switch ON the power of the car and controller.

Contrôle de la voiture:
1. Placer l'interrupteur en position « ON » sur la voiture et sur la télécommande.

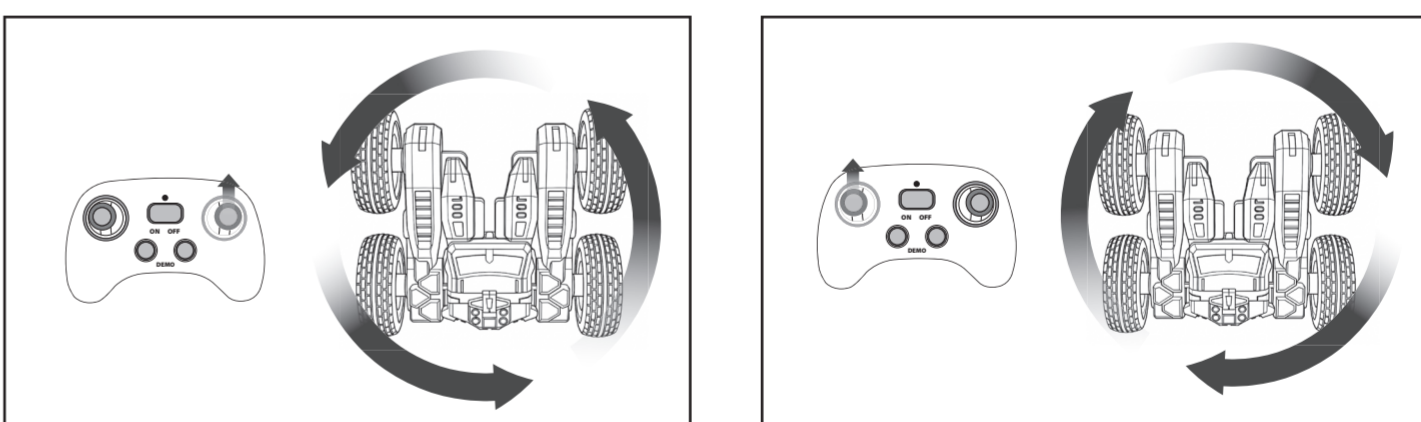


Moving forward: Push both control sticks forward to make the car go forward.

Marche avant: Pour faire avancer la voiture, pousser les deux manettes de la télécommande vers l'avant.

Moving in reverse: Push both control sticks backward to make the car go in reverse.

Marche arrière: Pour faire marche arrière, pousser les deux manettes vers l'arrière.

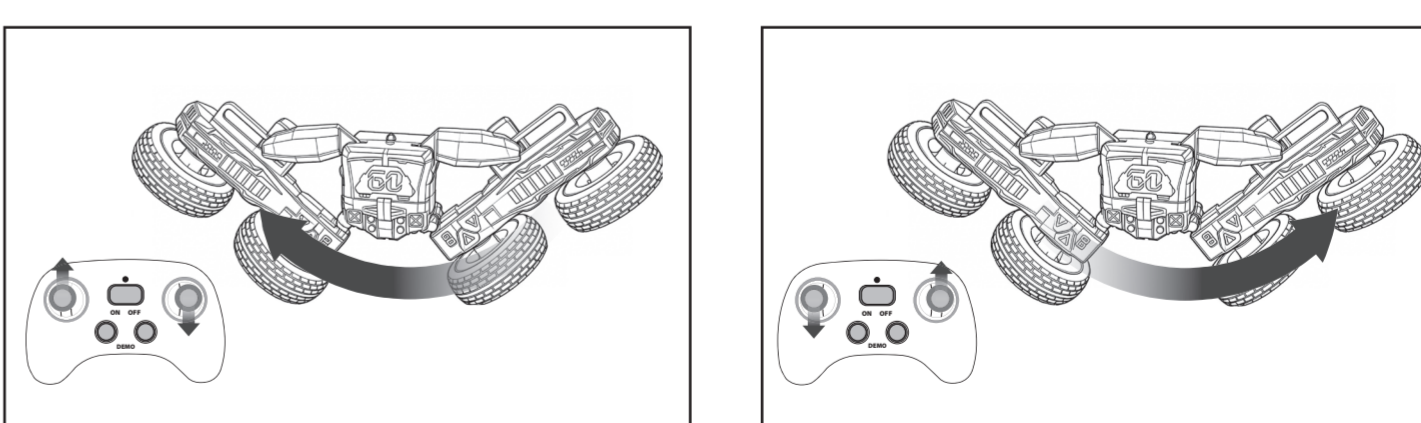


Rotating left (360 degree spin): To rotate the car to the left, push the right control stick forward.

Virage à gauche à 360°: Pour faire virer à gauche, pousser la manette de droite vers l'avant.

Rotating right (360 degree spin): To rotate the car to the right, push the left control stick forward.

Virage à droite à 360°: Pour faire virer à droite, pousser la manette de gauche vers l'avant.

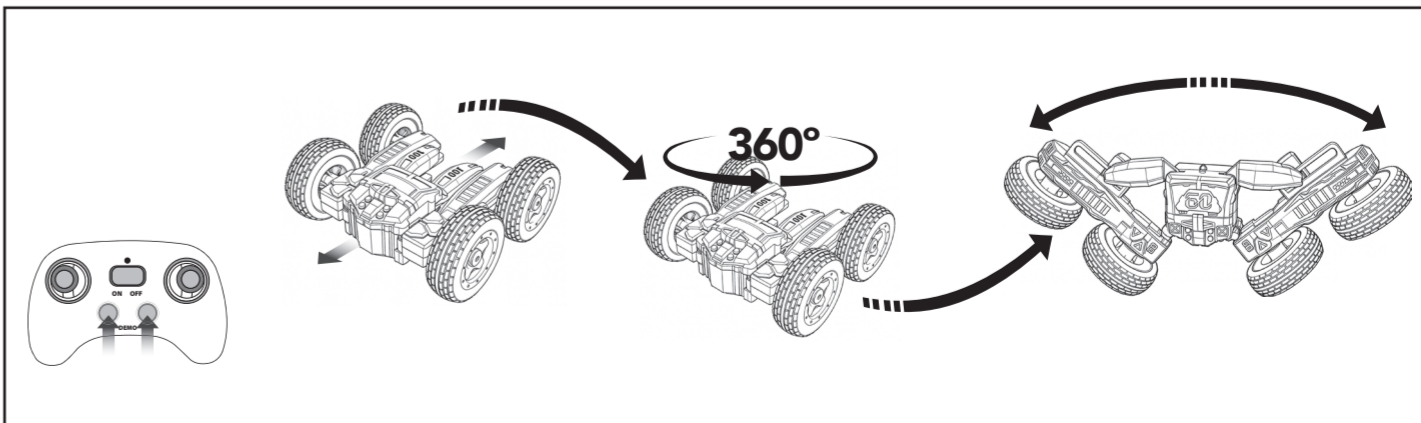


Split to left: To rotate the car to the right, push the left control stick forward and pull the right control stick backward.

Séparation à gauche: Pour virer à gauche, pousser la manette de gauche vers l'avant et pousser la manette de droite vers l'arrière.

Split to right: To rotate the car to the left, push the right control stick forward and pull the left control stick backward.

Séparation à droite: Pour virer à droite, pousser la manette de droite vers l'avant et pousser la manette de gauche vers l'arrière.



Demonstration: Press either of the two buttons shown to start the demonstration. Press any button to stop.

Démonstration: Appuyez sur l'un des deux boutons indiqués pour démarrer la démonstration. Appuyez sur n'importe quel bouton pour l'arrêter.