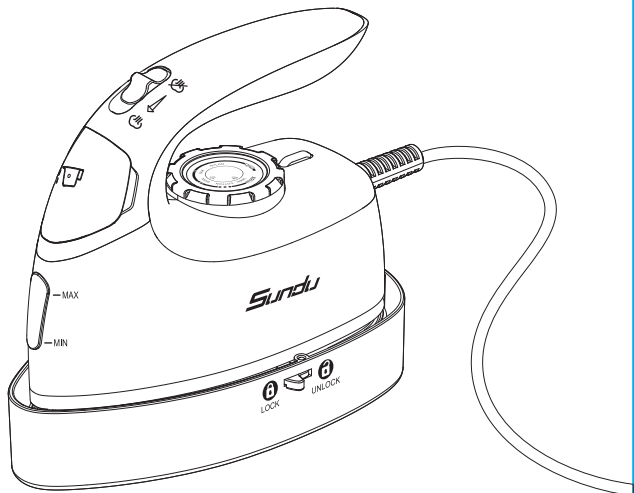


# Sundu



## User Manual 1000W Steam Iron

Thank you for choosing Sundu. We strive for the highest standards of quality and design, and we wish you much enjoyment with your new product. If you need any assistance please contact our support team with your product model number and order number. Support and after-sale service:

**support@sunduhome.com**

## **PLEASE READ THE USER MANUAL CAREFULLY BEFORE USING THE PRODUCT.**

### **■ PACKAGE CONTENTS**

- 1 x Sundu 1000W Travel Steam Iron
- 1 x Measuring Cup
- 1 x User Manual
- 1 x Cloth Bag

### **■ SPECIFICATIONS (US)**

Model	HT-2001
Voltage	AC 120V/60Hz
Power	1000W
Watertank Capacity	90mL
Weight	738g
Power Cord Length	2m

### **■ SPECIFICATIONS (UK)**

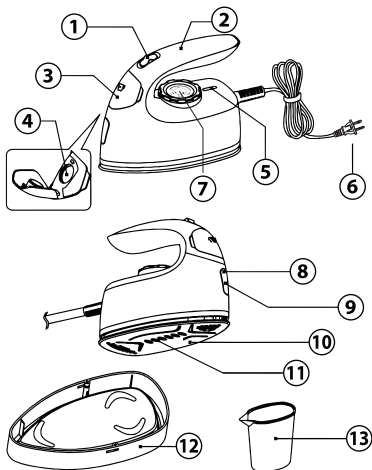
Model	HT-2001
Voltage	AC 220-240V/50Hz
Power	1000W
Watertank Capacity	90mL
Weight	750g
Power Cord Length	2.4m

## ■ GENERAL SAFETY INSTRUCTIONS

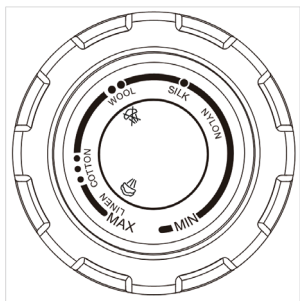
- Keep manuals, and related proof of purchase.
- Do not arbitrarily repair the product or use with accessories other than those from the manufacturer. If there is a problem, contact our support team at **support@sunduhome.com**.
- Children should not play with the product and must be supervised when near the product.
- Only connect the product to a properly installed safety outlet. The power cord and plug must be dry. The supply voltage must correspond to the voltage specified on the product.
- Keep the product and power cord away from heat sources, direct sunlight, moisture, sharp edges, etc.
- Always unplug the product from the outlet when not using the product or when cleaning. If the appliance becomes damp or wet, immediately unplug it from the outlet.
- Hot steam released from the iron can cause burns, please be careful when using it. Let the product cool before cleaning and storing.
- Do not use the product when the tank is empty or contains water beyond the maximum mark. The water used must be clean and pure water to avoid damaging the machine and reducing efficiency.

## ■ PRODUCT STRUCTURE

- ① Steam Button
- ② Handle
- ③ Water Storage Lid
- ④ Water Inlet
- ⑤ Indicator Light
- ⑥ Plug
- ⑦ Thermostat Dial
- ⑧ "Max" Mark (Maximum)
- ⑨ "Min" Mark (Minimum)
- ⑩ Ironing Board
- ⑪ Steam Outlet
- ⑫ Lockable Rest Pad
- ⑬ Measuring Cup



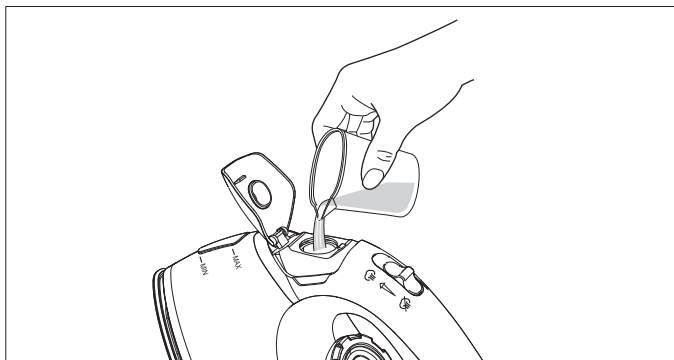
## ■ THERMOSTAT DIAL



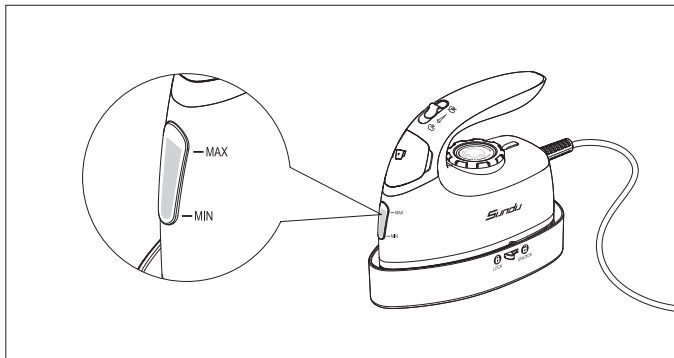
MIN-MAX  
NYLON  
SILK  
WOOL  
COTTON  
LINEN

## ■ USER MANUAL

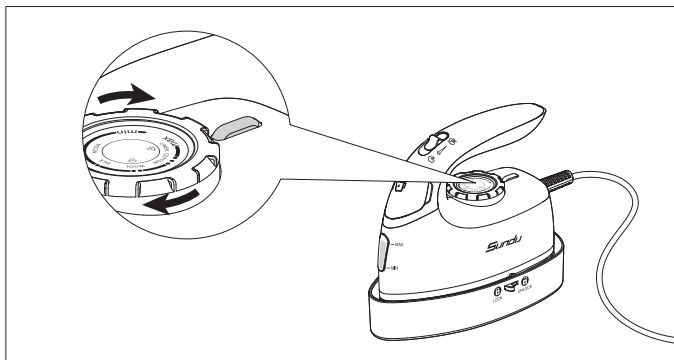
1. Use purified water to fill up to the maximum line on the measuring cup. Unscrew the water tank lid and pour water into the water tank (keeping the vent facing up).



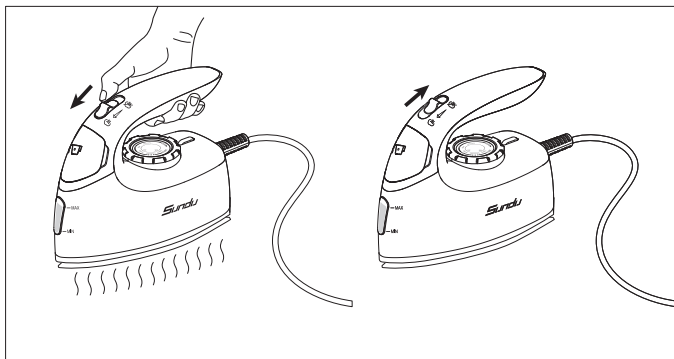
2. After pouring, stand the iron body upright to see if the water line exceeds the MAX line. (Be careful not to add too little water or too much water).



3. Plug the power cord into the electrical outlet. Turn the temperature control to “●/Nylon/Silk”, “●●/Wool”, or “●●●/Cotton/Linen/Max” position. The orange indicator light on the handle turns on, which indicates that the iron temperature is increasing steadily. Once the desired temperature is reached, the light will turn off.

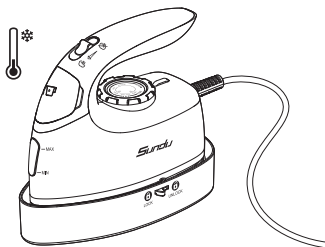
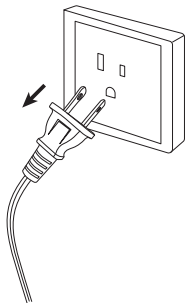


4. When the orange indicator light turns off, the iron is preheated. Push the steam button forward to release steam from the open water tank. Release the button to stop steam and close the water tank.

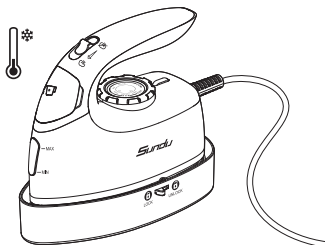
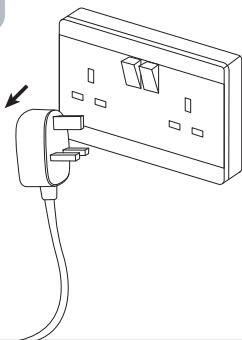


5. After ironing is complete, unplug the power cord and allow it to cool. Then, empty any remaining water from the water tank.

US



UK



## ■ NOTE

- The iron can be used as a dry iron without pressing the steam button.
- Please wait for the iron to heat up completely (the orange indicator light turning off) before turning on the steam switch.
- To prevent product leakage caused by forgetting to turn off the steam button, we have designed the steam button to be continuously pushed to release steam. When you release the button, it will automatically reset and the steam will be turned off for your convenience.
- Depending on the ambient temperature and brightness, the vapor can sometimes be difficult to see.
- If the water tank runs out of water during ironing, turn off the machine and refill it with water.

## ■ CLEANING AND STORAGE

- Unplug the power plug and wait for the product to cool before cleaning.
- Pour out all the water in the tank to avoid clogging.
- Wipe the product with a damp cloth, do not use chemicals or strong detergents. Never immerse the product in water to clean it.
- Store the iron in a cool, dry place, out of reach of children.

## ■ WARRANTY & CUSTOMER SUPPORT

For questions, support, or warranty claims, please contact our Sundu support team with your product model number and order number.

Support and after-sale service: [support@sunduhome.com](mailto:support@sunduhome.com)

Please note, can only provide after sales service for products purchased directly from. If you have purchased from a different seller, please contact them directly for service or warranty issues.

Vielen Dank, dass Sie sich für Sundu entschieden haben. Wir legen größten Wert auf Qualität und Design und wünschen Ihnen viel Freude mit Ihrem neuen Produkt. Bei Fragen wenden Sie sich bitte an unser Support-Team unter Angabe Ihrer Produktmodellnummer und Bestellnummer. Support und Kundendienst: [support@sunduhome.com](mailto:support@sunduhome.com)

## **BITTE LESEN SIE DIE BEDIENUNGSANLEITUNG SORGFÄLTIG DURCH, BEVOR SIE DAS PRODUKT VERWENDEN.**

### **■ LIEFERUMFANG**

- 1 x Sundu 1000W Reisedampfbügeleisen
- 1 x Messbecher
- 1 x Bedienungsanleitung
- 1 x Stoffbeutel

### **■ SPEZIFIKATIONEN**

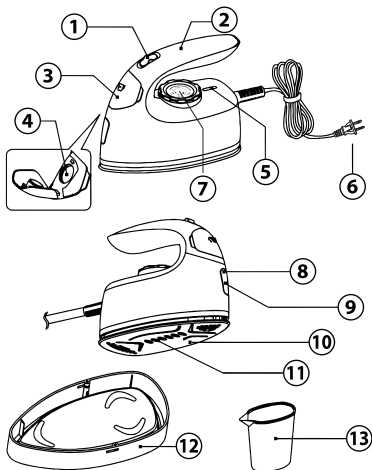
Modell	HT-2001
Spannung	AC 220-240V/50Hz
Leistung	1000W
Wassertankkapazität	90ml
Gewicht	750g
Netzkabellänge	2.4m

## ■ ALLGEMEINE SICHERHEITSHINWEISE

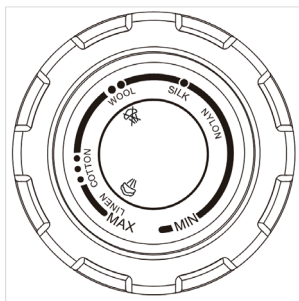
- Bewahren Sie Handbücher und Kaufbelege auf.
- Reparieren Sie das Produkt nicht eigenmächtig und verwenden Sie es nicht mit anderem Zubehör als dem des Herstellers. Wenden Sie sich bei Problemen an unseren Support unter **support@sunduhome.com**.
- Kinder sollten nicht mit dem Produkt spielen und in der Nähe des Produkts beaufsichtigt werden.
- Schließen Sie das Produkt nur an eine ordnungsgemäß installierte Schutzkontaktsteckdose an. Netzkabel und Stecker müssen trocken sein. Die Netzspannung muss der auf dem Produkt angegebenen Spannung entsprechen.
- Halten Sie Produkt und Netzkabel von Wärmequellen, direkter Sonneneinstrahlung, Feuchtigkeit, scharfen Kanten usw. fern.
- Ziehen Sie das Produkt immer aus der Steckdose, wenn Sie es nicht benutzen oder reinigen. Sollte das Gerät feucht oder nass werden, ziehen Sie den Stecker sofort aus der Steckdose.
- Der aus dem Bügeleisen austretende heiße Dampf kann Verbrennungen verursachen. Seien Sie daher vorsichtig. Lassen Sie das Produkt vor der Reinigung und Lagerung abkühlen.
- Benutzen Sie das Produkt nicht, wenn der Wassertank leer ist oder mehr als die Maximalmarke enthält. Das verwendete Wasser muss sauber und rein sein, um Schäden am Gerät und Leistungsverlust zu vermeiden.

## ■ PRODUKTSTRUKTUR

- ① Dampftaste
- ② Griff
- ③ Wasserbehälterdeckel
- ④ Wassereinlass
- ⑤ Kontrollleuchte
- ⑥ Stecker
- ⑦ Thermostat-Drehregler
- ⑧ Max-Markierung (Maximum)
- ⑨ Min-Markierung (Minimum)
- ⑩ Bügelbrett
- ⑪ Dampfauslass
- ⑫ Verriegelbare Ablage
- ⑬ Messbecher



## ■ THERMOSTATREGLER



Min.–Max.

Nylon

Seide

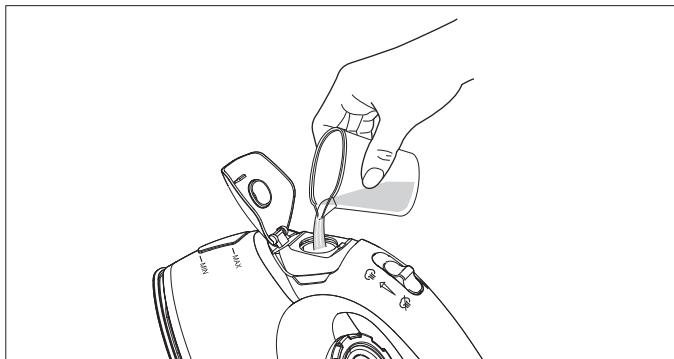
Wolle

Baumwolle

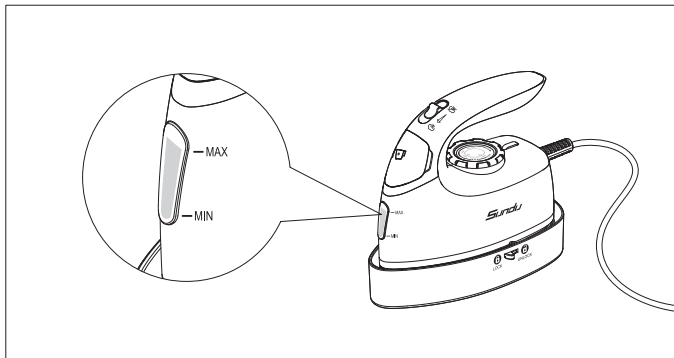
Leinen

## ■ **BEDIENUNGSANLEITUNG**

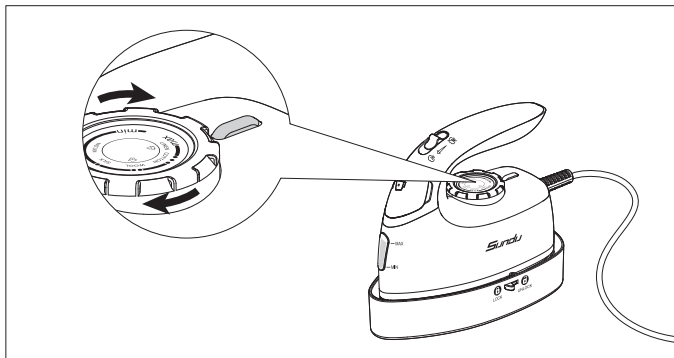
1. Füllen Sie den Messbecher mit gereinigtem Wasser bis zur Maximallinie. Schrauben Sie den Deckel des Wassertanks ab und gießen Sie Wasser in den Tank (mit der Öffnung nach oben).



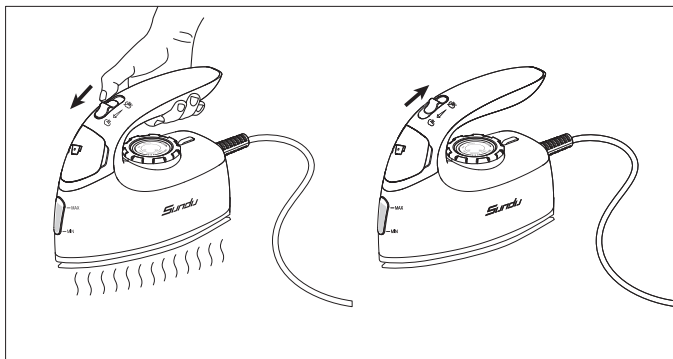
2. Stellen Sie das Bügeleisen nach dem Einfüllen aufrecht hin und prüfen Sie, ob der Wasserstand die Maximallinie überschreitet. (Achten Sie darauf, nicht zu wenig oder zu viel Wasser einzufüllen.)



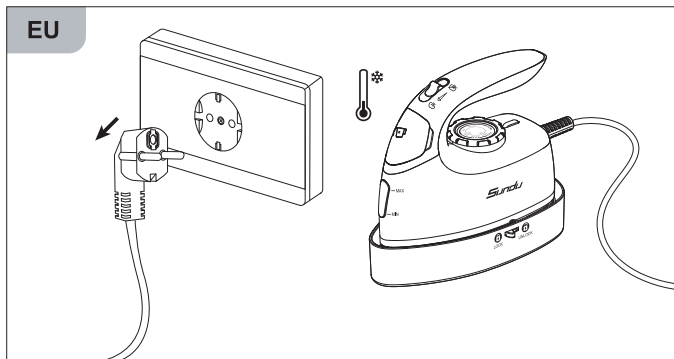
3. Stecken Sie das Netzkabel in die Steckdose. Drehen Sie den Temperaturregler auf „●/Nylon/Seide“, „●●/Wolle“ oder „●●●/Baumwolle/Leinen/Max“. Die orange Kontrollleuchte am Griff leuchtet auf und signalisiert, dass die Bügeleisentemperatur stetig ansteigt. Sobald die gewünschte Temperatur erreicht ist, erlischt die Leuchte.



4. Wenn die orange Kontrollleuchte erlischt, ist das Bügeleisen vorgeheizt. Drücken Sie die Dampfzuchtaste nach vorne, um Dampf aus dem offenen Wassertank abzulassen. Lassen Sie die Taste los, um die Dampfzufuhr zu stoppen und den Wassertank zu schließen.



5. Ziehen Sie nach dem Bügeln den Netzstecker und lassen Sie das Gerät abkühlen. Entleeren Sie anschließend das restliche Wasser aus dem Wassertank.



## ■ HINWEIS

- Das Bügeleisen kann auch ohne Drücken der Dampftaste als Trockenbügelleisen verwendet werden.
- Bitte warten Sie, bis das Bügeleisen vollständig aufgeheizt ist (die orange Kontrollleuchte erlischt), bevor Sie den Dampfschalter einschalten.
- Um Produktlecks zu vermeiden, die durch vergessenes Ausschalten der Dampftaste entstehen können, haben wir die Dampftaste so konzipiert, dass sie zum Dampfaustritt gedrückt gehalten wird. Beim Loslassen der Taste wird sie automatisch zurückgesetzt und der Dampf wird für Ihre Bequemlichkeit abgeschaltet.
- Je nach Umgebungstemperatur und Helligkeit kann der Dampf manchmal schwer zu erkennen sein.
- Wenn der Wassertank während des Bügelns leer ist, schalten Sie das Gerät aus und füllen Sie Wasser nach.

## ■ REINIGUNG UND AUFBEWAHRUNG

- Ziehen Sie den Netzstecker und warten Sie, bis das Gerät abgekühlt ist, bevor Sie es reinigen.
- Entleeren Sie den Tank vollständig, um Verstopfungen zu vermeiden.
- Wischen Sie das Gerät mit einem feuchten Tuch ab. Verwenden Sie keine Chemikalien oder scharfen Reinigungsmittel. Tauchen Sie das Gerät niemals in Wasser.
- Bewahren Sie das Bügeleisen an einem kühlen, trockenen Ort und außerhalb der Reichweite von Kindern auf.

## ■ GARANTIE & KUNDENSUPPORT

Bei Fragen, Support oder Garantieansprüchen wenden Sie sich bitte unter Angabe Ihrer Produktmodellnummer und Bestellnummer an unser Sundu-Supportteam. Support und Kundendienst: **support@sunduhome.com**

Bitte beachten Sie, dass wir nur Kundendienst für Produkte anbieten können, die Sie direkt bei uns gekauft haben. Sollten Sie bei einem anderen Händler gekauft haben, wenden Sie sich bitte bei Service- oder Garantieproblemen direkt an diesen.

***Sunduj***

**1000W Steam Iron**

E-mail: [support@sunduhome.com](mailto:support@sunduhome.com)

**MADE IN CHINA**