

User Manual

Manuel de l'Utilisateur

Robot Vacuum and Mop
Robot Aspirateur et Vadrouille

Dear users:

Chers utilisateurs :

Thank you for purchasing Narwal products. To access comprehensive support from Narwal, you are recommended to read carefully the manual and illustrations before using the product. Please keep the manual properly.

The manual may be updated from time to time based on product updates and user feedback. Please scan the QR code below to browse the official website and view the latest version.

In case of any problem in using the product, please contact Narwal after-sales customer service through the following ways:

Customer service email:

Merci d'avoir acheté les produits Narwal. Pour bénéficier d'un support complet de la part de Narwal, nous vous recommandons de lire attentivement le manuel et les illustrations avant d'utiliser le produit. Veuillez conserver le manuel correctement.

Le manuel peut être mis à jour de temps à autre en fonction des mises à jour du produit et des retours des utilisateurs. Veuillez scanner le code QR ci-dessous pour accéder au site Web officiel et consulter la dernière version.

En cas de problème lors de l'utilisation du produit, veuillez contacter le service client après-vente Narwal par les moyens suivants :

Email du service client :

support.na@global.narwal.com(North America)

support.kr@global.narwal.com(South Korea)

support.eu@global.narwal.com(Germany)

support.it@global.narwal.com(Italy)

support.fr@global.narwal.com(France)

support.es@global.narwal.com(Spain)

*For other countries, please refer to the after-sales contact information provided by your local vendors.

*Pour les autres pays, veuillez vous référer aux informations de contact après-vente fournies par vos revendeurs locaux. Nous vous souhaitons une agréable expérience !

We wish you a pleasant experience!
Nous vous souhaitons une bonne expérience !

CONTENTS CONTENU

en	01
fr-ca	05
de	09
it	13
fr	17
es	21



WWW.NARWAL.COM



Electronic version of the user manual
Elektronische Version des Benutzerhandbuchs
Versione elettronica del manuale d'uso
Version électronique du Manuel d'utilisateur
Versión electrónica del manual de usuario
Электронная версия руководства пользователя
전자 설명서
電子說明書
電子說明書
Wersja elektroniczna instrukcji obsługi
Kullanım kılavuzunun elektronik versiyonu
Bản điện tử sách hướng dẫn sử dụng
คู่มือผู้ใช้แบบอิเล็กทรอนิกส์
גרסה אלקטרונית של המדריך למשתמש
Version électronique du Manuel d'utilisateur
النسخة الإلكترونية من دليل المستخدم

Regional Availability and Compatibility

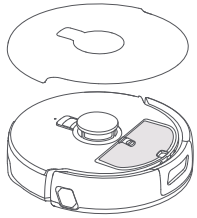
Based on user experience consideration and relevant legal and compliant requirements, Narwal products normally sold by Narwal (and its authorized retailers) are only available for use and after-sales service support in the country or region in which they were originally sold. If a product is shipped to any other countries or regions, you might not be able to use the Narwal App to bind the product or perform relevant operations. We recommend that you purchase the local version of the Narwal product from Narwal or its authorized retailers in order to obtain the best product use and service experience.

For avoidance of doubt, Narwal products sold by Narwal (and its authorized retailers) in the PRC are only available for use and after-sales service support in the PRC (for this purpose, excluding Hong Kong, Macao and Taiwan).

1. Product At A Glance

1.1 Check list

Main parts



Robot x 1
(installed dust collection box x 1,
roller brush x 1)

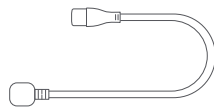


Multifunctional dock x 1
(including clean base x 1, clean water tank x 1
and dirty water tank x 1)

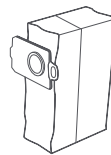
Accessories



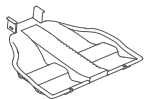
Anti-tangling side brush x 1



Power cord x 1



Dust Bag x 1



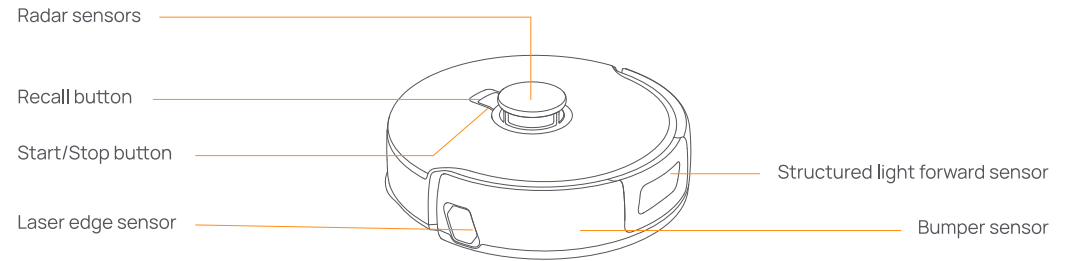
Replaceable cleaning filter x 1



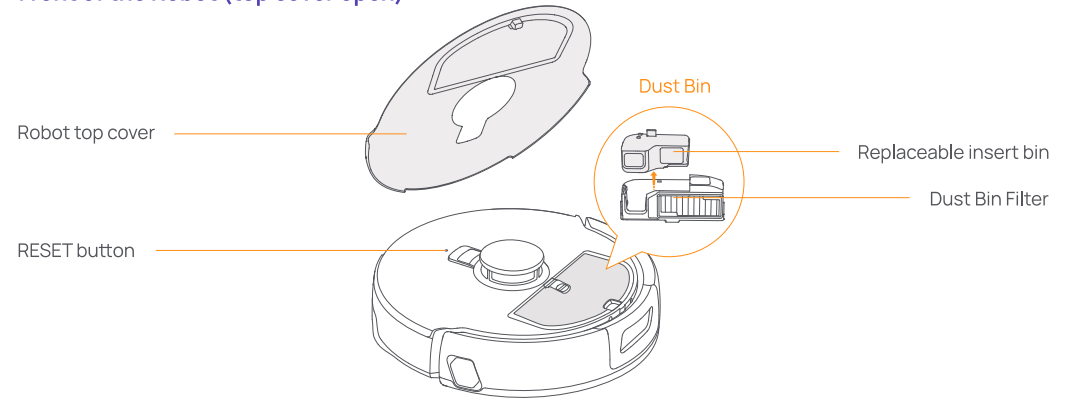
Detergent x 1

1.2 Robot Accessory

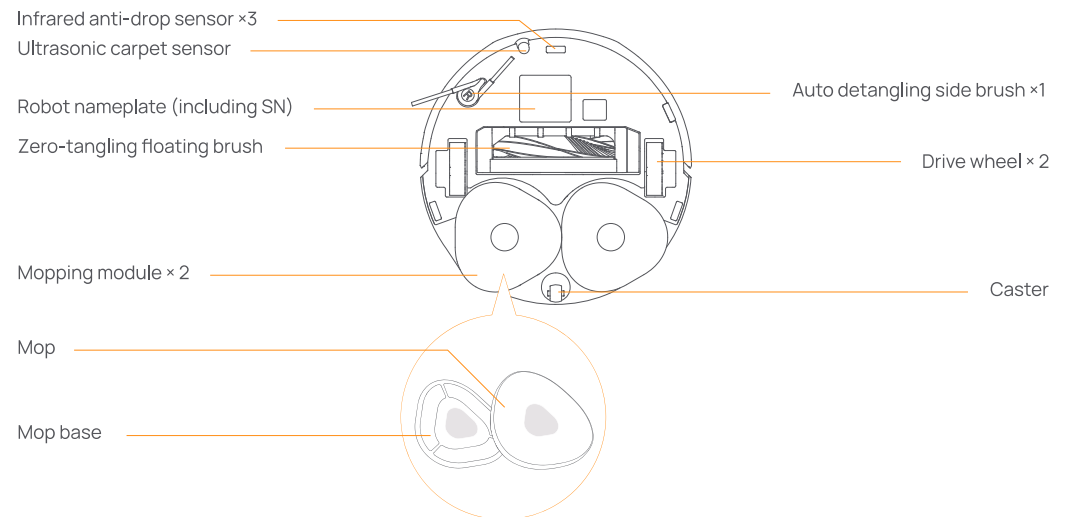
Front of the Robot (top cover closed)



Front of the Robot (top cover open)

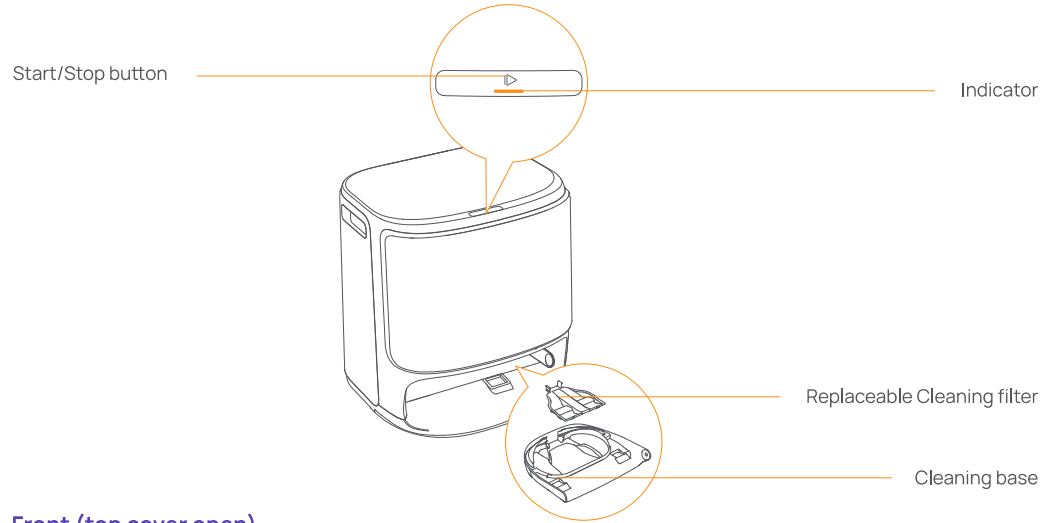


Robot bottom

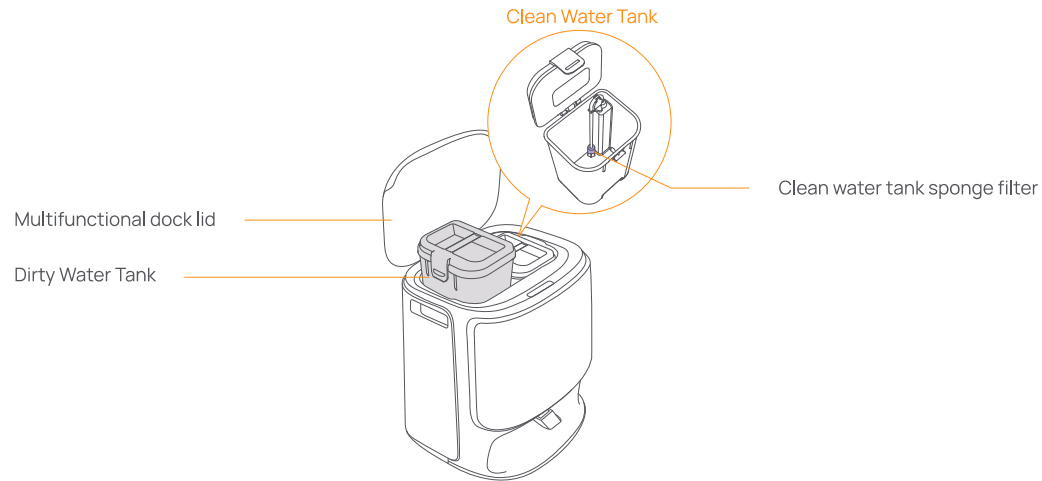


1.3 Multifunctional dock components

Front (top cover closed)



Front (top cover open)



Back



1.4 Buttons and indicators

Robot buttons

Button	Action	Function
Start/Stop	Short press	Start/Pause/Resume Task
	Press and hold for 2s	On/Off
Recall	Short press	Return to the dock
	Press and hold for 2s	Turn On/Off Child Lock
Reset	Short press	Enter the pairing mode
	Press and hold for 5s	Unbind the account and clear user data
	Press and hold for 10s	Restore factory settings

Multifunctional dock button

Action	Function
Short press	Start/pause/resume the current task
Double click	Start/cancel mop washing
Press and hold for 2s	End current task
Press and hold for 10s	Enter/exit the pairing mode
Five clicks	Automatic Water Exchange Module Self-Check

Robot indicators

Indicator	Meaning
Breathing white	Idle/drying/bacteriostasis
Steady blue	Powering On/Off
Flashing red	Error/disconnected
Breathing orange	Upgrading/ Network Configuring

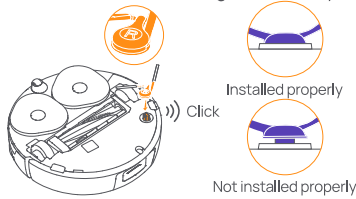
Multifunctional dock indicators

Indicator	Meaning
Off	Idle/drying/bacteriostasis
Steady	In task/pause/standby mode
Breathing	Updating/refill/discharge self-check underway
Flashing	Error/disconnected

2. Get Ready Before Use

(1) Install the side brushes

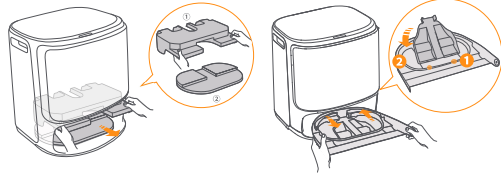
Firmly press the side brush into the corresponding color slot until you hear a "click," indicating it is securely installed.



(3) Remove the paper trays and install the replacable cleaning filter

- Remove the paper trays that fix the robot inside the dock.
- Take out the cleaning tray, clip the replaceable filter into the slot of the tray and press it down to install it in place.
- Put the cleaning base with cleaning filter installed back to the dock.

If the replaceable cleaning filter is already installed, please skip this step.



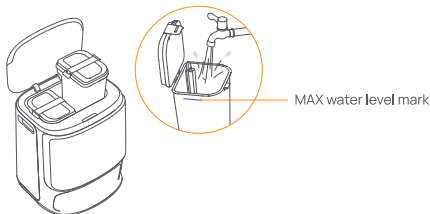
(5) Install the dust bag

- Remove the dock front cover.
- Insert the dust bag into the slot in the marked direction until it hits the bottom.
- Put back the dock front cover.



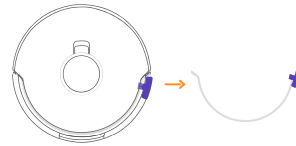
(7) Add clean water

- Unsnap the clean water tank and fill it with clean water.
- Close the clean water tank cap and put the clean water tank back into the dock.



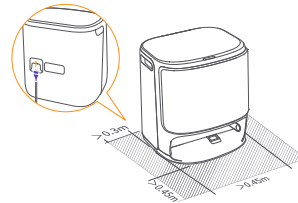
(2) Remove the anti-collision foam

- Lift the top cover sticker to open the robot top cover and remove the anti-collision foam.
- Close the robot's top cover.



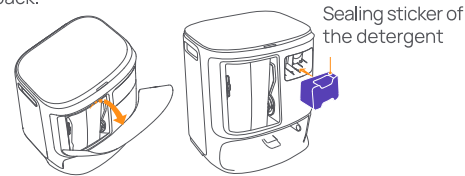
(4) Placing the multifunctional dock

- Plug in the power cord in the back of the dock to connect the power.
 - Leave an open space of at least 0.45 meter long in front of the dock for the robot to enter and leave the dock.
- Tips: DO NOT put the dock close to a heat source.



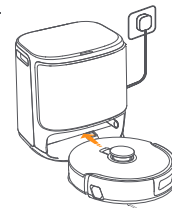
(6) Place the detergent

- Remove the dock front cover, face the cap of the detergent to the dock (DO NOT remove the cap; make sure that the sealing sticker is removed), and horizontally push it into the detergent bin.
- When the detergent is in place, put the dock front cover back.



(8) Boot settings

Push the robot into the dock with side brushes facing outward. The dock will beep once to indicate that charging is successful and the robot will turn itself on and prompt a voice message.



(9) Connect and bind the robot in the App

Download the Narwal App and follow the instructions for connecting and binding the robot. Note: In the App device page, tap "Settings" > "Device" and then press hold the "Restart Robot" for 10s to turn on/off the power-saving mode.

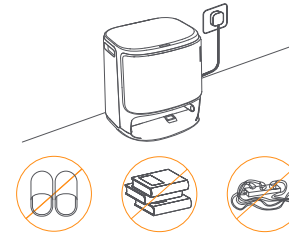
—The power-saving mode is only available in North America.



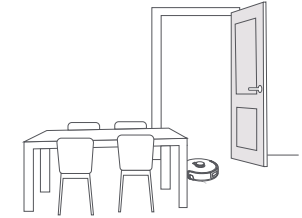
3. How to Use

Before using the robot, please make sure you have finished the installation and multifunctional dock setup in Chapter 2.

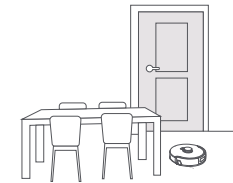
3.1 Organize the home environment



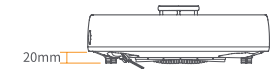
A. Put away the clutter on the floor, e.g. scattered cables, rags, slippers, clothes, and books. slippers, clothes, and books.



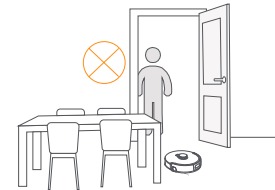
B. Open the doors of the rooms to be cleaned and arrange the furniture to leave as much space as possible for cleaning.



C. Leave other doors closed and install the fence to prevent the robot from entering elevated or low areas.



D. The maximum obstacle crossing height is 20mm and the robot cannot enter rooms with a threshold height of over 20mm. You can purchase Narwal Threshold Ramp to help the robot climb over obstacles.



E. DO NOT stand in front of the robot, on the threshold, or in narrow aisles to avoid omission.

3.2 Mapping

Before cleaning a new home, the robot needs to explore the home and create a map. Before first-time cleaning, you can trigger mapping by short pressing the button on the dock or tapping [Start Mapping] in the App.

Note:

1. Once a map is created, it can be edited in the App.
2. Please do not move the dock after a map is created, or you have to restart mapping. If large furniture in your home is rearranged, it is recommended to create a new map.

3.3 Cleaning

Select cleaning modes



The product comes with four built-in cleaning modes: Vacuum, Mop, Vacuum and Mop, and Vacuum then Mop. You can select and adjust parameters like cleaning cycles, suction, and mop humidity for each mode in the App.

Set Freo Mind

The Freo Mind is an intelligent cleaning assistant. When Freo Mind is turned on, the robot will intelligently adjust cleaning parameters, without needing manual settings. You can select whether to turn on Freo Mind when starting a cleaning task in the App.

Start cleaning task

You can start the robot for cleaning in three ways:

- Tap  [Start Cleaning] in the App;
 - Short press the  [Start/Stop] button on the robot to start cleaning. The robot will activate the Vacuum Mode by default;
 - Short press the button on the dock to start cleaning. The robot will activate the Vacuum and Mop Mode by default.
- Note: You can adjust the cleaning mode and set more cleaning parameters in the App.

Pause/resume the current task

You can pause/resume the current task in three ways:

- Tap  [Pause]/  [Resume] in the App;
- Short press the  [Start/Stop] button;
- Short press the dock button.

Dust collection

After a vacuuming task starts, the dock will transfer dirt and debris within the robot canister to the dust bag in it. You can tap [Dust Collection] in the App to start dust collection manually.

Clean Mop

If multiple mopping cycles are set, or if the area to be cleaned in a single session is large, the robot will automatically return to the self-cleaning charging station to wash the mop during the mopping process. The number of mopping cycles and the mop washing frequency can be adjusted in the app before starting a cleaning task. Any changes made after cleaning has started will take effect in the next task. You can also have the self-cleaning charging station wash the mop by the following methods:

- Tap  [Mop Washing] in the APP to clean the mops;
- Double-click the dock button.

Note: DO NOT forcibly pull out the robot when mop washing is under process to avoid damage to parts.

End current task

The robot will automatically return to the dock after completing the cleaning task. You can view the cleaning report in the App. You can also manually end a task in the following three ways:

- Press 2s  [Task End] in App;
- Short press the  Home [Recall] button on the robot;
- Long press the dock button for 2s.

Start mop drying

After the last mopping run, the robot will return to the dock for mop washing and drying. The drying duration can be modified in the App. You can manually start a task in the following ways:

- Tap  [Mop Washing & Drying] in the App.

4. Parameters

4.1 Specifications

Robot (YJCC033)	Multifunctional dock(YJCB033)
Dimensions: 355*350*107.7 mm	Dimensions: 431*403.5*461.5mm
Weight: 4.5 kg	Weight: 10.6 kg
Wireless Connection: 2.4GHz, 802.11b/g/n	Rated input: 220-240V~, 50-60Hz 100-127V ~,50-60Hz (The actual rated output is based on the product nameplate information.)
Rated input (charging): 20V --- 2.0A	Rated output: 20V --- 2.0A
Rated voltage (working): 14.4V --- (lithium ion battery, >5000mAh)	Rated power: Charging: 45W Water heating: 1100W(220-240V~, 50-60Hz) 850-1250W(100-127V~, 50-60Hz) Dust Collection: 450W Drying:65W
Wi-Fi	
Protocol: IEEE 802.11b/g/n	
Frequency Range: 2412~2472MHz	
Max. Transmitter Power (EIRP): ≤20dBm	
Bluetooth	Bluetooth
Protocol: BLE 5.0	Protocol: BLE 5.0
Frequency Range: 2402-2480MHz	Frequency Range: 2402-2480MHz
Max. Transmitter Power (EIRP): ≤10dBm	Max. Transmitter Power (EIRP): ≤10dBm

Battery (Robot)	
Battery Pack Quantity Per Pack:	1 pcs
Battery Type:	Rechargeable Li-ion Battery
Nominal Voltage:	14.4V ---
Quantity of Battery Cells Per Battery Pack:	8 pcs
Rated Capacity, Rated Energy:	5000mAh, 72Wh

Disponibilité Régionale et Compatibilité

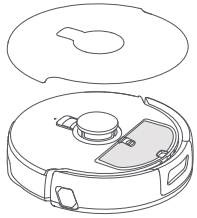
Pour garantir une expérience utilisateur optimale et se conformer aux lois et réglementations applicables, les produits Narwal officiellement commercialisés par Narwal (et les distributeurs autorisés par Narwal) ne peuvent être utilisés et bénéficier d'un service après-vente que dans le pays ou la région où ils sont commercialisés. Si le produit est expédié vers d'autres pays ou régions, il se peut que vous ne puissiez pas utiliser l'application Narwal Freo pour applicables et faire fonctionner le produit. Pour obtenir la meilleure expérience produit et service, nous vous recommandons d'acheter des produits Narwal vendus localement par Narwal ou par des distributeurs autorisés par Narwal.

Pour éviter toute confusion, les produits Narwal commercialisés en Chine continentale par Narwal (et les distributeurs autorisés par Narwal) ne peuvent être utilisés et bénéficier d'un service après-vente qu'en Chine continentale (à l'exclusion des régions de Hong Kong, de Macao et de Taiwan).

1. Produit en un coup d'œil

1.1 Liste de vérification

Principaux composants



Robot × 1
(boîte de collecte de poussière × 1, brosse principale × 1 installée)

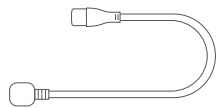


Station d'accueil multifonctionnelle × 1
(comprend : base de nettoyage × 1, réservoir d'eau propre × 1, réservoir d'eau sale × 1)

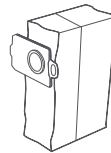
Accessoires



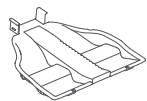
Brosse latérale anti-enchevêtrement × 1



Cordon d'alimentation × 1



Sac à poussière × 1



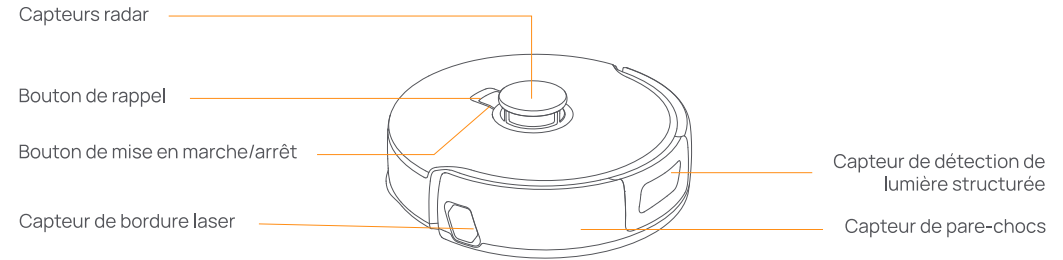
Filtre de nettoyage remplaçable × 1



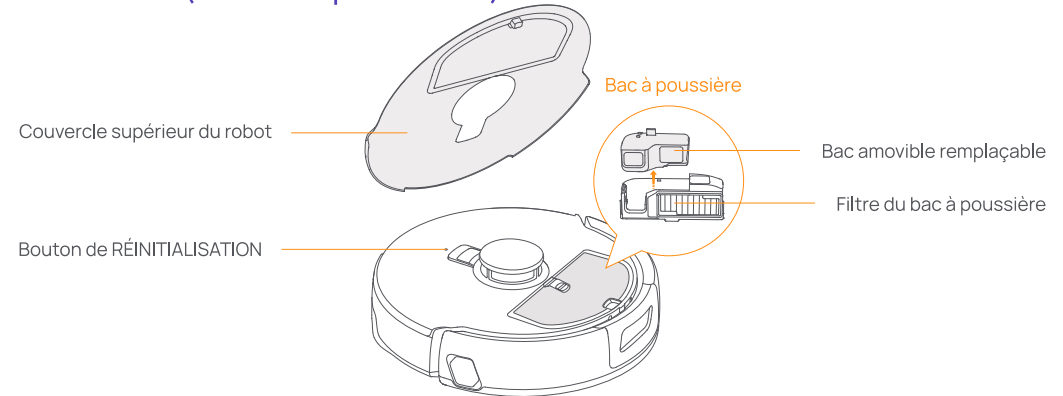
Désinfectant × 1

1.2 Robot

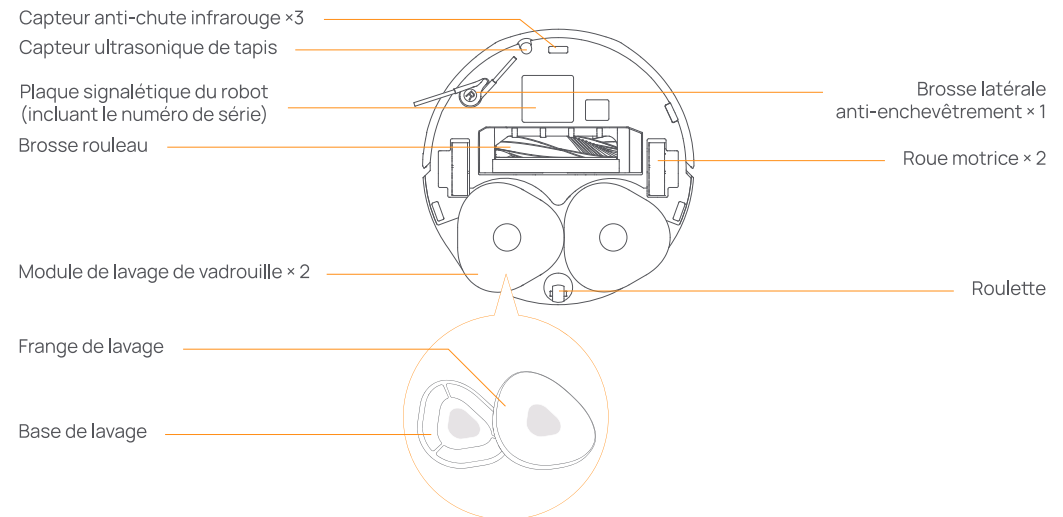
Avant du robot (couvercle supérieur fermé)



Avant du robot (couvercle supérieur ouvert)

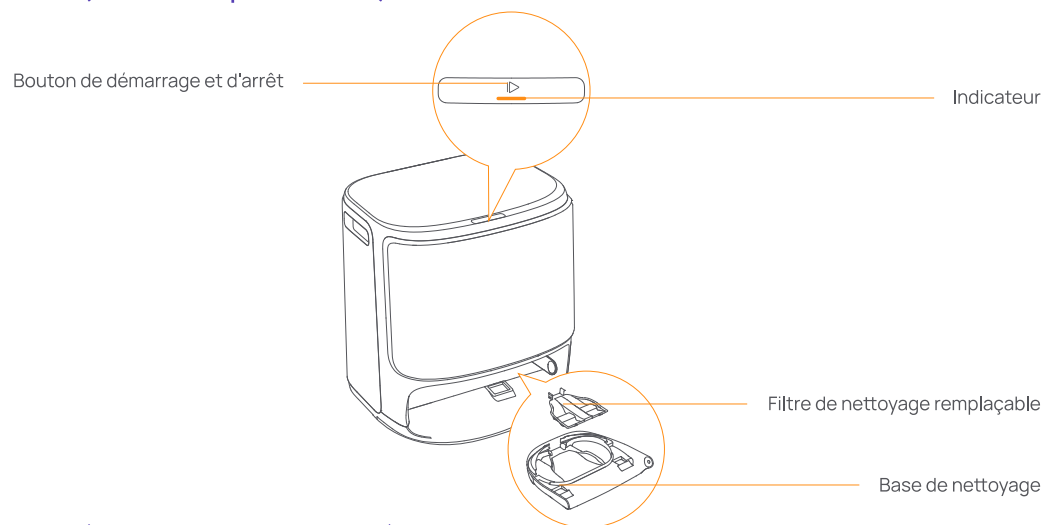


Dessous du robot

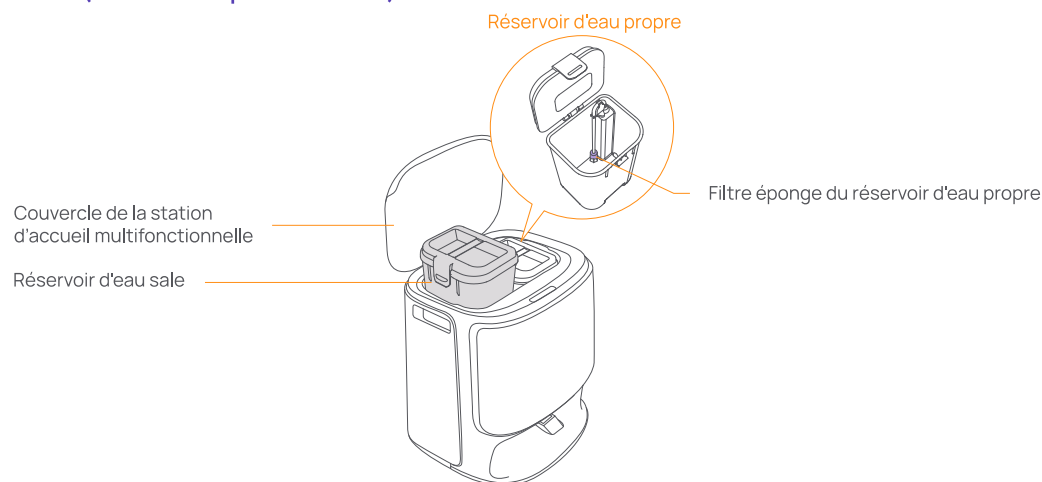


1.3 Composants de la station d'accueil multifonctionnelle

Avant (couvercle supérieur fermé)



Avant (couvercle supérieur ouvert)



Arrière



1.4 Boutons et indicateurs

Boutons du robot

Bouton	Action	Action
Démarrer/Arrêter	Appuyez brièvement	Démarrer / Mettre en pause / Reprendre la tâche
	Appuyez et maintenez pendant 2s	Marche / Arrêt
Rappel	Appuyez brièvement	Retourner à la station
	Appuyez et maintenez pendant 2s	Activer / désactiver le verrouillage parental
Réinitialiser	Appuyez brièvement	Entrer en mode d'appariement
	Appuyez et maintenez pendant 5s	Délier le compte et effacer les données utilisateur
	Appuyez et maintenez pendant 10s	Restaurer les paramètres d'usine

Bouton de la station d'accueil multifonctionnelle

Action	Fonction
Appuyez brièvement	Démarrer / mettre en pause / reprendre la tâche en cours
Double-cliquer	Démarrer/annuler le lavage de la serpillière
Appuyez et maintenez pendant 2 secondes	Terminer la tâche en cours
Appuyez et maintenez pendant 10 secondes	Entrer/sortir du mode d'appariement
Cinq pressions	Module d'auto-vérification d'échange d'eau automatique

Indicateurs du robot

Indicateur	Signification
Blanc respirant	Inactif/séchage/antibactérien
Bleu fixe	Mise sous/hors tension
Flash rouge	Anormal/déconnexion
Orange clignotant lentement	Mise à jour/ Configuration du réseau

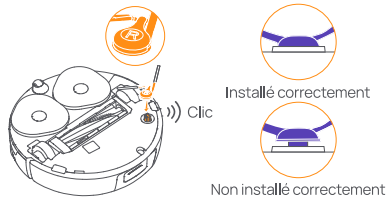
Indicateurs de la station d'accueil multifonctionnelle

Indicateur	Signification
Éteint	Inactif/séchage/antibactérien
Stable	Mode tâche / pause / veille
Respiration	État de mise à jour / remplissage / vidange en cours
Clignotant	Anormal/déconnexion

2. Préparations avant utilisation

(1) Installez les brosses latérales

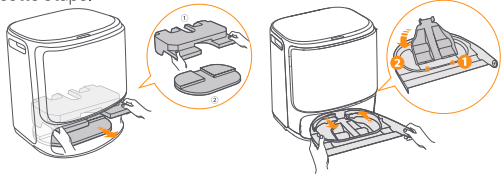
Appuyez fermement la brosse latérale dans la fente de couleur correspondante jusqu'à entendre un « clic », indiquant qu'elle est correctement installée.



(3) Retirez les plateaux en papier et installez le filtre de nettoyage remplaçable

- Retirez les cales en carton maintenant le robot à l'intérieur de la station.
- Retirez le plateau de nettoyage, fixez le filtre de recharge dans la fente prévue à cet effet et appuyez fermement pour l'installer.
- Remplacez la base de nettoyage avec le filtre de nettoyage installé dans la station.

Si le filtre de nettoyage remplaçable est déjà installé, veuillez passer cette étape.



(5) Installation du sac à poussière

- Retirez le panneau avant de la station.
- Insérez le sac à poussière dans la fente dans la direction indiquée jusqu'à ce qu'il touche le fond.
- Remplacez le panneau avant de la station.



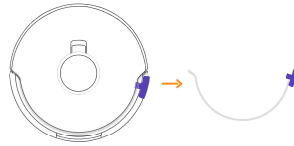
(7) Ajouter de l'eau propre

- Retirez le réservoir d'eau propre et remplissez-le d'eau propre.
- Fermez le couvercle du réservoir d'eau propre et remplacez le réservoir dans la station.



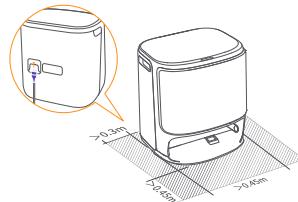
(2) Retirez la mousse anti-collision

- Soulevez l'autocollant du couvercle supérieur pour ouvrir le couvercle supérieur du robot et retirez la mousse anti-collision.
- Fermez le couvercle supérieur du robot.



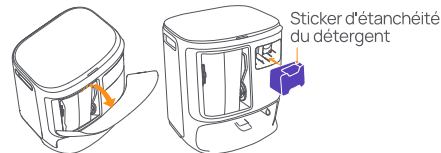
(4) Installation de la station d'accueil multifonctionnelle

- Branchez le cordon d'alimentation à l'arrière de la station pour l'alimenter.
 - Laissez un espace libre d'au moins 0,45 mètre devant la station d'accueil pour que le robot puisse y entrer et en sortir.
- Conseil : NE PLACEZ PAS la station d'accueil à proximité d'une source de chaleur.



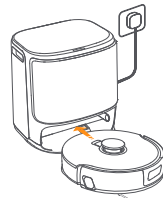
(6) Placez le détergent

- Retirez le couvercle avant de la station, placez le bouchon du détergent face à la station (NE retirez PAS le bouchon : assurez-vous que l'autocollant d'étanchéité est retiré), puis poussez-le horizontalement dans le compartiment à détergent.
- Lorsque le détergent est en place, remettez le couvercle avant de la station d'accueil.



(8) Paramètres de démarrage

Poussez le robot dans la station d'accueil en orientant les brosses latérales vers l'extérieur. La station émettra un bip pour indiquer que la charge est réussie et le robot s'allumera automatiquement en diffusant un message vocal.



(9) Connecter et lier le robot dans l'application

Téléchargez l'application Narwal et suivez les instructions pour connecter et lier le robot.

Note: Sur la page de l'appareil de l'application, appuyez sur "Paramètres" > "Appareil" puis maintenez enfoncé le "Redémarrer le robot" pendant 10 secondes pour activer/désactiver le mode économie d'énergie.

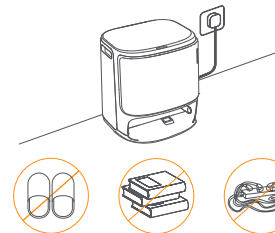
— Le mode économie d'énergie est disponible uniquement en Amérique du Nord.



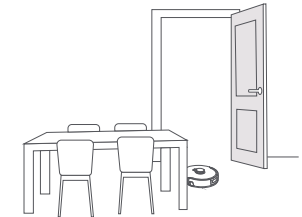
3. Comment utiliser

Avant d'utiliser le robot, veuillez vous assurer que l'installation et la configuration de la station multifonction décrites au chapitre 2 ont été complétées.

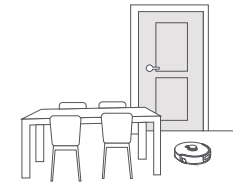
3.1 Organiser l'environnement domestique



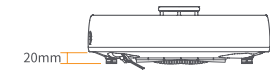
A. Rangez les objets dispersés sur le sol, tels que fils électriques, chiffons, pantoufles, vêtements et livres.



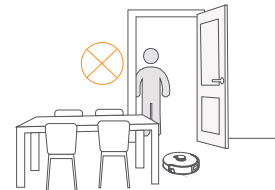
B. Ouvrez les portes des pièces à nettoyer et disposez les meubles de manière à laisser le plus d'espace possible pour le nettoyage.



C. Laissez les autres portes fermées et installez la dôteure pour empêcher le robot d'entrer dans des zones surélevées ou basses.



D. La hauteur maximale de franchissement d'obstacles est de 20 mm. Le robot ne peut pas entrer dans des pièces avec un seuil supérieur à 20 mm. Vous pouvez acheter une rampe de seuil Narwal pour l'aider à franchir ces obstacles.



E. Ne vous tenez pas devant le robot, sur le seuil ou dans une allée étroite pour éviter des omissions de nettoyage.

3.2 Cartographie

Avant de nettoyer une nouvelle maison, le robot doit explorer les lieux et créer une carte. Lors du premier nettoyage, vous pouvez lancer la cartographie en appuyant brièvement sur le bouton de la station ou en sélectionnant [Démarrer la cartographie] dans l'application.

Note:

- Une fois la carte créée, vous pouvez la modifier dans l'application.
- Ne déplacez pas la station de base après avoir créé la carte, sinon vous devrez recommencer la cartographie. Si des meubles volumineux sont déplacés dans votre maison, il est recommandé de créer une nouvelle carte.

3.3 Nettoyage

Sélectionner les modes de nettoyage



Le produit est livré avec quatre modes de nettoyage intégrés : Aspiration, Lavage, Aspiration et Lavage, et Aspiration puis Lavage. Vous pouvez sélectionner et ajuster des paramètres comme les cycles de nettoyage, l'aspiration et l'humidité de la vadrouille pour chaque mode dans l'application.

Configurer Freo Mind

Freo Mind est un assistant de nettoyage intelligent. Lorsque Freo Mind est activé, le robot ajuste intelligemment les paramètres de nettoyage, sans nécessiter de réglages manuels. Vous pouvez choisir d'activer ou non Freo Mind lors du lancement d'une tâche de nettoyage dans l'application.

Démarrer la tâche de nettoyage


Vous pouvez démarrer le robot pour le nettoyage de trois manières :

- Appuyez sur  [Démarrer le nettoyage] dans l'application;
- Appuyez brièvement sur le bouton  [Démarrer/Arrêter] du robot pour commencer le nettoyage. Le robot activera le mode Aspirateur par défaut;
- Appuyez brièvement sur le bouton de la station pour démarrer le nettoyage. Le robot activera le mode aspiration + lavage par défaut ;

Note: Vous pouvez ajuster le mode de nettoyage et régler plus de paramètres de nettoyage dans l'application.

Mettre en pause/repandre la tâche en cours

Vous pouvez mettre en pause/repandre la tâche en cours de trois manières :

- Appuyez sur  [Pause]/  [Reprendre] dans l'application;
- Appuyez brièvement sur le bouton  [Démarrer/Arrêter]
- Appuyez brièvement sur le bouton de la station.

Collecte de poussière

Après le démarrage d'une tâche d'aspiration, la station transférera la saleté et les débris du bac du robot vers le sac à poussière de la station. Vous pouvez appuyer sur [Collecte de poussière] dans l'application pour lancer la collecte manuellement.

Lavage de la vadrouille

Si plusieurs cycles de lavage sont programmés ou si la surface à nettoyer en une seule session est grande, le robot retournera automatiquement à la station de charge autonettoyante pour laver la vadrouille pendant le processus de lavage. Le nombre de cycles de lavage et la fréquence de lavage de la vadrouille peuvent être ajustés dans l'application avant de commencer une tâche de nettoyage. Toute modification apportée après le début du nettoyage prendra effet lors de la prochaine tâche. Vous pouvez aussi faire laver la vadrouille par la station de charge autonettoyante de la façon suivante:

- Appuyez sur  [Lavage de la vadrouille] dans l'application pour nettoyer les vadrouilles.
- Appuyez deux fois sur le bouton de la station.

Remarque : NE TIREZ PAS de force le robot pendant le processus de lavage de la vadrouille afin d'éviter d'endommager les composants.


Terminer la tâche en cours

Le robot retournera automatiquement à la station après avoir terminé la tâche de nettoyage. Vous pouvez consulter le rapport de nettoyage dans l'application. Vous pouvez également mettre fin à une tâche manuellement de l'une des trois façons suivantes:

- Appuyez 2 secondes sur  [Fin de tâche] dans l'application ;
- Appuyez brièvement sur le bouton  Home [Rappel] du robot;
- Appuyez longuement sur le bouton de la station pendant 2 secondes.

Séchage de la Serpillière

Après le dernier passage de lavage, le robot retournera à la station pour laver et sécher les vadrouilles. La durée de séchage peut être modifiée dans l'application. Vous pouvez lancer une tâche manuellement comme suit:

- Appuyez sur  [Lavage et séchage de la serpillière] dans l'application;

4. Paramètres

4.1 Spécifications

Robot(YJCC033)	Station d'accueil multifonctionnelle(YJCB033)
Dimensions: 355*350*107,7 mm	Dimensions: 431*403.5*461.5mm
Poids: 4,5 kg	Poids: 10,6 kg
Connexion sans fil: 2.4GHz, 802.11b/g/n	Entrée nominale: 220-240V~, 50-60Hz 100-127V~, 50-60Hz (La puissance nominale réelle est basée sur les informations de la plaque signalétique du produit.)
Puissance absorbée normale (en charge): 20V --- 2.0A	Sortie nominale: 20V --- 2.0A
Tension assignée (en fonctionnement): 14,4 V --- (batterie lithium-ion, >5000 mAh)	Puissance nominale : Charge: 45W Chauffage de l'eau: 1100W(220-240V~, 50-60Hz) 850-1250W(100-127V~, 50-60Hz) Collecte de poussière: 450W Séchage: 65W
Wi-Fi	
Protocole: IEEE 802.11b/g/n	
Plage de fréquence: 2412~2472MHz	
Puissance d'émission maximale (EIRP) : ≤20dBm	
Bluetooth	Bluetooth
Protocole: BLE 5.0	Protocole: BLE 5.0
Plage de fréquence : 2402-2480MHz	Plage de fréquence : 2402-2480MHz
Puissance d'émission maximale (EIRP): ≤10dBm	Puissance d'émission maximale (EIRP): ≤10dBm

Batterie (Robot)	
Quantité de blocs de batterie par bloc:	1 pcs
Type de batterie:	Batterie lithium-ion rechargeable
Nominal Gerilim:	14,4V ---
Quantité de cellules par bloc de batteries:	8 pcs
Capacité nominale, énergie nominale:	5000mAh, 72Wh

Regionale Verfügbarkeit und Kompatibilität

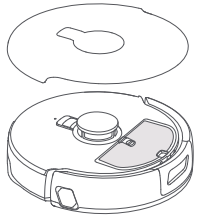
Aufgrund der Benutzererfahrungen und entsprechenden Gesetz- und Compliance-Bestimmungen können die von Narwal (einschließlich Narwals autorisierten Händler) offiziellen zur Markteinführung gebrachten Narwal Produkte lediglich in den verkauften Ländern/Regionen verwendet und Kundendienst erhalten werden. Wird das Produkt nach anderen Ländern oder Regionen geliefert, kann es sein, dass das Produkt im Narwal-APP nicht verknüpft wird und entsprechende Bedienung nicht durchgeführt wird. Um die beste Benutzungs- sowie Dienstleistung zu bekommen, schlagen wir Ihnen vor, bei Narwal oder Narwals autorisierten Händlern das vor Ort offizielle zur Markteinführung gebrachte Narwal Produkt zu erwerben.

Um Zweifel auszuschließen, kann Narwals Produkt, das von Narwal (einschließlich Narwals autorisierten Händler) im chinesischen Festland zur Markteinführung gebracht wird, nur im chinesischen Festland (nur zu diesem Zweck sind Hong Kong, Macao und Taiwan ausgeschlossen) verwendet und Kundendienst erhalten werden.

1. Produkt auf einen Blick

1.1 Checkliste

Hauptteile



Roboter × 1
(installierte Staubsammelbox × 1,
Bürstenwalze × 1)

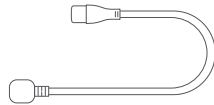


Multifunktionale Dockingstation x1
(einschließlich Reinigungssockel x1,
Frischwasser-Tank x1, Schmutzwasser-Tank x1)

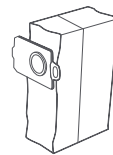
Zubehör



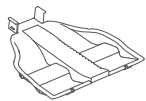
Verhedderungsfreie Seitenbürste × 1



Netzkabel × 1



Staubbeutel × 1



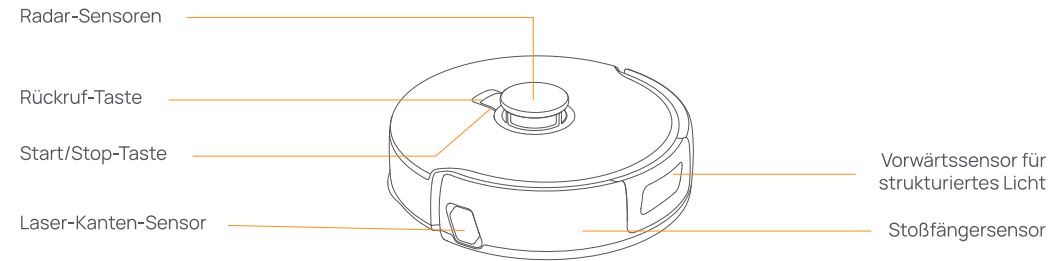
Auswechselbarer Reinigungsfilter × 1



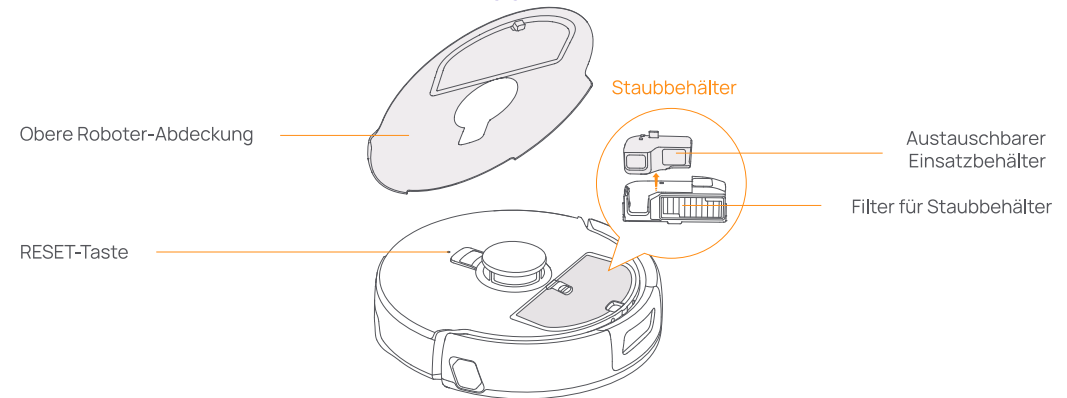
Reiniger × 1

1.2 Roboter-Zubehör

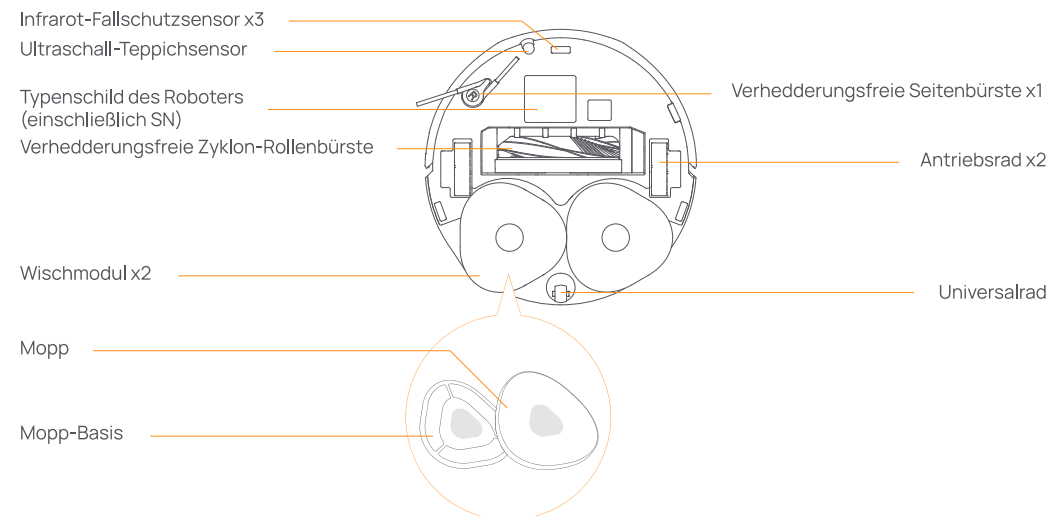
Vorderseite des Roboters (obere Abdeckung geschlossen)



Vorderseite des Roboters (obere Abdeckung geöffnet)

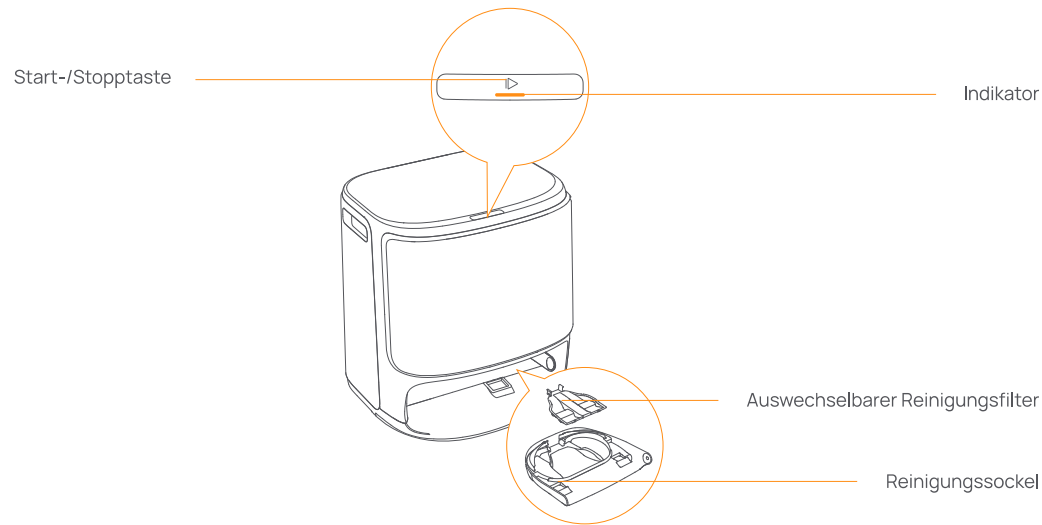


Roboter-Boden

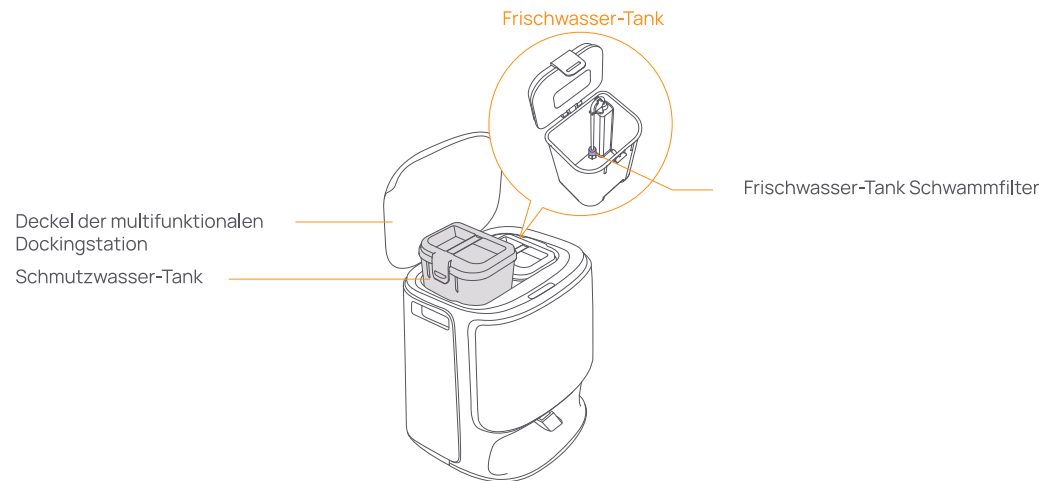


1.3 Selbst reinigende Ladestationskomponenten

Vorderseite (obere Abdeckung geschlossen)



Vorderseite (obere Abdeckung geöffnet)



Ladestation hinten



1.4 Tasten und Anzeigen

Roboter-Tasten

Taste	Aktion	Funktion
Start/Stop	Kurzes Drücken 2 Sekunden lang gedrückt halten	Starten/Pausieren/Fortsetzen der Aufgabe Ein-/Ausschalten
Rückruf	Kurzes Drücken 2 Sekunden lang gedrückt halten	Rückkehr zur Dockingstation Ein-/Ausschalten der Kindersicherung
Zurücksetzen	Kurzes Drücken Drücken und 5s lang halten 10s lang gedrückt halten	Aufrufen des Koppelungsmodus Aufheben der Verknüpfung des Kontos und Löschen der Benutzerdaten Werkseinstellungen wiederherstellen

Taste für die multifunktionale Dockingstation

Aktion	Funktion
Kurzes Drücken	Starten/Pausieren/Fortsetzen der aktuellen Aufgabe
Doppelklick	Start/Abbruch der Mopp-Wäsche
2 Sekunden lang gedrückt halten	Aktuelle Aufgabe beenden
10s lang gedrückt halten	Aufrufen/Beenden des Koppelungsmodus
Fünf Klicks	Automatisches Wasseraustauschmodul Selbstüberprüfung

Roboteranzeigen

Anzeige	Bedeutung
Atmung weiß	Leerlauf/Trocknen/Bakteriostase
Stetiges Blau	Ein-/Ausschalten
Rot blinkend	Fehler/getrennt
Pulsierendes Orange	Aktualisierung/ Netzwerkkonfiguration

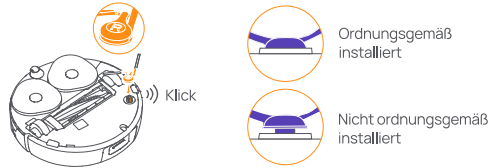
Selbst reinigende Ladestation Lichteffekt

Anzeige	Bedeutung
Aus	Leerlauf/Trocknen/Bakteriostase
Stationär	Im Arbeits-/Pause-/Standby-Modus
Atmend	Update/Nachfüllen/Entladen Selbsttest läuft
Blinkend	Fehler/getrennt

2. Vor Gebrauch vorbereiten

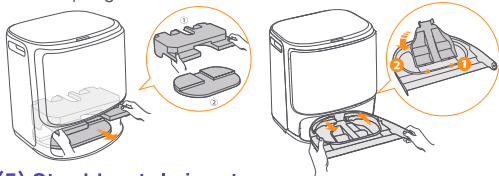
(1) Montieren Sie die Seitenbürsten

Drücken Sie die Seitenbürste fest in den entsprechenden farbigen Steckplatz, bis Sie ein „Klick“-Geräusch hören – dann ist sie korrekt installiert.



(3) Entfernen Sie die Papierschalen und installieren Sie den austauschbaren Reinigungsfilter

• Entfernen Sie die Papierhalterungen, die den Roboter in der Dockingstation fixieren.
 • Nehmen Sie die Reinigungswanne heraus, setzen Sie den austauschbaren Filter in den Schlitz der Wanne ein und drücken Sie ihn nach unten, um ihn zu installieren.
 • Setzen Sie die Reinigungsbasis mit installiertem Reinigungsfilter wieder in die Dockingstation ein.
 Wenn der austauschbare Reinigungsfilter bereits installiert ist, überspringen Sie bitte diesen Schritt.



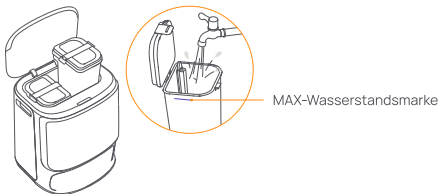
(5) Staubbeutel einsetzen

• Nehmen Sie die vordere Abdeckung der Dockingstation ab.
 • Führen Sie den Staubbeutel in der markierten Richtung in das Fach ein, bis er am Boden ankommt.
 • Bringen Sie die vordere Abdeckung der Dockingstation wieder an.



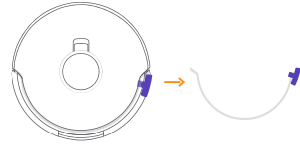
(7) Sauberes Wasser hinzufügen

• Lösen Sie den Deckel des Frischwassertanks und füllen Sie ihn mit sauberem Wasser.
 • Schließen Sie den Deckel des Frischwassertanks und setzen Sie den Frischwassertank wieder in die Dockingstation ein.



(2) Entfernen Sie den Anti-Kollisionsschaum

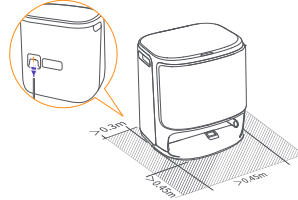
• Heben Sie den Aufkleber der oberen Abdeckung an, um die obere Abdeckung des Roboters zu öffnen, und entfernen Sie den Anti-Kollisionsschaum.
 • Schließen Sie die obere Abdeckung des Roboters.



(4) Stellen Sie die multifunktionale Station auf

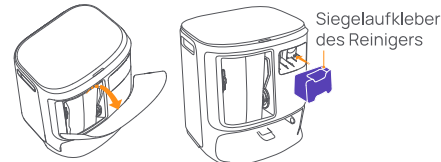
• Stecken Sie das Netzkabel an der Rückseite der Dockingstation ein, um die Stromversorgung herzustellen.
 • Lassen Sie vor der Dockingstation einen Freiraum von mindestens 0,45 m Länge, damit der Roboter die Dockingstation befahren und verlassen kann.

TIPPS: Stellen Sie die Dockingstation NICHT in die Nähe einer Wärmequelle.



(6) Reinigungsmittel einfüllen

• Entfernen Sie die vordere Abdeckung der Station, richten Sie den Deckel des Reinigungsmittels zur Station aus (entfernen Sie den Deckel NICHT; stellen Sie sicher, dass der Versiegelungsaufkleber entfernt wurde), und schieben Sie ihn waagrecht in das Reinigungsmittelfach.
 • Nachdem die Platzierung abgeschlossen ist, installieren Sie sie wieder an der Vorderseite der Ladestation.



(8) Boot-Einstellungen

Stellen Sie sicher, dass die Seite des Roboters nach außen zeigt, schieben Sie den Roboter in die Ladestation, die Ladestation verfügt über einen "Tropfen"-Sound-Effekt, der darauf hinweist, dass das Aufladen erfolgreich ist, und der Roboter schaltet sich automatisch ein und sendet die Stimme.



(9) Verbinden und Verknüpfen des Roboters in der App

Laden Sie die Narwal App herunter und befolgen Sie die Anweisungen zum Verbinden und Verknüpfen des Roboters.

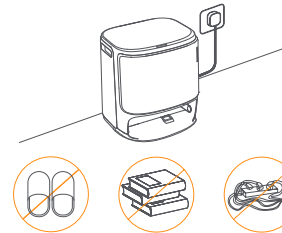
Anmerkung: Tippen Sie auf der Geräteseite der App auf "Einstellungen" > "Gerät" und halten Sie dann die Taste "Roboter neu starten" 10 Sekunden lang gedrückt, um den Energiesparmodus ein-/auszuschalten.
 – Der Energiesparmodus ist nur in Nordamerika verfügbar.



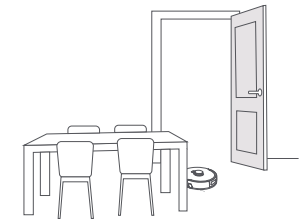
3. Verwendung

Bevor Sie den Roboter verwenden, sollten Sie die Installation und die Einrichtung der multifunktionalen Dockingstation in Kapitel 2 beenden.

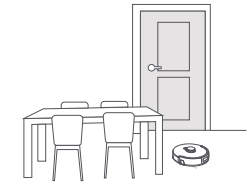
3.1 Die häusliche Umgebung organisieren



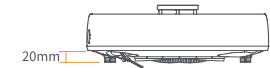
A. Entfernen Sie Unordnung vom Boden, z. B. herumliegende Kabel, Lappen, Hausschuhe, Kleidung und Bücher.



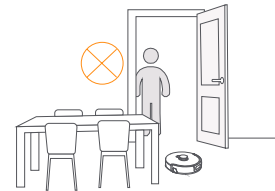
B. Öffnen Sie die Türen der zu reinigenden Räume und organisieren Sie die Möbel so, dass so viel Platz wie möglich für die Reinigung bleibt.



C. Lassen Sie die anderen Türen geschlossen und montieren Sie die Absperrung, um den Roboter daran zu hindern, erhöhte oder niedrige Bereiche aufzurufen.



D. Die maximale Hindernisüberquerungshöhe beträgt 20 mm, und der Roboter kann keine Räume mit einer Schwellenhöhe von über 20 mm befahren. Sie können die Narwal Schwellenrampe kaufen, um dem Roboter beim Überwinden von Hindernissen zu helfen.



E. Stellen Sie sich NICHT vor den Roboter, auf die Schwelle oder in enge Durchgänge, um ein Übersehen zu vermeiden.

3.2 Kartierung

Bevor der Roboter eine neue Wohnung reinigt, muss er die Wohnung erkunden und eine Karte erstellen. Vor der ersten Reinigung können Sie das Kartieren durch kurzes Drücken der Taste an der Dockingstation oder durch Klicken auf [Kartierung starten] in der App starten.

Beachten Sie:

1. Sobald eine Karte erstellt wurde, kann sie in der App bearbeitet werden.
2. Bitte verschieben Sie die Dockingstation nicht, nachdem eine Karte erstellt wurde, da Sie sonst das Kartieren neu starten müssen. Wenn große Möbel in Ihrem Zuhause neu angeordnet werden, wird empfohlen, eine neue Karte zu erstellen.

3.3 Reinigung

Reinigungsmodi auswählen

Das Produkt verfügt über vier integrierte Reinigungsmodi: Saugen, Wischen, Saugen und Wischen und Wischen nach Saugen. Sie können Parameter wie Reinigungszyklen, Saugleistung und Feuchtigkeit beim Wischen für jeden Modus in der App auswählen und einstellen.

Freo Mind festlegen

Freo Mind ist ein intelligenter Reinigungsassistent. Wenn Freo Mind eingeschaltet ist, passt der Roboter die Reinigungsparameter intelligent an, ohne dass manuelle Einstellungen erforderlich sind. Sie können in der App auswählen, ob Freo Mind beim Starten einer Reinigungsaufgabe aktiviert werden soll.

Reinigungsaufgabe starten

Sie können den Roboter auf drei Arten für die Reinigung starten:

- Klicken Sie in der App auf [Reinigung starten];
- Drücken Sie kurz die Taste [Start/Stopp] am Roboter, um die Reinigung zu starten. Der Roboter aktiviert standardmäßig den Staubsaugermodus;
- Drücken Sie kurz auf die Taste der selbst reinigenden Ladestation, um mit der Reinigung zu beginnen. Der Roboter reinigt den Modus standard mäßig gleichzeitig mit dem Scannen.

Hinweis: Sie können den Reinigungsmodus anpassen und weitere Reinigungsparameter in der App festlegen.

Die aktuelle Aufgabe pausieren/fortsetzen

Sie können die aktuelle Aufgabe auf drei Arten pausieren/fortsetzen:

- Tippen Sie in der App auf [Pause]/ [Fortsetzen];
- Drücken Sie kurz auf die [Start/Stopp-Taste];
- Drücken Sie kurz die Taste der Dockingstation.

Staubsaugung

Nachdem eine Staubsaugeraufgabe gestartet wurde, überträgt die Station Schmutz und Ablagerungen aus dem Behälter des Roboters in den Staubbeutel der Station. Sie können in der App auf [Staubsaugung] tippen, um die Staubsaugung manuell zu starten.

Mopp-Reinigung

Wenn mehrere Wischvorgänge eingestellt sind oder die zu reinigende Fläche in einem Durchgang groß ist, kehrt der Roboter während des Wischvorgangs automatisch zur selbstreinigenden Ladestation zurück, um den Mopp zu waschen. Die Anzahl der Wischvorgänge und die Häufigkeit der Moppwäsche können in der App vor Beginn der Reinigung angepasst werden. Änderungen, die nach Beginn der Reinigung vorgenommen werden, treten beim nächsten Reinigungsvorgang in Kraft. Sie können die selbstreinigende Ladestation auch auf folgende Weise den Mopp waschen lassen:

- Tippen Sie in der App auf [Moppwäsche], um die Mopps zu reinigen.
- Drücken Sie die Docking-Taste zweimal.

Hinweis: Ziehen Sie den Roboter NICHT gewaltsam heraus, während der Mopp gewaschen wird, um Schäden an Teilen zu vermeiden.

Aktuelle Aufgabe beenden

Der Roboter kehrt nach Abschluss der Reinigung automatisch zur Station zurück. Sie können den Reinigungsbericht in der App einsehen. Sie können eine Aufgabe auch auf eine der folgenden drei Arten manuell beenden:

- Drücken Sie in der App 2s lang [Aufgabenende];
- Drücken Sie kurz die Taste [Rückruf] am Roboter;
- Drücken Sie die Taste der Dockingstation 2s lang.

Mopp-Trocknung

Nach dem letzten Wischvorgang kehrt der Roboter zur Station zurück, um die Mopps zu waschen und zu trocknen. Die Trocknungsdauer kann in der App angepasst werden. Sie können eine Aufgabe manuell auf folgende Weise starten:

- Tippen Sie in der App auf [Wischen & Trocknen].

4. Parameter

4.1 Spezifikationen

Roboter (YJCC033)	Selbstreinigende Ladestation (YJCB033)
Abmessungen: 355*350*107.7 mm	Abmessungen: 431*403.5*461.5mm
Gewicht: ca. 4.5 kg	Gewicht: ca. 10.6 kg
Drahtlose Verbindung: 2.4GHz, 802.11b/g/n	Nenneingang: 220-240V ~, 50-60Hz 100-127V ~, 50-60Hz (Die tatsächliche Nennleistung basiert auf den Angaben auf dem Produkttypenschild.)
Nenneingang (Laden): 20V --- 2.0A	Nennleistung: 20 V --- 2.0 A
Nennspannung (Betrieb): 14,4V --- (Lithium-Ionen Akku, >5000mAh)	Nennleistung: Aufladen: 45 W Wassererhitzung: 1100W (220-240V~, 50-60Hz) 850-1250W (100-127V~, 50-60Hz) Staubsaugung: 450W Trocknung: 65W
WLAN	
Protokoll: IEEE 802.11b/g/n	
Frequenzbereich: 2412 ~ 2472 MHz	
Max. Sendeleistung (EIRP): < 20 dBm	
Bluetooth	Bluetooth
Protokoll: BLE 5.0	Protokoll: BLE 5.0
Frequenzbereich: 2402-2480 MHz	Frequenzbereich: 2402-2480 MHz
Max. Sendeleistung (EIRP): ≤10 dBm	Max. Sendeleistung (EIRP): ≤10 dBm

Akku (Roboter)	
Anzahl der Akkupacks pro Packung:	1 Stück
Batterie-Typ:	Wiederaufladbarer Li-Ionen-Batterie
Nennspannung:	14.4V ---
Anzahl der Batteriezellen pro Akkupack:	8 Stück
Nennkapazität, Nennenergie:	5000 mAh, 72 Wh

Disponibilità e Compatibilità Regionale

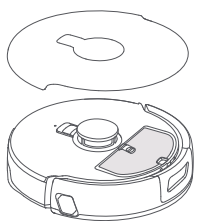
Sulla base di considerazioni relative all'esperienza dell'utente e ai requisiti di conformità legale, i prodotti NARWAL rilasciati ufficialmente da NARWAL (e i distributori autorizzati da NARWAL) possono essere utilizzati e ricevere assistenza post-vendita solo nel Paese/regione in cui sono stati rilasciati. Se il prodotto viene spedito in un altro Paese o in un'altra regione, potrebbe non essere in grado di utilizzare l'APP di NARWAL per vincolare il prodotto o eseguire operazioni correlate. Per ottenere la migliore esperienza d'uso e di servizio del prodotto, Le consigliamo di acquistare la versione disponibile localmente dei prodotti di NARWAL attraverso NARWAL o i rivenditori autorizzati da NARWAL.

A scanso di equivoci, i prodotti di NARWAL venduti nella Cina continentale da NARWAL (e dai distributori autorizzati da NARWAL) sono limitati all'uso nella Cina continentale e all'ottenimento dell'assistenza post-vendita (solo a questo scopo, esclusi Hong Kong, Macao e Taiwan).

1. Panoramica del prodotto

1.1 Lista di controllo

Parti principali



Robot × 1
(contenitore raccogli-polvere installato × 1,
spazzola a rullo × 1)

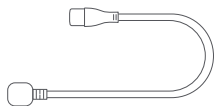


Stazione base multifunzionale × 1
(incluso: base per la pulizia × 1, serbatoio
dell'acqua pulita × 1 e serbatoio dell'acqua sporca × 1)

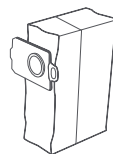
Accessori



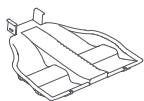
Spazzola laterale anti-grovigli × 1



Cavo di alimentazione × 1



Sacchetto della polvere × 1



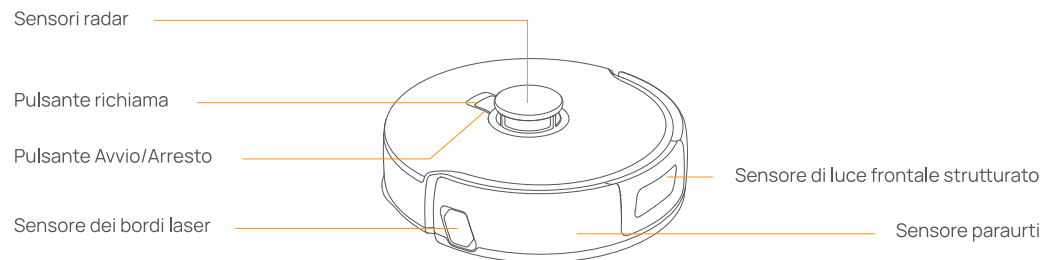
Filtro per la pulizia sostituibile × 1



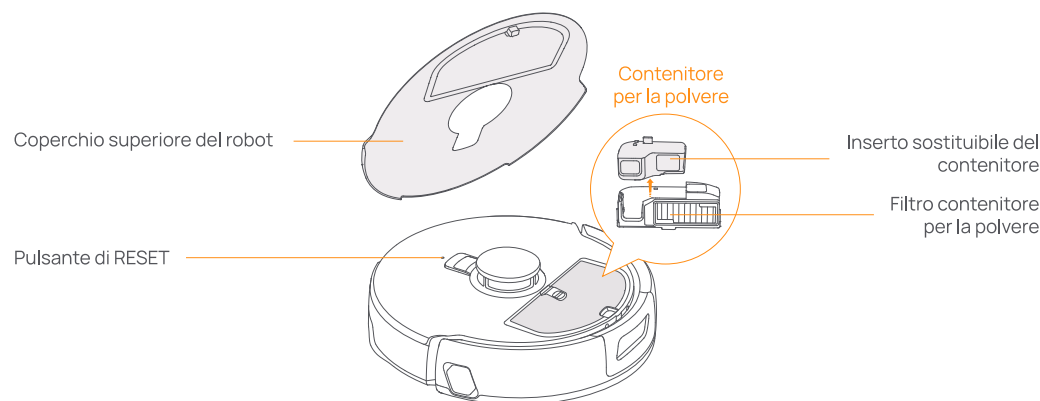
Detergente × 1

1.2 Accessori del robot

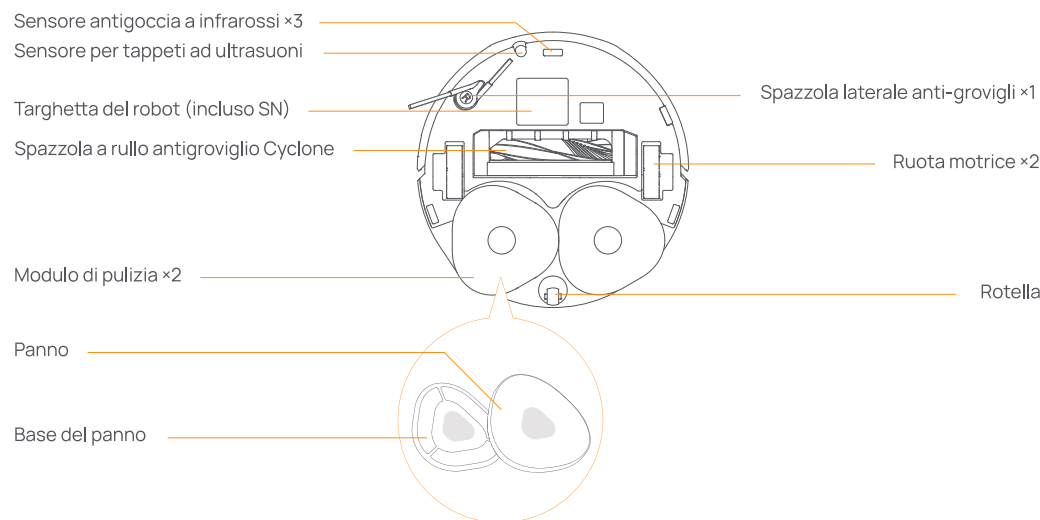
Parte anteriore del robot (coperchio superiore chiuso)



Parte anteriore del robot (coperchio superiore aperto)

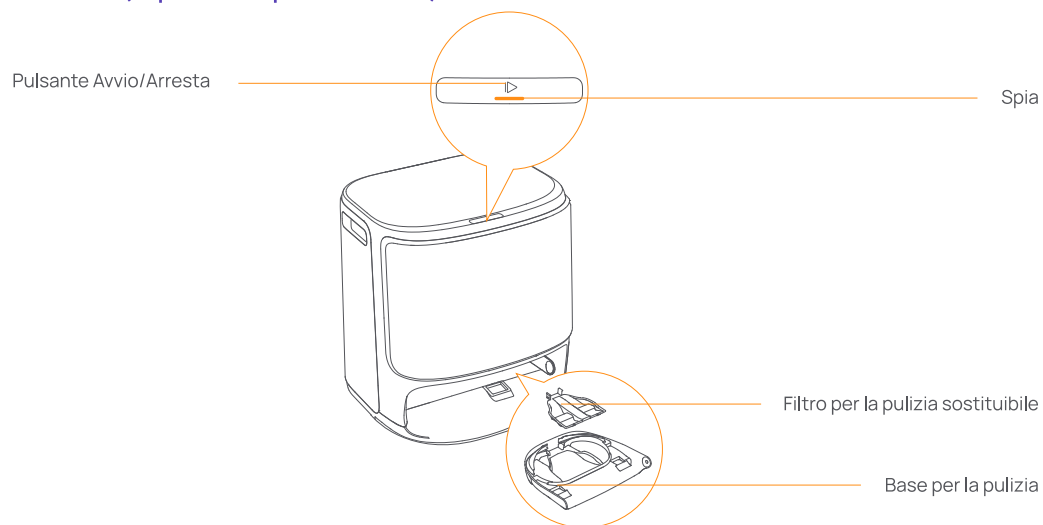


Fondo del robot

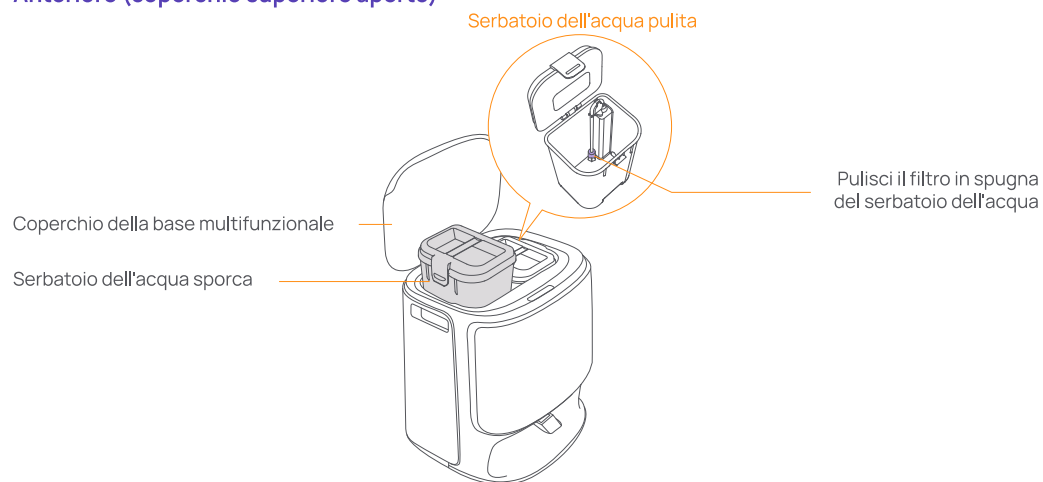


1.3 Componenti della base multifunzionale

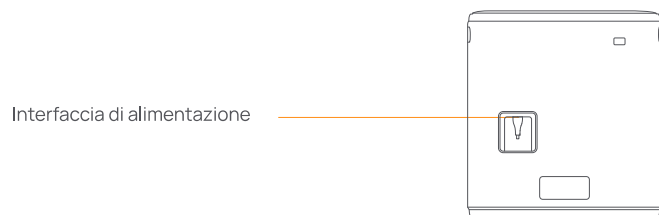
Anteriore (coperchio superiore chiuso)



Anteriore (coperchio superiore aperto)



Retro



1.4 Pulsanti e spie

Pulsanti del robot

Pulsante	Azione	Funzione
Avvia/Interrompi	Pressione breve Tieni premuto per 2 secondi	Avvia/metti in pausa/riprendi l'attività Acceso/Spento
Richiama	Pressione breve Tieni premuto per 2 secondi	Ritorna alla stazione base Attiva/disattiva il blocco bambini
Ripristina	Pressione breve Tieni premuto per 5 secondi Tieni premuto per 10 secondi	Accedi alla modalità di associazione Scollega l'account e cancella i dati utente Ripristina le impostazioni predefinite

Pulsante della base multifunzionale

Azione	Funzione
Pressione breve	Avvia/metti in pausa/riprendi l'attività corrente
Doppio clic	Avvia/annulla il lavaggio del panno
Tieni premuto per 2 secondi	Termina l'attività corrente
Tieni premuto per 10 secondi	Entra/esci dalla modalità di associazione
Cinque clic	Modulo di controllo automatico dello scambio d'acqua

Indicatori del robot

Spia	Significato
Bianco pulsante	Inattivo/asciugatura in corso/batteriofasi
Blu fisso	Accensione/Spegnimento
Rosso lampeggiante	Errore/disconnesso
Arancione pulsante	Aggiornamento/ Configurazione di rete

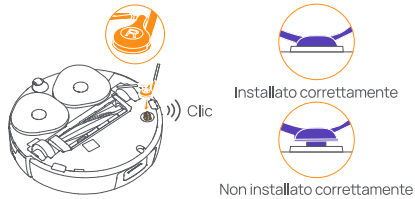
Indicatori della base multifunzionale

Spia	Significato
Spenta	Inattivo/asciugatura in corso/batteriofasi
Costante	In modalità attività/pausa/standby
Intermittente	Aggiornamento/riempimento/scarico autocontrollo in corso
Lampeggiante	Errore/disconnesso

2. Preparazione prima dell'uso

(1) Installa le spazzole laterali

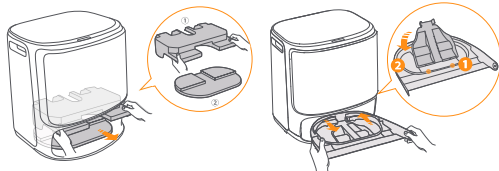
Premi saldamente la spazzola laterale nello slot del colore corrispondente fino a sentire un "clic", che indica che è stata installata correttamente.



(3) Rimuovi i vassoi in carta ammortizzanti e installa il filtro per la pulizia sostituibile

- Rimuovi i vassoi ammortizzanti che fissano il robot all'interno della base.
- Estrai il vassoio di pulizia, aggancia il filtro sostituibile nella fessura del vassoio e premilo verso il basso per installarlo in posizione.
- Riposiziona la base di pulizia con il filtro per la pulizia installato nella stazione base.

Se il filtro di pulizia sostituibile è già installato, saltare questo passaggio.



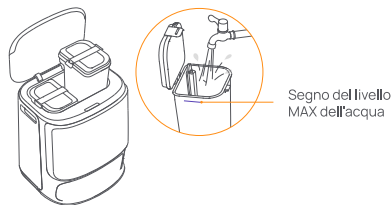
(5) Installazione del sacchetto della polvere

- Rimuovi il coperchio anteriore della stazione base.
- Inserisci il sacchetto della polvere nella fessura seguendo la direzione contrassegnata, finché non tocca il fondo.
- Riposiziona il coperchio anteriore della stazione base.



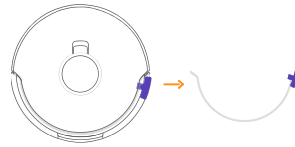
(7) Aggiungi acqua pulita

- Sgancia il serbatoio dell'acqua pulita e riempi con acqua pulita.
- Chiudi il tappo del serbatoio dell'acqua pulita e riponi il serbatoio dell'acqua pulita nella stazione base.



(2) Rimuovi la schiuma anticollisione

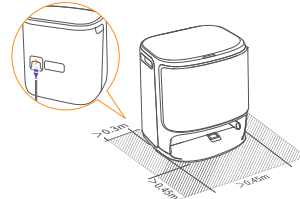
- Solleva l'adesivo del coperchio superiore per aprire il coperchio superiore del robot e rimuovi la schiuma anticollisione.
- Chiudi il coperchio superiore del robot.



(4) Posizionamento della base multifunzionale

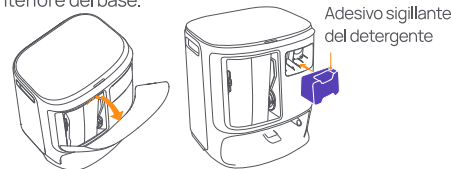
- Collega il cavo di alimentazione nella parte posteriore della stazione base per collegare l'alimentazione.
- Lascia uno spazio aperto di almeno 0,45 metri di lunghezza davanti alla base di ricarica per consentire al robot di entrare e uscire dalla stazione base.

Suggerimenti: NON posizionare la stazione base vicino a una fonte di calore.



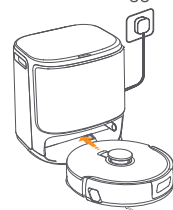
(6) Posiziona il detergente

- Rimuovi il coperchio anteriore della base, rivolgi il tappo del detergente verso la base (NON rimuovere il tappo; assicurati che l'adesivo di sigillo sia stato rimosso) e inserirlo orizzontalmente nel vano del detergente.
- Una volta inserito il detergente, riposiziona il coperchio anteriore della base.



(8) Impostazioni di avvio

Spingi il robot nella stazione base con le spazzole laterali rivolte verso l'esterno. La stazione base emetterà un segnale acustico per indicare che la ricarica è riuscita e il robot si accenderà e emetterà un messaggio vocale.



(9) Connetti e associa il robot nell'app

Scarica l'App Narwal e segui le istruzioni per connettere e associare il robot.

Nota: Nella pagina del dispositivo dell'app, tocca "Impostazioni" > "Dispositivo"; quindi tieni premuto "Riavvia robot" per 10 sec per attivare/disattivare la modalità di risparmio energetico.

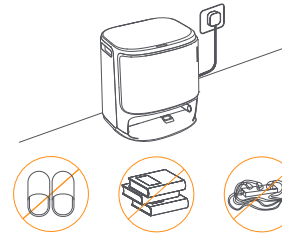
—La modalità di risparmio energetico è disponibile solo in Nord America.



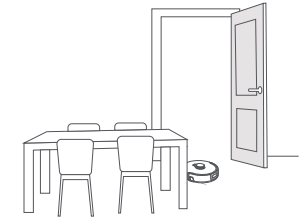
3. Come si utilizza

Prima di utilizzare il robot, assicurati di aver completato l'installazione e la configurazione della stazione base multifunzionale descritte nel Capitolo 2.

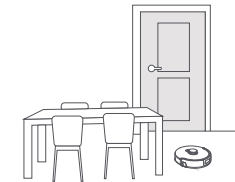
3.1 Organizza l'ambiente domestico



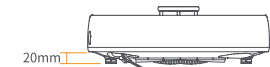
A. Elimina il disordine dal pavimento, ad esempio cavi sparsi, stracci, pantofole, vestiti e libri.



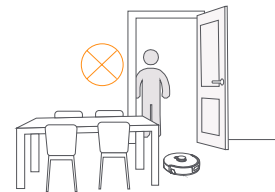
B. Apri le porte delle stanze da pulire e disponi i mobili in modo da lasciare quanto più spazio possibile per la pulizia.



C. Lascia le altre porte chiuse e installa la recinzione per impedire al robot di entrare in aree elevate o basse.



D. L'altezza massima di attraversamento degli ostacoli è di 20 mm e il robot non può entrare in stanze con un'altezza della soglia superiore a 20 mm. Puoi acquistare una rampa di soglia Narwal per aiutare il robot a superare gli ostacoli.



E. NON sostare davanti al robot, sulla soglia o in corridoi stretti per evitare che vengano trascurati.

3.2 Mappatura

Prima di pulire una nuova casa, il robot deve esplorarla e creare una mappa. Prima della prima pulizia, puoi attivare la mappatura premendo brevemente il pulsante sulla stazione base o toccando [Avvia Mappatura] nell'app.

Nota:

1. Una volta creata una mappa, è possibile modificarla nell'app.
2. Non spostare la base di ricarica dopo aver terminato la mappatura, altrimenti dovrai ricostruire la mappa. Se c'è un cambiamento nella posizione di grandi mobili, si consiglia di ricostruire la mappa.

3.3 Pulizia

Seleziona le modalità di pulizia


Il prodotto è dotato di quattro modalità di pulizia integrate: Aspira, Lava, Aspira e Lava e Aspira e poi Lava. Puoi selezionare e regolare parametri come cicli di pulizia, aspirazione e umidità del panno per ciascuna modalità nell'app.

Imposta Freo Mind

Freo Mind è un assistente intelligente per la pulizia. Quando Freo Mind è attivo, il robot regola automaticamente i parametri di pulizia senza bisogno di impostazioni manuali. Puoi scegliere se attivare Freo Mind quando avvii una sessione di pulizia nell'app.




Inizia l'attività di pulizia

Puoi avviare il robot per la pulizia in tre modi:

- Tocca  [Avvia Pulizia] nell'app;
 - Premi brevemente il pulsante  [Avvio/Arresta] sul robot per iniziare la pulizia. Il robot attiverà la modalità Aspirazione per impostazione predefinita;
 - Premi il pulsante sulla stazione base per avviare la pulizia. Il robot attiverà la Modalità Aspira e Lava per impostazione predefinita;
- Nota: puoi regolare la modalità di pulizia e impostare altri parametri di pulizia nell'app.

Pausa/riprendi l'attività corrente

Puoi mettere in pausa/riprendere l'attività corrente in tre modi:


- Tocca  [Pausa] /  [Riprendi] nell'app;
- Premi brevemente il pulsante  [Avvio/Arresta]
- Premi il pulsante stazione base.

Raccolta della polvere

Dopo l'avvio di una sessione di aspirazione, la base trasferirà lo sporco e i detriti dal contenitore del robot al sacchetto della polvere nella base stessa. Puoi toccare [Raccolta polvere] nell'app per avviare manualmente la raccolta della polvere.

Lavaggio del panno

Se sono impostati più cicli di lavaggio o se l'area da pulire in una singola sessione è ampia, il robot tornerà automaticamente alla stazione di ricarica autopulente per lavare il panno durante il processo di lavaggio. Il numero di cicli di lavaggio e la frequenza di lavaggio del panno possono essere regolati nell'app prima di iniziare una sessione di pulizia. Eventuali modifiche apportate dopo l'inizio della pulizia avranno effetto nella sessione successiva. Puoi anche far lavare il panno alla stazione di ricarica autopulente nei seguenti modi:

- Tocca  [[Lavaggio dei panni] nell'app per pulire i panni.
- Premi due volte il pulsante della base.

Nota: NON estrarre con forza il robot quando è in corso il lavaggio del panno per evitare danni alle parti.


Termina l'attività corrente

Il robot tornerà automaticamente alla base dopo aver completato la pulizia. Puoi visualizzare il rapporto di pulizia nell'app. Puoi anche terminare manualmente un'attività nei seguenti tre modi:

- Premi per 2 secondi  [Fine attività] nell'app;
- Premi brevemente il pulsante  Home [Richiama] sul robot;
- Premi a lungo il pulsante stazione base per 2 secondi.

Asciugatura del panno

Dopo l'ultima sessione di lavaggio, il robot tornerà alla base per lavare e asciugare i panni. La durata dell'asciugatura può essere modificata nell'app. Puoi avviare manualmente un'attività nei seguenti modi:

- Tocca  [Lavaggio e asciugatura del panno] nell'app;

4. Parametri

4.1 Specifiche

Robot (YJCC033)	Base multifunzionale (YJCB033)
Dimensioni: 355 x 350 x 107,7 mm	Dimensioni: 431 x 403,5 x 461,5 mm
Peso: 4,5 kg	Peso: 10,6 kg
Connessione wireless: 2.4GHz, 802.11b/g/n	Ingresso nominale: 220-240V ~, 50-60 Hz 100-127V ~, 50-60Hz (La potenza nominale effettiva si basa sulle informazioni sulla targhetta del prodotto.)
Ingresso nominale (in carica): 20 V --- 2.0 A	Uscita nominale: 20V --- 2.0A
Tensione nominale (in funzione): 14.4 V --- (batteria agli ioni di litio, >5000mAh)	Potenza nominale: Ricarica: 45W Riscaldamento dell'acqua: 1100W (220-240V ~, 50-60Hz) 850-1250W (100-127V ~, 50-60Hz) Raccolta polveri: 450W Asciugatura: 65W
Wifi	
Protocollo: IEEE 802.11b/g/n	
Gamma di frequenza: 2412-2472 MHz	
Potenza massima del trasmettitore (EIRP): ≤20dBm	
Bluetooth	Bluetooth
Protocollo: BLE 5.0	Protocollo: BLE 5.0
Gamma di frequenza: 2402-2480 MHz	Gamma di frequenza: 2402-2480 MHz
Potenza massima del trasmettitore (EIRP): ≤10dBm	Potenza massima del trasmettitore (EIRP): ≤10dBm

Batteria (Robot)	
Quantità di batterie per confezione:	1 pz
Tipo di batteria:	Batteria ricaricabile agli ioni di litio
Tensione nominale:	14.4V ---
Quantità di celle della batteria per pacco batteria:	8 pz
Capacità nominale, energia nominale:	5000 mAh, 72 Wh

Disponibilité Régionale et Compatibilité

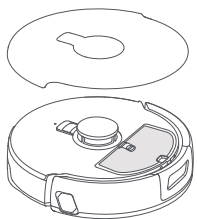
Dans le but d'assurer une expérience utilisateur optimale et de respecter les exigences légales, les produits Narwal vendus officiellement par Narwal (et ses distributeurs agréés) ne peuvent être utilisés et bénéficier du support après-vente que dans le pays/région de vente. Si le produit est expédié dans un autre pays ou une autre région, il se peut que vous ne puissiez pas connecter le produit à l'application Narwal ou effectuer les opérations correspondantes. Afin de garantir une utilisation optimale du produit et de bénéficier d'un service de qualité, nous vous recommandons d'acheter la version locale du produit Narwal auprès de Narwal ou d'un distributeur agréé local.

Pour dissiper toute équivoque, les produits Narwal vendus par Narwal (et ses distributeurs agréés) en République populaire de Chine sont strictement réservés à une utilisation et à un service après-vente en République populaire de Chine (à cette fin uniquement, cela n'inclut pas Hong Kong, Macao et Taiwan).

1. Présentation du produit

1.1 Liste de vérification

Principaux composants



Robot × 1
(boîte de collecte de poussière installée × 1,
brosse rotative × 1)

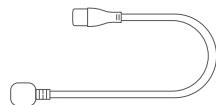


Station multifonction × 1
(incluant base de nettoyage × 1, réservoir d'eau propre × 1,
réservoir d'eau sale × 1)

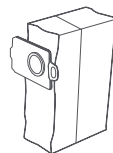
Accessoires



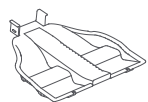
Brosse latérale anti-enchevêtrement × 1



Cordon d'alimentation × 1



Sac à poussière × 1



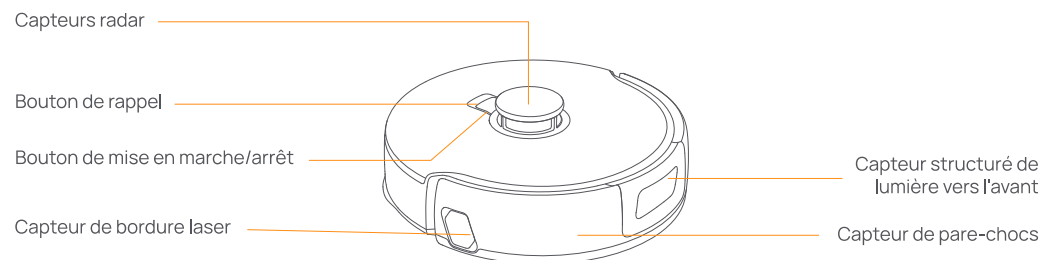
Filtre de nettoyage remplaçable × 1



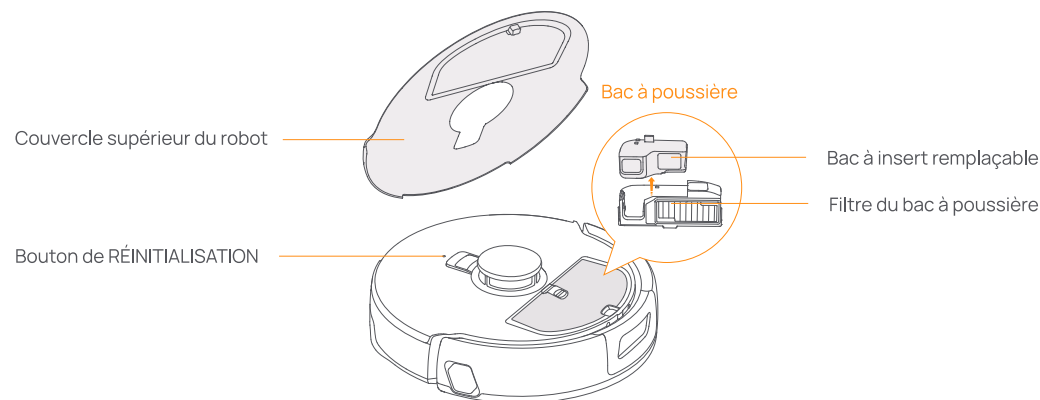
Détergent × 1

1.2 Accessoire du robot

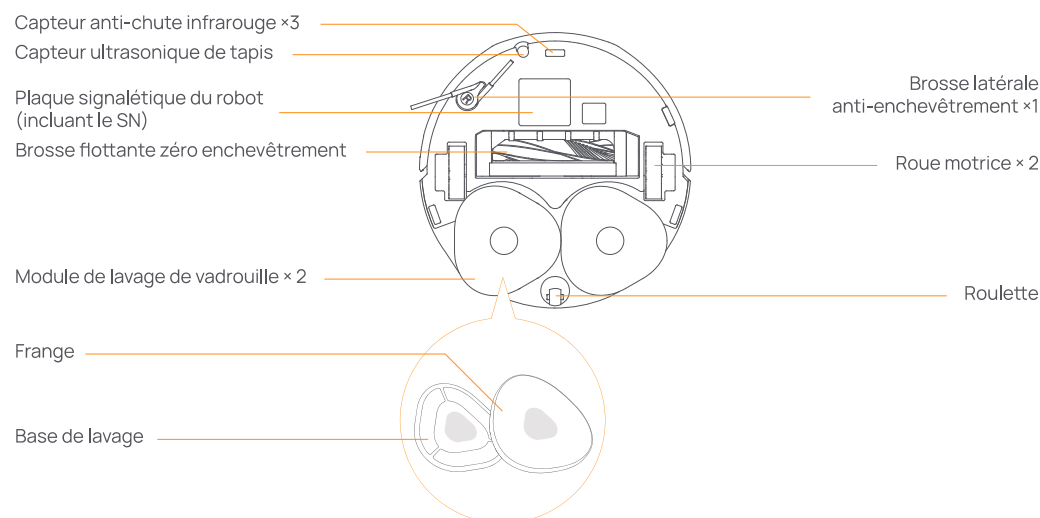
Face avant du robot (avec le couvercle supérieur fermé)



Face avant du robot (ouvrir le couvercle supérieur)

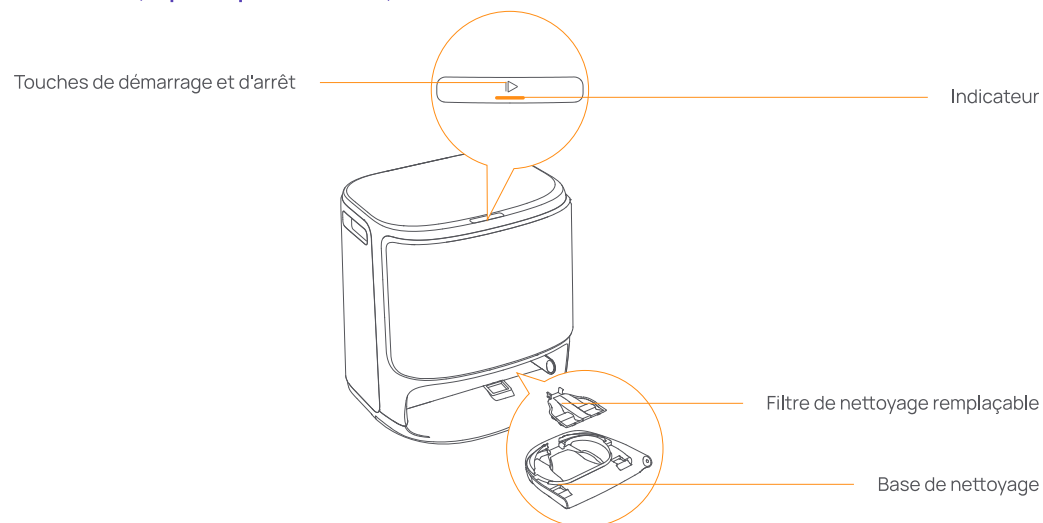


Bas du robot

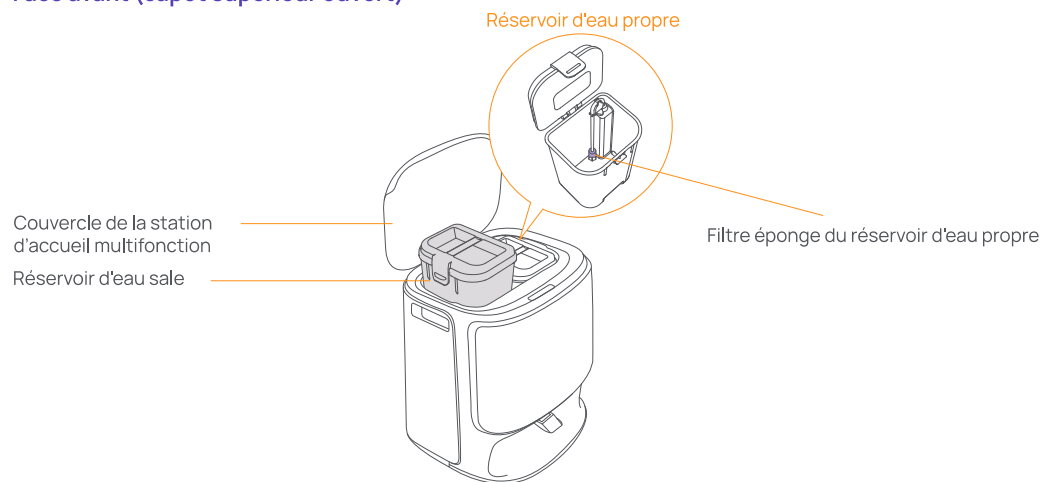


1.3 Composants de la station d'accueil multifonction

Face avant (capot supérieur fermé)



Face avant (capot supérieur ouvert)



Arrière



1.4 Boutons et indicateurs

Boutons du robot

Bouton	Action	Fonction
Démarrer/Arrêter	Appuyez brièvement	Démarrer / Mettre en pause / Reprendre la tâche
	Appuyez et maintenez pendant 2 secondes	Marche / Arrêt
Rappel	Appuyez brièvement	Retour à la station
	Appuyez et maintenez pendant 2 secondes	Activer / désactiver le verrouillage enfants
Réinitialiser	Appuyez brièvement	Entrer en mode d'appariement
	Appuyez et maintenez pendant 5s	Délier le compte et effacer les données utilisateur
	Appuyez et maintenez pendant 10 secondes	Restaurer les paramètres d'usine

Bouton de la station d'accueil multifonction

Action	Fonction
Appuyez brièvement	Démarrer / mettre en pause / reprendre la tâche en cours
Double-cliquer	Démarrer/annuler le lavage de la serpillière
Appuyez et maintenez pendant 2 secondes	Terminer la tâche en cours
Appuyez et maintenez pendant 10 secondes	Entrer/sortir du mode d'appariement
Appui cinq fois	Module d'auto-vérification de l'échange d'eau automatique

Indicateurs de robot

Indicateur	Signification
Blanc respirant	Inactif/sechage/antibactérien
Bleu fixe	Mise sous/hors tension
Rouge clignotant	Anomalie/désconnexion
Orange pulsant	Mise à jour / Configuration du réseau

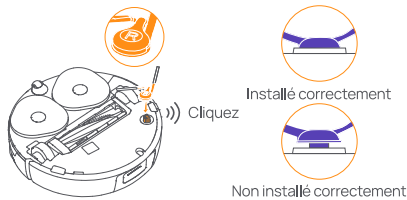
Indicateurs de la station d'accueil multifonction

Indicateur	Signification
Éteint	Inactif/sechage/antibactérien
Constant	Mode tâche / pause / veille
Respirer	Mise à jour / remplissage / vidange en cours
Flash	Anomalie/désconnexion

2. Préparations préalables à l'utilisation

(1) Installez les brosses latérales

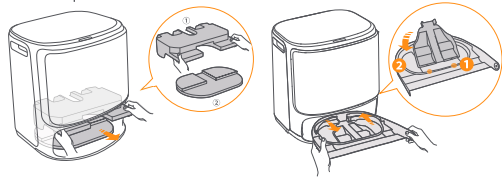
Appuyez fermement la brosse latérale dans la fente de couleur correspondante jusqu'à entendre un « clic », indiquant qu'elle est correctement installée.



(3) Retirez les plateaux en papier et installez le filtre de nettoyage remplaçable

- Retirez les cales en papier maintenant le robot dans la station.
- Sortez le plateau de nettoyage, clipsez le filtre remplaçable dans l'emplacement du plateau et appuyez pour bien le fixer.
- Replacez la base de nettoyage (avec le filtre installé) dans la station.

Si le filtre de nettoyage remplaçable est déjà installé, veuillez passer cette étape.



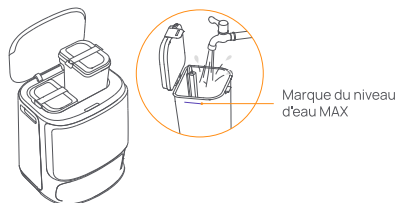
(5) Installation du sac à poussière

- Retirez le capot avant de la station.
- Insérez le sac à poussière dans l'emplacement prévu jusqu'à la butée.
- Replacez le capot avant de la station.



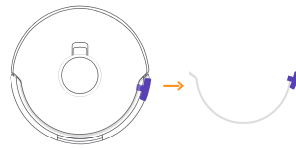
(7) Ajouter de l'eau propre

- Retirez le réservoir d'eau propre et remplissez-le d'eau propre.
- Fermez le bouchon du réservoir d'eau propre et remettez-le dans la station.



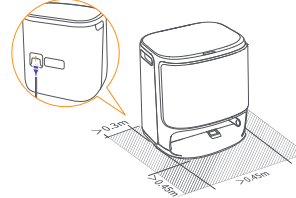
(2) Retirez la mousse anti-collision

- Décolliez l'autocollant pour ouvrir le capot supérieur du robot et retirez la mousse anti-choc.
- Fermez le capot supérieur du robot.



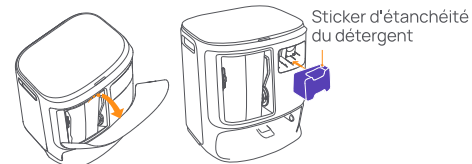
(4) Installation de la station d'accueil multifonction

- Branchez le cordon d'alimentation à l'arrière de la station d'accueil pour la connecter au secteur.
 - Laissez un espace libre d'au moins 0,45 mètre devant la station d'accueil pour que le robot puisse y entrer et en sortir.
- Conseil : NE PLACEZ PAS la station d'accueil à proximité d'une source de chaleur.



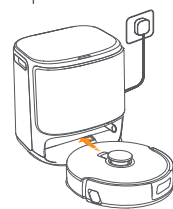
(6) Placez le détergent

- Retirez le couvercle avant de la station, placez le bouchon du détergent face à la station (NE retirez PAS le bouchon ; assurez-vous que l'autocollant d'étanchéité est retiré), puis poussez-le horizontalement dans le compartiment à détergent.
- Une fois le détergent en place, remettez le couvercle avant de la station d'accueil.



(8) Paramètres de démarrage

Poussez le robot dans la station d'accueil en orientant les brosses latérales vers l'extérieur. La station émettra un bip pour indiquer que la charge est réussie et le robot s'allumera automatiquement en diffusant un message vocal.



(9) Connecter et lier le robot dans l'application.

Téléchargez l'application Narwal et suivez les instructions pour connecter et lier le robot.
Remarque :

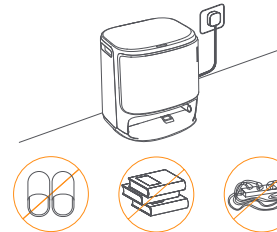
Dans la page de l'appareil de l'application, appuyez sur "Paramètres" > "Appareil" puis maintenez enfoncé "Redémarrer le robot" pendant 10 secondes pour activer/désactiver le mode d'économie d'énergie.
—Le mode d'économie d'énergie est uniquement disponible en Amérique du Nord.



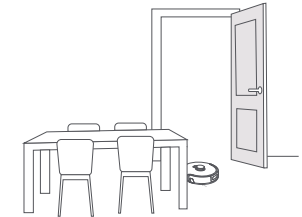
3. Utilisation du produit

Avant d'utiliser le robot, assurez-vous d'avoir terminé l'installation et la configuration de la station multifonction (voir Chapitre 2).

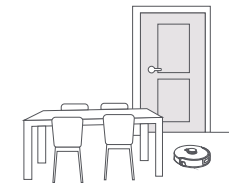
3.1 Organiser l'environnement domestique



A. Rangez le désordre sur le sol, par exemple les câbles éparpillés, les chiffons, les pantoufles, les vêtements et les livres.



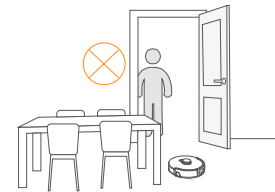
B. Ouvrez les portes des pièces à nettoyer et disposez les meubles de manière à laisser le plus d'espace possible pour le nettoyage.



C. Laissez les autres portes fermées et installez la clôture pour empêcher le robot d'entrer dans des zones surélevées ou basses.



D. La hauteur maximale de franchissement d'obstacle est de 20 mm. Le robot ne peut pas entrer dans des pièces dont le seuil dépasse cette hauteur. Vous pouvez acheter une rampe de seuil Narwal pour faciliter le passage.



E. Ne vous tenez pas devant le robot, aux seuils des portes et dans les allées étroites pour éviter les omissions de nettoyage.

3.2 Cartographie

Avant le premier nettoyage d'un nouveau domicile, le robot doit explorer les lieux et créer une carte. Avant le premier nettoyage, vous pouvez lancer la cartographie en appuyant brièvement sur le bouton de la station ou en appuyant sur [Démarrer la cartographie] dans l'application.

Remarque :

1. Après avoir terminé la carte, vous pouvez modifier la carte dans l'app.

2. Ne déplacez pas la station de base après avoir établi la carte, sinon vous devez reconstruire la carte. Si l'emplacement d'un gros meuble dans la maison change, il est recommandé de reconstruire la carte.

3.3 Nettoyage

Sélectionner les modes de nettoyage



Le produit est livré avec quatre modes de nettoyage intégrés : Aspiration, Lavage, Aspiration et Lavage, et Aspiration puis Lavage. Vous pouvez sélectionner et ajuster des paramètres comme les cycles de nettoyage, l'aspiration et l'humidité de la vadrouille pour chaque mode dans l'application.

Activer Freo Mind

Freo Mind est un assistant de nettoyage intelligent. Lorsque Freo Mind est activé, le robot ajuste intelligemment les paramètres de nettoyage, sans nécessiter de réglages manuels. Vous pouvez choisir d'activer ou non Freo Mind lors du lancement d'une tâche de nettoyage dans l'application.


Démarrer la tâche de nettoyage

Vous pouvez démarrer le robot pour le nettoyage de trois manières :

- Appuyez sur  [Démarrer le nettoyage] dans l'application;
 - Appuyez brièvement sur le bouton  [Démarrer/Arrêter] sur le robot pour commencer le nettoyage. Le robot activera le mode Aspirateur par défaut;
 - Appui court sur le bouton de la station pour démarrer le nettoyage. Le mode Aspiration + Lavage est activé par défaut.
- Remarque : Vous pouvez ajuster le mode de nettoyage et définir plus de paramètres de nettoyage dans l'application.

Mettre en pause/repandre la tâche en cours

Vous pouvez mettre en pause/repandre la tâche en cours de trois manières :

- Appuyez sur  [Pause] /  [Reprise] dans l'application;
- Appui court sur  [Démarrer / Arrêter]
- Appui court sur le bouton de la station

Collecte de poussière

Après le démarrage d'une tâche d'aspiration, la station transférera la saleté et les débris du bac du robot vers le sac à poussière de la station. Vous pouvez appuyer sur [Collecte de poussière] dans l'application pour lancer la collecte manuellement.

Lavage de la vadrouille

Si plusieurs cycles de lavage sont programmés ou si la surface à nettoyer en une seule session est grande, le robot retournera automatiquement à la station de charge autonettoyante pour laver la serpillière pendant le processus de lavage. Le nombre de cycles de lavage et la fréquence de lavage de la serpillière peuvent être ajustés dans l'application avant de commencer une tâche de nettoyage. Toute modification apportée après le début du nettoyage prendra effet lors de la prochaine tâche. Vous pouvez également faire laver la serpillière par la station de charge autonettoyante de la manière suivante:

- Appuyez sur  [Lavage de la serpillière] dans l'application pour nettoyer les serpillières;
- Appuyez deux fois sur le bouton de la station.

Remarque : NE TIREZ PAS de force le robot pendant le processus de lavage des serpillières afin d'éviter d'endommager les composants.

Terminer la tâche en cours

Le robot retournera automatiquement à la station après avoir terminé la tâche de nettoyage. Vous pouvez consulter le rapport de nettoyage dans l'application. Vous pouvez également mettre fin à une tâche manuellement de l'une des trois façons suivantes:

- Appui 2 secondes sur  [Fin de tâche] dans l'application ;
- Appuyez brièvement sur le bouton  Home [Rappel] sur le robot;
- Appui long 2 secondes sur le bouton de la station ;

Séchage de la Serpillière

Après le dernier passage de lavage, le robot retournera à la station pour laver et sécher les serpillières. La durée du séchage peut être modifiée dans l'application. Vous pouvez lancer une tâche manuellement de la manière suivante:

- Appuyez sur  [Lavage et séchage de la vadrouille] dans l'application;

4. Paramètres

4.1 Spécifications

Robot (YJCC033)	Station d'accueil multifonction (YJCB033)
Dimensions : 355*350*107,7 mm	Dimensions : 431*403,5*461,5mm
Poids : 4,5 kg	Poids : 10,6 kg
Connexion sans fil : 2,4GHz, 802.11b/g/n	Entrée nominale : 220-240V ~, 50-60 Hz 100-127V ~, 50-60Hz (La puissance nominale réelle est basée sur les informations de la plaque signalétique du produit.)
Entrée nominale (en charge) : 20V === 2.0A	Sortie nominale : 20V === 2.0A
Tension nominale (en fonctionnement) : 14,4 V === (batterie lithium-ion, >5000mAh)	Puissance nominale: Charge: 45W Chauffage de l'eau: 1100W(220-240V~, 50-60Hz) 850-1250W(100-127V~, 50-60Hz) Collecte de poussière: 450W Séchage: 65W
Wifi	
Protocole : IEEE 802.11b/g/n	
Gamme de fréquences: 2412~2472 MHz	
Max. Puissance de l'émetteur (EIRP) : ≤20 dBm	
Bluetooth	Bluetooth
Protocole : BLE 5.0	Protocole: BLE 5.0
Gamme de fréquences : 2402-2480 MHz	Gamme de fréquences : 2402-2480 MHz
Max. Puissance de l'émetteur (EIRP) : ≤ 10 dBm	Max. Puissance de l'émetteur (EIRP) : ≤10 dBm

Batterie (robot)	
Nombre de batteries par emballage:	1 pièce
Type de batterie:	Batterie Li-ion rechargeable
Tension nominale:	14,4V ===
Quantité de cellules par batterie:	8 pièces
Capacité nominale, Énergie nominale:	5000mAh, 72Wh

Disponibilidad y compatibilidad regional

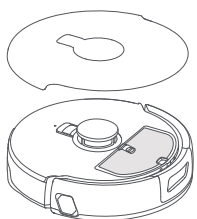
Basándose en consideraciones relativas a la experiencia del usuario y en los requisitos de cumplimiento legal pertinentes, los productos Narwal (y los vendedores autorizados de Narwal) lanzados oficialmente solo pueden utilizarse y recibir asistencia postventa en el país/región en el que se lanzan. Si el producto se envía a otros países o regiones, es posible que no pueda utilizar la aplicación Narwal para vincular el producto o realizar operaciones relacionadas. Para obtener la mejor experiencia de producto y servicio, le recomendamos que adquiera el producto Narwal distribuido localmente a Narwal o a los vendedores autorizados de Narwal.

Para evitar cualquier duda, los productos Narwal distribuidos por Narwal (y los vendedores autorizados de Narwal) en China continental están limitados al uso y al servicio de asistencia postventa en China continental (a estos efectos únicamente, quedan excluidos Hong Kong, Macao y Taiwán).

1. Introducción del producto

1.1 Lista de verificación

Partes principales



Robot × 1
(caja de recolección de polvo instalada × 1,
cepillo giratorio × 1)

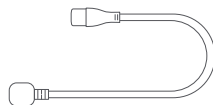


Estación de carga autolimpiante × 1
(incluye base de limpieza × 1, tanque de agua limpia × 1,
tanque de agua sucia × 1)

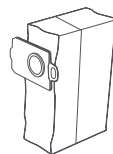
Accesorios



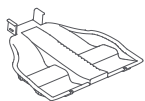
Cepillo lateral antienredos × 1



Cable de alimentación × 1



Bolsa de polvo × 1



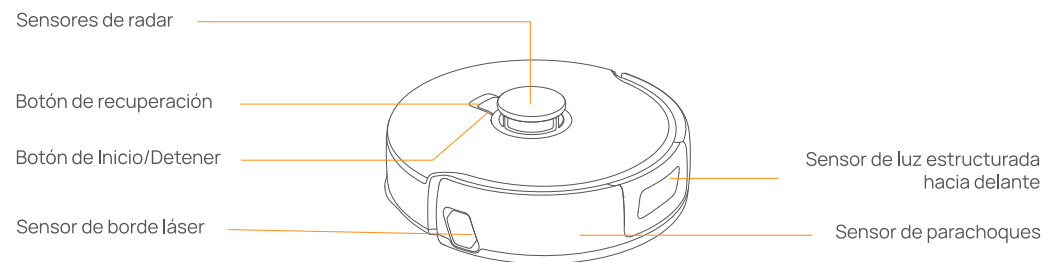
Filtro de limpieza reemplazable × 1



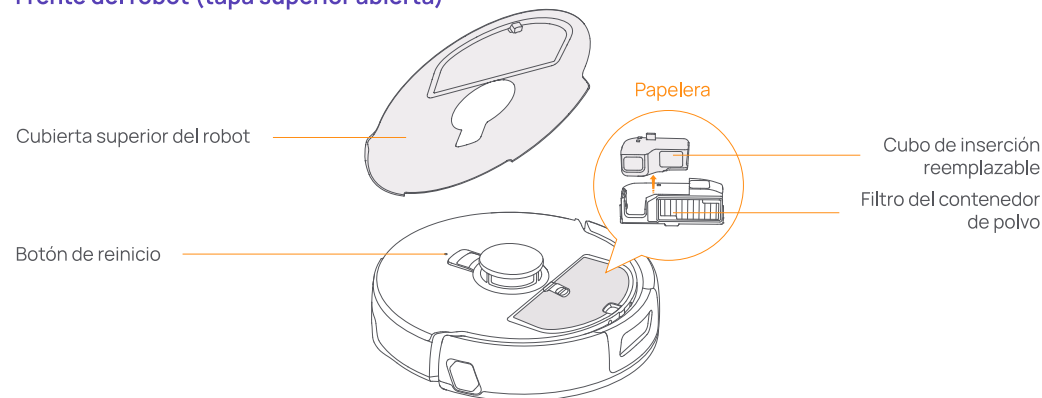
Detergente × 1

1.2 Accesorio para robots

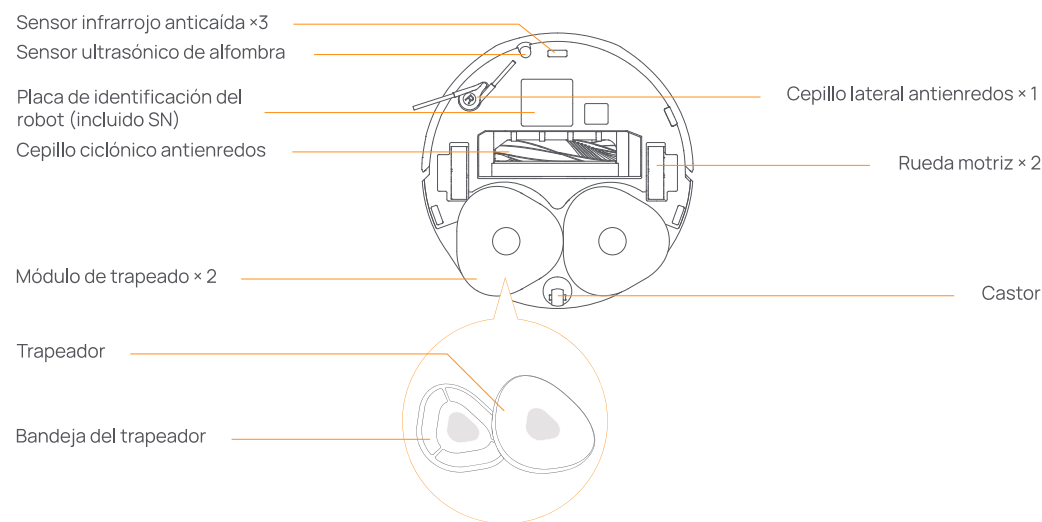
Frente del robot (cierre de la cubierta superior)



Frente del robot (tapa superior abierta)

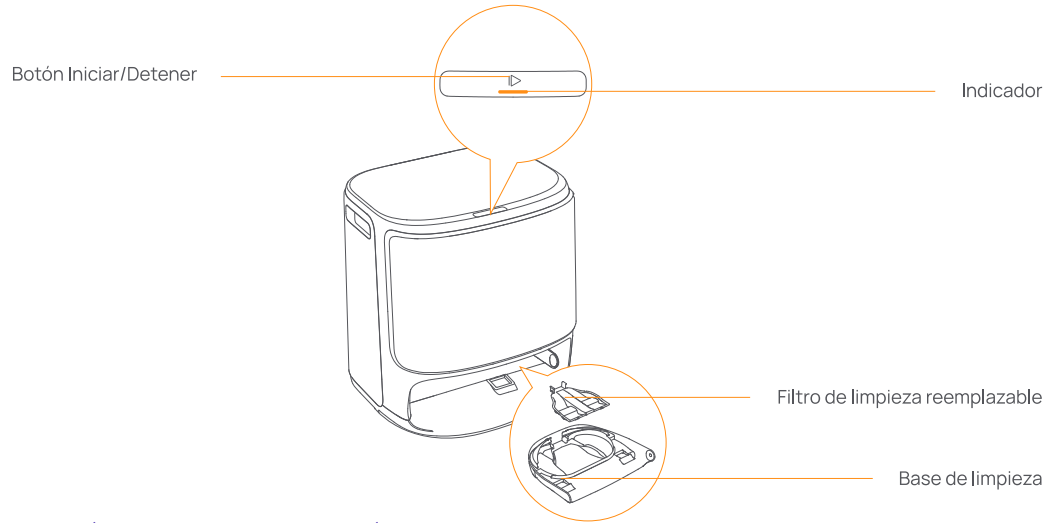


Fondo del robot

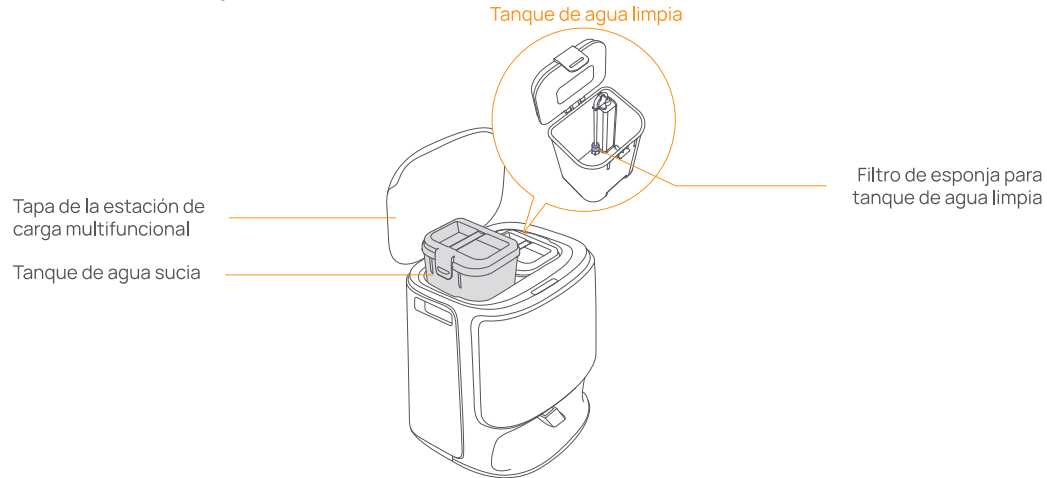


1.3 Componentes de la estación de carga multifuncional

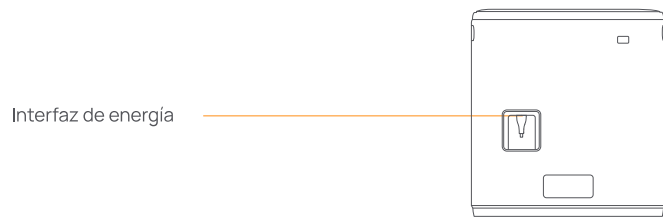
Frente (cubierta superior cerrada)



Frente (cubierta superior cerrada)



Trasera



1.4 Botones e indicadores

Botones de robot

Botón	Acción	Función
Iniciar/Parar	Pulsación corta	Iniciar/pausar/continuar la tarea
	Mantenga presionado durante 2 segundos	Encendido/apagado
Recordar	Pulsación corta	Volver a la estación de carga limpia
	Mantenga presionado durante 2 segundos	Abrir/cerrar la cerradura para niños
Reiniciar	Pulsación corta	Ingresa al modo de emparejamiento
	Mantenga presionado durante 5s	Desvincular la cuenta y borrar los datos del usuario
	Mantener pulsado durante 10s	Restaurar la configuración de fábrica

Botón de la estación de carga multifuncional

Acción	Función
Pulsación corta	Iniciar/pausar/continuar la tarea
Doble clic	Iniciar/cancelar el lavado del trapeador
Mantenga presionado durante 2 segundos	Finalizar la tarea actual
Mantener pulsado durante 10s	Entrar/salir del modo de emparejamiento
Cinco golpes	Ingresa a la autoinspección del agua

Efecto de lámpara de robot

Indicador	Significado
Respiración dinámica blanca	En reposo/en secado/en antibacteriano
Azul fijo	Encendido/Apagado
Rojo intermitente	Excepción/desconexión
Naranja intermitente	Actualización/ Configuración de red

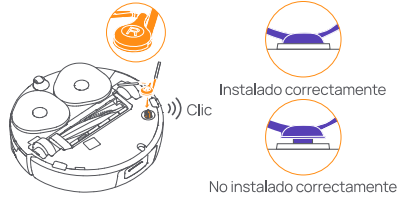
Indicadores de la estación de carga multifuncional

Indicador	Significado
Apagado	En reposo/en secado/en antibacteriano
Continuo	Tarea/Tarea en pausa/Modo de espera
Respirar	Actualización/recarga/descarga del autochequeo en curso
Flash	Excepción/desconexión

2. Preparación antes de usar

(1) Instale los cepillos laterales

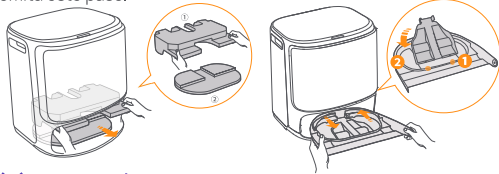
Presione firmemente el cepillo lateral en la ranura del color correspondiente hasta escuchar un "clic", lo que indica que está correctamente instalado.



(3) Retire las bandejas de papel e instale el filtro de limpieza reemplazable

- Retire las bandejas de papel que fijan el robot dentro de la estación de carga.
- Saque la bandeja de limpieza, enganche el filtro reemplazable en la ranura de la bandeja y presiónelo para instalarlo en su sitio.
- Coloque la base de limpieza con el filtro de limpieza instalado nuevamente en la base.

Si el filtro de limpieza reemplazable ya está instalado, por favor omita este paso.



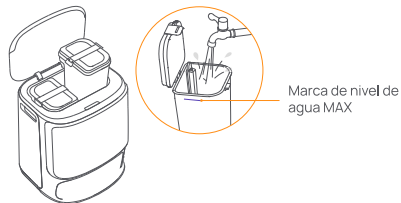
(5) Instalación de la bolsa de polvo

- Retire la cubierta frontal de la base.
- Inserte la bolsa para polvo en la ranura en la dirección marcada hasta que toque el fondo.
- Vuelva a colocar la cubierta frontal de la base.



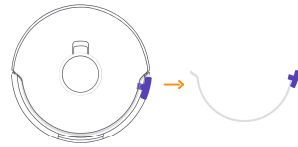
(7) Añadir agua limpia

- Desabroche el tanque de agua limpia y llénelo con agua limpia.
- Cierre la tapa del tanque de agua limpia y vuelva a colocar el tanque en la base.



(2) Retire la espuma anticollisión.

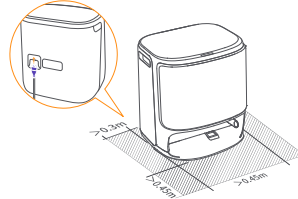
- Levante la pegatina de la cubierta superior para abrir la cubierta superior del robot y quitar la espuma anticollisión.
- Cierre la cubierta superior del robot.



(4) Colocación de la estación de carga multifuncional

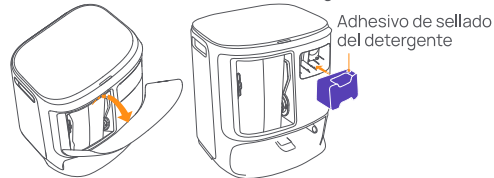
- Conecte el cable de alimentación al conector posterior de la estación de carga.
- Deje un espacio abierto de al menos 0,45 metros de largo delante del muelle para que el robot pueda entrar y salir del mismo.

Consejos: NO coloque la estación de carga cerca de una fuente de calor.



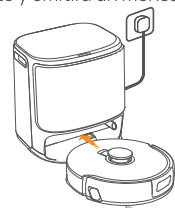
(6) Coloque el detergente

- Retire la tapa frontal de la base, coloque la tapa del detergente hacia la base (NO retire la tapa; asegúrese de que la etiqueta de sellado esté retirada) e introdúzcalo horizontalmente en el compartimento del detergente.
- Cuando el detergente esté en su sitio, vuelva a colocar la cubierta frontal de la estación de carga.



(8) Ajustes de arranque

Empuje el robot en la base con los cepillos laterales hacia fuera. La estación de carga emitirá un pitido para indicar que la carga se ha realizado correctamente y el robot se encenderá automáticamente y emitirá un mensaje de voz.



(9) Conecta y vincula el robot en la App

Descarga la App Narwal y sigue las instrucciones para conectar y vincular el robot.

Nota:

En la página del dispositivo de la App, toque "Configuración" > "Dispositivo" y luego mantenga presionado "Reiniciar robot" durante 10 segundos para activar/desactivar el modo de ahorro de energía.

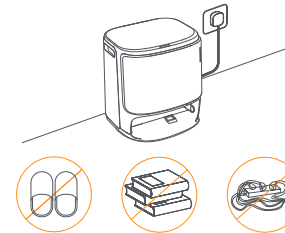
—El modo de ahorro de energía sólo está disponible en Norteamérica.



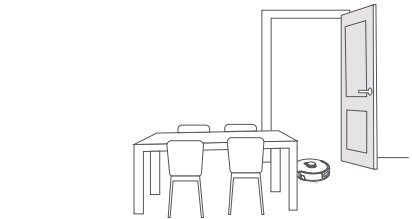
3. Uso del producto

Antes de utilizar el robot, asegúrese de haber finalizado la instalación y la configuración de la estación de carga multifuncional en el Capítulo 2.

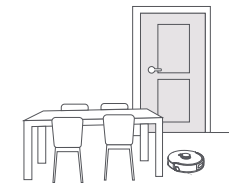
3.1 Organizar el entorno doméstico



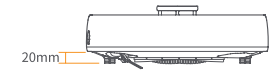
A. Almacenamiento de alambres, trapos, pantuflas, ropa, libros y otros artículos diversos esparcidos sobre la superficie.



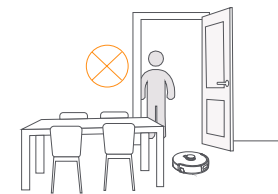
B. Abra las puertas de las habitaciones que vaya a limpiar y ordene los muebles para dejar el mayor espacio posible para la limpieza.



C. Deje cerradas las demás puertas e instale la valla para evitar que el robot entre en zonas elevadas o bajas.



D. La altura máxima para cruzar obstáculos es de 20 mm y el robot no puede entrar en habitaciones con un umbral superior a 20 mm. Puedes adquirir la Rampa de Umbral Narwal para ayudar al robot a superar obstáculos.



E. No se pare frente al robot, en los umbrales y en los pasillos estrechos para evitar omisiones de limpieza.

3.2 Trazar mapas

Antes de limpiar una casa nueva, el robot debe explorarla y crear un mapa. Antes de la primera limpieza, puedes activar el mapeo pulsando brevemente el botón en la base o tocando [Iniciar Mapeo] en la app.

Nota:

1. Una vez creado un mapa, se puede editar en la App.

2. No mueva la estación de carga de carga una vez finalizado el mapeado, de lo contrario deberá reconstruir el mapa. Si hay un cambio en la ubicación de muebles grandes, se recomienda reconstruir el mapa.

3.3 Limpieza

Seleccione los modos de limpieza

El producto incorpora cuatro modos de limpieza: Aspirar, Trapear, Aspirar y Trapear, y Aspirar y después Trapear. Puede seleccionar y ajustar parámetros como los ciclos de limpieza, la succión y la humedad del trapeador para cada modo en la App.

Ajuste Freo Mind

Freo Mind es un asistente de limpieza inteligente. Cuando Freo Mind está activado, el robot ajusta de manera inteligente los parámetros de limpieza, sin necesidad de configuraciones manuales. Puede seleccionar si desea activar Freo Mind al iniciar una tarea de limpieza en la aplicación.

Iniciar la tarea de limpieza

Puede iniciar el robot para la limpieza de tres formas:

- Toque [Iniciar limpieza] en la App;
- Pulse brevemente el botón [Inicio/Parada] del robot para empezar a limpiar. El robot activará el Modo Aspiración por defecto;
- Pulse brevemente el botón de la base para iniciar la limpieza. El robot activará el modo de aspiración y fregado por defecto.

Nota: Puede ajustar el modo de limpieza y configurar más parámetros de limpieza en la App.

Pausar/reanudar la tarea actual

Puede pausar/reanudar la tarea actual de tres formas:

- Pulse [Pausa] / [Reanudar] en la App;
- Presione brevemente el robot [iniciar y detener];
- Presione brevemente el botón del dock.

Recogida de polvo

Después de que comience una tarea de aspirado, la base transferirá la suciedad y los residuos del depósito del robot a la bolsa de polvo de la base. Puede tocar [Recolección de polvo] en la aplicación para iniciar la recolección manualmente.

Lavado del trapeador

Si se establecen varios ciclos de fregado o si el área a limpiar en una sola sesión es grande, el robot regresará automáticamente a la estación de carga autolimpiante para lavar la mopa durante el proceso de fregado. El número de ciclos de fregado y la frecuencia de lavado de la mopa se pueden ajustar en la aplicación antes de iniciar una tarea de limpieza. Los cambios realizados después de que haya comenzado la limpieza se aplicarán en la siguiente tarea. También puede hacer que la estación de carga autolimpiante lave la mopa de las siguientes maneras:

- Toque [Lavado de la mopa] en la aplicación para limpiar las mopas.
- Pulse dos veces el botón de la base.

Nota: NO saque el robot a la fuerza cuando se esté lavando el trapeador para evitar daños en las piezas.

Finalizar la tarea actual

El robot regresará automáticamente a la base después de completar la tarea de limpieza. Puede ver el informe de limpieza en la aplicación. También puede finalizar una tarea manualmente de las siguientes tres maneras:

- Presione 2s [Fin de tarea] en la App;
- Pulse brevemente el botón Home [Recuperar] en el robot;
- Mantenga presionado el botón del dock durante 2s.

Secado del trapeador

Después de la última pasada de fregado, el robot regresará a la base para lavar y secar las mopas. La duración del secado se puede modificar en la aplicación. Puede iniciar una tarea manualmente de las siguientes maneras:

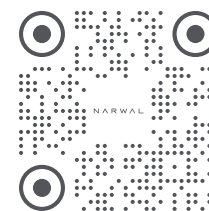
- Pulse [Lavado y secado del trapeador] en la App;

4. Parámetros

4.1 Especificaciones

Robot(YJCC033)	Estación de carga multifuncional(YJCB033)
Dimensiones: 355*350*107,7 mm	Dimensiones 431*403,5*461,5mm
Peso: 4,5 kg	Peso: 10,6 kg
Conexión inalámbrica: 2,4 GHz, 802.11b/g/n	Entrada nominal: 220-240V ~, 50-60 Hz 100-127V ~, 50-60Hz (La potencia nominal real se basa en la información de la placa de identificación del producto).
Entrada nominal (carga): 20V --- 2.0A	Salida nominal: 20V --- 2.0A
Tensión nomina (de funcionamiento)I: 14,4 V --- (batería de iones de litio, >5000mAh)	Potencia nominal: Carga:45W Calentamiento de agua:1100W(220-240V~, 50-60Hz) 850-1250W(100-127V~, 50-60Hz) Recogida de polvo: 450W Secado:65W
Wifi	
Protocolo: IEEE 802.11b/g/n	
Rango de frecuencia: 2412~2472MHz	
Máx. Potencia del transmisor (EIRP):≤20dBm	
Bluetooth	Bluetooth
Protocolo: BLE 5.0	Protocolo: BLE 5.0
Rango de frecuencia: 2402-2480MHz	Rango de frecuencia: 2402-2480MHz
Máx. Potencia del transmisor (EIRP):≤10dBm	Máx. Potencia del transmisor (EIRP):≤10dBm

Batería (Robot)	
Cantidad de baterías por paquete:	1 pza.
Tipo de batería:	Batería de Li-ion recargable
Tensión nominal:	14.4V ---
Cantidad de celdas de batería por paquete de baterías:	8 pzas.
Capacidad nominal, energía nominal:	5000mAh, 72Wh



WWW.NARWAL.COM

Manufacturer/Fabricant : Yunjing Intelligence Innovation (Shenzhen) Co., Ltd.

Address/Adresse : Room A2901, Yunzhongcheng, Building 1, Vanke Yuncheng VI, Dashi 2nd Road, Xili Community, Xili Street, Nanshan District, Shenzhen, Guangdong, China

Copyright © 2025 Yunjing Intelligence Innovation (Shenzhen) Co., Ltd. All Rights Reserved.
NARWAL is a trademark of Yunjing Intelligence Innovation (Shenzhen) Co., Ltd.

Droits d'auteur © 2025 Yunjing Intelligence Innovation (Shenzhen) Co., Ltd. Tous droits réservés.
NARWAL est une marque de commerce de Yunjing Intelligence Innovation (Shenzhen) Co., Ltd.

