



BOSCH



Register your
new device on
MyBosch now and
get free benefits:
[bosch-home.com/
welcome](https://bosch-home.com/welcome)

VitaPower Serie | 4

MMB614...

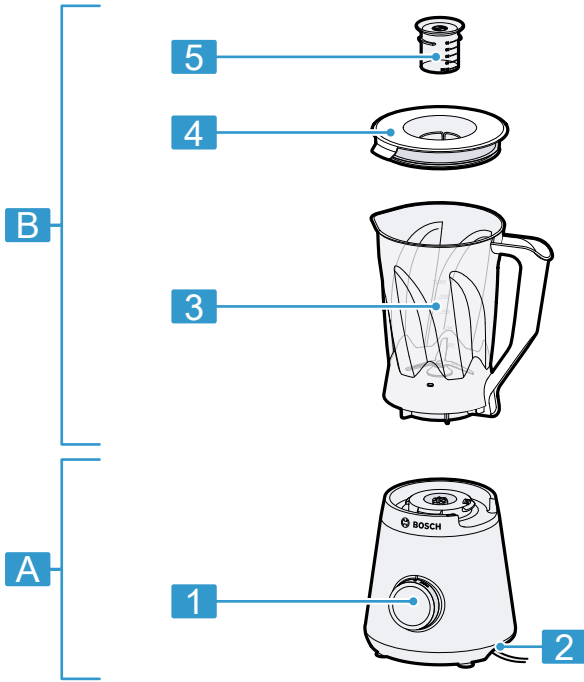
[de]	Gebrauchsanleitung	Standmixer	6
[en]	Information for Use	Blender	12
[fr]	Manuel d'utilisation	Blender	17
[it]	Manuale utente	Frullatore	23
[nl]	Gebruikershandleiding	Mixer	29
[da]	Betjeningsvejledning	Blender	35
[no]	Bruksanvisning	Blender	40
[sv]	Bruksanvisning	Blender	45
[fi]	Käyttöohje	Tehosekoitin	50
[es]	Manual de usuario	Batidora	55
[pt]	Manual do utilizador	Triturador	61
[el]	Εγχειρίδιο χρήστη	Μπλέντερ	67
[tr]	Kullanım kılavuzu	Mikser	73
[pl]	Instrukcja obsługi	Mikser	79
[uk]	Керівництво з експлуатації	Стационарний блендер	85
[ru]	Руководство пользователя	Миксер	91
[ar]	دليل المستخدم	خلاط	97



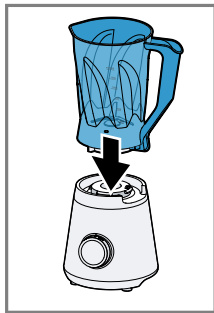
<https://digitalguide.bsh-group.com?mat-no=8001312259>



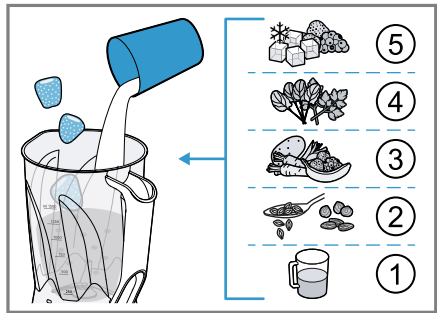
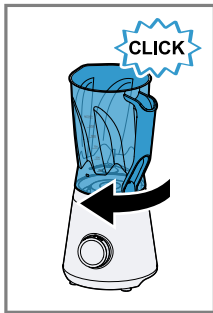
- [de]** Scannen Sie den QR-Code oder besuchen Sie die Webseite, um die erweiterten Hinweise zur Benutzung zu öffnen. Dort finden Sie zusätzliche Informationen zu Ihrem Gerät oder Zubehör.
- [en]** Scan the QR code or visit the website to open the Further Notices for Use. You can find additional information about your appliance or accessory here.
- [fr]** Scannez le code QR ou visitez le site Web pour ouvrir les informations d'utilisation complémentaires. Vous y trouverez des informations supplémentaires concernant votre appareil ou accessoire.
- [it]** Scansionare il codice QR oppure visitare il sito Web per indicazioni dettagliate sull'uso. Si trovano informazioni aggiuntive sull'apparecchio o gli accessori.
- [nl]** Scan de QR-code of bezoek de website om de uitgebreide gebruiksinstructies te openen. Hierin vindt u meer informatie over het apparaat of toebehoren.
- [da]** Scan QR-koden, eller besøg hjemmesiden, for at åbne de udvalgte anvisninger om anvendelse. Der kan der findes yderligere oplysninger om apparatet eller tilbehøret.
- [no]** Skann QR-koden eller besøk nettstedet for å åpne mer informasjon om bruken. Der finner du mer informasjon om apparatet eller tilbehøret.
- [sv]** Scanna QR-koden eller gå till webbplatsen och öppna de utökade användningsanvisningarna. Där finns mer information om din apparat eller dina tillbehör.
- [fi]** Skanna QR-koodi tai vieraille internet-sivustollamme, jotta voit avata laajennetut käyttötiedot. Sieltä löydät laitetta tai varustetta koskevia lisätietoja.
- [es]** Para abrir las indicaciones ampliadas sobre el uso, visite la página web o escanee el código QR. Allí encontrará más información sobre el aparato o los accesorios.
- [pt]** Leia o código QR ou visite a página web para abrir as indicações avançadas relativas à utilização. Aí encontra informações adicionais sobre o seu aparelho ou acessório.
- [el]** Σαρώστε τον κωδικό QR ή επισκεφτείτε την ιστοσελίδα, για να ανοίξετε τις διευρυμένες υποδείξεις για τη χρήση. Εκεί θα βρείτε πρόσθετες πληροφορίες για τη συσκευή σας ή τα εξαρτήματα.
- [tr]** Ayrıntılı kullanım bilgilerine ulaşmak için QR kodu taratın veya web sayfasını ziyaret ediniz. Cihaz ve aksesuarlar ile ilgili ayrıntılı bilgileri bu şekilde edinebilirsiniz.
- [pl]** Aby uzyskać rozszerzone informacje na temat zastosowań urządzenia, należy zeskanować kod QR albo wejść na stronę internetową. Można tam znaleźć dodatkowe informacje na temat posiadanego urządzenia i akcesoriów.
- [uk]** Щоб отримати докладні вказівки з користування, зіскануйте QR-код або відвідайте сайт. Там ви знайдете додаткові відомості про прилад або приладдя.
- [ru]** Чтобы узнать больше о пользовании, отсканируйте QR-код или зайдите на сайт. Там вы найдете более подробные сведения о приборе и принадлежностях.
- [ar]** امسح رمز الاستجابة السريعة ضوئياً أو تفضّل بزيارة الموقع الإلكتروني لفتح الإرشادات الموسّعة حول الاستخدام. تجد هناك معلومات إضافية حول جهازك أو الملحقات.



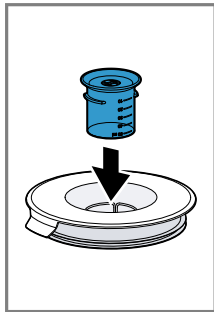
1



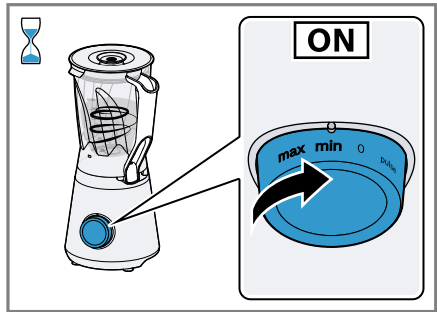
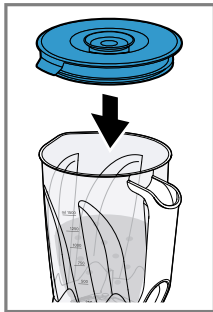
2



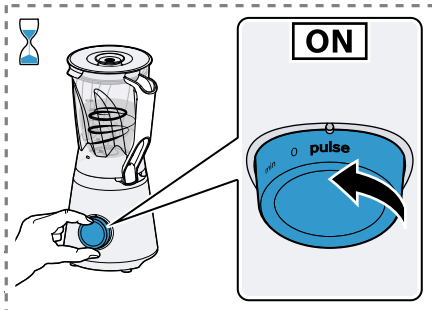
3



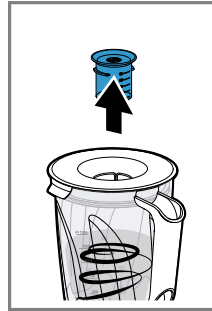
4



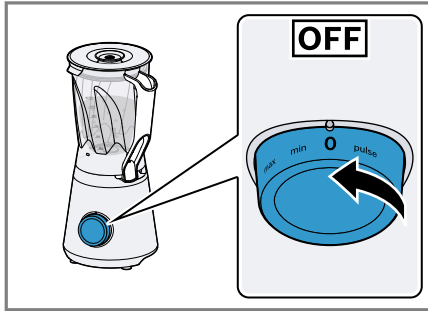
5



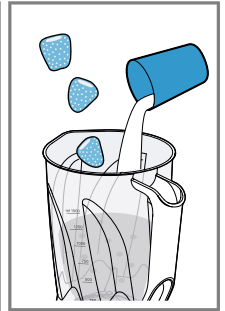
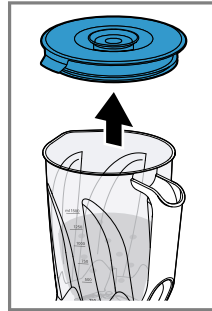
6



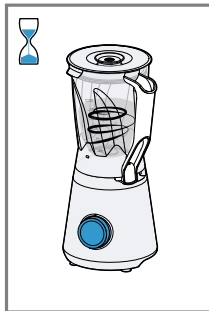
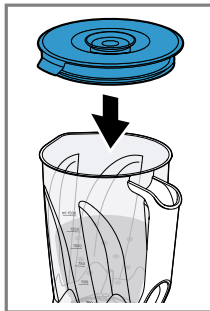
7



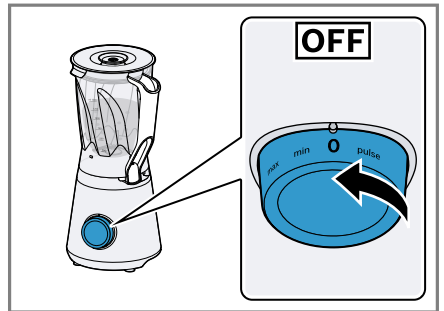
8



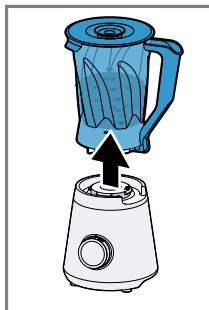
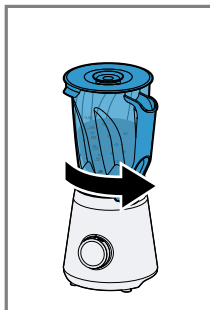
9



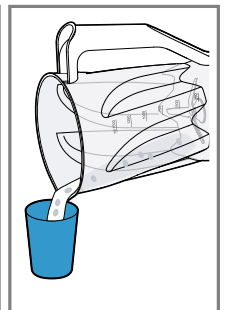
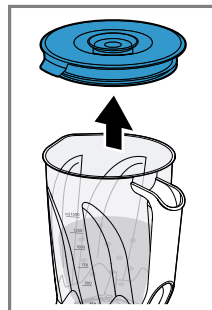
10



11



12



13

	✓	✗	✗	✗	✗
	✓	✓	✓	✓	✓

14

		300 - 1300 g	max	45 - 90 s
		300 - 1300 g	max	45 - 90 s
		300 - 1000 g	max	⚠ 45 - 120 s
		300 - 1300 g	max	⚠ 45 - 90 s
		300 - 1500 g	min	20 - 30 s
		300 - 1000 g	min	30 - 60 s
		300 - 1000 g	max	⚠ 45 - 90 s
		300 - 1300 g	max	45 - 90 s
		(5 - 10) x 10 g	pulse	(2 - 3) x 1 s

15



Sicherheit

- Lesen Sie diese Anleitung sorgfältig.
- Bewahren Sie die Anleitung sowie die Produktinformationen für einen späteren Gebrauch oder Nachbesitzer auf.
- Schließen Sie das Gerät bei einem Transportschaden nicht an.

Verwenden Sie das Gerät nur:

- mit Originalteilen.
- zum Mixen und Pürieren.
- zum Mixen von Obst und Gemüse, um Smoothies zuzubereiten.
- zum Zerkleinern von Eiswürfeln.
- zum Zubereiten von Pfannkuchenteigen und Sorbets.
- unter Aufsicht.
- für haushaltsübliche Verarbeitungsmengen und Verarbeitungszeiten.
- im privaten Haushalt und in geschlossenen Räumen des häuslichen Umfelds bei Raumtemperatur.

■ bis zu einer Höhe von 2000 m über dem Meeresspiegel.

Trennen Sie das Gerät von der Stromversorgung, wenn Sie:

- das Gerät nicht verwenden.
- das Gerät nicht beaufsichtigen.
- das Gerät zusammenbauen.
- das Gerät auseinandernehmen.
- das Gerät reinigen.
- sich rotierenden Teilen nähern.
- mit einem Fehler konfrontiert werden.

Dieses Gerät kann von Personen mit reduzierten physischen, sensorischen oder mentalen Fähigkeiten oder Mangel an Erfahrung und/oder Wissen benutzt werden, wenn sie beaufsichtigt oder bezüglich des sicheren Gebrauchs des Geräts unterwiesen wurden und die daraus resultierenden Gefahren verstanden haben.

Kinder dürfen nicht mit dem Gerät spielen.

Reinigung und Benutzerwartung dürfen nicht durch Kinder durchgeführt werden.

Das Gerät darf nicht von Kindern benutzt werden. Kinder vom Gerät und der Anschlussleitung fernhalten.

- ▶ Nie ein beschädigtes Gerät betreiben.

- ▶ Nie ein Gerät mit gerissener oder gebrochener Oberfläche betreiben.
- ▶ Nie an der Netzanschlussleitung ziehen, um das Gerät vom Stromnetz zu trennen. Immer am Netzstecker der Netzanschlussleitung ziehen.
- ▶ Wenn das Gerät oder die Netzanschlussleitung beschädigt ist, sofort den Netzstecker der Netzanschlussleitung ziehen oder die Sicherung im Sicherungskasten ausschalten.
- ▶ Den Kundendienst rufen. → *Seite 11*
- ▶ Das Gerät nur gemäß den Angaben auf dem Typenschild anschließen und betreiben.
- ▶ Nur dafür geschultes Fachpersonal darf Reparaturen am Gerät durchführen.
- ▶ Nur Original-Ersatzteile dürfen zur Reparatur des Geräts verwendet werden.
- ▶ Wenn die Netzanschlussleitung dieses Geräts beschädigt wird, muss sie durch den Hersteller oder seinen Kundendienst oder eine ähnlich qualifizierte Person ersetzt werden, um Gefährdungen zu vermeiden.
- ▶ Nie das Gerät oder die Netzanschlussleitung in Wasser tauchen oder in den Geschirrspüler geben.
- ▶ Das Gerät nur in geschlossenen Räumen verwenden.
- ▶ Nie das Gerät großer Hitze und Nässe aussetzen.
- ▶ Keinen Dampfreiniger oder Hochdruckreiniger verwenden, um das Gerät zu reinigen.
- ▶ Nie die Netzanschlussleitung mit heißen Geräteteilen oder Wärmequellen in Kontakt bringen.
- ▶ Nie die Netzanschlussleitung mit scharfen Spitzen oder Kanten in Kontakt bringen.
- ▶ Nie die Netzanschlussleitung knicken, quetschen oder verändern.
- ▶ Nie das Gerät auf oder in die Nähe heißer Oberflächen stellen.
- ▶ Maximal 1000 ml heiße oder schäumende Lebensmittel einfüllen.
- ▶ Beim Verarbeiten von heißen Lebensmitteln vorsichtig sein.
- ▶ Nicht über das Gerät beugen.

de Sachschäden vermeiden

- ▶ Beim Einfüllen von heißen Flüssigkeiten in den Standmixer vorsichtig sein, da heißer Dampf austreten kann.
- ▶ Keine heißen Lebensmittel über 70 °C im Mixbecher verarbeiten.
- ▶ Teile, die Risse oder sonstige Beschädigungen aufweisen oder nicht korrekt sitzen, gegen Originalersatzteile austauschen.
- ▶ Das Gerät nur im komplett zusammengebauten Zustand verwenden.
- ▶ Nie das Gerät ohne aufgesetzten Deckel betreiben.
- ▶ Nie in den aufgesetzten Mixbecher greifen.
- ▶ Beim Reinigen und Entleeren des Mixbechers auf die scharfen Klingen achten.
- ▶ Nie die Klingen mit bloßen Händen berühren.
- ▶ Verpackungsmaterial von Kindern fernhalten.
- ▶ Kinder nicht mit Verpackungsmaterial spielen lassen.
- ▶ Kleinteile von Kindern fernhalten.
- ▶ Kinder nicht mit Kleinteilen spielen lassen.
- ▶ Die Reinigungshinweise beachten.
- ▶ Oberflächen, die mit Nahrungsmitteln in Berührung kommen, vor jedem Gebrauch reinigen.

Sachschäden vermeiden

- ▶ Das Gerät nie im Leerlauf betreiben.
- ▶ Die maximalen Verarbeitungsmengen nicht überschreiten.
- ▶ Nie den Mixbecher in der Mikrowelle oder im Backofen verwenden.
- ▶ Vor der Verwendung den Mixbecher auf Fremdkörper prüfen und diese entfernen.
- ▶ Nie den Mixbecher Temperaturen über 80 °C aussetzen.

Kennenlernen

Übersicht

Prüfen Sie nach dem Auspacken alle Teile auf Transportschäden und die Vollständigkeit der Lieferung.

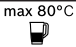
→ Abb. **1**

A	Grundgerät
B	Mixbecher

1	Drehschalter
2	Kabelaufbewahrung
3	Skala
4	Deckel mit Einfüllöffnung
5	Messbecher

Symbole

Hier finden Sie eine Übersicht der Symbole auf Ihrem Gerät.

Symbol	Erklärung
	Nie den Mixbecher Temperaturen über 80 °C aussetzen.

Drehschalter

Mit dem Drehschalter starten und stoppen Sie die Verarbeitung und wählen die Geschwindigkeit aus.

Symbol	Beschreibung
0	Gerät ausschalten.

Symbol	Beschreibung
min	Niedrigste Geschwindigkeit: Lebensmittel mixen, die nicht zu sehr zerkleinert werden sollen.
max	Höchste Geschwindigkeit: Lebensmittel mixen, pürieren, emulgieren, aufschäumen und zerkleinern.
pulse	Momentschaltung: höchste Geschwindigkeit, solange der Drehschalter in dieser Position gehalten wird.

Sicherheitssysteme

Einschaltsicherung

Die Einschaltsicherung verhindert, dass Ihr Gerät ungewollt eingeschaltet wird.

Wenn der Mixbecher korrekt aufgesetzt ist, lässt sich das Gerät einschalten und bedienen.

Überlastsicherung

Die Überlastsicherung verhindert, dass der Motor und andere Bauteile durch eine zu hohe Belastung beschädigt werden.

Bedienung

Allgemeine Hinweise

Beachten Sie die Hinweise, um Ihr Gerät optimal nutzen zu können.

- Beachten Sie die empfohlenen Mengen, Einstellungen, Verarbeitungszeiten und weiteren Hinweise.
→ "Anwendungsbeispiele", Seite 9
- Den Mixbecher in folgender Reihenfolge füllen: Flüssigkeiten, Saaten und Nüsse, frisches Obst und Gemüse, Blattgemüse, gefrorenes Obst und Gemüse, Eis.
- Die Zutaten vor dem Mixen im Mixbecher in ca. 2 cm große Würfel schneiden.
- Verwenden Sie die Momentschaltung, um Zutaten nur kurz oder in Intervallen zu mixen.

Gerät aufstellen

1. Das Gerät auf eine stabile, ebene, saubere und glatte Arbeitsfläche stellen.

2. Das Netzkabel auf die benötigte Länge einstellen.
 - Um die Kabellänge zu verkürzen, das Kabel in das Kabelstaufach schieben.
 - Um die Kabellänge wieder zu verlängern, das Kabel aus dem Kabelstaufach ziehen.
3. Nicht den Netzstecker einstecken.

Lebensmittel mit dem Mixbecher verarbeiten

→ Abb. **2** - **6**

Zutaten nachfüllen

→ Abb. **7** - **10**

Mixbecher leeren

→ Abb. **11** - **13**

Reinigungsübersicht

Reinigen Sie nach dem Gebrauch sofort alle Teile, damit die Rückstände nicht antrocknen.

- ▶ Keine alkohol- oder spiritushaltigen Reinigungsmittel verwenden.
- ▶ Keine scharfen, spitzen oder metallischen Gegenstände benutzen.
- ▶ Keine scheuernden Tücher oder Reinigungsmittel verwenden.

Die einzelnen Teile reinigen, wie in der Tabelle angegeben.

→ Abb. **14**

Anwendungsbeispiele

Hinweis: Bei den in der Tabelle mit ① gekennzeichneten Beispielen, das Gerät nach 3 Betriebszyklen auf Raumtemperatur abkühlen lassen!

Die Angaben und Werte in der Tabelle beachten.

→ Abb. **15**

Hinweis

Einschränkungen für die Verarbeitung im Mixbecher:

- Keine Zutaten wie Mandeln, Zwiebeln, Petersilie und Fleisch zerkleinern.

de Störungen beheben

- Das Mixen von Aufstrichen wie Erdnussbutter, Kokosnussbutter oder Nussmuss ist nur mit einem speziellen Stopfer möglich. Das original Bosch Ersatzteil kann online oder über den Kundendienst unter der Bestellnummer 12034759 gekauft werden.
- Der Mixer kann Mayonnaise nicht herstellen.
- Nie Zutaten ohne Flüssigkeit mixen.
- Feste Lebensmittel mit ausreichend Flüssigkeit mischen.
- Pulverförmige Lebensmittel vor dem Mixen mit ausreichend Flüssigkeit mischen oder vollständig in Flüssigkeit lösen. Pulverförmige Lebensmittel sind z. B. Puderzucker, Kakaopulver, geröstete Sojabohnen, Mehl, Eiweißpulver.

Beispielrezept

Sportgetränk

Zutaten:

- 250 g Honig (kalt, 7-9 °C)
- 5 g Zimt
- 200 g Milch (warm, 65 °C)

Zubereitung:

- Den Honig und den Zimt in den Mixer geben.
- Die Zutaten 5 Sekunden auf Stufe **max** mixen.
- Die Milch hinzufügen.
- Die Zutaten 5 Sekunden auf Stufe **max** mixen.

Störungen beheben

Gerät funktioniert nicht.

Netzstecker der Netzanschlussleitung ist nicht eingesteckt.

- ▶ Schließen Sie das Gerät am Stromnetz an.

Sicherung im Sicherungskasten hat ausgelöst.

- ▶ Prüfen Sie die Sicherung im Sicherungskasten.

Stromversorgung ist ausgefallen.

- ▶ Prüfen Sie, ob die Raumbelichtung oder andere Geräte im Raum funktionieren.

Mixbecher ist nicht verriegelt.

- ▶ Stellen Sie den Drehschalter auf **0**.
- ▶ Setzen Sie den Mixbecher auf das Grundgerät und drehen Sie ihn im Uhrzeigersinn, bis er einrastet.

Gerät brummt.

Messer ist blockiert oder schwergängig.

- ▶ Stellen Sie den Drehschalter auf **0**.
- ▶ Entfernen Sie die Blockade.

Gerät schaltet während der Benutzung ab.

Verarbeitungsmenge ist zu hoch oder Verarbeitungsdauer war zu lang.

- ▶ Stellen Sie den Drehschalter auf **0**.
- ▶ Reduzieren Sie die Verarbeitungsmenge.
- ▶ Lassen Sie das Gerät auf Raumtemperatur abkühlen.

Altgerät entsorgen

1. Den Netzstecker der Netzanschlussleitung ziehen.
2. Die Netzanschlussleitung durchtrennen.
3. Das Gerät umweltgerecht entsorgen.

Informationen über aktuelle Entsorgungswege erhalten Sie bei Ihrem Fachhändler sowie Ihrer Gemeinde- oder Stadtverwaltung.



Dieses Gerät ist entsprechend der europäischen Richtlinie 2012/19/EU über Elektro- und Elektronikaltgeräte (waste electrical and electronic equipment – WEEE) gekennzeichnet. Die Richtlinie gibt den Rahmen für eine EU-weit gültige Rücknahme und Verwertung der Altgeräte vor.

Kundendienst

Detaillierte Informationen über die Garantiedauer und die Garantiebedingungen in Ihrem Land erhalten Sie bei unserem Kundendienst, Ihrem Händler oder auf unserer Website.

Die Kontaktdaten des Kundendienstes finden Sie im beiliegenden Kundendienstverzeichnis oder auf unserer Website.



Safety

- Read this instruction manual carefully.
- Keep the instruction manual and the product information safe for future reference or for the next owner.
- Do not connect the appliance if it has been damaged in transit.

Only use this appliance:

- with genuine parts.
- for blending and puréeing.
- for blending fruit and vegetables to make smoothies.
- for crushing ice cubes.
- for making pancake batter and sorbets.
- under supervision.
- for normal processing quantities and for normal processing times for domestic use.
- in private households and in enclosed spaces in a domestic environment at room temperature.
- up to an altitude of max. 2000 m above sea level.

Disconnect the appliance from the power supply when:

- not using the appliance.
- the appliance is unattended.
- assembling the appliance.
- taking the appliance apart.
- cleaning the appliance.
- approaching rotating parts.
- confronted with a fault.

This appliance can be used by persons with reduced physical, sensory or mental capabilities or a lack of experience and/or knowledge if they have been given supervision or instruction concerning use of the appliance in a safe way and if they understand the hazards involved.

Do not let children play with the appliance.

Cleaning and user maintenance must not be performed by children.

The appliance must not be used by children. Keep children away from the appliance and power cable.

- ▶ Never operate a damaged appliance.

- ▶ Never operate an appliance with a cracked or fractured surface.
- ▶ Never pull on the power cord to unplug the appliance. Always unplug the appliance at the mains.
- ▶ If the appliance or the power cord is damaged, immediately unplug the power cord or switch off the fuse in the fuse box.
- ▶ Call customer services. → *Page 16*
- ▶ Connect and operate the appliance only in accordance with the specifications on the rating plate.
- ▶ Repairs to the appliance should only be carried out by trained specialist staff.
- ▶ Only use genuine spare parts when repairing the appliance.
- ▶ If the power cord of this appliance is damaged, it must be replaced by the manufacturer, the manufacturer's Customer Service or a similarly qualified person in order to prevent any risk.
- ▶ Never immerse the appliance or the power cord in water or clean in the dishwasher.
- ▶ Only use the appliance in enclosed spaces.
- ▶ Never expose the appliance to intense heat or humidity.
- ▶ Do not use steam- or high-pressure cleaners to clean the appliance.
- ▶ Never let the power cord come into contact with hot appliance parts or heat sources.
- ▶ Never let the power cord come into contact with sharp points or edges.
- ▶ Never kink, crush or modify the power cord.
- ▶ Never place the appliance on or near hot surfaces.
- ▶ Add a maximum of 1000 ml of hot or frothing food.
- ▶ Be careful when processing hot food.
- ▶ Do not lean over the appliance.
- ▶ Be careful if hot liquid is poured into the blender as it can be ejected out of the appliance due to a sudden steaming.
- ▶ Do not process food that is hotter than 70 °C in the blender jug.
- ▶ Parts which show cracks or other damage or do not fit correctly must be replaced with genuine spare parts.
- ▶ Only use the appliance once it is fully assembled.
- ▶ Never operate the appliance without fitting the lid.
- ▶ Never place fingers in the attached blender jug.

en Avoiding material damage

- ▶ When cleaning and emptying the blender jug, watch out for the sharp blades.
- ▶ Never touch the edges of the blades with bare hands.
- ▶ Keep packaging material away from children.
- ▶ Do not let children play with packaging material.
- ▶ Keep small parts away from children.
- ▶ Do not let children play with small parts.
- ▶ Follow the cleaning instructions.
- ▶ Clean surfaces which come in contact with food before each use.

Avoiding material damage

- ▶ Do not operate the appliance at no-load.
- ▶ Do not exceed maximum processing quantities.
- ▶ Never use the blender jug in the microwave or oven.
- ▶ Before use, check the blender jug for foreign objects and remove.
- ▶ Never expose the blender jug to temperatures above 80 °C.

Familiarising yourself with your appliance

Overview

After unpacking all parts, check for any damage in transit and completeness of the delivery.


→ Fig. 1

A	Main unit
B	Blender jug
1	Rotary switch
2	Cord storage
3	Scale
4	Lid with filling opening
5	Measuring beaker

Symbols

You can find an overview of the symbols used on your appliance here.

Symbol	Explanation
--------	-------------

Symbol	Explanation
max 80°C 	Never expose the blender jug to temperatures above 80 °C.

Rotary switch

The rotary switch is used to start and stop processing and select the speed.

Symbol	Description
0	Switch off the appliance.
min	Lowest speed: Blending food that should not be cut up too small.
max	Highest speed: Blending, puréeing, emulsifying, frothing and cutting up food.
pulse	Instantaneous switching (pulse function): Highest speed as long as the rotary switch is held in this position.

Safety systems

Start lock-out

Start lock-out prevents your appliance from being switched on accidentally.

You can switch on and operate the appliance once the blender jug has been correctly positioned.

Overload protection

The overload protection system prevents the motor and other components from being damaged through being overloaded.

Operation

General information

Please bear this information in mind so that you can get the best out of your appliance.

- Observe the recommended quantities, settings, processing times and other information.
→ "Application examples", Page 15
- Fill the blender jug in the following order: liquids, seeds and nuts, fresh fruit and vegetables, leaf vegetables, frozen fruit and vegetables, ice.
- Before blending in the blender jug, cut the ingredients into cubes approx. 2 cm in size.
- Use instantaneous switching to blend ingredients only briefly or in intervals.

Setting up the appliance

1. Place the appliance on a stable, level, clean and flat work surface.
2. Adjust the power cable to the required length.
 - To shorten the cord, push it into the cord storage compartment.
 - To lengthen the cord again, pull it out of the cord storage compartment.
3. Do not insert the mains plug.

Processing food using the blender jug

→ Fig. 2 - 6

Adding more ingredients

→ Fig. 7 - 10

Emptying the blender jug

→ Fig. 11 - 13

Overview of cleaning

Clean all parts immediately after use so that residues do not dry on.

- ▶ Do not use cleaning agents containing alcohol or spirits.
- ▶ Do not use sharp, pointed or metal objects.
- ▶ Do not use abrasive cloths or cleaning agents.

Clean the individual parts as indicated in the table.

→ Fig. 14

Application examples

Note: With the examples marked with Ⓢ in the table, leave the appliance to cool down to room temperature after 3 operating cycles.

Observe the information and values in the table.

→ Fig. 15

Note

Restrictions on processing in the blender jug:

- Do not use it to chop ingredients like almonds, onions, parsley and meat.
- It is only possible to blend spreads such as peanut butter, coconut butter or nut butter with a special pusher. The original Bosch spare part can be purchased online or via Customer Service under the order number 12034759.
- The blender cannot be used to make mayonnaise.
- Never mix ingredients without any liquid.
- Use enough liquid when mixing solid food.
- Mix powdered food with sufficient liquid before blending, or dissolve it entirely in liquid. Examples of powdered food include icing sugar, cocoa powder, roasted soybeans, flour, protein powder.

Sample recipe

Sports drink

Ingredients:

- 250 g honey (cold, 7-9 °C)
- 5 g cinnamon
- 200 g milk (warm, 65 °C)

Preparation:

- Add the honey and cinnamon to the blender.
- Blend the ingredients for 5 seconds at level **max**.
- Add the milk.
- Blend the ingredients for 5 seconds at level **max**.

Troubleshooting

The appliance is not working.

The mains plug of the power cord is not plugged in.

- ▶ Connect the appliance to the power supply.

The circuit breaker in the fuse box has tripped.

- ▶ Check the circuit breaker in the fuse box.

There has been a power cut.

- ▶ Check whether the lighting in your room or other appliances are working.

Blender jug is not locked.

- ▶ Set the rotary switch to **0**.
- ▶ Place the blender jug on the main unit and turn clockwise until it engages.

Appliance has a humming sound.

The blade is blocked or stiff.

- ▶ Set the rotary switch to **0**.
- ▶ Remove the blockage.

Appliance switches off during use.

Processing quantity is too big or processing time was too long.

- ▶ Set the rotary switch to **0**.
- ▶ Reduce the processing quantity.
- ▶ Allow the appliance to cool down to room temperature.

Disposing of old appliance

1. Unplug the appliance from the mains.
2. Cut through the power cord.
3. Dispose of the appliance in an environmentally friendly manner.

Information about current disposal methods are available from your specialist dealer or local authority.



This appliance is labelled in accordance with European Directive 2012/19/EU concerning used electrical and electronic appliances (waste electrical and electronic equipment - WEEE). The guideline determines the framework for the return and recycling of used appliances as applicable throughout the EU.

Customer Service

Detailed information on the warranty period and terms of warranty in your country is available from our after-sales service, your retailer or on our website.

The contact details for Customer Service can be found in the enclosed Customer Service directory or on our website.

Sécurité

- Lisez attentivement cette notice.
- Conservez la notice ainsi que les informations produit en vue d'une réutilisation ultérieure ou pour un futur nouveau propriétaire.
- Ne branchez pas l'appareil si ce dernier a été endommagé durant le transport.

Utilisez l'appareil uniquement :

- avec des pièces d'origine,
- pour mixer et réduire en purée.
- pour mixer les fruits et légumes et préparer des smoothies.
- pour broyer des glaçons.
- pour préparer de la pâte à crêpes et des sorbets.
- sous surveillance.
- pour les quantités de préparation et durées de traitement habituelles pour un ménage.
- pour un usage domestique privé et dans les pièces fermées d'un domicile, à la température ambiante.
- jusqu'à une altitude maximale de 2000 m au-dessus du niveau de la mer.

Débranchez l'appareil du secteur lorsque :

- vous n'utilisez pas l'appareil.
- vous ne surveillez pas l'appareil.
- vous assemblez l'appareil.
- vous démontez l'appareil.
- vous nettoyez l'appareil.
- vous vous approchez des pièces en rotation.
- vous détectez un défaut.

Cet appareil peut être utilisé par des personnes aux capacités physiques, sensorielles ou mentales réduites ou des personnes inexpérimentées, à condition qu'elles soient surveillées ou qu'elles aient été informées de l'utilisation de l'appareil et qu'elles comprennent les risques inhérents à son usage.

Les enfants ne sont pas autorisés à jouer avec l'appareil.

Le nettoyage et l'entretien de l'appareil ne doivent pas être effectués par des enfants.

L'appareil ne doit pas être utilisé par des enfants. Les enfants doivent être tenus à distance de l'appareil et du cordon d'alimentation secteur.

- ▶ N'utilisez jamais un appareil endommagé.
- ▶ Ne jamais faire fonctionner l'appareil avec une surface fissurée ou cassée.
- ▶ Ne tirez jamais sur le cordon d'alimentation secteur pour débrancher l'appareil du secteur. Débranchez toujours la fiche du cordon d'alimentation secteur.
- ▶ Si l'appareil ou le cordon d'alimentation secteur est endommagé, débranchez immédiatement le cordon d'alimentation secteur ou coupez le fusible dans le boîtier à fusibles.
- ▶ Appelez le service après-vente. → *Page 22*
- ▶ Pour le raccordement et l'utilisation de l'appareil, respectez impérativement les indications figurant sur la plaque signalétique.
- ▶ Seul un personnel dûment qualifié peut entreprendre des réparations sur l'appareil.
- ▶ Seules des pièces de rechange d'origine peuvent être utilisées pour réparer l'appareil.
- ▶ Afin d'écartier tout danger quand le cordon d'alimentation secteur de cet appareil est endommagé, seul le fabricant ou son service après-vente ou toute autre personne de qualification équivalente est habilité à le remplacer.
- ▶ Ne jamais plonger l'appareil ou le cordon d'alimentation secteur dans l'eau et ne pas les mettre au lave-vaisselle.
- ▶ Utiliser l'appareil uniquement dans des pièces fermées.
- ▶ Ne jamais exposer l'appareil à une forte chaleur ou humidité.
- ▶ Ne pas utiliser de nettoyeur vapeur ou haute pression pour nettoyer l'appareil.
- ▶ Ne mettez jamais en contact le cordon d'alimentation avec des sources de chaleur et des pièces chaudes de l'appareil.
- ▶ Ne mettez jamais en contact le cordon d'alimentation avec des pointes acérées ou arêtes tranchantes.
- ▶ Ne pliez, n'écrasez ou ne modifiez jamais le cordon d'alimentation.
- ▶ Ne jamais poser l'appareil sur des surfaces chaudes ou à proximité de celles-ci.

- ▶ Verser au maximum 1000 ml de liquide très chaud ou moussant.
- ▶ Faire preuve de prudence lors de la transformation d'aliments chauds.
- ▶ Ne pas se pencher au-dessus de l'appareil.
- ▶ Prudence au moment de verser des liquides très chauds dans le blender car de la vapeur brûlante peut s'en échapper.
- ▶ Ne pas traiter d'aliments chauds à plus de 70 °C dans le bol blender.
- ▶ Les pièces présentant des fissures ou autres défauts évidents ou qui sont mal positionnées doivent être remplacées par des pièces de rechange d'origine.
- ▶ Toujours assembler complètement l'appareil avant de l'utiliser.
- ▶ Ne jamais utiliser l'appareil sans que le couvercle soit mis en place.
- ▶ Ne jamais introduire les doigts dans le bol blender mis en place.
- ▶ Lors du nettoyage et de la vidange du bol du mélangeur, faire attention aux lames aiguisées.
- ▶ Ne jamais toucher les tranchants de la lame à mains nues.
- ▶ Conserver les matériaux d'emballage hors de portée des enfants.
- ▶ Ne jamais laisser les enfants jouer avec les emballages.
- ▶ Conserver les petites pièces hors de portée des enfants.
- ▶ Ne pas laisser les enfants jouer avec les petites pièces.
- ▶ Respecter les consignes de nettoyage.
- ▶ Nettoyer les surfaces qui entrent en contact avec les denrées alimentaires avant chaque utilisation.

Prévenir les dégâts matériels

- ▶ Ne jamais faire tourner l'appareil à vide.
- ▶ Ne pas dépasser les quantités maximales indiquées.
- ▶ Ne jamais utiliser le bol mixeur dans un four micro-ondes ou traditionnel.
- ▶ Avant d'utiliser le bol mixeur, vérifier qu'il ne contient aucun corps étranger, et les retirer le cas échéant.
- ▶ Ne jamais exposer le bol mixeur à une température supérieure à 80 °C.

Élimination de l'emballage

Les emballages sont écologiques et recyclables.

- ▶ Veuillez éliminer les pièces détachées après les avoir triées par matière.



Éliminez l'emballage en respectant l'environnement.

Description de l'appareil

Aperçu

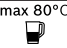
Après avoir déballé le produit, inspectez toutes les pièces pour détecter d'éventuels dégâts dus au transport et pour vous assurer de l'intégralité de la livraison.

→ Fig. 1

A	Appareil de base
B	Bol mixeur
1	Interrupteur rotatif
2	Rangement du cordon
3	Échelle
4	Couvercle avec ouverture de remplissage
5	Gobelet doseur

Symboles

Vous trouverez ici une vue d'ensemble des symboles sur votre appareil.

Symbole	Explication
 max 80°C	Ne jamais exposer le bol mixeur à une température supérieure à 80 °C.

Interrupteur rotatif

L'interrupteur rotatif permet de démarrer et d'arrêter le traitement et de sélectionner la vitesse.

Symbole	Description
0	Mettre l'appareil hors tension.
min	Vitesse faible : pour mixer les aliments qui ne doivent pas être entièrement broyés.
max	Vitesse élevée : pour mixer, réduire en purée, émulsionner, faire mousser et hacher les aliments.
pulse	Fonctionnement momentané : vitesse maximale tant que l'interrupteur rotatif est dans cette position.

Systèmes de sécurité

Sécurité anti-enclenchement

La sécurité anti-enclenchement empêche que votre appareil se mette en marche de façon intempestive.

L'appareil peut être mis en marche et utilisé si le bol blender est placé correctement.

Sécurité anti-surcharge

La sécurité anti-surcharge empêche que le moteur et d'autres composants ne soient endommagés suite à une charge trop élevée.

Utilisation

Indications générales

Respectez les indications pour utiliser votre appareil de manière optimale.

- Respectez les quantités recommandées, les réglages, les temps de traitement et les autres indications.
→ "Exemples d'utilisations", Page 21
- Remplissez le bol mixeur dans l'ordre suivant : liquides, graines et noix, fruits et légumes frais, légumes-feuilles, fruits et légumes congelés, glace.
- Avant de les mixer dans le bol mixeur, couper les ingrédients en cubes d'env. 2 cm.
- Utilisez le fonctionnement momentané pour mixer des ingrédients brièvement ou par intermittence seulement.

Installer l'appareil

- Placer l'appareil sur un plan de travail stable, plan, propre et lisse.
- Dérouler le cordon d'alimentation à la longueur nécessaire.
 - Pour réduire la longueur du cordon, repousser le cordon dans le compartiment range cordon.
 - Pour réduire la longueur du cordon, le repousser dans le compartiment de rangement du cordon.
- Ne pas brancher la fiche dans la prise de courant.

Transformer les aliments avec le bol mixeur

→ Fig. **2** - **6**

Rajouter des ingrédients

→ Fig. **7** - **10**

Vider le bol mixeur

→ Fig. **11** - **13**

Guide de nettoyage

Après utilisation, nettoyer immédiatement toutes les pièces afin d'éviter que les résidus ne sèchent.

- ▶ Ne pas utiliser de produit nettoyant contenant de l'alcool ou de l'alcool à brûler.
- ▶ Ne pas utiliser d'objets acérés, pointus ou métalliques.
- ▶ Ne pas utiliser de chiffons abrasifs ou de produits nettoyants.

Nettoyer les différents composants comme indiqué dans le tableau.

→ Fig. **14**

Exemples d'utilisations

Remarque : Pour les exemples marqués d'un ① dans le tableau, laisser refroidir l'appareil à température ambiante après 3 cycles de fonctionnement !

Respecter les indications et valeurs figurant dans le tableau.

→ Fig. **15**

Remarque

Conditions d'utilisation du bol mixeur :

- Ne pas broyer d'ingrédients tels que amandes, oignons, persil et viande.
- Le mixage de pâtes à tartiner comme le beurre de cacahuète, de noix de coco ou de noix est uniquement possible avec le pilon poussoir spécial. La pièce de rechange d'origine Bosch peut être achetée en ligne ou auprès du service clientèle sous le numéro de commande 12034759.
- Le mixeur ne peut pas préparer de mayonnaise.

- Ne jamais mixer d'ingrédients sans liquide.
- Mélanger les aliments durs avec suffisamment de liquide.
- Avant de les mixer, mélanger les aliments en poudre avec suffisamment de liquide ou les dissoudre complètement dans du liquide. Des aliments en poudre sont p. ex. du sucre glace, du cacao en poudre, de la farine, de la poudre de protéine.

Exemple de recette

Boisson sportive

Ingrédients :

- 250 g Miel (froid, 7-9 °C)
- 5 g Cannelle
- 200 g Lait (chaud, 65 °C)

Préparation :

- Verser le miel et la cannelle dans le blender.
- Mixer les ingrédients pendant 5 secondes à la vitesse **max**.
- Ajouter le lait.
- Mixer les ingrédients pendant 5 secondes à la vitesse **max**.

Dépannage

L'appareil ne fonctionne pas.

La fiche secteur du cordon d'alimentation secteur n'est pas branchée.

- ▶ Branchez l'appareil au réseau électrique.

Le fusible dans le coffret à fusibles s'est déclenché.

- ▶ Vérifiez le fusible dans le boîtier à fusibles.

L'alimentation électrique est tombée en panne.

- ▶ Vérifiez si l'éclairage du compartiment ou d'autres appareils dans la pièce.

Le bol blender n'est pas verrouillé.

- ▶ Amenez l'interrupteur rotatif sur **0**.

fr Mettre au rebut un appareil usagé

- ▶ Placez le bol mixeur sur l'appareil de base et tournez-le dans le sens des aiguilles d'une montre jusqu'à ce qu'il s'enclenche.

L'appareil bourdonne.

La lame est bloquée ou grippée.

- ▶ Amenez l'interrupteur rotatif sur **0**.
- ▶ Supprimez le blocage.

L'appareil s'éteint pendant son utilisation.

La quantité à traiter est trop importante ou la durée de traitement est trop longue.

- ▶ Amenez l'interrupteur rotatif sur **0**.
- ▶ Réduisez la quantité d'ingrédients à préparer.
- ▶ Laisser refroidir l'appareil à température ambiante.

Mettre au rebut un appareil usagé

1. Débrancher la fiche du cordon d'alimentation secteur.
2. Couper le cordon d'alimentation secteur.
3. Éliminez l'appareil dans le respect de l'environnement.

Vous trouverez des informations sur les circuits actuels d'élimination auprès de votre revendeur spécialisé ou de l'administration de votre commune/ville.



Cet appareil est marqué selon la directive européenne 2012/19/UE relative aux appareils électriques et électroniques usagés (waste electrical and electronic equipment - WEEE).

La directive définit le cadre pour une reprise et une récupération des appareils usagés applicables dans les pays de la CE.

Service après-vente

Pour plus d'informations sur la durée et les conditions de la garantie dans votre pays, adressez-vous à notre service après-vente, à votre revendeur ou consultez notre site Web.

Vous trouverez les données de contact du service après-vente dans la liste ci-jointe ou sur notre site Web.



Sicurezza

- Leggere attentamente le presenti istruzioni.
- Conservare le istruzioni e le informazioni sul prodotto per il successivo utilizzo o per il futuro proprietario.
- Non collegare l'apparecchio se ha subito danni durante il trasporto.

Utilizzare l'apparecchio soltanto:

- con le parti originali;
- per mescolare e passare alimenti.
- per frullare frutta e verdura per preparare smoothie.
- Per frantumare cubetti di ghiaccio.
- per preparare impasti per crespelle e sorbetti.
- sotto sorveglianza;
- per quantità e tempi di lavoro usuali nell'attività domestica.
- in case private e in locali chiusi in ambito domestico a temperatura ambiente;
- fino a un'altitudine di massimo 2000 m sul livello del mare.

Scollegare l'apparecchio dall'alimentazione elettrica se:

- Non usare l'apparecchio.
- l'apparecchio non viene sorvegliato.
- l'apparecchio viene rimontato.
- l'apparecchio viene smontato.
- l'apparecchio viene pulito.
- parti rotanti sono vicine.
- si verifica un errore.

Questo apparecchio può essere usato da persone con ridotte facoltà psichiche, sensoriali o mentali o con conoscenze e/o esperienza insufficienti, purché siano sotto il controllo di persone adulte o siano stati istruiti sull'uso sicuro dell'apparecchio e abbiano compreso i pericoli connessi all'uso dello stesso.

I bambini non devono giocare con l'apparecchio.

Ai bambini è vietato eseguire la pulizia e manutenzione di competenza dell'utente.

L'uso di questo apparecchio è vietato ai bambini. Tenere i bambini lontani dall'apparecchio e dal cavo di alimentazione.

- ▶ Non mettere mai in funzione un apparecchio danneggiato.

- ▶ Non utilizzare mai un apparecchio con la superficie danneggiata.
- ▶ Non tirare mai il cavo di collegamento alla rete elettrica per staccare l'apparecchio dalla rete elettrica. Staccare sempre la spina del cavo di alimentazione.
- ▶ Se l'apparecchio o il cavo di alimentazione è danneggiato, staccare subito la spina di alimentazione del cavo di alimentazione e spegnere il fusibile nella scatola dei fusibili.
- ▶ Rivolgersi al servizio di assistenza clienti. → *Pagina 28*
- ▶ Collegare e utilizzare l'apparecchio solo in conformità con i dati indicati sulla targhetta identificativa.
- ▶ Solo il personale adeguatamente specializzato e formato può eseguire riparazioni sull'apparecchio.
- ▶ Per la riparazione dell'apparecchio possono essere impiegati soltanto pezzi di ricambio originali.
- ▶ Al fine di evitare pericoli, se il cavo di alimentazione di questo apparecchio subisce danni deve essere sostituito dal produttore, dal suo servizio di assistenza clienti o da persona in possesso di simile qualifica.
- ▶ Non immergere mai l'apparecchio o il cavo di alimentazione nell'acqua e non metterli in lavastoviglie.
- ▶ Utilizzare l'apparecchio esclusivamente in luoghi chiusi.
- ▶ Non esporre mai l'apparecchio a calore e umidità eccessivi.
- ▶ Non lavare l'apparecchio con pulitori a vapore o idropulitrici.
- ▶ Non mettere mai il cavo di allacciamento alla rete a contatto con fonti di calore o parti dell'apparecchio calde.
- ▶ Non mettere mai il cavo di allacciamento alla rete a contatto con spigoli vivi.
- ▶ Non piegare, schiacciare o modificare mai il cavo di allacciamento alla rete.
- ▶ Non disporre mai l'apparecchio sopra oppure in prossimità di superfici calde.
- ▶ Versare max 1000 ml di alimenti bollenti o che formano schiuma.
- ▶ Prestare attenzione durante la lavorazione di alimenti caldi.
- ▶ Non chinarsi sull'apparecchio.
- ▶ Prestare attenzione nel versare liquidi molto caldi nel frullatore, in quanto può fuoriuscire vapore bollente.

- ▶ Non lavorare alimenti caldi con una temperatura superiore a 70 °C nel bicchiere frullatore.
- ▶ Sostituire i componenti che presentano incrinature o altri danni o che non possono essere alloggiati correttamente nella propria sede con ricambi originali.
- ▶ Utilizzare l'apparecchio soltanto in stato di completo assemblaggio.
- ▶ Non azionare mai l'apparecchio senza il coperchio inserito.
- ▶ Non introdurre mai le mani nel bicchiere frullatore applicato!
- ▶ Prestare attenzione alle lame taglienti durante la pulizia e lo svuotamento del bicchiere frullatore.
- ▶ Non toccare mai le lame a mani nude.
- ▶ Tenere lontano il materiale di imballaggio dai bambini.
- ▶ Vietare ai bambini di giocare con materiali d'imballaggio.
- ▶ Tenere i bambini lontano dalle parti piccole.
- ▶ Non lasciare che i bambini giochino con le parti piccole.
- ▶ Attenersi alle istruzioni per la pulizia.
- ▶ Pulire le superfici che vengono a contatto con gli alimenti prima di ogni utilizzo.

Prevenzione di danni materiali

- ▶ Non mettere mai l'apparecchio in funzione a vuoto.
- ▶ Non superare le quantità massime di lavorazione.
- ▶ Non utilizzare mai il bicchiere frullatore nel forno a microonde o nel forno.
- ▶ Prima di utilizzare il bicchiere frullatore, individuare e rimuovere eventuali corpi estranei.
- ▶ Non esporre mai il bicchiere frullatore a temperature superiori a 80 °C.

Conoscere l'apparecchio

Panoramica

Dopo il disimballaggio controllare che tutti i componenti siano presenti e che non presentino danni dovuti al trasporto.


→ Fig. **1**

A	Apparecchio base
B	Bicchiere frullatore

1	Manopola
2	Portacavo
3	Scala graduata
4	Coperchio con apertura di riempimento
5	Misurino

Simboli

Di seguito è riportata una panoramica dei simboli sull'apparecchio.

Simbolo	Spiegazione
max 80°C 	Non esporre mai il bicchiere frullatore a temperature superiori a 80 °C.

Manopola

Utilizzare la manopola per avviare ed arrestare la lavorazione e selezionare la velocità.

Simbolo	Descrizione
---------	-------------

Simbolo	Descrizione
0	Spegnere l'apparecchio.
min	Velocità più bassa: frullare gli ingredienti che non devono essere eccessivamente sminuzzati.
max	Velocità più alta: frullare, passare, emulsionare, montare e sminuzzare gli alimenti.
pulse	Funzionamento "pulse": massima velocità finché la manopola è tenuta in questa posizione.

Sistemi di sicurezza

Sicurezza d'accensione

Il blocco di accensione previene che l'apparecchio venga acceso inavvertitamente. Se il frullatore è stato applicato correttamente, si può accendere e utilizzare l'apparecchio.

Sicurezza di sovraccarico

La sicurezza di sovraccarico previene che il motore ed altri componenti vengano danneggiati da un sovraccarico eccessivo.

Funzionamento

Avvertenze generali

Seguire le istruzioni per utilizzare l'apparecchio in modo ottimale.

- Rispettare le quantità, le impostazioni e i tempi di lavorazione consigliati e le altre indicazioni.
→ *"Esempi d'impiego", Pagina 26*
- Riempire il bicchiere frullatore nella sequenza seguente: liquidi, semi e noci, frutta e verdura fresca, verdura a foglia, frutta e verdura surgelata, ghiaccio.
- Prima di frullare gli ingredienti nel bicchiere frullatore tagliarli a cubetti di ca. 2 cm.
- Utilizzare il funzionamento "pulse" per frullare gli ingredienti solo brevemente o a intervalli.

Installazione dell'apparecchio

1. Collocare l'apparecchio su un piano di lavoro stabile, piano, pulito e liscio.
2. Regolare il cavo di alimentazione alla lunghezza necessaria.
 - Per accorciare la lunghezza del cavo, inserirlo nell'apposito vano.
 - Per aumentare nuovamente la lunghezza del cavo, estrarre il cavo dal vano portacavo.
3. Non inserire la spina di alimentazione.

Lavorazione degli alimenti con il bicchiere frullatore

→ Fig. **2** - **6**

Aggiunta di ingredienti

→ Fig. **7** - **10**

Come svuotare il bicchiere frullatore

→ Fig. **11** - **13**


Panoramica per la pulizia

Pulire tutti i componenti subito dopo l'uso per prevenire l'essiccamento dei residui.

- ▶ Non impiegare detergenti a base di alcol.
 - ▶ Non utilizzare oggetti taglienti, appuntiti o metallici.
 - ▶ Non usare panni o detergenti abrasivi.
- Pulire i singoli componenti come indicato nella tabella.

→ Fig. **14**

Esempi d'impiego

Nota: Per le ricette contrassegnate con  nella tabella, dopo 3 cicli di funzionamento lasciar raffreddare l'apparecchio a temperatura ambiente!

Rispettare le indicazioni e i dati nella tabella.

→ Fig. **15**

Nota

Limitazioni per la lavorazione nel bicchiere frullatore:

- non sminuzzare alimenti quali mandorle, cipolle, prezzemolo e carne.

- La preparazione di creme spalmabili quali burro di arachidi, burro di cocco o crema spalmabile alle noci è possibile solo con un pestello speciale. Il ricambio originale Bosch può essere acquistato online o presso il servizio di assistenza clienti con il numero d'ordine 12034759.
- Il frullatore non può fare la maionese.
- Non frullare mai ingredienti senza liquido.
- Mescolare gli alimenti solidi utilizzando una quantità sufficiente di liquido.
- Prima di frullare, mescolare i cibi in polvere con una quantità di liquido sufficiente oppure farli sciogliere completamente. I cibi in polvere sono ad es. lo zucchero a velo, il cacao in polvere, germogli di soia saltati, farina, integratori proteici.

Esempio di ricetta

Bevanda sportiva

Ingredienti:

- 250 g miele (freddo, 7-9 °C)
- 5 g cannella
- 200 g latte (caldo, 65 °C)

Preparazione:

- Aggiungere il miele e la cannella nel frullatore.
- Frullare gli ingredienti 5 secondi al livello **max**.
- Aggiungere il latte.
- Frullare gli ingredienti 5 secondi al livello **max**.

Sistemazione guasti

L'apparecchio non funziona.

La spina non è inserita nella rete elettrica.

- ▶ Collegare l'apparecchio alla rete elettrica.

Il fusibile nel contatore elettrico si è attivato.

- ▶ Controllare il fusibile nella scatola corrispondente.

Alimentazione di corrente guasta.

- ▶ Verificare che l'illuminazione interna o altri apparecchi nel locale funzionino correttamente.

Il bicchiere frullatore non è bloccato.

- ▶ Portare la manopola su **0**.
- ▶ Disporre il bicchiere frullatore sull'apparecchio di base e ruotarlo in senso orario finché non si innesta in posizione.

L'apparecchio emette un ronzio.

La lama è bloccata o fa fatica a funzionare.

- ▶ Portare la manopola su **0**.
- ▶ Rimuovere il blocco.

L'apparecchio si spegne durante l'uso.

Quantità di lavorazione eccessiva o durata di lavorazione eccessiva.

- ▶ Portare la manopola su **0**.
- ▶ Ridurre la quantità di lavorazione.
- ▶ Lasciare raffreddare l'apparecchio a temperatura ambiente.

Rottamazione di un apparecchio dismesso

1. Staccare la spina del cavo di alimentazione.
2. Tagliare il cavo di alimentazione.
3. Smaltire l'apparecchio nel rispetto dell'ambiente.

Per informazioni sulle attuali procedure di smaltimento rivolgersi al rivenditore specializzato o al comune di competenza.



Questo apparecchio dispone di contrassegno ai sensi della direttiva europea 2012/19/UE in materia di apparecchi elettrici ed elettronici (waste electrical and electronic equipment - WEEE).

Questa direttiva definisce le norme per la raccolta e il riciclaggio degli apparecchi dismessi valide su tutto il territorio dell'Unione Europea.

Servizio di assistenza clienti

Informazioni dettagliate sulla durata della garanzia e sulle condizioni di garanzia in ciascun Paese sono reperibili presso il nostro servizio di assistenza clienti, presso il proprio rivenditore o sul nostro sito Internet. I dati di contatto del servizio di assistenza clienti sono disponibili nell'elenco dei centri di assistenza allegato o sul nostro sito Internet.



Veiligheid

- Lees deze gebruiksaanwijzing zorgvuldig door.
- Bewaar de gebruiksaanwijzing en de productinformatie voor later gebruik of voor volgende eigenaren.
- Sluit het apparaat in geval van transportschade niet aan.

Gebruik het apparaat uitsluitend:

- met originele onderdelen.
- voor mixen en pureren.
- voor het mixen van fruit en groente om smoothies te bereiden.
- voor het fijnmaken van ijsblokjes.
- voor het bereiden van pannenkoekendeeg en sorbets.
- onder toezicht.
- voor verwerkingshoeveelheden en -tijden die gebruikelijk zijn in het huishouden.
- voor huishoudelijk gebruik en in gesloten ruimtes binnen de huiselijke omgeving bij kamertemperatuur.
- tot een hoogte van 2000 m boven zeeniveau.

Koppel het apparaat van de stroomvoorziening los als u:

- het apparaat niet gebruiken.
- geen toezicht op het apparaat houdt.
- het apparaat in elkaar zet.
- het apparaat uit elkaar neemt.
- het apparaat reinigt.
- draaiende onderdelen nadert.
- met een storing wordt geconfronteerd.

Dit apparaat mag door personen met verminderde lichamelijke, zintuiglijke of geestelijke vermogens of gebrek aan ervaring en/of kennis worden gebruikt indien dit onder toezicht gebeurt of indien zij over het veilige gebruik van het apparaat zijn geïnstrueerd en de hieruit voortvloeiende gevaren hebben begrepen.

Kinderen mogen niet met het apparaat spelen.

Reiniging en onderhoud door de gebruiker mogen niet worden uitgevoerd door kinderen.

Het apparaat mag niet door kinderen worden gebruikt. Kinderen uit de buurt van het apparaat en het aansluitsnoer houden.

- ▶ Nooit een beschadigd apparaat gebruiken.

nl Veiligheid

- ▶ Nooit een apparaat met gescheurd of gebroken oppervlak gebruiken.
- ▶ Nooit aan het netsnoer trekken, om het apparaat van het elektriciteitsnet te scheiden. Altijd aan de stekker van het netsnoer trekken.
- ▶ Wanneer het apparaat of het netsnoer is beschadigd, dan direct de stekker van het netsnoer uit het stopcontact halen of de zekering in de meterkast uitschakelen.
- ▶ Contact opnemen met de servicedienst. → *Pagina 34*
- ▶ Het apparaat uitsluitend aansluiten en gebruiken volgens de gegevens op het typeplaatje.
- ▶ Alleen daarvoor geschoold vakpersoneel mag reparaties aan het apparaat uitvoeren.
- ▶ Er mogen uitsluitend originele reserveonderdelen worden gebruikt voor reparatie van het apparaat.
- ▶ Als het netsnoer van dit apparaat beschadigd raakt, moet het ter vermindering van risico's worden vervangen door de fabrikant, de servicedienst of een andere gekwalificeerde persoon.
- ▶ Nooit het apparaat of het netsnoer in water dompelen of in de vaatwasser plaatsen.
- ▶ Gebruik het apparaat alleen in gesloten ruimtes.
- ▶ Stel het apparaat nooit bloot aan grote hitte en vochtigheid.
- ▶ Geen stoomreiniger of hogedrukreiniger gebruiken om het apparaat te reinigen.
- ▶ Nooit het aansluitsnoer met hete apparaatonderdelen of warmtebronnen in contact brengen.
- ▶ Nooit het aansluitsnoer met scherpe punten of randen in contact brengen.
- ▶ Het aansluitsnoer nooit knikken, knellen of veranderen.
- ▶ Het apparaat nooit neerzetten op of in de buurt van hete oppervlakken.
- ▶ Maximaal 1000 ml hete of schuimende levensmiddelen erin doen.
- ▶ Wees voorzichtig bij het verwerken van hete levensmiddelen.
- ▶ Niet over het apparaat heen buigen.
- ▶ Wees voorzichtig als u hete vloeistoffen in de mixer giet, omdat er hete stoom uit kan komen.

- ▶ Geen hete levensmiddelen heter dan 70 °C in de mengbeker verwerken.
- ▶ Onderdelen die herkenbare barsten of andere beschadigingen vertonen of niet goed zitten, door originele reserveonderdelen vervangen.
- ▶ Het apparaat alleen in compleet gemonteerde toestand gebruiken.
- ▶ Nooit het apparaat zonder deksel erop gebruiken.
- ▶ Nooit in de aangebrachte mengbeker grijpen.
- ▶ Let bij het reinigen en leegmaken van de mixkom op de scherpe lemmeten.
- ▶ Nooit de lemmeten met blote handen aanraken.
- ▶ Verpakkingsmateriaal uit de buurt van kinderen houden.
- ▶ Laat kinderen niet met verpakkingsmateriaal spelen.
- ▶ Kleine onderdelen uit de buurt van kinderen houden.
- ▶ Kinderen niet met kleine onderdelen laten spelen.
- ▶ De reinigingsinstructies in acht nemen.
- ▶ Oppervlakken die met voedingsmiddelen in contact komen, voor elk gebruik reinigen.

Materiële schade voorkomen

- ▶ Het apparaat nooit onbelast laten draaien.
- ▶ Overschrijd de maximale verwerkingshoeveelheden niet.
- ▶ De mixkom nooit in de magnetron of bakoven gebruiken.
- ▶ Controleer de mixkom voorafgaand aan het gebruik op vreemde voorwerpen en verwijder eventuele vreemde voorwerpen.
- ▶ De mixkom nooit blootstellen aan temperaturen van meer dan 80 °C.

Uw apparaat leren kennen

Overzicht

Controleer na het uitpakken alle onderdelen op transportschade en de volledigheid van de levering.

→ Fig. **1**

A	Basisapparaat
----------	---------------

B	Mixkom
1	Draaischakelaar
2	Kabelvak
3	Schaalverdeling
4	Deksel met vulopening
5	Maatbeker

Symbolen

Hier vindt u een overzicht van de symbolen op uw apparaat.

Symbool	Toelichting
max 80°C 	De mixkom nooit blootstellen aan temperaturen van meer dan 80 °C.

Draaischakelaar

Met de draaischakelaar start en stopt u de verwerking en kiest u de snelheid.

Symbool	Beschrijving
---------	--------------

Symbol	Beschrijving
0	Apparaat uitschakelen.
min	Laagste snelheid: levensmiddelen mixen die niet al te fijn-gemaakt mogen worden.
max	Hoogste snelheid: levensmiddelen mixen, pureren, emulgeren, opschuimen en fijnmaken.
pulse	Momentschakeling: hoogste snelheid, zolang de draaischakelaar in deze positie wordt gehouden.

Veiligheidssystemen

Inschakelbeveiliging

De inschakelbeveiliging voorkomt dat uw apparaat ongewild wordt ingeschakeld. Wanneer de mengbeker correct is geplaatst, kan het apparaat worden ingeschakeld en bediend.

Overbelastingsbeveiliging

De overbelastingsbeveiliging voorkomt dat de motor en andere onderdelen door een te hoge belasting worden beschadigd.

Bediening

Algemene aanwijzingen

Neem de aanwijzingen in acht om het apparaat optimaal te kunnen gebruiken.

- Houd de aanbevolen hoeveelheden, instellingen, verwerkingstijden en overige aanwijzingen aan.
→ "Toepassingsvoorbeelden", Pagina 32
- De mengbeker in volgende volgorde vullen: vloeistoffen, zaden en noten, vers fruit en verse groente, bladgroente, diepvriesfruit en -groente, ijs.
- De ingrediënten vóór het mixen in de mengbeker in ca. 2 cm grote blokjes snijden.
- Gebruik de momentschakeling om ingrediënten slechts kort of in intervallen te mixen.

Apparaat plaatsen

1. Het apparaat op een stabiel, horizontaal, schoon en glad werkvlak neerzetten.
2. Het netsnoer op de benodigde lengte instellen.
 - Het snoer in het snoeropbergvak schuiven om de snoerlengte te verkorten.
 - Om het snoer weer te verlengen, het snoer uit het snoeropbergvak trekken.
3. De stekker niet in het stopcontact steken.

Levensmiddelen met de mengbeker verwerken

→ Fig. 2 - 6

Ingrediënten toevoegen

→ Fig. 7 - 10

Mengbeker legen

→ Fig. 11 - 13

Reinigingsoverzicht

Reinig direct na gebruik alle onderdelen reinigen om het vastkoeken van resten te voorkomen.

- ▶ Gebruik geen reinigingsmiddelen die alcohol of spiritus bevatten.
- ▶ Gebruik geen scherpe, puntige of metalen voorwerpen.
- ▶ Gebruik geen schurende doeken of schurende reinigingsmiddelen.

De afzonderlijke onderdelen reinigen zoals in de tabel is aangegeven.

→ Fig. 14

Toepassingsvoorbeelden

Opmerking: Bij de in de tabel met ① gemarkeerde voorbeelden, het apparaat na 3 gebruikscycli laten afkoelen tot kamertemperatuur!

De gegevens en waarden in de tabel in acht nemen.

→ Fig. 15

Opmerking

Beperkingen voor de verwerking in de mengbeker:

- Geen ingrediënten zoals amandelen, uien, peterselie of vlees verkleinen.
- Het mixen van broodsmeerbeleg zoals pindakaas, kokosboter of notenpasta is alleen met een speciale stopper mogelijk. Het originele Bosch reserveonderdeel kan online of via de klantenservice met het bestelnummer 12034759 worden gekocht.
- De mixer kan mayonaise niet maken.
- Nooit ingrediënten zonder vloeistof mixen.
- Vaste levensmiddelen met voldoende vloeistof mengen.
- Poedervormige levensmiddelen vóór het mixen met voldoende vloeistof mengen of volledig in vloeistof oplossen. Poedervormige levensmiddelen zijn bijv. poedersuiker, cacaopoeder, geroosterde sojabonen, meel, eiwitpoeder.

Voorbeeldrecept**Sportdrink**

Ingrediënten:

- 250 g Honing (koud, 7-9 °C)
- 5 g Kaneel
- 200 g Melk (warm, 65 °C)

Bereiding:

- Doe de honing en de kaneel in de mengbeker.
- De ingrediënten 5 seconden op stand **max** mengen.
- De melk toevoegen.
- De ingrediënten 5 seconden op stand **max** mengen.

Storingen verhelpen**Apparaat werkt niet.**

Netstekker van de stroomkabel is niet ingestoken.

- ▶ Apparaat aansluiten op het elektriciteitsnet.

De zekering in de zekeringenkast is in werking getreden.

- ▶ Controleer de zekering in de meterkast.

Stroomvoorziening is uitgevallen.

- ▶ Controleer of de verlichting van de binnenruimte of andere apparaten functioneren.

Mengbeker is niet vergrendeld.

- ▶ Zet de draaischakelaar op **0**.
- ▶ Plaats de mengbeker op het basisapparaat en draai deze rechtsom totdat deze vastklikt.

Apparaat broemt.

Mes is geblokkeerd of loopt zeer zwaar.

- ▶ Zet de draaischakelaar op **0**.
- ▶ Verwijder de blokkering.

Het apparaat schakelt uit tijdens het gebruik.

Verwerkingshoeveelheid is te groot of verwerkingsduur was te lang.

- ▶ Zet de draaischakelaar op **0**.
- ▶ Reduceer de hoeveelheid die wordt verwerkt.
- ▶ Laat het apparaat tot kamertemperatuur afkoelen.

Afvoeren van uw oude apparaat

1. De stekker van het netsnoer uit het stopcontact trekken.
2. Het netsnoer doorknippen.
3. Voer het apparaat milieuvriendelijk af. Bij uw dealer en uw gemeente- of deelraadskantoor kunt u informatie verkrijgen over de actuele afvoermethoden.



Dit apparaat is gekenmerkt in overeenstemming met de Europese richtlijn 2012/19/EU betreffende afgedankte elektrische en elektronische apparatuur (waste electrical and electronic equipment - WEEE).

nl Servicedienst

De richtlijn geeft het kader aan voor de in de EU geldige terugneming en verwerking van oude apparaten.

Servicedienst

Gedetailleerde informatie over de garantieperiode en garantievooraarden in uw land kunt u opvragen bij onze servicedienst, uw dealer of op onze website.

De contactgegevens van de servicedienst vindt u in de meegeleverde servicedienstlijst of op onze website.



Sikkerhed

- Læs denne vejledning omhyggeligt igennem.
- Opbevar vejledningen og produktinformationerne til senere brug, og giv dem videre til en senere ejer.
- Tilslut ikke apparatet i tilfælde af en transportskade.

Anvend kun apparatet:

- Med originale dele.
- til mixning og purering.
- til blanding af frugt og grønt for at tilberede smoothies.
- til knusning af isterninger.
- til tilberedning af pandekagedeje og sorbeter.
- under opsyn
- til forarbejdningmængder og -tider, som er almindelige i husholdningen.
- ved stuetemperatur i privat husholdning og i lukkede rum i huslige omgivelser.
- Op til en højde på maksimalt 2000 m over havets overflade.

Afbryd apparatet fra strømforsyningen, når:

- apparatet ikke anvendes.
- apparatet ikke er under opsyn.
- apparatet samles.
- apparatet skilles ad.
- apparatet rengøres.
- der skal arbejdes i nærheden af roterende dele.
- der opstår en fejl.

Dette apparat kan bruges af personer med begrænsede fysiske, sensoriske eller psykiske evner eller manglende erfaring og/eller viden, hvis de overvåges eller er blevet instrueret i en sikker brug af apparatet og har forstået de farer, der kan være forbundet med brugen af apparatet.

Børn må ikke bruge apparatet til leg.

Rengøring og brugervedligeholdelse må ikke udføres af børn.

Apparatet må ikke bruges af børn. Børn skal altid befinde sig på sikker afstand af apparatet og dets tilslutningsledning.

- ▶ Brug aldrig et beskadiget apparat.
- ▶ Brug aldrig et apparat med revnet eller ødelagt overflade.

- ▶ Træk aldrig i nettilslutningsledningen for at afbryde apparatets forbindelse til strømnettet. Tag altid fat i nettilslutningsledningens netstik, og træk det ud.
- ▶ Hvis apparatet eller nettilslutningsledningen er beskadiget, så træk straks nettilslutningsledningens netstik ud, eller slå sikringen fra i sikringskabet.
- ▶ Kontakt kundeservice. → *Side 39*
- ▶ Apparatet må kun tilsluttes og bruges iht. angivelserne på typeskiltet.
- ▶ Kun fagpersonale, der er uddannet til det, må udføre reparationer på apparatet.
- ▶ Der må kun anvendes originale reservedele til reparation af apparatet.
- ▶ Hvis nettilslutningsledningen til apparatet bliver beskadiget, skal den udskiftes af producenten, producentens kundeservice eller en lignende kvalificeret person for at undgå, at der opstår fare.
- ▶ Dyp aldrig apparatet eller nettilslutningsledningen i vand, og sæt det aldrig i opvaskemaskinen.
- ▶ Anvend kun apparatet i lukkede rum.
- ▶ Udsæt aldrig apparatet for ekstrem varme og fugt.
- ▶ Brug ikke damprenser eller højtryksrenser til at rengøre apparatet.
- ▶ Nettilslutningsledningen må aldrig komme i kontakt med varmekilder eller varme apparatdele.
- ▶ Nettilslutningsledningen må aldrig komme i kontakt med skarpe spidser eller kanter.
- ▶ Nettilslutningsledningen må aldrig knækkes, klemmes eller ændres.
- ▶ Stil aldrig apparatet på eller i nærheden af varme overflader.
- ▶ Påfyld maksimalt 1000 ml varme eller skummende fødevarer.
- ▶ Vær forsigtig ved forarbejdning af varme fødevarer.
- ▶ Personer må ikke læne sig ind over apparatet.
- ▶ Vær forsigtig, når der fyldes varme væsker i blenderen, da der kan komme varm damp ud.
- ▶ Der må ikke forarbejdes madvarer, som er varmere end 70 °C, i blenderglasset.

- ▶ Alle dele, der har sprækker eller andre skader, eller som ikke sidder rigtigt mere, skal udskiftes med originale reservedele.
- ▶ Apparatet må kun benyttes, når det er fuldstændig samlet.
- ▶ Brug aldrig apparatet uden låg.
- ▶ Stik aldrig fingrene ned i blenderglasset, når det er sat på motorenheden.
- ▶ Pas på de skarpe knivklinger, når blenderbægeret rengøres og tømmes.
- ▶ Berør aldrig knivklingerne med de bare fingre.
- ▶ Opbevar emballagematerialet utilgængeligt for børn.
- ▶ Lad ikke børn lege med emballagemateriale.
- ▶ Opbevar smådele utilgængeligt for børn.
- ▶ Lad ikke børn lege med smådele.
- ▶ Følg anvisningerne om rengøring.
- ▶ Rengør overflader, som kommer i kontakt med fødevarer, før hver brug.

Forhindring af materielle skader

- ▶ Brug aldrig apparatet i tomgang.
- ▶ Overskrid ikke de maksimale forarbejdningsemængder.
- ▶ Blenderbægeret må aldrig komme i mikrobølgeovnen eller ovnen.
- ▶ Før brug skal du kontrollere blenderbægeret for fremmedlegemer og fjerne dem.
- ▶ Udsæt ikke blenderbægeret for temperaturer over 80 °C.

Lær apparatet at kende

Oversigt

Kontroller alle dele for transportskader efter udpakningen, og om leveringen indeholder alle dele.


→ Fig. **1**

A	Motorenhed
B	Blenderbæger
1	Drejekontakt
2	Kabelopbevaring

3	Skala
4	Låg med påfyldningsåbning
5	Målebæger

Symboler

Her kan du finde en oversigt over symboler på apparatet.

Symbol	Forklaring
max 80°C 	Udsæt ikke blenderbægeret for temperaturer over 80 °C.

Drejekontakt

Med drejekontakten starter og stopper du forarbejdningen og vælger hastigheden.

Symbol	Beskrivelse
0	Sluk for apparatet.
min	Laveste hastighed: Blendning af madvarer, som ikke skal hakkes alt for fint.
max	Højeste hastighed: Blendning, purering, emulgering, opskumning og hakning af madvarer.

Symbol	Beskrivelse
pulse	Momentfunktion: Maks. hastighed så længe drejekontakten holdes i denne position.

Sikkerhedssystemer

Indkoblingssikring

Indkoblingssikringen forhindrer, at apparatet tændes utilsigtet.

Når blenderglasset er sat korrekt på, kan apparatet startes og betjenes.

Overbelastningssikring

Overbelastningssikringen forhindrer, at motoren og andre dele bliver beskadiget som følge af en for høj belastning.

Betjening

Generelle anvisninger

Vær opmærksom på henvisningerne for at kunne benytte apparatet optimalt.

- Vær opmærksom på de anbefalede mængder, indstillinger, forarbejdningstider og andre anvisninger.
→ "Eksempler på brug", Side 38
- Fyld blenderbægeret i følgende rækkefølge: Væsker, frø og nødder, frisk frugt og grønt, bladgrønt, frossen frugt og grønt, is.
- Skær ingredienserne i ca. 2 cm store tern, før de blendes i blenderbægeret.
- Anvend momentfunktionen til kun at blende ingredienser kortvarigt eller med mellemrum.

Opstilling af apparat

1. Stil apparatet på en stabil, lige, ren og glat arbejdsflade.
2. Indstil netkablet til den nødvendige længde.
 - Skub kablet ind i kabelrummet for at forkorte kabellængden.
 - Træk kablet ud af kabelrummet for at forlænge kabellængden igen.
3. Sæt ikke netstikket i stikkontakten.

Forarbejdning af fødevarer med blenderbægeret

→ Fig. 2 - 6

Påfyldning af flere ingredienser

→ Fig. 7 - 10

Tømning af blenderglas

→ Fig. 11 - 13

Rengøringsoversigt

Rengør straks alle dele efter brug, så resterne ikke tørrer fast.

- ▶ Brug ikke rengøringsmidler, der indeholder alkohol eller sprit.
- ▶ Brug ikke skarpe, spidse eller metalliske genstande.
- ▶ Der må ikke anvendes skurrende klude eller rengøringsmidler.

Rengør de enkelte dele som anført i tabellen.

→ Fig. 14

Eksempler på brug

Bemærk: Ved eksempler, der er markeret med ① i tabellen, skal apparatet køle af til stuetemperatur efter 3 anvendelsescyklusser!

Vær opmærksom på angivelserne og værdierne i tabellen.

→ Fig. 15

Bemærk

Begrænsninger for forarbejdning i blenderbægeret:

- Ingredienser som mandler, løg, persille eller kød må ikke hakkes.
- Det er kun muligt at blende smørepålæg såsom jordnøddesmør, kokosmør eller nøddecreme ved hjælp af en speciel stopper. Den originale Bosch-reservedel kan købes online eller via kundeservice under bestillingsnummeret 12034759.
- Mixeren kan ikke bruges til fremstilling af mayonnaise.
- Blend aldrig ingredienser uden væske.
- Blend faste madvarer med tilstrækkelig meget væske.

- Bland madvarer i pulverform med tilstrækkelig meget væske, eller opløs dem fuldstændigt i væske. Madvarer i pulverform er f.eks. flormelis, kakaopulver, ristede sojabønner, mel, proteinpulver.

Opskriftseksempel

Sportsdrik

Ingredienser:

- 250 g honning (kold, 7-9 °C)
- 5 g kanel
- 200 g mælk (varm, 65 °C)

Tilberedning:

- Fyld honning og mælk i blenderen.
- Blend ingredienserne i 5 sekunder på trin **max**.
- Tilsæt mælken.
- Blend ingredienserne i 5 sekunder på trin **max**.

Afhjælpning af fejl

Apparatet virker ikke.

Netledningens stik er ikke sat i kontakten.

- ▶ Tilslut apparatet til strømmettet.

Sikringen i sikringskabet er udløst.

- ▶ Kontroller sikringen i sikringskabet.

Strømforsyning er afbrudt.

- ▶ Kontroller, om rummets belysning eller andre apparater i rummet fungerer.

Blenderglasset er ikke låst.

- ▶ Sæt drejeknappen på **0**.
- ▶ Sæt blenderbægeret på motorenheden, og drej det i retning med uret, indtil det falder i hak.

Apparatet brummer.

Kniven er blokeret eller er svært bevægelig.

- ▶ Sæt drejeknappen på **0**.
- ▶ Fjern blokeringen.

Apparatet slukkes under brug.

Forarbejdningmængden er for høj, eller forarbejdningvarigheden var for lang.

- ▶ Sæt drejeknappen på **0**.

- ▶ Reducer forarbejdningmængden.
- ▶ Lad apparatet køle af til stuetemperatur.

Bortskaffelse af udtjent apparat

1. Træk nettilslutningsledningens netstik ud.
2. Skær nettilslutningsledningen over.
3. Bortskaf apparatet miljørigtigt.

Hvis der er tvivl om genbrugsordningerne, og om hvor genbrugspladserne er placeret, så kan forhandleren, kommunen eller de kommunale myndigheder kontaktes for at få yderligere information.



Dette apparat er klassificeret iht. det europæiske direktiv 2012/19/EU om affald af elektrisk- og elektronisk udstyr (waste electrical and electronic equipment - WEEE).

Dette direktiv angiver rammerne for indlevering og recycling af kasserede apparater gældende for hele EU.

Kundeservice

Der findes detaljerede oplysninger om garantiperiode og garantibetingelser for det aktuelle land hos vores kundeservice, den lokale forhandler og på vores hjemmeside. Kontaktdata for kundeservice findes i vedlagte liste over kundeserviceafdelinger eller på vores hjemmeside.



Sikkerhet

- Les nøye gjennom denne anvisningen.
- Oppbevar veiledningen og produktinformasjonen for senere bruk eller for en senere eier.
- Ikke koble til apparatet dersom det har transportskader.

Apparatet må kun brukes:

- med originaldeler
- til miksing og mosing.
- til miksing av frukt og grønnsaker for å tilberede smoothier.
- til knusing av isbiter.
- til tilberedning av pannekakerøre og sorbeer.
- under tilsyn.
- til mengder og arbeidstider som er vanlige i en normal husholdning.
- ved romtemperatur i private husholdninger og i lukkede rom hjemme.
- opp til høyde på maks 2000 m over havet.

Koble apparatet fra strømforsyningen når du:

- ikke bruk apparatet.
- ikke har tilsyn med apparatet.
- monterer apparatet.
- tar apparatet fra hverandre.
- rengjør apparatet.
- kommer i nærheten av roterende deler.
- står overfor en feil.

Dette apparatet kan brukes av personer med reduserte fysiske, sensoriske eller mentale evner eller mangel på erfaring og/eller kunnskap dersom de er under oppsyn eller har fått opplæring i sikker bruk av apparatet og er informert om farene ved bruk av apparatet.

Barn må ikke få leke med apparatet.

Rengjøring og brukervedlikehold må ikke foretas av barn.

Apparatet må ikke brukes av barn. Barn må holdes borte fra apparatet og strømkabelen.

- ▶ Bruk aldri apparatet hvis det har skader.
- ▶ Bruk aldri apparatet med sprukket eller knust overflate.

- ▶ Dra aldri i strømledningen når du skal koble vaskemaskinen fra strømmettet. Dra alltid i pluggen på strømledningen.
- ▶ Hvis vaskemaskinen eller strømledningen er skadet, må du dra ut støpselet eller slå av sikringen i sikringsskapet umiddelbart.
- ▶ Ta kontakt med kundeservice. → *Side 44*
- ▶ Maskinen må kun tilkobles og brukes i henhold til angivelsene på typeskiltet.
- ▶ Kun opplært fagpersonell skal utføre reparasjoner på maskinen.
- ▶ Det må kun brukes originale reservedeler til reparasjon av maskinen.
- ▶ Dersom det oppstår skader på apparatets strømkabel, må den skiftes ut av produsenten, kundeservice eller av en annen kvalifisert person for å unngå at det oppstår fare.
- ▶ Dypp aldri apparatet eller strømkabelen i vann eller legg dem i oppvaskmaskinen.
- ▶ Apparatet skal kun brukes i lukkede rom.
- ▶ Utsett aldri apparatet for kraftig varme eller fuktighet.
- ▶ Ikke bruk dampstråle eller høytrykksspyler for å rengjøre apparatet.
- ▶ La aldri strømkabelen være i kontakt med varme maskindeler eller varmekilder.
- ▶ La aldri strømkabelen komme i kontakt med skarpe spisser eller kanter.
- ▶ Du må aldri få knekk på, klemme sammen eller endre strømkabelen.
- ▶ Apparatet må aldri plasseres på eller i nærheten av varme overflater.
- ▶ Fyll på maks. 1000 ml varme eller skummende matvarer.
- ▶ Vær forsiktig når du arbeider med varme matvarer.
- ▶ Bøy deg ikke over apparatet.
- ▶ Vær forsiktig når du fyller varme væsker på blenderen, da det kan slippes ut damp.
- ▶ Varme matvarer på over 70 °C må ikke tilberedes i miksebeholder.
- ▶ Skift ut deler som har riss eller andre skader, eller som ikke sitter korrekt, med original-reservedeler.
- ▶ Apparatet må kun brukes i komplett montert tilstand.

no Unngå materielle skader

- ▶ Apparatet må aldri brukes uten påsatt lokk.
- ▶ Grip aldri ned i det påsatte miksebegeret.
- ▶ Vær oppmerksom på de skarpe knivbladene når du rengjør og tømmer miksebegeret.
- ▶ Du må aldri berøre knivbladene med bare hender.
- ▶ Hold emballasjen borte fra barn.
- ▶ Barn må ikke få leke med emballasjen.
- ▶ Hold smådeler borte fra barn.
- ▶ Ikke la barn leke med smådeler.
- ▶ Følg rengjøringsanvisningene.
- ▶ Overflater som kommer i kontakt med næringsmidler skal rengjøres før hver bruk.

Unngå materielle skader

- ▶ Apparatet må aldri brukes ubelastet.
- ▶ Ikke gå over maksimal bearbeidingsmengde.
- ▶ Miksebegeret må aldri brukes i mikrobølgeovn eller stekeovn.
- ▶ Før du bruker blandebollen, må du se etter og fjerne eventuelle fremmedlegemer i den.
- ▶ Utsett aldri miksebegeret for temperaturer på over 80 °C.

Bli kjent med

Oversikt


Etter fjerning av emballasjen må du kontrollere alle delene med henblikk på transportskader og forvisse deg om at ingen deler mangler.

→ Fig. 1

A	Grunnapparat
B	Miksebeger
1	Dreiebryter
2	Kabeloppbevaring
3	Skala
4	Lokk med påfyllingsåpning
5	Målebeger

Symboler

Her finner du en oversikt over apparatets symboler.

Symbol	Forklaring
max 80°C 	Utsett aldri miksebegeret for temperaturer på over 80 °C.

Dreiebryter

Med dreiebryteren starter og stopper du bearbeidningen og velger hastighet.

Symbol	Beskrivelse
0	Slå av apparatet.
min	Laveste hastighet: Bland matvarer som ikke skal kuttes opp altfor mye.
max	Høyeste hastighet: Bland, mos, emulger, skum og kutt opp matvarene.
pulse	Momentkobling: høyeste hastighet så lenge dreiebryteren holdes i denne posisjonen.

Sikkerhetssystemer

Innkoblingssikring

Innkoblingssikringen hindrer at apparatet slås på utilsiktet.

Når miksebegeret er satt på riktig, kan apparatet slås på og betjenes.

Overbelastningssikring

Overbelastningssikringen hindrer at motoren og andre komponenter får skader på grunn av for høy belastning.

Betjening

Generell informasjon

Følg instruksjonene for å kunne bruke apparatet optimalt.

- Overhold anbefalte mengder, innstillinger, arbeidstider og andre merknader. → "Eksempler på bruk", Side 43
- Fyll miksebegeret i følgende rekkefølge: Væsker, frø og nøtter, fersk frukt og grønnsaker, blad-grønnsaker, frossen frukt og grønnsaker, is krem.
- Kutt ingrediensene i ca. 2 cm store terninger før miksing i miksebegeret.
- Bruk momentkoblingen for kun å mikse ingrediensene kort eller i intervaller.

Oppstilling av apparatet

1. Plasser apparatet på en stabil, flat, ren og glatt arbeidsflate.
2. Juster strømkabelen til nødvendig lengde.
 - Skyv kabelen inn i rommet for oppvikling av kabelen for å forkorte kabellengden.
 - Trekk kabelen ut av rommet for oppvikling av kabelen for å forlenge kabellengden igjen.
3. Ikke sett i støpselet.

Tilberede matvarer med miksebegeret

→ Fig. **2** - **6**

Påfylling av ingredienser

→ Fig. **7** - **10**

Tømme miksebegeret

→ Fig. **11** - **13**

Oversikt over rengjøring

Rengjør alle deler rett etter bruk for å hindre at rester tørker inn.

- ▶ Ikke bruk rengjøringsmidler som inneholder alkohol eller sprit.

- ▶ Ikke bruk skarpe, spisse gjenstander eller metallgjenstander.
- ▶ Ikke bruk skurekluter eller skurende rengjøringsmidler.

Rengjør enkeltdele som angitt i tabellen.

→ Fig. **14**

Eksempler på bruk

Merk: Eksempelene som er merket med ⓘ i tabellen, krever at apparatet avkjøles til romtemperatur etter 3 sykluser med bruk!

Overhold opplysningene og verdiene i tabellen.

→ Fig. **15**

Merk

Begrensninger for tilberedning i miksebegeret:

- Ingredienser som mandler, løk, persille og kjøtt må ikke moses.
- Miksing av pålegg som peanøttsmør, kokossmør eller nøttepålegg er kun mulig med en spesiell støter. Den originale Bosch-reservedelen kan kjøpes online eller hos kundeservice, under bestillingsnummer 12034759.
- Blenderen kan ikke brukes til å lage majones.
- Miks aldri ingredienser uten væske.
- Faste matvarer må mikses med tilstrekkelig væske.
- Matvarer i pulverform må blandes med tilstrekkelig væske før miksing eller løses helt opp i væske. Matvarer i pulverform er f.eks. melis, kakaopulver, ristede soyabønner, mel og proteinpulver.

Eksempel på oppskrift

Sportsdrikk

Ingredienser:

- 250 g Honning (kald, 7-9 °C)
- 5 g Kanel
- 200 g Melk (varm, 65 °C)

Tilberedning:

- Ha honning og kanel i mikseren.
- Miks ingrediensene for 5 sekunder på trinn **max**.
- Tilsett melken.

no Utbedring av feil

- Miks ingrediensene for 5 sekunder på trinn **max**.

Utbedring av feil

Apparatet virker ikke.

Støpselet på strømledningen er ikke satt i.

- ▶ Koble apparatet til strømmettet.

Sikringen i sikringsskapet har gått.

- ▶ Kontroller sikringen i sikringsskapet.

Svipt på strømforsyningen.

- ▶ Kontroller om lyset i rommet eller andre apparater i rommet virker.

Miksebegeret er ikke låst.

- ▶ Sett dreiebryteren på **0**.
- ▶ Sett miksebegeret på grunnapparatet og skru det med urviseren til det går i lås.

Apparatet lager brummelyder.

Kniven er blokkert eller går tungt.

- ▶ Sett dreiebryteren på **0**.
- ▶ Fjern blokkeringen.

Apparatet slås av under bruken.

Bearbeidningsmengden er for stor, eller arbeidstiden var for lang.

- ▶ Sett dreiebryteren på **0**.
- ▶ Reduser mengden som tilberedes.
- ▶ La apparatet avkjøles til romtemperatur.

Avfallsbehandling av gammelt apparat

1. Trekk ut strømkabelens støpsel.
2. Kapp av strømkabelen.
3. Kast apparatet på en miljøvennlig måte. Du kan innhente informasjon om aktuelle muligheter for avfallsbehandling hos en spesialisert forhandler eller hos kommuneadministrasjonen der du bor.



Dette apparatet er klassifisert i henhold til det europeiske direktivet 2012/19/EU om avhending av elektrisk-

og elektronisk utstyr (waste electrical and electronic equipment – WEEE).

Direktivet angir rammene for innlevering og gjenvinning av innbytteprodukter.

Kundeservice

Du får detaljert informasjon om garantitid og garantivilkår i ditt land hos vår kundeservice, din forhandler eller på våre nettsider.

Kontaktinformasjonen for kundeservice finner du i den vedlagte kundeserviceoversikten eller på våre nettsider.



Säkerhet

- Läs igenom anvisningen noga.
- Förvara bruksanvisningen och produktinformationen för senare användning eller till nästa ägare.
- Anslut inte enheten om den har transportskador.

Använd bara enheten för:

- med originaldelar.
- mixar och mosar
- för att mixa frukt och grönsaker till smoothies.
- för finfördelning av istärningar.
- för att tillaga pannkakssmet och sorbet,
- under tillsyn.
- med de bearbetningsmängder och bearbetningstider som normalt förekommer i hushåll.
- i privata hushåll och i slutna utrymmen i hemmiljö vid rumstemperatur.
- upp till max. 2000°möh.

Koppla bort apparaten från elnätet när du:

- bör apparaten inte användas.
- inte har tillsyn över den.
- sätter ihop den.
- tar isär den.
- rengör den.
- kommer i närheten av roterande delar.
- råkar ut för ett fel.

Apparaten får användas av personer med nedsatt fysisk, sensorisk eller mental förmåga eller brist på erfarenhet och/eller kunskap, om de står under tillsyn eller om de har instruerats om hur apparaten ska användas säkert och har förstått de risker som sammanhänger med detta.

Låt inte barn leka med enheten.

Barn får inte utföra rengöring och användarskötsel.

Låt inte barn använda apparaten. Håll barn borta från apparaten och anslutningsledningen.

- ▶ Använd aldrig skadad enhet.
- ▶ Använd aldrig en apparat med sprucken trasig yta.

- ▶ Dra aldrig i sladden för att göra maskinen strömlös. Dra alltid i kontakten, inte sladden.
- ▶ Dra direkt ur sladdens kontakt eller slå av säkringen i proppskåpet om maskin eller sladd är skadade.
- ▶ Ring service. → *Sid. 49*
- ▶ Anslut och använd bara maskinen enligt uppgifterna på typskylten.
- ▶ Det är bara specialutbildad personal som får reparera maskinen.
- ▶ Maskinen får bara repareras med originalreservdelar.
- ▶ Om apparatens nätanslutningsledning blir skadad måste den för att risker ska förhindras bytas av tillverkaren eller dennes kundtjänst eller av en person med likvärdiga kvalifikationer.
- ▶ Sänk aldrig ner apparaten eller nätanslutningsledningen i vatten och maskindiska dem inte.
- ▶ Använd bara maskinen i slutna utrymmen.
- ▶ Exponera aldrig maskinen för kraftig värme och fukt.
- ▶ Använd inte ångrengöring eller högtryckstvätt för att rengöra apparaten.
- ▶ Låt aldrig sladden komma i kontakt med heta maskindelar eller värmekällor.
- ▶ Låt aldrig sladden komma i kontakt med vassa spetsar eller kanter.
- ▶ Vecka, kläm och ändra aldrig sladden.
- ▶ Ställ aldrig enheten på eller i närheten av heta ytor.
- ▶ Fyll på högst 1000 ml varma eller skummande matvaror.
- ▶ Var försiktig vid bearbetning av varma matvaror.
- ▶ Luta dig inte över enheten.
- ▶ Var försiktig när du fyller på varma vätskor i stavmixern eftersom het ånga kan strömma ut.
- ▶ Bearbeta inga heta livsmedel över 70°C i mixerbägaren.
- ▶ Byt delar som är spruckna eller skadade på annat sätt, eller som inte sitter fast korrekt, mot originalreservdelar.
- ▶ Använd bara enheten komplett hopsatt.
- ▶ Använd aldrig enheten utan påsatt lock.
- ▶ Stick aldrig ned handen i mixerbägaren när den sitter på motordelen.

- ▶ Se upp för de vassa klingorna när du rengör och tömmer mixerbägaren.
- ▶ Vidrör aldrig klingorna med bara händer.
- ▶ Låt inte barn komma i närheten av förpackningsmaterial.
- ▶ Låt inte barn leka med förpackningsmaterialet.
- ▶ Låt inte barn komma i närheten av smådelar.
- ▶ Låt inte barn leka med smådelar.
- ▶ Följ rengöringsanvisningarna.
- ▶ Rengör före varje användning de ytor som kan komma i kontakt med matvaror.

Undvika saksador

- ▶ Kör aldrig apparaten på tomgång.
- ▶ Överskrid inte de maximala bearbetningsmängderna.
- ▶ Använd aldrig mixerbägaren i mikrovågsugnen eller bakugnen.
- ▶ Kontrollera att det inte finns några främmande föremål i mixerbägaren innan den används.
- ▶ Utsätt aldrig mixerbägaren för temperaturer över 80 °C.

Lär känna

Översikt

Kontrollera efter uppäckningen att inga delar är transportskadade och att leveransen är komplett.

→ Fig. **1**

A	Motordel
B	Mixerbägare
1	Strömvred
2	Kabelfack
3	Skala
4	Lock med påfyllningshål
5	Mätbägare

Symboler

Här följer en översikt över symbolerna på apparaten.

Symbol	Beskrivning
--------	-------------

Symbol	Beskrivning
max 80°C 	Utsätt aldrig mixerbägaren för temperaturer över 80 °C.

Vridreglage

Med vridreglaget startar och stoppar du bearbetningen och väljer hastigheten.

Symbol	Beskrivning
0	Stäng av apparaten.
min	Lägsta hastighet: Mixning av livsmedel som inte ska finfördelas för mycket.
max	Högsta hastighet: Mixning, mosning, emulgering, uppskumning och finfördelning av livsmedel.
pulse	Momentkoppling: Högsta hastighet när du håller vredet i detta läge.

Säkerhetssystem

Startspärr

Startspärren förhindrar att apparaten startas oavsiktligt.

Det går att slå på enheten och köra när mixerbägaren sitter på ordentligt.

Överlastskydd

Överlastskyddet förhindrar att motorn och andra komponenter skadas på grund av alltför hög belastning.

Användning

Allmänna anvisningar

Följ anvisningarna, så använder du apparaten optimalt.

- Observera rekommenderade mängder, inställningar, bearbetningstider och ytterligare tips.
→ "Användningsexempel", Sid. 48
- Fyll på mixerbägaren i följande ordningsföljd: vätskor, frön och nötter, färsk frukt och grönsaker, bladgrönsaker, fryst frukt och grönsaker, is.
- Skär ingredienserna i cirka 2 cm stora bitar före mixningen i mixerbägaren.
- Använd momentkopplingen för att mixa ingredienser kortvarigt eller med mellanrum.

Uppställning av apparaten

1. Ställ apparaten på en stabil, vågrät, ren och slät arbetsyta.
2. Ställ in nätkabeln till den längd som behövs.
 - Om du vill förkorta kabellängden skjuter du in kabeln i kabelfacket.
 - Om du vill förlänga kabellängden igen drar du ut kabeln ur kabelfacket.
3. Sätt inte in nätstickkontakten.

Mixa livsmedel med mixerbägaren

→ Fig. 2 - 6

Påfyllning av ingredienser

→ Fig. 7 - 10

Tömma mixerbägaren

→ Fig. 11 - 13

Rengöringsöversikt

Rengör alla delar direkt efter användningen så att inga rester torkar in.

- ▶ Använd inga alkoholhaltiga rengöringsmedel.
- ▶ Använd inga vassa, spetsiga eller metalliska föremål.
- ▶ Använd inga trasor eller rengöringsmedel som kan repa apparaten.

Rengör de olika delarna enligt anvisningarna i tabellen.

→ Fig. 14

Användningsexempel

Notera: Exempel markerade med ① i tabellen kräver att du låter apparaten svalna till rumstemperatur efter 3 användningscykler! Beakta uppgifterna och värdena i tabellen.

→ Fig. 15

Notera

Begränsningar för mixerbearbetning:

- Finfördela inte ingredienser som mandlar, lök, persilja och kött.
- Det går inte att mixa pålägg som jordnöts-, kokosnötsmör eller nötkräm utan en speciell påmatare. Originalreservdelen från Bosch kan köpas online eller via kundtjänst med beställningsnummer 12034759.
- Mixern kan inte göra majonäs.
- Mixa aldrig ingredienser utan vätska.
- Blanda fasta livsmedel med rätt mängd vätska.
- Blanda pulverlivsmedel med rätt mängd vätska före mixning eller lös upp helt i vätska. Pulverlivsmedel är t.ex. strösocker, kakaopulver, rostade sojabönor, mjöl, proteinpulver.

Receptexempel

Sportdryck

Ingredienser:

- 250 g Honung (kall, 7-9 °C)
- 5 g Kanel
- 200 g Mjök (varm, 65 °C)

Tillagning:

- Tillsätt honung och kanel i mixern.
- Mixa ingredienserna 5 sekunder på läge **max**.
- Tillsätt mjölken.
- Mixa ingredienserna 5 sekunder på läge **max**.

Avhjälpning av fel

Apparaten fungerar inte.

Kontakten sitter inte i.

- ▶ Anslut apparaten till elnätet.

Säkringen har gått i proppskåpet.

- ▶ Kontrollera säkringen i säkringsboxen.

Strömförsörjningen har fallit bort.

- ▶ Kontrollera om rumsbelysningen eller andra apparater i rummet fungerar.

Mixerbägaren är inte spärrad.

- ▶ Vrid vredet till **0**.
- ▶ Sätt mixerbägaren på motordelen och vrid medurs tills den snäpper fast.

Enheten brummar.

Kniven är blockerad eller trög.

- ▶ Vrid vredet till **0**.
- ▶ Ta bort blockeringen.

Enheten slår av vid användning.

För stor bearbetningsmängd eller för lång bearbetningstid.

- ▶ Vrid vredet till **0**.
- ▶ Minska bearbetningsmängden.
- ▶ Låt apparaten svalna till rumstemperatur.

Omhändertagande av begagnade apparater

1. Ta ut nätanslutningsledningens stickkontakt.
2. Klipp av nätanslutningsledningen.
3. Omhänderta enheten miljövänligt.

Information om aktuell avfallshantering kan du få hos återförsäljare och kommun.



Denna enhet är märkt i enlighet med den europeiska direktivet 2012/19/EU om avfall som utgörs av eller innehåller elektroniska produk-

ter (waste electrical and electronic equipment - WEEE).

Direktivet anger ramarna för inom EU giltigt återtagande och korrekt återvinning av uttjänta enheter.

Kundtjänst

Utförligare information om garantitid och garantivillkor i ditt land finns hos service, återförsäljare eller på vår webbsajt. Kontaktuppgifterna till kundtjänsten finns i den medföljande kundtjänstförteckningen eller på vår webbplats.



Turvallisuus

- Lue tämä ohje huolellisesti.
- Säilytä ohjeet ja tuotetiedot myöhempää käyttötarvetta tai mahdollista uutta omistajaa varten.
- Jos laitteessa on kuljetusvaurioita, älä kytke laitetta käyttöön.

Käytä laitetta vain:

- valmistajan alkuperäisten osien kanssa.
- sekoittamiseen ja soseuttamiseen.
- hedelmien, marjojen ja vihannesten tehosekoittamiseen smoothien valmistusta varten.
- jääpalojen murskaamiseen.
- lettutaikinan ja sorbettien valmistamiseen.
- valvonnan alaisena.
- kotitalouksissa tavallisten määrien käsittelyyn ja keskeytyksettä ainoastaan ohjeissa ilmoitetun ajan.
- yksityisissä kotitalouksissa ja kodinomaisen ympäristön suljetuissa tiloissa huonelämpötilassa.
- enintään 2000 m korkeudella merenpinnasta.

Katkaise laitteen virransyöttö, kun:

- Älä käytä laitetta.
- et valvo laitetta.
- kokoat laitetta.
- irrotat laitteen osia.
- puhdistat laitetta.
- lähestyt pyöriviä osia.
- havaitset virheen.

Fyysisiltä, sensorisilta tai henkisiltä valmiuksiltaan rajoitteiset taikka kokemattomat ja/tai taitamattomat henkilöt voivat käyttää tätä laitetta, jos heidän turvallisuudestaan vastaava henkilö valvoo heitä tai on perehdyttänyt heidät laitteen turvalliseen käyttöön ja käytöstä aiheutuviin vaaroihin.

Lapset eivät saa leikkiä laitteella.

Lapset eivät saa puhdistaa laitetta tai tehdä sille mitään käyttäjälle kuuluvia huoltotöitä.

Lapset eivät saa käyttää laitetta. Pidä lapset poissa laitteen ja liitäntäjohdon lähetyviltä.

- ▶ Älä käytä viallista laitetta.
- ▶ Jos laitteen pinta on haljennut tai murtunut, sitä ei saa missään tapauksessa käyttää.
- ▶ Älä vedä verkkojohdosta, kun irrotat laitteen sähköverkosta. Vedä aina verkkojohdon pistokkeesta.
- ▶ Jos laite tai verkkojohto on rikki, irrota heti verkkojohdon pistoke tai kytke sulake sulakerasiassa pois päältä.
- ▶ Soita huoltopalveluun. → *Sivu 54*
- ▶ Liitä laite ainoastaan tyyppikilvessä olevien tietojen mukaiseen sähköverkkoon.
- ▶ Laitteen korjaustöitä saavat tehdä vain alan ammattilaiset.
- ▶ Laitteen korjaukseen saa käyttää vain alkuperäisiä varaosia.
- ▶ Jos laitteen verkkojohto vaurioituu, sen saa turvallisuussyistä vaihtaa vain valmistaja, sen huoltopalvelu tai vastaavan pätevyyden omaava henkilö.
- ▶ Laitetta tai verkkojohtoa ei saa upottaa veteen eikä pestä astianpesukoneessa.
- ▶ Käytä laitetta vain suljetuissa tiloissa.
- ▶ Älä altista laitetta voimakkaalle kuumuudelle tai kosteudelle.
- ▶ Älä käytä laitteen puhdistukseen höyry- tai painepesuria.
- ▶ Varmista, että verkkojohto ei koske laitteen kuumiin osiin tai lämmönlähteisiin.
- ▶ Varmista, että verkkojohto ei koske teräviin ulokkeisiin tai reunoihin.
- ▶ Verkkojohtoa ei saa taittaa, jättää puristuksiin eikä muuttaa.
- ▶ Älä koskaan aseta laitetta kuumien pintojen päälle tai läheisyyteen.
- ▶ Täytä laitteeseen enintään 1000 ml kuumaa tai kuohuvaa elintarviketta.
- ▶ Ole varovainen, kun käsittelet kuumia elintarvikkeita.
- ▶ Älä kumarru laitteen yläpuolelle.
- ▶ Ole varovainen, kun lisäät kuumia nesteitä tehosekoittimeen, sillä laitteesta saattaa tulla kuumaa höyryä.
- ▶ Älä käsittele kuumia elintarvikkeita, yli 70 °C, sekoituskannussa.
- ▶ Osat, joissa on halkeamia tai muita vaurioita tai jotka eivät ole kunnolla kohdallaan, on vaihdettava valmistajan alkuperäisiin varaosiin.

fi Esinevahinkojen välttäminen

- ▶ Käytä laitetta vain, kun sen kaikki osat ovat paikoilleen kiinnitettyinä.
- ▶ Älä käytä laitetta koskaan ilman kantta.
- ▶ Älä laita sormia paikalleen kiinnitettyyn sekoituskannuun.
- ▶ Kun puhdistat ja tyhjennät sekoituskulhon, varo teräviä teriä.
- ▶ Älä milloinkaan koske teriin paljain käsin.
- ▶ Pidä pakkausmateriaali poissa lasten ulottuvilta.
- ▶ Älä anna lasten leikkiä pakkausmateriaalilla.
- ▶ Pidä pienet osat poissa lasten ulottuvilta.
- ▶ Älä anna lasten leikkiä pienillä osilla.
- ▶ Noudata puhdistusohjeita.
- ▶ Puhdista aina ennen käyttöä kaikki pinnat, jotka ovat kosketuksissa elintarvikkeiden kanssa.

Esinevahinkojen välttäminen

- ▶ Älä koskaan käytä laitetta tyhjäkäynnillä.
- ▶ Älä ylitä enimmäiskäsittelymääriä.
- ▶ Älä koskaan käytä sekoituskulhoa mikroaaltouunissa tai leivinuunissa.
- ▶ Tarkista ennen käyttöä, ettei sekoituskulhossa ole vierasesineitä, ja poista mahdolliset vierasesineet.
- ▶ Älä koskaan altista sekoituskulhoa yli 80 °C lämpötiloille.

Tutustuminen

Yleiskatsaus


Kun olet poistanut kaikki osat pakkauksesta, tarkista ettei niissä ole kuljetusvaurioita ja että kaikki osat ovat mukana.

→ Kuva 1

A	Peruslaite
B	Sekoituskulho
1	Kierrettävä valitsin
2	Johdon säilytystila
3	Asteikko
4	Kansi ja täyttöaukko
5	Mitta-astia

Symbolit

Tästä löydät yleiskuvan laitteen symboleista.

Symboli	Selitys
	Älä koskaan altista sekoituskulhoa yli 80 °C:n lämpötiloille.

Kierrettävä valitsin

Kierrettävällä valitsimella aloitetaan ja lopetetaan aineiden käsittely sekä valitaan nopeus.

Symboli	Kuvaus
0	Kytke laite pois päältä.
min	Pienin nopeus: sellaisten elintarvikkeiden sekoittaminen, joita ei tarvitse hienontaa kovin pieneksi.
max	Suurin nopeus: elintarvikkeiden sekoittaminen, soseuttaminen, emulgointi, vaahdottaminen ja hienontaminen.
pulse	Pitoasento: suurin nopeus niin kauan kuin kiertovalitsinta pidetään tässä asennossa.

Turvajärjestelmät

Turvalukko

Turvalukko estää laitteen tahattoman päällekytkemisen. Kun sekoituskannu on asetettu oikein paikalleen ja kansi on lukittu, laite voidaan kytkeä päälle ja sitä voidaan käyttää.

Ylikuormitussuoja

Ylikuormitussuoja estää moottorin ja muiden osien vioittumisen liian suuren kuormituksen seurauksena.

Käyttö

Yleisiä ohjeita

Noudata ohjeita voidaksesi käyttää laitetta parhaalla mahdollisella tavalla.

- Noudata suositeltuja määriä, asetuksia, käsittelyaikoja ja muita ohjeita.
→ "Käyttöesimerkkejä", Sivut 53
- Täytä sekoituskannu seuraavassa järjestyksessä: nesteet, siemenet ja pähkinät, tuoreet hedelmät ja vihannekset, lehtivihannekset, pakastetut hedelmät ja vihannekset, jää.
- Leikkaa ainekset noin 2 cm:n kokoisiksi kuutioiksi ennen kuin sekoitat ne sekoituskannussa.
- Käytä pitoasentoa sekoittaaksesi aineksia vain hetken kerrallaan tai jaksottain.

Laitteen sijoittaminen

1. Aseta laite tukevalle, tasaiselle ja puhtaalle työtasolle.
2. Säädä verkkojohto tarvittavaan pituuteen.
 - Voit lyhentää johtoa työntämällä sitä säilytyslokeroon.
 - Jos haluat jatkaa johdon pituutta uudelleen, vedä johtoa ulos säilytyslokerosta.
3. Älä liitä pistoketta pistorasiaan.

Elintarvikkeiden käsittely sekoituskannussa

→ Kuva 2 - 6

Ainesten lisääminen

→ Kuva 7 - 10

Sekoituskannun tyhjentäminen

→ Kuva 11 - 13

Puhdistusohjeet

Puhdista kaikki osat käytön jälkeen, jotta elintarvikkeiden jätteet eivät kuivu niihin kiinni.

- ▶ Älä käytä alkoholi- tai spriipitoista puhdistusainetta.
- ▶ Älä käytä teräväreunaisia tai -kärkisiä tai metalliesineitä.
- ▶ Älä käytä hankaavia liinoja tai puhdistusaineita.

Puhdista yksittäiset osat taulukon ohjeiden mukaan.

→ Kuva 14

Käyttöesimerkkejä

Huomautus: Taulukkoon tunnuksella ⓘ merkittyjen esimerkkien osalta anna laitteen jäähtyä huoneenlämpötilaan 3 käyttöjakson jälkeen!

Noudata taulukossa annettuja tietoja ja arvoja.

→ Kuva 15

Huomautus

Rajoitukset käsittelylle sekoituskannussa:

- Älä hienonna aineksia kuten manteleita, sipuleita, persiljaa tai lihaa.
- Levitteiden kuten maapähkinävoin, kookospähkinävoin tai pähkinäsoseen sekoittaminen on mahdollista vain erityisen syöttöpainimen avulla. Alkuperäisen Bosch-varaosan voi ostaa verkkokaupasta tai asiakaspalvelusta tilausnumerolla 12034759.
- Tehosekoittimella ei voi valmistaa majoneesia.
- Sekoita ainekset ilman nestettä.
- Sekoita kiinteät elintarvikkeet riittävään nestemäärään.
- Sekoita jauhemuotoiset elintarvikkeet ennen tehosekoittimeen laittamista riittävään nestemäärään tai liuota ne kokonaan nesteeseen. Jauhemaisia

fi Toimintahäiriöiden korjaaminen

elintarvikkeita ovat esim. tomusokeri, kaakaojauhe, paahdetut soijapavut, jauhot, valkuaisjauhe.

Reseptiesimerkki

Urheilujuoma

Ainekset:

- 250 g Hunajaa (kylmä, 7-9 °C)
- 5 g Kanelia
- 200 g Maitoa (lämmintä, 65 °C)

Valmistus:

- Laita hunaja ja kaneli sekoittimeen.
- Sekoita aineksia 5 sekuntia teholla **max**.
- Lisää maito.
- Sekoita aineksia 5 sekuntia teholla **max**.

Toimintahäiriöiden korjaaminen

Laite ei toimi.

Verkkojohdon pistoke ei ole liitetty.

- ▶ Liitä laite sähköverkkoon.

Sulake on luennut sulakerasiassa.

- ▶ Tarkasta sulakerasiassa oleva sulake.

Virransaanti on katkennut.

- ▶ Tarkista, toimivatko huoneen valot tai muut huoneessa olevat laitteet.

Sekoituskannu ei ole lukittu.

- ▶ Käännä kiertovalitsin asentoon **0**.
- ▶ Aseta sekoituskannu peruslaitteen päälle ja käännä myötäpäivään, kunnes se lukittuu paikalleen.

Laite hurisee.

Terä on jumittunut tai raskasliikkeinen.

- ▶ Käännä kiertovalitsin asentoon **0**.
- ▶ Avaa jumiutunut kohta.

Laite kytkeytyy käytön aikana pois päältä.

Käsiteltävä määrä on liian suuri tai käsittelyaika liian pitkä.

- ▶ Käännä kiertovalitsin asentoon **0**.
- ▶ Pienennä käsiteltävien ainesten määrää.
- ▶ Anna laitteen jäähtyä huoneenlämpöiseksi.

Käytöstä poistetun laitteen hävittäminen

1. Irrota verkkojohdon pistoke pistorasiasta.
 2. Katkaise verkkajohto.
 3. Hävitä laite ympäristöystävällisesti.
- Tarkempia tietoja kierrätysmahdollisuuksista saat kodinkoneliikkeistä sekä paikkakuntasi jätehuollosta vastaavilta viranomaisilta.



Tämän laitteen merkintä perustuu käytettyjä sähkö- ja elektroniikkalaitteita (waste electrical and electronic equipment - WEEE) koskevaan direktiiviin 2012/19/EU. Tämä direktiivi määrittää käytettyjen laitteiden palautus- ja kierrätys-säännökset koko EU:n alueella.

Huoltopalvelu

Lisätietoja käyttömaan takuuajasta ja takuehdoista saat huoltopalvelustamme, jälleenmyyjältäsi tai verkkosivuiltamme. Huoltopalvelun yhteystiedot löytyvät oheisesta huoltopalveluluettelosta tai internet-sivuiltamme.



Seguridad

- Lea atentamente estas instrucciones.
- Conservar las instrucciones y la información del producto para un uso posterior o para futuros propietarios.
- No conecte el aparato en el caso de que haya sufrido daños durante el transporte.

Utilizar el aparato únicamente:

- con piezas originales.
- para mezclar y hacer purés.
- para preparar smoothies de fruta y verdura.
- Para picar cubitos de hielo.
- para preparar masas de crepe y sorbetes.
- bajo la supervisión de una persona.
- para cantidades y tiempos de funcionamiento habituales de uso doméstico.
- en el uso doméstico privado y en espacios cerrados del entorno doméstico a temperatura ambiente.
- hasta una altura de 2000 m sobre el nivel del mar.

Desconectar el aparato de la fuente de alimentación cuando:

- No utilizar el aparato.
- no se esté vigilando el aparato.
- se esté montando el aparato.
- se esté desmontando el aparato.
- se esté limpiando el aparato.
- se aproximen elementos rotativos.
- se encuentre un error.

Este aparato los pueden manejar personas con facultades físicas, sensoriales o mentales disminuidas o bien con falta de experiencia y/o de conocimientos, si lo hacen bajo supervisión o han sido instruidas acerca del uso seguro del aparato y han comprendido los peligros resultantes de ello.

No deje que los niños jueguen con el aparato.

La limpieza y el cuidado del aparato a cargo del usuario no deberán ser efectuados por niños.

El aparato no deberá ser usado por niños. Mantenga a los niños alejados del aparato y del cable de conexión.

es Seguridad

- ▶ No ponga nunca en funcionamiento un aparato dañado.
- ▶ No hacer funcionar nunca un aparato con una superficie agrietada o rota.
- ▶ No tirar nunca del cable de conexión a la red eléctrica para desenchufar el aparato. Desenchufar siempre el cable de conexión de red de la toma de corriente.
- ▶ Si el aparato o el cable de conexión de red están dañados, desenchufar inmediatamente el cable de conexión de red o desconectar el interruptor automático del cuadro eléctrico.
- ▶ Llame al Servicio de Asistencia Técnica. → *Página 60*
- ▶ Conectar y poner en funcionamiento el aparato solo de conformidad con los datos que figuran en la placa de características del mismo.
- ▶ Solo el personal especializado puede realizar reparaciones e intervenciones en el aparato.
- ▶ Utilizar únicamente piezas de repuesto originales para la reparación del aparato.
- ▶ Si el cable de conexión de red de este aparato resulta dañado, debe sustituirlo el fabricante, el Servicio de Asistencia Técnica o una persona cualificada a fin de evitar posibles situaciones de peligro.
- ▶ No sumergir nunca en agua el aparato o el cable de conexión de red ni introducirlos en el lavavajillas.
- ▶ Utilizar el aparato solo en espacios interiores.
- ▶ No exponer el aparato a altas temperaturas y humedad.
- ▶ No utilizar limpiadores por chorro de vapor ni de alta presión para limpiar el aparato.
- ▶ Evitar siempre que el cable de conexión de red entre en contacto con piezas calientes del aparato o fuentes de calor.
- ▶ Evite siempre que el cable de conexión de red entre en contacto con esquinas o bordes afilados.
- ▶ No doble, aplaste ni modifique nunca el cable de conexión de red.
- ▶ No colocar nunca el aparato sobre o cerca de superficies calientes.
- ▶ Llenar como máximo 1000 ml de alimentos calientes o espumosos.

- ▶ Tener precaución al elaborar alimentos calientes.
- ▶ No inclinarse sobre el aparato.
- ▶ Tener cuidado al introducir líquidos calientes en la batidora, ya que podría salir vapor caliente.
- ▶ No procesar alimentos calientes por encima de 70 ° C en el vaso de la batidora.
- ▶ Piezas que presenten grietas u otros daños, o bien que no asienten correctamente, deben cambiarse por piezas de repuesto originales.
- ▶ Utilizar el aparato solo completamente ensamblado.
- ▶ No utilizar el aparato sin colocar la tapa.
- ▶ No introducir nunca las manos en la jarra batidora estando esta en el aparato.
- ▶ Tener cuidado con la hojas cortantes al limpiar o vaciar el vaso de la batidora.
- ▶ No tocar nunca las hojas de las cuchillas con las manos.
- ▶ Mantener el material de embalaje fuera del alcance de los niños.
- ▶ No permita que los niños jueguen con el embalaje.
- ▶ Mantener las piezas pequeñas fuera del alcance de los niños.
- ▶ No permita que los niños jueguen con piezas pequeñas.
- ▶ Respetar las indicaciones de limpieza.
- ▶ Antes de cada uso, limpiar las superficies que entren en contacto con alimentos.

Evitar daños materiales

- ▶ No poner nunca en marcha el aparato en vacío.
- ▶ No exceda las cantidades máximas de batido.
- ▶ No utilizar nunca el vaso de la batidora en el microondas ni en el horno.
- ▶ Antes del uso, compruebe si hay cuerpos extraños en el vaso de la batidora y, en caso afirmativo, elimínelos.
- ▶ No exponer nunca el vaso de la batidora a temperaturas por encima de 80 °C.

Familiarizándose con el aparato

Vista general

Al desembalar el aparato, comprobar que estén todas las piezas y que no presenten daños ocasionados durante el transporte.

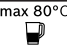
→ Fig. 1

A	Base motriz
B	Vaso de la batidora
1	Mando giratorio
2	Recogida del cable
3	Escala
4	Tapa con boca de llenado

5 Vaso medidor

Símbolos

Aquí encontrará un resumen de los símbolos que aparecen en el aparato.

Símbolo	Explicación
	No exponer nunca el vaso de la batidora a temperaturas por encima de 80 °C.

Mando giratorio

Con el mando giratorio se inicia y detiene el proceso, y se selecciona la velocidad.

Símbolo	Descripción
0	Desconectar el aparato.
min	Velocidad mínima: Batir los alimentos que no tengan que triturarse mucho.
max	Velocidad máxima: Batir los alimentos, hacer puré, emulsionar, hacer espuma y triturar.
pulse	Modo rápido: funcionamiento a máxima velocidad mientras el mando giratorio se mantiene en esta posición.

Sistemas de seguridad

Dispositivo de seguridad de conexión

El seguro de conexión evita que su aparato se conecte involuntariamente.

Si el vaso de la batidora está colocado, el aparato puede conectarse y manejarse.

Seguro contra sobrecarga

El seguro contra sobrecarga evita que el motor y otros componentes se dañen debido a una carga demasiado elevada.

Manejo

Advertencias de carácter general

Tener en cuenta las indicaciones para poder utilizar su aparato de forma óptima.

- Tenga en cuenta las cantidades, los ajustes y los tiempos de elaboración recomendados, así como cualquier otro consejo adicional.
→ "Ejemplos prácticos", Página 59
- Llenar el vaso de la batidora en el siguiente orden: líquidos, semillas y frutos secos, frutas y verduras frescas, verdura de hoja, frutas y verduras congeladas, hielo.
- Antes de mezclar los ingredientes en el vaso de la batidora, cortarlos en dados de aprox. 2 cm.
- Utilice la conmutación de par para mezclar los ingredientes solo brevemente o en intervalos.

Colocar el aparato

1. Colocar el aparato sobre una superficie de trabajo estable, plana, limpia y lisa.
2. Ajustar el cable de alimentación a la longitud necesaria.
 - Para reducir la longitud del cable de conexión, introducir el cable en el compartimento para el cable.
 - Para volver a alargar la longitud del cable, extraer el cable del compartimento para el cable.
3. No introducir el enchufe en la toma de corriente.

Procesar alimentos con el vaso de la batidora

→ Fig. **2** - **6**

Agregar o reponer ingredientes

→ Fig. **7** - **10**

Vaciar el vaso de la batidora

→ Fig. **11** - **13**

Vista general de la limpieza

Limpiar todas las piezas directamente después de utilizarlas para evitar que los restos se sequen en la superficie.

- ▶ No utilizar productos de limpieza que contengan alcohol.
- ▶ No utilizar objetos afilados, en punta o metálicos.

- ▶ No utilizar paños ni productos de limpieza abrasivos.

Limpiar todas las piezas como se indica en la tabla.

→ Fig. **14**

Ejemplos prácticos

Nota: En los ejemplos marcados en la tabla con ①, deje enfriar el aparato a temperatura ambiente después de tres ciclos de funcionamiento.

Tener en cuenta las indicaciones y los valores de la tabla.

→ Fig. **15**

Nota

Limitaciones de cara a la elaboración en el vaso de la batidora:

- no picar ingredientes como almendras, cebollas, perejil y carne.
- Mezclar alimentos untables (como mantequilla de cacahuete, manteca de cacao o crema de avellanas) solo es posible con un empujador especial. El repuesto original de Bosch se puede comprar online o a través del servicio al cliente indicando el número de pedido 12034759.
- La batidora no puede preparar mayonesa.
- No mezclar nunca ingredientes sin líquido.
- Mezclar los alimentos sólidos con suficiente líquido.
- Mezclar los alimentos en polvo con suficiente líquido antes de mezclarlos o disolverlos del todo en líquido. Por alimentos en polvo se entienden azúcar glas, cacao en polvo, habas de soja tostadas, harina o proteína en polvo, entre otros.

Receta de ejemplo

Bebida deportiva

Ingredientes:

- 250 g de miel (fría, 7-9 °C)
- 5 g de canela
- 200 g de leche (caliente, 65 °C)

Preparación:

- Introducir la miel y la canela en la batidora.
- Batir los ingredientes 5 segundos en el nivel de potencia **max**.
- Añadir la leche.
- Batir los ingredientes 5 segundos en el nivel de potencia **max**.

Solucionar pequeñas averías

El aparato no funciona.

El enchufe del cable de conexión de red no está conectado.

- ▶ Conectar el aparato a la red eléctrica.

El fusible de la caja de fusibles ha saltado.

- ▶ Comprobar el fusible de la caja de fusibles.

El suministro de corriente eléctrica se ha interrumpido.

- ▶ Comprobar que la iluminación del compartimento u otros aparatos funciona en la habitación.

El vaso de la batidora no está bloqueado.

- ▶ Colocar el mando giratorio en la posición **0**.
- ▶ Colocar el vaso de la batidora sobre la base motriz y girarlo en sentido horario hasta que quede encajado.

Aparato emite un zumbido.

La cuchilla está bloqueado o se mueve con dificultad.

- ▶ Colocar el mando giratorio en la posición **0**.
- ▶ Retirar el elemento de bloqueo.

El aparato se desconecta durante la marcha.

La cantidad de alimentos para la el procesamiento es excesiva o el tiempo de procesamiento muy largo.

- ▶ Colocar el mando giratorio en la posición **0**.
- ▶ Reducir la cantidad de alimentos.

es Eliminación del aparato usado

- ▶ Dejar enfriar el aparato a temperatura ambiente.

Eliminación del aparato usado

1. Desenchufar el cable de conexión de red de la toma de corriente.
2. Cortar el cable de conexión de red.
3. Desechar el aparato de forma respetuosa con el medio ambiente.

Puede obtener información sobre las vías y posibilidades actuales de desecho de materiales de su distribuidor o ayuntamiento local.



Este aparato está marcado con el símbolo de cumplimiento con la Directiva Europea 2012/19/UE relativa a los aparatos eléctricos y electrónicos usados (Residuos de aparatos eléctricos y electrónicos RAEE).

La directiva proporciona el marco general válido en todo el ámbito de la Unión Europea para la retirada y la reutilización de los residuos de los aparatos eléctricos y electrónicos.

Servicio de Asistencia Técnica

Para obtener información detallada sobre el periodo de validez de la garantía y las condiciones de garantía en su país, póngase en contacto con nuestro Servicio de Asistencia Técnica o con su distribuidor, o bien consulte nuestra página web.

Los datos de contacto del Servicio de Asistencia Técnica se encuentran en el directorio adjunto o en nuestra página web.



Segurança

- Leia atentamente este manual.
- Guarde estas instruções e as informações sobre o produto para posterior utilização ou para entregar a futuros proprietários.
- Se detetar danos de transporte, não ligue o aparelho.

Utilize o aparelho apenas:

- com peças originais.
- para misturar e fazer purés.
- para misturar frutas e legumes, para preparar smoothies.
- para triturar cubos de gelo.
- para preparar massas para crepes e sorvetes.
- sob supervisão.
- para as quantidades e frequências normais num lar.
- para uso doméstico e em espaços fechados domésticos à temperatura ambiente.
- a uma altitude até 2000 m acima do nível do mar.

Desligue o aparelho da corrente quando:

- não utilizar o aparelho.
- não vigiar o aparelho.
- montar o aparelho.
- desmontar o aparelho.
- limpar o aparelho.
- se aproximar de peças em rotação.
- for confrontado com um erro.

Este aparelho pode ser utilizado por pessoas com capacidades físicas, sensoriais ou mentais limitadas ou com falta de experiência e/ou conhecimentos, desde que supervisionadas ou informadas sobre como trabalhar com o aparelho de forma segura e instruídas sobre os perigos inerentes.

As crianças não podem brincar com o aparelho.

A limpeza e a manutenção pelo utilizador não podem ser realizadas por crianças.

O aparelho não pode ser utilizado por crianças. Manter as crianças afastadas do aparelho e da ficha de ligação.

- ▶ Nunca operar um aparelho danificado.

pt Segurança

- ▶ Nunca operar um aparelho com a superfície fissurada ou quebrada.
- ▶ Para desligar o aparelho da fonte de alimentação nunca puxar pelo cabo elétrico. Remover o cabo elétrico sempre pela ficha.
- ▶ Se o aparelho ou o cabo elétrico estiver avariado, puxe o cabo ou a ficha da tomada ou desligue o fusível no quadro elétrico.
- ▶ Contactar a Assistência Técnica. → *Página 66*
- ▶ Ligar e operar o aparelho unicamente de acordo com as indicações na placa de características.
- ▶ As reparações no aparelho apenas podem ser realizadas por técnicos qualificados.
- ▶ Para a reparação do aparelho só podem ser utilizadas peças sobresselentes originais.
- ▶ Se o cabo de alimentação deste aparelho sofrer algum dano, deverá ser substituído pelo fabricante ou pela sua Assistência Técnica, ou por um técnico devidamente qualificado para o efeito, para se evitarem situações de perigo.
- ▶ Nunca mergulhar o aparelho ou o cabo elétrico em água e nunca o lavar na máquina de lavar loiça.
- ▶ Utilize o aparelho apenas em espaços fechados.
- ▶ Nunca exponha o aparelho a calor intenso e humidade.
- ▶ Não utilizar aparelhos de limpeza a vapor ou de alta pressão para limpar o aparelho.
- ▶ Não permitir, em caso algum, que o cabo elétrico entre em contacto com componentes do aparelho quentes ou com fontes de calor.
- ▶ Não permitir, em caso algum, que o cabo elétrico entre em contacto com pontas afiadas ou arestas vivas.
- ▶ Não permitir, em caso algum, que o cabo elétrico seja dobrado, esmagado ou modificado.
- ▶ Nunca colocar o aparelho sobre ou nas proximidades de superfícies quentes.
- ▶ Introduzir o máximo de 1000 ml de alimentos quentes ou que formem espuma.
- ▶ Processar alimentos quentes com cuidado.
- ▶ Não se inclinar sobre o aparelho.

- ▶ Ter cuidado ao deitar líquidos quentes no triturador, pois pode sair vapor quente.
- ▶ Não processar alimentos quentes acima dos 70 °C no copo misturador.
- ▶ Peças que apresentem fissuras ou outros danos, ou que não estejam colocadas corretamente, têm de ser substituídas por peças sobressalentes originais.
- ▶ Utilizar o aparelho apenas em estado totalmente montado.
- ▶ Nunca utilizar o aparelho sem a tampa colocada.
- ▶ Nunca inserir a mão no copo misturador montado.
- ▶ Ao limpar e esvaziar o copo misturador, tenha atenção às lâminas afiadas.
- ▶ Nunca toque nas lâminas com as mãos desprotegidas.
- ▶ Manter o material de embalagem fora do alcance das crianças.
- ▶ Não permitir que as crianças brinquem com o material de embalagem.
- ▶ Manter as peças pequenas fora do alcance das crianças.
- ▶ Não permitir que as crianças brinquem com peças pequenas.
- ▶ Ter em atenção as indicações de limpeza.
- ▶ Limpar as superfícies que entram em contacto com os alimentos antes de cada utilização.

Evitar danos materiais

- ▶ Nunca utilize o aparelho em vazio.
- ▶ Não exceder as quantidades máximas de processamento.
- ▶ Nunca utilize o copo misturador no micro-ondas ou no forno.
- ▶ Antes de utilizar o copo misturador, verificar a eventual presença de corpos estranhos e removê-los.
- ▶ Nunca submeta o copo misturador a temperaturas superiores a 80 °C.

Familiarização

Vista geral

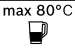
Depois de desembalar o aparelho, há que verificar todas as peças quanto a danos de transporte e se o material fornecido está completo.

→ Fig. **1**

A	Aparelho base
B	Copo misturador
1	Seletor rotativo
2	Arrumação do cabo
3	Escala
4	Tampa com abertura de enchimento
5	Copo medidor

Símbolos

Aqui encontra uma vista geral dos símbolos do seu aparelho.

Símbolo	Explicação
	Nunca submeta o copo misturador a temperaturas superiores a 80 °C.

Seletor rotativo

O seletor rotativo permite-lhe iniciar e parar o processamento e selecionar a velocidade.

Símbolo	Descrição
0	Desligue o aparelho.
min	Velocidade mínima: misturar alimentos que não devem ser muito triturados.
max	Velocidade máxima: misturar alimentos, fazer purés, emulsionar, fazer espuma e triturar.
pulse	Ligação momentânea: velocidade máxima enquanto o seletor rotativo permanecer nesta posição.

Sistemas de segurança

Proteção de ligação

A proteção de ligação impede que o seu aparelho se ligue acidentalmente.

Quando o copo misturador estiver corretamente colocado, é possível ligar e operar o aparelho.

Proteção contra sobrecarga

A proteção contra sobrecarga impede que o motor e outros componentes fiquem danificados devido a uma carga demasiado elevada.

Operação

Indicações gerais

Respeite as indicações, de modo a tirar o maior proveito do seu aparelho.

- Observe as quantidades recomendadas, as regulações, os tempos de processamento e outras indicações.
→ "Exemplos de utilização", Página 64
- Encher o copo misturador pela seguinte ordem: líquidos, sementes e nozes, fruta e legumes frescos, verduras, fruta e legumes congelados, gelo.
- Cortar os ingredientes em cubos de aprox. 2 cm de tamanho antes de misturar no copo misturador.

- Use a ligação instantânea, para misturar os ingredientes apenas brevemente ou em intervalos.

Instalar o aparelho

1. Coloque o aparelho sobre uma bancada estável, plana, limpa e lisa.
2. Ajustar o cabo elétrico para o comprimento pretendido.
 - Para encurtar o comprimento do cabo, insira o cabo no respetivo compartimento para o cabo.
 - Para prolongar novamente o comprimento do cabo, puxe o cabo para fora do respetivo compartimento.
3. Não ligue a ficha de rede à tomada.

Processar alimentos com o copo misturador

→ Fig. 2 - 6

Adicionar ingredientes

→ Fig. 7 - 10

Esvaziar o copo misturador

→ Fig. 11 - 13

Vista geral da limpeza

Limpar imediatamente todas as peças após a utilização, para que os resíduos não sequem.

- ▶ Não utilizar detergentes que contenham álcool ou álcool etílico.
- ▶ Não utilizar objetos cortantes, pontiagudos ou metálicos.
- ▶ Não utilizar panos ou detergentes abrasivos.

Limpe cada uma das peças, como indicado na tabela.

→ Fig. 14

Exemplos de utilização

Nota: Nos exemplos da tabela identificados com ①, deixar o aparelho arrefecer até à temperatura ambiente após 3 ciclos de funcionamento!

Observe as indicações e os valores da tabela.

→ Fig. 15

Nota

Limitações para o processamento no copo misturador:

- Não triturar ingredientes como amêndoas, cebolas, salsa e carne.
- A mistura de cremes de barrar, tais como creme de manteiga de amendoim, manteiga de coco ou creme de noz só é possível com um calçador especial. A peça sobresselente original da Bosch pode ser comprada online ou através do serviço de apoio ao cliente sob o número de encomenda 12034759.
- O liquidificador não consegue produzir maionese.
- Nunca misturar ingredientes sem líquido.
- Misturar alimentos sólidos com uma quantidade suficiente de líquido.
- Misturar alimentos em pó com uma quantidade suficiente de líquido ou dissolvê-los completamente em líquido antes de os liquidificar. Alimentos em pó são, p. ex., açúcar de confeitiro, cacau em pó, grãos de soja torrados, farinha, proteínas em pó.

Dica de receita**Bebida desportiva**

Ingredientes:

- 250 g Mel (frio, 7-9 °C)
- 5 g Canela
- 200 g Leite (quente, 65 °C)

Preparação:

- Deitar o mel e a canela no liquidificador.
- Misturar os ingredientes 5 segundos no nível **max**.
- Adicionar o leite.
- Misturar os ingredientes 5 segundos no nível **max**.

Eliminar falhas**O aparelho não funciona.**

A ficha do cabo de alimentação não está inserida.

- ▶ Ligue o aparelho à corrente elétrica.

O fusível na caixa de fusíveis foi acionado.

- ▶ Verifique o fusível na caixa de fusíveis.

Faltou a alimentação elétrica.

- ▶ Verifique se a iluminação ambiente ou outros aparelhos no mesmo espaço estão a funcionar.

O copo misturador não está bloqueado.

- ▶ Coloque o seletor rotativo em **0**.
- ▶ Coloque o copo misturador no aparelho base e rode-o no sentido dos ponteiros do relógio até engatar.

O aparelho zumbe.

A lâmina está bloqueada ou movimenta-se com dificuldade.

- ▶ Coloque o seletor rotativo em **0**.
- ▶ Remova o bloqueio.

O aparelho desliga-se durante o funcionamento.

A quantidade de processamento é demasiado elevada ou a duração do processamento é demasiado longa.

- ▶ Coloque o seletor rotativo em **0**.
- ▶ Reduza a quantidade a processar.
- ▶ Deixe o aparelho arrefecer até à temperatura ambiente.

Eliminar o aparelho usado

1. Desligar a ficha de rede do cabo elétrico.
2. Cortar o cabo elétrico.
3. Elimine o aparelho de forma ecológica. Para obter mais informações sobre os procedimentos atuais de eliminação, contacte o seu Agente Especializado ou os Serviços Municipais da sua zona.



Este aparelho está marcado em conformidade com a Directiva 2012/19/UE relativa aos resíduos de equipamentos eléctricos e electrónicos (waste electrical and electronic equipment - WEEE).

A directiva estabelece o quadro para a criação de um sistema de recolha e va-

pt Assistência Técnica

lorização dos equipamentos usados válido em todos os Estados Membros da União Europeia.

Assistência Técnica

Pode obter informações detalhadas sobre o período e as condições de garantia no seu país junto da nossa Assistência Técnica, do comerciante ou na nossa página web.

Os dados de contacto da Assistência Técnica encontram-se no registo de pontos de Assistência Técnica em anexo ou na nossa página web.



Ασφάλεια

- Διαβάστε προσεκτικά αυτές τις οδηγίες.
- Φυλάξτε τις οδηγίες καθώς και τις πληροφορίες προϊόντος για μετέπειτα χρήση ή για τον επόμενο κάτοχο της συσκευής.
- Μη συνδέετε τη συσκευή σε περίπτωση ζημιάς κατά τη μεταφορά.

Χρησιμοποιείτε τη συσκευή μόνο:

- Με γνήσια εξαρτήματα.
- για την ανάμιξη και πολτοποίηση.
- Για την ανάμειξη φρούτων και λαχανικών, για την παρασκευή από smoothie.
- Για τον θρυμματισμό παγοκύβων.
- Για την παρασκευή ζύμης για κρέπες και σορμπέ.
- κάτω από επιτήρηση.
- Για ποσότητες και χρόνους επεξεργασίας, συνήθεις για το νοικοκυριό.
- στα ιδιωτικά νοικοκυριά και σε κλειστούς χώρους του οικιακού περιβάλλοντος σε θερμοκρασία δωματίου.
- μέχρι ένα ύψος από 2000 m πάνω από την επιφάνεια της θάλασσας.

Αποσυνδέετε τη συσκευή από την τροφοδοσία ρεύματος όταν:

- μη χρησιμοποιήσετε τη συσκευή.
- Δεν επιτηρείτε τη συσκευή.
- Συναρμολογείτε τη συσκευή.
- Αποσυναρμολογείτε τη συσκευή.
- Καθαρίζετε τη συσκευή.
- Πλησιάζετε σε περιστρεφόμενα μέρη.
- Ερχόσαστε αντιμέτωποι με ένα σφάλμα.

Αυτή η συσκευή μπορεί να χρησιμοποιηθεί από άτομα με περιορισμένες φυσικές, αισθητήριες ή πνευματικές ικανότητες ή με ανεπαρκή εμπειρία και/ή ανεπαρκείς γνώσεις, όταν επιτηρούνται ή έχουν ενημερωθεί σχετικά με την ασφαλή χρήση της συσκευής και έχουν κατανοήσει τους πιθανούς από τη χρήση της συσκευής κινδύνους.

Τα παιδιά δεν επιτρέπεται να παίζουν με τη συσκευή.

Ο καθαρισμός και η συντήρηση από το χρήστη δεν επιτρέπεται να εκτελείται από παιδιά.

Η συσκευή δεν επιτρέπεται να χρησιμοποιείται από παιδιά. Κρατάτε τα παιδιά μακριά από τη συσκευή και το καλώδιο σύνδεσης.

- ▶ Μη λειτουργείτε ποτέ μια συσκευή που έχει υποστεί ζημιά.
- ▶ Μη λειτουργείτε ποτέ μια συσκευή με ραγισμένη ή σπασμένη επιφάνεια.
- ▶ Μην τραβάτε ποτέ το καλώδιο σύνδεσης, για να αποσυνδέσετε τη συσκευή από το δίκτυο του ρεύματος. Τραβάτε πάντοτε το φινιρίσμα του καλωδίου σύνδεσης.
- ▶ Όταν η συσκευή ή το καλώδιο σύνδεσης έχει ζημιά, τραβήξτε αμέσως το φινιρίσμα του καλωδίου σύνδεσης ή κατεβάστε την ασφάλεια στο κιβώτιο των ασφαλειών.
- ▶ Καλέστε την υπηρεσία εξυπηρέτησης πελατών. → Σελίδα 72
- ▶ Συνδέστε και χρησιμοποιείτε τη συσκευή μόνο σύμφωνα με τα στοιχεία που αναφέρονται στην πινακίδα τύπου.
- ▶ Μόνο εκπαιδευμένο γι' αυτό, ειδικευμένο προσωπικό επιτρέπεται να πραγματοποιήσει επισκευές στη συσκευή.
- ▶ Μόνο γνήσια ανταλλακτικά επιτρέπεται να χρησιμοποιηθούν για την επισκευή της συσκευής.
- ▶ Εάν το καλώδιο σύνδεσης στο δίκτυο του ρεύματος αυτής της συσκευής υποστεί ζημιά, πρέπει να αντικατασταθεί από τον κατασκευαστή ή την υπηρεσία εξυπηρέτησης πελατών του ή από ένα αντίστοιχα ειδικευμένο άτομο, για την αποφυγή επικινδύνων καταστάσεων.
- ▶ Η συσκευή και το καλώδιο σύνδεσης στο δίκτυο του ρεύματος δεν επιτρέπονται να βυθίζονται ποτέ μέσα σε νερό ούτε να πλένονται στο πλυντήριο πιάτων.
- ▶ Χρησιμοποιείτε τη συσκευή μόνο σε κλειστούς χώρους.
- ▶ Μην εκθέτετε τη συσκευή ποτέ σε μεγάλη ζέση και υγρασία.
- ▶ Μη χρησιμοποιείτε συσκευές εκτόξευσης ατμού ή συσκευές καθαρισμού υψηλής πίεσης, για να καθαρίσετε τη συσκευή.
- ▶ Μη φέρνετε ποτέ το καλώδιο σύνδεσης σε επαφή με καυτά μέρη συσκευών ή πηγές θερμότητας.
- ▶ Μην αφήνετε ποτέ το καλώδιο σύνδεσης στο δίκτυο να έρθει σε επαφή με αιχμηρές μύτες ή κοφτερές ακμές.
- ▶ Μην τσακίζετε, μη συνθλίβετε ή μη μετατρέπετε ποτέ το καλώδιο σύνδεσης στο δίκτυο.

- ▶ Μην τοποθετείτε τη συσκευή ποτέ επάνω ή κοντά σε καυτές επιφάνειες.
- ▶ Προσθέτετε το μέγιστο 1000 ml καυτά ή αφρίζοντα τρόφιμα.
- ▶ Προσέχετε κατά την επεξεργασία ζεστών τροφίμων.
- ▶ Μη σκύβετε πάνω από τη συσκευή.
- ▶ Προσοχή κατά την πλήρωση καυτών υγρών στο επιτραπέζιο μίξερ, επειδή μπορεί να διαφύγει καυτός ατμός.
- ▶ Μην επεξεργάζεστε καυτά τρόφιμα πάνω από 70 °C στο δοχείο ανάμειξης.
- ▶ Αντικαταστήστε εξαρτήματα, τα οποία εμφανίζουν ρωγμές ή άλλες ζημιές ή δεν προσαρμόζονται σωστά, με γνήσια ανταλλακτικά.
- ▶ Χρησιμοποιείτε τη συσκευή μόνο σε πλήρως συναρμολογημένη κατάσταση.
- ▶ Μη λειτουργείτε ποτέ τη συσκευή χωρίς τοποθετημένο καπάκι.
- ▶ Μην πιάνετε ποτέ μέσα στο τοποθετημένο δοχείο μίξερ.
- ▶ Κατά τον καθαρισμό και το άδειασμα του δοχείου ανάμειξης, προσέξτε τις κοφτερές λεπίδες.
- ▶ Μην αγγίζετε ποτέ τις λεπίδες με γυμνά χέρια.
- ▶ Κρατάτε τα υλικά συσκευασίας μακριά από τα παιδιά.
- ▶ Μην αφήνετε τα παιδιά να παίζουν με τα υλικά συσκευασίας.
- ▶ Κρατάτε τα μικρά κομμάτια μακριά από τα παιδιά.
- ▶ Μην αφήνετε τα παιδιά να παίζουν με μικρά κομμάτια.
- ▶ Προσέχετε τις υποδείξεις καθαρισμού.
- ▶ Καθαρίζετε τις επιφάνειες, που έρχονται σε επαφή με τρόφιμα, πριν από κάθε χρήση.

Αποφυγή των υλικών ζημιών

- ▶ Μη λειτουργείτε ποτέ τη συσκευή χωρίς τρόφιμα (κενή λειτουργία).
- ▶ Μην υπερβαίνετε τις μέγιστες ποσότητες επεξεργασίας.
- ▶ Μη χρησιμοποιήσετε ποτέ το δοχείο ανάμειξης στον φούρνο μικροκυμάτων ή στον ηλεκτρικό φούρνο.
- ▶ Πριν από τη χρήση, ελέγξτε το ποτήρι μίξερ για ξένα σώματα και αφαιρέστε τα.
- ▶ Μην εκθέτετε ποτέ το ποτήρι μίξερ σε θερμοκρασίες άνω των 80 °C.

Γνωριμία

Επισκόπηση

Μετά το ξεπακετάρισμα ελέγξτε όλα τα μέρη για ενδεχόμενες ζημιές μεταφοράς καθώς και για την πληρότητα της παράδοσης.


→ *Εικ.* **1**

A	Βασική συσκευή
B	Ποτήρι μίξερ
1	Περιστροφόμενος διακόπτης
2	Φύλαξη καλωδίου

3	Κλίμακα
4	Καπάκι με στόμιο πλήρωσης
5	Κύπελλο μέτρησης

Σύμβολα

Εδώ θα βρείτε μια επισκόπηση των συμβόλων στη συσκευή σας.

Σύμβολο	Εξήγηση
	Μην εκθέτετε ποτέ το δοχείο ανάμειξης σε θερμοκρασίες άνω των 80 °C.

Περιστρεφόμενος διακόπτης

Με τον περιστρεφόμενο διακόπτη ξεκινάτε και σταματάτε την επεξεργασία και επιλέγετε την ταχύτητα.

Σύμβολο	Περιγραφή
0	Απενεργοποιήστε τη συσκευή.
min	Χαμηλότερη ταχύτητα: Ανάμειξη τροφίμων, τα οποία δεν πρέπει να τεμαχιστούν πολύ.
max	Μέγιστη ταχύτητα: Ανάμειξη, πολτοποιήση, γαλακτωματοποίηση, δημιουργία αφρού και τεμαχισμός τροφίμων.
pulse	Στιγμιαία ενεργοποίηση: Μέγιστη ταχύτητα, όσο ο περιστρεφόμενος διακόπτης διατηρείται σε αυτή τη θέση.

Συστήματα ασφαλείας

Ασφάλεια ενεργοποίησης

Η ασφάλεια ενεργοποίησης εμποδίζει την αθέλητη ενεργοποίηση της συσκευής σας. Όταν το δοχείο ανάμειξης είναι σωστά τοποθετημένο, η συσκευή μπορεί να ενεργοποιηθεί και να χειρισθεί.

Ασφάλεια υπερφόρτωσης

Η ασφάλεια υπερφόρτωσης εμποδίζει την πρόκληση ζημιών στον κινητήρα και στα άλλα εξαρτήματα λόγω ενός πολύ υψηλού φορτίου.

Χειρισμός

Γενικές υποδείξεις

Προσέξτε τις υποδείξεις, για να εκμεταλλευτείτε ιδανικά τη συσκευή σας.

- Προσέξτε τις συνιστώμενες ποσότητες, ρυθμίσεις, χρόνους επεξεργασίας και λοιπές υποδείξεις.
→ "Παραδείγματα εφαρμογών", Σελίδα 71
- Γεμίστε το δοχείο ανάμειξης με την ακόλουθη σειρά: Υγρά, σπόροι και ξηροί καρποί, φρέσκα φρούτα και λαχανικά, φυλλώδη λαχανικά, κατεψυγμένα φρούτα και λαχανικά, πάγος.
- Πριν την ανάμειξη στο δοχείο ανάμειξης, κόψτε τα υλικά σε κύβους μεγέθους περίπου 2 cm.
- Χρησιμοποιήστε τη στιγμιαία λειτουργία, για να αναμείξετε τα υλικά μόνο σύντομα ή διακοπόμενα.

Τοποθέτηση της συσκευής

1. Τοποθετήστε τη συσκευή επάνω σε μια σταθερή, επίπεδη, καθαρή και λεία επιφάνεια εργασίας.
2. Ρυθμίστε το ηλεκτρικό καλώδιο στο απαραίτητο μήκος.
 - Για να μικρύνετε το μήκος του καλωδίου, σπρώξτε το καλώδιο στη θήκη καλωδίου.
 - Για να μεγαλώστε ξανά το μήκος του καλωδίου, τραβήξτε το καλώδιο από τη θήκη καλωδίου.
3. Μη βάλετε το φινις στην πρίζα.

Επεξεργασία των τροφίμων με το δοχείο ανάμειξης

→ Εικ. **2** - **6**

Συμπλήρωση υλικών

→ Εικ. **7** - **10**

Άδειασμα του δοχείου ανάμειξης

→ Εικ. **11** - **13**

Επισκόπηση καθαρισμού


Καθαρίζετε αμέσως μετά τη χρήση όλα τα εξαρτήματα, για να εμποδίσετε την ξήρανση τυχών υπολειμμάτων.

- ▶ Μην χρησιμοποιείτε καθαριστικά που περιέχουν αλκοόλη ή οινόπνευμα.
- ▶ Μη χρησιμοποιήσετε κανένα κοφτερό, αιχμηρό ή μεταλλικό αντικείμενο.
- ▶ Μη χρησιμοποιείτε σκληρά πανιά ή απορρυπαντικά.

Καθαρίστε τα ξεχωριστά μέρη, όπως αναφέρεται στον πίνακα.

→ *Εικ.* **14**

Παραδείγματα εφαρμογών

Σημείωση: Στα χαρακτηρισμένα στον πίνακα με  παραδείγματα, αφήνετε τη συσκευή μετά από 3 κύκλους λειτουργίας να κρυώσει σε θερμοκρασία περιβάλλοντος!

Προσέξτε τα στοιχεία και τις τιμές στον πίνακα.

→ *Εικ.* **15**

Σημείωση

Περιορισμοί για την επεξεργασία στο δοχείο ανάμειξης:

- Μην τεμαχίζετε υλικά όπως αμύγδαλα, κρεμμύδια, μαϊντανό και κρέας.
- Η ανάμειξη αλειμμάτων όπως φυστικοβούτυρο, βούτυρο καρύδας ή βούτυρο ξηρών καρπών είναι δυνατή μόνο με ένα ειδικό εξάρτημα ώθησης. Το γνήσιο ανταλλακτικό της Bosch μπορείτε να το αγοράσετε online ή μέσω της υπηρεσίας εξυπηρέτησης πελατών κάτω από τον αριθμό παραγγελίας 12034759.
- Το μίξερ δεν μπορεί να παρασκευάσει μαγιονέζα.
- Ποτέ μην ανακατεύετε υλικά χωρίς υγρό.
- Αναμειγνύετε τα στερεά τρόφιμα με επαρκή ποσότητα υγρού.
- Αναμειγνύετε τα τρόφιμα υπό μορφή σκόνης πριν την ανάμειξη με επαρκή ποσότητα υγρού ή διαλύστε τα εντελώς σε υγρό. Τρόφιμα υπό μορφή σκόνης είναι π.χ. ζάχαρη άχνη, σκόνη κακάο, αλεσμένη καβουρδισμένη σόγια, αλεύρι, σκόνη πρωτεΐνης.

Παράδειγμα συνταγής

Αθλητικό ποτό

Υλικά συνταγής:

- 250 γρ. μέλι (κρύο, 7-9 °C)
- 5 γρ. κανέλα
- 200 γρ. γάλα (ζεστό, 65 °C)

Παρασκευή:

- Βάλτε το μέλι και την κανέλα στο μίξερ.
- Αναμειξτε τα υλικά για 5 δευτερόλεπτα στη βαθμίδα **max**.
- Προσθέστε το γάλα.
- Αναμειξτε τα υλικά για 5 δευτερόλεπτα στη βαθμίδα **max**.

Αποκατάσταση βλαβών

Η συσκευή δε λειτουργεί.

Το φιλ του καλωδίου σύνδεσης στο δίκτυο του ρεύματος δεν είναι συνδεδεμένο.

- ▶ Συνδέστε τη συσκευή στο δίκτυο του ρεύματος.

Η ασφάλεια στο κιβώτιο ασφαλειών έπεσε.

- ▶ Ελέγξτε την ασφάλεια στο κιβώτιο των ασφαλειών.

Η παροχή ρεύματος έχει διακοπεί.

- ▶ Ελέγξτε, εάν λειτουργεί ο φωτισμός χώρου ή οι άλλες συσκευές στον χώρο.

Το δοχείο ανάμειξης δεν είναι κλειδωμένο.

- ▶ Θέστε τον περιστρεφόμενο διακόπτη στο **0**.
- ▶ Τοποθετήστε το δοχείο ανάμειξης πάνω στη βασική συσκευή και στρέψτε το προς τη φορά των δεικτών του ρολογιού, μέχρι να ασφαλίσει.

Η συσκευή "βουίζει".

Το μαχαίρι είναι μπλοκαρισμένο ή κινείται δύσκολα.

- ▶ Θέστε τον περιστρεφόμενο διακόπτη στο **0**.
- ▶ Απομακρύνετε την εμπλοκή.

el Απόσυρση παλιάς συσκευής

Η συσκευή τίθεται κατά τη χρήση εκτός λειτουργίας.

Η ποσότητα των επεξεργαζόμενων υλικών είναι πολύ μεγάλη ή η χρονική διάρκεια επεξεργασίας ήταν πολύ μεγάλη.

- ▶ Θέστε τον περιστρεφόμενο διακόπτη στο **0**.
- ▶ Μειώστε την ποσότητα επεξεργασίας.
- ▶ Αφήστε τη συσκευή να κρυώσει στη θερμοκρασία περιβάλλοντος.

Απόσυρση παλιάς συσκευής

1. Τραβήξτε το φιλτράρισμα του καλωδίου σύνδεσης στο δίκτυο του ρεύματος.
2. Κόψτε το καλώδιο σύνδεσης στο δίκτυο του ρεύματος.
3. Αποσύρετε τη συσκευή σύμφωνα με τους κανόνες προστασίας του περιβάλλοντος. Πληροφορίες σχετικά με τους επίκαιρους τρόπους απόσυρσης θα βρείτε στο ειδικό κατάστημα ή στην αρμόδια τοπική Δημοτική Αρχή σας.



Αυτή η συσκευή χαρακτηρίζεται σύμφωνα με την ευρωπαϊκή οδηγία 2012/19/ΕΕ περί ηλεκτρικών και ηλεκτρονικών συσκευών (waste electrical and electronic equipment - WEEE).

Η οδηγία προκαθορίζει τα πλαίσια για μια απόσυρση και αξιοποίηση των παλιών συσκευών με ισχύ σ' όλη την ΕΕ.

Υπηρεσία εξυπηρέτησης πελατών

Λεπτομερείς πληροφορίες για τον χρόνο εγγύησης και τους όρους εγγύησης στη χώρα σας θα λάβετε από την υπηρεσία εξυπηρέτησης πελατών της εταιρείας μας, τον έμπορό σας ή την ιστοσελίδα μας.

Τα στοιχεία επικοινωνίας της υπηρεσίας εξυπηρέτησης πελατών θα τα βρείτε στον συνημμένο κατάλογο της υπηρεσίας εξυπηρέτησης πελατών ή στην ιστοσελίδα μας.



Güvenlik

- Bu kılavuzu dikkatlice okuyunuz.
- Kılavuzu ve ürün bilgilerini, ileride kullanmak için veya cihazın muhtemel bir sonraki sahibi için saklayın.
- Nakliye hasarı varsa cihaz bağlantılarını kurmayınız.

Cihazı sadece şu amaçla kullanınız:

- orijinal parçaları ile kullanınız.
- Karıştırma ve püreleme için.
- Smoothie hazırlamak üzere meyve ve sebzeleri karıştırmak için kullanınız.
- Küp buz doğramak için.
- krep hamurları ve sorbeler hazırlamak için kullanınız.
- gözünüzü cihazdan ayırmadan kullanın.
- evde işlenen miktar ve süreler için kullanın.
- özel konutlarda ve özel konutların kapalı mekanlarında oda sıcaklığında.
- deniz seviyesinden en fazla 2000 m yüksekliğe kadar kullanın.

Aşağıdaki durumlarda cihazın elektrik bağlantısını ayırın:

- cihazı kullanmayın.
- cihazı gözlem altında tutmadığınızda.
- cihazı birleştirirken.
- cihazın parçalarını ayırırken.
- cihazı temizlerken.
- döner parçalara yaklaştığınızda.
- bir hatayla karşılaştığınızda.

Bu cihaz fiziksel, algısal veya zihinsel becerileri sınırlı olan ya da deneyimi ve bilgisi yetersiz olan kişiler tarafından, mutlaka sorumlu bir kişinin nezareti altında veya ancak cihazın güvenli kullanımı konusunda bilgilendirilmiş ve kullanımdan kaynaklanan tehlikeleri anlamış olmaları halinde kullanılabilir.

Çocukların cihaz ile oynamasına izin vermeyiniz.

Temizlik ve kullanıcının yapacağı bakım çalışmaları çocuklar tarafından yapılmamalıdır.

Bu cihaz çocuklar tarafından kullanılmamalıdır. Çocuklar cihazdan ve bağlantı hattından uzak tutulmalıdır.

- ▶ Hasarlı cihazlar kesinlikle kullanılmamalıdır.

- ▶ Yüzeyi çatlamış olan veya kırık olan bir cihazı kesinlikle kullanmayın.
- ▶ Cihazı elektrik şebekesinden ayırmak için kesinlikle şebeke bağlantı kablosundan tutularak çekilmemelidir. Her zaman şebeke bağlantı kablosunun fişinden tutularak çekilmelidir.
- ▶ Cihaz veya şebeke bağlantı kablosu arızalıysa fiş derhal çekilmeli veya sigorta kutusundan sigorta kapatılmalıdır.
- ▶ Müşteri hizmetlerini arayınız. → *Sayfa 78*
- ▶ Cihazı sadece tip plakasındaki bilgilere göre bağlanmalı ve işletilmelidir.
- ▶ Sadece bunun eğitimini almış uzman personel cihazda onarımlar yapabilir.
- ▶ Cihazın onarımı sırasında sadece orijinal yedek parçalar kullanılmalıdır.
- ▶ Bu cihazın elektrik kablosu zarar görmüşse tehlikenin önlenmesi için, üretici, müşteri hizmetleri veya benzer kalifikasyona sahip bir kişi tarafından değiştirilmelidir.
- ▶ Cihazı veya elektrik kablosunu kesinlikle suya sokmayın veya bulaşık makinesine koymayın.
- ▶ Cihazı yalnızca kapalı alanlarda kullanın.
- ▶ Cihazı kesinlikle aşırı sıcaklığa ve ıslaklığa maruz bırakmayın.
- ▶ Cihazı temizlemek için buharlı temizleyiciler veya yüksek basınçlı temizleyiciler kullanmayın.
- ▶ Şebeke bağlantı kablosunun cihazın sıcak parçaları veya ısı kaynakları ile temas etmesine asla izin vermeyiniz.
- ▶ Şebeke bağlantı kablosunun keskin uçlar veya kenarlar ile temas etmesine asla izin vermeyiniz.
- ▶ Şebeke bağlantı kablosunu asla bükmeyiniz, ezmeyiniz veya değiştirmeyiniz.
- ▶ Cihazı kesinlikle sıcak yüzeylerin üzerine veya yakınına koymayınız.
- ▶ En fazla 1000 ml sıcak veya köpüren besinler doldurun.
- ▶ Sıcak yiyecekleri işlerken dikkatli olunuz.
- ▶ Cihazın üstüne doğru eğilmeyiniz.
- ▶ Miksere sıcak sıvılar doldururken dikkatli olun, dışarı sıcak buhar çıkabilir.
- ▶ 70°C üzerindeki sıcak besinleri karıştırma kabında işlemeyiniz.

- ▶ Gözle görülür renk değişimleri, çatlaklar veya başka hasarlar olan veya yerine doğru oturmeyen parçaları orijinal yedek parçalarla değiştirin.
- ▶ Cihazı sadece komple monte edilmiş şekilde kullanınız.
- ▶ Cihazı asla kapak olmadan çalıştırmayınız.
- ▶ Kesinlikle cihaz üzerine takılmış mikser kabının içine elinizi sokmayınız.
- ▶ Karıştırma kabını temizlerken ve boşaltırken keskin bıçaklara dikkat edin.
- ▶ Bıçak ağızlarına asla çıplak elle dokunmayın.
- ▶ Ambalaj malzemesini çocuklardan uzak tutun.
- ▶ Çocukların ambalaj malzemeleri ile oynamasına izin vermeyin.
- ▶ Küçük parçaları çocuklardan uzak tutun.
- ▶ Çocukların küçük parçalarla oynamasına izin vermeyin.
- ▶ Temizlik bilgilerini dikkate alın.
- ▶ Gıda maddeleri ile temas eden yüzeyleri her kullanımdan önce temizleyin.

Maddi hasarların önlenmesi

- ▶ Cihazı kesinlikle malzemesiz çalıştırmayın.
- ▶ Azami işleme miktarları aşılmamalıdır.
- ▶ Karıştırma kabını hiçbir zaman mikrodalga fırında veya normal fırında kullanmayın.
- ▶ Kullanmadan önce karıştırma kapları yabancı cisim bakımından kontrol edilmeli ve bunlar giderilmelidir.
- ▶ Karıştırma kabını asla 80 °C üzeri sıcaklıklara maruz bırakmayınız.

Cihazı tanıma

Genel bakış

Ambalajından çıkardıktan sonra tüm parçalarda nakliyeden kaynaklanan hasarlar olup olmadığını ve parçaların eksiksiz olup olmadığını kontrol edin.


→ Şek. 1

A	Ana cihaz
B	Karıştırma kabı
1	Döner şalter

2	Kablo muhafaza bölümü
3	Ölçek
4	Dolum delikli kapak
5	Ölçme kabı

Semboller

Bu bölümde, cihazınızdaki sembolleri tanıtan bir genel bakış yer almaktadır.

Sembol	Açıklama
max 80°C 	Karıştırma kabını asla 80 °C üzerinde sıcaklıklara maruz bırakmayınız.

Döner şalter

İşlemeyi döner şalter ile başlatıp durdurduktan sonra hızı seçin.

Sembol	Açıklama
0	Cihazı kapatınız.
min	En düşük hız: Çok fazla doğranmayacak besinleri karıştırma.

Sembol	Açıklama
max	En yüksek hız: Besinleri karıştırma, püre yapma, emülsiyon haline getirme, köpürtme ve doğrama.
pulse	Anlık devreye alma: Döner şalter bu pozisyonunda tutulduğu sürece en yüksek hız.

Emniyet sistemleri

Çalışma emniyeti sistemi

Çalışma emniyet sistemi, cihazın istenmeyen şekilde çalışmaya başlamasını engeller.

Karıştırma kabı doğru biçimde yerleştirilmiş ise, cihaz açılabilir ve kullanılabilir.

Aşırı yüklenme emniyeti

Aşırı yükleme emniyeti, motorun ve diğer parçaların çok yüksek yüklenme nedeniyle hasar görmelerini önler.

Kullanım

Genel uyarılar

Cihazınızı en iyi şekilde kullanabilmek için, verilen uyarıları dikkate alın.

- Lütfen önerilen miktarları, ayarları, işlem sürelerini ve diğer uyarıları dikkate alınız. → "Kullanım örnekleri", Sayfa 76
- Karıştırma kabını şu sırayla doldurunuz: Sıvılar, tohumlar ve kuruyemişler, taze meyve ve sebzeler, yapraklı sebzeler, dondurulmuş meyve ve sebzeler, buz.
- Malzemeleri karıştırma kabında karıştırmadan önce yakl. 2 cm büyüklüğünde küpler halinde kesiniz.
- Anlık çalıştırma kademesini sadece malzemeleri kısa süre için veya aralıklı olarak karıştırmak için kullanınız.

Cihazın kurulması

1. Cihazı dengeli, düz ve temiz bir çalışma alanı üzerine yerleştirin.
2. Elektrik kablosunu gereken uzunluğa ayarlayınız.
 - Kablo uzunluğunu kısaltmak için kabloyu kablo gözünün içine doğru itiniz.

- Kablo uzunluğunu tekrar uzatmak için kabloyu kablo gözünden çekiniz.

3. Elektrik fişini takmayın.

Besinlerin karıştırma kabıyla işlenmesi

→ Şek. 2 - 6

Malzeme ilave edilmesi

→ Şek. 7 - 10

Karıştırma kabının boşaltılması

→ Şek. 11 - 13

Temizliğe genel bakış

Artıkların kuruyarak yapışmasını engellemek için tüm parçaları kullandıktan hemen sonra temizleyiniz.

- ▶ Alkol veya ispiroto içeren temizleme maddeleri kullanmayınız.
- ▶ Keskin, sivri uçlu veya metalik cisimler kullanmayınız.
- ▶ Aşındırıcı nitelikte bez veya temizleme maddeleri kullanılmamalıdır.

Her bir parçayı tabloda belirtilen şekilde temizleyiniz.

→ Şek. 14

Kullanım örnekleri

Not: Tablo içinde ⓘ ile işaretlenmiş örneklerde cihazın 3 çalışma döngüsü sonrasında oda sıcaklığına kadar soğuması beklenmelidir!

Tablodaki bilgileri ve değerleri dikkate alınız.

→ Şek. 15

Not

Karıştırma kabında işleme için kısıtlamalar:

- Badem, soğan, maydonoz ve et gibi malzemeleri parçalamayınız.
- Fıstık ezmesi, hindistan cevizi yağı veya fındık ezmesi gibi sürülebilir ürünlerin karıştırılması yalnızca tıkaç ile mümkündür. Orijinal Bosch yedek parçasını, internet sitesinden veya müşteri hizmetlerinden 12034759 sipariş numarası ile satın alabilirsiniz.
- Mikser, mayonez üretmiyor.

- Malzemeleri kesinlikle sıvı olmadan karıştırmayınız.
- Sert besinleri yeterince sıvıyla karıştırınız.
- Toz biçimindeki besinleri karıştırma işleminden önce yeterince sıvıyla karıştırınız veya sıvı içinde tamamen çözünüz. Toz besinler örneğin toz şeker, kakao tozu, kavrulmuş soya fasulyesi, un, protein tozu vb.'dir.

Örnek tarif

Spor içeceği

Malzemeler:

- 250 g Bal (soğuk, 7-9 °C)
- 5 g Tarçın
- 200 g Süt (sıcak, 65 °C)

Hazırlama:

- Balı ve tarçını karıştırıcıya ekleyiniz.
- Malzemeleri 5 Saniye Kademe **max** ile karıştırınız.
- Sütü ekleyiniz.
- Malzemeleri 5 Saniye Kademe **max** ile karıştırınız.

Arızaları giderme

Cihaz çalışmıyor.

Şebeke bağlantı kablosunun elektrik fişi takılı değil.

- ▶ Cihazı elektrik şebekesine bağlayınız.

Sigorta kutusundaki sigorta atmış.

- ▶ Sigorta kutusundaki ilgili sigortayı kontrol ediniz.

Elektrik beslemesi kesildi.

- ▶ Oda aydınlatmasının veya odadaki diğer cihazların çalışıp çalışmadığını kontrol ediniz.

Karıştırma kabı kilitli değil.

- ▶ Döner şalteri **0** konumuna getiriniz.
- ▶ Karıştırma kabını ana cihaz üzerine yerleştiriniz ve yerine oturana kadar saat dönüş yönünde çeviriniz.

Cihazdan vızıldılar geliyor.

Bıçak bloke olmuş veya zor hareket ediyor.

- ▶ Döner şalteri **0** konumuna getiriniz.
- ▶ Blokajı kaldırın.

Cihaz kullanım esnasında kapanıyor.

İşleme miktarı çok yüksek veya işleme süresi çok uzun.

- ▶ Döner şalteri **0** konumuna getiriniz.
- ▶ İşleme miktarını azaltınız.
- ▶ Cihazı oda sıcaklığında soğumaya bırakın.

Eski cihazları atığa verme

1. Elektrik kablosunun elektrik fişini çekin.
2. Elektrik kablosunu kesip ayırın.
3. Cihazı çevreye zarar vermeyecek şekilde imha ediniz.

Güncel imha yol ve yöntemleri hakkında bilgi edinmek için lütfen yetkili satıcınıza veya bağlı olduğunuz belediyeye ya da şehir idaresine başvurunuz.



Bu ürün T.C. Çevre ve Şehircilik Bakanlığı tarafından yayımlanan "Atık Elektrikli ve Elektronik Eşyaların Kontrolü Yönetmeliği"nde belirtilen zararlı ve yasaklı maddeleri içermez.

AEEE yönetmeliğine uygundur.

Bu ürün, geri dönüşümlü ve tekrar kullanılabilir nitelikteki yüksek kaliteli parça ve malzemelerden üretilmiştir. Bu nedenle, ürünü, hizmet ömrünün sonunda evsel veya diğer atıklarla birlikte atmayın. Elektrikli ve elektronik cihazların geri dönüşümü için bir toplama veya diğer atıklarla birlikte atmayın. Elektrikli ve elektronik cihazların geri dönüşümü için bir toplama noktasına götürün. Bu toplama noktalarını bölgenizdeki yerel yönetime sorun. Kullanılmış ürünleri geri kazanıma vererek çevrenin ve doğal kaynakların korunmasına yardımcı olun. Ürünü atmadan önce çocukların

tr Müşteri hizmetleri

güvenliği için elektrik fişini kesin ve kilit mekanizmasını kırarak çalışmaz duruma getirin.

Müşteri hizmetleri

Ülkenizde geçerli olan garanti süresi ve garanti koşulları ile ilgili ayrıntılı bilgileri müşteri hizmetlerimizden, yetkili satıcınızdan veya Web sitemizden alabilirsiniz.

İthalatçı Firma: BSH Ev Aletleri ve Sanayi Ticaret A.Ş.

Fatih Sultan Mehmet Mah. Balkan Cad.
No:51

Ümraniye-İstanbul-Türkiye

Tel : 0216 528 90 00 Fax : 0216 528 99 99

Üretici Firma : BSH Hausgeräte GmbH
Carl-Wery Straße 34
81739 München, Germany
www.bosch-home.com

Müşteri hizmetlerinin irtibat bilgileri, ekteki müşteri hizmetleri dizininde veya web sitemizde yer almaktadır.

Tüm yetkili servis istasyonlarının iletişim bilgilerine aşağıdaki web sitemizden ulaşabilirsiniz.

<https://www.bosch-yetkiliservisi.com/>

Ayrıca yetkili servis istasyonlarına ait bilgiler, ilgili bakanlık tarafından oluşturulan www.servis.gov.tr adresli web sitesinde yer almaktadır.

Garanti Şartları

Kullanım Süresi: 7 YIL (Ürünün fonksiyonunu yerine getirebilmesi için gerekli yedek parça bulundurma süresi).



Bezpieczeństwo

- Należy dokładnie przeczytać niniejszą instrukcję.
- Instrukcję należy zachować i starannie przechowywać jako źródło informacji, a także z myślą o innych użytkownikach.
- Jeżeli w trakcie transportu urządzenie zostało uszkodzone, nie wolno go podłączać.

Urządzenia należy używać wyłącznie:

- z oryginalnymi częściami,
- do rozcierania na purée i miksowania.
- do miksowania owoców i warzyw w celu przygotowywania smoothie.
- do rozdrabniania kostek lodu.
- do przygotowywania ciast na naleśniki i sorbetów.
- ciągle je nadzorując.
- do przetwarzania ilości typowych dla gospodarstw domowych w typowym dla gospodarstw domowych czasie.
- w prywatnym gospodarstwie domowym i zamkniętych otoczeniach domowych w temperaturze pokojowej.
- do wysokości 2000 m nad poziomem morza.

Urządzenie należy odłączać od źródła zasilania prądem, gdy:

- nie używać urządzenia.
- nie jest nadzorowane.
- jest składane.
- jest rozkładane.
- jest czyszczone.
- użytkownik zbliża się do obracających się części.
- użytkownik napotkał błąd.

Osobom o zredukowanych zdolnościach fizycznych, sensorycznych i umysłowych lub nieposiadającym odpowiedniego doświadczenia i/lub wiedzy wolno używać urządzenia tylko pod warunkiem, że znajdują się pod opieką innych osób lub zostały poinstruowane w zakresie bezpiecznej obsługi urządzenia i rozumieją zagrożenia z niej wynikające.

Dzieciom nie wolno bawić się urządzeniem.

Dzieciom nie wolno wykonywać żadnych przewidzianych dla użytkownika czynności z zakresu czyszczenia i konserwacji urządzenia.

Tego urządzenia nie wolno obsługiwać dzieciom. Dzieciom należy uniemożliwić dostęp do urządzenia i jego przewodu zasilającego.

- ▶ Nigdy nie włączać uszkodzonego urządzenia.
- ▶ Nigdy nie używać urządzenia, jeżeli jego powierzchnia jest pęknięta lub złamana.
- ▶ Nigdy nie ciągnąć za przewód przyłączeniowy, aby odłączyć urządzenie od sieci. Zawsze ciągnąć za wtyczkę przewodu przyłączeniowego.
- ▶ W przypadku uszkodzenia urządzenia lub przewodu przyłączeniowego należy natychmiast wyciągnąć wtyczkę przewodu przyłączeniowego lub wyłączyć bezpiecznik w skrzynce bezpiecznikowej.
- ▶ Wezwać serwis. → *Strona 84*
- ▶ Urządzenie należy podłączyć i użytkować zgodnie z informacjami podanymi na tabliczce znamionowej.
- ▶ Naprawy urządzenia mogą być wykonywane wyłącznie przez wykwalifikowany personel.
- ▶ Do naprawy urządzenia należy używać wyłącznie oryginalnych części zamiennych.
- ▶ W przypadku uszkodzenia przewodu sieciowego tego urządzenia należy zlecić jego wymianę przez producenta, jego serwis lub przez odpowiednio wykwalifikowaną osobę, co jest koniecznym warunkiem wykluczenia zagrożeń.
- ▶ Nigdy nie zanurzać urządzenia lub przewodu sieciowego w wodzie ani nie umieszczać ich w zmywarce do naczyń.
- ▶ Używać urządzenia wyłącznie w zamkniętych pomieszczeniach.
- ▶ Nigdy nie narażać urządzenia na działanie wysokiej temperatury i wilgoci.
- ▶ Nie używać do czyszczenia urządzenia myjek parowych ani ciśnieniowych.
- ▶ Nigdy nie dopuszczać do kontaktu przewodu przyłączeniowego z gorącymi częściami urządzenia lub źródłami ciepła.
- ▶ Nigdy nie dopuszczać do kontaktu przewodu przyłączeniowego z przedmiotami zakończonymi ostrym czubkiem i ostrymi krawędziami.
- ▶ Nigdy nie załamywać, nie zgniatać ani nie modyfikować przewodu przyłączeniowego.

- ▶ Nigdy nie ustawiać urządzenia na gorących powierzchniach ani w ich pobliżu.
- ▶ Wlewać do przystawki maksymalnie 1000 ml gorących lub pieniących się artykułów.
- ▶ Zachowywać ostrożność przy przetwarzaniu gorących artykułów spożywczych.
- ▶ Nie pochylać się nad urządzeniem.
- ▶ Podczas napełniania miksera gorącymi płynami należy zachować ostrożność, ponieważ może z niego nagle ujść gorąca para.
- ▶ Nie przetwarzać w dzbanku miksera gorących produktów spożywczych, których temperatura przekracza 70°C.
- ▶ Części posiadające pęknięcia lub inne uszkodzenia albo niepoprawnie zamocowane muszą zostać wymienione na oryginalne części zamienne.
- ▶ Urządzenia należy używać tylko wtedy, gdy jest ono całkowicie zmontowane.
- ▶ Nigdy nie używać urządzenia bez nałożonej pokrywy.
- ▶ Nigdy nie wkładać rąk do nałożonego dzbanka miksera.
- ▶ Przy czyszczeniu i opróżnianiu pojemnika miksera uważać na ostre ostrza.
- ▶ Nigdy nie dotykać ostrzy noży gołymi rękami.
- ▶ Materiały z opakowania należy trzymać poza zasięgiem dzieci.
- ▶ Nie pozwalać dzieciom na zabawę opakowaniem, a szczególnie folią.
- ▶ Drobne części należy trzymać poza zasięgiem dzieci.
- ▶ Nie należy pozwalać dzieciom na zabawę drobnymi częściami.
- ▶ Należy przestrzegać wskazówek dotyczących czyszczenia.
- ▶ Powierzchnie mające kontakt z żywnością należy czyścić przed każdym użyciem.

Zapobieganie szkodom materialnym

- ▶ Nigdy nie włączać pustego urządzenia.
- ▶ Nie przekraczać maksymalnych przetwarzanych ilości.
- ▶ Nigdy nie używać pojemnika miksera w kuchenkach mikrofalowych lub piekarnikach.
- ▶ Przed użyciem sprawdzić, czy w pojemniku znajdują się ciała obce, i usunąć je.
- ▶ Pojemnik miksera nie powinien być wystawiany na działanie temperatur powyżej 80 °C.

Poznawanie urządzenia

Przegląd


Po rozpakowaniu należy sprawdzić wszystkie części pod kątem ewentualnych uszkodzeń podczas transportu.

→ Rys. **1**

A	Korpus urządzenia
B	Pojemnik miksera
1	Przełącznik obrotowy
2	Schówek dla kabla
3	Podziałka
4	Pokrywa z otworem do napełniania
5	Miarka

Symbole

W tym miejscu można znaleźć przegląd symboli znajdujących się na urządzeniu.

Symbol	Objaśnienie
max 80°C 	Nigdy nie narażać pojemnika miksera na działanie temperatur wyższych niż 80°C.

Przełącznik obrotowy

Przełącznik obrotowy służy do włączania i wyłączania urządzenia i wybierania prędkości.

Symbol	Opis
0	Wyłączyć urządzenie.
min	Najniższa prędkość: miksowanie produktów, które nie powinny być zbyt drobno.
max	Najwyższa prędkość: miksowanie, miksowanie na puree, emulgowanie, spienianie i rozdrabnianie produktów spożywczych.
pulse	Działanie chwilowe: najwyższa prędkość tak długo, jak długo przełącznik obrotowy znajduje się w tej pozycji.

Systemy zabezpieczające

Blokada włączenia

Blokada włączenia uniemożliwia przypadkowe włączenie urządzenia. Urządzenie można włączyć i obsługiwać po prawidłowym nasadzeniu dzbanka miksera.

Zabezpieczenie przed przeciążeniem

Zabezpieczenie przed przeciążeniem zapobiega uszkodzeniu silnika i innych części przez nadmierne obciążenie.

Obsługa

Wskazówki ogólne

Należy się stosować do wskazówek dotyczących optymalnego korzystania z urządzenia.

- Stosować się do zalecanych ilości, ustawień, czasów przetwarzania i dalszych wskazówek.
→ "Przykłady zastosowania", Strona 83
- Napełniać pojemnik miksera składnikami w następującej kolejności: płyny, nasiona i orzechy, świeże owoce i warzywa, warzywa liściaste, mrożone owoce i warzywa, lód.
- Przed zmiksowaniem w pojemniku miksera należy pokroić składniki w kostkę o wielkości ok. 2 cm.
- Chwilowe włączanie służy tylko do krótkiego mieszania składników lub w odstępie czasu.

Ustawianie urządzenia

1. Postawić urządzenie na stabilnej, poziomej, czystej i równej powierzchni.
2. Ustawić kabel zasilający na odpowiednią długość.
 - Aby skrócić kabel, wsunąć go częściowo do schowka na kabel.
 - Aby ponownie przedłużyć kabel, wysunąć go ze schowka na kabel.
3. Nie podłączać wtyczki do gniazda sieciowego.

Przetwarzanie produktów przy użyciu pojemnika miksera

→ Rys. **2** - **6**

Dodawanie składników

→ Rys. 7 - 10

Opróżnianie dzbanka miksera

→ Rys. 11 - 13

Przegląd procesu czyszczenia

Po użyciu od razu czyścić wszystkie części, aby nie dopuścić do zasychania resztek składników.

- ▶ Nie używać środków czyszczących zawierających alkohol lub spirytus.
- ▶ Nie używać ostrych, spiczastych czy metalowych przedmiotów.
- ▶ Nie stosować szorstkich ściereczek ani środków do szorowania.

Wyczyścić poszczególne części zgodnie z opisem podanym w tabeli.

→ Rys. 14

Przykłady zastosowania

Uwaga: W przypadku przykładów oznaczonych w tabeli ① należy po 3 każdych cyklach pracy poczekać, aż urządzenie ostygnie do temperatury pokojowej!

Zastosować się do informacji i wartości podanych w tabeli.

→ Rys. 15

Uwaga

Ograniczenia przetwarzania w składnikach w pojemniku miksera:

- Nie rozdrabniać takich składników jak migdały, cebula, natka pietruszki lub mięso.
- Miksowanie past, takich jak masło orzechowe, masło kokosowe czy mus orzechowy jest możliwe tylko przy użyciu specjalnego popychacza. Oryginalną część zamienną Bosch można zamówić w Internecie lub za pośrednictwem serwisu pod numerem katalogowym 12034759.
- Mikser nie nadaje się do produkcji majonezu.
- Nigdy nie mieszać składników bez płynu.
- Produkty spożywcze o konsystencji stałej mieszać zawsze z odpowiednią ilością płynu.

- Przed miksowaniem wymieszać produkty spożywcze w proszku z wystarczającą ilością płynu lub całkowicie rozpuścić się w płynie. Produkty w proszku to np. cukier puder, kakao w proszku, prażona soja, mąka, białko w proszku.

Przykładowy przepis

Napój sportowy

Składniki:

- 250 g miodu (zimnego, 7-9 °C)
- 5 g cynamonu
- 200 g mleka (ciepłego, 65 °C)

Sposób przygotowania:

- Dodać do miksera miód i cynamon.
- Składniki miksować 5 sekundy/sekund na poziomie **max**.
- Dolać mleko.
- Składniki miksować 5 sekundy/sekund na poziomie **max**.

Usuwanie usterek

Urządzenie nie działa.

Wtyczka przewodu przyłączeniowego nie jest włożona.

- ▶ Podłączyć urządzenie do sieci elektrycznej.

Wyłączył się bezpiecznik w skrzynce bezpiecznikowej.

- ▶ Sprawdzić bezpiecznik w skrzynce bezpiecznikowej.

Przerwa w dostawie prądu.

- ▶ Sprawdzić, czy działają inne urządzenia i oświetlenie pomieszczenia.

Dzbanek miksera nie jest zablokowany.

- ▶ Ustawić przełącznik obrotowy na **0**.
- ▶ Umieścić pojemnik miksera na korpusie urządzenia i obrócić go w kierunku zgodnym z ruchem wskazówek zegara tak, aby się zatrzasnął.

Urządzenie buczy.

Nóż jest zablokowany lub porusza się trudem.

- ▶ Ustawić przełącznik obrotowy na **0**.
- ▶ Usunąć blokadę.

pl Utylizacja zużytego urządzenia

Urządzenie wyłącza się podczas pracy.

Za duża ilość składników lub za długi czas przetwarzania.

- ▶ Ustawić przełącznik obrotowy na **0**.
- ▶ Zmniejszyć ilość miksowanych składników.
- ▶ Zaczekać, aż urządzenie ostygnie do temperatury pokojowej.

Utylizacja zużytego urządzenia

1. Odłączyć wtyczkę przewodu sieciowego od gniazda sieciowego.
2. Przeciąć przewód sieciowy.
3. Urządzenie utylizować zgodnie z przepisami o ochronie środowiska naturalnego.

Informacje o aktualnych możliwościach utylizacji można uzyskać od sprzedawcy lub w urzędzie miasta lub gminy.



To urządzenie jest oznaczone zgodnie z Dyrektywą Europejską 2012/09/UE oraz polską Ustawą z dnia 29 lipca 2005r. „O zużytym sprzęcie elektrycznym i elektronicznym” (Dz.U. z 2005 r. Nr 180, poz. 1495) symbolem przekreślonego kontenera na odpady. Takie oznakowanie informuje, że sprzęt ten, po okresie jego użytkowania nie może być umieszczany łącznie z innymi odpadami pochodzącymi z gospodarstwa domowego. Użytkownik jest zobowiązany do oddania go prowadzącym zbieranie zużytego sprzętu elektrycznego i elektronicznego. Prowadzący zbieranie, w tym lokalne punkty zbiórki, sklepy oraz gminne jednostka, tworzą odpowiedni system umożliwiający oddanie tego sprzętu. Właściwe postępowanie ze zużytym sprzętem

elektrycznym i elektronicznym przyczynia się do uniknięcia szkodliwych dla zdrowia ludzi i środowiska naturalnego konsekwencji, wynikających z obecności składników niebezpiecznych oraz niewłaściwego składowania i przetwarzania takiego sprzętu.

Serwis

Dokładne informacje na temat okresu i warunków gwarancji można uzyskać od naszego serwisu, od sprzedawcy urządzenia lub na naszej stronie internetowej. Dane kontaktowe serwisu można znaleźć tutaj lub w dołączonym wykazie punktów serwisowych albo na naszej stronie internetowej.



Безпека

- Будь ласка, уважно прочитайте цю інструкцію.
- Збережіть інструкцію й інформацію про прилад для пізнішого користування або для наступного власника приладу.
- Не підключайте прилад, якщо його пошкоджено під час транспортування.

Користуйтеся приладом лише за таких умов:

- з оригінальним приладдям.
- Для переробки у блендері та приготування пюре.
- щоб робити смузі з фруктів і овочів.
- для подрібнювання кубиків льоду.
- щоб готувати млинцеве тісто й сорбети.
- під наглядом.
- для обробки продуктів у кількості і з тривалістю, звичайними для домашнього господарства.
- у приватних домогосподарствах і в закритих приміщеннях побутового призначення за кімнатної температури.
- на висоті щонайбільше 2000 м над рівнем моря.

Від'єднуйте прилад від електромережі, коли ви:

- не використовуєте прилад.
- залишаєте прилад без нагляду.
- збираєте прилад.
- розбираєте прилад.
- чистите прилад.
- наближаєтеся до деталей, що обертаються.
- зіткнулися з несправністю.

Особи з фізичними, сенсорними або ментальними вадами або особи, яким бракує знань та досвіду, можуть користуватися приладом лише під наглядом або якщо вони пройшли підготовку з безпечного користування приладом та розуміють можливу небезпеку.

Дітям заборонено гратися з приладом.

Дітям заборонено чистити й обслуговувати прилад.

Дітям заборонено користуватися цим приладом. Прилад і кабель живлення слід берегти від дітей.

- ▶ Ніколи не користуйтеся пошкодженим приладом.

- ▶ Заборонено користуватися приладом, поверхня якого тріснула чи зламалася.
- ▶ Не тягніть за мережний кабель, щоб від'єднати прилад від мережі. Завжди тягніть тільки за мережний штекер мережного кабелю.
- ▶ Якщо прилад або мережний кабель пошкоджений, негайно від'єднайте мережевий штекер розподільного блока або вимкніть запобіжник у розподільному блоці.
- ▶ Зателефонуйте до сервісного центру. → *Стор. 90*
- ▶ Прилад дозволено підключати до електромережі й експлуатувати лише відповідно до даних, зазначених на заводській табличці.
- ▶ Забороняється використання приладу в приміщеннях, де електрична мережа не обладнана заземлювальним проводом.
- ▶ Ремонтувати прилад дозволено тільки фахівцям.
- ▶ Для ремонту приладу дозволяється використовувати лише оригінальні запчастини.
- ▶ Щоб уникнути небезпек, у разі пошкодження кабелю живлення цього приладу його заміну має виконувати виробник, сервісний центр або особа з відповідною кваліфікацією.
- ▶ Ніколи не занурюйте ні прилад, ні кабель живлення у воду й не мийте в посудомийній машині.
- ▶ Використовуйте прилад лише в закритих приміщеннях.
- ▶ Бережіть прилад від високої температури й вологи.
- ▶ Не можна чистити прилад за допомогою парового або високотискового приладу.
- ▶ Не допускайте контакту кабелю живлення з гарячими частинами приладу чи іншими джерелами тепла.
- ▶ Не допускайте контакту мережного кабелю з гострими предметами.
- ▶ Не перегинайте, не перетискайте й не переобладнуйте кабель живлення.
- ▶ У жодному разі не ставте прилад на гарячі поверхні або поблизу них.
- ▶ Кількість гарячих або пінистих продуктів не має перевищувати 1000 мл.

- ▶ Обробляючи гарячі продукти, будьте обережні.
- ▶ Не нахиляйтеся над приладом.
- ▶ Потрібна обережність під час заливання гарячих рідин до стаціонарного блендера, зважаючи на можливість виділення гарячої пари.
- ▶ Не оброблюйте гарячі продукти з температурою понад 70 °C у чаші блендера.
- ▶ Частини, що мають помітні тріщини чи інші пошкодження або ж не тримаються як слід, необхідно замінити оригінальними запчастинами.
- ▶ Використовуйте прилад тільки в повністю зібраному стані.
- ▶ Ніколи не запускайте прилад без встановленої кришки.
- ▶ Ніколи не опускайте руки у встановлену чашу блендера.
- ▶ Чистячи і спорожняючи чашу блендера, зважайте на гострі леза.
- ▶ Ніколи не торкайтеся лез голіруч.
- ▶ Бережіть пакувальні матеріали від дітей.
- ▶ Не дозволяйте дітям гратися з пакувальним матеріалом.
- ▶ Бережіть дрібні деталі від дітей.
- ▶ Не дозволяйте дітям гратися з дрібними деталями.
- ▶ Виконуйте вказівки з чищення.
- ▶ Поверхні, які контактують з харчовими продуктами, слід чистити перед кожним користуванням.

Як уникнути матеріальних збитків

- ▶ Заборонено вмикати порожній прилад.
- ▶ Не перевищуйте максимальну кількість перероблюваного продукту.
- ▶ Ніколи не нагрівайте чашу блендера в мікрохвильовій печі або духовці.
- ▶ Перед використанням перевірте чашу блендера на наявність сторонніх предметів і видаліть їх.
- ▶ Ніколи не піддавайте чашу міксера температурі вище 80 °C.

Знайомство

Огляд

Після розпакування перевірте, чи комплект повний і чи не пошкодило якісь частини під час транспортування.

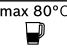
→ Мал. **1**

A	Основний блок приладу
B	Чаша блендера
1	Поворотний перемикач
2	Місце для зберігання кабелю
3	Шкала
4	Кришка з завантажувальним отвором

5 Мірна склянка

Символи

Тут наведено огляд символів, наявних на приладі.

Символ	Пояснення
	Ніколи не піддавайте чашу блендера температурі понад 80 °С.

Поворотний перемикач

Поворотний перемикач слугує для запуску й зупинення обробки, а також для вибору швидкості.

Символ	Опис
0	Вимкніть прилад.
min	Найнижча швидкість: змішування продуктів, що не потребують сильного подрібнення.
max	Найвища швидкість: змішування, пюрування, емульгування, збивання й подрібнення продуктів.
pulse	Моментальне увімкнення: найвища швидкість, поки поворотний перемикач утримується в цьому положенні.

Системи безпеки

Захист від увімкнення

Захист від увімкнення запобігає небажаному увімкненню приладу. Якщо чаша блендера правильно встановлена, прилад можна увімкнути та використовувати.

Захист від перевантаження

Захист від перевантаження запобігає пошкодженню двигуна й інших частин через зависоке навантаження.

Експлуатація

Загальні вказівки

Щоб оптимально користуватися приладом, зважайте на вказівки.

- Дотримуйтеся рекомендацій щодо кількості, налаштувань, тривалості обробки тощо.
→ "Приклади застосування", Стор. 89
- Заповнюйте чашу блендера в такій послідовності: рідини, насіння й горіхи, свіжі фрукти та овочі, листові овочі, заморожені фрукти й овочі, лід.
- Перед змішуванням у чаші блендера наріжте інгредієнти кубиками завбільшки приблизно 2 см.
- Використовуйте моментальне увімкнення, щоб інгредієнти змішувалися лише коротко і з інтервалами.

Установлення приладу

1. Поставте прилад на стійку, рівну, чисту й гладку робочу поверхню.
2. Відрегулюйте кабель живлення на потрібну довжину.
 - Щоб укоротити кабель, частково засуньте його у відсік для зберігання.
 - Щоб знову збільшити довжину кабелю, витягніть кабель з відсіку.
3. Не вставляйте штепсель у розетку.

Обробка продуктів у чаші блендера

→ Мал. **2 - 6**

Додавання інгредієнтів

→ Мал. **7 - 10**

Спорожнення чаші блендера

→ Мал. **11 - 13**

Огляд чищення

Одразу після користування очистьте всі деталі, щоб залишки не присихали.

- ▶ Не використовуйте засоби для очищення, що містять спирт.
- ▶ Не використовуйте загострені або металеві предмети.
- ▶ Не використовуйте жорсткі ганчірки або засоби для очищення.

Почистьте окремі деталі, як указано в таблиці.

→ Мал. **14**

Приклади застосування

Зауваження: Для прикладів, позначених у таблиці символом Ⓢ, давайте приладу охолонути до кімнатної температури після 3 циклів роботи!

Зважайте на вказівки і значення, наведені в таблиці.

→ Мал. **15**

Зауваження

Обмеження обробки в чаші блендера:

- Не подрібнюйте такі інгредієнти, як мигдаль, цибуля, петрушка та м'ясо.
- Змішування спредів, таких як арахісове масло, кокосове масло або горіховий мус, можливе лише зі спеціальним штовхачем. Цю оригінальну запчастину Bosch можна придбати онлайн або через сервісну службу за номером товару 12034759.
- Блендер не може робити майонез.
- Ніколи не додавайте інгредієнти без рідини.
- Змішайте тверді інгредієнти з достатньою кількістю рідини.
- Перш ніж змішати порошкоподібні інгредієнти, змішайте їх з достатньою кількістю рідини або повністю розчиніть в рідині. До порошкоподібних продуктів належать, наприклад, цукрова пудра, какао-порошок, смажена соя, борошно, білковий порошок.

Приклад рецепту

Спортивний напій

Інгредієнти:

- 250 г мед (холодний, 7-9 °C)
- 5 г кориця
- 200 г молоко (тепле, 65 °C)

Готування:

- Покладіть мед і корицю в блендер.
- Змішуйте інгредієнти 5 с на ступені **max**.
- Додайте молоко.
- Змішуйте інгредієнти 5 с на ступені **max**.

Усунення несправностей

Прилад не працює.

Не вставлений штекер мережного кабелю .

- ▶ Підключіть прилад до електромережі.

Спрацював запобіжник у розподільному блоці.

- ▶ Перевірте запобіжник на електричному щиті.

Зник струм.

- ▶ Перевірте, чи працює освітлення й інші прилади в приміщенні.

Чаша блендера не заблокована.

- ▶ Встановіть поворотний перемикач у позицію **0**.
- ▶ Встановіть чашу блендера на основний блок приладу та поверніть за годинниковою стрілкою до фіксації.

Прилад гуде.

Ніж заблокований або застряг.

- ▶ Встановіть поворотний перемикач у позицію **0**.
- ▶ Усуньте блокування.

Прилад вимикається під час використання.

Завелика кількість продуктів або надто довга тривалість обробки.

- ▶ Встановіть поворотний перемикач у позицію **0**.
- ▶ Зменште кількість оброблюваних продуктів.
- ▶ Дайте приладу охолонути до кімнатної температури.

Утилізація старих приладів

1. Витягніть штепсельну вилку кабелю живлення.
2. Переріжте кабель живлення.
3. Утилізуйте прилад екологічним способом.

uk Сервісні центри

Інформацію щодо актуальних способів утилізації можна отримати у продавця приладу або органів місцевого самоврядування.



Цей прилад маркіровано згідно положень європейської Директиви 2012/19/EU стосовно електронних та електроприладів, що були у використанні (waste electrical and electronic equipment - WEEE). Директивою визначаються можливості, які є дійсними у межах Європейського союзу, щодо прийняття назад та утилізації бувших у використанні приладів.

Сервісні центри

Докладніші відомості про термін і умови гарантії у вашій країні можна отримати в сервісній службі, у дилера й на нашому сайті.

Виробник: "БСХ Хаузгерете ГмбХ" вул. Карл-Вері-Штрассе, 34, м. Мюнхен, 81739, Німеччина

Імпортер: ТОВ "БСХ Побутова Техніка", 03124, м.Київ, вул.Волноваська, 10/14 корп.Б, Україна

Контактні дані сервісного центру можна знайти в долученому довіднику або на нашому сайті.



Безопасность

- Внимательно прочитайте данное руководство.
- Сохраните инструкцию и информацию о приборе для дальнейшего использования или для передачи следующему владельцу.
- В случае обнаружения повреждений, связанных с транспортировкой, не подключайте прибор.

Используйте прибор только:

- с оригинальными принадлежностями;
- для смешивания в блендере и приготовления пюре.
- для приготовления смузи из овощей и фруктов.
- для измельчения кубиков льда.
- для приготовления теста для блинчиков и сорбетов;
- под присмотром;
- для переработки количества продуктов и времени обработки, характерных для домашнего хозяйства;
- в бытовых условиях и в закрытых помещениях домашних хозяйств при комнатной температуре.
- на высоте не более 2000 м над уровнем моря.

Отсоедините прибор от подачи электроэнергии, если вы:

- не используете прибор.
- оставляете прибор без присмотра;
- собираете прибор;
- разбираете прибор;
- очищаете прибор;
- приближаетесь к вращающимся деталям;
- разбираетесь с неполадкой.

Этот прибор могут использовать лица с ограниченными физическими, сенсорными или умственными способностями или не имеющими достаточного опыта или знаний, если они находятся под присмотром или после получения указаний по безопасному использованию прибора и после того, как они осознали опасности, связанные с неправильным использованием.

Детям запрещено играть с прибором.

Очистку и обслуживание прибора запрещается выполнять детям.

Прибор нельзя использовать детям. Не допускайте детей к прибору и его сетевому проводу.

- ▶ Категорически запрещается эксплуатировать поврежденный прибор.
- ▶ Категорически запрещается эксплуатация прибора, поверхность которого имеет трещины или повреждена.
- ▶ Запрещается тянуть за сетевой кабель, чтобы отсоединить прибор от сети электропитания. Вынимайте из розетки вилку сетевого кабеля.
- ▶ В случае повреждения прибора или сетевого кабеля немедленно выньте вилку сетевого кабеля из розетки или отключите предохранитель в блоке предохранителей.
- ▶ Обратитесь в сервисную службу. → *Страница 96*
- ▶ При подключении прибора и его эксплуатации соблюдайте данные, приведенные на фирменной табличке.
- ▶ Ремонтировать прибор разрешается только квалифицированным специалистам.
- ▶ Для ремонта прибора можно использовать только оригинальные запчасти.
- ▶ Во избежание опасностей замена поврежденного сетевого кабеля данного прибора может быть выполнена только производителем или авторизованной им сервисной службой либо лицом, имеющим аналогичную квалификацию.
- ▶ Категорически запрещается погружать прибор в воду или помещать его в посудомоечную машину.
- ▶ Используйте прибор только в закрытом помещении.
- ▶ Не пользуйтесь прибором при слишком высокой температуре или влажности.
- ▶ Не используйте для очистки прибора пароочистители или очистители высокого давления.
- ▶ Ни в коем случае не допускайте контакта сетевого кабеля с горячими частями прибора или с источниками тепла.
- ▶ Ни в коем случае не допускайте контакта сетевого кабеля с острыми концами или кромками.
- ▶ Запрещается перегибать, заземлять или переоборудовать сетевой кабель.
- ▶ Никогда не ставьте прибор на горячие поверхности или рядом с ними.

- ▶ Количество горячих или пенистых продуктов не должно превышать 1000 мл.
- ▶ При переработке горячих продуктов следует соблюдать осторожность.
- ▶ Не наклоняйтесь над прибором.
- ▶ При заливании в блендер горячих жидкостей следует соблюдать осторожность, так как наружу может вырваться пар.
- ▶ Не перерабатывайте продукты, температура которых выше 70 °C в чаше блендера.
- ▶ Части прибора с трещинами или другими повреждениями, а также с неплотной посадкой должны быть заменены оригинальными частями.
- ▶ Прибор можно использовать только в полностью собранном виде.
- ▶ Не запускайте прибор без установленной крышки.
- ▶ Ни в коем случае не опускайте руки в установленную чашу блендера.
- ▶ При чистке и опорожнении стакана блендера берегитесь острых лезвий.
- ▶ Не трогайте лезвия голыми руками.
- ▶ Не подпускайте детей к упаковочному материалу.
- ▶ Не позволяйте детям играть с упаковочным материалом.
- ▶ Не подпускайте детей к мелким деталям.
- ▶ Не позволяйте детям играть с мелкими деталями.
- ▶ Соблюдайте указания по очистке.
- ▶ Поверхности, контактирующие с продуктами питания, следует очищать перед каждым использованием.

Предотвращение материально-го ущерба

- ▶ Никогда не включайте прибор вхолостую.
 - ▶ Не превышайте максимальный перерабатываемый объем.
 - ▶ Запрещено использовать стакан блендера в микроволновой печи или духовом шкафу.
- ▶ Перед использованием проверьте, нет ли в стакане блендера посторонних предметов и удалите их при необходимости.
 - ▶ Никогда не подвергайте стакан блендера воздействию температур более 80 °C.

Знакомство с прибором

Обзор


После распаковки проверьте все детали на отсутствие транспортных повреждений, а также комплектность поставки.

→ Рис. 1

A	Блок двигателя
B	Стакан блендера
1	Поворотный переключатель
2	Отсек для хранения кабеля
3	Шкала
4	Крышка с загрузочным отверстием

Символы

Здесь перечислены символы, имеющиеся на приборе.

Символ	Пояснения
max 80°C 	Никогда не подвергайте стакан блендера воздействию температур более 80 °С.

Поворотный переключатель

Поворотным переключателем запускается и останавливается переработка, а также выбирается скорость.

Символ	Описание
0	Выключите прибор.
min	Минимальная скорость: смешивание продуктов, которые не подлежат сильному измельчению.
max	Максимальная скорость: смешивание, пюрирование, эмульгирование, вспенивание и измельчение продуктов.
pulse	Мгновенное включение: максимальная скорость, пока поворотный переключатель удерживается в этом положении.

Системы безопасности

Блокировка включения

Блокировка включения препятствует нежелательному включению вашего прибора.

Если блендер установлен правильно, устройство можно включить и использовать.

Защита от перегрузки

Защита от перегрузки препятствует повреждению электродвигателя и других компонентов вследствие слишком высокой нагрузки.

Эксплуатация

Общие указания

Соблюдайте указания для оптимального использования прибора.

- Соблюдайте указанные количества, настройки, время переработки и прочие инструкции.
→ "Примеры использования", Страница 95
- Загружайте стакан блендера в следующей последовательности: жидкости, семена и орехи, свежие фрукты и овощи, листовые овощи, замороженные фрукты и овощи, лед.
- Перед смешиванием в стакане блендера нарежьте ингредиенты кубиками размером ок. 2 см.
- Используйте моментальное включение только для кратковременного или интервального смешивания ингредиентов.

Установка прибора

1. Устанавливайте прибор на прочную, ровную, чистую и гладкую рабочую поверхность.
2. Установите сетевой кабель на нужную длину.
 - Чтобы уменьшить длину кабеля, продвиньте его в отсек для кабеля.
 - Чтобы снова увеличить длину кабеля, вытяните его из отсека для кабеля.

3. Не вставляйте вилку сетевого шнура в розетку.

Переработка продуктов в стакане блендера

→ Рис. 2 - 6

Добавление ингредиентов

→ Рис. 7 - 10

Опорожнение чаши блендера

→ Рис. 11 - 13

Обзор очистки

Сразу после использования очищайте все части прибора, чтобы остатки продуктов не присыхали.

- ▶ Не используйте моющие средства, содержащие алкоголь или спирт.
- ▶ Не используйте металлические и остроконечные предметы, а также предметы с острыми краями.
- ▶ Не применяйте грубую ткань или абразивные чистящие средства.

Отдельные детали очищаются согласно таблице.

→ Рис. 14

Примеры использования

Заметка: Для примеров, отмеченных в таблице ⓘ, нужно давать прибору остыть до комнатной температуры после 3 рабочих циклов!

Соблюдайте указания и значения в таблице.

→ Рис. 15

Заметка

Продукты, не подходящие для переработки в стакане блендера:

- не измельчайте такие продукты, как миндаль, лук, петрушка и мясо.
- Приготовление спредов, таких как арахисовое масло, кокосовое масло или ореховый мусс, невозможно без специального толкателя. Оригинальную запасную часть фирмы Bosch можно

купит онлайн или через службу поддержки клиентов, указав номер заказа 12034759.

- Блендер не предназначен для приготовления майонеза.
- Не смешивайте ингредиенты без жидкости.
- Добавьте к твердым продуктам достаточное количество жидкости.
- Смешайте порошкообразные продукты с достаточным количеством жидкости или полностью растворите в жидкости. К порошкообразным продуктам относится, например, сахарная пудра, какао-порошок, жареные соевые бобы, мука, протеиновый порошок.

Пример рецепта

Спортивный напиток

Ингредиенты:

- 250 г Мед (холодное, 7-9 °C)
- 5 г Корица
- 200 г Молоко (теплое, 65 °C)

Приготовление:

- Добавьте в блендер мед и корицу.
- Смешайте ингредиенты 5 секунд в режиме max.
- Добавьте молоко.
- Смешайте ингредиенты 5 секунд в режиме max.

Устранение неисправностей

Прибор не работает.

Вилка сетевого кабеля не вставлена в розетку.

- ▶ Подключите прибор к электросети.

Сработал предохранитель в блоке предохранителей.

- ▶ Проверьте предохранитель в блоке предохранителей.

Сбой электропитания.

- ▶ Проверьте, работает ли освещение или другие приборы в помещении.

ru Утилизация старого бытового прибора

Чаша блендера не зафиксирована.

- ▶ Установите поворотный переключатель на 0.
- ▶ Вставьте чашу блендера в блок двигателя и поверните по часовой стрелке до щелчка.

Прибор издает гул.

Нож заблокирован или его ход затруденен.

- ▶ Установите поворотный переключатель на 0.
- ▶ Снимите блокировку.

Прибор выключается во время использования.

Слишком большой объем перерабатываемых продуктов или слишком долгое время переработки.

- ▶ Установите поворотный переключатель на 0.
- ▶ Извлеките часть перерабатываемых продуктов.
- ▶ Дайте прибору остыть до комнатной температуры.

Утилизация старого бытового прибора

1. Выньте из розетки вилку сетевого кабеля.
2. Обрежьте сетевой кабель прибора.
3. Утилизируйте прибор в соответствии с экологическими нормами.

Сведения о возможных способах утилизации можно получить в специализированном торговом предприятии, а также в районных или городских органах управления.



Данный прибор имеет отметку о соответствии европейским нормам 2012/19/EU утилизации электрических и электронных прибо-

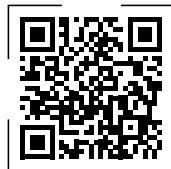
ров (waste electrical and electronic equipment - WEEE).

Данные нормы определяют действующие на территории Евросоюза правила возврата и утилизации старых приборов.

Сервисная служба

Подробную информацию о гарантийном сроке и условиях гарантии в вашей стране вы можете запросить в нашей сервисной службе, у вашего продавца или найти на нашем сайте.

Адрес и телефон сервисной службы можно найти в прилагаемом перечне сервисных служб или на нашем веб-сайте. Для доступа к контактам служб клиентского сервиса, вы также можете использовать данный QR код.
<https://www.bosch-home.ru>



Импортер/Организация, принимающая претензии по качеству/ ТОО «BSH Home Appliances (БСХ Хоум Аплайансэс)» Республика Казахстан, г. Алматы, ул. Хаджи Мукана, 22/5, 7 этаж
e-mail: ala-infokz@bshg.com

Срок службы устройства – 7 лет.

На территории Республики Казахстан, при обнаружении неисправности, звоните в сервисный контакт-центр 5454 (только для мобильных телефонов).

Сделано в Словении

الأمان

- اقرأ هذا الدليل بعناية.
- احتفظ بالدليل وبمعلومات المنتج لغرض الاستخدام اللاحق أو لتسليمها إلى المالك التالي.
- لا توصل الجهاز بالكهرباء في حالة وجود أضرار ناتجة عن عملية النقل.
- لا تستخدم الجهاز إلا:
 - مع الأجزاء الأصلية.
 - للخلط والهرس.
 - لخلط الفواكه والخضروات لتحضير مشروبات الفواكه المثلّجة.
 - لتفتيت مكعبات الثلج.
 - لتحضير عجائن الفطائر والشربات.
 - تحت الإشراف.
- لمعالجة الكميات ولفترات التشغيل المعتادة في الأغراض المنزلية.
- في المنزل الخاص وفي الأماكن المغلقة من المحيط المنزلي في درجة حرارة الغرفة.
- حتى ارتفاع يبلغ 2000 م فوق سطح البحر.
- فصل الجهاز من مصدر الإمداد بالتيار الكهربائي، عندما:
 - لا تستخدم الجهاز.
 - لا تراقب الجهاز.
 - تركّب الجهاز.
 - تفكّ الجهاز.
 - تنظّف الجهاز.
 - تقترب من أجزاء دوّارة.
 - تواجه خطرًا ما.
- يُسمح باستخدام هذا الجهاز من قِبَل الأشخاص الذين يعانون من نقص في القدرات الجسدية أو الحسية أو العقلية أو الأشخاص الذين لديهم قصور في الخبرة أو المعرفة شريطة أن يتم مراقبتهم أو توجيههم إلى كيفية الاستخدام الآمن للجهاز مع التأكد من إدراكهم للأخطار المرتبطة بذلك.
- لا يجوز للأطفال العبث بالجهاز.
- لا يجوز للأطفال تنظيف الجهاز أو إجراء أعمال الصيانة المنوطة بالمستخدم.
- لا يُسمح باستخدام الجهاز من قبل أطفال. يجب إبعاد الأطفال عن الجهاز وكابل التوصيل.
- ◀ لا تشغّل أبدًا جهازًا متضررًا.
- ◀ لا تشغّل جهازًا ذا سطح مشقوق أو مكسور.

- ◀ لا تشد كابل الكهرباء المتصل بالشبكة كي تفصل الجهاز عن شبكة الكهرباء أبدًا. انزع القابس الكهربائي من كابل الكهرباء دائمًا.
- ◀ إذا كان الجهاز متضررًا أو كابل التوصيل بالشبكة تالفًا، فاسحب على الفور القابس الكهربائي لكابل التيار أو افصل المصهر الموجود في صندوق المصاهر.
- ◀ اتصل بخدمة العملاء. ← صفحة 101
- ◀ لا توصّل الجهاز وتشغّل إلا وفقًا للقيم الموضّحة على لوحة الصنع.
- ◀ وحدهم أفراد الطاقم الفنيّ المدربون من أجل ذلك يُسمح لهم بإجراء إصلاحات على الجهاز.
- ◀ لا يُسمح إلا باستخدام قطع الغيار الأصلية لإصلاح الجهاز.
- ◀ إذا كان كابل الكهرباء لهذا الجهاز متضررًا، يجب تغييره من قبل الجهة الصانعة أو مركز خدمة العملاء التابع لها أو من قبل فني مؤهل بشكل مماثل، وذلك لتجنب المخاطر.
- ◀ لا تغمر الجهاز أو كابل الكهرباء في الماء أو في غسالة الأواني.
- ◀ لا تستخدم الجهاز إلا في أماكن مغلقة.
- ◀ لا تعرّض الجهاز أبدًا للحرارة والرطوبة الشديديتين.
- ◀ لا تستخدم أجهزة تنظيف بالضغط العالي أو أجهزة تنظيف البخار، كي تنظف الجهاز.
- ◀ لا تقم مطلقًا بوضع وصلة الشبكة في وضع تلامس مع أجزاء ساخنة من الجهاز أو مصادر حرارية.
- ◀ لا تقم مطلقًا بوضع وصلة الشبكة في وضع تلامس مع أسنان مدببة أو حواف حادة.
- ◀ لا تثني أو تسحق أو تغيّر وصلة الشبكة الكهربائية.
- ◀ لا تضع الجهاز أبدًا على سطح ساخن أو بالقرب منه.
- ◀ عبئ 1000 مل من المواد الغذائية الساخنة أو المكوّنة للرغوة.
- ◀ تؤخّ الحذر عند معالجة مواد غذائية ساخنة.
- ◀ لا تنحن على الجهاز.
- ◀ تؤخّ الحذر عند تعبئة سوائل ساخنة في العبّانة، إذ قد يتسرّب بخار ساخن.
- ◀ لا تقم بتحضير مواد غذائية ساخنة تزيد درجة حرارتها على 70 °م في وعاء الخلاط.
- ◀ الأجزاء التي يتضح بها وجود شقوق أو أضرار أخرى مميزة أو أنها غير مركبة بشكل صحيح، استبدلها بقطع غيار أصلية.
- ◀ لا تستخدم الجهاز إلا عند تركيب أجزائه بالكامل.
- ◀ تجنب تشغيل الجهاز دون تركيب الغطاء.
- ◀ لا تدخل يديك أبدًا في وعاء الخلاط أثناء تركيبه.
- ◀ انتبه إلى الشفرات الحادة أثناء تنظيف وعاء الخلاط وتفريغها.

- ◀ لا تلمس الشفرات بيدين مجردتين أبدًا.
- ◀ أبعد مواد التغليف عن متناول الأطفال.
- ◀ لا تدع الأطفال يلعبون بمواد التغليف للجهاز.
- ◀ أبعد الأجزاء الصغيرة عن متناول الأطفال.
- ◀ لا تدع الأطفال يلعبون بالأجزاء الصغيرة.
- ◀ احرص على مراعاة إرشادات التنظيف.
- ◀ نظّف الأسطح التي تلامس المواد الغذائية قبل كل استخدام.

مفتاح دوار

تستطيعُ بواسطة المفتاح الدوار بدء المعالجة وإيقافها واختيار السرعة.

الرمز	الشرح
0	أطفئ الجهاز.
min	السرعة الدنيا: خلط المواد الغذائية، التي لا يُفترض تفتيتها.
max	السرعة القصوى: خلط المواد الغذائية وهرسها واستحلابها وترغيتها وتفتيتها.
pulse	التبديل اللحظي: السرعة القصوى، طالماً ظل المفتاح الدوار في هذا الموضع.

أنظمة الأمان والسلامة

التأمين ضد التشغيل الخاطئ

يحول التأمين ضد التشغيل الخاطئ دون تشغيل جهازك على نحو غير مرغوب. يمكن تشغيل الجهاز واستخدامه عند تركيب وعاء الخلاط بشكل صحيح.

التأمين ضد التحميل الزائد

يحول التأمين ضد التحميل الزائد دون تضرر المحرك ومكوّنات تركيبية أخرى من جراء تحميل مرتفع للغاية.

الاستعمال

إرشادات عامة

- انتبه إلى الإرشادات كي يمكنك استخدام جهازك بصورة مثالية.
- انتبه إلى الكميات وأوضاع الضبط وفترات المعالجة الموصى بها والإرشادات الأخرى.
- ← "أمثلة تطبيقية"، صفحة 100

تجبُّب الأضرار المادية

- ◀ لا تشغّل أبدًا دون وجود خليط.
- ◀ لا تتجاوز الحد الأقصى لكميات المعالجة.
- ◀ لا تستخدم وعاء الخلط في المايكرويف أو في فرن الطهي.
- ◀ قبل الاستخدام، افحص وعاء الخلاط بحثًا عن أجسام غريبة وقم بإزالتها.
- ◀ يحظر نهائيًا تعريض وعاء الخلاط لدرجات حرارة أعلى من 80°م.

التعرّف

عرض عام

بعد إخراج كافة القطع من أعلفتها تأكد من خلوها من أضرار النقل وعدم نقصان أيّ منها.

– الشكل 1

A	الجهاز الأساسي
B	وعاء الخلاط
1	مفتاح دوار
2	موضع حفظ سلك التوصيل الكهربائي
3	التدريج
4	غطاء ذو فتحة تعبئة
5	كوب القياس

الرموز

تجد هنا نظرة عامة على الرموز الموجودة على جهازك.

الرمز	الشرح
max 80°C	لا تُعرّض وعاء الخلاط لدرجات حرارة أعلى من 80°م أبدًا.

أمثلة تطبيقية

ملاحظة: في حالات الأمثلة المُميّزة بالعلامة ① الواردة في الجدول، اترك الجهاز يبرد إلى درجة حرارة الغرفة بعد 3 دورات تشغيل!

التزم بمرعاة البيانات والقيم المذكورة في الجدول.

← الشكل 15

ملاحظة

القيود على المعالجة في وعاء الخلاط:

- لا تقم بتقطيع مكونات، مثل اللوز والبصل والبقدونس واللحم.
- خلط المواد الدهنية مثل زبدة الفول السوداني أو زبدة جوز الهند أو زبدة البندق ممكن فقط بواسطة كباس من نوع خاص. يمكن شراء قطعة الغيار الأصلية من بوش عبر الإنترنت أو خدمة العملاء عبر رقم الطل 12034759.
- لا يستطيع الخلاط إعداد المايونيز.
- لا تلتخط أبداً مكونات دون سائل.
- اخلط المواد الغذائية الصلبة مع كمية كافية من السائل.
- امزج المواد الغذائية البودرة مع كمية كافية من السائل قبل الخلط أو قم بإذبتها في سائل بالكامل. المواد الغذائية البودرة، مثل السكر المطحون، مسحوق الكاكاو، فول الصويا المحمص والدقيق ومسحوق البروتين.

وصفة مقترحة

مشروب رياضي

المكونات:

- 250 ج عسل (بارد، 7-9 °م)
 - 5 ج قرفة
 - 200 ج حليب (دافئ، 65 °م)
- التحضير:
- أضف العسل والقرفة في الخلاط.
 - اخلط المكونات 5 ثوان على الدرجة max.
 - أضف الحليب.
 - اخلط المكونات 5 ثوان على الدرجة max.

التغلب على الاختلالات

الجهاز لا يعمل.

- ◀ لم يتم إدخال قابس كابل الكهرباء.
- ◀ وصل الجهاز بشبكة الكهرباء.

- جَبِّ وعاء الخلاط بالترتيب التالي: السوائل، ثم البذور والمكسرات، ثم الفاكهة والخضراوات الطازجة، ثم الخضراوات الورقية، ثم الفاكهة والخضراوات المجمدة، ثم الثلج.
- قطع المكونات إلى مكعبات بحجم 2 سم تقريباً قبل الخلط في وعاء الخلاط.
- استخدم التشغيل اللحظي، كي تخلص المكونات فقط لوهلة قصيرة أو على فترات زمنية.

نصب الجهاز

1. ضع الجهاز على سطح تشغيل ثابت ومستو ونظيف وناعم.
2. اضبط كابل الشبكة الكهربائية بمقدار الطول المطلوب.
 - لاختزال طول الكابل، ادفع الكابل إلى داخل درج تخزين الكابل.
 - لإطالة طول الكابل مرة أخرى، اسحب الكابل من درج تخزين الكابل.
3. لا تدخل قابس الجهاز في المقبس.

تحضير المواد الغذائية باستخدام وعاء الخلاط

الشكل 2 - 6

إضافة المكونات

الشكل 7 - 10

تفريغ وعاء الخلط

الشكل 11 - 13

نظرة عامة على التنظيف

- نظف كافة الأجزاء على الفور بعد الاستخدام، حتى لا تجف البقايا.
- ◀ لا تستخدم مواد تنظيف محتوية على الكحول أو الإيثانول.
 - ◀ لا تستخدم أي أغراض معدنية حادة أو مدببة.
 - ◀ لا تستخدم أية فوط أو مواد تنظيف خادشة.
- نظف الأجزاء المفردة كما هو مبين في الجدول.

الشكل 14

ar التخلص من الجهاز القديم

انطلاق مصهر في صندوق المصاهر.

◀ افحص المصهر الكهربائي في صندوق المصاهر.

الإمداد بالتيار الكهربائي منقطع.

◀ افحص ما إذا كانت إضاءة الغرفة أو الأجهزة الأخرى في الغرفة تعمل.

وعاء الخلاط غير مؤمن القفل.

◀ اضبط المفتاح الدوار على 0.

◀ ضع وعاء الخلاط على الجهاز الأساسي وأدره في اتجاه حركة عقارب الساعة حتى يستقر في مكانه.

الجهاز يصدر صوت طنين.

تعرضت السكين للإعاقة أو ثقيلة الحركة.

◀ اضبط المفتاح الدوار على 0.

◀ أزل العائق.

الجهاز يتوقف عن العمل أثناء الاستخدام.

كمية المعالجة كبيرة للغاية أو مدة المعالجة كانت طويلة للغاية.

◀ اضبط المفتاح الدوار على 0.

◀ قم بتقليل الكمية الجاري تحضيرها.

◀ اترك الجهاز يبرد إلى درجة حرارة الغرفة.

التخلص من الجهاز القديم

1. انزع القابس الكهربائي من كابل الكهرباء.

2. اقطع كابل الكهرباء.

3. تخأص من الجهاز بطريقة لا تضر بالبيئة.

يمكنك الحصول على المعلومات الخاصة بأحدث سبل التخلص من المخلفات لدى تاجر المتخصص أو لدى إدارة البلدية أو المدينة التي تتبع لها.

هذا الجهاز مطابق للمواصفة الأوربية 2012/19/المجموعة الاقتصادية الأوربية الخاصة بالأجهزة الكهربائية والإلكترونية القديمة (waste electrical and electronic equipment - WEEE).



وهذه المواصفة تحدد الإطار العام لقواعد تسري في جميع دول الاتحاد الأوربي بخصوص استعادة الأجهزة القديمة وإعادة استغلالها.

خدمة العملاء

يمكن الحصول على قطع غيار أصلية ذات صلة بالوظيفة وفقًا لتوجيهات التصميم الإيكولوجي ذات الصلة من خدمة العملاء لمدة 7 سنوات على الأقل من تاريخ استلام العميل للسلعة أو تاريخ تفعيل الضمان للسلع التي تحتاج إلى تركيب أو تشغيل¹ سوف تحصل على معلومات مفصلة حول فترة الضمان وشروطه في بلدك لدى خدمة العملاء الخاصة بنا أو لدى التاجر الذي تتعامل معه أو على موقعنا الإلكتروني. تجد بيانات الاتصال بخدمة العملاء في فهرس خدمة العملاء المرفق أو على موقعنا الإلكتروني.



Thank you for buying a Bosch Home Appliance!

Register your new device on MyBosch now and profit directly from:

- **Expert tips & tricks for your appliance**
- **Warranty extension options**
- **Discounts for accessories & spare-parts**
- **Digital manual and all appliance data at hand**
- **Easy access to Bosch Home Appliances Service**

Free and easy registration – also on mobile phones:

www.bosch-home.com/welcome

BOSCH
HOME APPLIANCES
SERVICE

Looking for help? You'll find it here.

Expert advice for your Bosch home appliances, help with problems or a repair from Bosch experts.

Find out everything about the many ways Bosch can support you:

www.bosch-home.com/service

Contact data of all countries are listed in the attached service directory.

BSH Hausgeräte GmbH

Carl-Wery-Straße 34
81739 München, GERMANY
www.bosch-home.com

A Bosch Company



8001321398 (040606)

de, en, fr, it, nl, da, no, sv, fi, es, pt, el, tr, pl, uk, ru, ar

Valid within Great Britain:
Imported to Great Britain by
BSH Home Appliances Ltd.
Grand Union House
Old Wolverton Road
Wolverton, Milton Keynes
MK12 5PT
United Kingdom