

VEVOR[®]

TOUGH TOOLS, HALF PRICE

Technical Support and E-Warranty Certificate www.vevor.com/support

Digital Kiosk

USER'S GUIDE

MODEL:DC-A43ZN-B

We continue to be committed to provide you tools with competitive price.

"Save Half", "Half Price" or any other similar expressions used by us only represents an estimate of savings you might benefit from buying certain tools with us compared to the major top brands and does not necessarily mean to cover all categories of tools offered by us. You are kindly reminded to verify carefully when you are placing an order with us if you are actually saving half in comparison with the top major brands.

VEVOR[®]

TOUGH TOOLS, HALF PRICE

Digital Kiosk

MODEL:DC-A43ZN-B



NEED HELP? CONTACT US!

Have product questions? Need technical support? Please feel free to contact us:

Technical Support and E-Warranty Certificate
www.vevor.com/support

This is the original instruction, please read all manual instructions carefully before operating. VEVOR reserves a clear interpretation of our user manual. The appearance of the product shall be subject to the product you received. Please forgive us that we won't inform you again if there are any technology or software updates on our product.



Warning-To reduce the risk of injury, user must read instructions manual carefully.



FCC Information:

CAUTION: Changes or modifications not expressly approved by the party responsible for compliance could void the user's authority to operate the equipment!

This device complies with Part 15 of the FCC Rules. Operation is subject to the following two conditions:

- 1) This product may cause harmful interference.
- 2) This product must accept any interference received, including interference that may cause undesired operation.

WARNING: Changes or modifications to this product not expressly approved by the party responsible for compliance could void the user's authority to operate the product.

Note: This product has been tested and found to comply with the limits for a Class B digital device pursuant to Part 15 of the FCC Rules, These limits are designed to provide reasonable protection against harmful interference in a residential installation.

This product generates, uses and can radiate radio frequency energy, and if not installed and used in accordance with the instructions, may cause harmful interference to radio communications. However, there is no guarantee that interference will not occur in a particular installation. If this product does cause harmful interference to radio or television reception, which can be determined by turning the product off and on, the user is encouraged to try to correct the interference by one or more of the following measures.

- Reorient or relocate the receiving antenna.
- Increase the distance between the product and receiver.
- Connect the product to an outlet on a circuit different from that to which the receiver is connected.
- Consult the dealer or an experienced radio/TV technician for assistance.

IMPORTANT SAFEGUARDS



WARNING: Read all safety warnings, instructions, illustrations and specifications provided with this thermal receipt printer. Failure to follow all instructions listed below may result in electric shock, fire and/or serious injury.

1. Do not use this product in areas where it may be exposed to water or other liquids.
2. Unplug this product from the wall outlet before cleaning. Do not use liquid or aerosol cleaners. Use a damp cloth for cleaning.
3. To reduce the risk of electric shock, do not disassemble this product. Take it to qualified service personnel when service or repair work is required. Opening or removing covers -like the rear cover plate- may expose you to dangerous voltages or other risks. Incorrect re-assembly can cause electric shock when the appliance is subsequently used.
4. If the supply cord is damaged, it must be replaced by a special cord or assembly available from the manufacturer or its service agent. Only use the cable provided with the unit. The use of other cables may result in electric shock, fire or cause serious damage to the unit.
5. Do not operate the unit in areas with high temperature or high humidity since it may prevent it from working correctly.
6. When unplugging the power plug, do not pull it by the cord but rather grip the plug to pull it out. Not following these instructions may result in electric shock, fire or damage to the unit.
7. Do not use the unit if the power cord is damaged or if the plug socket contact is loose. Not following these instructions may result in electric shock, fire or other hazards.
8. Do not place heavy objects over the cord and do not bend it excessively since it could get damaged. Not following these instructions may result in electric shock, fire or other hazards.
9. When not using the unit for a long period of time, remove the power plug from the wall outlet.
10. This equipment is not suitable for use in locations where children are likely to

be present.

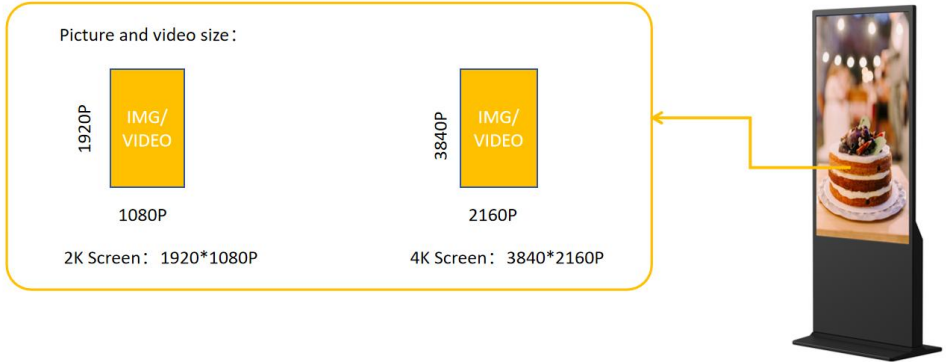
SAVE THESE INSTRUCTIONS

INSTRUCTIONS

- The upgraded screen playback design perfectly solves the problem of playing pictures and videos at the same time and realizes the intelligent split-screen function, which makes your ads more attractive.
- Using Android 11 OS with powerful speakers, supports U disk plug-and-play, remote control operation, and timing on/off.
- The digital kiosk is widely used in commercial centers, airports, hospitals, restaurants and all kinds of stores.

Easy to publish your advertisement by USB disk

- Prepare the pictures and videos which you want to display. (make sure the pictures and videos is suitable for screen that can get perfect visual experience).



- Copy the software " tpcl.exe " to the document which your picture is already prepared.

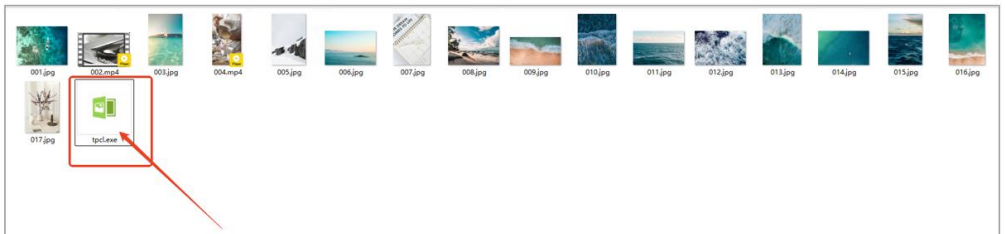


tpcl.exe

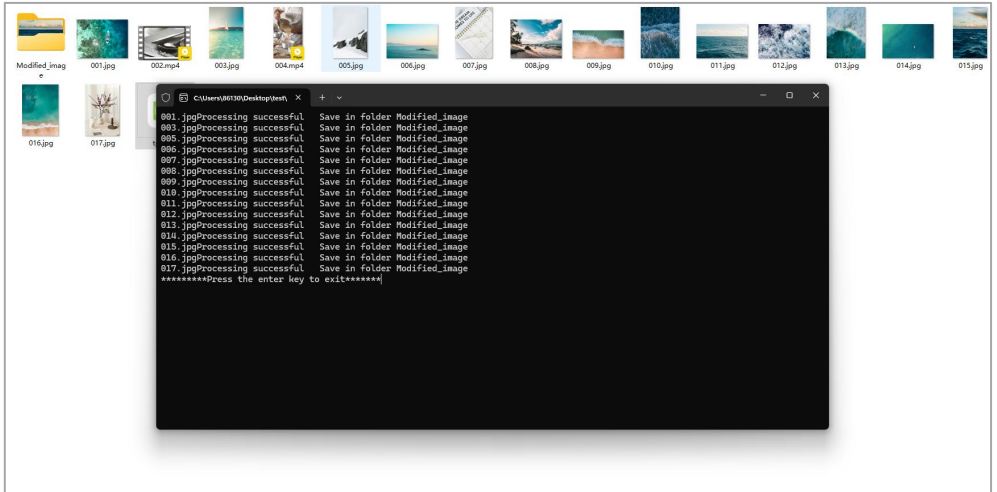
" tpcl.exe " can be found in the USB disk which in the accessory bag.

NOTE: " tpcl.exe " is a picture dealing software that can make sure your picture can be identify by digital kiosk.

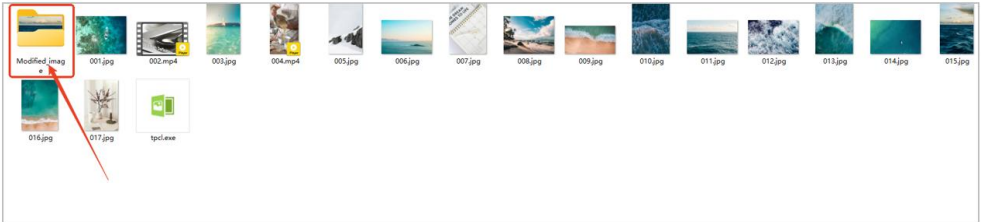
- Run the "tpcl.exe" and the picture will be deal automatically.



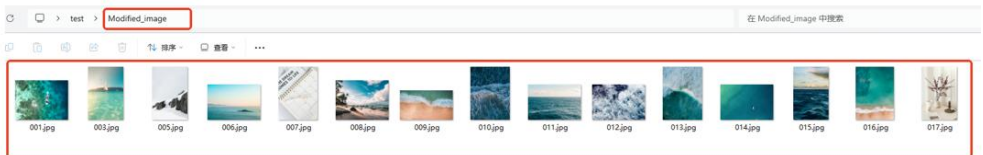
●When the picture dealing completed, press the “Enter” key to exit.



●After picture dealing completed, it will create a new file “Modified_image” which the dealing pictures all in it.



●Copy the picture to the USB disk.

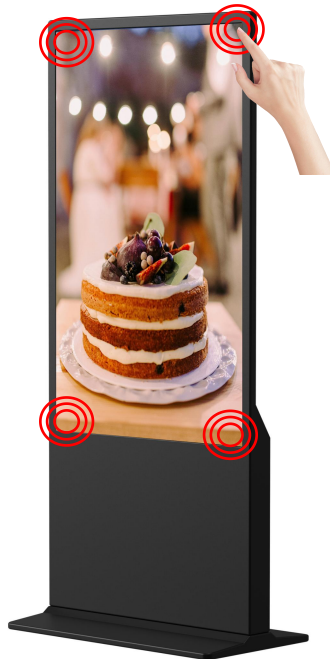


Notice: Please copy the pictures which in the file “**Modified_image**”

- Insert the USB disk to the digital kiosk.



Publish advertisement by APP



- Click the corner or screen for 4 times to setting mode.

Send program by APP

Step 1 Download the app

Scan the following QR code on your phone to download the Ledart



Step 2 Establish network connections

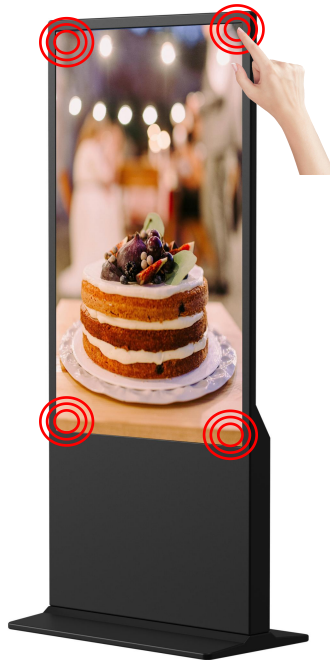
The phone connects to the device's Wi-Fi hotspot. Or both the device and the phone are connected to the same Wi-Fi network

Step 3 Edit program

Create a program that matches the device, and add videos, pictures and other materials to the program.

Step 4 Send programs to devices

Publish advertisement by Website



● Click the corner or screen for 4 times to setting mode.

Send program via cloud platform

Step 1 Set the device to cloud networking mode

Go to the menu page, set the device to cloud networking mode in the system mode, and bind the relative server address and user. XiaoHui cloud server Address:

Domestic: <http://www.led-cloud.cn>, Overseas: <http://www.led-cloud.com>

Step 2 Login to the cloud platform

Open the server address in the browser, enter username and password to login to the cloud platform.

Step 3 Edit program

Create a program that matches the device, and add videos, pictures and other materials to the program.

Operation instruction

● Connect network

Press the menu button on the remote control to enter, Magic Player Setting-> network settings, as shown in the figure:



● Timing switch machine

Enter Magic Player Setting -> system control-> switch machine settings, as shown in figure:



● System language setting

System Settings-> System-> Languages-> Add the language you want-> Press OK on the remote control and double-click the language you added to make it take effect.



① Click on System Settings



② Click on the system



③ Click on Language



④ Add the desired language

● U disk playback setting

Magic Player Setting -> System Mode-> Select Stand-alone Mode:



① Click on SystemMode



② Select single machine mode

There are two loading modes:

- ① One is the copy mode, which copies the pictures or videos in the root directory of the U disk into the system and then plays them.
- ② 2) One is extended mode, which directly plays pictures or videos in the root directory of the U disk.

Installation Steps



Step A: Take out six screws and a hexagonal screwdriver.



Step B: Rotate the screen and lie down to align with the base.



Step C: Tighten the six screws.



Step D: Rotate the screen upright and plug it into the power supply.

Accessories List

User's Guide * 1,
Power cord * 1,
USB flash drive * 1,
Screw * 8,
Roller * 4,
Key * 1.

Matters Need Attention

- If there is a hand pressing the screen, the touch screen operation will not be responded to at this time.
- Scan the QR code for more installation and usage video information.



Sanven Technology Ltd.

**Address: Suite 250, 9166 Anaheim Place, Rancho Cucamonga, CA
91730**

VEVOR[®]

TOUGH TOOLS, HALF PRICE

Technical Support and E-Warranty Certificate

www.vevor.com/support

VEVOR[®]

TOUGH TOOLS, HALF PRICE

Techniczny Wsparcie i certyfikat gwarancji elektronicznej www.vevor.com/support

Kiosk cyfrowy

INSTRUKCJA UŻYTKOWNIKA

MODEL: DC-A43ZN-B

We continue to be committed to provide you tools with competitive price.

"Save Half", "Half Price" or any other similar expressions used by us only represents an estimate of savings you might benefit from buying certain tools with us compared to the major top brands and does not necessarily mean to cover all categories of tools offered by us. You are kindly reminded to verify carefully when you are placing an order with us if you are actually saving half in comparison with the top major brands.

VEVOR®

TOUGH TOOLS, HALF PRICE

Digital Kiosk

MODEL: DC-A43ZN-B



POTRZEBUJESZ POMOCY? SKONTAKTUJ SIĘ Z NAMI!

Masz pytania dotyczące produktu? Potrzebujesz wsparcia technicznego? Skontaktuj się z nami:

Wsparcie techniczne i certyfikat e-gwarancji

www.vevor.com/support

To jest oryginalna instrukcja, przed użyciem należy uważnie przeczytać wszystkie instrukcje. VEVOR zastrzega sobie jasną interpretację naszej instrukcji obsługi. Wygląd produktu będzie zależał od produktu, który otrzymałeś. Prosimy o wybaczenie, że nie poinformujemy Cię ponownie, jeśli w naszym produkcie pojawią się jakiegokolwiek aktualizacje technologiczne lub oprogramowania.



Ostrzeżenie: Aby zminimalizować ryzyko obrażeń, użytkownik powinien uważnie przeczytać instrukcję obsługi.



Informacje FCC:

UWAGA: Zmiany lub modyfikacje wykonane bez wyraźnej zgody strony odpowiedzialnej za zgodność mogą spowodować unieważnienie prawa użytkownika do korzystania ze sprzętu!

To urządzenie jest zgodne z częścią 15 przepisów FCC. Jego działanie podlega następującym dwóm warunkom:

- 1) Produkt ten może powodować szkodliwe zakłócenia.
- 2) Produkt ten musi być odporny na wszelkie zakłócenia, w tym zakłócenia mogące powodować niepożądane działanie.

OSTRZEŻENIE: Wszelkie zmiany lub modyfikacje tego produktu, które nie zostały wyraźnie zatwierdzone przez stronę odpowiedzialną za zgodność, mogą spowodować unieważnienie prawa użytkownika do korzystania z produktu.

Uwaga: Ten produkt został przetestowany i uznany za zgodny z ograniczeniami dla urządzeń cyfrowych klasy B zgodnie z częścią 15 przepisów FCC. Ograniczenia te mają na celu zapewnienie odpowiedniej ochrony przed szkodliwymi zakłóceniami w instalacjach domowych.

Ten produkt generuje, wykorzystuje i może emitować energię o częstotliwości radiowej i jeśli nie zostanie zainstalowany i używany zgodnie z instrukcją, może powodować szkodliwe zakłócenia w komunikacji radiowej. Nie ma jednak gwarancji, że zakłócenia nie wystąpią w konkretnej instalacji. Jeśli ten produkt powoduje szkodliwe zakłócenia w odbiorze radia lub telewizji, co można ustalić, wyłączając i włączając produkt, zachęca się użytkownika do podjęcia próby skorygowania zakłóceń za pomocą jednego lub kilku z następujących środków.

- Zmiana orientacji lub położenia anteny odbiorczej.
- Zwiększ odległość między produktem a odbiornikiem.
- Podłączyć produkt do gniazdka w innym obwodzie niż ten, do którego podłączony jest odbiornik.

· Aby uzyskać pomoc, należy zwrócić się do sprzedawcy lub doświadczonego technika radiowo-telewizyjnego.

IMPORTANT SAFEGUARDS



OSTRZEŻENIE: Przeczytaj wszystkie ostrzeżenia dotyczące bezpieczeństwa, instrukcje, ilustracje i specyfikacje dołączone do tej drukarki termicznej paragonów. Nieprzestrzeganie wszystkich instrukcji wymienionych poniżej może skutkować porażeniem prądem, pożarem i/lub poważnymi obrażeniami.

1. Nie używaj tego produktu w miejscach, w których może być narażony na działanie wody lub innych płynów.
2. Odłącz ten produkt od gniazdka ściennego przed czyszczeniem. Nie używaj płynów ani środków czyszczących w aerozolu. Do czyszczenia używaj wilgotnej ściereczki.
3. Aby zmniejszyć ryzyko porażenia prądem, nie rozbieraj tego produktu. W przypadku konieczności wykonania prac serwisowych lub naprawczych oddaj go do wykwalifikowanego personelu serwisowego. Otwieranie lub zdejmowanie pokryw - takich jak tylna płyta osłonowa - może narazić Cię na niebezpieczne napięcia lub inne zagrożenia. Nieprawidłowy ponowny montaż może spowodować porażenie prądem podczas późniejszego użytkowania urządzenia.
4. Jeśli przewód zasilający jest uszkodzony, należy go wymienić na specjalny przewód lub zespół dostępny u producenta lub jego agenta serwisowego. Używaj wyłącznie przewodu dostarczonego wraz z urządzeniem. Użycie innych przewodów może spowodować porażenie prądem, pożar lub poważne uszkodzenie urządzenia.
5. Nie używaj urządzenia w miejscach o wysokiej temperaturze lub wysokiej wilgotności, ponieważ może to uniemożliwić jego prawidłowe działanie.
6. Podczas odłączania wtyczki zasilania nie ciągnij za przewód, ale chwyć za wtyczkę, aby ją wyciągnąć. Nieprzestrzeganie tych instrukcji może spowodować porażenie prądem, pożar lub uszkodzenie urządzenia.
7. Nie używaj urządzenia, jeśli przewód zasilający jest uszkodzony lub jeśli styki gniazda wtykowego są luźne. Nieprzestrzeganie tych instrukcji może spowodować

porażenie prądem, pożar lub inne zagrożenia.

8. Nie kładź ciężkich przedmiotów na przewodzie i nie zginaj go nadmiernie, ponieważ może ulec uszkodzeniu. Nieprzestrzeganie tych instrukcji może spowodować porażenie prądem, pożar lub inne zagrożenia.

9. Jeśli urządzenie nie jest używane przez dłuższy czas, wyjmij wtyczkę zasilania z gniazdka ściennego.

10. Sprzęt ten nie nadaje się do użytku w miejscach, w których mogą przebywać dzieci.

ZAPISZ TE INSTRUKCJE

INSTRUCTIONS

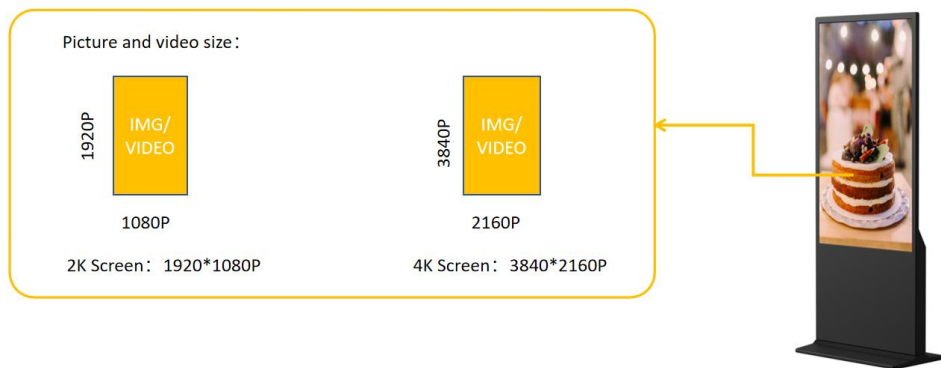
● Ulepszona konstrukcja ekranu odtwarzania doskonale rozwiązuje problem jednoczesnego odtwarzania zdjęć i filmów oraz realizuje inteligentną funkcję podzielony ekran funkcja, która sprawi, że Twoje reklamy będą bardziej atrakcyjne.

● Korzystanie z systemu operacyjnego Android 11 z mocne głośniki, obsługa dysku USB typu plug-and-play, obsługa za pomocą pilota oraz włączanie/wyłączanie czasowe .

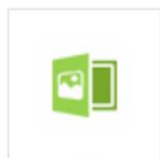
● kiosk cyfrowy jest powszechnie stosowany w centrach handlowych, na lotniskach, w szpitalach, restauracjach i wszelkiego rodzaju sklepach.

Easy to publish your advertisement by USB disk

- Przygotuj zdjęcia i filmy, które chcesz wyświetlić. (Upewnij się, że zdjęcia i filmy nadają się do ekranu, który umożliwi uzyskanie doskonałych wrażeń wizualnych) .



- Skopiuj oprogramowanie „ tpcl.exe ” do dokumentu , w którym znajduje się już przygotowany obraz.



tpcl.exe

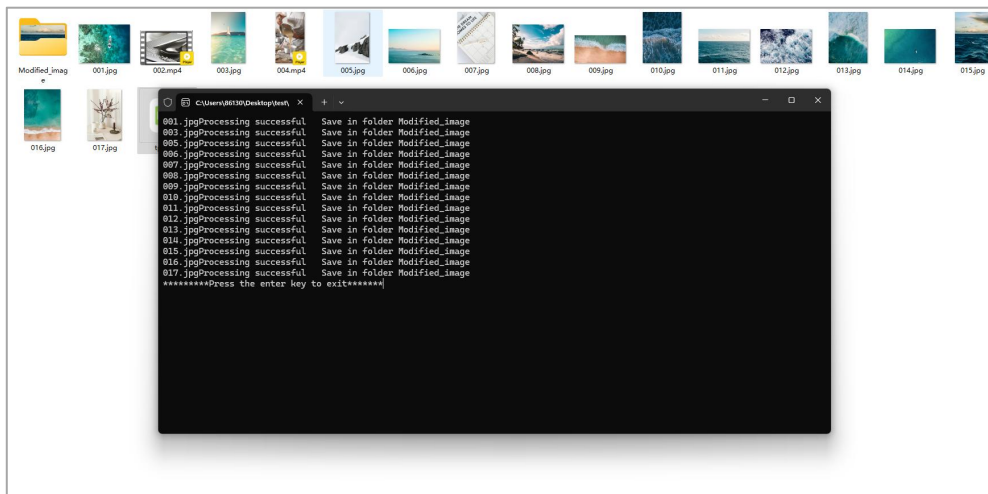
Plik tpcl.exe można znaleźć na dysku USB w torbie z akcesoriami.

UWAGA: tpcl.exe to program do obróbki zdjęć, który może zapewnić identyfikację Twojego zdjęcia przez kiosk cyfrowy.

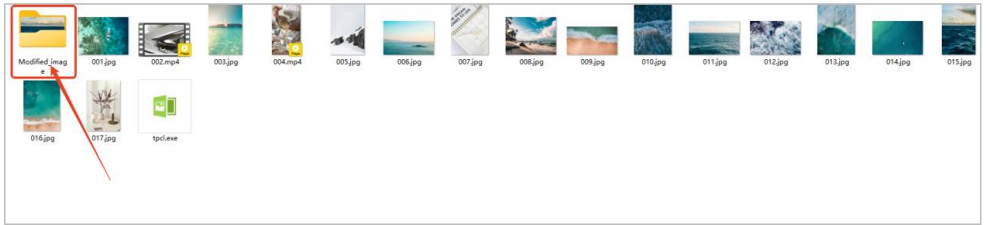
- Uruchom „tpcl.exe”, a obraz zostanie zapisany automatycznie.



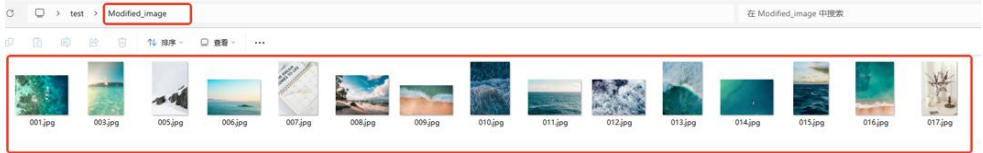
- Po zakończeniu układania obrazków naciśnij klawisz „Enter” , aby wyjść.



- Po zakończeniu handlu obrazkami zostanie utworzony nowy plik o nazwie „Modified_image” , który będzie zawierał wszystkie obrazy handlu.



- Skopiuj zdjęcie na dysk USB.



Notice: Please copy the pictures which in the file **“Modified_image”**

- Podłącz dysk USB do kiosku cyfrowego.



Publish advertisement by APP



- Kliknij róg ekranu 4 razy, aby przejść do trybu ustawień .

Send program by APP

Step 1 Download the app

Scan the following QR code on your phone to download the Ledart



Step 2 Establish network connections

The phone connects to the device's Wi-Fi hotspot. Or both the device and the phone are connected to the same Wi-Fi network

Step 3 Edit program

Create a program that matches the device, and add videos, pictures and other materials to the program.

Step 4 Send programs to devices

Publish advertisement by Website



- Kliknij róg ekranu 4 razy, aby przejść do trybu ustawień .

Send program via cloud platform

Step 1 Set the device to cloud networking mode

Go to the menu page, set the device to cloud networking mode in the system mode, and bind the relative server address and user. XiaoHui cloud server Address:

Domestic: <http://www.led-cloud.cn>, Overseas: <http://www.led-cloud.com>

Step 2 Login to the cloud platform

Open the server address in the browser, enter username and password to login to the cloud platform.

Step 3 Edit program

Create a program that matches the device, and add videos, pictures and other materials to the program.

Operation instruction

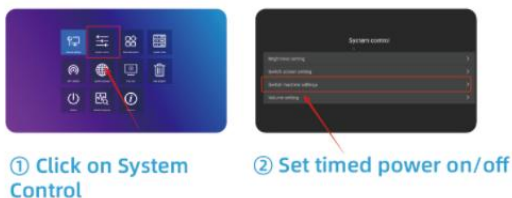
- Połącz sieć

Press the menu button on the remote control to enter, Magic Player Setting-> network settings, as shown in the figure:



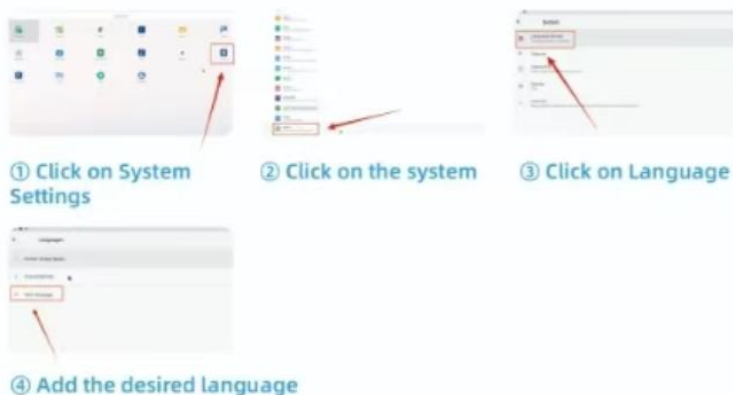
● Maszyna do przełączania czasowego

Enter Magic Player Setting -> system control-> switch machine settings, as shown in figure:



● Ustawienia języka systemu

System Settings-> System-> Languages-> Add the language you want-> Press OK on the remote control and double-click the language you added to make it take effect.



● Ustawienia odtwarzania dysku U

Magic Player Setting -> System Mode-> Select Stand-alone Mode:



- ① Click on SystemMode ② Select single machine mode

There are two loading modes:

- ① One is the copy mode, which copies the pictures or videos in the root directory of the U disk into the system and then plays them.
② 2) One is extended mode, which directly plays pictures or videos in the root directory of the U disk.

Installation Steps



Krok A: Wyjmij sześć śrub i śrubokręt imbusowy.



Krok B: Obróć ekran i połóż się tak, aby wyrównać go z podstawą .

	
<p>Krok C: Dokręć sześć śrub.</p>	<p>Krok D: Obróć ekran do góry nogami i podłącz go do zasilania.</p>

Accessories List

Instrukcja użytkownika * 1 ,
Przewód zasilający * 1,
Pamięć flash USB * 1,
Śruba * 8,
Rolka * 4,
Klucz * 1 .

Matters Need Attention

- Jeśli ekran zostanie naciśnięty ręką, operacja dotykowa nie będzie w tym momencie możliwa .
- Zeskanuj kod QR, aby obejrzeć więcej informacji na temat montażu i

użytkowania.



Sanven Technology Ltd.

Adres: Suite 250, 9166 Anaheim Place, Rancho Cucamonga, CA 91730

VEVOR[®]

TOUGH TOOLS, HALF PRICE

Techniczny Wsparcie i certyfikat e-gwarancji

www.vevor.com/support

VEVOR[®]

TOUGH TOOLS, HALF PRICE

Technisch Support und E-Garantie-Zertifikat www.vevor.com/support

Digitaler Kiosk

BENUTZERHANDBUCH

MODELL: DC-A43ZN-B

We continue to be committed to provide you tools with competitive price.

"Save Half", "Half Price" or any other similar expressions used by us only represents an estimate of savings you might benefit from buying certain tools with us compared to the major top brands and does not necessarily mean to cover all categories of tools offered by us. You are kindly reminded to verify carefully when you are placing an order with us if you are actually saving half in comparison with the top major brands.

VEVOR®

TOUGH TOOLS, HALF PRICE

Digital Kiosk

MODELL: DC-A43ZN-B



Brauchen Sie Hilfe? Kontaktieren Sie uns!

Sie haben Fragen zu unseren Produkten? Sie benötigen technischen Support? Dann kontaktieren Sie uns gerne:

Technischer Support und E-Garantie-Zertifikat

www.vevor.com/support

Dies ist die Originalanleitung. Bitte lesen Sie alle Anweisungen sorgfältig durch, bevor Sie das Gerät in Betrieb nehmen. VEVOR behält sich eine klare Auslegung unserer Bedienungsanleitung vor. Das Erscheinungsbild des Produkts richtet sich nach dem Produkt, das Sie erhalten haben. Bitte verzeihen Sie uns, dass wir Sie nicht erneut informieren, wenn es Technologie- oder Software-Updates für unser Produkt gibt .



Warnung: Um das Verletzungsrisiko zu verringern, muss der Benutzer die Bedienungsanleitung sorgfältig lesen.



FCC-Informationen:

ACHTUNG: Durch Änderungen oder Modifikationen, die nicht ausdrücklich von der für die Konformität verantwortlichen Partei genehmigt wurden, kann die Berechtigung des Benutzers zum Betrieb des Geräts erlöschen!

Dieses Gerät entspricht Teil 15 der FCC-Bestimmungen. Der Betrieb unterliegt den folgenden zwei Bedingungen:

- 1) Dieses Produkt kann schädliche Störungen verursachen.
- 2) Dieses Produkt muss alle empfangenen Störungen tolerieren, einschließlich Störungen, die einen unerwünschten Betrieb verursachen können.

WARNUNG: Änderungen oder Modifikationen an diesem Produkt, die nicht ausdrücklich von der für die Konformität verantwortlichen Partei genehmigt wurden, können zum Erlöschen der Berechtigung des Benutzers zum Betrieb des Produkts führen.

Hinweis: Dieses Produkt wurde getestet und entspricht den Grenzwerten für digitale Geräte der Klasse B gemäß Teil 15 der FCC-Bestimmungen. Diese Grenzwerte sollen einen angemessenen Schutz gegen schädliche Störungen bei der Installation in Wohngebieten bieten.

Dieses Produkt erzeugt und verwendet Hochfrequenzenergie und kann diese auch ausstrahlen. Wenn es nicht gemäß den Anweisungen installiert und verwendet wird, kann es zu Störungen des Funkverkehrs kommen. Es gibt jedoch keine Garantie dafür, dass bei einer bestimmten Installation keine Störungen auftreten. Wenn dieses Produkt Störungen des Radio- oder Fernsehempfangs verursacht (was durch Ein- und Ausschalten des Produkts festgestellt werden kann), wird dem Benutzer empfohlen, die Störungen durch eine oder mehrere der folgenden Maßnahmen zu beheben.

- Empfangsantenne neu ausrichten oder verlegen.

- | |
|---|
| <ul style="list-style-type: none">· Vergrößern Sie den Abstand zwischen Produkt und Empfänger.· Schließen Sie das Produkt an eine Steckdose eines anderen Stromkreises an als den, an den der Empfänger angeschlossen ist.· Wenden Sie sich an den Händler oder einen erfahrenen Radio-/Fernsehtechniker. |
|---|

IMPORTANT SAFEGUARDS



WARNING: Lesen Sie alle Sicherheitswarnungen, Anweisungen, Abbildungen und Spezifikationen, die diesem Thermo-Belegdrucker beiliegen. Die Nichtbeachtung aller unten aufgeführten Anweisungen

kann zu Stromschlag, Brand und/oder schweren Verletzungen führen.

1. Verwenden Sie dieses Produkt nicht in Bereichen, in denen es Wasser oder anderen Flüssigkeiten ausgesetzt sein könnte.
2. Ziehen Sie vor dem Reinigen den Stecker aus der Steckdose. Verwenden Sie keine flüssigen oder Aerosolreiniger. Verwenden Sie zum Reinigen ein feuchtes Tuch.
3. Um das Risiko eines Stromschlags zu verringern, zerlegen Sie dieses Produkt nicht. Bringen Sie es zu qualifiziertem Servicepersonal, wenn Wartungs- oder Reparaturarbeiten erforderlich sind. Das Öffnen oder Entfernen von Abdeckungen – wie der hinteren Abdeckplatte – kann Sie gefährlichen Spannungen oder anderen Risiken aussetzen. Ein falscher Zusammenbau kann bei der anschließenden Verwendung des Geräts einen Stromschlag verursachen.
4. Wenn das Netzkabel beschädigt ist, muss es durch ein spezielles Kabel oder eine spezielle Baugruppe ersetzt werden, die beim Hersteller oder seinem Servicevertreter erhältlich ist. Verwenden Sie nur das mit dem Gerät gelieferte Kabel. Die Verwendung anderer Kabel kann zu Stromschlägen, Bränden oder schweren Schäden am Gerät führen.
5. Betreiben Sie das Gerät nicht in Bereichen mit hohen Temperaturen oder hoher Luftfeuchtigkeit, da dies den ordnungsgemäßen Betrieb beeinträchtigen kann.
6. Ziehen Sie den Netzstecker nicht am Kabel, sondern fassen Sie ihn am Stecker an, um ihn herauszuziehen. Die Nichtbeachtung dieser Anweisungen kann zu Stromschlägen, Bränden oder Schäden am Gerät führen.
7. Verwenden Sie das Gerät nicht, wenn das Netzkabel beschädigt ist oder der

Kontakt in der Steckdose locker ist. Die Nichtbeachtung dieser Anweisungen kann zu Stromschlägen, Bränden oder anderen Gefahren führen.

8. Stellen Sie keine schweren Gegenstände auf das Kabel und biegen Sie es nicht übermäßig, da es beschädigt werden könnte. Die Nichtbeachtung dieser Anweisungen kann zu Stromschlägen, Bränden oder anderen Gefahren führen.

9. Wenn Sie das Gerät längere Zeit nicht verwenden, ziehen Sie den Netzstecker aus der Steckdose.

10. Dieses Gerät ist nicht für den Einsatz an Orten geeignet, an denen sich wahrscheinlich Kinder aufhalten.

BEWAHREN SIE DIESE ANWEISUNGEN AUF

INSTRUCTIONS

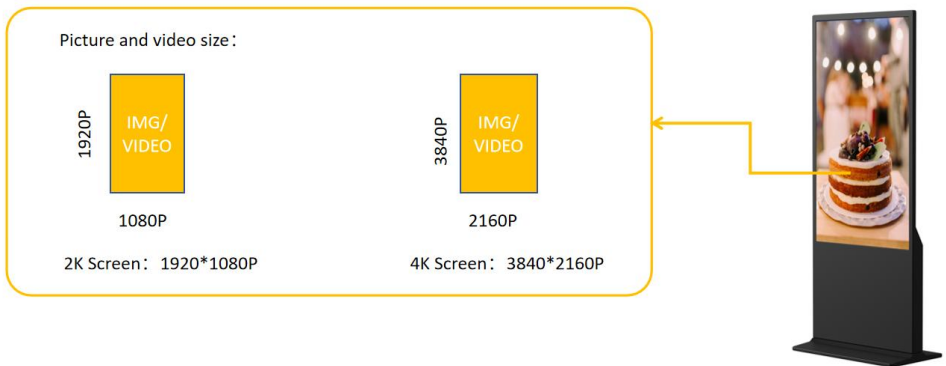
● Das verbesserte Bildschirmwiedergabedesign löst perfekt das Problem der gleichzeitigen Wiedergabe von Bildern und Videos und realisiert die intelligente geteilter Bildschirm Funktion, die Ihre Anzeigen attraktiver macht.

● Mit Android 11 OS mit leistungsstarke Lautsprecher, unterstützt U-Disk-Plug-and-Play, Fernbedienungsbetrieb und Timing beim Ein-/Ausschalten .

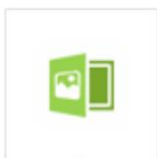
● Die digitaler Kiosk wird häufig in Einkaufszentren, Flughäfen, Krankenhäusern, Restaurants und Geschäften aller Art verwendet.

Easy to publish your advertisement by USB disk

- Bereiten Sie die Bilder und Videos vor, die Sie anzeigen möchten. (Stellen Sie sicher, dass die Bilder und Videos für den Bildschirm geeignet sind, damit ein perfektes visuelles Erlebnis gewährleistet ist .)



- Kopieren Sie die Software „ tpcl.exe “ in das Dokument , in dem Ihr Bild bereits vorbereitet ist.

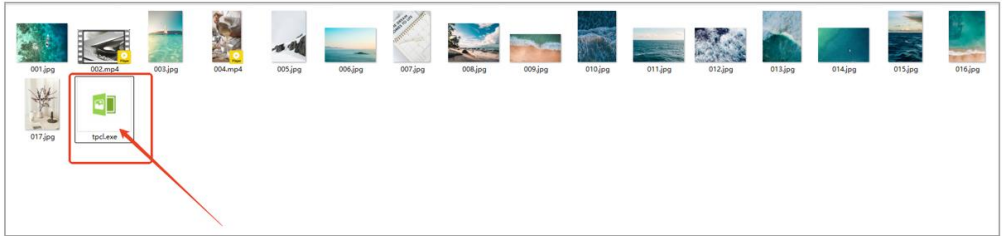


tpcl.exe

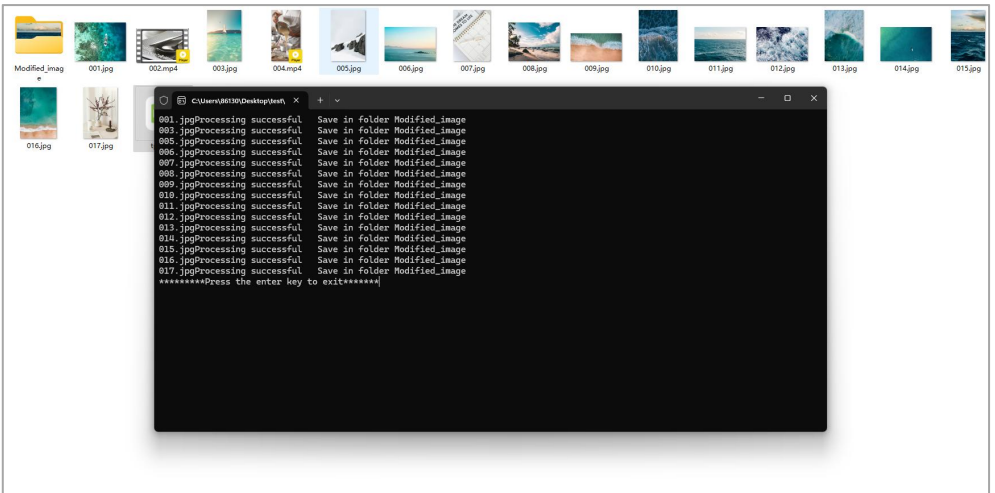
" tpcl.exe " befindet sich auf der USB-Disk in der Zubehörtasche.

HINWEIS: " tpcl.exe " ist eine **Bildbearbeitungssoftware, die sicherstellt, dass Ihr Bild vom digitalen Kiosk identifiziert werden kann.**

- Führen Sie „tpcl.exe“ aus und das Bild wird automatisch verarbeitet.



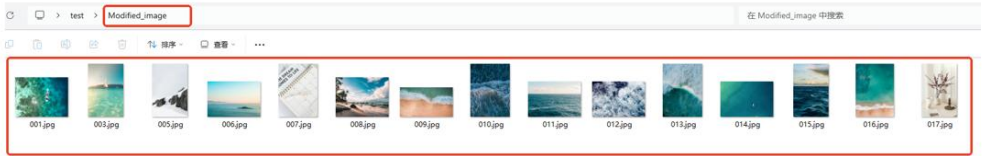
- Wenn die Bildverarbeitung abgeschlossen ist, drücken Sie zum Beenden die Eingabetaste.



- Nach Abschluss der Bildbearbeitung wird eine neue Datei „ Modified_image “ erstellt, die alle bearbeiteten Bilder enthält.



- Kopieren Sie das Bild auf den USB-Stick.



Notice: Please copy the pictures which in the file “**Modified_image**”

- Stecken Sie den USB-Stick in den digitalen Kiosk.



Publish advertisement by APP



- Klicken Sie viermal auf die Ecke oder den Bildschirm, um in den Einstellungsmodus zu wechseln .

Send program by APP

Step 1 Download the app

Scan the following QR code on your phone to download the Ledart



Step 2 Establish network connections

The phone connects to the device's Wi-Fi hotspot. Or both the device and the phone are connected to the same Wi-Fi network

Step 3 Edit program

Create a program that matches the device, and add videos, pictures and other materials to the program.

Step 4 Send programs to devices

Publish advertisement by Website



- Klicken Sie viermal auf die Ecke oder den Bildschirm, um in den Einstellungsmodus zu wechseln .

Send program via cloud platform

Step 1 Set the device to cloud networking mode

Go to the menu page, set the device to cloud networking mode in the system mode, and bind the relative server address and user. XiaoHui cloud server Address:

Domestic: <http://www.led-cloud.cn>, Overseas: <http://www.led-cloud.com>

Step 2 Login to the cloud platform

Open the server address in the browser, enter username and password to login to the cloud platform.

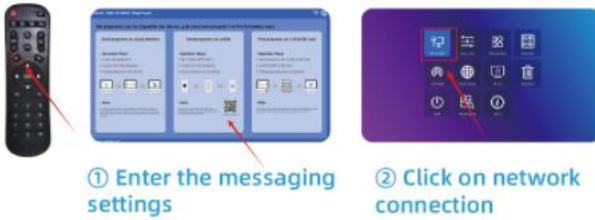
Step 3 Edit program

Create a program that matches the device, and add videos, pictures and other materials to the program.

Operation instruction

- Netzwerk verbinden

Press the menu button on the remote control to enter, Magic Player Setting-> network settings, as shown in the figure:



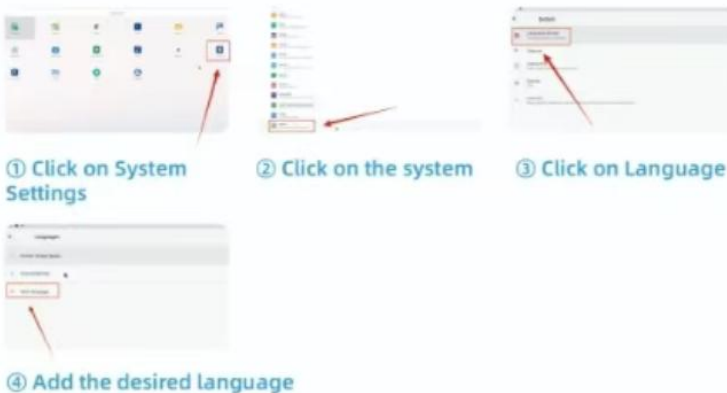
● Zeitschaltuhr

Enter Magic Player Setting -> system control-> switch machine settings, as shown in figure:



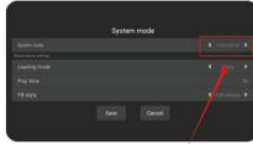
● Einstellung der Systemsprache

System Settings-> System-> Languages-> Add the language you want-> Press OK on the remote control and double-click the language you added to make it take effect.



● U-Disk-Wiedergabeeinstellung

Magic Player Setting -> System Mode-> Select Stand-alone Mode:



- ① Click on SystemMode ② Select single machine mode

There are two loading modes:

- ① One is the copy mode, which copies the pictures or videos in the root directory of the U disk into the system and then plays them.
② 2) One is extended mode, which directly plays pictures or videos in the root directory of the U disk.

Installation Steps

	
<p>Schritt A: Nehmen Sie sechs Schrauben und einen Sechskantschraubendreher</p>	<p>Schritt B: Drehen Sie den Bildschirm und legen Sie sich hin, um ihn an der Basis auszurichten .</p>

heraus.	
	
Schritt C: Ziehen Sie die sechs Schrauben fest.	Schritt D: Drehen Sie den Bildschirm aufrecht und schließen Sie ihn an die Stromversorgung an.

Accessories List

Benutzerhandbuch * 1 ,
 Netzkabel * 1,
 USB-Stick * 1,
 Schraube * 8,
 Rolle * 4,
 Schlüssel * 1 .

Matters Need Attention

● Wenn eine Hand auf den Bildschirm drückt, wird auf die

Touchscreen-Bedienung derzeit nicht reagiert .

- Scannen Sie den QR-Code, um weitere Informationen zum Installations- und Verwendungsvideo zu erhalten.



Sanven Technology Ltd.

**Adresse: Suite 250, 9166 Anaheim Place, Rancho Cucamonga, CA
91730**

VEVOR[®]

TOUGH TOOLS, HALF PRICE

Technisch Support und E-Garantie-Zertifikat

www.vevor.com/support

VEVOR[®]

TOUGH TOOLS, HALF PRICE

Technique Certificat d'assistance et de garantie électronique

www.vevor.com/support

Kiosque numérique

GUIDE DE L'UTILISATEUR

MODÈLE : DC-A43ZN-B

We continue to be committed to provide you tools with competitive price.

"Save Half", "Half Price" or any other similar expressions used by us only represents an estimate of savings you might benefit from buying certain tools with us compared to the major top brands and does not necessarily mean to cover all categories of tools offered by us. You are kindly reminded to verify carefully when you are placing an order with us if you are actually saving half in comparison with the top major brands.

MODÈLE : DC-A43ZN-B



BESOIN D'AIDE? CONTACTEZ-NOUS!

Vous avez des questions sur nos produits ? Vous avez besoin d'assistance technique ? N'hésitez pas à nous contacter :

Assistance technique et certificat de garantie électronique

www.vevor.com/support

Il s'agit de la notice d'utilisation d'origine. Veuillez lire attentivement toutes les instructions du manuel avant de l'utiliser. VEVOR se réserve le droit d'interpréter clairement notre manuel d'utilisation. L'apparence du produit dépend du produit que vous avez reçu. Veuillez nous excuser, nous ne vous informerons plus en cas de mise à jour technologique ou logicielle de notre produit.



Avertissement - Pour réduire le risque de blessure, l'utilisateur doit lire attentivement le manuel d'instructions.



Informations FCC :

ATTENTION : Les changements ou modifications non expressément approuvés par la partie responsable de la conformité peuvent annuler le droit de l'utilisateur à utiliser l'équipement !

Cet appareil est conforme à la partie 15 des règles de la FCC. Son fonctionnement est soumis aux deux conditions suivantes :

- 1) Ce produit peut provoquer des interférences nuisibles.
- 2) Ce produit doit accepter toute interférence reçue, y compris celles qui peuvent provoquer un fonctionnement indésirable.

AVERTISSEMENT : Les changements ou modifications apportés à ce produit non expressément approuvés par la partie responsable de la conformité pourraient annuler l'autorité de l'utilisateur à utiliser le produit.

Remarque : ce produit a été testé et jugé conforme aux limites d'un appareil numérique de classe B conformément à la partie 15 des règles de la FCC. Ces limites sont conçues pour fournir une protection raisonnable contre les interférences nuisibles dans une installation résidentielle.

Ce produit génère, utilise et peut émettre de l'énergie radioélectrique. S'il n'est pas installé et utilisé conformément aux instructions, il peut provoquer des interférences nuisibles aux communications radio. Cependant, il n'existe aucune garantie qu'aucune interférence ne se produira dans une installation particulière. Si ce produit provoque des interférences nuisibles à la réception radio ou télévision, ce qui peut être déterminé en éteignant et en rallumant le produit, l'utilisateur est encouragé à essayer de corriger l'interférence en prenant une ou plusieurs des mesures suivantes.

- Réorienter ou déplacer l'antenne de réception.
- Augmenter la distance entre le produit et le récepteur.
- Brancher le produit sur une prise d'un circuit différent de celui sur

lequel le récepteur est branché.

· Consultez le revendeur ou un technicien radio/TV expérimenté pour obtenir de l'aide.

IMPORTANT SAFEGUARDS



AVERTISSEMENT : Lisez tous les avertissements de sécurité, instructions, illustrations et spécifications fournis avec cette imprimante thermique de reçus. Le non-respect de toutes les instructions ci-dessous peut entraîner un choc électrique, un incendie et/ou des blessures graves.

1. N'utilisez pas ce produit dans des endroits où il pourrait être exposé à de l'eau ou à d'autres liquides.
2. Débranchez ce produit de la prise murale avant de le nettoyer. N'utilisez pas de nettoyeurs liquides ou en aérosol. Utilisez un chiffon humide pour le nettoyage.
3. Pour réduire le risque de décharge électrique, ne démontez pas ce produit. Confiez-le à un technicien qualifié en cas de travaux d'entretien ou de réparation. L'ouverture ou le retrait des couvercles, comme la plaque de protection arrière, peuvent vous exposer à des tensions dangereuses ou à d'autres risques. Un remontage incorrect peut provoquer une décharge électrique lors de l'utilisation ultérieure de l'appareil.
4. Si le cordon d'alimentation est endommagé, il doit être remplacé par un cordon ou un ensemble spécial disponible auprès du fabricant ou de son agent de service. Utilisez uniquement le câble fourni avec l'appareil. L'utilisation d'autres câbles peut entraîner une décharge électrique, un incendie ou endommager gravement l'appareil.
5. N'utilisez pas l'appareil dans des zones à température ou humidité élevées, car cela pourrait l'empêcher de fonctionner correctement.
6. Lorsque vous débranchez la fiche d'alimentation, ne la tirez pas par le cordon, mais saisissez plutôt la fiche pour la retirer. Le non-respect de ces instructions peut entraîner un choc électrique, un incendie ou endommager l'appareil.
7. N'utilisez pas l'appareil si le cordon d'alimentation est endommagé ou si le contact de la prise de courant est desserré. Le non-respect de ces instructions peut entraîner un choc électrique, un incendie ou d'autres dangers.

8. Ne placez pas d'objets lourds sur le cordon et ne le pliez pas excessivement car il pourrait être endommagé. Le non-respect de ces instructions peut entraîner un choc électrique, un incendie ou d'autres dangers.

9. Lorsque vous n'utilisez pas l'appareil pendant une longue période, débranchez le cordon d'alimentation de la prise murale.

10. Cet équipement n'est pas adapté à une utilisation dans des endroits où des enfants sont susceptibles d'être présents.

CONSERVEZ CES INSTRUCTIONS

INSTRUCTIONS

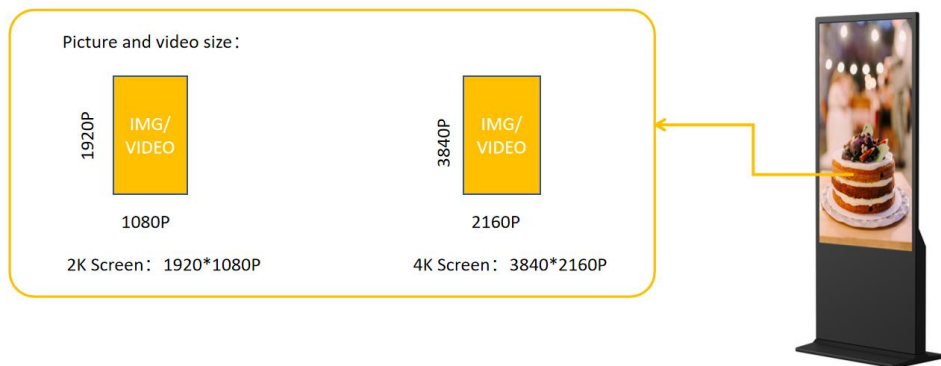
● La conception de lecture d'écran améliorée résout parfaitement le problème de la lecture d'images et de vidéos en même temps et réalise l'intelligence écran partagé fonction qui rend vos annonces plus attrayantes.

● Utilisation du système d'exploitation Android 11 avec haut-parleurs puissants, prend en charge le plug-and-play du disque U, le fonctionnement de la télécommande et la minuterie marche/arrêt .

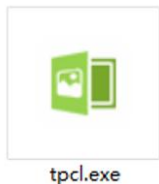
● Le kiosque numérique est largement utilisé dans les centres commerciaux, les aéroports, les hôpitaux, les restaurants et toutes sortes de magasins.

Easy to publish your advertisement by USB disk

- Préparez les images et les vidéos que vous souhaitez afficher. (assurez-vous que les images et les vidéos sont adaptées à l'écran pour obtenir une expérience visuelle parfaite) .



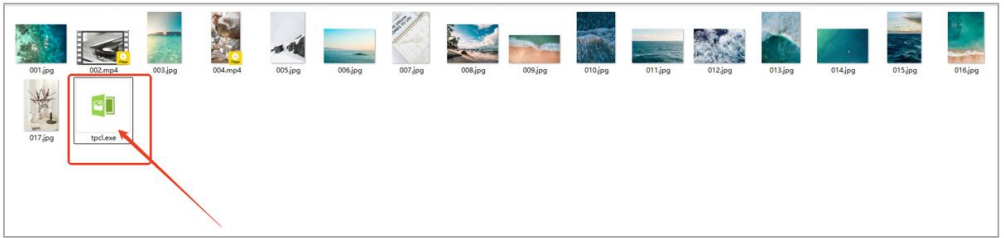
- Copiez le logiciel " tpcl.exe " dans le document dans lequel votre image est déjà préparée.



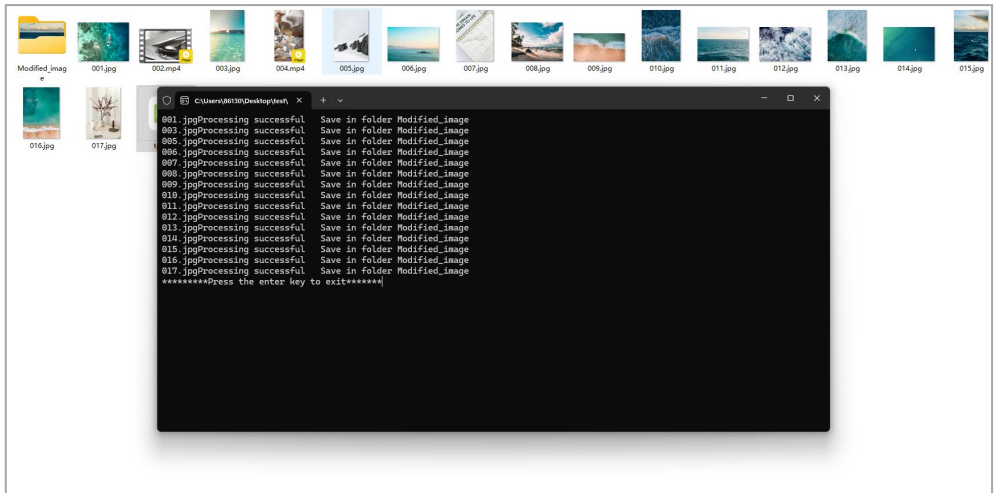
" tpcl.exe " se trouve sur le disque USB qui se trouve dans le sac d'accessoires.

REMARQUE : " tpcl.exe " est un logiciel de traitement d'images qui peut garantir que votre image peut être identifiée par un kiosque numérique.

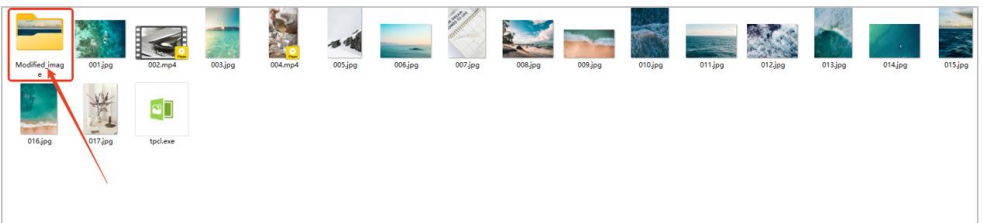
- Exécutez « tpcl.exe » et l'image sera traitée automatiquement.



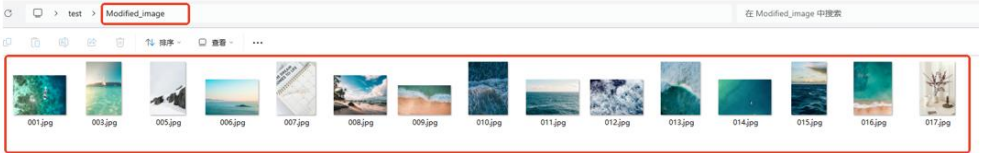
- Une fois le traitement de l' image terminé, appuyez sur la touche « Entrée » pour quitter.



- Une fois le traitement des images terminé, un nouveau fichier « Modified_image » contenant toutes les images traitées sera créé.



- Copiez l' image sur le disque USB.



Notice: Please copy the pictures which in the file “**Modified_image**”

- Insérez la clé USB dans le kiosque numérique.



Publish advertisement by APP



- Cliquez sur le coin ou l'écran 4 fois pour accéder au mode de réglage .

Send program by APP

Step 1 Download the app

Scan the following QR code on your phone to download the Ledart



Step 2 Establish network connections

The phone connects to the device's Wi-Fi hotspot. Or both the device and the phone are connected to the same Wi-Fi network

Step 3 Edit program

Create a program that matches the device, and add videos, pictures and other materials to the program.

Step 4 Send programs to devices

Publish advertisement by Website



- Cliquez sur le coin ou l'écran 4 fois pour accéder au mode de réglage .

Send program via cloud platform

Step 1 Set the device to cloud networking mode

Go to the menu page, set the device to cloud networking mode in the system mode, and bind the relative server address and user. XiaoHui cloud server Address:

Domestic: <http://www.led-cloud.cn>, Overseas: <http://www.led-cloud.com>

Step 2 Login to the cloud platform

Open the server address in the browser, enter username and password to login to the cloud platform.

Step 3 Edit program

Create a program that matches the device, and add videos, pictures and other materials to the program.

Operation instruction

- Connecter le réseau

Press the menu button on the remote control to enter, Magic Player Setting-> network settings, as shown in the figure:



① Enter the messaging settings



② Click on network connection

● Machine à commutation de temps

Enter Magic Player Setting -> system control-> switch machine settings, as shown in figure:



① Click on System Control



② Set timed power on/off

● Paramètre de langue du système

System Settings-> System-> Languages-> Add the language you want-> Press OK on the remote control and double-click the language you added to make it take effect.



① Click on System Settings



② Click on the system



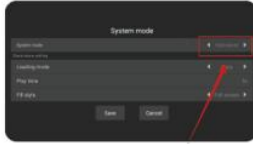
③ Click on Language



④ Add the desired language

● Paramètre de lecture du disque U

Magic Player Setting -> System Mode-> Select Stand-alone Mode:



- ① Click on SystemMode ② Select single machine mode

There are two loading modes:

- ① One is the copy mode, which copies the pictures or videos in the root directory of the U disk into the system and then plays them.
② 2) One is extended mode, which directly plays pictures or videos in the root directory of the U disk.

Installation Steps

	
Étape A : Retirez six vis et un tournevis hexagonal.	Étape B : Faites pivoter l'écran et allongez-le pour l'aligner avec la base .

	
<p>Étape C : Serrez les six vis.</p>	<p>Étape D : faites pivoter l' écran à la verticale et branchez-le sur le secteur.</p>

Accessories List

Guide de l' utilisateur * 1 ,
 Cordon d'alimentation * 1,
 Clé USB * 1,
 Vis * 8,
 Rouleau * 4,
 Clé * 1 .

Matters Need Attention

- Si une main appuie sur l' écran, l' opération de l' écran tactile ne sera

pas prise en compte à ce moment .

● Scannez le code QR pour plus d'informations sur la vidéo d'installation et d'utilisation.



Sanven Technologie Ltée.

**Adresse : Suite 250, 9166 Anaheim Place, Rancho Cucamonga, CA
91730**

VEVOR[®]

TOUGH TOOLS, HALF PRICE

Technique Certificat d'assistance et de garantie électronique

www.vevor.com/support

VEVOR[®]

TOUGH TOOLS, HALF PRICE

Technisch Ondersteuning en E-garantiecertificaat www.vevor.com/support

Digitale kiosk

GEBRUIKERSHANDLEIDING

MODEL: DC-A43ZN-B

We continue to be committed to provide you tools with competitive price.

"Save Half", "Half Price" or any other similar expressions used by us only represents an estimate of savings you might benefit from buying certain tools with us compared to the major top brands and does not necessarily mean to cover all categories of tools offered by us. You are kindly reminded to verify carefully when you are placing an order with us if you are actually saving half in comparison with the top major brands.

MODEL: DC-A43ZN-B



HULP NODIG? NEEM CONTACT MET ONS OP!

Heeft u vragen over het product? Heeft u technische ondersteuning nodig? Neem dan gerust contact met ons op:

Technische ondersteuning en e-garantiecertificaat
www.vevor.com/support

Dit is de originele instructie, lees alle handleidingen zorgvuldig door voordat u het product gebruikt. VEVOR behoudt zich een duidelijke interpretatie van onze gebruikershandleiding voor. Het uiterlijk van het product is afhankelijk van het product dat u hebt ontvangen. Vergeef ons dat we u niet opnieuw zullen informeren als er technologie- of software-updates voor ons product zijn .



Waarschuwing: om het risico op letsel te verkleinen, moet de gebruiker de gebruiksaanwijzing zorgvuldig lezen.



FCC-informatie:

LET OP: Wijzigingen of aanpassingen die niet uitdrukkelijk zijn goedgekeurd door de partij die verantwoordelijk is voor de naleving, kunnen de bevoegdheid van de gebruiker om het apparaat te bedienen ongeldig maken!

Dit apparaat voldoet aan Deel 15 van de FCC-regels. De werking is onderworpen aan de volgende twee voorwaarden:

- 1) Dit product kan schadelijke interferentie veroorzaken.
- 2) Dit product moet alle ontvangen interferentie accepteren, inclusief interferentie die ongewenste werking kan veroorzaken.

WAARSCHUWING: Wijzigingen of aanpassingen aan dit product die niet uitdrukkelijk zijn goedgekeurd door de partij die verantwoordelijk is voor de naleving, kunnen de bevoegdheid van de gebruiker om het product te bedienen ongeldig maken.

Let op: Dit product is getest en voldoet aan de limieten voor een digitaal apparaat van klasse B, conform Deel 15 van de FCC-regels. Deze limieten zijn bedoeld om redelijke bescherming te bieden tegen schadelijke interferentie in een residentiële installatie.

Dit product genereert, gebruikt en kan radiofrequentie-energie uitstralen en kan, indien niet geïnstalleerd en gebruikt in overeenstemming met de instructies, schadelijke interferentie veroorzaken in radiocommunicatie. Er is echter geen garantie dat er geen interferentie zal optreden in een bepaalde installatie. Als dit product schadelijke interferentie veroorzaakt in radio- of televisieontvangst, wat kan worden vastgesteld door het product uit en aan te zetten, wordt de gebruiker aangemoedigd om te proberen de interferentie te corrigeren door een of meer van de volgende maatregelen.

- Heroriënteer of verplaats de ontvangstantenne.
- Vergroot de afstand tussen het product en de ontvanger.
- Sluit het product aan op een stopcontact van een ander circuit dan

waarop de ontvanger is aangesloten.

· Raadpleeg de dealer of een ervaren radio-/tv-technicus voor hulp.

IMPORTANT SAFEGUARDS



WAARSCHUWING: Lees alle veiligheidswaarschuwingen, instructies, illustraties en specificaties die bij deze thermische bonprinter worden geleverd. Het niet opvolgen van alle onderstaande instructies kan

leiden tot elektrische schokken, brand en/of ernstig letsel.

1. Gebruik dit product niet op plekken waar het kan worden blootgesteld aan water of andere vloeistoffen.
2. Haal de stekker van dit product uit het stopcontact voordat u het schoonmaakt. Gebruik geen vloeibare of spuitbusreinigers. Gebruik een vochtige doek om het product schoon te maken.
3. Haal dit product niet uit elkaar om het risico op een elektrische schok te verkleinen. Breng het naar gekwalificeerd onderhoudspersoneel wanneer er onderhouds- of reparatiewerkzaamheden nodig zijn. Het openen of verwijderen van afdekkingen - zoals de achterste afdekklaar - kan u blootstellen aan gevaarlijke spanningen of andere risico's. Onjuiste hermontage kan een elektrische schok veroorzaken wanneer het apparaat vervolgens wordt gebruikt.
4. Als het netsnoer beschadigd is, moet het worden vervangen door een speciaal snoer of een speciale assemblage die verkrijgbaar is bij de fabrikant of diens serviceagent. Gebruik alleen de kabel die bij het apparaat is geleverd. Het gebruik van andere kabels kan leiden tot een elektrische schok, brand of ernstige schade aan het apparaat.
5. Gebruik het apparaat niet op plekken met een hoge temperatuur of hoge luchtvochtigheid, omdat dit de juiste werking ervan kan belemmeren.
6. Trek bij het loskoppelen van de stekker niet aan het snoer, maar pak de stekker vast om deze eruit te trekken. Het niet opvolgen van deze instructies kan leiden tot elektrische schokken, brand of schade aan het apparaat.
7. Gebruik het apparaat niet als het netsnoer beschadigd is of als het contact van de stekker los zit. Het niet opvolgen van deze instructies kan leiden tot elektrische schokken, brand of andere gevaren.

8. Plaats geen zware voorwerpen op het snoer en buig het niet te veel, omdat het anders beschadigd kan raken. Het niet opvolgen van deze instructies kan leiden tot elektrische schokken, brand of andere gevaren.

9. Haal de stekker uit het stopcontact als u het apparaat langere tijd niet gebruikt.

10. Deze apparatuur is niet geschikt voor gebruik op locaties waar de kans groot is dat er kinderen aanwezig zijn.

BEWAAR DEZE INSTRUCTIES

INSTRUCTIONS

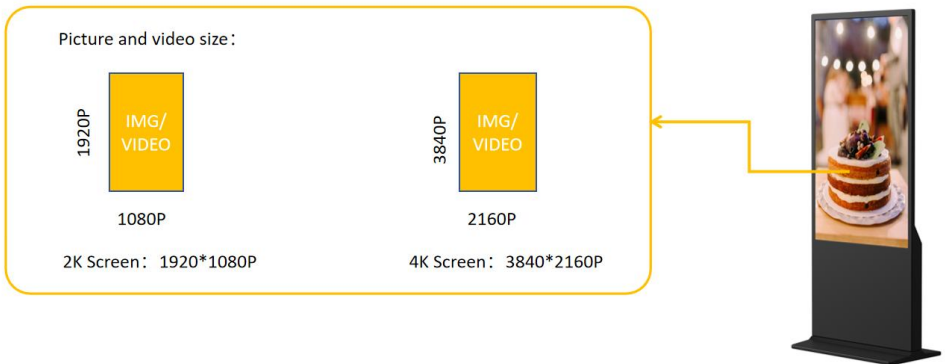
● Het verbeterde schermweergaveontwerp lost het probleem van het tegelijkertijd afspelen van foto's en video's perfect op en realiseert de intelligente gesplitst scherm functie, die uw advertenties aantrekkelijker maakt.

● Android 11 OS gebruiken met krachtige luidsprekers, ondersteunt U disk plug-and-play, bediening op afstand en timing aan/uit .

● De digitale kiosk wordt veel gebruikt in winkelcentra, luchthavens, ziekenhuizen, restaurants en allerlei soorten winkels.

Easy to publish your advertisement by USB disk

- Bereid de foto's en video's voor die u wilt weergeven. (Zorg ervoor dat de foto's en video's geschikt zijn voor een scherm waarop u de perfecte visuele ervaring kunt krijgen) .



- Kopieer de software (tpcl.exe) naar het document waarin uw afbeelding al is voorbereid.

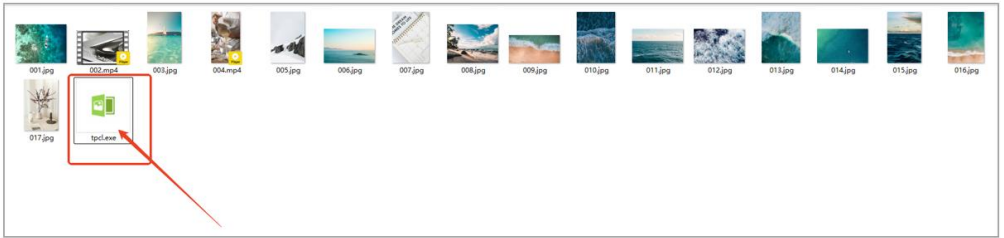


tpcl.exe

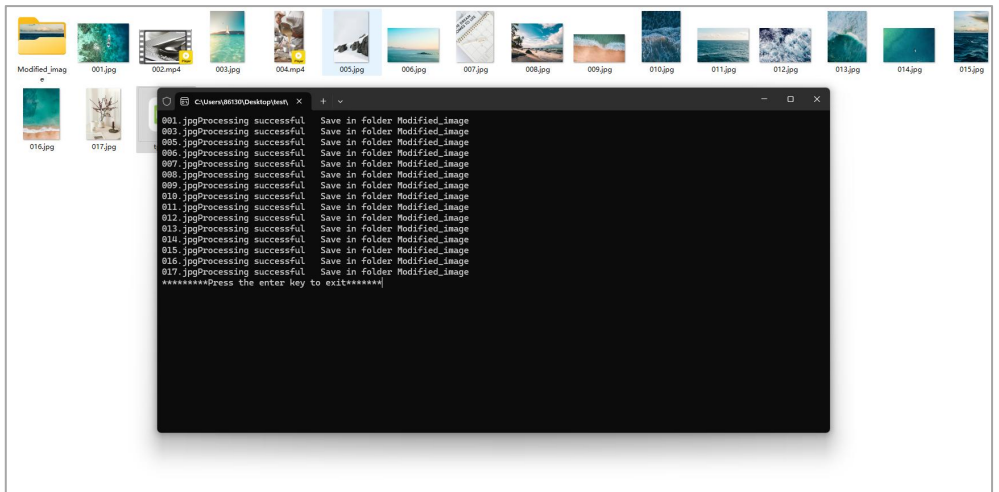
" tpcl.exe " bevindt zich op de USB-schijf in het zakje met accessoires.

OPMERKING: " tpcl.exe " is een softwareprogramma voor het verwerken van foto's dat ervoor zorgt dat uw foto herkend kan worden door digitale kiosken.

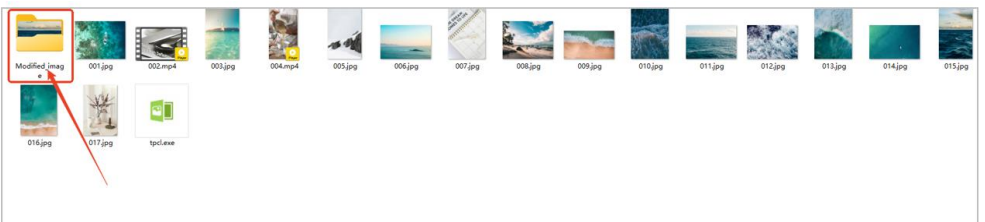
- Voer "tpcl.exe" uit en de afbeelding wordt automatisch verwerkt.



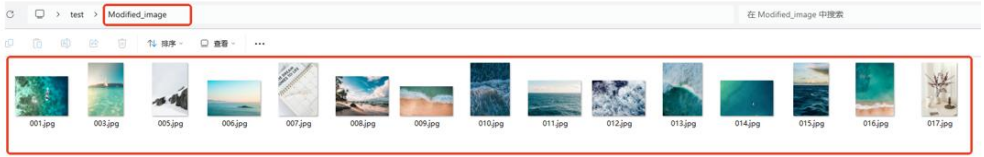
- Wanneer de afbeeldingsbewerking voltooid is, drukt u op de “Enter”-toets om af te sluiten.



- Nadat de afbeeldingsverwerking is voltooid, wordt er een nieuw bestand gemaakt, “Modified_image”, waarin alle afbeeldingen met de verwerking zijn opgenomen.



- Kopieer de afbeelding naar de USB-schijf.



Notice: Please copy the pictures which in the file “**Modified_image**”

- Plaats de USB-schijf in de digitale kiosk.



Publish advertisement by APP



- Klik 4 keer op de hoek of het scherm om de instellingsmodus te openen .

Send program by APP

Step 1 Download the app

Scan the following QR code on your phone to download the Ledart



Step 2 Establish network connections

The phone connects to the device's Wi-Fi hotspot. Or both the device and the phone are connected to the same Wi-Fi network

Step 3 Edit program

Create a program that matches the device, and add videos, pictures and other materials to the program.

Step 4 Send programs to devices

Publish advertisement by Website



- Klik 4 keer op de hoek of het scherm om de instellingsmodus te openen .

Send program via cloud platform

Step 1 Set the device to cloud networking mode

Go to the menu page, set the device to cloud networking mode in the system mode, and bind the relative server address and user. XiaoHui cloud server Address:

Domestic: <http://www.led-cloud.cn>, Overseas: <http://www.led-cloud.com>

Step 2 Login to the cloud platform

Open the server address in the browser, enter username and password to login to the cloud platform.

Step 3 Edit program

Create a program that matches the device, and add videos, pictures and other materials to the program.

Operation instruction

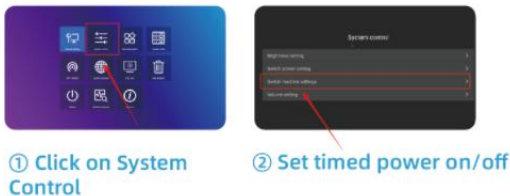
- Netwerk verbinden

Press the menu button on the remote control to enter, Magic Player Setting-> network settings, as shown in the figure:



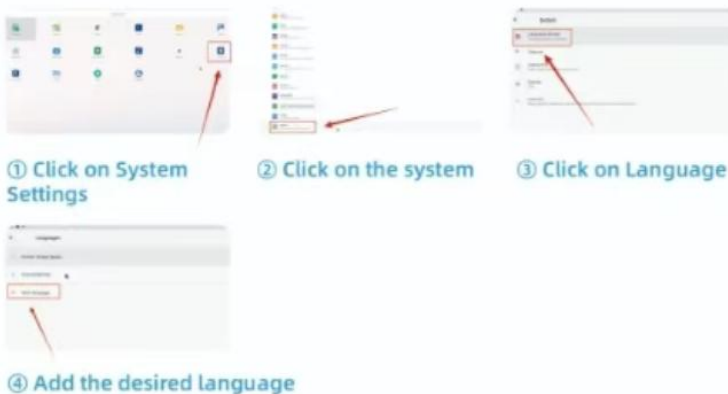
● Tijdschakelmachine

Enter Magic Player Setting -> system control-> switch machine settings, as shown in figure:



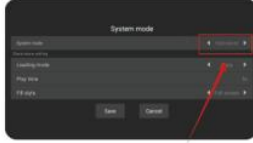
● Taalinstelling van het systeem

System Settings-> System-> Languages-> Add the language you want-> Press OK on the remote control and double-click the language you added to make it take effect.



● Instelling voor afspelen van U-schijf

Magic Player Setting -> System Mode-> Select Stand-alone Mode:



- ① Click on SystemMode ② Select single machine mode

There are two loading modes:

- ① One is the copy mode, which copies the pictures or videos in the root directory of the U disk into the system and then plays them.
② 2) One is extended mode, which directly plays pictures or videos in the root directory of the U disk.

Installation Steps

	
<p>Stap A: Verwijder zes schroeven en een zeskantschroevendraaier.</p>	<p>Stap B: Draai het scherm en ga liggen totdat het is uitgelijnd met de basis .</p>

	
<p>Stap C: Draai de zes schroeven vast.</p>	<p>Stap D: Draai het scherm rechtop en sluit het aan op de voeding.</p>

Accessories List

Gebruikershandleiding * 1 ,
 Stroomkabel * 1,
 USB-stick * 1,
 Schroef * 8,
 Rol * 4,
 Sleutel * 1 .

Matters Need Attention

- Als er een hand op het scherm drukt, wordt er op dat moment niet op de bediening van het touchscreen gereageerd .
- Scan de QR-code voor meer video-informatie over de installatie en het

gebruik.



Sanven Technologie Ltd.

Adres: Suite 250, 9166 Anaheim Place, Rancho Cucamonga, CA 91730

VEVOR[®]

TOUGH TOOLS, HALF PRICE

Technisch Ondersteuning en E-garantiecertificaat

www.vevor.com/support

VEVOR[®]

TOUGH TOOLS, HALF PRICE

Teknisk Support och e-garanticertifikat www.vevor.com/support

Digital kiosk

ANVÄNDARHANDBOK

MODELL: DC-A43ZN-B

We continue to be committed to provide you tools with competitive price.

"Save Half", "Half Price" or any other similar expressions used by us only represents an estimate of savings you might benefit from buying certain tools with us compared to the major top brands and does not necessarily mean to cover all categories of tools offered by us. You are kindly reminded to verify carefully when you are placing an order with us if you are actually saving half in comparison with the top major brands.

VEVOR®

TOUGH TOOLS, HALF PRICE

Digital Kiosk

MODELL: DC-A43ZN-B



BEHÖVER HJÄLP? KONTAKTA OSS!

Har du produktfrågor? Behöver du teknisk support? Kontakta oss gärna:

Teknisk support och e-garanticertifikat
www.vevor.com/support

Detta är den ursprungliga instruktionen, läs alla instruktioner noggrant innan du använder den. VEVOR reserverar sig för en tydlig tolkning av vår användarmanual. Utseendet på produkten är beroende av den produkt du fått. Ursäkta oss att vi inte kommer att informera dig igen om det finns någon teknik eller mjukvaruuppdateringar på vår produkt.



Varning - För att minska risken för skada måste användaren läsa instruktionerna noggrant.



FCC-information:

FÖRSIKTIGHET: Ändringar eller modifieringar som inte uttryckligen godkänts av den part som ansvarar för efterlevnaden kan upphäva användarens behörighet att använda utrustningen!

Denna enhet uppfyller del 15 av FCC-reglerna. Driften är föremål för följande två villkor:

- 1) Denna produkt kan orsaka skadliga störningar.
- 2) Denna produkt måste acceptera alla mottagna störningar, inklusive störningar som kan orsaka oönskad funktion.

WARNING: Ändringar eller modifieringar av denna produkt som inte uttryckligen godkänts av den part som är ansvarig för efterlevnaden kan upphäva användarens behörighet att använda produkten.

Obs: Denna produkt har testats och befunnits överensstämma med gränserna för en digital enhet av klass B i enlighet med del 15 av FCC-reglerna. Dessa gränser är utformade för att ge rimligt skydd mot skadliga störningar i en bostadsinstallation.

Denna produkt genererar, använder och kan utstråla radiofrekvensenergi, och om den inte installeras och används i enlighet med instruktionerna kan den orsaka skadliga störningar på radiokommunikation. Det finns dock ingen garanti för att störningar inte kommer att inträffa i en viss installation. Om denna produkt orsakar skadliga störningar på radio- eller tv-mottagning, vilket kan fastställas genom att stänga av och på produkten, uppmanas användaren att försöka korrigera störningen med en eller flera av följande åtgärder.

- Rikta om eller flytta mottagningsantennen.
- Öka avståndet mellan produkten och mottagaren.
- Anslut produkten till ett uttag på en annan krets än den som mottagaren är ansluten till.
- Kontakta återförsäljaren eller en erfaren radio/TV-tekniker för hjälp.

IMPORTANT SAFEGUARDS



WARNING: Läs alla säkerhetsvarningar, instruktioner, illustrationer och specifikationer som medföljer denna termiska kvittoskrivare. Underlåtenhet att följa alla instruktioner som anges nedan kan resultera

i elektriska stötar, brand och/eller allvarliga skador.

1. Använd inte denna produkt i områden där den kan utsättas för vatten eller andra vätskor.
2. Koppla bort produkten från vägguttaget innan rengöring. Använd inte flytande rengöringsmedel eller aerosolrengöringsmedel. Använd en fuktig trasa för rengöring.
3. För att minska risken för elektriska stötar, ta inte isär denna produkt. Ta den till kvalificerad servicepersonal när service eller reparationsarbete krävs. Att öppna eller ta bort kåpor -som den bakre täckplåten - kan utsätta dig för farlig spänning eller andra risker. Felaktig återmontering kan orsaka elektriska stötar när apparaten används senare.
4. Om nätsladden är skadad måste den bytas ut mot en speciell sladd eller enhet som finns tillgänglig från tillverkaren eller dess servicerepresentant. Använd endast den kabel som medföljer enheten. Användning av andra kablar kan leda till elektriska stötar, brand eller orsaka allvarlig skada på enheten.
5. Använd inte enheten i områden med hög temperatur eller hög luftfuktighet eftersom det kan hindra den från att fungera korrekt.
6. När du drar ur nätkontakten, dra inte i den i sladden utan ta tag i kontakten för att dra ut den. Att inte följa dessa instruktioner kan leda till elektriska stötar, brand eller skada på enheten.
7. Använd inte enheten om nätsladden är skadad eller om kontakten är lös. Att inte följa dessa instruktioner kan leda till elektriska stötar, brand eller andra faror.
8. Placera inga tunga föremål över sladden och böj den inte för mycket eftersom den kan skadas. Att inte följa dessa instruktioner kan leda till elektriska stötar, brand eller andra faror.
9. När du inte använder enheten under en längre tid, dra ut stickkontakten ur vägguttaget.
10. Denna utrustning är inte lämplig för användning på platser där barn sannolikt

finns närvarande.

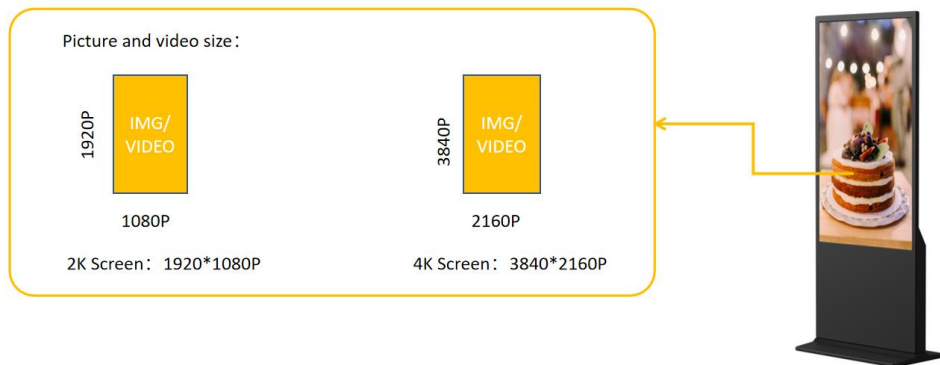
SPARA DESSA INSTRUKTIONER

INSTRUCTIONS

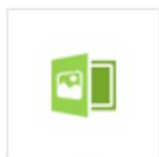
- Den uppgraderade skärmuppspelningsdesignen löser perfekt problemet med att spela upp bilder och videor samtidigt och realiserar den intelligenta delad skärm funktion, vilket gör dina annonser mer attraktiva.
- Använder Android 11 OS med kraftfulla högtalare, stöder U-disk plug-and-play, fjärrkontroll och timing på/av .
- Den digital kiosk används ofta i kommersiella centra, flygplatser, sjukhus, restauranger och alla typer av butiker.

Easy to publish your advertisement by USB disk

- Förbered bilderna och videorna som du vill visa. (se till att bilderna och videorna är lämpliga för en skärm som kan få en perfekt visuell upplevelse) .



- Kopiera programvaran " tpcl.exe " till dokumentet som din bild redan är förberedd.

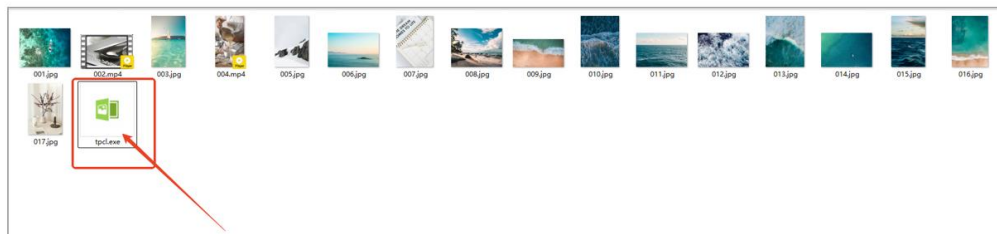


tpcl.exe

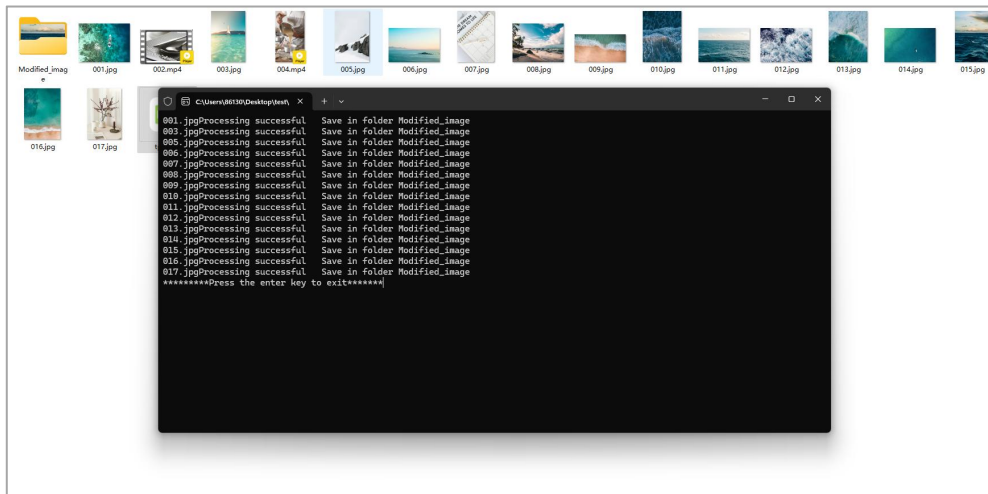
" tpcl.exe " finns i USB-disken som finns i tillbehörsväska.

OBS: " tpcl.exe " är en bildhanteringsprogramvara som kan se till att din bild kan identifieras av digital kiosk.

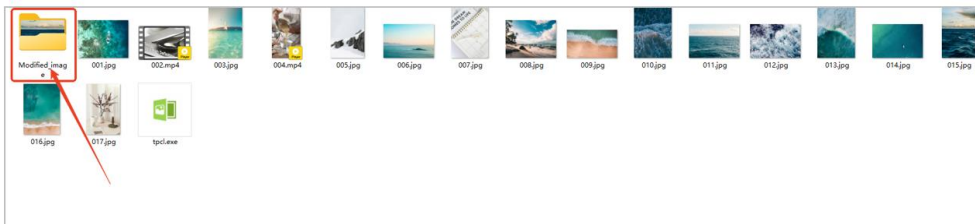
- Kör "tpcl.exe" och bilden kommer att hanteras automatiskt.



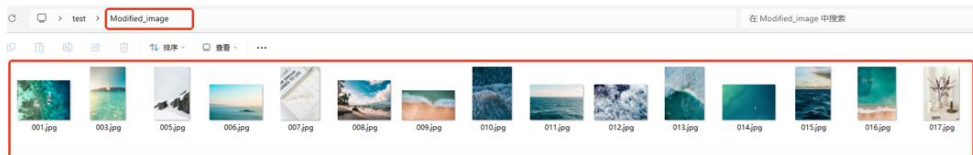
- När bildhanteringen är klar, tryck på “Enter” -tangenten för att avsluta.



- När bildhanteringen har slutförts kommer den att skapa en ny fil "Modified_image" med alla hanteringsbilder.



- Kopiera bilden till USB-disken.

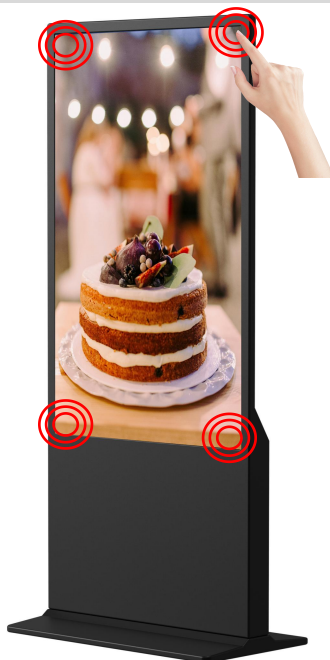


Notice: Please copy the pictures which in the file “**Modified_image**”

- Sätt i USB-disken i den digitala kiosken.



Publish advertisement by APP



- Klicka på hörnet eller skärmen fyra gånger till inställningsläget .

Send program by APP

Step 1 Download the app

Scan the following QR code on your phone to download the Ledart



Step 2 Establish network connections

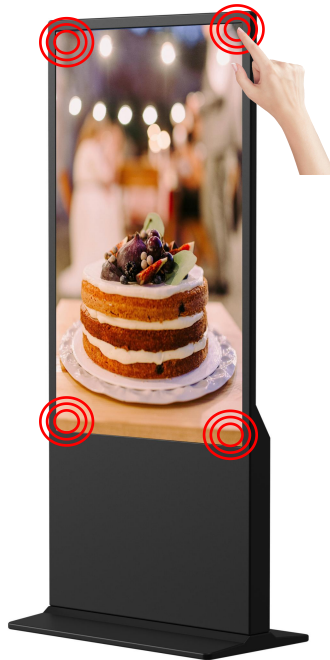
The phone connects to the device's Wi-Fi hotspot. Or both the device and the phone are connected to the same Wi-Fi network

Step 3 Edit program

Create a program that matches the device, and add videos, pictures and other materials to the program.

Step 4 Send programs to devices

Publish advertisement by Website



- Klicka på hörnet eller skärmen fyra gånger till inställningsläget .

Send program via cloud platform

Step 1 Set the device to cloud networking mode

Go to the menu page, set the device to cloud networking mode in the system mode, and bind the relative server address and user. XiaoHui cloud server Address:

Domestic: <http://www.led-cloud.cn>, Overseas: <http://www.led-cloud.com>

Step 2 Login to the cloud platform

Open the server address in the browser, enter username and password to login to the cloud platform.

Step 3 Edit program

Create a program that matches the device, and add videos, pictures and other materials to the program.

Operation instruction

● Anslut nätverk

Press the menu button on the remote control to enter, Magic Player Setting-> network settings, as shown in the figure:



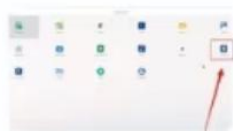
● Kaminkopplingsmaskin

Enter Magic Player Setting -> system control-> switch machine settings, as shown in figure:



● Inställning av systemspråk

System Settings-> System-> Languages-> Add the language you want-> Press OK on the remote control and double-click the language you added to make it take effect.



① Click on System Settings



② Click on the system



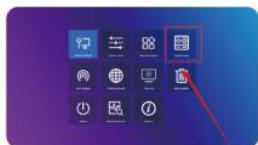
③ Click on Language



④ Add the desired language

● U diskuppspelningsinställning

Magic Player Setting -> System Mode-> Select Stand-alone Mode:



① Click on SystemMode



② Select single machine mode

There are two loading modes:

- ① One is the copy mode, which copies the pictures or videos in the root directory of the U disk into the system and then plays them.
- ② 2) One is extended mode, which directly plays pictures or videos in the root directory of the U disk.

Installation Steps



Steg A: Ta ut sex skruvar och en sexkantskruvmejsel.



Steg B: Vrid skärmen och lägg dig ner för att passa in med basen .



Steg C: Dra åt de sex skruvarna.



Steg D: Vrid skärmen upprätt och anslut den till strömförsörjningen.

Accessories List

Användarhandbok * 1 ,
Nätssladd * 1,
USB-minne * 1,
Skruv * 8,
Rull * 4,
Nyckel * 1 .

Matters Need Attention

- Om det finns en hand som trycker på skärmen kommer pekskärmfunktionen inte att reageras på för närvarande .
- Skanna QR-koden för mer information om installation och användningsvideo.



Sanven Technology Ltd.

**Adress: Suite 250, 9166 Anaheim Place, Rancho Cucamonga, CA
91730**

VEVOR[®]

TOUGH TOOLS, HALF PRICE

Teknisk Support och e-garanticertifikat

www.vevor.com/support

VEVOR[®]

TOUGH TOOLS, HALF PRICE

Técnico Soporte y certificado de garantía electrónica www.vevor.com/support

Quiosco digital

GUÍA DEL USUARIO

MODELO: DC-A43ZN-B

We continue to be committed to provide you tools with competitive price.

"Save Half", "Half Price" or any other similar expressions used by us only represents an estimate of savings you might benefit from buying certain tools with us compared to the major top brands and does not necessarily mean to cover all categories of tools offered by us. You are kindly reminded to verify carefully when you are placing an order with us if you are actually saving half in comparison with the top major brands.

VEVOR®

TOUGH TOOLS, HALF PRICE

Digital Kiosk

MODELO: DC-A43ZN-B



¿NECESITA AYUDA? ¡CONTÁCTENOS!

¿Tiene preguntas sobre el producto? ¿Necesita asistencia técnica? No dude en ponerse en contacto con nosotros:

Soporte técnico y certificado de garantía electrónica

www.vevor.com/support

Estas son las instrucciones originales, lea atentamente todas las instrucciones del manual antes de utilizar el producto. VEVOR se reserva una interpretación clara de nuestro manual de usuario. La apariencia del producto estará sujeta al producto que recibió. Perdónenos por no informarle nuevamente si hay actualizaciones de tecnología o software en nuestro producto.



Advertencia: Para reducir el riesgo de lesiones, el usuario debe leer atentamente el manual de instrucciones.



Información de la FCC:

PRECAUCIÓN: ¡ Los cambios o modificaciones no aprobados expresamente por la parte responsable del cumplimiento podrían anular la autoridad del usuario para operar el equipo!

Este dispositivo cumple con la Parte 15 de las Normas de la FCC. Su funcionamiento está sujeto a las dos condiciones siguientes:

- 1) Este producto puede causar interferencias dañinas.
- 2) Este producto debe aceptar cualquier interferencia recibida, incluida aquella que pueda provocar un funcionamiento no deseado.

ADVERTENCIA: Los cambios o modificaciones a este producto no aprobados expresamente por la parte responsable del cumplimiento podrían anular la autoridad del usuario para operar el producto.

Nota: Este producto ha sido probado y se ha determinado que cumple con los límites para un dispositivo digital de Clase B de conformidad con la Parte 15 de las Normas de la FCC. Estos límites están diseñados para brindar protección razonable contra interferencias dañinas en una instalación residencial.

Este producto genera, utiliza y puede emitir energía de radiofrecuencia y, si no se instala y utiliza de acuerdo con las instrucciones, puede causar interferencias perjudiciales en las comunicaciones por radio. Sin embargo, no existe garantía de que no se produzcan interferencias en una instalación determinada. Si este producto causa interferencias perjudiciales en la recepción de radio o televisión, lo que se puede determinar encendiendo y apagando el producto, se recomienda al usuario que intente corregir la interferencia mediante una o más de las siguientes medidas.

- Reorientar o reubicar la antena receptora.
- Aumentar la distancia entre el producto y el receptor.
- Conecte el producto a una toma de corriente de un circuito diferente al que está conectado el receptor.
- Consulte al distribuidor o a un técnico de radio/TV experimentado

para obtener ayuda.

IMPORTANT SAFEGUARDS



ADVERTENCIA: Lea todas las advertencias de seguridad, instrucciones, ilustraciones y especificaciones que se incluyen con esta impresora térmica de recibos. Si no sigue todas las instrucciones que se indican a continuación, puede sufrir una descarga eléctrica, un incendio o lesiones graves.

1. No utilice este producto en áreas donde pueda estar expuesto al agua u otros líquidos.
2. Desconecte este producto de la toma de corriente antes de limpiarlo. No utilice limpiadores líquidos o en aerosol. Utilice un paño húmedo para limpiarlo.
3. Para reducir el riesgo de descarga eléctrica, no desarme este producto. Llévelo a personal de servicio calificado cuando sea necesario realizar tareas de servicio o reparación. Abrir o quitar cubiertas, como la placa de cubierta trasera, puede exponerlo a voltajes peligrosos u otros riesgos. Un reensamblaje incorrecto puede causar descargas eléctricas cuando se utilice el aparato posteriormente.
4. Si el cable de alimentación está dañado, debe reemplazarse por un cable o conjunto especial disponible a través del fabricante o su agente de servicio. Utilice únicamente el cable provisto con la unidad. El uso de otros cables puede provocar descargas eléctricas, incendios o causar daños graves a la unidad.
5. No utilice la unidad en áreas con alta temperatura o alta humedad, ya que puede impedir que funcione correctamente.
6. Al desenchufar el enchufe de alimentación, no tire del cable, sino más bien sujete el enchufe para sacarlo. No seguir estas instrucciones puede provocar una descarga eléctrica, un incendio o daños en la unidad.
7. No utilice la unidad si el cable de alimentación está dañado o si el contacto del enchufe está suelto. No seguir estas instrucciones puede provocar una descarga eléctrica, un incendio u otros peligros.
8. No coloque objetos pesados sobre el cable ni lo doble excesivamente, ya que podría dañarse. No seguir estas instrucciones puede provocar una descarga

eléctrica, un incendio u otros peligros.

9. Cuando no utilice la unidad durante un largo período de tiempo, desenchufe el cable de alimentación de la toma de corriente.

10. Este equipo no es adecuado para su uso en lugares donde es probable que haya niños presentes.

GUARDE ESTAS INSTRUCCIONES

INSTRUCTIONS

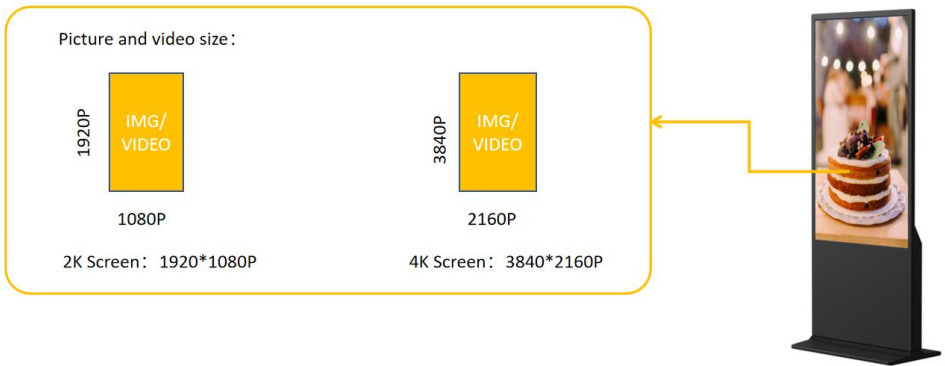
● El diseño de reproducción de pantalla mejorado resuelve perfectamente el problema de reproducir imágenes y videos al mismo tiempo y realiza la reproducción inteligente. pantalla dividida Función que hace que sus anuncios sean más atractivos.

● Usando el sistema operativo Android 11 con Altavoces potentes, admite conexión y reproducción de disco U, operación por control remoto y encendido/apagado temporizado .

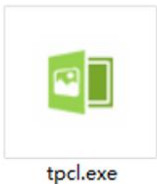
● El quiosco digital Es ampliamente utilizado en centros comerciales, aeropuertos, hospitales, restaurantes y todo tipo de tiendas.

Easy to publish your advertisement by USB disk

- Prepare las imágenes y los videos que desea mostrar. (asegúrese de que las imágenes y los videos sean adecuados para la pantalla para que pueda obtener una experiencia visual perfecta) .



- Copie el software " tpcl.exe " al documento en el que ya está preparada su imagen.



" tpcl.exe " se puede encontrar en el disco USB que se encuentra en la bolsa de accesorios.

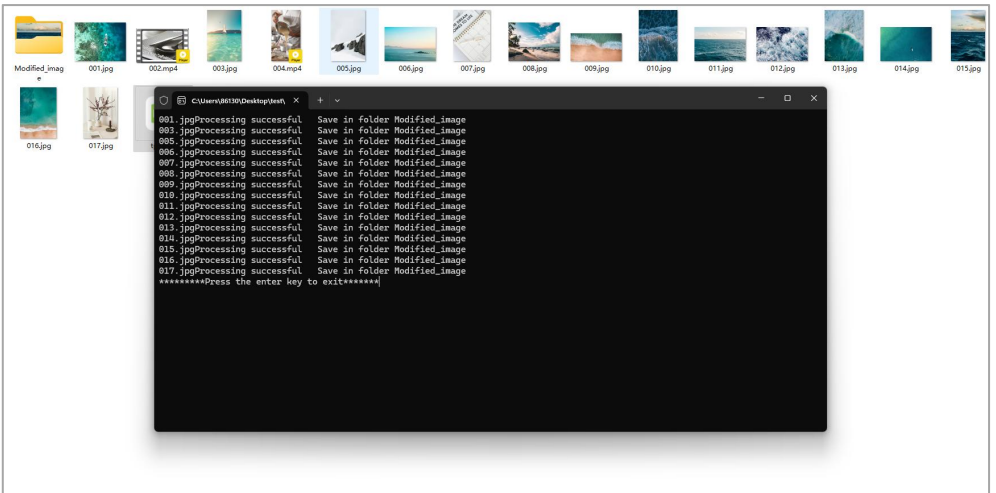
NOTA: " tpcl.exe " es un software de procesamiento de imágenes que puede garantizar que su imagen pueda ser identificada por un quiosco

digital.

- Ejecute "tpcl.exe" y la imagen se procesará automáticamente.



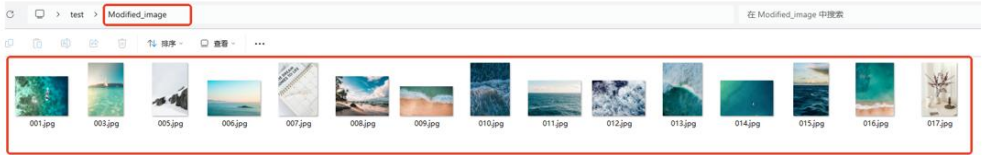
- Cuando finalice el procesamiento de imágenes, presione la tecla “Enter” para salir.



- Una vez finalizado el procesamiento de imágenes, se creará un nuevo archivo “ Modified_image ” que contendrá todas las imágenes procesadas.



- Copiar la imagen al disco USB.



Notice: Please copy the pictures which in the file “**Modified_image**”

- Inserte el disco USB en el quiosco digital.



Publish advertisement by APP



- Haga clic en la esquina o la pantalla 4 veces para pasar al modo de configuración .

Send program by APP

Step 1 Download the app

Scan the following QR code on your phone to download the Ledart



Step 2 Establish network connections

The phone connects to the device's Wi-Fi hotspot. Or both the device and the phone are connected to the same Wi-Fi network

Step 3 Edit program

Create a program that matches the device, and add videos, pictures and other materials to the program.

Step 4 Send programs to devices

Publish advertisement by Website



- Haga clic en la esquina o la pantalla 4 veces para pasar al modo de configuración .

Send program via cloud platform

Step 1 Set the device to cloud networking mode

Go to the menu page, set the device to cloud networking mode in the system mode, and bind the relative server address and user. XiaoHui cloud server Address:

Domestic: <http://www.led-cloud.cn>, Overseas: <http://www.led-cloud.com>

Step 2 Login to the cloud platform

Open the server address in the browser, enter username and password to login to the cloud platform.

Step 3 Edit program

Create a program that matches the device, and add videos, pictures and other materials to the program.

Operation instruction

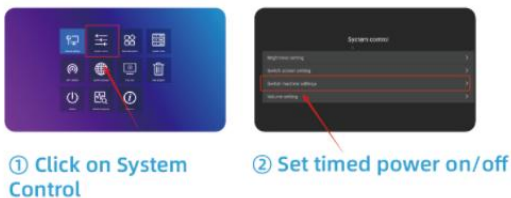
- Conectar red

Press the menu button on the remote control to enter, Magic Player Setting-> network settings, as shown in the figure:



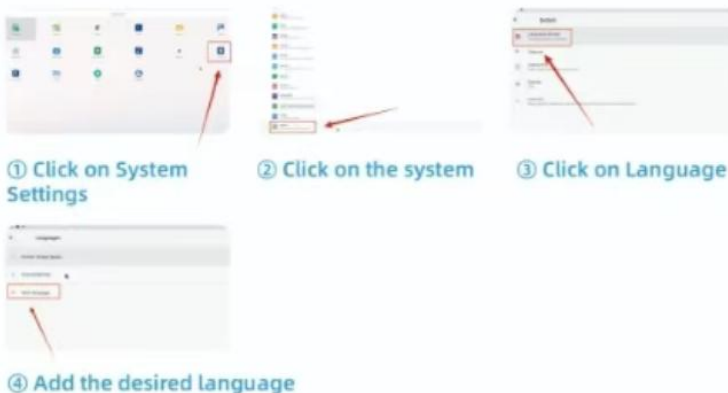
● Máquina de interruptores de temporización

Enter Magic Player Setting -> system control-> switch machine settings, as shown in figure:



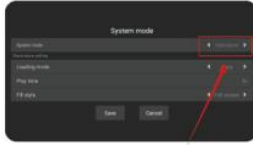
● Configuración del idioma del sistema

System Settings-> System-> Languages-> Add the language you want-> Press OK on the remote control and double-click the language you added to make it take effect.



● Configuración de reproducción de disco U

Magic Player Setting -> System Mode-> Select Stand-alone Mode:



- ① Click on SystemMode ② Select single machine mode

There are two loading modes:

- ① One is the copy mode, which copies the pictures or videos in the root directory of the U disk into the system and then plays them.
② 2) One is extended mode, which directly plays pictures or videos in the root directory of the U disk.

Installation Steps

	
<p>Paso A: Retire seis tornillos y un destornillador hexagonal.</p>	<p>Paso B: Gire la pantalla y acuéstese para alinearla con la base .</p>

	
<p>Paso C: Apriete los seis tornillos.</p>	<p>Paso D: Gire la pantalla en posición vertical y conéctela a la fuente de alimentación.</p>

Accessories List

Guía del usuario * 1 ,
 Cable de alimentación * 1,
 Unidad flash USB * 1,
 Tornillo * 8,
 Rodillo * 4,
 Clave * 1 .

Matters Need Attention

- Si hay una mano presionando la pantalla, la operación de la pantalla táctil no responderá en este momento .
- Escanee el código QR para obtener más información sobre el video de

instalación y uso.



Tecnología Sanven Ltd.

**Dirección: Suite 250, 9166 Anaheim Place, Rancho Cucamonga, CA
91730**

VEVOR[®]

TOUGH TOOLS, HALF PRICE

Técnico Certificado de soporte y garantía electrónica

www.vevor.com/support

VEVOR[®]

TOUGH TOOLS, HALF PRICE

Tecnico Supporto e certificato di garanzia elettronica www.vevor.com/support

Chiosco digitale

GUIDA PER L'UTENTE

MODELLO: DC-A43ZN-B

We continue to be committed to provide you tools with competitive price.

"Save Half", "Half Price" or any other similar expressions used by us only represents an estimate of savings you might benefit from buying certain tools with us compared to the major top brands and does not necessarily mean to cover all categories of tools offered by us. You are kindly reminded to verify carefully when you are placing an order with us if you are actually saving half in comparison with the top major brands.

VEVOR®

TOUGH TOOLS, HALF PRICE

Digital Kiosk

MODELLO: DC-A43ZN-B



HAI BISOGNO DI AIUTO? CONTATTACI!

Hai domande sui prodotti? Hai bisogno di supporto tecnico? Non esitare a contattarci:

Supporto tecnico e certificato di garanzia elettronica

www.vevor.com/support

Questa è l'istruzione originale, si prega di leggere attentamente tutte le istruzioni del manuale prima di utilizzare. VEVOR si riserva una chiara interpretazione del nostro manuale utente. L'aspetto del prodotto sarà soggetto al prodotto ricevuto. Vi preghiamo di perdonarci se non vi informeremo di nuovo se ci sono aggiornamenti tecnologici o software sul nostro prodotto.



Attenzione: per ridurre il rischio di lesioni, l'utente deve leggere attentamente il manuale di istruzioni.



Informazioni FCC:

ATTENZIONE: cambiamenti o modifiche non espressamente approvati dalla parte responsabile della conformità potrebbero invalidare il diritto dell'utente a utilizzare l'apparecchiatura!

Questo dispositivo è conforme alla Parte 15 delle Norme FCC. Il funzionamento è soggetto alle seguenti due condizioni:

- 1) Questo prodotto può causare interferenze dannose.
- 2) Questo prodotto deve accettare qualsiasi interferenza ricevuta, comprese quelle che potrebbero causare un funzionamento indesiderato.

ATTENZIONE: cambiamenti o modifiche al prodotto non espressamente approvati dalla parte responsabile della conformità potrebbero invalidare l'autorizzazione dell'utente a utilizzare il prodotto.

Nota: questo prodotto è stato testato e ritenuto conforme ai limiti per i dispositivi digitali di Classe B, ai sensi della Parte 15 delle Norme FCC. Tali limiti sono concepiti per fornire una protezione ragionevole contro interferenze dannose in un'installazione residenziale.

Questo prodotto genera, utilizza e può irradiare energia a radiofrequenza e, se non installato e utilizzato in conformità alle istruzioni, può causare interferenze dannose alle comunicazioni radio. Tuttavia, non vi è alcuna garanzia che non si verifichino interferenze in una particolare installazione. Se questo prodotto causa interferenze dannose alla ricezione radiofonica o televisiva, cosa che può essere determinata accendendo e spegnendo il prodotto, si consiglia all'utente di provare a correggere l'interferenza con una o più delle seguenti misure.

- Riorientare o riposizionare l'antenna ricevente.
- Aumentare la distanza tra il prodotto e il ricevitore.
- Collegare il prodotto a una presa di corrente su un circuito diverso da quello a cui è collegato il ricevitore.

	· Per assistenza, consultare il rivenditore o un tecnico radio/TV esperto.
--	--

IMPORTANT SAFEGUARDS



ATTENZIONE: leggere tutte le avvertenze di sicurezza, le istruzioni, le illustrazioni e le specifiche fornite con questa stampante termica per ricevute. La mancata osservanza di tutte le istruzioni elencate di seguito può causare scosse elettriche, incendi e/o lesioni gravi.

1. Non utilizzare questo prodotto in aree in cui potrebbe essere esposto ad acqua o altri liquidi.
2. Scollegare questo prodotto dalla presa a muro prima di pulirlo. Non utilizzare detergenti liquidi o spray. Utilizzare un panno umido per la pulizia.
3. Per ridurre il rischio di scosse elettriche, non smontare questo prodotto. Portarlo a personale di assistenza qualificato quando è necessario un intervento di assistenza o riparazione. L'apertura o la rimozione di coperchi, come la piastra di copertura posteriore, può esporre a tensioni pericolose o ad altri rischi. Un riassettaggio non corretto può causare scosse elettriche quando l'apparecchio viene utilizzato successivamente.
4. Se il cavo di alimentazione è danneggiato, deve essere sostituito con un cavo o un gruppo speciale disponibile presso il produttore o il suo agente di assistenza. Utilizzare solo il cavo fornito con l'unità. L'uso di altri cavi può causare scosse elettriche, incendi o causare gravi danni all'unità.
5. Non utilizzare l'unità in aree con temperature elevate o elevata umidità poiché potrebbe impedirne il corretto funzionamento.
6. Quando si scollega la spina di alimentazione, non tirarla dal cavo ma piuttosto afferrare la spina per estrarla. La mancata osservanza di queste istruzioni può causare scosse elettriche, incendi o danni all'unità.
7. Non utilizzare l'unità se il cavo di alimentazione è danneggiato o se il contatto della presa della spina è allentato. La mancata osservanza di queste istruzioni può causare scosse elettriche, incendi o altri pericoli.
8. Non posizionare oggetti pesanti sul cavo e non piegarlo eccessivamente poiché potrebbe danneggiarsi. La mancata osservanza di queste istruzioni può causare

scosse elettriche, incendi o altri pericoli.

9. Quando non si utilizza l'unità per un lungo periodo di tempo, rimuovere la spina di alimentazione dalla presa a muro.

10. Questa apparecchiatura non è adatta all'uso in luoghi in cui è probabile che siano presenti bambini.

SALVA QUESTE ISTRUZIONI

INSTRUCTIONS

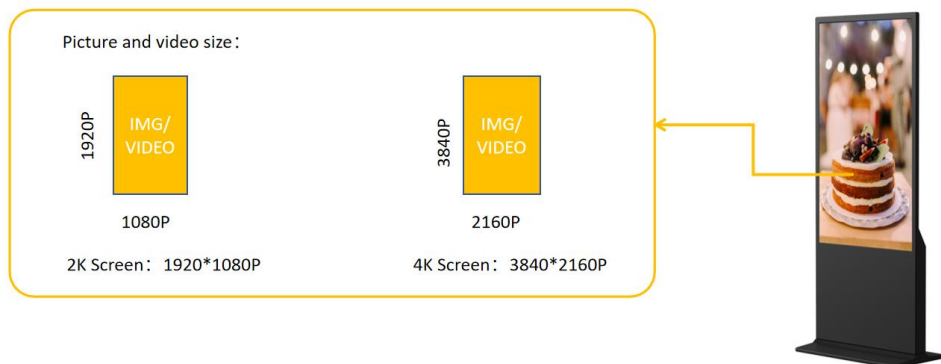
● Il design di riproduzione dello schermo aggiornato risolve perfettamente il problema della riproduzione simultanea di immagini e video e realizza l'intelligente schermo diviso funzione che rende i tuoi annunci più accattivanti.

● Utilizzo del sistema operativo Android 11 con altoparlanti potenti, supporto plug-and-play su disco U, funzionamento tramite telecomando e temporizzazione di accensione/spegnimento .

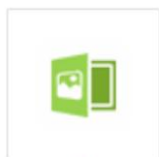
● Il chiosco digitale è ampiamente utilizzato nei centri commerciali, aeroporti, ospedali, ristoranti e negozi di ogni genere.

Easy to publish your advertisement by USB disk

- Prepara le immagini e i video che vuoi visualizzare (assicurati che siano adatti allo schermo in modo da ottenere un'esperienza visiva perfetta) .



- Copia il software " tpcl.exe " nel documento in cui è già stata preparata l'immagine.



tpcl.exe

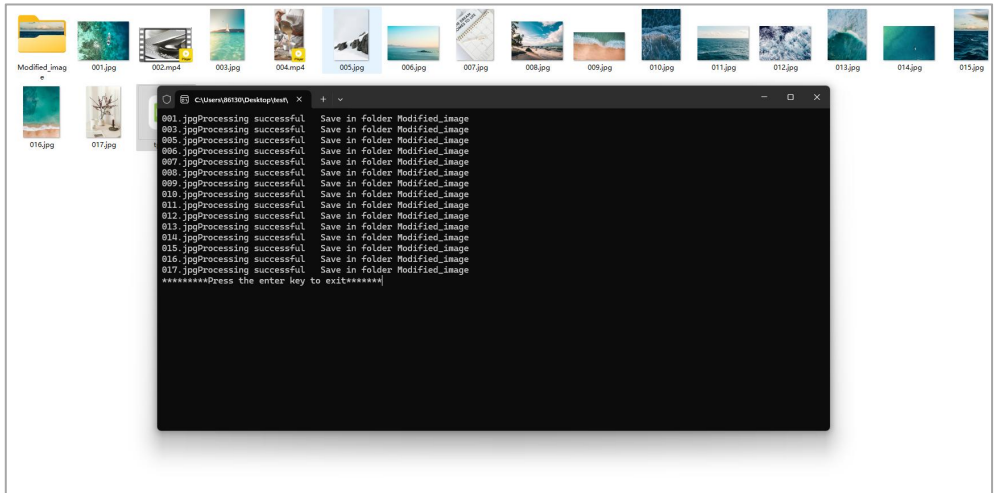
" tpcl.exe " si trova nel disco USB presente nella borsa degli accessori.

NOTA: " tpcl.exe " è un software per la gestione delle immagini che può garantire che la tua immagine possa essere identificata dal chiosco digitale.

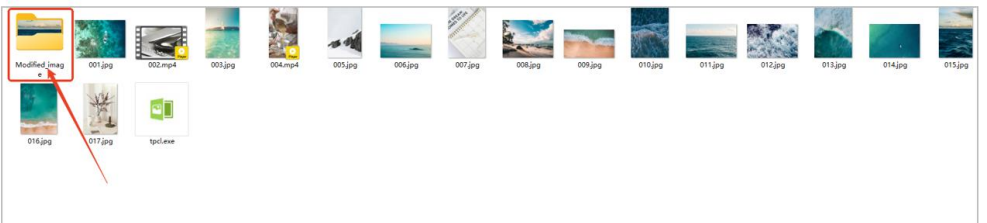
- Esegui "tpcl.exe" e l'immagine verrà elaborata automaticamente.



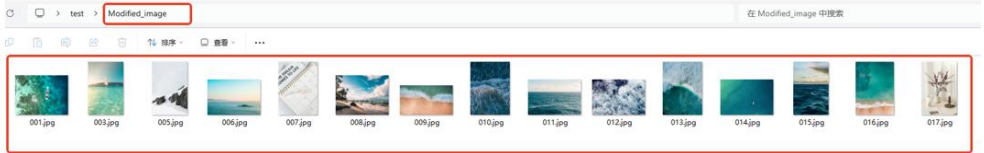
- Una volta completata la distribuzione delle immagini, premere il tasto "Invio" per uscire.



- Dopo aver completato la gestione delle immagini, verrà creato un nuovo file "Modified_image" che conterrà tutte le immagini in esso contenute.



- Copia l'immagine sul disco USB.



Notice: Please copy the pictures which in the file “**Modified_image**”

- Inserire il disco USB nel chiosco digitale.



Publish advertisement by APP



- Fare clic sull'angolo o sullo schermo 4 volte per accedere alla modalità di impostazione .

Send program by APP

Step 1 Download the app

Scan the following QR code on your phone to download the Ledart



Step 2 Establish network connections

The phone connects to the device's Wi-Fi hotspot. Or both the device and the phone are connected to the same Wi-Fi network

Step 3 Edit program

Create a program that matches the device, and add videos, pictures and other materials to the program.

Step 4 Send programs to devices

Publish advertisement by Website



- Fare clic sull'angolo o sullo schermo 4 volte per accedere alla modalità di impostazione .

Send program via cloud platform

Step 1 Set the device to cloud networking mode

Go to the menu page, set the device to cloud networking mode in the system mode, and bind the relative server address and user. XiaoHui cloud server Address:

Domestic: <http://www.led-cloud.cn>, Overseas: <http://www.led-cloud.com>

Step 2 Login to the cloud platform

Open the server address in the browser, enter username and password to login to the cloud platform.

Step 3 Edit program

Create a program that matches the device, and add videos, pictures and other materials to the program.

Operation instruction

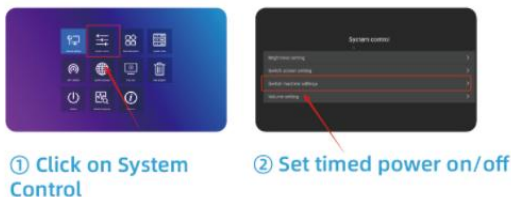
- Connetti la rete

Press the menu button on the remote control to enter, Magic Player Setting-> network settings, as shown in the figure:



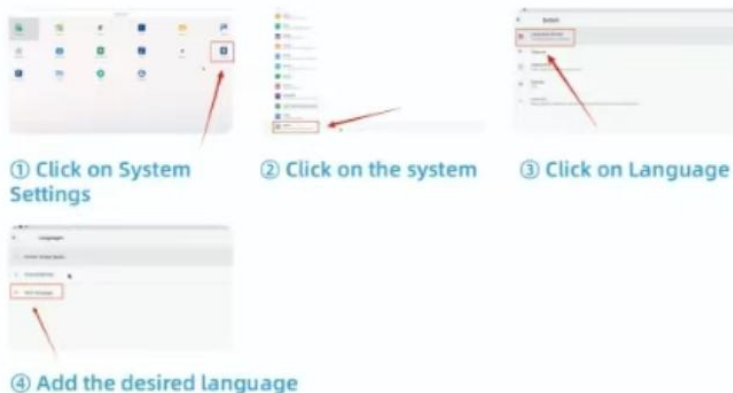
● Macchina di commutazione temporizzata

Enter Magic Player Setting -> system control-> switch machine settings, as shown in figure:



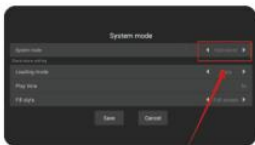
● Impostazione della lingua del sistema

System Settings-> System-> Languages-> Add the language you want-> Press OK on the remote control and double-click the language you added to make it take effect.



● Impostazione di riproduzione del disco U

Magic Player Setting -> System Mode-> Select Stand-alone Mode:



- ① Click on SystemMode ② Select single machine mode

There are two loading modes:

- ① One is the copy mode, which copies the pictures or videos in the root directory of the U disk into the system and then plays them.
② 2) One is extended mode, which directly plays pictures or videos in the root directory of the U disk.

Installation Steps



Fase A: Togliere sei viti e un cacciavite esagonale.



Fase B: Ruotare lo schermo e sdraiarlo per allineararlo con la base .

	
<p>Fase C: serrare le sei viti.</p>	<p>Fase D: Ruotare lo schermo in posizione verticale e collegarlo all'alimentatore.</p>

Accessories List

Manuale dell'utente * 1 ,
 Cavo di alimentazione * 1,
 Chiavetta USB * 1,
 Vite * 8,
 Rullo * 4,
 Chiave * 1 .

Matters Need Attention

- Se c'è una mano che preme lo schermo, in questo momento non verrà risposto al funzionamento del touch screen .
- Scansiona il codice QR per maggiori informazioni video

sull'installazione e l'utilizzo.



Azienda

**Indirizzo: Suite 250, 9166 Anaheim Place, Rancho Cucamonga, CA
91730**

VEVOR[®]

TOUGH TOOLS, HALF PRICE

Tecnico Supporto e certificato di garanzia elettronica

www.vevor.com/support