



# USER GUIDE

Gebrauchsanweisung

Manual de instrucciones

Mode d'emploi

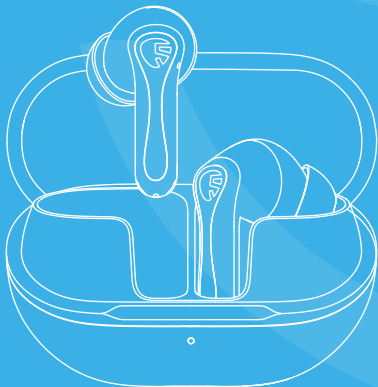
Istruzioni per l'uso

Buku Manual

取扱説明ガイド

사용설명서

说明使用指南

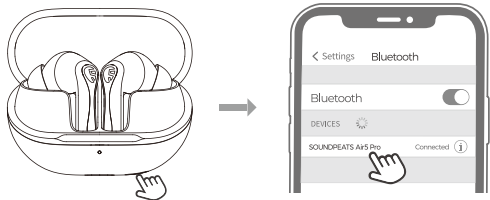


**Air5 Pro**  
Wireless Earbuds





## BLUETOOTH CONNECTION AND USAGE



EN

### Bluetooth Pairing

1. When the earbuds are in the charging case, opening the case lid will automatically power them on. Closing the case lid will power them off.
2. After the earbuds are turned on, search and select the name of your cell phone's Bluetooth device SOUNDPEATS Air5 Pro to connect successfully.  
\*First time use, please take out the earbuds from the charging case and remove the insulating film on them.

### Forced Pairing

When earbuds are placed in the charging case, open the charging case, long press the charging case button for 2 seconds, when the white light of the charging case status indicator continues to flash, the earbuds enter the pairing state.

### Dual Device Connection

1. Pair the headsets with Device A first. After successful pairing, turn off the Bluetooth function on Device A.
2. Repeat the pairing process to connect the headsets with Device B. Keep the headsets connected to Device B.
3. Turn on the Bluetooth function on Device A.  
\*The headset will automatically connect with two devices next time after the first time dual device connection.  
\*Dual device connection cannot be used with LDAC at the same time.  
\*Dual device connection is enabled by default, if you need to enable LDAC, please turn off the Dual Device Connection option in APP Options and turn on the LDAC option in your phone.

### Factory Reset

1. Place the earbuds in the charging case with the lid open.
2. Press and hold the function button on the charging case for 10 seconds until the red light flashes quickly three times. This will reset the earbuds to factory settings.
3. After a factory reset, the earbuds will automatically enter pairing mode, with the white indicator light flashing continuously.

## Bluetooth-Kopplung

1. Die Kopfhörer befinden sich im Ladeetui. Beim Öffnen des Ladeetui-Deckels schalten sich die Kopfhörer automatisch ein; beim Schließen des Ladeetui-Deckels schalten sie sich automatisch aus.
  2. Nach dem Einschalten der Kopfhörer suchen Sie auf Ihrem Smartphone nach dem Bluetooth-Gerätenamen **SOUNDPEATS Air5 Pro** und wählen ihn aus, um die Verbindung herzustellen.
- \*Bei der ersten Nutzung nehmen Sie die Kopfhörer aus dem Ladeetui und entfernen Sie die **Isolierfolie** von den Kopfhörern.

## Erzwingen der Kopplung

Legen Sie die Kopfhörer in das Ladeetui, öffnen Sie das Ladeetui, und halten Sie die Taste am Ladeetui 2 Sekunden lang gedrückt. Wenn die Statusanzeige des Ladeetuis weiß durchgehend blinkt, wechseln die Kopfhörer in den Kopplungsmodus.

## Mehrpunktverbindung

1. Bitte koppeln Sie das Headset zuerst mit Gerät A. Nachdem Sie bestätigt haben, dass die Kopplung erfolgreich war, schalten Sie bitte die Bluetooth-Funktion von Gerät A aus.
  2. Als nächstes wiederholen Sie bitte den Kopplungsvorgang, damit das Headset und Gerät B erfolgreich verbunden werden. Bitte behalten Sie den Verbindungsstatus von Headset und Gerät B bei.
  3. Zum Schluss schalten Sie bitte die Bluetooth-Funktion von Gerät A ein, um die Eins-zu-Zwei-Funktion zu nutzen.
- \*Nachdem der Dual-Geräte-Verbindungsvorgang zum ersten Mal abgeschlossen wurde, können nachfolgende Dual-Geräte-Verbindungen automatisch wiederhergestellt werden.  
 \*Die Verbindung mit zwei Geräten kann nicht gleichzeitig mit LDAC verwendet werden.  
 \*Die Mehrpunktverbindung ist standardmäßig aktiviert. Um LDAC zu verwenden, deaktivieren Sie die Mehrpunktverbindung in den App-Einstellungen und aktivieren Sie die LDAC-Option.

## Zurücksetzen auf Werkseinstellungen

1. Legen Sie die Kopfhörer in das Ladeetui und lassen Sie das Ladeetui geöffnet.
2. Halten Sie die Funktionstaste am Ladeetui 10 Sekunden lang gedrückt, bis die rote Statusanzeige dreimal schnell blinkt. Die Kopfhörer werden dabei zurückgesetzt.
3. Nach dem Zurücksetzen wechseln die Kopfhörer automatisch in den Kopplungsmodus, und die weiße Statusanzeige am Ladeetui blinkt kontinuierlich.

## Appairage Bluetooth

1. L'oreillette se trouve dans le compartiment de charge, ouvrez le couvercle du compartiment de charge, l'oreillette s'allume automatiquement, fermez le couvercle du compartiment de charge, l'oreillette s'éteint automatiquement.
  2. Une fois l'oreillette allumée, recherchez et sélectionnez le nom de l'appareil Bluetooth de votre téléphone portable **SOUNDPEATS Air5 Pro** pour vous connecter avec succès.
- \*Lors de la première utilisation, veuillez retirer l'oreillette du compartiment de charge et retirer le film d'isolation de l'oreillette.

## Appariement forcé

L'oreillette est placée dans l'étui de chargement, ouvrez l'étui de chargement, appuyez longuement sur le bouton de l'étui de chargement pendant 2 secondes, lorsque la lumière blanche de l'indicateur d'état de l'étui de chargement continue de clignoter, l'oreillette entre dans l'état d'appairage.

## Connexion à deux appareils

1. L'oreillette est d'abord appariée à l'appareil A et, une fois l'appairage réussi, la fonction Bluetooth de

l'appareil A est désactivée.

2. Répétez l'opération d'appariage pour que l'oreillette soit connectée avec succès à l'appareil B. Maintenez l'oreillette connectée à l'appareil B.

3. Réactiver la fonction Bluetooth de l'appareil A.

\*Après avoir effectué la première connexion à deux appareils, les connexions à deux appareils suivantes peuvent être reconnectées automatiquement.

\*La connexion à deux appareils ne peut pas être utilisée avec LDAC en même temps.

\*La connexion à deux appareils est activée par défaut. Si vous souhaitez activer LDAC, désactivez l'option de connexion à deux appareils dans les options APP et activez l'option LDAC.

### Restaurer les paramètres d'usine

1. Placez l'oreillette dans l'étui de chargement et laissez l'étui ouvert.

2. Appuyez sur le bouton de fonction de l'étui de chargement et maintenez-le enfoncé pendant 10 secondes jusqu'à ce que le voyant rouge clignote rapidement 3 fois, puis l'oreillette rétablit les paramètres d'usine.

3. Après avoir restauré les paramètres d'usine, l'oreillette passe automatiquement à l'état d'appariage et la lumière blanche de l'étui de chargement continue de clignoter.

ES

### Emparejamiento Bluetooth

1. Los auriculares están en el compartimento de carga. Abra la tapa del compartimento de carga y los auriculares se encenderán automáticamente. Cierre la tapa del compartimento de carga y los auriculares se apagarán automáticamente.

2. Después de encender los auriculares, busque y seleccione el nombre del dispositivo Bluetooth del teléfono móvil SOUNPEATS Air5 Pro para conectarse correctamente.

\*Cuando los use por primera vez, saque los auriculares de la caja de carga y retire la película aislante de los auriculares.

### Forzar emparejamiento

Coloque los auriculares en la caja de carga, abra la caja de carga y mantenga presionado el botón de la caja de carga durante 2 segundos. Cuando la luz indicadora de estado de la caja de carga continúa parpadeando en blanco, los auriculares ingresan al estado de emparejamiento.

### Conexión de dos dispositivos

1. Primero empareje los auriculares con el dispositivo A. Después de un emparejamiento exitoso, apague la función Bluetooth del dispositivo A.

2. Repita la operación de emparejamiento para conectar correctamente los auriculares al dispositivo B y mantener el estado de conexión entre los auriculares y el dispositivo B.

3. Luego active la función Bluetooth del dispositivo A.

\*Después de completar la operación de conexión del dispositivo dual por primera vez, las conexiones posteriores del dispositivo dual se pueden volver a conectar automáticamente.

\*La conexión de dispositivo dual está habilitada de forma predeterminada.

\*La función de conexión de dispositivos duales está activada por defecto. Si desea activar LDAC, desactive la opción de conexión de dispositivos duales en la aplicación y active la opción LDAC.

### Restablecer

1. Coloque los auriculares en la caja de carga y mantenga la caja de carga abierta.

2. Presione y mantenga presionado el botón de función en la caja de carga durante 10 segundos hasta que la luz roja parpadee tres veces rápidamente. En este momento, los auriculares se restaurarán a la configuración de fábrica.

3. Una vez completado el restablecimiento de fábrica, los auriculares ingresarán automáticamente al estado de emparejamiento y la luz indicadora de estado en la caja de carga continuará parpadeando en blanco.

### Abbinamento Bluetooth

1. Gli auricolari sono nel vano di ricarica. Aprire il coperchio del vano di ricarica e gli auricolari si accendono automaticamente. Chiudere il coperchio del vano di ricarica e gli auricolari si spegneranno automaticamente.

2. Dopo aver acceso gli auricolari, cercare e selezionare il nome del dispositivo Bluetooth SOUNDPEATS Air5 Pro sul telefono per connettersi correttamente.

\*Per la prima volta, rimuovere gli auricolari dalla custodia di ricarica e rimuovere la pellicola isolante degli auricolari.

### Accoppiamento forzato delle cuffie

Posizionare gli auricolari nella custodia di ricarica, aprire la custodia di ricarica e premere a lungo il pulsante della custodia di ricarica per 2 secondi, quando la luce bianca dell'indicatore di stato della custodia di ricarica continua a lampeggiare, gli auricolari entrano in modalità di accoppiamento.

### Connessione a due dispositivi

1. Associare prima l'auricolare al dispositivo A. Dopo aver effettuato con successo l'accoppiamento, disattivare la funzione Bluetooth del dispositivo A.

2. Ripetere l'operazione di associazione per connettere correttamente l'auricolare al dispositivo B e mantenere lo stato di connessione tra l'auricolare e il dispositivo B.

3. Quindi attivare la funzione Bluetooth del dispositivo A.

\*Dopo aver completato l'operazione di connessione a doppio dispositivo per la prima volta, le successive connessioni a doppio dispositivo possono essere ricollegate automaticamente.

\*La connessione a doppio dispositivo non può essere utilizzata contemporaneamente a LDAC.

\*La connessione a doppio dispositivo è abilitata per impostazione predefinita. Se è necessario abilitare LDAC, disattivare l'opzione di connessione a doppio dispositivo nelle opzioni APP e aprire l'opzione LDAC.

### Ripristina impostazioni di fabbrica

1. Metti gli auricolari nella custodia di ricarica e tieni aperta la custodia di ricarica.

2. Tenere premuti i tasti funzione sulla custodia di ricarica per 10 secondi fino a quando la spia rossa lampeggia rapidamente 3 volte, a questo punto gli auricolari torneranno alle impostazioni di fabbrica.

\*Dopo aver ripristinato le impostazioni di fabbrica, gli auricolari entreranno automaticamente in modalità di accoppiamento e la spia di stato sulla custodia di ricarica continuerà a lampeggiare in bianco.

### Koneksi Bluetooth dan Penggunaan

1. Ketika earbud berada di dalam casing pengisian daya, membuka tutup casing akan secara otomatis menyalakan earbud. Menutup tutup casing akan mematikan earbud.

2. Setelah earbud dinyalakan, cari dan pilih nama perangkat Bluetooth di ponsel Anda SOUNDPEATS Air5 Pro untuk berhasil terhubung.

\*Untuk penggunaan pertama kali, silakan keluarkan earbud dari casing pengisian daya dan lepaskan lapisan isolasi pada earbud.

### Menghubungkan secara manual / Paksa

Ketika earbud dimasukkan ke dalam case charging, buka case charging, tekan tombol case charging selama 2 detik, ketika lampu putih indikator status charging case terus berkedip, earbud akan masuk ke mode pairing.

### Koneksi ke 2 perangkat

1. Pasangkan headset dengan Perangkat A terlebih dahulu. Setelah berhasil dipasangkan, matikan fungsi Bluetooth pada Perangkat A.

2. Ulangi proses pairing untuk menghubungkan headset dengan Perangkat B. Biarkan headset terhubung dengan Perangkat B.

3. Terakhir, aktifkan kembali fungsi Bluetooth pada Perangkat A untuk menggunakan fitur "Dual Device Connection".

\*Headset akan secara otomatis terhubung dengan dua perangkat pada kesempatan berikutnya setelah koneksi perangkat ganda pertama.

\*Koneksi perangkat ganda tidak dapat digunakan dengan LDAC secara bersamaan

\*Koneksi dua perangkat pada dasarnya sudah aktif. Untuk mengaktifkan LDAC, mohon Matikan fungsi Koneksi dua perangkat pada menu pilihan di aplikasi dan nyalakan fitur LDAC.

### Kembali ke pengaturan Pabrik / Reset

1. Tempatkan earbud di dalam kotak pengisian dengan tutup terbuka.

2. Tekan dan tahan tombol fungsi pada case charging selama 10 detik hingga lampu merah berkedip cepat tiga kali. Ini akan mengatur ulang earbud ke pengaturan pabrik.

3. Setelah reset pabrik, earbud akan otomatis masuk ke mode pemasangan, dengan lampu indikator putih berkedip terus-menerus.

JP

### Bluetooth ペアリング

1. イヤホンを充電ケースにセットした状態で、充電ケースの蓋を開けると、イヤホンは自動的に電源がオンになります。蓋を閉めると、イヤホンは自動的に電源がオフになります。

2. イヤホンの電源がオンになると、イヤホンは自動的にペアリングモードに入ります。デバイス側の Bluetooth 設定画面に表示される「SOUNDPEATS Air5 Pro」をタップすると、ペアリングが完了します。

\*ご使用前に、イヤホンを充電ケースから取り出し、イヤホンに貼られている絶縁シールを剥がしてください。

### 手動でのペアリング

イヤホンを充電ケースにセットした状態で、充電ケースの蓋を開けます。その後、充電ケースのボタンを 2 秒間長押ししてください。充電ケースのインジケータが白く点滅すると、イヤホンがペアリングモードに入ります。

### マルチポイント接続

1. ペアリング手順に従い、イヤホンをデバイス A に接続します。接続が完了したら、デバイス A の Bluetooth 機能をオフにして、イヤホンが再びペアリングモードになります。

2. デバイス B の Bluetooth 機能をオンにし、ペアリング手順に従ってデバイス B と接続します。

3. デバイス B との接続を維持したまま、デバイス A の Bluetooth 機能を再度オンにすると、マルチポイント接続が完了します。

\* 初回のマルチポイント接続が完了すると、次回以降はマルチポイント接続が自動的に再接続されます。

\* マルチポイント接続時に LDAC はご利用いただけません。

\* マルチポイント接続はデフォルトで有効になっています。LDAC を有効するには、アプリ「PeatsAudio」で「マルチポイント接続」をオフにして、「LDAC」をオンにする必要があります。

### リセット

1. デバイスの Bluetooth 設定からイヤホンのペアリング情報を削除してください。両側のイヤホンを充電ケースに戻し、所定の位置にしっかり収まっていることを確認してください。

2. 充電ケースの蓋を開けた状態で、充電ケースのインジケータが赤く 3 回点滅するまで、充電ケースのボタンを 10 秒間長押ししてください。

3. リセットが完了すると、イヤホンが自動的にペアリングモードに入り、充電ケースのインジケータが白く点滅します。

## 페어링

1. 이어폰이 충전케이스에 있을 때 충전케이스 뚜껑을 열면 이어폰이 자동으로 켜지고 뚜껑을 닫으면 이어폰이 자동으로 꺼집니다.
  2. 이어폰이 켜진 후에는 핸드폰의 블루투스 장치 목록에서 'SOUNDPEATS Air5 Pro'를 찾아 선택하면 연결이 완료됩니다.
- \* 처음 사용시에는 충전케이스에서 이어폰을 꺼내어 이어폰 절연막을 제거해 주십시오.

## 강제 페어링

이어폰이 충전케이스에 있을 때 충전케이스 뚜껑을 열고 충전 케이스 버튼을 2초간 길게 누르면 이어폰 페어링이 성공할 때까지 흰색 램프가 빠르게 깜박입니다.

## 멀티포인트

1. 이어폰을 먼저 장치 A와 페어링하고 페어링이 성공하면 장치 A의 블루투스 기능을 끕니다.
  2. 이어폰과 장치 B의 연결이 성공하도록 페어링 과정을 반복하고 이어폰과 장치 B의 연결 상태를 유지합니다.
  3. 장치 A의 블루투스 기능을 다시 켜면 됩니다.
- \* 처음으로 멀티포인트를 완료한 후 후속 멀티포인트는 자동으로 재연결될 수 있습니다.
- \* 멀티포인트는 LDAC와 동시에 사용할 수 없습니다.
- \* 멀티포인트 기능은 기본적으로 활성화되어 있습니다. LDAC를 활성화하려면 앱 설정에서 멀티포인트 기능을 비활성화한 뒤 LDAC 옵션을 활성화하면 됩니다.

## 초기화

이어폰을 충전 케이스에 넣고 충전케이스 뚜껑을 열 상태로 유지합니다.

충전 케이스의 기능 버튼을 10초간 길게 눌러 빨간 불빛이 빠르게 3번 깜박이면 이어폰이 초기화됩니다.

초기화가 완료되면 이어폰이 자동으로 페어링 모드에 들어가며, 충전 케이스의 상태 표시등이 흰색으로 지속적으로 깜박입니다.

## 蓝牙配对

1. 耳机在充电仓内，打开充电仓盖，耳机自动开机，关闭充电仓盖，耳机自动关机
  2. 耳机开机后，搜索并选择手机蓝牙设备名称 SOUNDPEATS Air5 Pro即可连接成功
- \* 首次使用请从充电仓内取出耳机，去除耳机绝缘膜

## 强制配对

耳机置于充电仓内，打开充电仓盖，长按充电仓按键2秒，充电仓状态指示灯白灯持续闪烁时，耳机进入配对状态

## 双设备连接

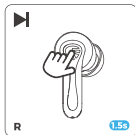
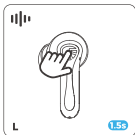
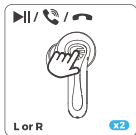
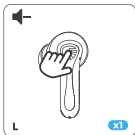
1. 耳机先与设备A配对，配对成功后，关闭设备A的蓝牙功能
  2. 重复配对操作，使得耳机与设备B连接成功，保持耳机与设备B的连接状态
  3. 再打开设备A的蓝牙功能即可
- \* 首次完成双设备连接操作后，后续进行双设备连接可自动回连
- \* 双设备连接无法与LDAC同时使用
- \* 双设备连接默认开启，如需开启LDAC，请在APP选项中关闭双设备连接选项，打开LDAC选项即可

## 恢复出厂设置

1. 将耳机放入充电仓内，保持充电仓开盖状态
2. 长按充电仓上的功能键 10秒直至红灯快速闪烁3次，此时耳机恢复出厂设置
3. 恢复出厂设置完成后，耳机会自动进入配对状态，充电仓上的状态指示灯白灯持续闪烁



## CONTROL



**EN** x1: Single tap  
1.5s: Long press for 1.5s

**DE** x1: klicken  
1.5s: 1,5 Sekunden lang drücken

**FR** x1: Appuyer une fois  
1.5s: Appuyer pendant 1,5 seconde

**ES** x1: un solo toque  
1.5s: presione durante 1,5 s

**IT** x1: fare clic  
1.5s: premere a lungo per  
1,5 secondi

**ID** x1: ketuk sekali pada tombol  
multifungsi  
1.5s: Tekan dan tahan tombol  
multifungsi selama 1,5 detik.

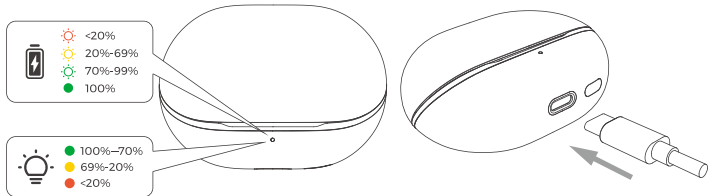
**JP** x1:イヤホンのタッチパネルを1回タップする  
1.5s:イヤホンのタッチパネルを1.5秒間長押しする

**KR** x1: 터치 버튼을 한번 누르기  
1.5s: 1.5초간 길게 누르기

**中文** x1: 按一下  
1.5s: 长按1.5秒



## CHARGING



### EN Battery Indicator

1. With the charging case lid closed, the status indicator shows the case's battery level.
2. When the charging case is open and there are earbuds inside, the status indicator light displays the battery level of the earbuds. When the left/right earbud is removed, the status indicator light displays the battery level of the left/right earbud (steady on for 1 second).
3. Battery Indicator Status: 100%-70%: Green light ; 69%-20%: Yellow light ; Below 20%: Red light.

### Charging the Case

You can charge the case using the provided charging cable.

Charging Indicators: 100%: Green light on steadily ; 99%-70%: Green light pulsing ; 69%-20%: Yellow light pulsing ; Below 20%: Red light pulsing.

### DE Batterieanzeige

1. Im geschlossenen Zustand des Ladegehäuses zeigt die Statusanzeige den Ladezustand des Ladegehäuses an.
2. Im geöffneten Zustand des Ladegehäuses zeigt die Statusanzeige den Akkustand der Kopfhörer an, wenn sich diese im Gehäuse befinden. Wird der linke oder rechte Kopfhörer herausgenommen, zeigt die Statusanzeige den Akkustand des linken bzw. rechten Kopfhörers an (leuchtet konstant für 1 Sekunde).
3. Batterieanzeige: 100% - 70%: grüne Anzeige ; 69% - 20%: gelbe Anzeige ; Weniger als 20%: rote Anzeige.

### Ladecase aufladen

Sie können das mitgelieferte Ladekabel verwenden, um das Ladecase mit einer Stromquelle zu verbinden und aufzuladen.

\*Während des Ladevorgangs: 100%: grüne LED leuchtet dauerhaft ; 99% - 70%: grüne LED pulsiert ; 69% - 20%: gelbe LED pulsiert ; Weniger als 20%: rote LED pulsiert.

FR

### Indicateur de puissance

1. Lorsque l'étui de chargement est fermé, l'indicateur d'état affiche le niveau de puissance de l'étui de chargement.
2. Lorsque l'étui de chargement est ouvert, l'indicateur d'état affiche le niveau de puissance du casque lorsque celui-ci est dans l'étui, et l'indicateur d'état affiche le niveau de puissance du casque gauche/droit lorsque le casque gauche/droit est retiré (toujours allumé pendant 1s).
3. Indicateur de puissance : la puissance 100 %-70 % s'affiche en vert ; la puissance 69 %-20 % s'affiche en jaune ; la puissance <20 % s'affiche en rouge.

### Boîte de chargement **Chargement**

Vous pouvez utiliser le câble de chargement fourni avec le produit pour charger l'étui de chargement avec le bloc d'alimentation.

\*Processus de charge : 100 % de la puissance affiche une lumière verte toujours allumée ; 99 %-70 % de la puissance affiche une lumière verte qui respire ; 69 %-20 % de la puissance affiche une lumière jaune qui respire ; <20 % de la puissance affiche une lumière rouge qui respire.

ES

### Indicador de Bateria

1. Con la tapa de la caja de carga cerrada, la luz indicadora muestra el nivel de batería de la caja de carga.
2. Cuando la caja de carga está abierta y hay auriculares en la caja, la luz indicadora de estado muestra el nivel de batería de los auriculares. Saque los auriculares izquierdo o derecho, y la luz indicadora de estado muestra el nivel de batería de los auriculares izquierdo o derecho (encendido durante 1 segundo).
3. Indicador de Bateria: 100%-70%: Luz verde, 69%-20%: Luz amarilla, <20%: Luz roja.

### Carga de la Caja de Carga

Utilice el cable de carga incluido para conectar la caja de carga a una fuente de alimentación  
 \*Durante la carga: 100%: Luz verde constante, 99%-70%: Luz verde parpadeante, 69%-20%: Luz amarilla parpadeante, <20%: Luz roja parpadeante.

IT

### Indicatore della batteria

1. Con il coperchio della custodia di ricarica chiuso, l'indicatore di stato mostra il livello della batteria della custodia.
2. Quando la custodia di ricarica è aperta e ci sono delle cuffie all'interno della custodia, l'indicatore di stato mostra il livello di potenza delle cuffie. Se si rimuove la cuffia sinistra o la cuffia destra, l'indicatore di stato mostra l'alimentazione della cuffia sinistra o della cuffia destra (sempre accesa per 1s).
3. Stato dell'indicatore della batteria: 100%-70%: Luce Verde ; 69%-20%: Luce Gialla ; Sotto il 20%: Luce Rossa.

### Ricarica della Custodia

È possibile caricare la custodia utilizzando il cavo di ricarica fornito.  
 \*Indicatori di carica : 100%: Luce verde costante ; 99%-70%: Luce verde pulsante ; 69%-20%: Luce gialla pulsante ; Al di sotto del 20%: Luce rossa pulsante.

ID

### Indikator Status Baterai

1. Dengan tutup casing tertutup, indikator status menunjukkan level baterai casing.
2. Ketika Charging case terbuka dan earbud berada didalamnya, lampu indikator akan menyala menunjukkan level baterai, Ketika earbud (kiri/kanan) dikeluarkan maka lampu indikator akan menyala menunjukkan level

baterai pada earbud (kiri/kanan) ( tetap menyala selama 1 detik).

3. Battery Indicator Status: 100%-70%: Lampu hijau ; 69%-20%: Lampu kuning ; Dibawah 20%: Lampu merah.

### Pengisian daya Case

Kamu bisa mengisi daya case dengan kabel yang sudah tersedia sebelumnya.

\*Charging Indicators: 100%: Lampu hijau menyala ; 99%-70%: Lampu hijau berkedip ; 69%-20%: Lampu kuning berkedip ; Below 20%: Lampu merah berkedip.

JP

### バッテリー残量表示

1. 充電ケースの蓋を閉じている状態で、充電ケースのインジケータは充電ケースのバッテリー残量を表示します。
2. イヤホンを充電ケースにセットし、充電ケースの蓋が開いている状態で、充電ケースのインジケータはイヤホンのバッテリー残量を表示します。左側/右側のイヤホンに充電ケースから取り出すと、充電ケースのインジケータが1秒間点灯して、左側/右側のイヤホンのバッテリー残量を表示します。
3. 充電ケースのインジケータ表示: バッテリー残量が100%-70%の場合、緑色に点灯します。バッテリー残量が69%-20%の場合、黄色に点灯します。バッテリー残量が20%未満の場合、赤色に点灯します。

### 充電ケースの充電

1. 製品パッケージに付属する充電ケーブルを使用して、充電ケースを電源に接続してください。
2. 充電中のインジケータ表示: バッテリー残量が100%の場合、充電ケースのインジケータが緑色に点灯します。バッテリー残量が99%~70%の場合、緑色にゆっくり点滅します。バッテリー残量が69%~20%の場合、黄色にゆっくり点滅します。バッテリー残量が20%未満の場合、赤色にゆっくり点滅します。

KR

### 배터리 잔량 표시

1. 충전 케이스 뚜껑을 닫은 상태에서 상태 표시등은 충전 케이스의 배터리 잔량을 표시합니다.
2. 충전 케이스의 뚜껑을 연 상태에서, 케이스 안에 이어폰이 있을 경우 표시등은 이어폰의 배터리 잔량을 표시합니다. 왼쪽/오른쪽 이어폰을 꺼내면 표시등은 각각 왼쪽/오른쪽 이어폰의 배터리 표시합니다. (1초동안 계속 켜짐)
3. 배터리 표시: 배터리 100%-70%는 녹색 표시 ; 69%-20%는 노란색 표시 ; 20% 미만은 빨간색 표시

### 충전 케이스 충전

제품에 제공된 충전 케이블을 사용하여 충전 케이스를 전원에 연결하여 충전할 수 있습니다.

\*충전 중: 배터리 100%는 녹색 램프가 계속 켜짐 ; 99%-70%는 녹색 램프가 천천히 깜빡임 ; 69%-20%는 노란색 램프가 천천히 깜빡임 ; <20%는 빨간색 램프가 천천히 깜빡임.

中文

### 电量指示

1. 充电盒盖状态下, 状态指示灯显示为充电盒电量。
2. 充电盒开盖状态下, 盒内有耳机时, 状态指示灯显示为耳机电量, 将左\右耳机取出, 状态指示灯显示为左\右耳机电量(常亮1s)。
3. 电量指示: 电量100%-70%显示绿灯; 电量69%-20%显示黄灯; 电量<20%显示红灯

### 充电盒充电

您可使用产品自带的充电线将充电盒与电源进行充电。

\*充电过程中: 电量 100%显示绿灯常亮 ; 电量99%-70%显示绿灯呼吸 ; 电量69%-20%显示黄灯呼吸 ; 电量<20%显示红灯呼吸。

## FCC Statement

This device complies with Part 15 of the FCC rules. Operation is subject to the following two conditions: 1) this device may not cause harmful interference, and 2) this device must accept any interference received, including interference that may cause undesired operation.

This equipment has been tested and found to comply with the limits for a Class B digital device, pursuant to Part 15 of the FCC rules. These limits are designed to provide reasonable protection against harmful interference in a residential installation. This equipment generates, uses and can radiate radio frequency energy and if not installed and used in accordance with the instructions, may cause harmful interference to radio communications. However, there is no guarantee that interference will not occur in a particular installation. If this equipment does cause harmful interference to radio or television reception, which can be determined by turning the equipment off and on, the user is encouraged to try correct the interference by one or more of the following measures:

- Reorient the receiving antenna.
- Increase the separation between the equipment and receiver.
- Connect the equipment into an outlet on a circuit different from that to which the receiver is connected.
- Consult the dealer or an experienced radio/TV technician for help.

Changes or modifications not expressly approved by the party responsible for compliance could void your authority to operate the equipment.

The distance between user and products should be no less than 20cm

The EUT is In door use only

## ISED Statement

This device contains licence-exempt transmitter(s)/receiver(s) that comply with Innovation, Science and Economic Development Canada's licence-exempt RSS(s). Operation is subject to the following two conditions: (1) This device may not cause interference. (2) This device must accept any interference, including interference that may cause undesired operation of the device.

ADVERTENCIA IC Cet appareil contient des émetteurs / récepteurs exemptés de licence conformes aux RSS (RSS)d'Innovation, Sciences et Développement économique Canada. Le fonctionnement est soumis auxdeux conditions suivantes : (1) Cet appareil ne doit pas causer d'interférences. (2) Cet appareil doit accepter toutes les interférences, y compris celles susceptibles de provoquer un fonctionnement indésirable de l'appareil.

This device complies with ISED RF radiation exposure limits set forth for an uncontrolled environment.



The power delivered by the charger must be between min [2] Watts required by the radio equipment, and max [5] Watts in order to achieve the maximum charging speed.



## REMARKS

### DE NOTE

Das Symbol des durchgestrichenen Mülleimers auf Batterien oder Akkumulatoren besagt, dass diese am Ende ihrer Lebensdauer nicht im Hausmüll entsorgt werden dürfen. Sofern Batterien oder Akkumulatoren Quecksilber (Hg), Cadmium (Cd) oder Blei (Pb) enthalten, finden Sie das jeweilige chemische Zeichen unterhalb des Symbols des durchgestrichenen Mülleimers. Sie sind gesetzlich verpflichtet, alte Batterien und Akkumulatoren nach Gebrauch zurückzugeben. Sie können dies kostenfrei im Handelsgeschäft oder bei einer anderen Sammelstelle in Ihrer Nähe tun. Adressen geeigneter.

#### Informationen zu Elektro- und Elektronikgeräten

Der nachstehende Hinweis richtet sich an private Endnutzer, die Elektro- und/ oder Elektronikgeräte nutzen.

##### 1. Getrennte Erfassung von Altgeräten

Elektro- und Elektronikgeräte, die zu Abfall geworden sind, werden als Altgeräte bezeichnet. Besitzer von Altgeräten haben diese einer vom unsortierten Siedlungsabfall getrennten Erfassung zuzuführen. Altgeräte gehören insbesondere nicht in den Hausmüll, sondern in spezielle Sammel- und Rückgabesysteme.

##### 2. Batterien und Akkus

Besitzer von Altgeräten haben Altbatterien und Altakkumulatoren, die nicht vom Altgerät umschlossen sind, im Regelfall vor der Abgabe an einer Erfassungsstelle von diesem zu trennen. Dies gilt nicht, soweit die Altgeräte bei öffentlich-rechtlichen Entsorgungsträgern abgegeben und dort zum Zwecke der Vorbereitung zur Wiederverwendung von anderen Altgeräten separiert werden.

##### 3. Möglichkeiten der Rückgabe von Altgeräten

Wenn Sie Altgeräten besitzen, können Sie an den durch öffentlich-rechtliche Entsorgungsträger eingerichteten und zur Verfügung stehenden Möglichkeiten der Rückgabe oder Sammlung von Altgeräten zum Zwecke der ordnungsgemäßen Entsorgung der Altgeräte abgeben. Gegebenenfalls ist dort auch eine Abgabe von Elektro- und Elektronikgeräten zum Zwecke der Wiederverwendung der Geräte möglich. Nähere Informationen hierzu erhalten Sie von der jeweiligen Sammel- bzw. Rücknahmestelle.

##### 4. Datenschutz-Hinweis

Altgeräte enthalten häufig sensible personenbezogene Daten. Dies gilt insbesondere für Geräte der Informations- und Telekommunikationstechnik wie Computer und Smartphones. Bitte beachten Sie in Ihrem eigenen Interesse, dass für die Löschung der Daten auf den zu entsorgenden Altgeräten jeder Endnutzer selbst verantwortlich ist.

##### 5. Bedeutung des Symbols „durchgestrichene Mülltonne“

Das auf den Elektro- und Elektronikgeräten regelmäßig abgebildeten Symbol einer durchgestrichenen Mülltonne weist darauf hin, dass das jeweilige Gerät am Ende seiner Lebensdauer getrennt vom unsortierten Siedlu.

**NOTE**

Le symbole de la poubelle barrée sur les piles ou accumulateurs signifie qu'ils ne doivent pas être jetés avec les ordures ménagères à la fin de sa durée de vie. Si les piles ou accumulateurs contiennent du mercure (Hg), du cadmium (Cd) ou du plomb (Pb), vous trouverez le symbole chimique correspondant sous le symbole de la poubelle barrée. Vous êtes également tenu de restituer les piles et accumulateurs usagés après utilisation. Vous pouvez le faire gratuitement dans le magasin de détail ou dans un autre point de collecte près de chez vous.

**Informations sur les équipements électriques et électroniques**

La note suivante s'adresse aux utilisateurs finaux privés qui utilisent des équipements électriques et/ou électroniques.

**1. Collecte séparée des anciens appareils**

Les équipements électriques et électroniques devenus des déchets sont appelés équipements anciens. Les propriétaires d'anciens appareils doivent les collecter séparément des déchets municipaux non triés. Les anciens appareils ne font pas partie des déchets ménagers, mais des systèmes spéciaux de collecte et de retour.

**2. Piles et accumulateurs**

Les propriétaires d'anciens appareils doivent séparer les anciennes piles et accumulateurs, qui ne sont pas inclus dans l'ancien appareil, de l'ancien appareil avant de les remettre à un point de collecte. Ceci ne s'applique pas si les anciens appareils sont remis aux autorités publiques d'élimination des déchets et y sont séparés des autres anciens appareils en vue de leur préparation en vue de leur réutilisation.

**3. Options de retour d'anciens appareils**

Si vous possédez d'anciens appareils, vous pouvez les remettre à la reprise ou à la collecte des anciens appareils mis en place et mis à disposition par les autorités publiques d'élimination des déchets dans le but d'éliminer correctement les anciens appareils. En cas de besoin, il est également possible d'y déposer des équipements électriques et électroniques en vue de leur réutilisation. Vous pouvez obtenir des informations plus détaillées à ce sujet auprès du point de collecte ou de retour correspondant.

**4. Avis de protection des données**

Les anciens appareils contiennent souvent des données personnelles sensibles. Cela s'applique en particulier aux équipements d'information et de télécommunication tels que les ordinateurs et les smartphones. Pour votre propre intérêt, veuillez noter que chaque utilisateur final est responsable de supprimer les données sur les anciens appareils.

**5. Signification du symbole "poubelle barrée"**

Le symbole d'une poubelle barrée régulièrement représenté sur les appareils électriques et électroniques indique que l'appareil correspondant sera séparé du Siedlu non trié à la fin de sa durée de vie.

**NOTA**

El símbolo del contenedor de basura tachado en baterías o acumuladores indica que estos no deben ser desechados con los residuos domésticos al final de su vida útil. Si las baterías o acumuladores contienen mercurio (Hg), cadmio (Cd) o plomo (Pb), el símbolo químico correspondiente estará debajo del símbolo del contenedor de basura tachado. Estás legalmente obligado a devolver las baterías y acumuladores usados. Puedes hacerlo de forma gratuita en tiendas minoristas o en otros puntos de recogida cercanos a ti. Las direcciones de los lugares adecuados están disponibles.

**Información sobre Equipos Eléctricos y Electrónicos**

La siguiente información está dirigida a los usuarios finales privados que utilizan equipos eléctricos y/o electrónicos.

**1. Recogida Separada de Equipos Viejos**

Los equipos eléctricos y electrónicos que se han convertido en desechos se denominan equipos viejos. Los propietarios de equipos viejos deben asegurarse de que se entreguen para una recogida separada, no mezclada con residuos domésticos no clasificados. Los equipos viejos no deben ser desechados en la basura doméstica, sino que deben ser llevados a sistemas especiales de recogida y devolución.

**2. Baterías y Acumuladores**

Los propietarios de equipos viejos deben, en general, retirar las baterías y acumuladores viejos que no están incorporados en el equipo viejo antes de entregarlos a un punto de recogida. Esto no se aplica si el equipo viejo se entrega a las autoridades públicas de gestión de residuos y se separa allí para su preparación para el reuso con otros equipos viejos.

**3. Métodos para Devolver Equipos Viejos**

Si posees equipos viejos, puedes devolverlos a los puntos de recogida o devolución establecidos y puestos a disposición por las autoridades públicas de gestión de residuos para su disposición adecuada. También puede ser posible devolver equipos eléctricos y electrónicos para fines de reutilización en estos puntos. Para obtener más información, contacta con el punto de recogida o devolución correspondiente.

**4. Aviso de Protección de Datos**

Los equipos viejos a menudo contienen datos personales sensibles, particularmente los dispositivos de tecnología de la información y comunicación como computadoras y teléfonos inteligentes. Asegúrate de ser responsable de eliminar los datos de los equipos viejos que se desechan.

**5. Significado del Símbolo del "Contenedor de Basura Tachado"**

El símbolo de un contenedor de basura tachado, representado regularmente en los dispositivos eléctricos y electrónicos, indica que el dispositivo debe ser desechado por separado de los residuos domésticos no clasificados al final de su vida útil.

**IT** **NOTA**

**Il simbolo del bidone della spazzatura barrato sulle batterie o sugli accumulatori significa che non devono essere smaltiti con i rifiuti domestici al termine della loro vita utile. Se le batterie o gli accumulatori contengono mercurio (Hg), cadmio (Cd) o piombo (Pb), troverete il relativo simbolo chimico sotto il simbolo del cestino barrato. Siete legalmente obbligati a restituire le batterie e gli accumulatori usati dopo l'uso. Puoi farlo gratuitamente presso il negozio al dettaglio o in un altro punto di raccolta vicino a te con indirizzi adeguati.**

**Informazioni sui dispositivi elettrici ed elettronici**

La seguente informativa è rivolta agli utenti finali privati che utilizzano apparecchiature elettriche e/o elettroniche.

**1. Raccolta differenziata dei vecchi apparecchi**

**I dispositivi elettrici ed elettronici diventati rifiuti vengono definiti vecchi dispositivi. I proprietari di vecchi elettrodomestici devono raccogliermi separatamente dai rifiuti urbani indifferenziati. In particolare, i vecchi apparecchi non rientrano nei rifiuti domestici, ma in appositi sistemi di raccolta e restituzione.**

**2. Pile e accumulatori ricaricabili**

**I proprietari di vecchi apparecchi devono generalmente separare le vecchie batterie e accumulatori che non sono contenuti nel vecchio apparecchio dal vecchio apparecchio prima di consegnarli a un punto di raccolta. Ciò non si applica se i vecchi apparecchi vengono consegnati alle aziende pubbliche di smaltimento dei rifiuti e li separati da altri vecchi apparecchi allo scopo di prepararli per il riutilizzo.**

**3. Opzioni per la restituzione dei vecchi dispositivi**

**Se possiedi vecchi dispositivi, puoi consegnarli alle opzioni predisposte e disponibili dalle autorità pubbliche di smaltimento dei rifiuti per la restituzione o il ritiro dei vecchi dispositivi ai fini del corretto smaltimento dei vecchi dispositivi. Se necessario è anche possibile consegnare li apparecchi elettrici ed elettronici per il riutilizzo. È possibile ottenere ulteriori informazioni presso il rispettivo punto di raccolta o restituzione.**

**4. Informativa sulla protezione dei dati**

**I vecchi dispositivi spesso contengono dati personali sensibili. Ciò vale in particolare per i dispositivi tecnologici dell'informazione e delle telecomunicazioni come computer e smartphone. Nel tuo interesse, tieni presente che ciascun utente finale è responsabile della cancellazione dei dati presenti sui vecchi dispositivi da smaltire.**

**5. Significato del simbolo del "cestino barrato"**

**Il simbolo del bidone della spazzatura barrato, che compare regolarmente sugli apparecchi elettrici ed elettronici, indica che il rispettivo apparecchio al termine della sua vita utile deve essere separato dai rifiuti indifferenziati.**



## 故障かな?と思ったら

症状	チェック事項
充電ケースの充電ができない	<ul style="list-style-type: none"> <li>・充電コードは正しく接続されていますか。</li> <li>・パソコンに接続している場合、電源供給ができるUSBポートに接続していますか。USBハブなどを介さず、直接接続していますか。パソコンが省電力モードやスリープモードになっていませんか。</li> <li>・付属品ではない充電コードを使用していませんか。</li> </ul>
イヤホンの充電が始まらない	<ul style="list-style-type: none"> <li>・充電ケースの電池残量が不足していませんか。</li> <li>・充電部やイヤホンの充電端子部が汚れていたり、ゴミなどが挟まっていませんか。</li> </ul>
電源が入らない	<ul style="list-style-type: none"> <li>・イヤホン自体の電池残量が減っていませんか。</li> <li>・電池残量のない充電ケースから取り出していませんか(充電ケースの電池残量がない場合、イヤホンを取り出しても自動で電源が入らないことがあります)。</li> <li>・手動で電源を入れる場合、マルチファンクションボタンを長押ししましたが(短く押しただけでは電源は入りません)。</li> </ul>
TWS接続ができない	<ul style="list-style-type: none"> <li>・イヤホンはどちらも十分に充電されていますか(片方のイヤホンだけ電池残量不足になっていませんか)。</li> <li>・2つのイヤホン間が離れすぎではありませんか。</li> <li>・ワイヤレスイヤホンをリセットしてください。</li> </ul>
ペアリングができない	<ul style="list-style-type: none"> <li>・Bluetooth機器が他の機器と通信していませんか。</li> <li>・Bluetooth機器とワイヤレスイヤホンをもう一度機器登録(ペアリング)してください。</li> </ul>
音が出ない	<ul style="list-style-type: none"> <li>・正し&lt;Bluetooth接続されていますか。</li> <li>・Bluetooth機器側で再生などの操作を行っていませんか。</li> <li>・Bluetooth機器の音量が最小になっていませんか。</li> <li>・パソコンと接続しているとき、パソコンの音声出力先はワイヤレスイヤホンになっていませんか。</li> </ul>
音が小さい	<ul style="list-style-type: none"> <li>・Bluetooth機器で音量を調節してください。</li> <li>・ワイヤレスイヤホンの音導管(音出口の箇所)を清掃してみてください。音出口にたまったほこりや耳垢が音量を遮断したり減少させる可能性があります。</li> </ul>
ノイズがする、音が途切れがちになる	<ul style="list-style-type: none"> <li>・Bluetooth機器との間に障害物があったり、双方の距離が離れすぎではありませんか。</li> <li>・無線通信を阻害する電磁波や無線LAN環境の近くで使用していませんか。</li> </ul>

## 12ヶ月品質保証サービス

本製品は、初期不良による故障に対してご購入日より12か月の製品保証を提供しております。

保証期間内で全ての品質上の問題とも、弊社より返品・交換・返金など対応できます。

※購入者様の操作不適当による商品の破損・故障、他の販売店や出品者から購入された場合等は保証対象外となります。

ご不明点などございましたら、お気軽にメールにてお問合せください。

**問い合わせメールアドレス: support@soundpeats.com**

通常24時間以内にご回答させていただきます。

# Air5 Pro

## MANUFACTURER

Shenzhen SoundSOUL Information Technology Company Limited

**Address:** Room 1308-1309, Building B, Huihai Square, Chuangye Road, Longhua District, Shenzhen, China. 518109

**Support mail:** [support@soundpeats.com](mailto:support@soundpeats.com)

**Website:** [www.soundpeats.com](http://www.soundpeats.com)



## UK REP

Company: CET Product Service Ltd.  
Address: Beacon House Stokenchurch Business Park, Ibstone Rd, Stokenchurch, High Wycombe, HP14 3FE, UK  
Email: [info@cetproduct.com](mailto:info@cetproduct.com)

## TUR REP

MOZAMBEE SANAL MAÇAZACILIK VE LOJİSTİK LİMİTED ŞİRKETİ  
Hocapaşa Mahallesi Ankara Caddesi Halli Lütüfü  
Dördüncü İş Merkezi No:32 Kat:2 Daire:37/2 Fatih/ İstanbul/Türkiye

## EC REP

Company: CET PRODUCT SERVICE LTD  
Address: Osterholzallee 144 71636 Ludwigsburg Germany  
E-mail: [info@cetproduct.com](mailto:info@cetproduct.com)

FCC ID: 2AFTU-DD025 IC ID: 27785-YK009  
Made in China