



RED LION®

THERMOPLASTIC PEDESTAL SUMP PUMP

RLSP33PED

Owner's Manual



Table of Contents

SAFETY INSTRUCTIONS - - - - -	2
PRODUCT DESCRIPTION - - - - -	4
Model - - - - -	4
Flow Rates - - - - -	4
Specifications- - - - -	4
INSTALLATION - - - - -	5
Physical Installation - - - - -	5
Typical Installation - - - - -	5
Assemble the Float Mechanism - - - - -	6
Pump Installation - - - - -	6
Connect Discharge Piping - - - - -	6
Electrical Connections- - - - -	7
Wiring Guidelines - - - - -	7
OPERATION TESTING - - - - -	7
Test the Pump - - - - -	7
MAINTENANCE - - - - -	8
Periodic Service - - - - -	8
Cleaning the Impeller and Volute- - - - -	9
Troubleshooting - - - - -	9
LIMITED WARRANTY - - - - -	10

SAFETY INSTRUCTIONS

Hazard Messages

This manual includes safety precautions and other important information in the following formats:

⚠ DANGER
Indicates an imminently hazardous situation which, if not avoided, will result in death or serious injury.

⚠ WARNING
Indicates a potentially hazardous situation which, if not avoided, could result in death or serious injury.

⚠ CAUTION
Indicates a potentially hazardous situation which, if not avoided, could result in minor or moderate personal injury.

NOTICE
Indicates a potentially hazardous situation which, if not avoided could result in damage to equipment or other property.

IMPORTANT: Identifies information that controls correct assembly and operation of the product.

NOTE: Identifies helpful or clarifying information.



This symbol alerts the user to the presence of dangerous voltage inside the product that might cause harm or electrical shock.



This symbol alerts the user to the presence of hot surfaces that might cause fire or personal injury.

Before Getting Started

This equipment should be installed and serviced by technically qualified personnel who are familiar with the correct selection and use of appropriate tools, equipment, and procedures. Failure to comply with national and local electrical and plumbing codes and within Red Lion recommendations may result in electrical shock or fire hazard, unsatisfactory performance, or equipment failure.

Know the product's application, limitations, and potential hazards. Read and follow instructions carefully to avoid injury and property damage. Do not disassemble or repair unit unless described in this manual.

Refer to product data plate(s) for additional precautions, operating instructions, and specifications.

Failure to follow installation or operation procedures and all applicable codes may result in the following hazards:

⚠ DANGER

⚡ Risk of death, personal injury, or property damage due to explosion, fire, or electric shock.

- Do not use to pump flammable or explosive fluids such as gasoline, fuel oil, kerosene, etc.
- Do not use in explosive atmospheres or hazardous locations as classified by the NEC, ANSI/NFPA70.
- Do not handle a pump or pump motor with wet hands or when standing on a wet or damp surface, or in water.
- When a pump is in its application, do not touch the motor, pipes, or water until the unit is unplugged or electrically disconnected.

⚠ WARNING



High voltages capable of causing severe injury or death by electrical shock are present in this unit.

- To reduce risk of electrical shock, disconnect power before working on or around the system. More than one disconnect switch may be required to de-energize the equipment before servicing.
- Be certain that this pump is connected to a circuit equipped with a ground fault circuit interrupter (GFCI) device if required by code.
- Wire pump system for correct voltages.
- The pump has been evaluated for use with water only. Pump should only be used with liquids compatible with pump component materials. If the pump is used with liquids incompatible with the pump components, the liquid can cause failure to the electrical insulation system resulting in electrical shock.

NOTICE

Risk of damage to pump or other equipment.

- Do not use this pump for pumping sea water, beverages, acids, chemical solutions, or any other liquid that promotes corrosion as this can result in damage to the pump.
- Do not run pump dry.
- This pump is not suitable for pond applications.

⚠ CAUTION



Risk of bodily injury, electric shock, or property damage.

- This equipment must not be used by children or persons with reduced physical, sensory, or mental abilities, or lacking in experience and expertise, unless supervised or instructed. Children may not use the equipment, nor may they play with the unit or in the immediate vicinity.
- Do not use this pump for pumping any liquid intended for human consumption.
- Equipment can start automatically. Always unplug the pump power cord and disconnect the electrical power before servicing the pump or switch. Lockout-Tagout before servicing equipment.
- An inoperative or malfunctioning pump could lead to flooding, resulting in personal injury or property damage.
- In applications where property damage and/or personal injury might result from an inoperative or leaking pump due to power outages, discharge line blockage, or any other reason, an automatic back-up system and/or an alarm should be installed.
- Operation of this equipment requires detailed installation and operation instructions provided in this manual for use with this product.
- Read entire manual before starting installation and operation.
- End User should receive and retain manual for future use.
- Keep safety labels clean and in good condition.
- Keep work area clean, well-lit, and uncluttered.
- Wear safety glasses while installing or performing maintenance on the pump.
- Do not wear loose clothing, jewelry, or anything that may be caught in the rotating parts. Tie up long hair and remove jewelry.

PRODUCT DESCRIPTION

Model

PRODUCT DESCRIPTION

This pump is for use in basins or lift stations and is suitable for pumping clear water and other non-explosive, non-corrosive liquids. Do not use the pump in applications where sewage or any other debris (gravel, sand, floating debris, etc.), abrasives, or corrosives are present.

These products have been carefully tested, inspected, and packaged to ensure safe delivery and operation. Please examine your pump carefully to ensure that no damage occurred during shipment. If damage has occurred, please contact the place of purchase. They will assist you in replacement or repair, if required.

This pump is designed for domestic household service only. Total pump run time should be two hours or less per day.

The pump motor is equipped with an automatic resetting thermal protector, and may restart unexpectedly. Thermal Protector tripping is an indication of motor overloading or overheating, which can be caused by application issues such as an obstructed pump impeller, float stuck in the ON position, pump running dry, pump air-locked, pump short cycling, excessively high or low voltage supply, or possibly a pump, motor, bearings, or seal that have reached the end of their useful life.

Model

Model	HP	Amps	Voltage	Float Type	On/Off Levels	Minimum Basin Diameter	Minimum Basin Depth	Maximum Basin Depth
RLSP33PED	1/3	4.0	115	Snap Action	8"- 10" (203 - 254 mm)/ 3"- 5" (76 - 127 mm)	13" (330 mm)	18" (457 mm)	24" (610 mm)

Flow Rates

Gallons/Liters per Hour					
At Height: (Head)	0 ft (0 m)	5 ft (1.5 m)	10 ft (3 m)	15 ft (4.5 m)	Shut Off
RLSP33PED	3300 / 12492	2800 / 10599	2040 / 7722	600 / 2271	16 ft (4.9 m)

Specifications

Discharge Size	1-1/4" FNPT
Intake Size	1/6" (4.2 mm) screened opening
Pump Housing	Polypropylene (including volute)
Impeller	Polybutylene terephthalate, top intake, non-clog
Motor	1/3 hp, PSC, 115 V, 60 Hz, 1725 RPM
Hardware	Zinc plated steel
Bearings	Ball bearings
Power Cord	18" (457 mm) AWG 3-Conductor Copper, Stranded, 8' Length (2.4 m)
Pump Shaft	PVC

INSTALLATION

Physical Installation

⚠ WARNING

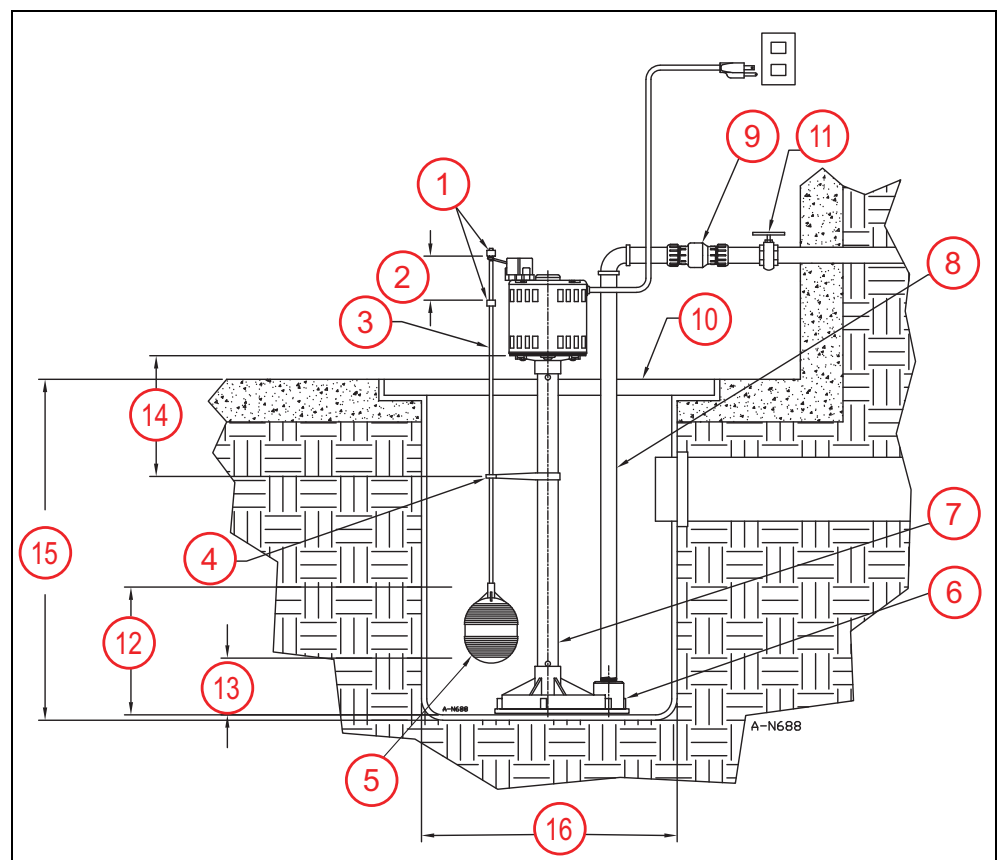


Risk of severe injury or death by electrical shock.

- Always disconnect the electrical power before touching the pump or discharge.
- Check local electrical and building codes before installation. The installation must be in accordance with their regulations as well as the most recent National Electrical Code (NEC).

Typical Installation

1. Rubber Stoppers
 2. 5.5" (140 mm) Maximum
 3. Float Stem
 4. Float Stem Guide
 5. Float
 6. Pump Base / Volute Discharge
 7. Pump Column
 8. Discharge Pipe
 9. Check Valve
 10. Sump Pit Cover (optional)
 11. Ball or Gate Valve
 12. Pump ON Level: 8-10" (203-254 mm)
 13. Pump OFF Level: 3-5" (76-127 mm)
 14. 8.5" (215 mm) Maximum
- Basin Dimensions:
15. Basin Height
24" (610 mm) Maximum
18" (457 mm) Minimum
 16. Basin Diameter:
13" (330 mm) Minimum



INSTALLATION

Physical Installation

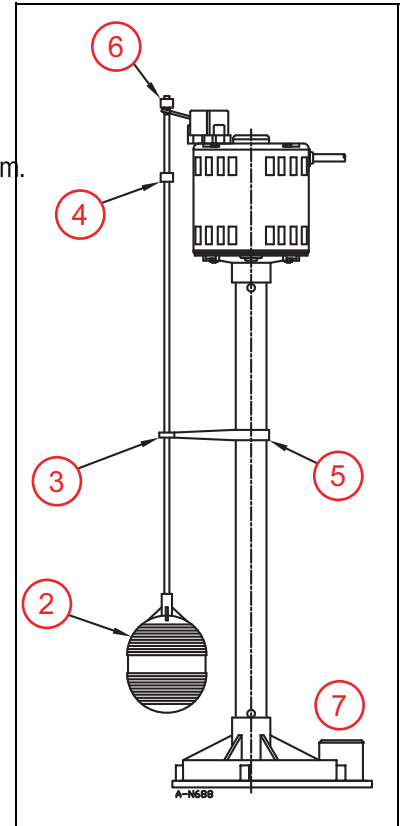
Assemble the Float Mechanism

1. Remove the float stem components from the poly bag included with the pump.
2. Spin the float onto the threaded end of the float stem approximately eight turns.
3. Slide the float stem guide onto the float stem.
4. Push one rubber stopper down approximately 5" (127 mm) from the top of the float stem.
5. Place the float stem guide onto the pump column by aligning the tab on the inside of the half circle with the matching hole in the column.
6. Slide the float stem through the opening in the switch lever and place the remaining rubber stopper on the top of the float stem.

Pump Installation

This pedestal sump pump is designed to fit most residential basement sump pits. The pump must sit level in the sump pit. A tilted pump can trap air and cause possible damage to the bearings. Make sure the base sits on a flat surface before proceeding with the installation.

1. Pump must be installed in a suitable basin that is at least 18" (457 mm) deep, and in accordance with local plumbing codes. Refer to ["Model" on page 4](#) for minimum and maximum basin diameters. Make sure the discharge pipe and switch side are clear from the walls of the sump pit. Allowing maximum clearance around the float will help provide long life and reliable service.
2. Clean any debris from the basin and set the pump in the center of the basin (refer to ["Typical Installation" on page 5](#)).
3. The pump must be placed on a hard, level surface. Never place the pump directly on clay, earth, or gravel surfaces. These surfaces contain small stones, gravel, sand, etc. that may clog or damage the pump and cause pump failure.
4. Do not attempt to restrict the intake side of these pumps. Restricting the intake may cause damage to the seal and may starve the pump.



Connect Discharge Piping

1. Use pipe joint compound at all connections. Sump pumps can be piped to discharge into the house drainage system, to a dry well, splash block, or to a storm drain, depending on local plumbing codes. The discharge pipe should be a straight 16" length of 1-1/4" pipe mounted directly to the pump discharge (#7, above right).
 - Support the pump and piping while assembling and when installed. Failure to do so may cause the piping to break, the pump to fail, motor bearing failures, etc.
 - Alternative discharge piping can be connected to the 16" discharge pipe and the installation can proceed from this point as needed. The rigid 1-1/4" discharge stand pipe ensures that flexible joints or flexible pipes do not obstruct the free movement of the float/switch mechanism, and improves water flow.
 - Always install a union in the discharge line just above the basin cover to allow for easy removal of the pump for cleaning or repair.
2. In situations where the piping is long, or the vertical discharge is above 7' (2.1 m) to 8' (2.4 m), or a small pit has been provided, use of a check valve is recommended to prevent back flow of water into the sump pump. When a check valve is used, drill a relief hole, 1/8" to 3/16" (3.2 mm to 4.8 mm) diameter, in the discharge pipe. The hole should be located below the floor line between the pump discharge and the check valve. Unless a relief hole is provided, the pump could air lock and not pump water, even though it will run. A missing, improperly installed, or malfunctioning check valve can cause a pump to short-cycle due to back-flow of the pumped fluid from the discharge plumbing back into the basin, significantly shortening the life of the pump.

3. Connect the pump to an appropriate power supply following the instructions in [“Electrical Connections” on page 7](#).
4. Test the operation of the pump system by following the instructions in [“Operation Testing” on page 7](#) of this manual. Do not attempt to operate the pump without water; this will damage the seals and bearings and could result in permanent damage to the pump.

Electrical Connections

⚠ WARNING



Risk of severe injury or death by electrical shock.

- Always disconnect the electrical power before touching the pump or discharge.
- Pumps are supplied with a grounding conductor and grounding-type attachment plug. To reduce risk of electric shock, be certain that it is connected only to a properly grounded grounding-type receptacle. Do not remove the third prong from the plug. The third prong is to ground the pump to help prevent possible electric shock hazard.
- Check electrical outlets with a circuit analyzer to ensure power, neutral, and ground wires are properly connected. If not, a qualified, licensed electrician should correct the problem.
- Do not use the power cord for lifting the pump.
- Do not use an extension cord.

Wiring Guidelines

Check the pump label for proper voltage required. Do not connect to voltage other than that shown.

Be certain that this pump is connected to a circuit equipped with a ground fault circuit interrupter (GFCI) device if required by code.

The pump should be connected or wired to its own circuit, with no other electric receptacles or equipment in the circuit. The fuses or circuit breaker should be of ample capacity in the electrical circuit.

- RLSP33PED Series breaker size = 15 A

OPERATION TESTING

NOTICE

Risk of damage to pump or other equipment.

- Do not attempt to run the pump without water; this could result in permanent damage to the pump.
- If pump is run dry, it may damage pump and void the warranty.

Test the Pump

1. Turn on power to the pump.
2. Run water into the sump pit until the pump starts. Do not attempt to operate the pump without water; this will damage the seals and bearings and could result in permanent damage to the pump. Check the pump for proper operation by gently lifting the float stem to activate the motor. Release the float stem after a few seconds.

MAINTENANCE

Periodic Service

3. Fill the sump pit to the normal “ON” level and allow pump to remove water to the normal “OFF” level. If the pump does not operate properly, refer to [“Troubleshooting” on page 9](#). If the solution still cannot be found, please contact the place of purchase or Technical Support at 888-885-9254.
4. Adjust the pump level by raising or lowering the lower rubber stopper on the float stem.
5. Place the cover on the sump basin (if provided). This will prevent debris from falling into the basin. Make sure the cover does not obstruct free movement of the float and that maximum clearance is provided around the pump column and float stem.

MAINTENANCE

⚠ WARNING



Risk of severe injury or death by electrical shock, high temperatures, or pressurized fluids.

- Always unplug the pump power cord and disconnect the electrical power before servicing the pump or switch.
- Let pump cool for a minimum of 2 hours before attempting to service.

NOTICE

Risk of damage to pump or other equipment.

- This unit is permanently lubricated. Oiling is not required. Do not open the sealed portion of the unit or remove housing screws.
- Do not remove the motor housing cover.
- Do not remove the impeller
- Warranty is void if the motor housing cover, impeller, or seals have been removed. Repairs on the motor or impeller require special tools.

Sump pumps are usually idle in dry weather, and may receive little or no maintenance during this time. But when needed, after long periods of non-use, they are expected to perform without failure. This pump is designed to require as little maintenance as possible; however, for long life and reliable service, periodically check the pump and its installation during dry months to be sure that it will be ready when needed.

Periodic Service

Inspect and test the pump system condition and operation every three months—more frequently in heavy use applications.

1. Check the power cords, electric receptacle, and/or junction box for damage or corrosion. The power cord on these units cannot be replaced. If damaged, replace the pump.
2. Remove all debris (gravel, sand, floating debris, etc.) from the basin.
3. Check the pump system components (basin, pump, switch, etc.) for any build-up (sludge, sediment, minerals, etc.) that would inhibit functionality of the components. If significant, remove build-up or replace affected components.
4. Confirm that all flexible coupling hose clamps are fully engaged with plumbing and fully tightened.
5. Test operation of the pump system. Refer to [“Operation Testing” on page 7](#).
6. While the pump is running, make sure a stream of water is escaping from the air bleed hole. If not, clear the hole of any deposits or debris.

Cleaning the Impeller and Volute

Periodic cleaning of the pump parts will prolong the life and efficiency of the pump. After removing power to the pump, disconnect the pump from the discharge plumbing.

1. Remove the screws that hold the base to the volute, then separate the base from the volute.
2. Remove the base and clean the impeller and the volute passage. Do not use strong solvents on the impeller.
3. Be sure the impeller turns freely after cleaning.
4. Attach the base to the volute, making sure the seal is properly aligned.

Troubleshooting

Problem	Probable Causes	Corrective Action
Pump does not turn on	Pump not connected to electrical power.	Connect pump to a dedicated circuit equipped with GFCI.
	Circuit breaker off or fuse removed.	Turn on circuit breaker or replace fuse.
	Accumulation of trash or build-up on float.	Clean float.
	Float obstruction.	Check float path and provide clearance.
	Defective switch.	Replace pump.
	Defective motor.	Replace pump.
Pump will not shut off	Float or float stem obstruction.	Check float and float stem path and provide clearance.
	Pump is air locked.	Shut off power for approximately 1 minute, then restart. Repeat several times to clear air from the pump.
	Liquid inflow matches pump capacity.	Larger pump required.
	Defective switch.	Replace pump.
Pump runs but does not discharge liquid	Check valve installed backwards.	Check flow indicating arrow on check valve body to ensure proper installation.
	Check valve stuck or plugged.	Remove check valve and inspect for proper operation.
	Lift too high for pump.	Check rated pump performance.
	Inlet to impeller plugged.	Pull pump and clean.
	Pump is air locked.	Pull pump and clean.
Pump does not deliver rated capacity	Lift too high for pump.	Check rated pump performance.
	Low voltage, speed too slow.	Check that supply voltage matches the nameplate rating.
	Impeller or discharge pipe is clogged.	Pull pump and clean. Check pipe for scale or corrosion.
	Impeller wear due to abrasives.	Replace pump.
Pump cycles continuously	No check valve in long discharge pipe allowing liquid to drain back into basin.	Install a check valve in discharge line.
	Check valve leaking.	Inspect check valve for correct operation.
	Basin too small for inflow.	Install larger basin.

LIMITED WARRANTY

THIS WARRANTY (“WARRANTY”) SETS FORTH THE BRAND’S SOLE OBLIGATION AND PURCHASER’S EXCLUSIVE REMEDY FOR DEFECTIVE PRODUCT.

The Red Lion® Brand (the “Brand”) warrants that the products accompanied by this Warranty are free from defects in materials or workmanship that exist at the time of sale by the Brand and which occur or exist within the applicable warranty period identified below. Any distributor, sub-distributor, recipient, end-user and/or consumer agrees that by accepting the receipt of the products, the distributor, sub-distributor, recipient, end user and/or consumer expressly agrees to be bound by the terms of this Warranty.

I. Applicable Warranty Period

The products accompanied by this Warranty shall be covered by this Warranty for a period of 24 months from the date of original purchase by the consumer. In the absence of suitable proof of purchase date, the warranty period of this product will begin to run on the product’s date of manufacture.

II. Instructions Applicable to this Limited Warranty

1. Consumers wishing to submit a warranty claim must return the products accompanied by this Warranty to the point of purchase for warranty consideration.
2. Upon discovery of a defect, any personal injury, property damage or any other type of resulting damage, if applicable, shall be reasonably mitigated to the extent possible.
3. At its discretion, the Brand may inspect products either at its facilities or in the field, and after determination of a warranty claim, will, at its option, repair or replace defective parts. Repaired or replaced parts will be returned freight prepaid by the Company.
4. This Warranty does not cover any labor or shipping charges. The Brand shall not be liable for any costs or charges attributable to any product testing, maintenance, installation, repair or removal, or for any tools, supplies, or equipment needed to install, repair, or remove any product.

III. Limitations Applicable to this Limited Warranty

THIS WARRANTY DOES NOT APPLY TO ANY OF THE FOLLOWING:

1. Brushes, impeller or cam on models with brush-type motors and/or flex-vane impellers.
2. Any product that is not installed, applied, maintained, and used in accordance with the Brand’s published instructions, applicable codes, applicable ordinances and/or with generally accepted industry standards.
3. Any product that has been subject to misuse, misapplication, neglect, alteration, accident, abuse, tampering, acts of God (including lightning), acts of terrorism, acts of war, fire, improper storage or installation, improper use, improper maintenance or repair, damage or casualty, or to an excess of the recommended maximums as set forth in the product instructions.
4. Any product that is operated with any accessory, equipment, component, or part not specifically approved by the Brand.
5. Use of replacement parts not sold by the Brand, the unauthorized addition of non- Brand products to other Brand products, and the unauthorized alteration of Brand products.
6. Products damaged by normal wear and tear, normal maintenance services and the parts used in connection with such service, or any other conditions beyond the control of the Brand.
7. Any product that has been used for purposes other than those for which it was designed and manufactured.
8. Any use of the product where installation instructions and/or instructions for use were not followed.
9. Products connected to voltage other than indicated on nameplate.
10. Products where the pump was exposed to any of the following: sand, gravel, cement, grease, plaster, mud, tar, hydrocarbons, hydrocarbon derivatives (oil, gasoline, solvents, etc.) or other abrasive or corrosive substances.
11. Products in which the pump has been used to pump or circulate anything other than fresh water at room temperature.
12. Products in which the pump was allowed to operate dry (fluid supply cut off).
13. Products in which the sealed motor housing has been opened or the product has been otherwise dismantled by customer.
14. Products in which the cord has been cut to a length of less than three feet.

The Brand reserves the right at any time, and from time to time, to make changes in the design and/or improvements upon its product without thereby imposing any obligation upon itself to make corresponding changes or improvements in or upon its products already manufactured and/or previously sold. The Brand further reserves the right to substitute parts or components of substantially equal quality in any warranty service required by operation of this Warranty.

This Warranty is the entire warranty authorized and offered by the Brand. There are no warranties or representations beyond those expressed in this document.

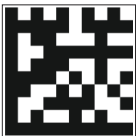
THIS WARRANTY AND REMEDY IS IN LIEU OF ALL OTHER WARRANTIES AND REMEDIES INCLUDING WITHOUT LIMITATION, WARRANTIES OF MERCHANTABILITY AND/OR FITNESS FOR A PARTICULAR PURPOSE, WHICH ARE HEREBY SPECIFICALLY DISCLAIMED AND EXPRESSLY EXCLUDED. CORRECTION OF NON-CONFORMITIES, IN THE MANNER AND FOR THE PERIOD OF TIME AS SET FORTH ABOVE, SHALL CONSTITUTE FULFILLMENT OF ALL LIABILITY OF THE BRAND TO THE PURCHASER WHETHER BASED ON CONTRACT, NEGLIGENCE, OR OTHERWISE.

THE BRAND SHALL NOT BE LIABLE FOR INCIDENTAL, CONSEQUENTIAL OR SPECIAL DAMAGES SUCH AS, BUT NOT LIMITED TO:

DAMAGE TO OR LOSS OF OTHER PROPERTY OR EQUIPMENT, LOSS OF USE OF EQUIPMENT, FACILITIES OR SERVICE, LOSS OF PROFIT OR SALES, COST OF PURCHASES OR REPLACEMENT GOODS, CLAIMS OF CUSTOMERS OF THE PURCHASER, FAILURE TO WARN AND/OR INSTRUCT, LOSS OF OTHER PRODUCTS, OR COSTS OF ENVIRONMENTAL REMEDIATION, OR DIMINUTION IN PROPERTY VALUE. THE REMEDIES OF THE PURCHASER SET FORTH HEREIN ARE EXCLUSIVE, AND THE LIABILITY OF THE BRAND SHALL NOT, EXCEPT AS EXPRESSLY PROVIDED HEREIN, EXCEED THE PRICE OF THE PRODUCTS UPON WHICH SUCH LIABILITY IS BASED. DAMAGES AS SET FORTH IN THIS PARAGRAPH SHALL BE REASONABLY MITIGATED TO THE EXTENT POSSIBLE. THIS PARAGRAPH SHALL ALSO APPLY TO ALL DAMAGES RESULTING FROM CONDITIONS SET FORTH IN SECTION III ABOVE AND (1) DEFECTS IN PRODUCT PROTOTYPES OR REPLACEMENT PART PROTOTYPES THAT HAVE NOT BEEN PUT INTO PRODUCTION, CIRCULATED AND SOLD BY THE BRAND, AND/OR (2) DEFECTS THAT WERE NOT FOUND AT THE TIME OF SALE DUE TO SCIENTIFIC AND TECHNOLOGICAL REASONS.

This Warranty gives you specific legal rights. You may have other rights, which vary according to the applicable laws and regulations. Where any term of this warranty is prohibited by such laws, it shall be null and void, but the remainder of this Warranty shall remain in full force and effect.

DISCLAIMER: Any oral statements about the product made by the seller, the Brand, the representatives or any other parties, do not constitute warranties, shall not be relied upon by the user, and are not part of the contract for sale. Seller's and the Brand's only obligation, and buyer's only remedy, shall be the replacement and/or repair by the Brand of the product as described above. Before using, the user shall determine the suitability of the product for his intended use, and user assumes all risk and liability whatsoever in connection therewith.



For technical assistance, please contact:

888.885.9254 | redlionproducts.com

Form 998776 Rev. 000 07/19



RED LION®

Copyright © 2019, Franklin Electric, Co., Inc. All rights reserved.



RED LION®

FR

FRANÇAIS

POMPE SUR COLONNE EN THERMOPLASTIQUE

RLSP33PED

Manuel du propriétaire



Table des matières

CONSIGNES DE SÉCURITÉ - - - - -	14
DESCRIPTION DU PRODUIT - - - - -	16
Modèle - - - - -	16
Débits - - - - -	16
Spécifications - - - - -	16
INSTALLATION - - - - -	17
Installation physique - - - - -	17
Installation typique - - - - -	17
Assembler le mécanisme de flotteur - - - - -	18
Installation de pompe - - - - -	18
Connecter la tuyauterie de décharge - - - - -	18
Branchements électriques - - - - -	19
Consignes pour le câblage - - - - -	19
TEST DE FONCTIONNEMENT - - - - -	19
Test de fonctionnement de la pompe - - - - -	19
ENTRETIEN - - - - -	20
Service périodique - - - - -	20
Nettoyage de l'impulseur et de la volute - - - - -	21
Dépannage - - - - -	21
GARANTIE LIMITÉE - - - - -	22

CONSIGNES DE SÉCURITÉ

Messages d'avertissement

Ce manuel comporte des précautions de sécurité et d'autres informations importantes dans les formats suivants:

▲ DANGER
Indique une situation dangereuse imminente qui, si elle n'est pas évitée, entraînera la mort ou des blessures graves.

▲ AVERTISSEMENT
Indique une situation dangereuse potentielle qui, si elle n'est pas évitée, peut entraîner des blessures graves ou la mort.

▲ ATTENTION
Indique une situation dangereuse potentielle qui, si elle n'est pas évitée, peut entraîner des blessures légères à modérées.

AVIS
Indique une situation dangereuse potentielle qui, si elle n'est pas évitée, peut entraîner l'endommagement de l'équipement ou d'autres dégâts matériels.

IMPORTANT : Identifie une information qui détermine le bon assemblage et la bonne utilisation du produit.

REMARQUE : Identifie une information fournissant des précisions utiles ou clarifiant un point.



Ce symbole alerte l'utilisateur de la présence d'une tension électrique dangereuse dans le produit susceptible d'entraîner des blessures ou un choc électrique.



Ce symbole alerte l'utilisateur de la présence de surfaces chaudes pouvant entraîner un incendie ou des blessures.

Avant de commencer


Cet équipement doit être installé et entretenu par des techniciens qualifiés capables de choisir et d'utiliser les outils, les équipements et les procédures appropriés. Le non-respect des codes électriques et codes de plomberie local et national et des recommandations de Red Lion pourrait mener à une électrocution ou un incendie, une mauvaise performance ou une défaillance de l'équipement.

Renseignez-vous sur l'application, les limitations et les risques potentiels du produit. Lisez et suivez attentivement les instructions pour éviter toute blessure ou tout dommage matériel. Ne démontez pas et ne réparez pas l'appareil si ces opérations ne sont pas décrites dans le présent manuel.

Consulter la plaque signalétique du produit pour obtenir des instructions et des spécifications de fonctionnement supplémentaires.

Le non-respect des procédures d'installation ou d'utilisation et de tous les codes en vigueur peut entraîner les risques suivants:

▲ DANGER

 **Risque de mort, de blessure corporelle ou de dommage matériel en raison d'une explosion, d'un incendie ou d'une électrocution.**

- Ne pas utiliser pour pomper des liquides inflammables ou explosifs comme l'essence, le mazout, le kérosène, etc.
- Ne pas utiliser dans une atmosphère explosive ou un emplacement dangereux selon le Code national de l'électricité, ANSI/NFPA70.
- Ne pas manipuler une pompe ou un moteur de pompe avec les mains mouillées ou debout sur une surface humide ou mouillée, ou dans de l'eau.
- Lorsqu'une pompe est en mode de fonctionnement, ne pas toucher le moteur, les tuyaux ou l'eau tant que l'unité n'a pas été débranchée ou déconnectée électriquement.

⚠ AVERTISSEMENT



Cet appareil contient des tensions élevées susceptibles d'entraîner par choc électrique des blessures graves ou la mort.

- Pour réduire le risque de choc électrique, débranchez l'alimentation avant de travailler sur le système ou autour de celui-ci. Plusieurs interrupteurs d'isolement peuvent être nécessaires pour décharger l'équipement avant de procéder à son entretien.
- Assurez-vous que cette pompe est raccordée à un circuit doté d'un disjoncteur différentiel de fuite à la terre (DDFT).
- Raccorder le système de pompe en respectant la tension indiquée.
- La pompe a été évaluée pour être utilisée avec de l'eau uniquement. La pompe doit être utilisée uniquement avec des liquides compatibles avec les matériaux de ses composants. Si la pompe est utilisée avec des liquides incompatibles avec les composants de la pompe, le liquide peut provoquer une défaillance du système d'isolation électrique entraînant un choc électrique.

AVIS

Risque de dommages à la pompe ou d'autres équipements.

- Ne pas utiliser la pompe pour pomper de l'eau de mer, des boissons, de l'acide, des solutions chimiques ou tout autre liquide qui favoriserait la corrosion, ce qui pourrait endommager la pompe.
- Ne pas faire tourner la pompe à sec.
- Cette pompe n'est pas prévue pour être utilisée dans un étang.

⚠ ATTENTION



Risque de blessure, de choc électrique ou de dégâts matériels.

- Cet équipement ne doit pas être utilisé par des enfants ou des personnes aux capacités physiques, sensorielles ou cognitives réduites, ou par des personnes n'ayant pas l'expérience ou l'expertise appropriée, sauf si ces personnes sont supervisées ou ont reçu des instructions à cet effet. Les enfants ne doivent pas utiliser l'équipement ni jouer avec l'appareil ou dans sa proximité immédiate.
- Ne pas utiliser cette pompe pour pomper tout liquide destiné à la consommation humaine.
- L'équipement peut démarrer automatiquement. Débranchez toujours le cordon d'alimentation de la pompe et coupez l'alimentation électrique avant d'entretenir la pompe ou l'interrupteur. Consignez l'équipement avant de procéder à son entretien.
- Une pompe inopérante ou défectueuse pourrait entraîner une inondation, des blessures corporelles ou des dommages matériels.
- Dans les applications où des dommages matériels et/ou des blessures corporelles pourraient découler du non-fonctionnement ou d'une fuite de la pompe en raison de pannes de courant, d'une obstruction de la ligne d'évacuation ou de toute autre raison, un système de sauvegarde automatique et/ou une alarme doivent être installés.
- L'utilisation de cet équipement nécessite les instructions d'installation et d'utilisation détaillées fournies dans le présent manuel à utiliser avec ce produit.
- Lisez le manuel intégralement avant de procéder à l'installation et à l'utilisation du produit.
- L'utilisateur final doit recevoir et conserver le manuel pour consultation ultérieure.
- Garder les étiquettes de sécurité propres et en bon état.
- Garder la zone de travail propre, bien éclairée et dégagée.
- Porter des lunettes de sécurité lors de l'installation ou de l'entretien de la pompe.
- Ne pas porter de vêtements amples, de bijoux ou tout autre accessoire qui pourrait se prendre dans les pièces mobiles de l'équipement. Attacher les cheveux longs et retirer les bijoux

DESCRIPTION DU PRODUIT

Modèle

DESCRIPTION DU PRODUIT

Cette pompe est prévue pour être utilisée dans des bassins ou des stations de relèvement et sont conçues pour le pompage de l'eau claire et d'autres liquides non explosifs et non corrosifs. N'utilisez pas cette pompe dans des applications où des eaux usées ou d'autres débris (gravier, sable, débris flottants, etc.), des abrasifs ou des matières corrosives sont présents.

Ces produits ont été testés, inspectés et emballés avec soin afin de garantir une livraison et un fonctionnement en toute sécurité. Veuillez examiner soigneusement votre pompe afin de vous assurer qu'elle n'a pas été endommagée lors du transport. Si elle a été endommagée, veuillez contacter le point de vente. Il vous aidera à remplacer ou à réparer le produit, le cas échéant.

Cette pompe est conçue au service domestique du ménage seulement. La pompe totale court le temps devrait être deux heures ou moins par jour.

Le moteur de la pompe est doté d'un disjoncteur thermique à réenclenchement automatique et peut redémarrer inopinément. Le déclenchement du disjoncteur thermique indique une surcharge ou une surchauffe du moteur, qui peut être causée par des problèmes d'application comme l'obstruction d'une roue de la pompe, le blocage de l'interrupteur en position ON, le fonctionnement à sec de la pompe, le blocage de la pompe par de l'air, le fonctionnement de la pompe en cycles courts, une tension d'alimentation trop élevée ou trop basse, ou, éventuellement, une pompe, un moteur, des roulements ou un joint ayant atteint la fin de sa/leur vie utile.

Modèle

Modèle	CV	Ampères	Volts	Type de flotteur	Niveaux on/off	Diamètre minimum du bassin	Hauteur minimum du bassin	Hauteur maximum du bassin
RLSP33PED	1/3	4,0	115	Action rapide	203 à 254 mm (8 à 10 po)/ 76 à 127 mm (3 à 5 po)	330 mm (13 po)	457 mm (18 po)	610 mm (24 po)

Débits

Performance l/h (gal/h)					
En hauteur	0 m (0 pi)	1,5 m (5 pi)	3 m (10 pi)	4,6 m (15 pi)	Arrêt
RLSP33PED	12492 / 3300	10599 / 2800	7722 / 2040	2271 / 600	4,9 m (16 pi)

Spécifications

Taille de décharge	1-1/4 po FNPT
Taille d'aspiration	Ouverture grillagée de 4,2 mm (1/6 po)
Boîtier de la pompe	Polypropylène (en incluant la volute)
Turbine	Polybutylene terephthalate, contribution supérieure, se non-bouchent
Moteur	1/3 ch, PSC, 115 V, 60 Hz, 1725 RPM
Matériel	Le zinc a plaqué de l'acier
Roulements	Bille
Câble de Génération électrique	457 mm (18 po) cuivre de 3 conducteur d'AWG; 2,4 m (8 pi) longueur
Arbre de pompe	PVC

INSTALLATION

Installation physique

⚠️ AVERTISSEMENT



Risque de blessure grave ou de mort par électrocution.

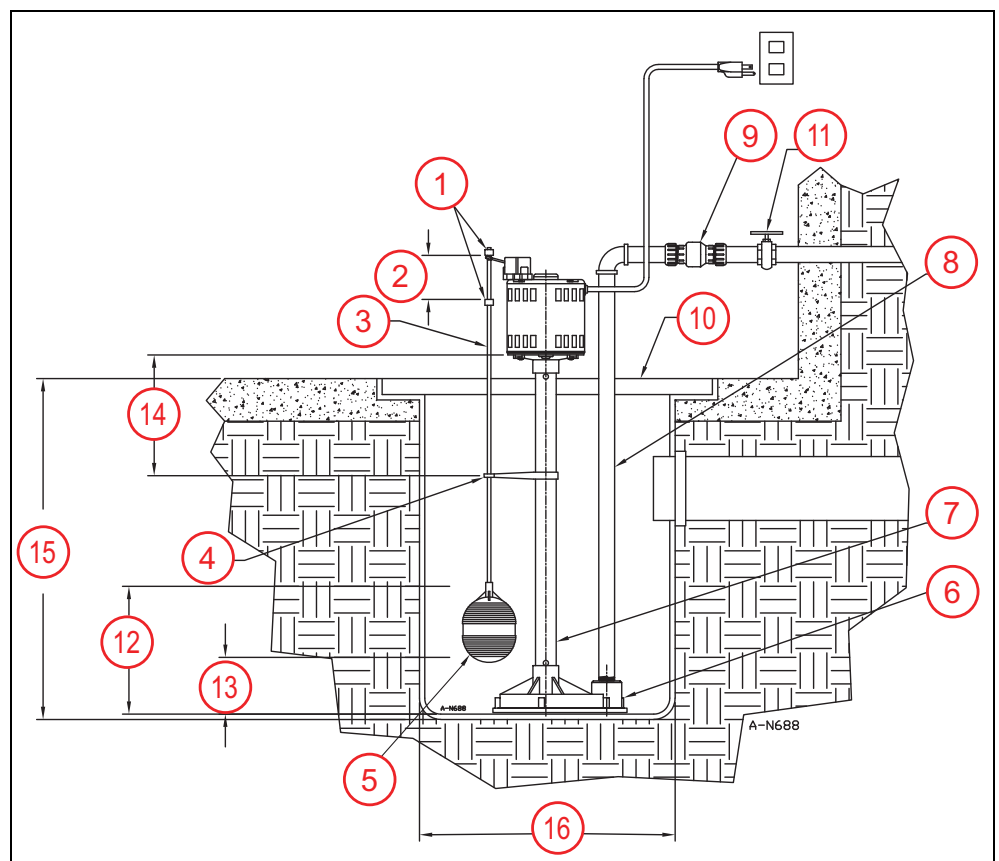
- Débranchez toujours l'alimentation électrique avant de toucher à la pompe ou au refoulement.
- Avant l'installation, vérifiez les codes locaux de l'électricité et du bâtiment. L'installation doit respecter leur réglementation, de même que le plus récent Code national de l'électricité (CNE).

Installation typique

1. Bouchon de caoutchouc
2. 140 mm (5,5 po) maximum
3. Tige de flotteur
4. Guide de tige
5. Flotteur
6. Base de pompe / volute de décharge
7. Colonne de pompe
8. Tuyau de décharge
9. Clapet anti-retour
10. Couvercle de puisard (facultatif)
11. Boule ou vanne d'arrêt
12. Niveau d'activation de la pompe :
203-254 mm (8-10 po)
13. Niveau de désactivation de la pompe :
76-127 mm (3-5 po)
14. 215 mm (8,5 po) maximum

Dimensions du bassin :

15. Hauteur du bassin :
610 mm (24 po) maximum
457 mm (18 po) minimum
16. Diamètre du bassin :
330 mm (13 po) minimum



INSTALLATION

Installation physique

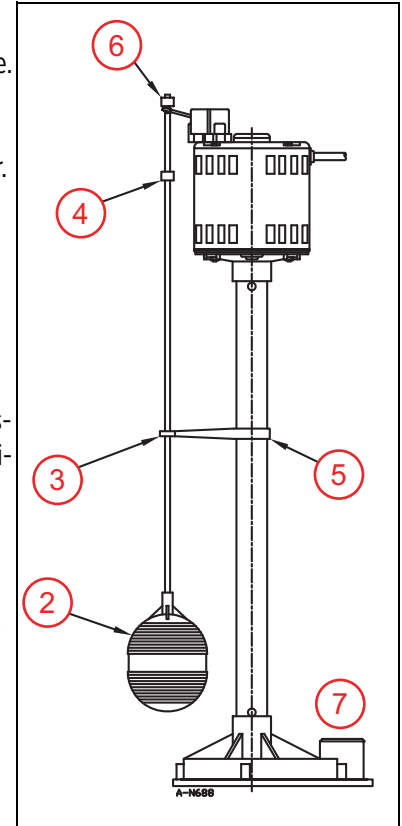
Assembler le mécanisme de flotteur

1. Retirez les composants de la tige de flotteur du sac en polyéthylène fourni avec la pompe.
2. Faites tourner le flotteur sur l'extrémité filetée de la tige du flotteur environ huit tours.
3. Faites glisser le guide de la tige de flotteur sur la tige de flotteur.
4. Enfoncez un bouchon en caoutchouc à environ 127 mm (5 po) du haut de la tige du flotteur.
5. Placez le guide de la tige de flotteur sur la colonne de pompe en alignant la languette située à l'intérieur du demi-cercle avec le trou correspondant dans la colonne.
6. Faites glisser la tige de flotteur à travers l'ouverture dans le levier de l'interrupteur et placez le bouchon en caoutchouc restant sur le dessus de la tige de flotteur.

Installation de pompe

Cette pompe de puisard sur pied est conçue pour s'adapter à la plupart des puisards de sous-sol résidentiels. La pompe doit être à niveau dans le puisard. Une pompe inclinée peut emprisonner de l'air et éventuellement endommager les roulements. Assurez-vous que la base repose sur une surface plane avant de procéder à l'installation.

1. La pompe doit être installée dans un bassin approprié d'une profondeur minimale de 457 mm (18 po) et conforme aux codes de plomberie locaux. Reportez-vous à la section «[Modèle](#)» à la page 16 pour connaître les diamètres minimum et maximum du bassin. Assurez-vous que le tuyau de refoulement et le côté de l'interrupteur sont dégagés des parois du puisard. Permettre un dégagement maximum autour du flotteur aidera à assurer une longue durée de vie et un service fiable.
2. Enlevez tous les débris du bassin et placez la pompe au centre du bassin (voir «[Installation typique](#)» à la page 17).
3. La pompe doit être placée sur une surface dure et plane. Ne jamais placer la pompe directement sur des surfaces d'argile, de terre ou de gravier. Ces surfaces contiennent des petites pierres, du gravier, du sable, etc. qui peuvent obstruer ou endommager la pompe et provoquer sa défaillance.
4. Ne tentez pas de limiter le côté aspiration de ces pompes. Restreindre l'admission peut endommager le joint et affaiblir la pompe.



Connecter la tuyauterie de décharge

1. Utilisez un composé à joint pour tous les raccords. Les pompes de puisard peuvent être raccordées au système de drainage de la maison, à un puits sec, à un bloc de projection ou à un égout pluvial, en fonction des codes de plomberie locaux. Le tuyau de refoulement doit être un tuyau droit de 406 mm (16 po.) de 1-1/4 po monté directement sur le refoulement de la pompe (n° 7, en haut à droite).
 - Soutenez la pompe et la tuyauterie lors de l'assemblage et de l'installation. Dans le cas contraire, la tuyauterie pourrait se rompre, la pompe tomber en panne, les roulements du moteur, etc.
 - Une autre méthode pour la tuyauterie de décharge peut être connectée à la conduite de décharge de 406 mm (16 po.) et l'installation peut se poursuivre à partir de ce point si nécessaire. Le tuyau de refoulement rigide de 1-1/4 po garantit que les joints flexibles ou les tuyaux flexibles ne gênent pas le libre mouvement du mécanisme de flotteur / commutateur et améliore le débit d'eau.
 - Installez toujours un raccord dans la conduite de refoulement juste au-dessus du couvercle du bassin pour permettre de retirer facilement la pompe pour la nettoyer ou la réparer.
2. Dans les cas où la tuyauterie est longue, ou l'évacuation verticale supérieure à 2,1 à 2,4 m (7 à 8 pi), ou si un petit puits a été prévu, il est recommandé d'utiliser un clapet anti-retour le puisard. Lorsqu'un clapet anti-retour est utilisé, percez un trou de décharge de 3,2 mm à 4,8 mm (1/8 po à 3/16 po) de diamètre dans le tuyau d'évacuation. Le trou doit être situé sous la ligne de plancher entre le refoulement de la pompe et le clapet anti-retour. Sauf si un orifice de décharge est prévu, la pompe pourrait bloquer l'air et non pas pomper de l'eau, même si elle fonctionnera. Un clapet anti-retour manquant, mal installé ou défectueux peut provoquer un cycle court de la

pompe en raison du reflux du fluide pompé de la tuyauterie de refoulement dans le bassin, réduisant ainsi considérablement la durée de vie de la pompe.

3. Branchez la pompe à une source d'alimentation appropriée en suivant les instructions de la section [«Branchements électriques» à la page 19](#).
4. Testez le fonctionnement du système de pompe en suivant les instructions de la section [«Test de fonctionnement de la pompe» à la page 19](#) de ce manuel. Ne pas essayer de faire fonctionner la pompe sans eau; cela endommagerait les joints et les paliers et pourrait causer des dommages permanents à la pompe.

Branchements électriques

⚠ AVERTISSEMENT



Risque de blessure grave ou de mort par électrocution.

- Débranchez toujours l'alimentation électrique avant de toucher à la pompe ou au refoulement.
- Pompes sont fournies avec un conducteur de mise à la terre et d'une fiche de branchement de type mise à la terre. Pour réduire le risque de décharge électrique, assurez-vous qu'il est correctement raccordé à un réceptacle de type mise à la terre uniquement. Ne retirez pas la troisième broche de la fiche. La troisième broche permet de mettre la pompe à la terre afin d'éviter les éventuelles décharges électriques.
- Vérifier les prises électriques à l'aide d'un analyseur de circuit pour s'assurer que les fils de phase, de neutre et de terre sont correctement branchés. Si ce n'est pas le cas, le problème doit être corrigé par un électricien qualifié agréé.
- Ne pas soulever la pompe à l'aide du cordon électrique.
- Ne pas utiliser de rallonge.

Consignes pour le câblage

Vérifiez l'étiquette de la pompe pour la tension appropriée requise. Ne branchez pas à une tension autre que celle indiquée.

Assurez-vous que cette pompe est raccordée à un circuit doté d'un disjoncteur différentiel de fuite à la terre (DDFT) si requis par le code.

La pompe doit être connectée ou branchée sur son propre circuit, sans autre prise ou équipement sur la ligne du circuit. Les fusibles et les disjoncteurs doivent être d'une capacité suffisante dans le circuit électrique.

- Taille du disjoncteur de la série RLSP33PED = 15 A

TEST DE FONCTIONNEMENT

AVIS

Risque de dommages à la pompe ou d'autres équipements.

- Ne pas essayer de faire fonctionner la pompe sans eau, au risque de l'endommager définitivement.
- Le fonctionnement à sec de la pompe peut endommager celle-ci et annuler la garantie.

Test de fonctionnement de la pompe

1. Mettez la pompe sous tension.
2. Faites couler de l'eau dans le puisard jusqu'à ce que la pompe démarre. Ne pas essayer de faire fonctionner la pompe sans eau; cela endommagerait les joints et les paliers et pourrait causer des dommages permanents à la pompe. Vérifiez le bon fonctionnement de la pompe en soulevant doucement la tige du flotteur pour activer le moteur. Relâchez la tige du flotteur après quelques secondes.

ENTRETIEN

Service périodique

3. Remplissez le puisard au niveau normal «ON» et laissez la pompe retirer l'eau au niveau «OFF» normal. Si la pompe ne fonctionne pas correctement, reportez-vous à la section «Dépannage» à la page 21. Si la solution ne peut toujours pas être trouvée, veuillez contacter le lieu d'achat ou le support technique au 888-885-9254.
4. Ajustez le niveau de la pompe en levant ou en abaissant le bouchon en caoutchouc inférieur sur la tige du flotteur.
5. Placez le couvercle sur le puisard (le cas échéant). Cela empêchera les débris de tomber dans le bassin. Assurez-vous que le couvercle ne gêne pas la libre circulation du flotteur et qu'un dégagement maximal est ménagé autour de la colonne de pompe et de la tige du flotteur.

ENTRETIEN

⚠ AVERTISSEMENT



Risque de blessure grave ou de mort par électrocution, température élevée ou liquide sous pression.

- Débranchez toujours le cordon d'alimentation de la pompe et coupez l'alimentation électrique avant d'entretenir la pompe ou l'interrupteur.
- Laisser la pompe refroidir pendant au moins deux heures avant toute tentative d'entretien.

AVIS

Risque de dommages à la pompe ou d'autres équipements.

- Cette unité est lubrifiée en permanence. Aucun graissage n'est nécessaire. Ne pas ouvrir la partie scellée de l'unité ni retirer les vis du boîtier.
- Ne pas retirer le couvercle du boîtier du moteur.
- Ne pas retirer le rotor.
- Le retrait du couvercle du boîtier du moteur, du rotor ou des joints entraînera l'annulation de la garantie. La réparation du moteur ou du rotor nécessite l'utilisation d'outils spéciaux.

Les pompes de puisard sont généralement inutilisées par temps sec et peuvent ne nécessiter que peu ou pas d'entretien pendant cette période. Mais au besoin, après de longues périodes de non-utilisation, ils sont censés fonctionner sans défaillance. Cette pompe est conçue pour nécessiter le moins d'entretien possible; Cependant, pour une longue durée de vie et un service fiable, vérifiez périodiquement la pompe et son installation pendant les mois secs pour vous assurer qu'elle sera prête en cas de besoin.

Service périodique

Inspectez et testez l'état et le fonctionnement du système de puisard tous les trois mois (plus fréquemment en cas d'utilisation intensive).

1. Inspectez les cordons d'alimentation et la prise électrique pour la présence de dommages ou de corrosion. Le cordon d'alimentation de ces unités ne peut pas être remplacé. En cas de dommages, l'unité au complet doit être remplacée.
2. Retirez tous les débris (gravier, sable, débris flottants, etc.) du bassin de puisard.
3. Passez en revue les composants du système de pompe (bassin, pompe, interrupteur, etc.) afin de détecter la présence de toute accumulation (boues, sédiments, minéraux, etc.) susceptible de nuire au bon fonctionnement des composants. Si ces accumulations sont importantes, retirez-les ou remplacez les composants touchés.
4. Confirmez que les colliers de serrage de tous les raccords flexibles sont correctement fixés et bien serrés.
5. Testez le fonctionnement du système. Se référer à «Test de fonctionnement» à la page 19.
6. Pendant le fonctionnement de la pompe, assurez-vous que de l'eau s'échappe de l'orifice de prise d'air. Sinon, retirez tous les dépôts et débris qui se trouveraient dans l'orifice.

Nettoyage de l'impulseur et de la volute

Le nettoyage périodique des composants de la pompe prolongera la durée de vie et l'efficacité de la pompe. Après avoir retiré l'alimentation de la pompe, débranchez la pompe de la tuyauterie de refoulement.

1. Retirez les boulons qui fixent la base à la volute, puis séparez la base de la volute.
2. Retirez la base et nettoyez le passage de volute et l'impulseur. N'utilisez pas de solvants forts sur l'impulseur.
3. Assurez-vous que l'impulseur tourne librement après le nettoyage.
4. Fixez la base à la volute et assurez-vous que le joint est correctement aligné.

Dépannage

Problème	Causes probables	Mesure corrective
La pompe ne se met pas en marche	La pompe n'est pas branchée à l'alimentation électrique.	Branchez la pompe à un circuit dédié équipé d'un dispositif DDFT.
	Le disjoncteur est éteint ou le fusible a été retiré.	Mettez le disjoncteur sous tension ou remplacez le fusible.
	Pour les modèles équipés d'un interrupteur à flotteur attaché : Accumulation de déchets ou colmatage du flotteur.	Flotteur propre.
	Pour les modèles équipés d'un interrupteur à flotteur attaché : Obstruction du flotteur.	Vérifiez l'itinéraire du flotteur et dégagez-le.
	Interrupteur défectueux.	Remplacez la pompe.
	Moteur défectueux.	Remplacez la pompe.
La pompe ne s'éteint pas	Obstruction de la tige ou du flotteur	Vérifiez l'itinéraire du flotteur et dégagez-le.
	La pompe est bloquée par l'air.	Coupez l'alimentation pendant environ 1 minute, puis redémarrez. Répétez plusieurs fois pour purger l'air de la pompe.
	L'afflux de liquide est adapté aux capacités de la pompe.	Une pompe de plus grande taille est nécessaire.
	Interrupteur défectueux.	Remplacez la pompe.
La pompe fonctionne, mais elle ne refoule pas le liquide	Soupape antiretour installée à l'envers.	Flèche indiquant la soupape antiretour sur le corps de la soupape antiretour pour garantir la bonne installation.
	Soupape antiretour bloquée ou bouchée.	Retirez la soupape antiretour et vérifiez qu'elle fonctionne correctement.
	La pompe est soulevée trop haut.	Vérifiez le rendement de la pompe nominale.
	L'entrée de la roue est bouchée.	Tirez la pompe et nettoyez.
	La pompe est bloquée en raison d'un orifice de mise à l'air libre manquant ou bouché.	Tirez la pompe et nettoyez.
La pompe n'atteint pas la puissance nominale	La pompe est soulevée trop haut.	Vérifiez le rendement de la pompe nominale.
	Tension faible, vitesse trop lente.	Vérifiez que la tension d'alimentation correspond au courant nominal indiqué sur la plaque signalétique.
	La roue ou le tuyau de refoulement est bouché(e).	Tirez la pompe et nettoyez. Vérifiez que le tuyau est exempt de tartre ou de corrosion.
	Usure de la roue due à des abrasifs.	Remplacez la pompe.
La pompe tourne en continu	Aucune soupape antiretour dans le tuyau de refoulement long permettant au liquide de s'égoutter dans le bassin.	Installez une soupape antiretour dans le tuyau de refoulement.
	Fuite de la soupape antiretour.	Assurez-vous que la soupape antiretour fonctionne correctement.
	Bassin trop petit pour l'afflux.	Installez un bassin plus grand.

GARANTIE LIMITÉE

CETTE GARANTIE (« GARANTIE ») DÉCRIT LES SEULES OBLIGATIONS DE LA MARQUE ET LES RECOURS EXCLUSIFS DE L'ACHETEUR EN CAS DE DÉFECTUOSITÉ.

La marque de Red Lion^{MD} (ci-après « la Marque ») garantissent que les produits accompagnés de cette Garantie sont exempts de défauts quant aux matériaux ou à la main-d'œuvre qui existent au moment de la vente par la Marque et qui se produisent ou existent pendant la période applicable de garantie indiquée ci-dessous. Tout distributeur, sous-distributeur, destinataire, utilisateur final ou consommateur convient qu'en accusant réception des produits, le distributeur, le sous-distributeur, le destinataire, l'utilisateur final ou le consommateur accepte explicitement de se soumettre aux conditions de la présente Garantie.

I. Période de garantie en vigueur

Les produits accompagnés par la présente Garantie seront couverts par cette Garantie pour une période de 24 mois à partir de la date d'achat d'origine par le consommateur. À défaut d'une preuve appropriée de date d'achat, la période de garantie de ce produit commencera à partir de la date de fabrication dudit produit.

II. Instructions relatives à la présente Garantie

1. Les consommateurs qui désirent soumettre une réclamation de garantie doivent retourner les produits accompagnés de la présente Garantie au point d'achat pour étude de garantie.
2. En cas de découverte d'un défaut, toute blessure, tout dommage matériel et tout autre type de dommages qui en résultent, le cas échéant, seront atténués de manière raisonnable et dans la mesure du possible.
3. À sa discrétion, la Marque peut inspecter les produits à ses installations ou sur le terrain; et après étude d'une réclamation de garantie, peut à sa discrétion réparer ou remplacer les pièces défectueuses. La livraison des pièces réparées ou remplacées sera prépayée par la Marque.
4. La présente Garantie ne couvre aucuns frais de main-d'œuvre ou d'expédition. La Marque ne pourra pas être tenue responsable de coûts ou frais quelconques associés au test, à la maintenance, à l'installation, à la réparation ou au retrait d'un produit, ou à tout outil ou équipement ou à toute fourniture nécessaires pour installer, réparer ou retirer un produit

III. Restrictions relatives à la présente Garantie

CETTE GARANTIE NE S'APPLIQUE À AUCUN DES CAS SUIVANTS :

1. Balais, impulseur ou came sur les modèles avec des moteurs à balai ou des impulseurs à aubes flexibles.
2. Tout produit qui n'est pas installé, appliqué, entretenu et utilisé conformément aux instructions publiées par la Marque, aux codes en vigueur, aux règlements applicables et aux normes généralement acceptées par l'industrie.
3. Tout produit qui a été soumis à une mauvaise utilisation ou application, à de la négligence, à une altération, à un accident, à un abus, à du vandalisme, à des actes de la nature (y compris la foudre), à des actes terroristes, à des actes de guerre, au feu, à une installation ou à un entreposage inappropriés, à une utilisation inadéquate, à une maintenance ou à une réparation inappropriées, à des dommages et à des accidents, ou au dépassement des maximums recommandés dans les instructions du produit.
4. Tout produit qui est utilisé avec tout accessoire, équipement ou composant ou toute pièce qui ne sont pas explicitement approuvés par la Marque.
5. L'utilisation de pièces de rechange qui ne sont pas vendues par la Marque, l'ajout non autorisé de produits de tiers à d'autres produits de la Marque et l'altération non autorisée de produits de la Marque.
6. Produits endommagés par l'usure normale, les services de maintenance normale et les pièces utilisées avec de tels services, ou toute autre condition au-delà du contrôle de la Marque.
7. Tout produit qui a été utilisé à des fins autres que celles pour lesquelles il a été conçu et fabriqué.
8. Toute utilisation du produit alors que les instructions d'installation ou d'utilisation n'ont pas été respectées.
9. Les produits dans lesquels la pompe a été utilisée pour pomper ou faire circuler des liquides autres que de l'eau douce à température ambiante.
10. Produits où la pompe a été exposée à l'un des éléments suivants : sable, gravier, ciment, graisse, plâtre, boue, goudron, hydrocarbures, dérivés d'hydrocarbure (huile, essence, solvants, etc.) ou autres substances abrasives ou corrosives.
11. Produits dont la pompe a été utilisée pour pomper des liquides à une température supérieure à 140 °F (60 °C).
12. Produits dont la pompe a fonctionné à vide (alimentation en fluide coupée).
13. Produits dont le boîtier scellé du moteur a été ouvert, ou qui ont été démontés d'une quelconque façon par le client.
14. Produits dont le cordon a été coupé à une longueur de moins de 3 pi (91 cm).

La Marque se réserve le droit en tout temps, et de temps à autre, d'apporter des modifications à la conception ou des améliorations à ses produits, sans par ce fait même s'imposer une quelconque obligation d'effectuer des modifications ou améliorations correspondantes à ses produits déjà fabriqués ou vendus. La Marque se réserve également le droit de substituer des pièces ou des composants de qualité similaire dans le cadre de tout service de garantie exigé par l'exécution de la présente Garantie.

Cette Garantie constitue la garantie complète autorisée et offerte par la Marque. Il n'existe pas de garanties ou de déclarations autres que celles stipulées dans le présent document.

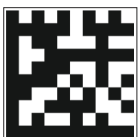
CETTE GARANTIE ET CES RECOURS REMPLACENT TOUTES LES AUTRES GARANTIES ET TOUS LES AUTRES RECOURS, Y COMPRIS SANS S'Y LIMITER, DES GARANTIES DE VALEUR MARCHANDE OU D'ADÉQUATION À UNE UTILISATION PARTICULIÈRE, QUI SONT PAR LA PRÉSENTE EXPLICITEMENT DÉCLINÉES ET EXCLUES. LA CORRECTION DE TOUTES LES NON-CONFORMITÉS, DE LA MANIÈRE ET POUR LA PÉRIODE ÉNONCÉES CI-DESSUS, CONSTITUERA L'EXÉCUTION COMPLÈTE DE TOUTES LES OBLIGATIONS DE LA MARQUE ENVERS L'ACHETEUR, QUE CELA SOIT FONDÉ SUR UN CONTRAT, LA NÉGLIGENCE OU AUTRE.

LA MARQUE NE POURRA PAS ÊTRE TENUE RESPONSABLE DES DOMMAGES ACCESSOIRES, INDIRECTS OU SPÉCIAUX TELS QUE, SANS S'Y LIMITER :

UN DOMMAGE OU LA PERTE DE TOUTE AUTRE PROPRIÉTÉ OU DE TOUT AUTRE ÉQUIPEMENT, LA PERTE DE JOUISSANCE D'UN ÉQUIPEMENT, D'INSTALLATIONS OU D'UN SERVICE, LA PERTE DE PROFITS OU DE VENTES, LE COÛT D'ACHATS OU DE BIENS DE REMPLACEMENT, LES RÉCLAMATIONS DE CLIENTS DE L'ACHETEUR, LE DÉFAUT D'AVERTIR OU DE FOURNIR DES INSTRUCTIONS, LA PERTE D'AUTRES PRODUITS OU LES COÛTS D'ASSAINISSEMENT ENVIRONNEMENTAL OU LA BAISSÉ DE LA VALEUR DE LA PROPRIÉTÉ. LES RECOURS DE L'ACHETEUR ÉNONCÉS DANS LA PRÉSENTE SONT EXCLUSIFS, ET LA RESPONSABILITÉ DE LA MARQUE NE POURRA PAS, SAUF MENTION EXPLICITE DANS LA PRÉSENTE, DÉPASSER LE PRIX DES PRODUITS AUXQUELS CETTE RESPONSABILITÉ S'APPLIQUE. LES DOMMAGES ÉNONCÉS DANS CE PARAGRAPHE SERONT ATTÉNUÉS DE MANIÈRE RAISONNABLE ET DANS LA MESURE DU POSSIBLE. CE PARAGRAPHE S'APPLIQUERA ÉGALEMENT À TOUS LES DOMMAGES CAUSÉS PAR DES CONDITIONS ÉNONCÉES DANS LA SECTION III CI-DESSUS ET (1) LES DÉFAUTS DANS LES PROTOTYPES DE PRODUITS OU LES PROTOTYPES DE PIÈCES DE REMPLACEMENT QUI N'ONT PAS ÉTÉ MIS EN PRODUCTION, DISTRIBUÉS ET VENDUS PAR LA MARQUE ET (2) LES DÉFAUTS QUI N'ONT PAS ÉTÉ DÉCOUVERTS AU MOMENT DE LA VENTE POUR DES RAISONS SCIENTIFIQUES OU TECHNOLOGIQUES.

Cette Garantie vous confère des droits particuliers. Vous pourriez bénéficier d'autres droits selon les lois et les règlements en vigueur. Si une disposition de la présente Garantie est interdite par lesdites lois, elle sera considérée comme nulle et non avenue, mais les autres dispositions de la présente Garantie demeureront pleinement en vigueur.

NON-RESPONSABILITÉ : Toute affirmation verbale à propos du produit effectuée par le vendeur, la Marque, les représentants ou d'autres parties ne constitue pas de garanties, ne doit pas être considérée par l'utilisateur et ne fait pas partie du contrat de vente. Les seules obligations du vendeur et de la Marque et les seuls recours de l'acheteur seront le remplacement ou la réparation du produit par la Marque comme décrit ci-dessus. Avant l'utilisation, l'utilisateur devra déterminer l'adéquation du produit avec l'usage auquel il est destiné; et l'utilisateur assumera toutes les responsabilités et tous les risques connexes.



Pour l'aide technique, entrez s'il vous plaît en contact :

888.885.9254 | redlionproducts.com

Form 998776 Rév. 000 07/19



RED LION

Droits d'auteur © 2019, Franklin Electric, Co., Inc. Tous droits réservés.



RED LION®

ES

ESPAÑOL

BOMBA DE PEDESTAL EN TERMOPLÁSTICO

RLSP33PED

El manual del propietario



Tabla de contenido

INSTRUCCIONES SOBRE SEGURIDAD	- - - - -	- 26
DESCRIPCIÓN DEL PRODUCTO	- - - - -	- 28
Modelo	- - - - -	- 28
Tasas de flujo	- - - - -	- 28
Especificaciones	- - - - -	- 28
INSTALACIÓN	- - - - -	- 29
Instalación física	- - - - -	- 29
Instalación típica	- - - - -	- 29
Reúna el mecanismo de flotador	- - - - -	- 30
Instalación de bomba	- - - - -	- 30
Reúna tubería de descarga	- - - - -	- 30
Conexiones eléctricas	- - - - -	- 31
Directrices para el cableado	- - - - -	- 31
PRUEBA DE OPERACIÓN	- - - - -	- 31
Pruebe la bomba	- - - - -	- 31
MANTENIMIENTO	- - - - -	- 32
Servicio periódico	- - - - -	- 32
Limpiar el impulsor y la voluta	- - - - -	- 33
Solución de problemas	- - - - -	- 33
GARANTÍA LIMITADA	- - - - -	- 34

INSTRUCCIONES SOBRE SEGURIDAD

Mensajes de peligro

Este manual incluye precauciones de seguridad y otra información importante en los siguientes formatos:

⚠ PELIGRO

Indica una situación inminentemente peligrosa que, de no evitarse, provocará una muerte o lesiones graves.

⚠ ADVERTENCIA

Indica una situación potencialmente peligrosa que, de no evitarse, puede provocar una muerte o lesiones graves.

⚠ PRECAUCIÓN

Indica una situación potencialmente peligrosa que, de no evitarse, puede provocar lesiones menores o moderadas.

AVISO

Indica una situación potencialmente peligrosa que, de no evitarse, puede provocar daños al equipo u otros bienes.

IMPORTANTE: Identifica información que controla el ensamblaje y la operación correctos del producto.

NOTA: Identifica información útil o aclaratoria.



Este símbolo alerta al usuario sobre la presencia de un voltaje peligroso dentro del producto que podría provocar lesiones o descargas eléctricas.



Este símbolo alerta al usuario sobre la presencia de superficies calientes que podrían provocar incendios o lesiones personales.

Antes de empezar

La instalación y el mantenimiento de este equipo deben estar a cargo de personal con capacitación técnica que esté familiarizado con la correcta elección y uso de las herramientas, equipos y procedimientos adecuados. El hecho de no cumplir con los códigos eléctricos nacionales y locales y con las recomendaciones de Red Lion puede provocar peligros de descarga eléctrica o incendio, desempeños insatisfactorios o fallas del equipo.

Conozca las aplicaciones del producto, sus limitaciones y sus peligros potenciales. Lea y siga las instrucciones cuidadosamente para evitar lesiones y daños materiales. No desarme ni repare la unidad salvo que esté descrito en este manual.

Consulte las placas de características del producto para obtener instrucciones de operación, precauciones y especificaciones adicionales.

El hecho de no seguir los procedimientos de instalación o operación y todos los códigos aplicables puede ocasionar los siguientes peligros:

⚠ PELIGRO



Riesgo de muerte, lesiones personales o daños materiales por explosión, incendio o descarga eléctrica.

- No usar para bombear líquidos inflamables o explosivos como gasolina, fueloil, kerosene, etc.
- No usar en atmósferas explosivas ni lugares peligrosos según la clasificación de la NEC, ANSI/NFPA70.
- No manipule la bomba ni el motor de la bomba con las manos mojadas o parado sobre una superficie mojada o húmeda o en agua.
- Cuando haya una bomba en su aplicación, no toque el motor, las tuberías ni el agua sino hasta haber desenchufado o eléctricamente desconectado la unidad.

⚠️ ADVERTENCIA



Esta unidad tiene voltajes elevados que son capaces de provocar lesiones graves o muerte por descarga eléctrica.

- Para reducir el riesgo de descarga eléctrica, desconecte la energía antes de trabajar en el sistema o cerca de él. Es posible que sea necesario más de un interruptor de desconexión para cortar la energía del equipo antes de realizarle un mantenimiento.
- Asegúrese de que la bomba esté conectada a un circuito que cuente con un interruptor de circuito por falla de conexión a tierra- (GFCI, por si sigla en inglés).
- Cablee el sistema de bombeo para los voltajes correctos.
- La bomba únicamente ha sido evaluada para su uso con agua. La bomba solo se debe utilizar con líquidos compatibles con los materiales que componen la bomba. Si la bomba se utiliza con líquidos incompatibles con los componentes de la bomba, el líquido puede causar fallas en el sistema de aislamiento eléctrico, lo que resulta en una descarga eléctrica.

AVISO

Riesgo de daños a bomba u otros equipos.

- No use esta bomba para bombear agua de mar, bebidas, ácidos, soluciones químicas u otros líquidos que provoquen corrosión, ya que eso puede dañar la bomba.
- No haga funcionar vacía la bomba.
- Esta bomba no es apta para aplicaciones en estanques.

⚠️ PRECAUCIÓN



Riesgo de lesiones corporales, descargas eléctricas o daños al equipo.

- Este equipo no deben usarlo niños ni personas con capacidades físicas, sensoriales o mentales reducidas, ni aquellos que carezcan de experiencia y capacitación, salvo que estén bajo supervisión o instrucción. Los niños no podrán usar el equipo ni jugar con la unidad o en las cercanías inmediatas.
- No use esta bomba para bombear líquidos pensados para consumo humano.
- El equipo puede encenderse en forma automática. Siempre desenchufe el cable eléctrico de la bomba y -desconecte la alimentación eléctrica antes de realizar el mantenimiento de la bomba o del interruptor. Realice los procedimientos de bloqueo/etiquetado antes de efectuar el mantenimiento del equipo.
- Una bomba que no funciona o funciona mal podría provocar una inundación y provocar lesiones personales o daños materiales.
- En aplicaciones donde una bomba no operativa o con fugas podría producir daños materiales o lesiones personales debido a interrupciones en el suministro eléctrico, obstrucciones en la línea de descarga u otros motivos, se debe instalar un sistema de respaldo automático y/o una alarma.
- La operación de este equipo exige instrucciones detalladas para su instalación y operación que se encuentran en este manual para su uso con este producto.
- Lea la totalidad del manual antes de comenzar la instalación y la operación.
- El usuario final debe recibir y conservar el manual para usos futuros.
- Mantenga las etiquetas de seguridad limpias y en buenas condiciones.
- Mantenga el área de trabajo limpia, bien iluminada y ordenada.
- Use gafas de seguridad mientras realiza la instalación o el mantenimiento de la bomba.
- No use vestimenta suelta, joyas ni nada que pueda quedar atrapado en las piezas giratorias. Átense el cabello largo y quítese las joyas.

DESCRIPCIÓN DEL PRODUCTO

Modelo

DESCRIPCIÓN DEL PRODUCTO

Esta bomba está diseñada para uso en cuencas o estaciones de bombeo y es apta para bombear agua limpia. No use la bomba en aplicaciones donde haya efluentes (aguas residuales), aguas servidas u otro tipo de desechos (gravilla, arena, desechos flotantes, etc.), materiales abrasivos o materiales corrosivos.

Estos productos han sido probados, inspeccionados y empaquetados cuidadosamente para garantizar su entrega y su operación seguras. Examine su bomba en forma minuciosa para asegurarse de que no haya sufrido daños durante el envío. Si sufrió daños, comuníquese con el lugar donde la compró. Allí lo ayudarán a reemplazarla o repararla, según corresponda.

Esta bomba está diseñada solo para el servicio doméstico. El tiempo total de funcionamiento de la bomba debe ser de dos horas o menos por día.

El motor de la bomba está equipado con un protector térmico de reinicio automático y puede reiniciarse de manera inesperada. La activación del protector térmico indica que el motor está sobrecargado o sobrecalentado, lo cual puede deberse a problemas de la aplicación, como un impulsor obstruido de la bomba, un interruptor atascado en la posición de encendido, una marcha en seco de la bomba, una bomba obturada por aire, un ciclo corto de la bomba, una alimentación de voltaje excesivamente alta o baja, o bien una bomba, motor, cojinetes- o sello que tal vez hayan llegado al final de su vida útil.

Modelo

Modelo	HP	Amperios	Voltaje	El Tipo de Flotador	Los niveles de encendido/apagado	Diámetro Mínimo de la cuenca	Profundidad Mínimo de la cuenca	Profundidad Máxima de la cuenca
RLSP33PED	1/3	3.6	115	Acción rápida	203 - 254 mm (8 a 10 pulg.) / 76 - 127 mm (3 a 5 pulg.)	330 mm (13 pulg.)	457 mm (18 pulg.)	610 mm (24 pulg.)

Tasas de flujo

LPH de rendimiento / GPH					
En altura	0 m (0 pies)	1,5 m (5 pies)	3 m (10 pies)	4,5 m (15 pies)	Apagado
RLSP33PED	12 492 / 3300	10 599 / 2800	7722 / 2040	2271 / 600	4.9 m (16 pies)

Especificaciones

Tamaño de la conexión de salida	1-1/4 pulg. FNPT
Tamaño de la ingesta	Abertura con filtro de 4.2 mm (1/6 pulg.) de diámetro
Carcasa de la bomba	Polipropileno (incluyendo voluta y pantalla)
Propulsor	Tereftalato de polibutileno, consumo superior, no obstruido
Motor	1/3 hp, PSC, 115 V, 60 Hz, 1725 RPM
Piezas metálicas	Acero zincado
Cojinete	Pelota
Cable de alimentación	457 mm (18 pulg.) Cobre 3 conductores AWG, trenzado, 2.4 m de largo (8 pies)
Eje de la bomba	PVC

INSTALACIÓN

Instalación física

⚠️ ADVERTENCIA



Riesgo de lesiones graves o muerte por descarga eléctrica.

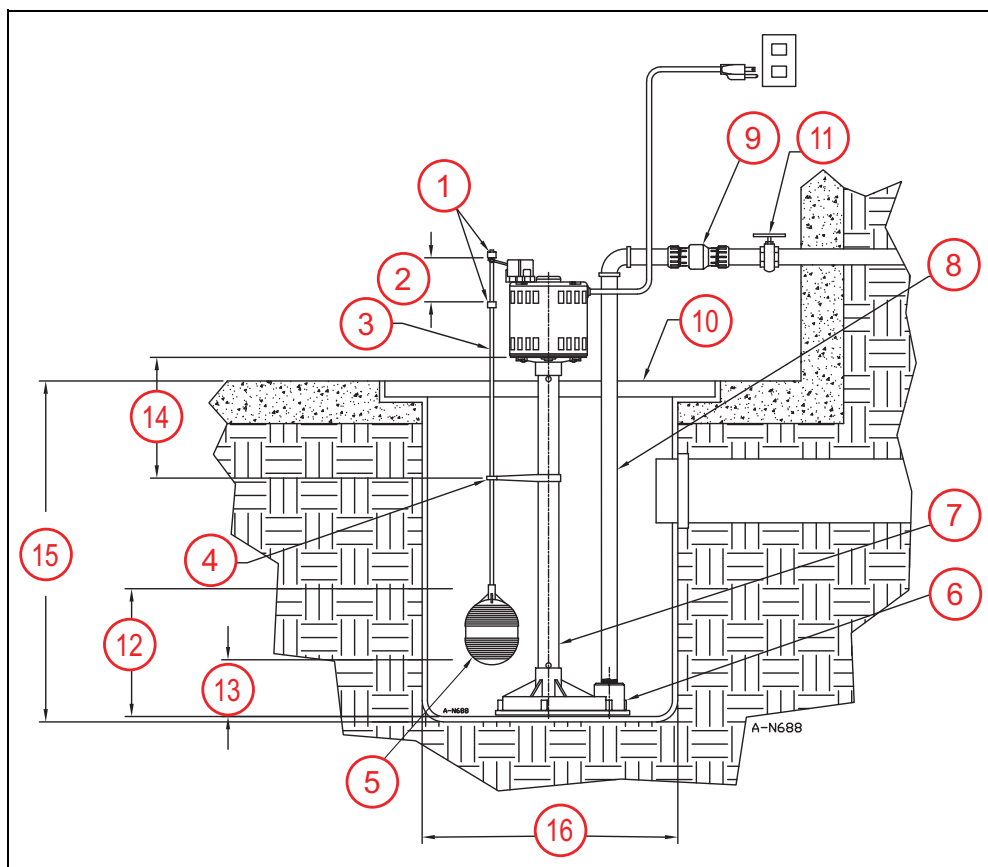
- Siempre desconecte la alimentación eléctrica antes de tocar la bomba o descargue.
- Verifique los códigos locales de electricidad y de edificación antes de la instalación. La instalación se debe llevar a cabo de acuerdo con las regulaciones, así como también con el Código Eléctrico Nacional vigente (National Electrical Code, NEC).

Instalación típica

1. Tapón de caucho
2. 140 mm (5.5 pulg.) máximo
3. Tallo de flotador
4. Guía de tallo de flotador
5. Flotador
6. Base de bomba / volute descarga
7. Columna de bomba
8. Tubo de descarga
9. Uno camino válvula
10. Tapa de hoyo de sumidero (opcional)
11. Pelota o tapa de válvula
12. Bomba activa nivel: 203 - 254 mm (8 a 10 pulg.)
13. Bomba desactiva nivel: 76 - 127 mm (3 a 5 pulg.)
14. 215 mm (8.5 pulg.) máximo

Dimensiones de hoyo:

15. Altura de hoyo
610 mm (24 pulg.) máximo
457 mm (18 pulg.) mínimo
16. Diámetro de hoyo:
330 mm (13 pulg.) mínimo



INSTALACIÓN

Instalación típica

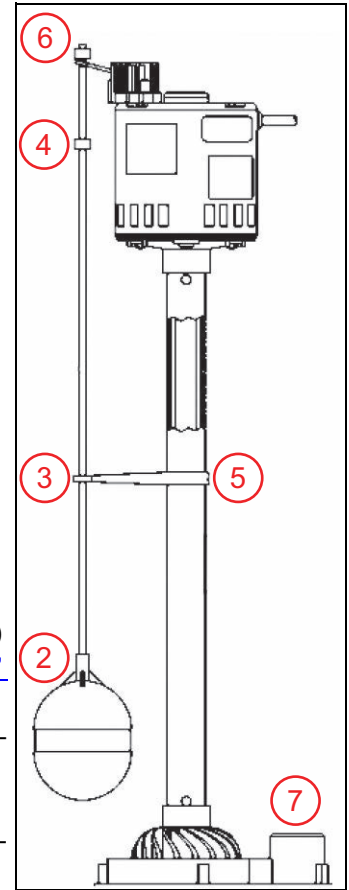
Reúna el mecanismo de flotador

1. Quite los componentes de tallo de flotador del bolso de poly incluido con la bomba.
2. Gire el flotador en el final enhebrado del flotador contienen aproximadamente ocho vueltas.
3. Deslice la guía de tallo de flotador en el tallo de flotador.
4. Empuje el tapón de caucho hacia abajo, aproximadamente a 127 mm (5 pulg.) del extremo superior del vástago del flotador.
5. Coloque la guía del vástago del flotador en la columna, alineando la pestaña en el interior del medio círculo con el agujero en la columna de la bomba.
6. Deslice el vástago del flotador a través de la abertura en la palanca del interruptor y coloque el tapón restante de caucho en la parte superior del vástago del flotador.

Instalación de bomba

La bomba pedestal de sumidero está diseñada para acoplarse a la mayoría de sumideros en sótanos residenciales. La bomba debe apoyarse a nivel en el sumidero. Una bomba inclinada puede atrapar aire y causar posibles daños a los cojinetes. Cerciórese de que la base se asiente en una superficie llana antes de proceder con la instalación.

1. La bomba debe ser instalada en una palangana conveniente que es al menos 457 mm (18 pulg.) profundamente, y de acuerdo con códigos de fontanería locales. Refiérase a [“Instalación típica” en la página 29](#) para diámetros de palangana mínimos y máximos. Asegúrese el tubo de descarga y cambie el lado están claros de las paredes del hoyo de sumidero. El permiso de la autorización máxima alrededor del flotador ayudará a proporcionar la vida larga y el servicio confiable.
2. Limpie cualesquiera escombros de la palangana y póngase la bomba en el centro de la palangana (refiérase a [“Instalación típica” en la página 29](#)).
3. La bomba debe colocarse sobre una superficie dura y nivelada. Nunca coloque la bomba directamente en arcilla, tierra, o superficies de grava. Estas superficies contienen pequeñas piedras, grava, arena, etc. que puede obstruir o dañar la bomba y causar el fracaso de bomba.
4. No intente restringir el lado de entrada de estas bombas. La restricción de la entrada puede causar daño al mecanismo de sello y puede privar la bomba.



Reúna tubería de descarga

1. Compuesto de unión de tubo de uso en todas las uniones. Las bombas de sumidero pueden ser piped para descargar en el sistema de avenamiento de casa, a un seco bien, bloque de chapoteo, o a un desagüe tormentoso, según códigos de fontanería locales. El tubo de descarga debería ser una 406 mm(16 pulg.) longitud directa de 1-1/4 pulg. tubo montado directamente a la descarga de bomba (7, encima del derecho).
 - Apoye la bomba y la tubería reuniendo y cuando instalado. El fracaso de hacer así puede hacer que la tubería se rompa, la bomba para fallar, rodamiento fracasos, etc.
 - La tubería de descarga alternativa puede estar relacionada con el 406 mm(16 pulg.) tubo de descarga y la instalación puede provenir de este punto como necesario. 1-1/4 pulg. rígido tubo de soporte de descarga asegura que las uniones flexibles o los tubos flexibles no obstruyen el movimiento libre del mecanismo de flotador/interruptor, y mejora el flujo de echar agua.
 - Siempre instale una unión en la línea de descarga sólo encima de la tapa de palangana para tener el retiro fácil en cuenta de la bomba para limpieza o reparación.
2. En situaciones donde la tubería es larga, o la descarga vertical es mayor que 7 pies a 8 pies, o si se ha provisto un agujero pequeño, se recomienda el uso de una válvula de retención para evitar el contraflujo de agua en el sumidero. Cuando se use una válvula de retención, taladre un agujero de alivio (con diámetro de 3.2 a 4.8 mm [1/8 pulg. a 3/16 pulg.]) en el tubo de descarga. El agujero debe estar localizado debajo del nivel del piso entre la descarga de la bomba y la válvula de retención. Si no se proporciona un agujero de alivio, la bomba podría

“obturarse por aire” y cesar el bombeo de agua aunque esté funcionando. Una válvula de retención faltante, mal instalada o que funcione mal puede provocar que la bomba realice ciclos cortos debido al reflujo del fluido bombeado desde la tubería de descarga hacia la cuenca, lo que acortará significativamente la vida útil de la bomba.

3. Conecte la bomba a un suministro de energía adecuado conforme a las instrucciones en [“Conexiones eléctricas” en la página 31](#).
4. Pruebe la operación del sistema de bomba por siguiente de las instrucciones en [“Prueba de operación” en la página 31](#) de este manual. No intente hacer funcionar la bomba sin el echar agua; este dañará los sellos y portes y podría causar el daño permanente a la bomba. Una válvula de retención faltante, mal instalada o que funcione mal puede provocar que la bomba realice ciclos cortos debido al reflujo del fluido bombeado desde la tubería de descarga hacia la cuenca, lo que acortará significativamente la vida útil de la bomba.

Conexiones eléctricas

▲ ADVERTENCIA



Riesgo de lesiones graves o muerte por descarga eléctrica.

- Siempre desconecte la alimentación eléctrica antes de tocar la bomba o descargue.
- Bombas vienen con un conector de puesta a tierra y un enchufe de seguridad de tipo -de conexión a tierra. Para reducir el riesgo de descarga eléctrica, asegúrese de que esté conectado únicamente a un receptáculo de tipo de conexión a tierra conectado a tierra como corresponde. No quite la tercera clavija del enchufe. La tercera clavija sirve para conectar la bomba a tierra, lo que ayuda a evitar posibles peligros de descarga eléctrica.
- Revise los tomacorrientes con un analizador de circuito para garantizar que los cables de alimentación, neutro y a tierra estén conectados correctamente. De lo contrario, un electricista calificado y autorizado deberá rectificar el problema.
- No use el cable eléctrico para levantar la bomba.
- No use un extensión cable eléctrico.

Directrices para el cableado

Consulte la etiqueta de la bomba para conocer el voltaje adecuado requerido. No la conecte a un voltaje distinto al que figura.

Asegúrese de que la bomba esté conectada a un circuito que cuente con un interruptor de circuito por falla de conexión a tierra (GFCI, por si sigla en inglés) si lo requiere el código.

La bomba se debe conectar o cablear en su propio circuito sin otras salidas o equipos en la línea de circuito. Los fusibles y el disyuntor deben tener una capacidad amplia en el circuito eléctrico.

- Tamaño del disyuntor de la serie RLSP33PED = 15 A

PRUEBA DE OPERACIÓN

AVISO

Riesgo de daños a bomba u otros equipos.

- No intente hacer funcionar la bomba sin agua. Eso puede provocar daños permanentes a la bomba.
- Si hace funcionar vacía la bomba, puede dañarla y anular la garantía.

Pruebe la bomba

1. Aplique el poder para la bomba.
2. Instale el echar agua en el hoyo de echar agua hasta que la bomba active. No haga funcionar la bomba sin el echar agua; este dañará la rodamiento protección, y podría causar el daño permanente a la bomba. Compruebe la bomba para la operación apropiada por suavemente levantando el tallo de flotador para activar el motor. Libere el tallo de flotador después de unos segundos.
3. Llene el sumidero al nivel normal de “ENCENDIDO” y permita que la bomba retire el agua al nivel normal de “APAGADO”. Si la bomba no funciona correctamente, consulte “Solución de problemas” en la página 9. Si aún no puede encontrar la solución, comuníquese con el lugar de compra o con el Soporte Técnico al 888-885-9254.
4. Ajuste el nivel de bomba levantando o bajando el freno de goma inferior en el tallo de flotador.
5. Coloque la tapa en la palangana de sumidero (de ser proporcionado). Este impedirá a escombros caerse en la palangana. Asegúrese que la tapa no obstruye el movimiento libre del flotador y que la autorización máxima es proporcionada alrededor de la columna de bomba y tallo de flotador.

MANTENIMIENTO

⚠️ ADVERTENCIA



Riesgo de lesiones graves o muerte por descarga eléctrica, temperaturas elevadas o líquidos presurizados.

- Siempre desenchufe el cable eléctrico de la bomba y desconecte la alimentación eléctrica antes de realizar el mantenimiento de la bomba o del interruptor.
- Deje que la bomba se enfríe al menos 2 horas antes de intentar realizarle mantenimiento.

AVISO

Riesgo de daños a bomba u otros equipos.

- Esta unidad está lubricada permanentemente. No requiere que se le cargue aceite. No abra la sección sellada de la unidad ni quite los tornillos de la carcasa.
- No quite la cubierta de la carcasa del motor.
- No quite el impulsor.
- La garantía quedará anulada si se han quitado la cubierta de la carcasa del motor, el impulsor o los sellos. Las reparaciones al motor o el impulsor requieren herramientas especiales.

Las bombas de sumidero no son por lo general usadas en el tiempo seco, y pueden recibir poco o ningún mantenimiento durante este tiempo. Pero cuando necesario, después de períodos largos del desuso, se espera que ellos funcionen sin el fracaso. Esta bomba es diseñada para requerir tan poco mantenimiento como posible; sin embargo, para vida larga y servicio confiable, periódicamente compruebe la bomba y la instalación durante meses secos para estar seguro que estará listo cuando necesario.

Servicio periódico

Inspeccione y pruebe el estado y el funcionamiento del sistema de la bomba cada 3 meses (con más frecuencia en aplicaciones de uso intensivo).

1. Verifique que no haya daños o corrosión en los cables de alimentación y en la salida eléctrica. El cable de alimentación en estas unidades no se puede reemplazar. En caso de daño, se debe reemplazar la unidad completa.
2. Quite todos los escombros (grava, arena, escombros flotadores, etc.) de la palangana.
3. Compruebe los componentes de sistema de bomba (palangana, bomba, interruptor, etc.) para cualquier concentración (lodo, sedimento, minerales, etc.) que inhibiría la funcionalidad de los componentes. De ser significativo, quite la concentración o sustituya componentes afectados.

4. Confirme que todas las abrazaderas de manguera de enganche flexibles son totalmente contratadas con la fontanería y totalmente apretadas.
5. Pruebe la operación del sistema de la bomba. Referirse a [“Prueba de operación” en la página 31.](#)
6. Mientras la bomba corre, asegúrese que una corriente del echar agua se escapa del aire sangran el agujero. Si no, claro el agujero de cualquier depósito o escombros.

Limpiar el impulsor y la voluta

Al limpiar periódicamente las piezas de la bomba, se prolongará la vida útil y la eficiencia de la bomba.

Después de retirar la alimentación de la bomba, desconecte la bomba de la tubería de descarga.

1. Quite los tornillos que sostienen la base al volute, luego separan la base del volute.
2. Retire la base y limpie el impulsor y el pasaje de la voluta. No use solventes fuertes en el impulsor. No quite el impulsor.
3. Luego de la limpieza, asegúrese de que el impulsor gire libremente.
4. Conecte la base de la voluta, comprobando que el sello quede alineado correctamente.

Solución de problemas

Problema	Causas probables	Acción correctiva
La bomba no se enciende	La bomba no está conectada al suministro eléctrico.	Conecte la bomba a un circuito dedicado que esté equipado con GFCI.
	Disyuntor apagado o sin fusible.	Encienda el disyuntor o reemplace el fusible.
	Acumulación de basura o residuos sobre el flotador.	Limpie el flotador.
	Obstrucción de flotador.	Compruebe el camino de flotador y proporcione la autorización.
	Interruptor defectuoso.	Reemplace la bomba.
	Motor defectuoso.	Reemplace la bomba.
La bomba no se apaga	Obstrucción del flotador.	Revise el recorrido del flotador y deje espacio libre.
	La bomba está obturada por aire debido a la falta o la obstrucción de un orificio de ventilación.	Poder cerrado durante aproximadamente 1 minuto, luego reactivese. Repita varias veces para limpiar el aire de la bomba.
	El flujo de entrada de líquido coincide con la capacidad de la- bomba.	Se requiere una bomba más grande.
	Interruptor defectuoso.	Reemplace la bomba.
La bomba funciona pero no descarga líquido	Válvula de retención instalada al revés.	Revise en el cuerpo de la válvula de retención la flecha que indica la dirección de flujo para garantizar que la instalación sea correcta.
	Válvula de retención atascada u obstruida.	Quite la válvula de retención y revisela para comprobar que funcione bien.
	Elevación demasiado alta para la bomba.	Revise el desempeño nominal de la bomba.
	Entrada al impulsor obstruido.	Quite la bomba y límpiela.
	La bomba está obturada por aire debido a la falta o la obstrucción de un orificio de ventilación.	Quite la bomba y límpiela.
La bomba no entrega la capacidad tasada	Elevación demasiado alta para la bomba.	Revise el desempeño nominal de la bomba.
	Bajo voltaje, velocidad demasiado lenta.	Compruebe que el voltaje suministrado coincida con la capacidad nominal en la placa de identificación.
	El impulsor o la tubería de descarga están obstruidos.	Quite la bomba y límpiela. Revise si la tubería tiene sarro o señales de corrosión.
	Desgaste del impulsor causado por abrasivos.	Reemplace la bomba.
La bomba activa y desactiva continuamente	Ausencia de válvula de retención en una tubería de descarga larga, lo que permite que el líquido vuelva a drenar hacia la cuenca.	Instale una válvula de retención en la línea de descarga.
	Echar agua escapándose la válvula de retención	Inspeccione que la válvula de retención funcione correctamente.
	La cuenca es demasiado pequeña para el flujo de entrada.	Instale una cuenca más grande.

GARANTÍA LIMITADA

ESTA GARANTÍA (LA “GARANTÍA”) ESTABLECE LA OBLIGACIÓN ÚNICA DE LA MARCA Y LA COMPENSACIÓN EXCLUSIVA AL COMPRADOR POR UN PRODUCTO DEFECTUOSO.

La marca de Red Lion® (en lo sucesivo, « la Marca ») garantizan que los productos acompañados por esta Garantía están libres de defectos de materiales o mano de obra en el momento de la venta por parte de la Marca y que se produzcan o existan dentro del período de vigencia de la garantía que se identifica a continuación. Todo distribuidor, subdistribuidor, receptor, usuario final o consumidor está de acuerdo con que, al aceptar la recepción de los productos, el distribuidor, subdistribuidor, receptor, usuario final o consumidor también acepta expresamente registrarse por los términos de la presente Garantía.

I. Período de vigencia de la garantía

Los productos acompañados por esta Garantía tendrán cobertura en virtud de esta Garantía durante un período de 24 meses desde la fecha de compra original del consumidor. Si no existiera una prueba fehaciente de la fecha de compra, el período de garantía de este producto comenzará desde la fecha de fabricación del producto.

II. Instrucciones que se aplican a esta Garantía

1. Los consumidores que deseen presentar un reclamo de garantía deben devolver los productos acompañados por esta Garantía en el punto de venta con el fin de que se consideren para la garantía.
2. Si se descubre un posible defecto, toda lesión, daño a la propiedad o cualquier otro tipo de perjuicio resultante, si corresponde, se mitigará razonablemente en la medida que sea posible.
3. A su criterio, la Marca puede inspeccionar los productos en sus instalaciones o en el campo y, después de la determinación de un reclamo de garantía, la Marca reparará o reemplazará las piezas defectuosas según su elección. Las piezas reparadas o reemplazadas se devolverán con el flete prepago por la Marca.
4. Esta Garantía no cubre gastos de trabajo ni envío. La Marca no será responsable de los costos o gastos que se atribuyan a las pruebas, el mantenimiento, la instalación, la reparación o la remoción de productos, ni de las herramientas, los suministros o los equipos que se necesiten para instalar, reparar o retirar los productos.

III. Limitaciones que se aplican a esta Garantía

ESTA GARANTÍA NO SE APLICA A NINGUNO DE LOS SIGUIENTES ELEMENTOS:

1. Escobillas, impulsores o levas en modelos con motores tipo escobilla o impulsores con paletas flexibles.
2. Todo producto que no se instale, aplique, mantenga ni use de conformidad con las instrucciones publicadas por la Marca, las regulaciones vigentes, las ordenanzas vigentes o los estándares industriales aceptados.
3. Todo producto que haya sido sujeto a uso incorrecto o inapropiado, aplicación incorrecta, negligencia, alteración, accidente, abuso, manipulación, sucesos de fuerza mayor (incluidas descargas eléctricas), actos de terrorismo, actos de guerra, fuego, almacenamiento o instalación incorrectos, mantenimiento o reparación incorrectos, daños o siniestros, o a exceso de los valores máximos recomendados que se establecen en las instrucciones del producto.
4. Todo producto que se opere con cualquier accesorio, equipo, componente o pieza que no estén específicamente aprobados por la Marca.
5. El uso de piezas de reemplazo que no venda la Marca, la incorporación no autorizada de productos que no sean de la Marca a otros productos de la Marca y la modificación no autorizada de productos de la Marca.
6. Productos dañados por el desgaste y uso normales, servicios habituales de mantenimiento y las piezas usadas en relación con dicho servicio, o cualquier otra condición más allá del control de la Marca.
7. Todo producto que haya sido utilizado para otros propósitos distintos de aquellos para los que fue diseñado y fabricado.
8. Todo uso del producto en el que no se hayan respetado las instrucciones de instalación o las instrucciones de uso.
9. Productos en los cuales la bomba fue utilizada para bombear o circular otra cosa aparte de agua potable a temperatura ambiente.
10. Productos en que la bomba haya sido expuesta a cualquiera de los siguientes elementos: arena, grava, cemento, grasa, yeso, lodo, alquitrán, hidrocarburos, derivados de hidrocarburos (aceite, gasolina, solventes, etc.) u otras sustancias abrasivas o corrosivas.
11. Productos en que la bomba se haya utilizado para el bombeo de líquidos por encima de los 60 °C (140 °F).
12. Productos en que se haya permitido que la bomba opere en seco (suministro de fluidos cortado).
13. Productos en que se haya abierto la carcasa sellada del motor o que hayan sido desmantelados de algún otro modo por el cliente.
14. Productos a los que se les haya cortado el cable a una longitud inferior a 91 centímetros (3 pies).

La Marca se reserva el derecho a, en cualquier momento y con cualquier frecuencia, efectuar cambios en el diseño o mejoras de este producto, sin que esto constituya una obligación en sí misma para efectuar los cambios o las mejoras correspondientes en los productos que ya fabricó o que vendió anteriormente. La Marca también se reserva el derecho a sustituir piezas o componentes de sustancialmente igual calidad en cualquier servicio de garantía que se requiera en virtud de la operación de esta Garantía.

Esta Garantía constituye toda la garantía que la Marca autoriza y ofrece. No existen garantías ni manifestaciones más allá de las que se expresan en este documento.

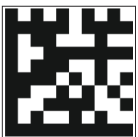
ESTA GARANTÍA Y COMPENSACIÓN REEMPLAZAN A CUALQUIER OTRA GARANTÍA Y COMPENSACIÓN, INCLUIDAS, SIN LIMITACIÓN, GARANTÍAS DE COMERCIALIZACIÓN Y ADAPTACIÓN PARA UN FIN EN PARTICULAR, QUE POR EL PRESENTE SE NIEGAN ESPECÍFICAMENTE Y SE EXCLUYEN DE MANERA EXPRESA. LAS MEDIDAS CORRECTIVAS PARA SUBSANAR INCONFORMIDADES, DE LA MANERA Y DURANTE EL PLAZO QUE SE ESTABLECEN ANTERIORMENTE, CONSTITUIRÁN EL CUMPLIMIENTO DE TODA RESPONSABILIDAD DE LA MARCA HACIA EL COMPRADOR, YA SEA SEGÚN CONTRATO, NEGLIGENCIA O DE OTRO MODO.

LA MARCA NO SERÁ RESPONSABLE DE DAÑOS INCIDENTALES, CONSECUENTES O ESPECIALES, COMO LOS SIGUIENTES, SIN LIMITACIÓN:

DAÑO O PÉRDIDA DE OTRAS PROPIEDADES O EQUIPOS; PÉRDIDA DEL USO DE EQUIPOS, INSTALACIONES O SERVICIOS; PÉRDIDA DE GANANCIAS O VENTAS; COSTO DE COMPRAS O BIENES DE REEMPLAZO; RECLAMOS DE CLIENTES DEL COMPRADOR; AUSENCIA DE ADVERTENCIAS O INSTRUCCIONES; PÉRDIDA DE OTROS PRODUCTOS; COSTOS DE REHABILITACIÓN AMBIENTAL; O DISMINUCIÓN DEL VALOR DE LA PROPIEDAD. LAS COMPENSACIONES AL COMPRADOR QUE AQUÍ SE ESTABLECEN SON EXCLUSIVAS, Y LA RESPONSABILIDAD DE LA MARCA, A MENOS QUE AQUÍ SE DISPONGA EXPRESAMENTE, NO SUPERARÁ EL PRECIO DE LOS PRODUCTOS EN LOS QUE SE BASA DICHA RESPONSABILIDAD. LOS DAÑOS ESTABLECIDOS EN ESTE PÁRRAFO SE MITIGARÁN RAZONABLEMENTE EN LA MEDIDA QUE SEA POSIBLE. ESTE PÁRRAFO TAMBIÉN SE APLICARÁ A TODOS LOS DAÑOS QUE SE PRODUZCAN POR LAS CONDICIONES ESTABLECIDAS EN LA SECCIÓN III ANTERIOR Y A LOS (1) DEFECTOS EN PROTOTIPOS DE PRODUCTOS O PROTOTIPOS DE PIEZAS DE REEMPLAZO QUE LA MARCA NO HAYA PUESTO EN PRODUCCIÓN, CIRCULADO O VENDIDO, O (2) DEFECTOS QUE NO SE ENCONTRARON EN EL MOMENTO DE VENTA DEBIDO A MOTIVOS CIENTÍFICOS Y TECNOLÓGICOS.

Esta Garantía le brinda derechos legales específicos. Es posible que tenga otros derechos, que pueden variar según las leyes y normas vigentes. Si algún término de esta Garantía está prohibido por dichas leyes, se considerará nulo y sin efecto; sin embargo, el resto de la Garantía seguirá en plena vigencia.

DESCARGO DE RESPONSABILIDADES: Cualquier declaración oral sobre el producto realizada por el vendedor, la Marca, los representantes o cualquier otra parte no constituye garantías. El usuario no debe depender de ellas y no forman parte de este contrato de venta. La única obligación del vendedor y la Marca, y la única compensación a disposición del comprador, será el reemplazo o la reparación del producto por parte de la Marca, de la forma descrita anteriormente. Antes de usar el producto, el usuario determinará la idoneidad de este para su uso previsto, y asumirá todos los riesgos y las responsabilidades que se deriven de esta acción.



Para la ayuda técnica, por favor póngase en contacto:

888.885.9254 | redlionproducts.com

Form 998776 Rev. 000 07/19



RED LION®

Copyright © 2019, Franklin Electric, Co., Inc. Todos los derechos están reservados.