

POLAR SMART

Luftkühler
Air Cooler
Enfriador de aire
Rafraîchisseur d'air
Raffreddatore d'aria

10048273 10048274



COMFORTING
OMFORTING
FORTINGCOI
TINGCOMFO
COMFORTING
OMFORTING
FORTINGCOI
TINGCOMFO

KLARSTEIN

www.klarstein.eu

Lieber Kunde, liebe Kundin,

wir gratulieren Ihnen zum Erwerb Ihres Gerätes. Bitte lesen Sie die folgende Anleitung sorgfältig durch und befolgen Sie sie, um mögliche Schäden zu vermeiden. Für Schäden, die durch Nichtbeachtung der Anleitung und unsachgemäßen Gebrauch entstehen, wird keine Haftung übernommen. Bitte scannen Sie den QR-Code, um die aktuelle Bedienungsanleitung und weitere Informationen über das Produkt zu erhalten.



INHALT

Sicherheitshinweise	4
Geräteübersicht	6
Bedienfeld	7
Installation	8
Bedienung	9
Wassertank mit Wasser befüllen	11
Gerätesteuerung per Smartphone	12
Reinigung und Pflege	14
Spezielle Entsorgungshinweise für Verbraucher in Deutschland	16
Hinweise zur Entsorgung	18
Konformitätserklärung	18

English	19
Español	33
Français	47
Italiano	61

TECHNISCHE DATEN

Artikelnummer	10048273, 10048274
Stromversorgung	230 V~ / 50/60 Hz
Leistung	95 W
Stromverbrauch im Standby-Modus	0,4 W
Schallemission	66 dB (A)
Produktgröße in cm (LxBxH)	110 x 31,4 x 25,2
Anwendungsumgebung	Relative Luftfeuchtigkeit weniger als 95 % (25 °C)
WLAN-Standard	802,11 b/g/n
WLAN-Frequenz	2,4 GHz
WLAN-Funkfrequenzleistung (max.)	20 dBm

SICHERHEITSHINWEISE

- Prüfen Sie vor der Benutzung die Spannung auf dem Typenschild. Schließen Sie das Gerät nur an Steckdosen an, die der angegebenen Spannung entsprechen.
- Halten Sie das Gerät und das Kabel von Wärmequellen oder scharfen Gegenständen fern, die Schäden verursachen könnten.
- Verlegen Sie das Kabel nicht unter Teppichen. Bedecken Sie das Kabel nicht mit kleinen Kleidungsstücken oder Ähnlichem. Halten Sie das Kabel von Bereichen fern, wo viel gelaufen wird, damit niemand darüber stolpert.
- Nehmen Sie das Gerät nicht in Betrieb, wenn das Kabel oder der Stecker beschädigt ist.
- Wenn das Netzkabel oder der Stecker beschädigt ist, muss es vom Hersteller, einer Fachwerkstatt oder ausgebildetem Fachpersonal ersetzt werden, um eine Gefährdung zu vermeiden.
- Nur für den Innengebrauch.
- Decken Sie das Gerät während des Gebrauchs nicht ab.
Stellen Sie das Gerät auf eine stabile, ebene, waagerechte Fläche. Achten Sie darauf, dass das Gerät während des Gebrauchs in aufrechter Position steht.
- Stellen Sie sicher, dass das Gerät ausgeschaltet ist, bevor Sie es an das Stromnetz anschließen.
- Vergewissern Sie sich immer, dass Ihre Hände trocken sind, bevor Sie irgendwelche Schalter am Gerät betätigen oder einstellen, oder bevor Sie den Stecker und die Netzanschlüsse berühren.
- Lassen Sie das Gerät niemals unbeaufsichtigt, wenn es in Benutzung ist.
- Schalten Sie das Gerät aus und ziehen Sie den Netzstecker, wenn Sie den Raum für längere Zeit verlassen.
- Schalten Sie das Gerät aus und ziehen Sie den Netzstecker aus der Steckdose, wenn Sie es nicht benutzen, bevor Sie es auffüllen, reinigen oder andere Wartungsarbeiten durchführen.
- Um das Gerät vom Stromnetz zu trennen, schalten Sie es aus und ziehen Sie anschließend den Stecker aus der Steckdose. Ziehen Sie nicht am Kabel, um den Stecker herauszuziehen.
- Verwenden Sie das Gerät nur wie in dieser Anleitung beschrieben.
- Stecken Sie Ihre Finger nicht in die Öffnungen des Schutzes.
- Halten Sie Haare, Tücher, Tischtücher, Kleidung und Vorhänge von allen Öffnungen des Lüfters fern. Sie könnten in den Ventilator gesaugt werden und sich in den beweglichen Teilen verfangen, was zu Verletzungen oder Schäden führen kann.
- Verwenden Sie das Gerät nicht in nassen oder feuchten Räumen, wie z. B. in Badezimmern.
- Nehmen Sie das Gerät nicht in Betrieb, wenn es nicht auf den Rädern steht oder auf der Seite liegt.
- Vergewissern Sie sich, dass das Kabel vor der Verwendung vollständig ausgezogen ist.
- Verdunstungskühler befeuchten die Umgebungsluft, wenn sie in Betrieb sind. Eine Überbefeuchtung von Wohnräumen sollte vermieden werden.

Empfehlung: Halten Sie eine relative Luftfeuchtigkeit von 40-50 % aufrecht. Eine zu hohe Luftfeuchtigkeit kann die Wohnung/das Haus beschädigen und gesundheitliche Probleme verursachen.

- Das Gerät darf nur auf wasser- und feuchtigkeitsbeständigen Böden aufgestellt werden (beim Entleeren des Tanks kann es unvermeidlich zu Wasserspritzern kommen).
- Entfernen Sie bei jeder Entleerung des Tanks das Restwasser vollständig aus dem Gerät. Um Keimbildung zu vermeiden, sollten Sie alle drei Tage Restwasser aus dem Gerät und dem Wassertank entfernen.
- Dieses Gerät kann von Kindern ab acht Jahren sowie von Personen mit eingeschränkten körperlichen, sensorischen oder geistigen Fähigkeiten oder mangelnder Erfahrung oder Kenntnis verwendet werden, sofern sie bei der sicheren Verwendung des Geräts beaufsichtigt oder unterwiesen wurden und die damit verbundenen Gefahren verstehen. Kinder dürfen nicht mit dem Gerät spielen. Kinder dürfen das Kühlgerät nicht ohne Aufsicht reinigen oder warten.
- Halten Sie neue und gebrauchte Batterien von Kindern fern.
- Wenn das Batteriefach nicht sicher schließt, stellen Sie die Verwendung des Produkts ein. Die Batterien enthalten umweltschädliche Substanzen. Sie müssen aus dem Gerät entfernt werden, bevor es verschrottet wird, und müssen sicher entsorgt werden.

Besondere Hinweise zur Benutzung

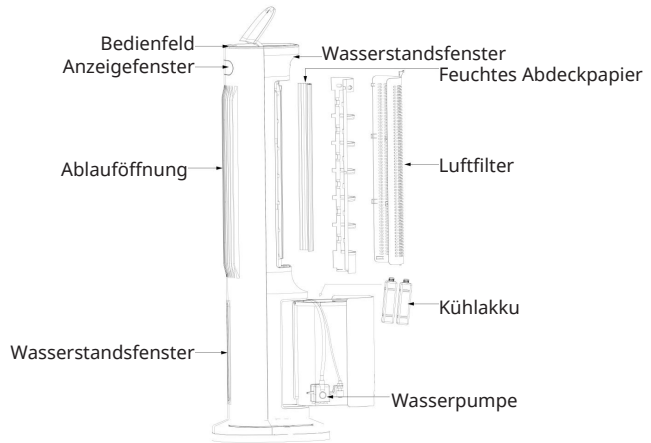
- Beachten Sie, dass eine hohe Luftfeuchtigkeit das Wachstum von biologischen Organismen in der Umgebung fördern kann.
- Stellen Sie sicher, dass der Bereich um den Luftbefeuchter herum nicht feucht oder nass wird. Wenn Feuchtigkeit auftritt, reduzieren Sie die Leistung des Befeuchters. Sollten Sie die Leistung des Luftbefeuchters nicht verringern können, verwenden Sie ihn nur zeitweise. Achten Sie darauf, dass saugfähige Materialien wie Teppiche, Vorhänge, Gardinen oder Tischtücher nicht feucht werden.
- Ziehen Sie immer den Netzstecker, wenn Sie das Gerät befüllen oder reinigen.
- Lassen Sie niemals Wasser im Behälter, wenn das Gerät nicht in Gebrauch ist.
- Entleeren und reinigen Sie den Luftbefeuchter vor der Lagerung. Reinigen Sie den Luftbefeuchter vor dem nächsten Gebrauch.



WARNUNG

Verletzungsgefahr! Achten Sie darauf, dass Kinder die Batterie nicht verschlucken. Bei Verschlucken kann die AAA Batterie innerhalb von zwei Stunden schwere innere Verbrennungen verursachen, die zum Tod führen können. Wenn Sie glauben, dass eine Batterie verschluckt worden sein könnte, suchen Sie sofort einen Arzt auf.

GERÄTEÜBERSICHT



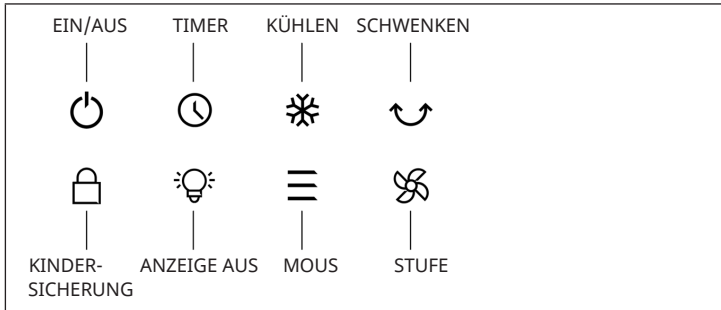
Fernbedienung

Die Funktionen der Fernbedienung sind identisch mit den Funktionen auf dem Bedienfeld.

Die Empfangsreichweite der Fernbedienung beträgt 5 Meter von der Vorderseite des Geräts in einem Winkel von 30 bis 45 Grad.

Die mitgelieferte Fernbedienung benötigt 2 x AAA-Batterien (nicht im Lieferumfang enthalten)

BEDIENFELD



INSTALLATION

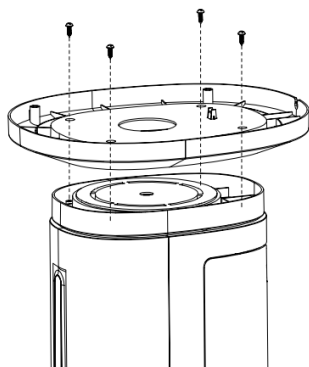
Wählen Sie immer einen sicheren Standort für das Gerät und beachten Sie die beschriebenen Sicherheitsvorkehrungen. Vergewissern Sie sich, dass Sie alle Verpackungsmaterialien von dem Gerät entfernt haben, bevor Sie es benutzen. Dieses Gerät muss nicht installiert werden und sollte nur als tragbares Gerät verwendet werden.

Montageschritte

Zusammenbau Basis

Nehmen Sie die Basis aus dem Karton und drehen Sie sie um. Verwenden Sie die vier Schrauben aus dem Zubehörpaket, um die Basis zu befestigen. Schieben Sie dann die vier Räder in die Löcher der Basis. Siehe Abbildung unten.

Schritt 1



WARNUNG

Alle Gegenstände müssen mindestens 1 m Abstand von der Vorderseite, den Seiten und der Rückseite des Geräts haben. Decken Sie das Gerät niemals ab.

BEDIENUNG

Nach dem Einstecken des Netzkabels gibt das Gerät einen Signalton ab, auf dem Display wird die aktuelle Umgebungstemperatur angezeigt. Das Gerät wechselt in den Standby-Modus.

Ein-/Aus-Taste

Drücken Sie die EIN/AUS-Taste, das Gerät beginnt auf einer niedrigen Stufe zu laufen. Die Anzeige Auf dem Display werden die aktuelle Raumtemperatur und die Kontrollleuchte angezeigt.

Taste für Ventilatorstufe

Drücken Sie die Taste SPEED, um zwischen den Einstellungen LOW (niedrig), MEDIUM (mittel) und HIGH (hoch) zu wechseln. Die Anzeige zeigt die aktuell eingestellte Stufe an.

Timer-Taste

Drücken Sie die Taste TIMER, um die Zeitspanne (1-24 Stunden) einzustellen, nach der sich das Gerät automatisch ausschaltet. Jeder Tastendruck erhöht die Zeit um eine Stunde. Auf dem Display wird die Anzahl der Stunden angezeigt. Um den Timer abzubrechen, drücken Sie die TIMER-Taste so oft, bis sie Null anzeigt.

Modustaste

Drücken Sie die MODUS-Taste, um zwischen den drei Betriebsmodi Normal, Natürlich und Schlaf zu wechseln.

Normal: Der Ventilator läuft mit der gewählten Geschwindigkeit.

Natürlich: Der Ventilator läuft abwechselnd mit schnellerer und langsamerer Geschwindigkeit und kann sich kurzzeitig ganz abschalten, um eine natürliche Brise zu simulieren.

Schlaf: Der Ventilator läuft 30 Minuten lang im natürlichen Modus auf der gewählten Stufe. Dann schaltet er 30 Minuten lang auf die nächst niedrigere Stufe um. Schließlich wird er auf die niedrigste Stufe reduziert und bleibt auf dieser Stufe. Zehn Sekunden nach dem Aufrufen dieses Modus schaltet sich das Display automatisch aus und kann durch Drücken einer beliebigen Taste wieder eingeschaltet werden.

WLAN-Funktion

Halten Sie die Ein/Aus-Taste fünf Sekunden lang gedrückt. Die WLAN-Anzeige blinkt und zeigt damit an, dass Sie den WLAN-Koppelungsmodus aktiviert haben. Weitere Informationen finden Sie im Abschnitt "Gerätesteuerung per Smartphone"

Taste Kühler/Luftbefeuchter (im Wassertank muss Wasser sein)

Drücken Sie die COOL-Taste, um die Verdunstungskühlfunktion zu aktivieren. Drücken Sie sie erneut, um sie auszuschalten. Wenn der Wassertank zu wenig Wasser enthält, blinkt das Symbol der Kaltluftanzeige.

Außerdem ertönt ein Signalton. Füllen Sie Wasser in den Wassertank, wobei der maximale Füllstand nicht überschritten werden darf. Das Signal für niedrigen Wasserstand schaltet sich nach dem Nachfüllen von Wasser aus.

Schwenkfunktionstaste

Drücken Sie auf die SWING-Taste, um das Gerät nach links und rechts schwenken zu lassen. Drücken Sie die Taste erneut, um die Schwenkfunktion zu beenden.

Anzeige aus:

Drücken Sie die DISPLAY-Taste einmal, um den Bildschirm abzudunkeln. Drücken Sie die Taste erneut, um den Bildschirm vollständig auszuschalten. Drücken Sie die Taste erneut, um den Bildschirm wieder einzuschalten. Sie können dies auch über die Fernbedienung oder die Klarstein App tun. Die eingestellten Funktionen bleiben davon unberührt.

Kindersicherung

Drücken Sie die CHILD LOCK-Taste etwa drei Sekunden lang, um die Tasten zu sperren. Drücken Sie sie erneut, um die Tasten wieder frei zu geben.

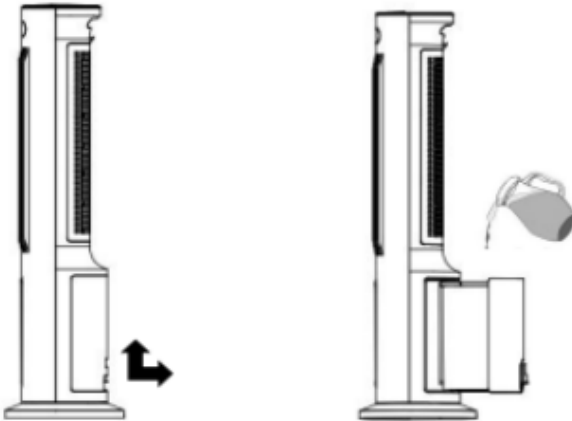
WLAN-Einstellung

- Wenn Sie den Luftkühler einschalten, blinkt das WLAN-Symbol nicht automatisch. Um in den Koppelungsmodus zu gelangen, halten Sie die EIN/AUS-Taste etwa drei Sekunden lang gedrückt, bis ein Piepton ertönt. Das blaue WLAN-Symbol blinkt schnell (zweimal pro Sekunde), der Luftkühler befindet sich im Koppelungsmodus. Sie können das Gerät nun über WLAN mit Ihrem Smartphone verbinden.
- Um die WLAN-Verbindung zurückzusetzen, halten Sie die EIN/AUS-Taste etwa drei Sekunden lang gedrückt.
- Bitte beachten Sie, dass die maximal zulässige Zeit für die WLAN-Konfiguration 180 Sekunden beträgt. Wenn die Verbindung innerhalb dieser Zeit nicht erfolgreich hergestellt wird, müssen Sie den Koppelungsmodus erneut aktivieren, indem Sie die obigen Schritte wiederholen.

WASSERTANK MIT WASSER BEFÜLLEN

An feuchten Tagen kann sich die Kühlwirkung verringern, weil die in den Filter eintretende Luft bereits mit Feuchtigkeit gesättigt ist. An solchen Tagen ist es vielleicht besser, die Kühlfunktion auszuschalten und das Gerät nur als Ventilator zu verwenden.

- Drücken Sie, wie unten gezeigt, den Griff des Wassertanks nach oben und ziehen Sie den Tank heraus. Er lässt sich etwa zu drei Vierteln herausziehen, um Wasser hinzuzufügen.
- Achten Sie beim Befüllen des Tanks mit Wasser darauf, dass die eingefüllte Menge die "MAX"-Linie im Fenster auf der Vorderseite nicht überschreitet.
- Falls erforderlich, können Sie die Wasserpumpe ausbauen und den Wassertank vollständig entfernen, um ihn mit Wasser zu füllen. Dann können Sie den Wassertank und die Wasserpumpe einbauen und benutzen.



Verwendung von Kühlakkus

Kühlakkus unterstützen bei der Luftkühlung, indem sie das Wasser kalt halten. Wenn sie in einem Wassertank platziert werden, wird so die Temperatur des Wassers gesenkt, so dass der Luftkühler kältere Luft ausblasen kann. Legen Sie die Kühlakkus in den Gefrierschrank. Sobald sie vollständig gefroren sind, nehmen Sie sie aus dem Gefrierschrank. Legen Sie die gefrorenen Kühlakkus in den Wassertank. Jeder Luftkühler wird mit zwei Kühlakkus geliefert, die Sie abwechselnd für eine kontinuierliche Kühlung verwenden können.

GERÄTESTEUERUNG PER SMARTPHONE

Wenn Sie Ihr Klarstein-Gerät in Ihr heimisches WLAN einbinden, können Sie es ganz bequem über die dazugehörige Klarstein-App bedienen. Die App ermöglicht es Ihnen, nicht nur das Gerät über Ihr Smartphone fernzusteuern, sondern bietet Ihnen zudem Zugang zu Rezepten und weiterführenden Informationen.



Gehen Sie folgendermaßen vor, um Ihr Smartphone mit Ihrem Klarstein-Gerät zu verbinden:

- 1 Laden Sie zuerst die Klarstein-App herunter, indem Sie mit Ihrem Smartphone den QR-Code scannen (siehe unten) oder laden Sie diese direkt aus dem App Store oder bei Google Play herunter.
- 2 Versichern Sie sich, dass Ihr Smartphone mit demselben WLAN-Netzwerk verbunden ist, mit dem Ihr Klarstein-Gerät verbunden werden soll.
- 3 Öffnen Sie die Klarstein-App.
- 4 Melden Sie sich mit Ihrem Konto an. Wenn Sie noch keinen Account haben, registrieren Sie sich in der Klarstein-App.
- 5 Folgen Sie den Anweisungen der App.

App-Download

Verwenden Sie die Scan-Funktion Ihres Handys, um den QR-Code zu scannen, und speichern Sie die App auf Ihrem Smartphone.

Hinweis: Weitere Hinweise zur Bedienung der App und Hilfestellungen zur Herstellung der Verbindung mit Ihrem Gerät liefert Ihnen die App, sobald Sie sie das erste Mal öffnen.

iOS	Android
	

Fehlerbehebung bei Verbindungsproblemen

Wenn Ihr Klarstein-Gerät im WLAN nicht gefunden werden kann, überprüfen Sie Folgendes:

- 1 Das Gerät ist nicht eingesteckt. Stellen Sie sicher, dass Ihr Gerät an eine Steckdose angeschlossen ist.
- 2 Das Gerät befindet sich nicht im Kopplungsmodus. Stellen Sie sicher, dass die WLAN-Anzeige (LED) auf dem Bedienfeld des Smart-Geräts blinkt, wie in der Anweisung „WLAN-Einstellungen zurücksetzen“ Ihres Smart-Geräts beschrieben (Anweisungen finden Sie in der Regel unter Geräteanschluss).
- 3 Der WLAN-Zugangspunkt arbeitet nicht auf 5 GHz. Vergewissern Sie sich, dass Ihr Zugangspunkt auf dem 2,4-GHz-Band arbeitet und Sie eine eigene SSID auf dem 2,4-GHz-Band haben. Wenn Sie sich über das Betriebsband Ihres Zugangspunkts unsicher sind, wenden Sie sich bitte an Ihren Internetanbieter.

Wichtig: Bitte beachten Sie, dass, wenn Ihr WLAN-Router über ein Dualband verfügt - also sowohl im 2,4-GHz- als auch im 5-GHz-Band arbeitet - Sie die SSIDs für jedes Band trennen und die 2,4-GHz-SSID für die Verbindung verwenden müssen.

- 4 Überprüfen Sie die Firewall-Einstellungen Ihres WLAN-Netzwerks. Die Firewall-Einstellung Ihres WLAN-Netzwerks erlaubt der Klarstein-App möglicherweise nicht, die WLAN-Einstellungen auf Ihrem Smart-Gerät zu konfigurieren. Bitte stellen Sie sicher, dass Sie kein öffentliches WLAN-Netzwerk nutzen, z. B. Flughäfen, Wohnheime, Firmen, etc.
- 5 Unterschiedliche Anmeldedaten im Smartphone und in der App. Stellen Sie sicher, dass die in der Klarstein-App eingegebenen WLAN-Anmeldedaten mit denen übereinstimmen, mit denen Ihr Smartphone verbunden ist.

Wenn Sie die oben genannten Punkte befolgt haben und Ihr Smartphone sich immer noch nicht mit der App verbinden kann, wenden Sie sich bitte per E-Mail an uns, um Unterstützung zu erhalten: appsupport@klarstein.com

REINIGUNG UND PFLEGE

Hinweis: Stellen Sie sicher, dass der Netzstecker vor der Reinigung und Wartung des Geräts aus der Steckdose gezogen wurde.

Oberflächen außen

- Wenn sich Staub auf der Außenseite angesammelt hat, wischen Sie ihn mit einem weichen Tuch ab. Wenn die Oberfläche besonders schmutzig ist, mischen Sie Wasser unter 50 °C mit einem neutralen Reinigungsmittel, wischen Sie das Gerät mit einem weichen Tuch ab und lassen Sie es dann an der Luft trocknen.
- Bei der Reinigung dürfen kein Benzin, kein Isoamylazetat und keine anderen Substanzen verwendet werden, da diese die Außenfläche leicht beschädigen könnten.

Reinigung des Wassertanks

- Ziehen Sie den Netzstecker und nehmen Sie den Wassertank heraus. Reinigen Sie den Tank separat.
- Verwenden Sie ein Handtuch und ein wenig Reinigungsmittel, um Kalkablagerungen im Tank zu entfernen. Dann spülen Sie den Tank mit Wasser aus und entleeren das Abwasser.

Reinigung des Gerätegehäuses

1. Um die Oberfläche des Gehäuses zu reinigen, wischen Sie es einfach mit einem feuchten Tuch ab. Der Gehäuse darf nicht direkt mit Wasser abgespült werden.
2. Verwenden Sie zur Reinigung keine ätzenden Reinigungsmittel oder Lösungsmittel.
3. Ziehen Sie unbedingt den Netzstecker, bevor Sie das Gehäuse reinigen; andernfalls besteht die Gefahr eines Stromschlags.

Installation und Verwendung nach der Reinigung

- Montieren Sie den Wassertank, um eine korrekte Installation zu gewährleisten.
- Schließen Sie das Gerät an die Stromversorgung an und vergewissern Sie sich, dass es ordnungsgemäß funktioniert.

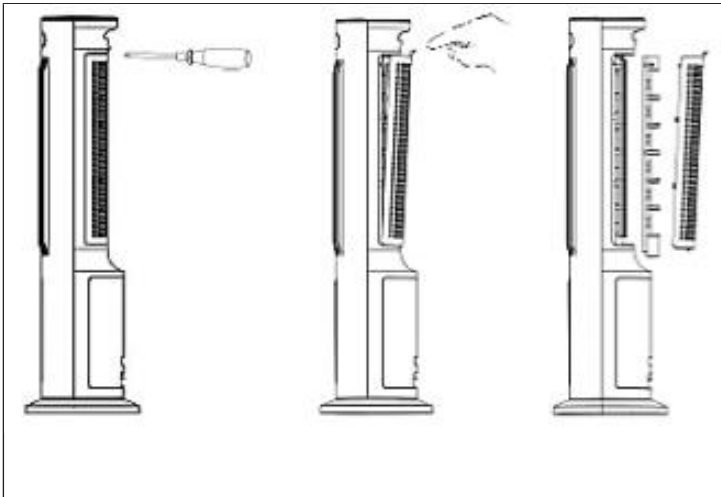
Wartung

- Wenn Sie das Gerät über einen längeren Zeitraum nicht benutzen, ziehen Sie den Netzstecker, verpacken Sie es und verhindern Sie, dass Staub in das Gehäuse gelangt.
- Vergewissern Sie sich vor dem Verpacken, dass alle Teile trocken sind und sich kein Wasser im Wassertank befindet.

Filterreinigung

Um eine effektive Befeuchtung und Filterung zu gewährleisten, wird empfohlen, das Filtersystem alle ein bis zwei Wochen zu reinigen.


1. Nehmen Sie den Filter von der hinteren Abdeckung ab, um ihn zu reinigen.
2. Schrauben Sie die Befestigungsschraube des Lufteinlassfilters mit einem Schraubendreher heraus.
3. Schieben Sie den Filter nach oben aus dem Gehäuse heraus und nehmen Sie den Lufteinlassfilter ab.
Nehmen Sie den Luftfilter aus dem Filterträger.
4. Reinigen Sie den Luftfilter mit einem neutralen Reinigungsmittel, einer weichen Bürste und sauberem, frischem Wasser.
5. Setzen Sie ihn nach der Reinigung wieder in das Gerät ein.



Hinweis: Verwenden Sie das Gerät niemals ohne Luftfilter.

SPEZIELLE ENTSORGUNGSHINWEISE FÜR VERBRAUCHER IN DEUTSCHLAND

Entsorgen Sie Ihre Altgeräte fachgerecht. Dadurch wird gewährleistet, dass die Altgeräte umweltgerecht verwertet und negative Auswirkungen auf die Umwelt und menschliche Gesundheit vermieden werden. Bei der Entsorgung sind folgende Regeln zu beachten:

- Jeder Verbraucher ist gesetzlich verpflichtet, Elektro- und Elektronikaltgeräte (Altgeräte) sowie Batterien und Akkus getrennt vom Hausmüll zu entsorgen. Sie erkennen die entsprechenden Altgeräte durch folgendes Symbol der durchgestrichenen Mülltonne (WEEE-Symbol). 
- Sie haben Altbatterien und Altakkumulatoren, die nicht vom Altgerät umschlossen sind, sowie Lampen, die zerstörungsfrei aus dem Altgerät entnommen werden können, vor der Abgabe an einer Entsorgungsstelle vom Altgerät zerstörungsfrei zu trennen.
- Bestimmte Lampen und Leuchtmittel fallen ebenso unter das Elektro- und Elektronikgesetz und sind dementsprechend wie Altgeräte zu behandeln. Ausgenommen sind Glühlampen und Halogenlampen. Entsorgen Sie Glühlampen und Halogenlampen bitte über den Hausmüll, sofern sie nicht das WEEE-Symbol tragen.
- Jeder Verbraucher ist für das Löschen von personenbezogenen Daten auf dem Elektro- bzw. Elektronikgerät selbst verantwortlich.

Rücknahmepflicht der Vertrieber

Vertreiber mit einer Verkaufsfläche für Elektro- und Elektronikgeräte von mindestens 400 Quadratmetern sowie Vertrieber von Lebensmitteln mit einer Gesamtverkaufsfläche von mindestens 800 Quadratmetern, die mehrmals im Kalenderjahr oder dauerhaft Elektro- und Elektronikgeräte anbieten und auf dem Markt bereitstellen, sind verpflichtet,

- 1 bei der Abgabe eines neuen Elektro- oder Elektronikgerätes an einen Endnutzer ein Altgerät des Endnutzers der gleichen Geräteart, das im Wesentlichen die gleichen Funktionen wie das neue Gerät erfüllt, am Ort der Abgabe oder in unmittelbarer Nähe hierzu unentgeltlich zurückzunehmen und
- 2 auf Verlangen des Endnutzers Altgeräte, die in keiner äußeren Abmessung größer als 25 Zentimeter sind, im Einzelhandelsgeschäft oder in unmittelbarer Nähe hierzu unentgeltlich zurückzunehmen; die Rücknahme darf nicht an den Kauf eines Elektro- oder Elektronikgerätes geknüpft werden und ist auf drei Altgeräte pro Geräteart beschränkt.

- Bei einem Vertrieb unter Verwendung von Fernkommunikationsmitteln ist die unentgeltliche Abholung am Ort der Abgabe auf Elektro- und Elektronikgeräte der Kategorien 1, 2 und 4 gemäß § 2 Abs. 1 ElektroG, nämlich „Wärmeüberträger“, „Bildschirmgeräte“ (Oberfläche von mehr als 100 cm²) oder „Großgeräte“ (letztere mit mindestens einer äußeren Abmessung über 50 Zentimeter) beschränkt. Für andere Elektro- und Elektronikgeräte (Kategorien 3, 5, 6) ist eine Rückgabemöglichkeit in zumutbarer Entfernung zum jeweiligen Endnutzer zu gewährleisten.
- Altgeräte dürfen kostenlos auf dem lokalen Wertstoffhof oder in folgenden Sammelstellen in Ihrer Nähe abgegeben werden: www.take-e-back.de
- Für Elektro- und Elektronikgeräte der Kategorien 1, 2 und 4 bieten wir auch die Möglichkeit einer unentgeltlichen Abholung am Ort der Abgabe. Beim Kauf eines Neugeräts haben Sie die Möglichkeit, eine Altgerätabholung über die Webseite auszuwählen.
- Batterien können überall dort kostenfrei zurückgegeben werden, wo sie verkauft werden (z. B. Super-, Bau-, Drogeriemarkt). Auch Wertstoff- und Recyclinghöfe nehmen Batterien zurück. Sie können Batterien auch per Post an uns zurücksenden. Altbatterien in haushaltsüblichen Mengen können Sie direkt bei uns von Montag bis Freitag zwischen 08:00 und 16:00 Uhr unter der folgenden Adresse unentgeltlich zurückgeben:

Chal-Tec Fulfillment GmbH
Norddeutschlandstr. 3
47475 Kamp-Lintfort

- Wichtig zu beachten ist, dass Lithiumbatterien aus Sicherheitsgründen vor der Rückgabe gegen Kurzschluss gesichert werden müssen (z. B. durch Abkleben der Pole).
- Finden sich unter der durchgestrichenen Mülltonne auf der Batterie zusätzlich die Zeichen Cd, Hg oder Pb ist das ein Hinweis darauf, dass die Batterie gefährliche Schadstoffe enthält (»Cd« steht für Cadmium, »Pb« für Blei und »Hg« für Quecksilber).

Hinweis zur Abfallvermeidung

Indem Sie die Lebensdauer Ihrer Altgeräte verlängern, tragen Sie dazu bei, Ressourcen effizient zu nutzen und zusätzlichen Müll zu vermeiden. Die Lebensdauer Ihrer Altgeräte können Sie verlängern, indem Sie defekte Altgeräte reparieren lassen. Wenn sich Ihr Altgerät in gutem Zustand befindet, könnten Sie es spenden, verschenken oder verkaufen.

HINWEISE ZUR ENTSORGUNG



Wenn es in Ihrem Land eine gesetzliche Regelung zur Entsorgung von elektrischen und elektronischen Geräten gibt, weist dieses Symbol auf dem Produkt oder auf der Verpackung darauf hin, dass dieses Produkt nicht im Hausmüll entsorgt werden darf. Stattdessen muss es zu einer Sammelstelle für das Recycling von elektrischen und elektronischen Geräten gebracht werden. Durch regelkonforme Entsorgung schützen Sie die Umwelt und die Gesundheit Ihrer Mitmenschen vor negativen Konsequenzen. Informationen zum Recycling und zur Entsorgung dieses Produkts, erhalten Sie von Ihrer örtlichen Verwaltung oder Ihrem Hausmüllentsorgungsdienst.

Dieses Produkt enthält Batterien. Wenn es in Ihrem Land eine gesetzliche Regelung zur Entsorgung von Batterien gibt, dürfen die Batterien nicht im Hausmüll entsorgt werden. Informieren Sie sich über die örtlichen Bestimmungen zur Entsorgung von Batterien. Durch regelkonforme Entsorgung schützen Sie die Umwelt und die Gesundheit Ihrer Mitmenschen vor negativen Konsequenzen.

KONFORMITÄTSERKLÄRUNG

**Hersteller:**

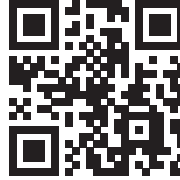
Chal-Tec GmbH, Mühlenstraße 25, 10243 Berlin

Kontakt: info@klarstein.com

Hiermit erklärt Chal-Tec GmbH, dass der Funkanlagentyp Polar Smart der Richtlinie 2014/53/EU entspricht. Der vollständige Text der EU-Konformitätserklärung ist unter der folgenden Internetadresse verfügbar: use.berlin/10048273

Dear customer,

Congratulations on the purchase of your appliance. Please read the following instructions carefully and follow them to prevent potential damage. We accept no liability for damage caused by disregarding the instructions and improper use. Please scan the QR code to access the latest operating instructions and further information about the product.



CONTENTS

Safety Instructions	20
Device overview	22
Control panel	23
Installation	24
Operation	25
Filling the Water Tank with Water	27
Device Control by Smartphone	28
Cleaning and Care	30
Disposal Considerations	32
Declaration of Conformity	32

TECHNICAL DATA

Product code	10048273, 10048274
Power supply	230V-50/60Hz
Power	95 W
Standby power consumption	0.4 W
Noise level	66 dB (A)
Product size in cm (LxWxH)	110 x 31.4 x 25.2
Application environment	Relative humidity less than 95 % (25 °C)
WiFi standard	802.11 b/g/n
WiFi frequency	2.4 GHz
WiFi radio-frequency power (max.)	20 dBm

SAFETY INSTRUCTIONS

- Before use, check the voltage on the rating plate. Only connect the appliance to sockets that correspond to its voltage.
- Keep the appliance and its cable away from sources of heat or sharp objects that could cause damage.
- Do not place the cord under carpets. Do not cover the cord with small items of clothing or similar. Keep the cord away from areas with heavy foot traffic to avoid tripping hazards.
- Do not operate the appliance if the cable or plug is damaged.
- If the supply cord or plug is damaged, it must be replaced by the manufacturer, its service agent, or a similarly qualified person to avoid a hazard.
- For indoor use only.
- Do not cover the machine while in use.
Place the appliance on a stable, flat, horizontal surface. Make sure that the appliance is kept in an upright position during use.
- Ensure that the appliance is switched off before connecting it to the mains power supply.
- Always make sure your hands are dry before operating or adjusting any switches on the product, or before touching the plug and mains supply connections.
- Never leave this appliance unattended while it is in use. Turn off and unplug the appliance when leaving the room for an extended period.
- Switch off and unplug the appliance from the mains socket when not in use, before filling, cleaning or carrying out any other maintenance.
- To disconnect the appliance, switch it off and then remove the plug from the socket. Do not pull the cord to disconnect the plug.
- Only use the appliance as described in this manual.
- Do not insert your fingers into the openings of the guard.
- Keep hair, tissues, tablecloths, clothes and curtains away from all openings of the fan. They could be sucked into the fan and caught in the internal moving parts, which could cause injury or damage.
- Do not use the appliance in wet or damp areas, such as bathrooms.
- Do not operate the appliance if it is not mounted on its wheels or is lying on its side.
- Ensure the cord is fully extended before use.
- Evaporative coolers moisturise the ambient air when in operation. Over-humidification of residential rooms should be avoided. Recommendation: Maintain a relative humidity of 40–50%. Excessive humidity can damage the home and cause health problems.

- The appliance must only be set up on waterproof and moisture-proof flooring (it is unavoidable that some water will be spilled when the tank is emptied).
- Each time the tank is emptied, completely remove any residual water from the equipment. To prevent nucleation, remove residual water from the appliance and water tank every three days.
- This device can be used by children over eight years of age, as well as by persons with limited physical, sensory or mental abilities, or a lack of experience or knowledge, provided they have been supervised or instructed in the safe use of the device, and understand the dangers involved. Children must not play with the device. Children must not clean or maintain the air cooler without supervision.
- Keep new and used batteries away from children.
- If the battery compartment does not close securely, stop using the product. The batteries contain environmentally hazardous substances. They must be removed from the product before it is scrapped, and disposed of safely.

Special notes on use

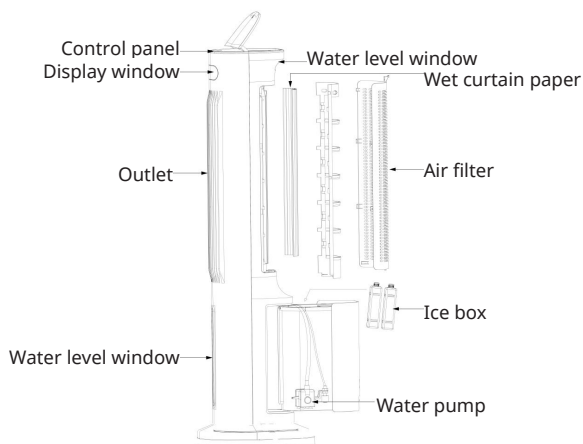
- Be aware that high humidity levels may encourage biological organisms to grow in the environment.
- Make sure that the area around the humidifier does not become damp or wet. If dampness occurs, reduce the humidifier's output. If you cannot turn the humidifier output down, use it intermittently. Do not allow absorbent materials, such as carpets, curtains, drapes or tablecloths, to become damp. Always unplug the appliance when filling or cleaning it.
- Never leave water in the reservoir when the appliance is not in use.
- Empty and clean the humidifier before storing it away. Clean the humidifier before next use.



WARNING

Danger of injury! Ensure that children do not swallow the battery. If swallowed, the AAA battery can cause severe internal burns within 2 hours, which can lead to death. If you think a battery may have been swallowed, consult a doctor immediately.

DEVICE OVERVIEW



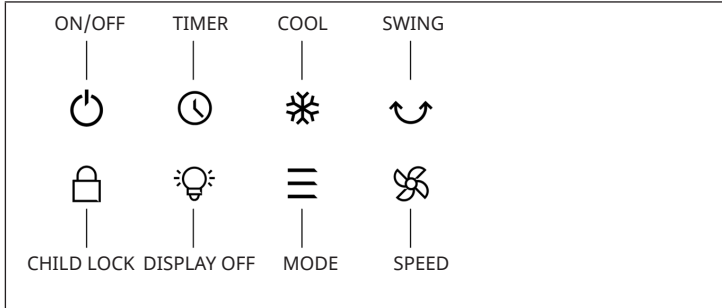
Remote control

Remote control operations are identical to the functions on the control panel.

The remote control receiving distance is 5 metres from the front of the unit with a centre angle of 30 -45 degrees.

The remote control supplied with this appliance uses 2 x AAA batteries (not included)

CONTROL PANEL



INSTALLATION

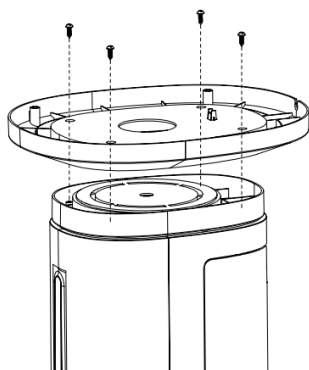
Always choose a safe location for the appliance and keep the outlined safety precautions in mind. Make sure that you have removed all packaging from the appliance before using it. This appliance does not require installation and should only be used as a portable appliance.

Installation steps

Base assembly

Remove the base from the box and place it upside down. Use the four screws provided in the accessories package to secure the base. Then, push the four wheels into the base's holes. Please refer to the picture below.

Step 1



WARNING

Keep all objects at least 1 metre from the front, sides and rear of the appliance and never cover the appliance .

OPERATION

After plugging in the power cord, the unit will beep and the display screen will show the current ambient temperature. The product will then enter standby mode.

On/ Off button

Press the ON/OFF button, and the unit will start at a low fan speed. The indicator will The current ambient room temperature will be shown on the display panel along with the indicator.

Wind Speed button

Press the SPEED button to cycle through the LOW, MEDIUM, and HIGH settings. The indicator will show the current speed setting.

Timer button

Press the TIMER button to set the amount of time (1-24 hours) before the unit turns off automatically. Each press increases the time by one hour. The display will show the number of hours. To cancel the timer, press the TIMER button repeatedly until it shows zero.

Mode button

Press the MODE button to switch between Normal, Natural, and Sleep modes.

Normal: The fan runs at the selected speed.

Natural: The fan runs at alternating faster and slower speeds and may turn off briefly to simulate a natural breeze.

Sleep: The fan runs in Natural mode at the selected speed for 30 minutes. Then, it adjusts to the next lower speed for 30 minutes. Finally, it reduces to the lowest speed and remains at this level. Ten seconds after entering this mode, the screen will turn off automatically and can be turned back on by pressing any button.

Wifi-function

Press and hold the On/Off button for five seconds. The Wi-Fi indicator light will flash, indicating that you have entered Wi-Fi pairing mode. For further information see section "Device control by smartphone"

Cooler/ Humidifier button (water must be in water tank)

Press the COOL button to activate the evaporative cooling function. Press it again to turn the function off. If the water tank is low on water, the cold air display icon will flash. A dripping alarm sound will also be emitted. Add water to the tank, but do not exceed the maximum water level. The low water level alarm will stop after adding water.

Swing button

Press the SWING button to make the unit oscillate left and right. Press the button again to stop oscillation.

Display Off:

Press the DISPLAY button once to dim the screen. Press it again to turn the screen off completely. Press it again to turn the screen back on. You can also do this using the remote control or the Klarstein App. The set functions will not be affected.

Child lock

Press the CHILD LOCK button for approximately three seconds to lock the buttons. Press it again to unlock the functions.

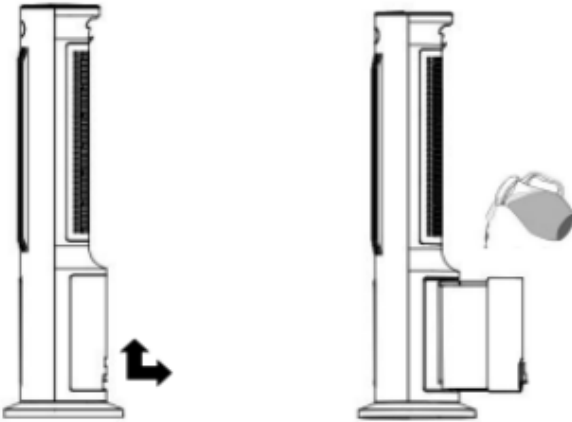
Wi-Fi-Setting

- The WiFi symbol will not flash automatically when the cooler is powered on. To enter pairing mode, press and hold the "ON/OFF" button for about three seconds until you hear a beep. The blue Wi-Fi symbol will then flash rapidly (twice per second), indicating that the cooler is in pairing mode. You can now connect the appliance to your smartphone via Wi-Fi.
- To reset the Wi-Fi connection, press and hold the "ON/OFF" button for about three seconds.
- Please note that the maximum time allowed for Wi-Fi configuration is 180 seconds. If the connection is not established successfully within this time, you will need to reactivate pairing mode by repeating the steps above.

FILLING THE WATER TANK WITH WATER

On humid days, the cooling effect may be reduced because the air entering the filter is already saturated with moisture. On days like this, it may be better to turn off the cooling feature and use the appliance as a fan only.

- As shown below, push the water tank handle up and pull the tank out. You can pull it out about three-quarters of the way to add water.
- While filling the tank with water, make sure that the amount added does not exceed the "MAX" line in the water window on the front.
- If necessary, you can remove the water pump and completely remove the water tank to fill it with water. Then, you can install the water tank and water pump for use.



How to use ice-boxes

Iceboxes help keep air cool by keeping water cold. When placed in a water tank, they lower the water's temperature, allowing the air conditioner to blow cooler air. Place the ice packs in the freezer. Once they are completely frozen, remove them from the freezer. Place the frozen ice packs into the water tank. Each air cooler comes with two ice boxes, which you can use in rotation for continuous cooling.

DEVICE CONTROL BY SMARTPHONE

If you integrate the device into your home WiFi, you can conveniently operate it via the associated Klarstein app. The app not only allows you to remotely control the device via your smartphone, but also gives you access to recipes and additional information.

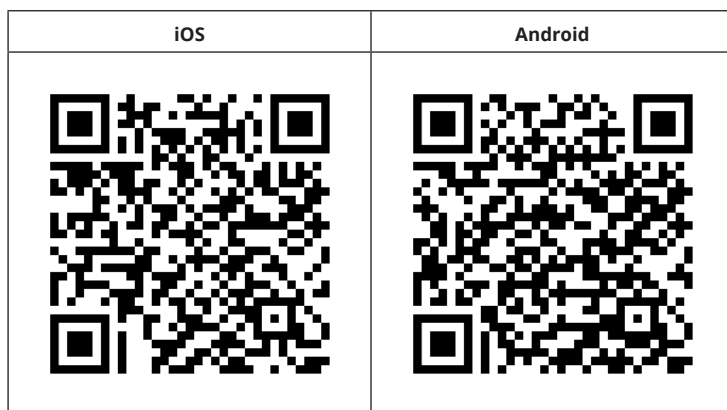
Follow these steps to connect your smartphone to your Klarstein device:

- 1 Download the Klarstein app first by scanning the QR code with your smartphone (see below), or download it directly from App Store or Google Play.
- 2 Make sure your smartphone is connected to the same WiFi network that your Klarstein device is to be connected to.
- 3 Open the Klarstein app.
- 4 Sign in to your account. If you do not have an account, sign up in the Klarstein app.
- 5 Follow the instructions from the app.

App Download

Use the scan function of your smartphone to scan the QR code and save the app on your smartphone.

Note: The app provides further information on how to use the app and help on how to connect to your device as soon as you open it for the first time.



Troubleshooting connection problems

If your Klarstein device cannot be found in the WiFi, check the following:

- 1 The device is not plugged in. Make sure that your device is plugged into an electric socket.
- 2 The device is not in pairing mode. Make sure that the WiFi indicator (LED) on the smart device control panel is blinking as described in the 'Reset WiFi settings' instruction of your smart device (instructions are usually available on device connection process).
- 3 The WiFi access point does not operate on 5 GHz. Make sure that your access point operates on 2.4 GHz band and you have a separate SSID on 2.4 GHz band. If you are not sure about the operating band of your access point, please contact your internet provider company.

Important: please note that if your WiFi router is dual band - operating on both 2.4 GHz and 5 GHz band - you need to separate the SSIDs for each band and use the 2.4 GHz SSID for connection.

- 4 Firewall settings of your WiFi network; the firewall setting of your WiFi network may not allow the Klarstein app to configure the WiFi settings on your smart device. Please make sure that you are not using a public WiFi network, e.g. airports, dormitories, companies, etc.
- 5 Different credentials used in smartphone and the app. Make sure that the WiFi credentials entered in the Klarstein app are the same as the ones that your smartphone is connected to.

Following the above mentioned points, if your smart device still fails to connect to the app, please contact us via email for support:
appsupport@klarstein.com

CLEANING AND CARE

Note: Be sure to unplug the mains plug before cleaning or servicing the equipment.

Outer surfaces

- If dust has accumulated on the exterior, wipe it off with a soft cloth. If the surface is particularly dirty, mix water below 50°C with a neutral detergent, wipe it off with a soft cloth, then leave it to dry naturally.
- During cleaning, do not use gasoline, banana oil or any other substances that may easily damage the outer surface.

Cleaning the water tank

- Unplug the power supply and pull out the water tank. Clean the tank separately.
- Use a towel and a little detergent to wipe away any scale buildup inside the tank. Then, rinse the tank with water and empty the sewage.

Machine body cleaning

1. To clean the surface of the body, wipe it with a wet cloth. Do not rinse it directly with water.
2. Do not use corrosive detergents or solvents to clean it.
3. Be sure to unplug the power cord before cleaning the body; otherwise, there is a risk of electric shock.

Installation and use After Cleaning

- To ensure correct installation, assemble the water tank.
- Connect the power supply and confirm that the product is working properly.

Maintenance

- When not in use for an extended period of time, unplug the power cord, pack the product, and prevent dust from entering the body.
- Before packaging it up, make sure that alle parts, are dry and that there is no water in the water tank.

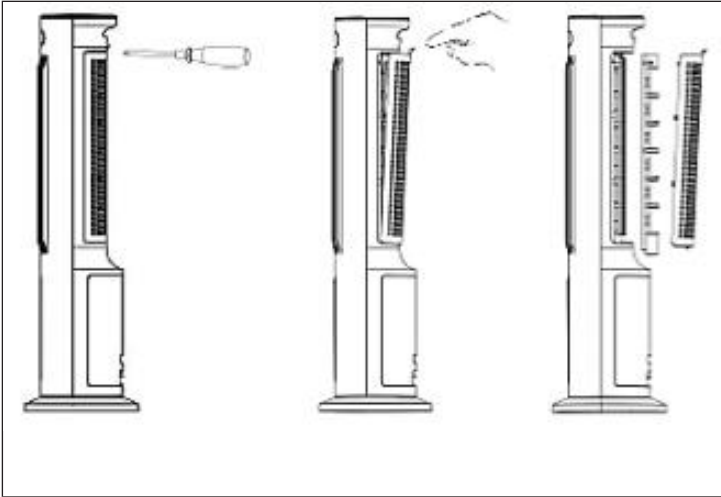
Cleaning the filter

To ensure effective humidification and filtration, it is recommended that you clean the filter system once every one to two weeks.

1. Remove the filter from the rear cover to clean it.
2. Use a screwdriver to unscrew the air inlet filter's fixing screw.
3. Slide the filter up and out of the body, unbuckle it, and remove the air inlet filter.

Remove the air filter from the filter support.

4. Clean the air filter with a neutral cleaner, soft brush, and clean, fresh water.
5. Once clean, reinstall it in the unit.



Note: Never use the appliance without the air filter.

DISPOSAL CONSIDERATIONS



If there is a legal regulation for the disposal of electrical and electronic devices in your country, this symbol on the product or on the packaging indicates that this product must not be disposed of with household waste. Instead, it must be taken to a collection point for the recycling of electrical and electronic equipment. By disposing of it in accordance with the rules, you are protecting the environment and the health of your fellow human beings from negative consequences. For information about the recycling and disposal of this product, please contact your local authority or your household waste disposal service.

This product contains batteries. If there is a legal regulation for the disposal of batteries in your country, the batteries must not be disposed of with household waste. Find out about local regulations for disposing of batteries. By disposing of them in accordance with the rules, you are protecting the environment and the health of your fellow human beings from negative consequences.

DECLARATION OF CONFORMITY



Manufacturer & Importer for Great Britain:

Chal-Tec GmbH, Mühlenstraße 25, 10243 Berlin, Germany.

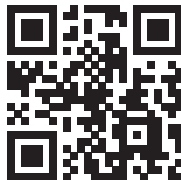
Contact: info@klarstein.com

Hereby, Chal-Tec GmbH declares that the radio equipment type Polar Smart is in compliance with Directive 2014/53/EU. The full text of the EU declaration of conformity is available at the following internet address: use.berlin/10048273

For Great Britain: Hereby, Chal-Tec GmbH declares that the radio equipment type Polar Smart is in compliance with the relevant statutory requirements. The full text of the declaration of conformity is available at the following internet address: use.berlin/10048273

Estimado cliente:

Le felicitamos por la adquisición de este producto. Lea atentamente el siguiente manual y siga cuidadosamente las instrucciones de uso con el fin de evitar posibles daños. La empresa no se responsabiliza de los daños ocasionados por un uso indebido del producto o por haber desatendido las indicaciones de seguridad. Escanee el código QR para acceder a las instrucciones de uso más recientes y a más información sobre el producto.



ÍNDICE

Indicaciones de seguridad	34
Descripción del aparato	36
Panel de control	37
Instalación	38
Puesta en funcionamiento	39
Llenar el depósito de agua con agua	41
Control del dispositivo por smartphone	42
Limpieza y cuidado	44
Retirada del aparato	46
Declaración de conformidad	46

DATOS TÉCNICOS

Código del producto	10048273, 10048274
Alimentación	230V-50/60Hz
Potencia	95 W
Consumo de energía en modo de espera	0,4 W
Nivel de ruido	66 dB (A)
Tamaño del producto en cm (longitud x anchura x altura)	110 x 31,4 x 25,2
Ámbito del aparato	Humedad relativa inferior al 95 % (25 °C)
Estándar de WiFi	802.11 b/g/n
Frecuencia del WiFi	2,4 GHz
Potencia de radiofrecuencia WiFi (máx.)	20 dBm

INDICACIONES DE SEGURIDAD

- Antes de utilizarlo, compruebe el voltaje en la placa de características. Conecte el aparato únicamente a enchufes que correspondan a su voltaje.
- Mantenga el aparato y su cable alejados de fuentes de calor u objetos afilados que puedan causarle daños.
- No coloque el cable debajo de las alfombras. No cubra el cable con prendas pequeñas de ropa o similares. Mantenga el cable alejado de zonas donde haya mucho tránsito de personas para evitar riesgos de tropiezos.
- No utilice el aparato si el cable o el enchufe están dañados.
- Si el cable de alimentación o el enchufe están dañados, deben ser sustituidos por el fabricante, su agente de servicio técnico o una persona cualificada para evitar cualquier peligro.
- Solo para uso en interiores.
- No cubra la máquina mientras esté en uso.
Coloque el aparato sobre una superficie estable, plana y horizontal. Asegúrese de que el aparato se mantenga en posición vertical durante su uso.
- Asegúrese de que el aparato esté apagado antes de conectarlo a la red eléctrica.
- Asegúrese siempre de tener las manos secas antes de manipular o ajustar cualquier interruptor del producto, o antes de tocar el enchufe y las conexiones de suministro eléctrico.
- Nunca deje este aparato sin vigilancia mientras esté en uso. Apague y desenchufe el aparato cuando salga de la habitación durante un periodo prolongado.
- Apague y desenchufe el aparato de la toma de corriente cuando no lo utilice, antes de llenarlo, limpiarlo o realizar cualquier otra tarea de mantenimiento.
- Para desconectar el aparato, apáguelo y luego quite el enchufe de la toma de corriente. No tire del cable para desconectar el enchufe.
- Use el aparato únicamente tal y como se describe en este manual.
- No introduzca los dedos en las aberturas de la protección.
- Mantenga el cabello, los pañuelos de papel, los manteles, la ropa y las cortinas alejados de todas las aberturas del ventilador. Podrían ser aspirados por el ventilador y quedar atrapados en las piezas móviles internas, lo que podría causar lesiones o daños.
- No utilice el aparato en zonas húmedas o mojadas, como cuartos de baño.
- No utilice el aparato si no está montado sobre sus ruedas o si está tumbado de lado.
- Asegúrese de que el cable esté completamente extendido antes de utilizarlo.
- Los enfriadores evaporativos humidifican el aire ambiente cuando están en funcionamiento. Se debe evitar la humedad excesiva en las habitaciones residenciales. Recomendación: Mantenga una humedad relativa del 40-50 %. La humedad excesiva puede dañar la vivienda y causar problemas de salud.

- El aparato solo debe instalarse sobre suelos impermeables y resistentes a la humedad (es inevitable que se derrame algo de agua al vaciar el depósito).
- Cada vez que vacíe el depósito, elimine por completo cualquier resto de agua del equipo. Para evitar la nucleación, elimine el agua residual del aparato y del depósito de agua cada tres días.
- Este dispositivo puede ser utilizado por niños mayores de ocho años, así como por personas con capacidades físicas, sensoriales o mentales limitadas, o con falta de experiencia o conocimientos, siempre que hayan sido supervisados o instruidos en el uso seguro del dispositivo y comprendan los peligros que conlleva. Los niños no deben jugar con el aparato. No está permitido que los niños limpien o realicen el mantenimiento del enfriador de aire sin supervisión.
- Mantenga las pilas nuevas y usadas fuera del alcance de los niños.
- Si el compartimento de las pilas no se cierra correctamente, deje de utilizar el producto. Las pilas contienen sustancias peligrosas para el medio ambiente. Deben retirarse del producto antes de desecharlo y eliminarse de forma segura.

Notas especiales sobre el uso

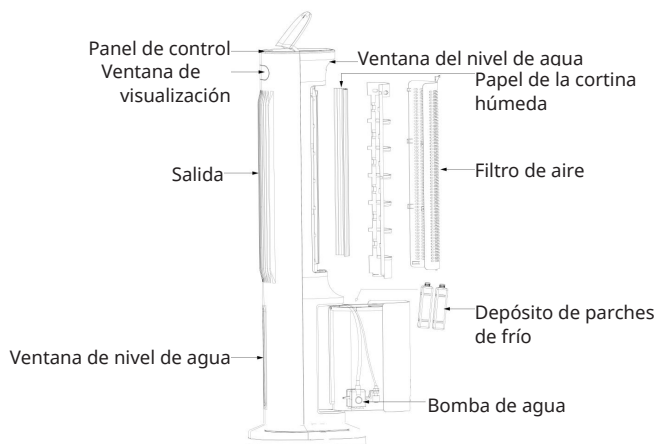
- Tenga en cuenta que los altos niveles de humedad pueden favorecer el crecimiento de organismos biológicos en el ambiente.
- Asegúrese de que el área alrededor del humidificador no se humedezca ni se moje. Si se produce humedad, reduzca la potencia del humidificador. Si no puede reducir la potencia del humidificador, utilícelo de forma intermitente. No permita que los materiales absorbentes, como alfombras, cortinas, visillos o manteles, se humedezcan. Desenchufe siempre el aparato cuando lo llene o lo limpie.
- No deje nunca agua en el depósito cuando el aparato no esté en uso.
- Vacíe y limpie el humidificador antes de guardarlo. Limpie el humidificador antes del siguiente uso.



ADVERTENCIA ;

Peligro de lesiones! Asegúrese de que los niños no se traguen la pila. Si se ingiere, la pila AAA puede provocar quemaduras internas graves en menos de dos horas, lo que puede provocar la muerte. Si cree que alguien ha tragado una pila, consulte a un médico inmediatamente.

DESCRIPCIÓN DEL APARATO



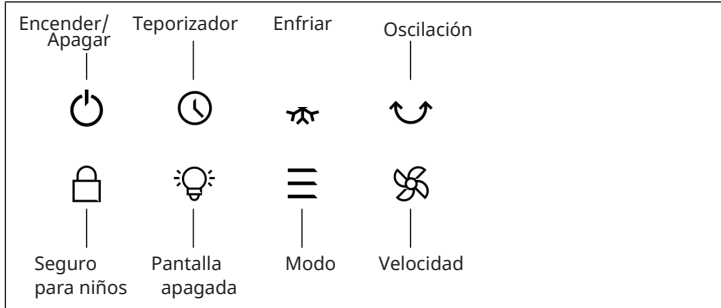
Mando a distancia

Las operaciones del mando a distancia son idénticas a las funciones del panel de control.

La distancia de recepción del control remoto es de 5 metros desde la parte frontal de la unidad, con un ángulo central de 30 a 45 grados.

El mando a distancia suministrado con este aparato funciona con 2 pilas AAA (no incluidas).

PANEL DE CONTROL



INSTALACIÓN

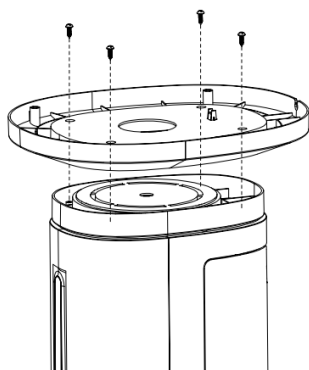
Elija siempre una ubicación segura para el aparato y tenga en cuenta las precauciones de seguridad descritas. Asegúrese de haber retirado todo el embalaje del aparato antes de utilizarlo. Este aparato no requiere instalación y solo debe utilizarse como aparato portátil.

Pasos de instalación

Montaje de la base

Retire la base de la caja y colóquela boca abajo. Utilice los cuatro tornillos incluidos en el paquete de accesorios para fijar la base. A continuación, introduzca las cuatro ruedas en los orificios de la base. Por favor, véase la imagen siguiente.

Paso 1



ADVERTENCIA

Mantenga todos los objetos a una distancia mínima de 1 metro de la parte delantera, los laterales y la parte trasera del aparato y nunca cubra el aparato.

PUESTA EN FUNCIONAMIENTO

Después de enchufar el cable de alimentación, la unidad emitirá un pitido y la pantalla mostrará la temperatura ambiente actual. A continuación, el producto entrará en modo de espera.

Botón de encendido/apagado

Pulse el botón de encendido/apagado y la unidad se pondrá en marcha a baja velocidad del ventilador. El indicador se encenderá. La temperatura ambiente actual de la habitación se mostrará en el panel de visualización junto con el indicador.

Botón de velocidad

Presione el botón Velocidad para cambiar entre los ajustes bajo, medio y alto. El indicador mostrará el ajuste de velocidad actual.

Botón de temporizador

Pulse el botón Temporizador para ajustar el tiempo (1–24 horas) antes de que la unidad se apague automáticamente. Cada pulsación aumenta el tiempo por una hora. La pantalla mostrará el número de horas. Para cancelar el temporizador, presione el botón Temporizador varias veces hasta que muestre cero.

Botón de modo

Pulse el botón Modo para cambiar entre los modos Normal, Natural y modo nocturno.

Normal: El ventilador funciona a la velocidad seleccionada.

Natural: El ventilador funciona a velocidades alternas más rápidas y más lentas y puede apagarse brevemente para simular una brisa natural.

Nocturno: El ventilador funciona en modo Natural a la velocidad seleccionada durante 30 minutos. A continuación, se ajusta a la siguiente velocidad inferior durante 30 minutos. Finalmente, reduce a la velocidad más baja y permanece en este nivel. Diez segundos después de entrar en este modo, la pantalla se apagará automáticamente y se podrá volver a encender pulsando cualquier botón.

Función Wi-Fi

Mantenga pulsado el botón de encendido/apagado durante cinco segundos. La luz indicadora Wi-Fi parpadeará, lo que indica que ha entrado en el modo de emparejamiento Wi-Fi. Para más información, consulte la sección «Control del dispositivo mediante smartphone».

Botón de enfriador/humidificador (debe haber agua en el depósito).

Presione el botón Enfriar para activar la función de enfriamiento por evaporación. Púlselo de nuevo para desactivar la función. Si el depósito de agua tiene poco agua, el icono de visualización de aire frío parpadeará. También se emitirá un sonido de alarma intermitente. Añada agua al depósito, pero no supere el nivel máximo de agua. La alarma de nivel bajo de agua se detendrá después de añadir agua.

Botón de oscilación

Presione el botón Oscilación para que la unidad oscila hacia la izquierda y hacia la derecha. Vuelva a pulsar el botón para detener la función de oscilación.

Pantalla apagada:

Pulse una vez el botón DISPLAY para atenuar la pantalla. Púlselo de nuevo para apagar la pantalla por completo. Púlselo de nuevo para volver a encender la pantalla. También puede hacerlo utilizando el mando a distancia o la aplicación Klarstein. Las funciones establecidas no se verán afectadas.

Bloqueo de botones

Presione el botón Seguro para niños durante aproximadamente tres segundos para bloquear los botones. Púlselo de nuevo para desbloquear las funciones.

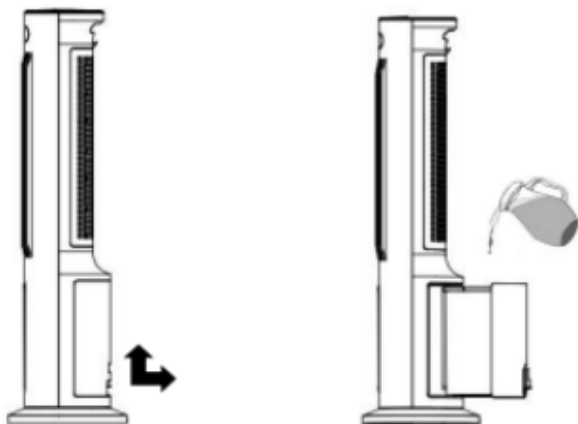
Configuración Wi-Fi

- El símbolo Wi-Fi no parpadeará automáticamente cuando se encienda el refrigerador. Para entrar en el modo de emparejamiento, mantenga pulsado el botón «Encender/Apagar» durante unos tres segundos hasta que oiga un pitido. El símbolo azul de Wi-Fi parpadeará rápidamente (dos veces por segundo), lo que indica que el enfriador se encuentra en modo de emparejamiento. Ahora puede conectar el aparato a su smartphone a través de Wi-Fi.
- Para reconfigurar la conexión Wi-Fi, mantenga pulsado el botón **«Encender/Apagar»** durante unos tres segundos.
- Tenga en cuenta que el tiempo máximo permitido para la configuración de Wi-Fi es de 180 segundos. Si la conexión no se establece correctamente en ese tiempo, deberá reactivar el modo de emparejamiento repitiendo los pasos anteriores.

LLENAR EL DEPÓSITO DE AGUA CON AGUA

En días húmedos, el efecto refrigerante puede verse reducido porque el aire que entra en el filtro ya está saturado de humedad. En días como este, puede ser mejor desactivar la función de refrigeración y utilizar el aparato solo como ventilador.

- Como se muestra a continuación, empuje la palanca del depósito de agua hacia arriba y tire del depósito hacia fuera. Puede sacarlo aproximadamente tres cuartas partes para añadir agua.
- Mientras llena el depósito con agua, asegúrese de que la cantidad añadida no supere la línea «MAX» de la ventana de agua situada en la parte delantera.
- Si es necesario, puede retirar la bomba de agua y quitar por completo el depósito de agua para llenarlo con agua. A continuación, puede instalar el depósito de agua y la bomba de agua para su uso.



Cómo utilizar los parches de frío

Los parches de frío ayudan a mantener el aire fresco al mantener el agua fría. Cuando se colocan en un depósito de agua, bajan la temperatura del agua, lo que permite que el aire acondicionado expulse aire más fresco.

Coloque los parches de frío en el congelador. Una vez que estén completamente congelados, sáquelos del congelador. Coloque el parche de frío congelado en el depósito de agua. Cada enfriador de aire viene con dos parches de frío, que pueden utilizar de forma rotativa para obtener un enfriamiento continuo.

CONTROL DEL DISPOSITIVO POR SMARTPHONE

Si conecta el aparato a su red WLAN doméstica, podrá controlarlo cómodamente mediante la App correspondiente de Klarstein. La App le permite no solo controlar el aparato mediante su smartphone, sino que también le ofrece acceso a recetas y otra información adicional.

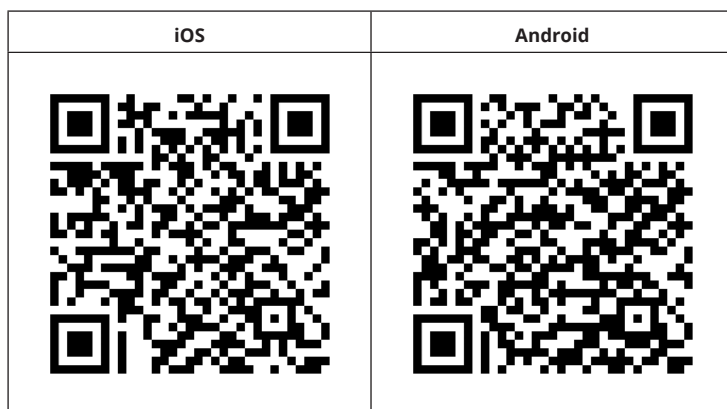
Proceda del siguiente modo para conectar su smartphone al dispositivo Klarstein.

- 1 Descargue primero la App de Klarstein escaneando el código QR con su smartphone (véase más abajo) o descárguelo directamente de la App Store o de Google Play.
- 2 Asegúrese de que su smartphone esté conectado a la misma red WiFi a la que debe conectarse su dispositivo Klarstein.
- 3 Abra la App de Klarstein.
- 4 Inicie sesión con su cuenta. Si aún no tiene una cuenta, regístrese en la aplicación Klarstein.
- 5 Siga las instrucciones que aparecerán en la app.

Descarga la aplicación

Utilice la función de escaneo de su teléfono para escanear el código QR y guarde la app en su smartphone.

Nota: La aplicación proporciona más información sobre cómo usar la aplicación y ayuda sobre cómo conectarse al dispositivo tan pronto como se abre por primera vez.



Solución de problemas de conexión

Si su dispositivo Klarstein no se puede encontrar en la WLAN, verifique lo siguiente:

- 1 El aparato no está enchufado. Asegúrese de que su dispositivo esté conectado a un enchufe.
- 2 El aparato no se encuentra en modo sincronización. Asegúrese de que el indicador de WiFi (LED) parpadea en el panel de control del dispositivo inteligente, tal y como se describe en las instrucciones „Restablecer la configuración de WiFi“ de su dispositivo inteligente (las instrucciones en general se encuentran en el apartado „Conexión del dispositivo“).
- 3 El punto de acceso WiFi no funciona en 5 GHz. Asegúrese de que su punto de acceso funcione en la banda de 2,4 GHz y que tenga su propio SSID en la banda de 2,4 GHz. Si no está seguro de la banda operativa de su punto de acceso, comuníquese con su proveedor de Internet.

Importante: tenga en cuenta que si su enrutador WiFi tiene una banda dual, es decir, si funciona tanto en la banda de 2,4 GHz como en la de 5 GHz, separe los SSID para cada banda y use el SSID de 2,4 GHz para conectarse.

- 4 Supervise los ajustes Firewall de su red WiFi. Es posible que la configuración del Firewall de su red WiFi no permita que la aplicación Klarstein configure los ajustes de WiFi en su dispositivo inteligente. Asegúrese de que no está usando ninguna red WiFi pública, como por ejemplo de aeropuertos, otros hogares, empresas, etc.
- 5 Los diferentes datos de inicio de sesión en el teléfono inteligente y en la aplicación le aseguran de que los datos de inicio de sesión WiFi de la aplicación de Klarstein coincidan con los que está conectado su teléfono inteligente.

Si ha seguido todos los pasos anteriores y su teléfono inteligente aún no puede conectarse a la aplicación, envíenos un correo electrónico para obtener ayuda: appsupport@klarstein.com

LIMPIEZA Y CUIDADO

Nota: Asegúrese de desconectar el enchufe de la toma de corriente antes de limpiar o realizar el mantenimiento del equipo.

Superficies exteriores

- Si se ha acumulado polvo en el exterior, límpielo con un paño suave. Si la superficie está excesivamente sucia, mezcle agua a menos de 50 °C con un detergente neutro, límpiela con un paño suave y déjela secar al aire.
- Durante la limpieza, está prohibido utilizar gasolina, aceite de plátano y cualquier sustancia que pueda dañar fácilmente la superficie exterior.

Limpiar el depósito de agua

- Desenchufe la fuente de alimentación y extraiga el depósito de agua. Limpie el depósito por separado.
- Utilice una toalla y un poco de detergente para limpiar cualquier acumulación de cal dentro del depósito. A continuación, enjuague el depósito con agua y vacíe las aguas residuales.

Limpieza de la carcasa de la máquina

1. Para limpiar la superficie de la carcasa, límpiela con un paño húmedo. No lo enjuague directamente con agua.
2. No utilice detergentes corrosivos ni disolventes para limpiarla.
3. Asegúrese de desconectar el cable de alimentación antes de limpiar el cuerpo; de lo contrario, existe riesgo de descarga eléctrica.

Instalación y uso después de la limpieza

- Para garantizar una instalación correcta, monte el depósito de agua.
- Conecte la fuente de alimentación y confirme que el producto funciona correctamente.

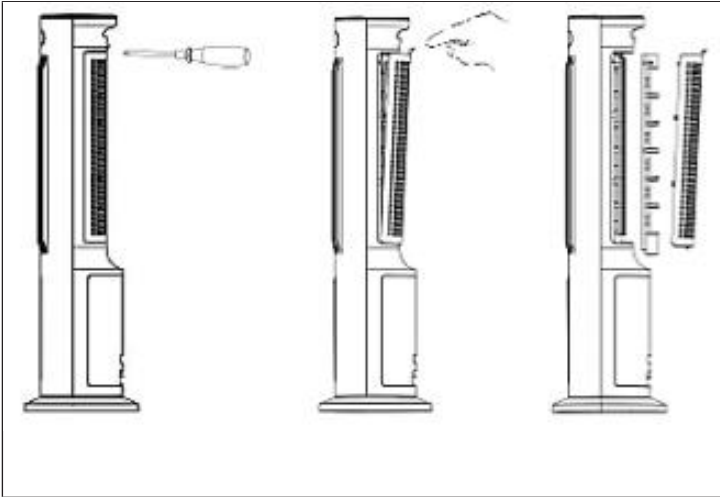
Mantenimiento

- Cuando no lo utilice durante un periodo prolongado, desenchufe el cable de alimentación, guarde el producto y evite que entre polvo en el interior.
- Antes de guardarlo, asegúrese de que todas las piezas estén secas y de que no haya agua en el depósito.

Limpieza del filtro

Para garantizar una humidificación y filtración eficaces, se recomienda limpiar el sistema de filtrado una vez cada una o dos semanas.

1. Retire el filtro de la tapa trasera para limpiarlo.
2. Utilice un destornillador para desatornillar el tornillo de fijación del filtro de entrada de aire.
3. Deslice el filtro hacia arriba y sáquelo del cuerpo, desabróchelo y retire el filtro de entrada de aire.
Retire el filtro de aire del soporte del filtro.
4. Limpie el filtro de aire con un limpiador neutro, un cepillo suave y agua limpia y fresca.
5. Una vez limpio, vuelva a instalarlo en la unidad.



Nota: Nunca utilice el aparato sin el filtro de aire.

RETIRADA DEL APARATO



Si en su país existe una disposición legal relativa a la eliminación de aparatos eléctricos y electrónicos, este símbolo estampado en el producto o en el embalaje advierte que no debe eliminarse como residuo doméstico. En lugar de ello, debe depositarse en un punto de recogida de reciclaje de aparatos eléctricos y electrónicos. Una gestión adecuada de estos residuos previene consecuencias potencialmente negativas para el medio ambiente y la salud de las personas. Puede consultar más información sobre el reciclaje y la eliminación de este producto contactando con su administración local o con su servicio de recogida de residuos.

Este producto contiene baterías. Si en su país existe una disposición legal relativa a la eliminación de baterías, estas no deben eliminarse como residuo doméstico. Infórmese sobre la normativa vigente relacionada con la eliminación de baterías. Una gestión adecuada de estos residuos previene consecuencias potencialmente negativas para el medio ambiente y la salud de las personas.

DECLARACIÓN DE CONFORMIDAD

**Fabricante:**

Chal-Tec GmbH, Mühlenstraße 25, 10243 Berlín, Alemania.
Contacto: info@klarstein.com

Por la presente, Chal-Tec GmbH declara que el tipo de equipo radioeléctrico Polar Smart es conforme con la Directiva 2014/53/UE. El texto completo de la declaración UE de conformidad está disponible en la dirección Internet siguiente: use.berlin/10048273

Chère cliente, cher client,

Félicitations pour l'achat de votre appareil. Veuillez lire attentivement les instructions suivantes et les respecter afin d'éviter tout dommage potentiel. Nous déclinons toute responsabilité pour les dommages causés par le non-respect des instructions et une utilisation inappropriée. Veuillez scanner le code QR pour accéder aux dernières instructions d'utilisation et à d'autres informations sur le produit.



SOMMAIRE

Consignes de sécurité	48
Vue d'ensemble de l'appareil	50
Panneau de contrôle	51
Installation	52
Fonctionnement	53
Remplissez le réservoir avec de l'eau.	55
Contrôle de l'appareil par smartphone	56
Nettoyage et entretien	58
Conseils pour le recyclage	60
Déclaration de conformité	60

FICHE TECHNIQUE

Code produit	10048273, 10048274
Alimentation	230 V~ 50 / 60 Hz
Alimentation	95 W
Consommation électrique	0,4 W
Niveau sonore	66 dB (A)
Dimensions du produit en mm (LxLxH)	110 x 31,4 x 25,2
Environnement de fonctionnement	Humidité relative inférieure à 95 % (25 °C)
Norme WiFi	802.11 b/g/n
Fréquence de WiFi	2,4 GHz
Puissance radiofréquence WiFi (max.)	20 dBm

CONSIGNES DE SÉCURITÉ

- Vérifiez la tension sur la plaque signalétique avant utilisation. Connectez l'appareil uniquement à des prises qui correspondent à sa tension.
- Tenir l'appareil et son câble à l'écart de toute source de chaleur ou d'objets tranchants qui pourraient l'endommager.
- Ne faites pas passer le cordon sous un tapis. Ne pas couvrir le cordon avec de petits vêtements ou autres. Gardez le cordon à l'écart des zones très fréquentées afin d'éviter les risques de trébuchement.
- Ne pas utiliser l'appareil si le câble ou la fiche est endommagé.
- Si le cordon d'alimentation est endommagé, il doit être remplacé par le fabricant, son service après-vente ou une personne de qualification similaire afin d'éviter tout danger.
- Utilisation à l'intérieur uniquement.
- Ne pas couvrir la machine en fonctionnement.
Placez l'appareil sur une surface stable plane et horizontale. Veillez à ce que l'appareil soit maintenu en position verticale pendant son utilisation.
- Assurez-vous que l'appareil est éteint avant de le brancher sur le réseau électrique.
- Assurez-vous toujours que vos mains sont sèches avant d'actionner ou de régler les interrupteurs du produit, ou avant de toucher la fiche et les connexions d'alimentation électrique.
- Ne laissez jamais l'appareil en fonctionnement sans surveillance. Éteignez et débranchez l'appareil lorsque vous quittez la pièce pour une période prolongée.
- Éteignez et débranchez l'appareil de la prise de courant lorsqu'il n'est pas utilisé, avant de le remplir, de le nettoyer ou d'effectuer toute autre opération d'entretien.
- Pour débrancher l'appareil, éteignez-le puis retirez la fiche de la prise de courant. Ne pas tirer sur le cordon pour débrancher la prise.
- Utilisez cet appareil de la manière décrite dans le présent manuel uniquement.
- N'introduisez pas vos doigts dans les ouvertures du protecteur.
- Éloignez les cheveux, les mouchoirs, les nappes, les vêtements et les rideaux de toutes les ouvertures du ventilateur. Ils pourraient être aspirés par le ventilateur et se prendre dans les pièces internes en mouvement, ce qui pourrait provoquer des blessures ou des dommages.
- N'utilisez pas l'appareil dans des endroits humides ou mouillés, tels que les salles de bains.
- Ne pas utiliser l'appareil s'il n'est pas monté sur ses roues ou s'il est couché sur le côté.
- Assurez-vous que le cordon est complètement déroulé avant de l'utiliser.
- Les rafraîchisseurs par évaporation humidifient l'air ambiant lorsqu'ils fonctionnent. L'humidification excessive des pièces résidentielles est à éviter. Recommandation : Maintenir une humidité relative de 40 à 50 %. Une humidité excessive peut endommager la maison et causer des problèmes de santé.

- L'appareil ne doit être installé que sur un sol imperméable à l'eau et à l'humidité (il est inévitable qu'un peu d'eau s'écoule lors de la vidange du réservoir).
- Lors de chaque vidange du réservoir, éliminez complètement l'eau résiduelle de l'appareil. Pour éviter la formation de germes, éliminez tous les trois jours l'eau résiduelle de l'appareil et du réservoir d'eau.
- Cet appareil peut être utilisé par des enfants à partir de 8 ans et par des personnes ayant des capacités physiques, sensorielles et mentales réduites ou manquant d'expérience et/ou de connaissances, s'ils sont surveillés ou ont appris à utiliser l'appareil de façon sûre et ont compris les dangers qui en résultent. Les enfants ne doivent pas jouer avec l'appareil. Les enfants ne doivent pas nettoyer ou entretenir le rafraîchisseur d'air sans surveillance.
- Conservez les piles neuves et usagées hors de portée des enfants.
- Si le compartiment à piles ne se ferme pas correctement, arrêtez d'utiliser le produit. Les piles contiennent des substances dangereuses pour l'environnement. Elles doivent être retirées du produit avant qu'il ne soit mis au rebut et éliminées en toute sécurité.

Remarques particulières sur l'utilisation correcte

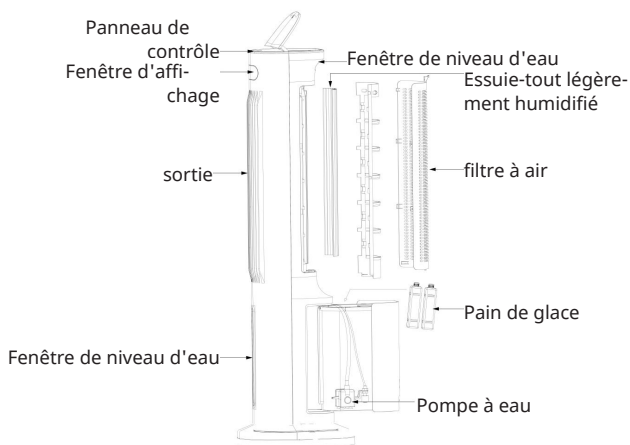
- Sachez qu'un taux d'humidité élevé peut favoriser la croissance d'organismes biologiques dans l'environnement.
- Vérifiez que la zone autour de l'humidificateur ne soit pas humide ou mouillée. En cas d'humidité, réduire la puissance de l'humidificateur. Si vous ne pouvez pas baisser la puissance de l'humidificateur, utilisez-le par intermittence. Ne laissez pas les matériaux absorbants, tels que les tapis, les rideaux, les tentures ou les nappes, devenir humides. Débranchez toujours l'appareil lorsque vous le remplissez ou le nettoyez.
- Ne laissez jamais d'eau dans le réservoir lorsque vous n'utilisez pas l'appareil.
- Videz et nettoyez l'humidificateur avant de le ranger. Nettoyez l'humidificateur avant la prochaine utilisation.



MISE EN GARDE

Risque de blessure ! Veillez à ce que les enfants n'avalent pas la pile. Si la pile AAA est avalée, elle peut provoquer de graves brûlures internes en seulement 2 heures et peut entraîner la mort ; Si vous pensez que la pile a été avalée, consultez immédiatement un médecin.

VUE D'ENSEMBLE DE L'APPAREIL



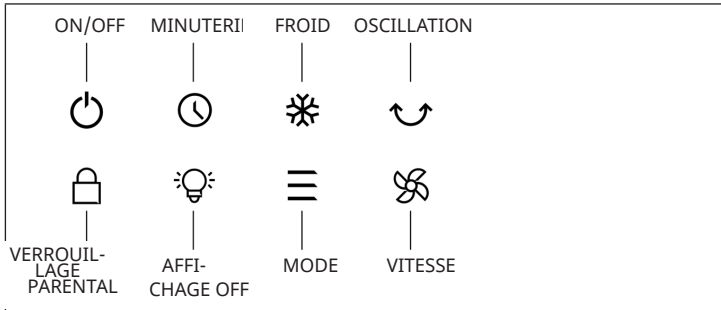
Télécommande

Les opérations de la télécommande sont identiques aux fonctions du panneau de contrôle

La distance de réception de la télécommande est de 5 mètres à l'avant de l'appareil avec un angle central de 30 à 45 degrés.

La télécommande fournie avec cet appareil fonctionne avec 2 piles AAA (non incluses)

PANNEAU DE CONTRÔLE



INSTALLATION

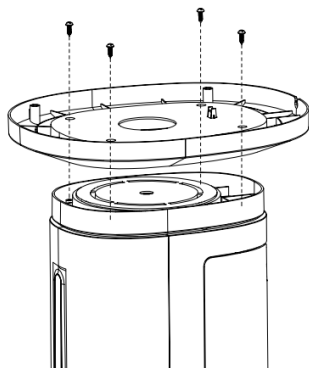
Choisissez toujours un emplacement sûr pour l'appareil et gardez à l'esprit les précautions de sécurité décrites. Assurez-vous d'avoir retiré tous les emballages de l'appareil avant de l'utiliser. Cet appareil ne nécessite pas d'installation et ne doit être utilisé que comme appareil portable.

Étapes d'installation

Assemblage de la base

Retirez la base de la boîte et placez-la à l'envers. Utilisez les quatre vis fournies dans le paquet d'accessoires pour fixer la base. Poussez ensuite les quatre roues dans les trous de la base. Référez-vous à l'image ci-dessous.

Étape 1



MISE EN GARDE

Éloignez tout objet à au moins 1 mètre de l'avant, des côtés et de l'arrière de l'appareil et ne couvrez jamais l'appareil.

FONCTIONNEMENT

Après avoir branché le cordon d'alimentation, l'appareil émet un signal sonore et l'écran affiche la température ambiante actuelle. Le produit passe en mode veille.

bouton ON/OFF

Appuyez sur le bouton ON/OFF et l'appareil démarre à une faible vitesse de ventilation. L'indicateur La température ambiante actuelle de la pièce est affichée sur le panneau d'affichage en même temps que l'indicateur.

Bouton de vitesse de ventilation

Appuyez sur la touche SPEED pour faire défiler les réglages LOW, MEDIUM et HIGH. L'indicateur affiche le réglage actuel de la vitesse.

Touche de minuterie

Appuyez sur la touche TIMER pour régler la durée (1-24 heures) avant que l'appareil ne s'éteigne automatiquement. Chaque pression augmente la durée d'une heure. L'écran affiche le nombre d'heures. Pour annuler la minuterie, appuyez plusieurs fois sur la touche TIMER jusqu'à ce qu'elle affiche zéro.

Bouton de mode

Appuyez sur le bouton MODE pour basculer entre les modes Normal, Naturel et Veille.

Normal : Le ventilateur fonctionne à la vitesse sélectionnée.

Naturel : Le ventilateur fonctionne alternativement à des vitesses plus rapides et plus lentes et peut s'éteindre brièvement pour simuler une brise naturelle.

Veille : Le ventilateur fonctionne en mode naturel à la vitesse sélectionnée pendant 30 minutes. Ensuite, il passe à la vitesse immédiatement inférieure pendant 30 minutes. Enfin, il passe à la vitesse la plus basse et reste à ce niveau. Dix secondes après être entré dans ce mode, l'écran s'éteint automatiquement et peut être rallumé en appuyant sur n'importe quel bouton.

Fonction Wifi

Maintenez le bouton ON/OFF pendant cinq secondes. Le voyant Wi-Fi clignote pour signaler que vous êtes entré en mode de couplage Wi-Fi. Pour plus d'informations, voir la section « Contrôle de l'appareil par smartphone »

Bouton Rafraîchisseur/ Humidificateur (il doit y avoir de l'eau dans le réservoir)

Appuyez sur la touche COOL pour activer la fonction de rafraîchissement par évaporation. Appuyez à nouveau sur cette touche pour désactiver la fonction. Si le réservoir manque d'eau, l'icône d'affichage de l'air froid clignote. Un son d'alarme d'égouttement est également émis. Ajoutez de l'eau dans le réservoir, sans dépasser le niveau MAX. L'alarme de bas niveau d'eau s'arrête après l'ajout d'eau.

Bouton oscillation

Appuyez sur le bouton SWING pour faire osciller l'appareil de gauche à droite. Appuyez à nouveau sur le bouton pour arrêter la fonction oscillation.

AFFICHAGE OFF

Appuyez une fois sur la touche DISPLAY pour assombrir l'écran. Appuyez à nouveau sur cette touche pour éteindre complètement l'écran. Appuyez à nouveau sur cette touche pour rallumer l'écran. Vous pouvez également le faire à l'aide de la télécommande ou de l'application Klarstein. Les fonctions réglées ne sont pas affectées.

Verrouillage parental

Appuyez sur la touche CHILD LOCK pendant environ trois secondes pour verrouiller les touches. Appuyez à nouveau sur cette touche pour désactiver la fonction.

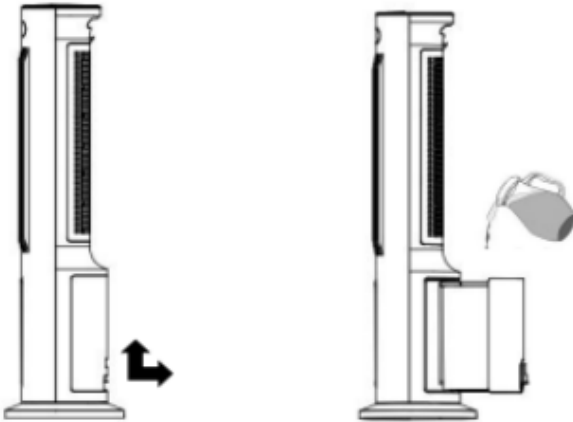
Réglage du Wi-Fi

- Lors de la mise sous tension du rafraîchisseur d'air, l'icône WiFi ne clignote pas automatiquement. Pour entrer dans le mode d'appairage, maintenez le bouton ON/OFF pendant environ trois secondes jusqu'à entendre un bip. Le voyant bleu du symbole wifi clignote rapidement (deux fois par seconde), le rafraîchisseur est en mode d'appairage. Vous pouvez maintenant connecter l'appareil à votre smartphone par Wi-Fi.
- Pour réinitialiser la connexion Wi-Fi, maintenez le bouton ON/OFF pendant environ trois secondes.
- Veuillez noter que la durée maximale autorisée pour la configuration du Wi-Fi est de 180 secondes. Si la connexion n'est pas établie avec succès dans ce délai, vous devrez réactiver le mode d'appairage en répétant les étapes ci-dessus.

REMPLEZZEZ LE RÉSERVOIR AVEC DE L'EAU.

Par temps humide, l'effet de rafraîchissement peut être réduit car l'air entrant dans le filtre est déjà saturé d'humidité. Dans ces conditions, il est préférable de désactiver la fonction de rafraîchissement et d'utiliser l'appareil comme un simple ventilateur.

- Comme indiqué ci-dessous, poussez la poignée du réservoir d'eau vers le haut et tirez le réservoir vers l'extérieur. Vous pouvez le retirer aux trois quarts environ pour ajouter de l'eau.
- Lorsque vous remplissez le réservoir d'eau, assurez-vous de ne pas dépasser la ligne MAX dans la fenêtre d'eau située à l'avant.
- Si nécessaire, vous pouvez démonter la pompe à eau et retirer complètement le réservoir d'eau pour le remplir d'eau. Vous pouvez ensuite installer le réservoir d'eau et la pompe à eau.



Comment utiliser les pains de glace

Les pains de glace permettent de rafraîchir l'air en gardant l'eau froide. Placés dans un réservoir d'eau, ils abaissent la température de l'eau, ce qui permet au climatiseur de souffler de l'air plus frais.

Placer les pains de glace au congélateur. Une fois qu'ils sont complètement congelés, retirez-les du congélateur. Placer le pain de glace congelé dans le réservoir d'eau. Chaque rafraîchisseur d'air est livré avec deux pains de glace que vous pouvez utiliser à tour de rôle pour un refroidissement continu.

CONTRÔLE DE L'APPAREIL PAR SMARTPHONE

Si vous connectez l'appareil à votre réseau Wi-Fi domestique, vous pouvez l'utiliser facilement via l'application Klarstein associée. L'application vous permet non seulement de contrôler à distance l'appareil via votre smartphone, mais vous donne également accès à des recettes et à des informations supplémentaires.

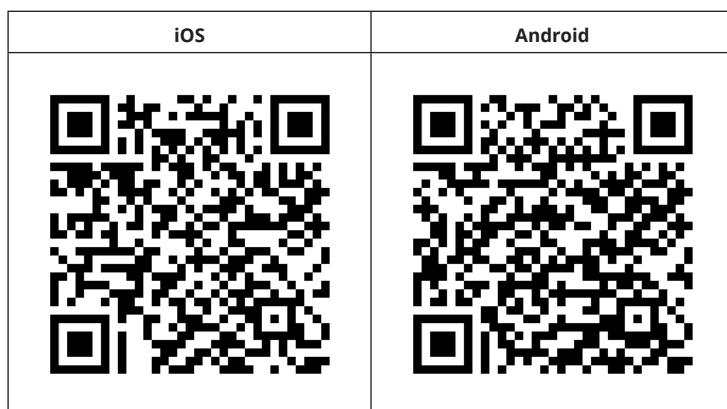
Procédez comme suit pour connecter votre smartphone avec votre appareil Klarstein :

- 1 Téléchargez d'abord l'application Klarstein en scannant le code QR avec votre smartphone (voir ci-dessous) ou téléchargez-le directement depuis l'App Store ou Google Play.
- 2 Assurez-vous que votre smartphone est connecté au même réseau WiFi que votre appareil Klarstein.
- 3 Ouvrez l'application Klarstein.
- 4 Connectez-vous avec votre compte. Si vous n'avez pas encore de compte, inscrivez-vous dans l'application Klarstein.
- 5 Suivez les indications de l'application.

Téléchargement de l'application

Utilisez la fonction de scan de votre téléphone portable pour scanner le QR Code et télécharger l'application sur votre smartphone.

Remarque : L'application fournit des informations supplémentaires sur la façon d'utiliser l'application et de l'aide sur la façon de se connecter à votre appareil dès que vous l'ouvrez pour la première fois.



Résolution des problèmes de connexion

Si votre appareil Klarstein est introuvable dans le Wifi, vérifiez les points suivants :

- 1 L'appareil n'est pas branché. Vérifiez que votre appareil est branché à une prise.
- 2 L'appareil ne se trouve pas en mode d'appairage. Vérifiez que le voyant WiFi (LED) du panneau de commande de l'appareil intelligent clignote comme décrit dans les instructions „Réinitialiser les paramètres WiFi“ pour votre appareil intelligent (les instructions se trouvent généralement sous Connexion de l'appareil).
- 3 Le point d'accès WiFi ne fonctionne pas sur 5 GHz. Assurez-vous que votre point d'accès fonctionne sur la bande 2,4 GHz et que vous disposez de votre propre SSID sur la bande 2,4 GHz. Si vous n'êtes pas sûr de la bande de fonctionnement de votre point d'accès, veuillez contacter votre fournisseur d'accès Internet.

Important : veuillez noter que si votre routeur WiFi a une double bande - c'est-à-dire qu'il fonctionne à la fois dans les bandes 2,4 GHz et 5 GHz - vous devez séparer les SSID pour chaque bande et les 2,4 GHz Utilisez le SSID GHz pour vous connecter.

- 4 Vérifiez les paramètres du pare-feu de votre réseau WiFi. Le paramétrage de pare-feu de votre réseau Wi-Fi peut ne pas permettre à l'application Klarstein de configurer les paramètres Wi-Fi sur votre appareil connecté. Veuillez vous assurer que vous n'utilisez pas un réseau WiFi public, par ex. aéroports, dortoirs, entreprises, etc.
- 5 Différentes données de connexion dans le smartphone et dans l'application. Vérifiez que les données de connexion WiFi saisies dans l'application Klarstein correspondent à celles de votre smartphone.

Si vous avez suivi les instructions ci-dessus et que votre smartphone ne parvient toujours pas à se connecter à l'application, veuillez nous envoyer un e-mail pour obtenir de l'aide : appsupport@klarstein.com

NETTOYAGE ET ENTRETIEN

Remarque : Veillez à débrancher la prise secteur avant de procéder au nettoyage ou à l'entretien de l'appareil.

Surfaces extérieures

- Si de la poussière s'est accumulée sur l'extérieur, essuyez-la avec un chiffon doux. Si la surface est particulièrement sale, mélangez de l'eau à moins de 50°C avec un détergent neutre, essuyez-la avec un chiffon doux et laissez-la sécher naturellement.
- Lors du nettoyage, n'utilisez pas d'essence, d'huile de banane ou toute autre substance susceptible d'endommager facilement la surface extérieure.

Nettoyage du réservoir d'eau

- Débranchez l'alimentation électrique et retirez le réservoir d'eau. Nettoyez le réservoir séparément.
- Utilisez une serviette et un peu de détergent pour éliminer toute accumulation de calcaire à l'intérieur du réservoir. Rincez ensuite le réservoir avec de l'eau et videz les eaux usées.

Nettoyage du corps de l'appareil

1. Essuyez simplement la surface de l'appareil avec un chiffon humide. Ne le rincez pas directement à l'eau.
2. Ne pas utiliser de détergents ou de solvants corrosifs pour nettoyer l'appareil.
3. Veillez à débrancher le cordon d'alimentation avant de nettoyer le boîtier pour ne pas vous électrocuter.

Installation et utilisation après le nettoyage

- Pour garantir une installation correcte, assemblez le réservoir d'eau.
- Branchez l'alimentation électrique et vérifiez que le produit fonctionne correctement.

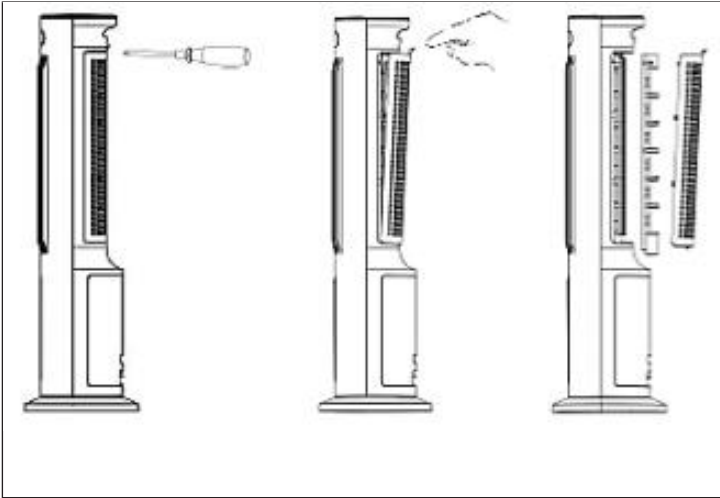
Entretien

- En cas de non-utilisation prolongée, débranchez le cordon d'alimentation, emballez le produit et empêchez la poussière de pénétrer dans le boîtier.
- Avant de l'emballer, assurez-vous que toutes les pièces sont sèches et qu'il n'y a pas d'eau dans le réservoir d'eau.

Nettoyage du filtre

Pour garantir une humidification et une filtration efficaces, il est recommandé de nettoyer le système de filtration toutes les semaines ou toutes les deux semaines.

1. Retirez le filtre du couvercle arrière pour le nettoyer.
2. Utilisez un tournevis pour dévisser la vis de fixation du filtre d'entrée d'air.
3. Faites glisser le filtre vers le haut et hors du boîtier, détachez-le et retirez le filtre d'entrée d'air.
Retirez le filtre à air de son support.
4. Nettoyez le filtre à air à l'aide d'un nettoyant neutre, d'une brosse souple et d'eau propre et fraîche.
5. Une fois nettoyé, réinstallez-le dans l'appareil.



Remarque : Ne jamais utiliser l'appareil sans le filtre à air.

CONSEILS POUR LE RECYCLAGE



S'il existe une réglementation pour l'élimination ou le recyclage des appareils électriques et électroniques dans votre pays, ce symbole sur le produit ou sur l'emballage indique que cet appareil ne doit pas être jeté avec les ordures ménagères. Vous devez le déposer dans un point de collecte pour le recyclage des équipements électriques et électroniques. La mise au rebut conforme aux règles protège l'environnement et la santé de vos semblables des conséquences négatives. Pour plus d'informations sur le recyclage et l'élimination de ce produit, veuillez contacter votre autorité locale ou votre service de recyclage des déchets ménagers.

Ce produit contient des piles. S'il existe une réglementation pour l'élimination ou le recyclage des piles dans votre pays, vous ne devez pas les jeter avec les ordures ménagères. Renseignez-vous sur les dispositions locales relatives à la collecte des piles usagées. La mise au rebut conforme aux règles protège l'environnement et la santé de vos semblables des conséquences négatives.

DÉCLARATION DE CONFORMITÉ

**Fabricant :**

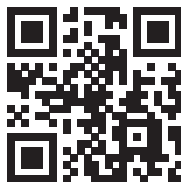
Chal-Tec GmbH, Mühlenstraße 25, 10243 Berlin, Allemagne.

Contact: info@klarstein.com

Le soussigné, Chal-Tec GmbH, déclare que l'équipement radioélectrique du type Polar Smart est conforme à la directive 2014/53/UE. Le texte complet de la déclaration UE de conformité est disponible à l'adresse internet suivante : use.berlin/10048273

Gentile cliente,

Congratulazioni per l'acquisto del dispositivo. Leggere attentamente le seguenti istruzioni e seguirle per evitare potenziali danni. Non ci assumiamo alcuna responsabilità per danni causati dalla mancata osservanza delle istruzioni e dall'uso improprio. Scansionare il codice QR per accedere alle istruzioni per l'uso più recenti e a ulteriori informazioni sul prodotto.



INDICE

Avvertenze di sicurezza	62
Descrizione del dispositivo	64
Pannello di controllo	65
Installazione	66
Utilizzo	67
Riempire il serbatoio d'acqua	69
Gestione tramite smartphone	70
Pulizia e manutenzione	72
Smaltimento	74
Dichiarazione di conformità	74

DATI TECNICI

Codice del prodotto	10048273, 10048274
Alimentazione	230 V~ /50/60 Hz
Potenza	95 W
Consumo di energia in standby	0,4 W
Livello di rumorosità	66 dB (A)
Dimensioni del prodotto in cm (Lung. xLarg.xAlt.)	110 x 31,4 x 25,2
Ambiente d'utilizzo	Umidità relativa inferiore al 95% (25 °C)
Standard WiFi	802.11 b/g/n
Frequenza WiFi	2,4 GHz
Potenza della radiofrequenza WiFi (max.)	20 dBm

AVVERTENZE DI SICUREZZA

- Prima dell'uso, controllare la tensione sulla targhetta. Collegare il dispositivo solo a prese elettriche con la stessa tensione.
- Tenere il dispositivo e il suo cavo lontano da fonti di calore o da oggetti appuntiti che potrebbero causare danni.
- Non posizionare il cavo sotto i tappeti. Non coprire il cavo con piccoli indumenti o simili. Tenere il cavo lontano da aree di passaggio per evitare il rischio di inciampare.
- Non mettere in funzione il dispositivo se il cavo o la spina sono danneggiati.
- Se il cavo o la spina di alimentazione sono danneggiati, devono essere sostituiti dal produttore, dal suo servizio di assistenza o da una persona qualificata per evitare pericoli.
- Solo per uso interno.
- Non coprire il dispositivo durante l'uso.
Posizionare il dispositivo su una superficie stabile, piana e orizzontale.
Assicurarsi che il dispositivo sia tenuto in posizione verticale durante l'uso.
- Assicurarsi che il dispositivo sia spento prima di collegarlo alla rete elettrica.
- Accertarsi sempre di avere le mani asciutte prima di azionare o regolare gli interruttori del dispositivo o prima di toccare la spina e i collegamenti alla rete di alimentazione.
- Non lasciare mai il dispositivo incustodito mentre è in funzione. Spegnerne e scollegare il dispositivo quando si lascia la stanza per un periodo prolungato.
- Spegnerne e scollegare il dispositivo dalla presa di corrente quando non viene utilizzato, prima di riempirlo, pulirlo o effettuare qualsiasi altra manutenzione.
- Per scollegare il dispositivo, spegnerlo e staccare la spina dalla presa. Non tirare il cavo per scollegare la spina.
- Utilizzare il dispositivo solo come descritto nel presente manuale.
- Non inserire le dita nelle aperture della protezione.
- Tenere capelli, fazzoletti, tovaglie, vestiti e tende lontano da tutte le aperture della ventola. Potrebbero essere risucchiati dalla ventola e impigliarsi nelle parti mobili interne, causando lesioni o danni.
- Non utilizzare il dispositivo in ambienti umidi o bagnati, come i bagni.
- Non utilizzare il dispositivo se non è montato sulle rotelle o se è appoggiato su un fianco.
- Assicurarsi che il cavo sia completamente esteso prima dell'uso.
- I raffreddatori evaporativi umidificano l'aria dell'ambiente quando sono in funzione. È necessario evitare l'eccessiva umidificazione degli ambienti residenziali. Raccomandazione: mantenere un'umidità relativa del 40-50%. L'umidità eccessiva può danneggiare la casa e causare problemi di salute.

- Il dispositivo deve essere installato solo su pavimenti impermeabili e a prova di umidità (è inevitabile rovesciare un po' d'acqua quando si svuota il serbatoio).
- Ogni volta che si svuota il serbatoio, rimuovere completamente l'acqua residua dal dispositivo. Per evitare la nucleazione, rimuovere l'acqua residua dal dispositivo e dal serbatoio ogni tre giorni.
- Questo dispositivo può essere utilizzato da bambini a partire da otto anni o da persone con capacità fisiche, sensoriali o mentali limitate, o con mancanza di esperienza e conoscenza, qualora siano supervisionati o abbiano ricevuto istruzioni sull'uso sicuro del dispositivo e comprendano i rischi connessi. I bambini non devono giocare con il dispositivo. I bambini non devono pulire o effettuare la manutenzione del raffreddatore evaporativo senza supervisione.
- Tenere le batterie nuove e usate lontano dalla portata dei bambini.
- Se il vano delle batterie non si chiude saldamente, smettere di usare il prodotto. Le batterie contengono sostanze pericolose per l'ambiente. Devono essere rimosse dal prodotto prima dello smaltimento e eliminate in modo sicuro.

Note speciali sull'utilizzo

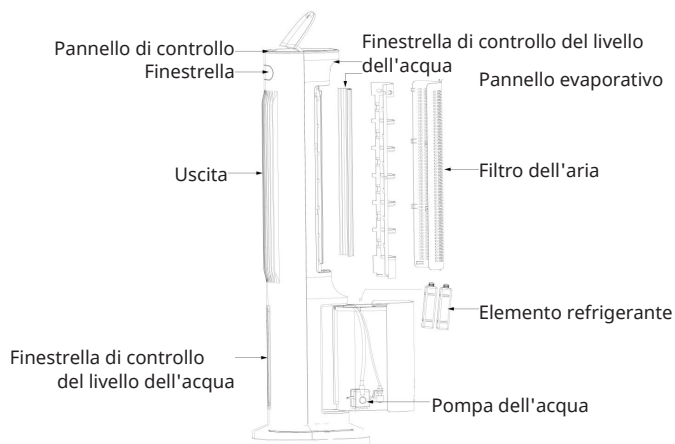
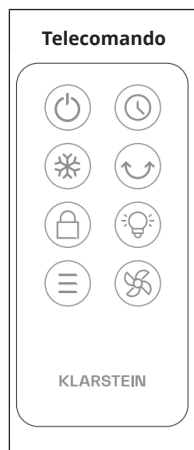
- Tenere presente che alti livelli di umidità possono favorire lo sviluppo di organismi biologici nell'ambiente.
- Assicurarsi che l'area intorno all'umidificatore non diventi umida o bagnata. In caso di umidità, ridurre la potenza dell'umidificatore. Se non è possibile ridurre la potenza dell'umidificatore, utilizzarlo a intermittenza. Non lasciare che materiali assorbenti, come moquette, tende, tendaggi o tovaglie, diventino umidi.
Scollegare sempre il dispositivo quando lo si riempie o lo si pulisce.
- Non lasciare mai l'acqua nel serbatoio quando il dispositivo non è in uso.
- Svuotare e pulire l'umidificatore prima di metterlo via. Pulire l'umidificatore prima dell'uso successivo.



AVVERTENZA

Pericolo di lesioni! Assicurarsi che i bambini non ingeriscano la batteria. L'ingerimento della batteria AAA può causare gravi ustioni interne in sole 2 ore e può portare alla morte. Se si pensa che una batteria possa essere stata ingerita, consultare immediatamente un medico.

DESCRIZIONE DEL DISPOSITIVO



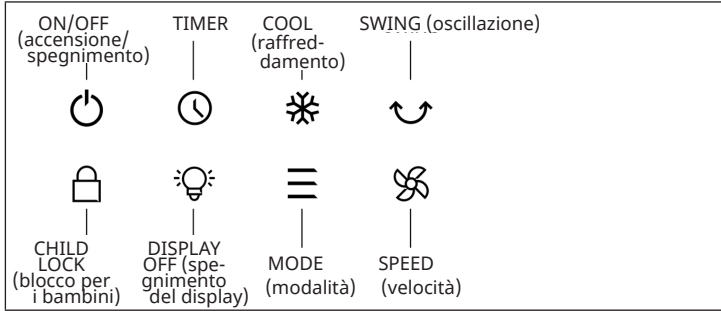
Telecomando

Le funzioni del telecomando sono identiche a quelle del pannello di controllo.

La distanza di ricezione del telecomando è di 5 metri dalla parte anteriore dell'unità con un angolo centrale di 30-45 gradi.

Il telecomando fornito con questo dispositivo utilizza 2 batterie AAA (non incluse).

PANNELLO DI CONTROLLO



INSTALLAZIONE

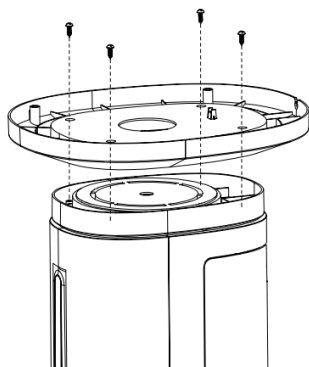
Scegliere sempre una posizione sicura per il dispositivo e tenere conto delle avvertenze di sicurezza indicate. Prima di utilizzare il dispositivo, accertarsi di aver rimosso tutti gli imballaggi. Questo dispositivo non necessita di installazione e deve essere utilizzato solo come unità portatile.

Passaggi di installazione

Montaggio della base

Rimuovere la base dalla confezione e posizionarla a testa in giù. Per fissare la base, utilizzare le quattro viti fornite nella confezione degli accessori. Quindi, spingere le quattro rotelle nei fori della base. Si prega di fare riferimento all'immagine sottostante.

1° passaggio



ATTENZIONE

Tenere tutti gli oggetti ad almeno 1 metro di distanza dalla parte anteriore, laterale e posteriore del dispositivo e non coprire mai il dispositivo.

UTILIZZO

Dopo aver collegato il cavo di alimentazione, l'unità emette un segnale acustico e il display mostra la temperatura ambiente corrente. Il dispositivo entra quindi in modalità standby.

Tasto On/Off

Premendo il tasto ON/OFF, l'unità si avvia a bassa velocità. La temperatura ambiente attuale viene mostrata sul pannello del display insieme all'indicatore.

Tasto Wind Speed (velocità della ventilazione)

Premere il tasto SPEED per scorrere le impostazioni LOW (bassa), MEDIUM (media) e HIGH (alta). L'indicatore mostra l'impostazione della velocità attuale.

Tasto TIMER

Premere il tasto TIMER per impostare lo spegnimento automatico dell'unità (1-24 ore). Ogni volta che si preme il tasto, il timer incrementa di un'ora. Il display mostra le ore. Per annullare il timer, premere ripetutamente il tasto TIMER fino a quando non appare lo zero.

Tasto MODE (modalità)

Premere il tasto MODE per scorrere tra le modalità Normal (normale), Natural (naturale) e Sleep (notturna).

Normale: la ventola funziona alla velocità selezionata.

Naturale: la ventola funziona a velocità alternate, più o meno elevate, e può spegnersi brevemente per simulare una brezza naturale.

Notturna: la ventola funziona in modalità naturale alla velocità selezionata per 30 minuti. Quindi, passa alla velocità immediatamente inferiore per 30 minuti. Infine, si riduce alla velocità minima e rimane a questo livello. Dieci secondi dopo il passaggio in questa modalità, lo schermo si spegne automaticamente e può essere riaccessibile premendo un tasto qualsiasi.

Funzione WiFi

Tenere premuto il tasto ON/OFF per cinque secondi. La spia del WiFi lampeggia per indicare l'accesso alla modalità di accoppiamento WiFi. Per ulteriori informazioni, consultare la sezione "Controllo del dispositivo tramite smartphone"

Tasto di raffreddamento/umidificazione (deve esserci acqua nel serbatoio)

Premere il tasto COOL per attivare la funzione di raffreddamento evaporativo. Premerlo nuovamente per disattivare la funzione. Se il serbatoio dell'acqua è vuoto, l'icona del display dell'aria fredda lampeggia. Viene emesso anche un segnale acustico intermittente. Aggiungere acqua al serbatoio, ma senza superare l'indicazione del livello massimo. L'allarme di basso livello dell'acqua si arresta dopo aver riempito il serbatoio.

Tasto Swing (oscillazione)

Premere il tasto SWING per far oscillare l'unità a destra e a sinistra. Premere nuovamente il tasto per interrompere l'oscillazione.

Display off (spegnimento del display):

Premere una volta il tasto DISPLAY per ridurre la luminosità dello schermo. Premerlo nuovamente per spegnere completamente lo schermo. Premerlo nuovamente per accendere di nuovo lo schermo. È possibile farlo anche utilizzando il telecomando o l'app Klarstein. Le funzioni impostate non saranno modificate.

Child lock (blocco per i bambini)

Premere il tasto CHILD LOCK per circa tre secondi per bloccare i tasti. Premerlo nuovamente per riattivare i tasti.

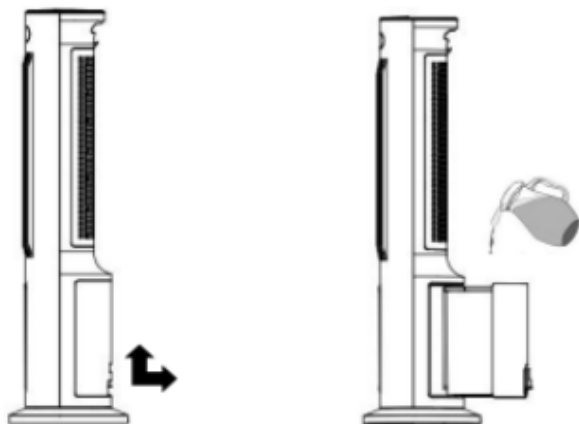
Impostazione del WiFi

- Quando si accende il raffreddatore, il simbolo del WiFi non lampeggia automaticamente. Per accedere alla modalità di accoppiamento, tenere premuto il tasto ON/OFF per circa tre secondi fino a quando si sente un segnale acustico. Il simbolo blu del WiFi lampeggia rapidamente (due volte al secondo), indicando che il dispositivo è in modalità di accoppiamento. Ora è possibile collegare il dispositivo allo smartphone tramite WiFi.
- Per resettare la connessione WiFi, tenere premuto il tasto ON/OFF per circa tre secondi.
- Si noti che il tempo massimo consentito per la configurazione del WiFi è di 180 secondi. Se la connessione non viene stabilita con successo entro questo tempo, è necessario riattivare la modalità di accoppiamento ripetendo i passaggi precedenti.

RIEMPIRE IL SERBATOIO D'ACQUA

Nelle giornate umide, l'effetto di raffreddamento può essere ridotto perché l'aria che entra nel filtro è già satura di umidità. In giornate come questa, potrebbe essere meglio disattivare la funzione di raffreddamento e utilizzare il dispositivo solo come ventilatore.

- Come mostrato di seguito, spingere la maniglia del serbatoio dell'acqua verso l'alto ed estrarre il serbatoio. Per aggiungere acqua, è possibile estrarlo per circa tre quarti.
- Durante il riempimento del serbatoio, assicurarsi che la quantità aggiunta non superi la linea "MAX" nella finestrella sul lato anteriore.
- Se necessario, è possibile rimuovere la pompa dell'acqua e smontare completamente il serbatoio per riempirlo d'acqua. Quindi, è possibile installare il serbatoio e la pompa dell'acqua per l'uso.



Come utilizzare gli elementi refrigeranti

Gli elementi refrigeranti aiutano a raffreddare l'aria mantenendo l'acqua fredda. Inseriti nel serbatoio, abbassano la temperatura dell'acqua, consentendo al dispositivo di emettere aria più fredda.

Mettete gli elementi refrigeranti nel congelatore. Quando sono completamente congelati, toglierli dal congelatore. Posizionare l'elemento refrigerante congelato nel serbatoio. Ogni raffreddatore evaporativo è dotato di due elementi refrigeranti, che possono essere utilizzati alternativamente per un raffreddamento continuo.

GESTIONE TRAMITE SMARTPHONE

Se si collega l'apparecchio al WiFi, è possibile gestirlo comodamente con la relativa applicazione Klarstein. L'app non solo consente di controllare l'apparecchio da remoto dal proprio smartphone, ma consente anche di accedere a ricette e ad altre informazioni.

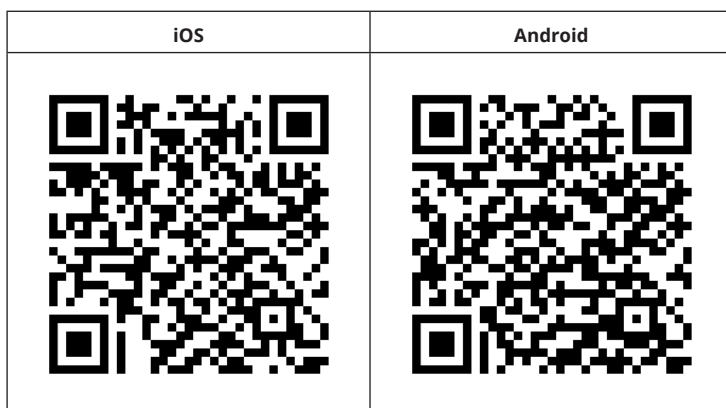
Per collegare il telefono al dispositivo Klarstein, procedere come segue:

- 1 Per prima cosa scaricare l'app Klarstein scansionando il codice QR con lo smartphone (vedere sotto) o scaricarla direttamente dall'App Store o da Google Play.
- 2 Accertarsi che lo smartphone sia connesso alla stessa rete WiFi a cui deve collegarsi il dispositivo Klarstein.
- 3 Aprire l'applicazione Klarstein.
- 4 Accedere con il proprio account. Se non si possiede ancora un account, registrarsi nell'app Klarstein.
- 5 Seguire le istruzioni contenute nell'App.

App-Download

Utilizzare la funzione di scansione del telefono per eseguire la scansione del codice QR e salvare l'applicazione sullo smartphone.

Nota: L'applicazione fornisce ulteriori informazioni su come utilizzarla e su come connettersi al dispositivo non appena viene aperta per la prima volta.



Correzione degli errori in caso di problemi di connessione

Se non è possibile trovare il dispositivo Klarstein nella rete Wi-Fi, controllare i seguenti punti:

- 1 La spina non è collegata. Assicurarsi che il dispositivo sia collegato a una presa elettrica.
- 2 Il dispositivo non si trova in modalità di accoppiamento. Assicurarsi che l'indicazione Wi-Fi (LED) sul pannello di controllo del dispositivo smart lampeggi come descritto alla voce „Resettare le impostazioni Wi-Fi“ del dispositivo smart in questione (indicazioni a riguardo possono essere normalmente trovate alla voce „Connessione dei dispositivi“).
- 3 Il punto di accesso Wi-Fi non opera sulla banda da 5 GHz. Assicurarsi che il punto di accesso utilizzato operi sulla banda da 2,4 GHz e che sia disponibile un SSID personale sulla banda da 2,4 GHz. Se non si è sicuri del tipo di banda del punto di accesso, rivolgersi al fornitore di Internet.

Importante: tenere presente che se il router Wi-Fi è dotato di dualband e opera dunque sia sulla banda da 2,4 GHz che su quella da 5 GHz, è necessario dividere gli SSID per ogni banda e utilizzare per il collegamento l'SSID della banda da 2,4 GHz.

- 4 Controllare le impostazioni del firewall della rete Wi-Fi. L'impostazione del firewall della rete Wi-Fi potrebbe non permettere alla app Klarstein di configurare le impostazioni Wi-Fi sul dispositivo smart. Assicurarsi di non utilizzare reti Wi-Fi pubbliche, come ad es. presso aeroporti, hotel, aziende, ecc.
- 5 Diversi dati di registrazione su smartphone e app. Assicurarsi che i dati di registrazione Wi-Fi inseriti nella app Klarstein corrispondano a quelli con cui è collegato lo smartphone.

Se sono stati rispettati i punti citati in precedenza e lo smartphone continua a non connettersi alla app, si prega di inviare un'email al seguente indirizzo per ricevere supporto: appsupport@klarstein.com

PULIZIA E MANUTENZIONE

Nota: prima di procedere alla pulizia o alla manutenzione del dispositivo, staccare la spina.

Superfici esterne

- Se la polvere si è accumulata all'esterno, rimuoverla con un panno morbido. Se la superficie è particolarmente sporca, mescolare acqua a meno di 50 °C con un detergente neutro, strofinare con un panno morbido e lasciare asciugare.
- Durante la pulizia, non utilizzare benzina, olio di banana o qualsiasi sostanza che possa facilmente danneggiare la superficie esterna.

Pulire il serbatoio

- Scollegare l'alimentazione ed estrarre il serbatoio dell'acqua. Pulire il serbatoio separatamente.
- Utilizzare un panno e un po' di detergente per eliminare le incrostazioni di calcare all'interno del serbatoio. Quindi, sciacquare il serbatoio con acqua e svuotarlo.

Pulizia della struttura principale del dispositivo

1. Per pulire la superficie del dispositivo, basta passare uno straccio bagnato. Non risciacquare direttamente con acqua.
2. Non utilizzare detersivi o solventi corrosivi per la pulizia.
3. Assicurarsi di scollegare il cavo di alimentazione prima di pulire la struttura principale; in caso contrario, si corre il rischio di scosse elettriche.

Installazione e utilizzo dopo la pulizia

- Per garantire una corretta installazione, assemblare il serbatoio dell'acqua.
- Collegare l'alimentazione e verificare che il prodotto funzioni correttamente.

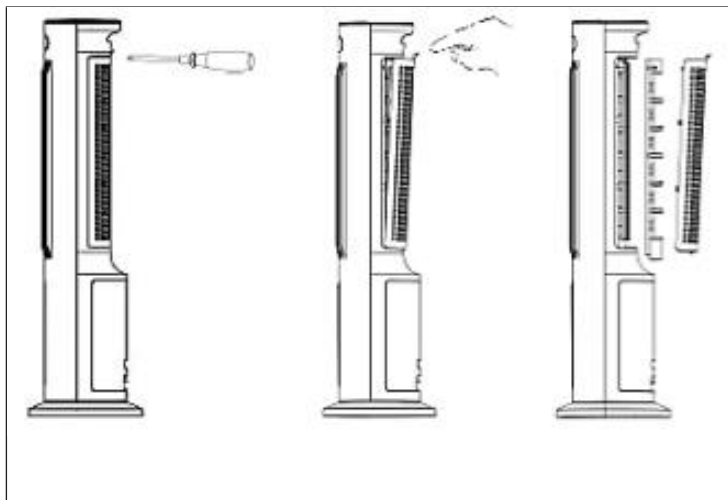
Manutenzione

- Quando non viene utilizzato per un periodo di tempo prolungato, scollegare il cavo di alimentazione, imballare il dispositivo ed evitare che penetri polvere al suo interno.
- Prima di imballarlo, assicurarsi che tutti i componenti siano asciutti e che non ci sia acqua nel serbatoio.

Pulizia del filtro

Per garantire un'umidificazione e un filtraggio efficaci, si consiglia di pulire il sistema di filtraggio ogni una o due settimane.

1. Per pulire il filtro, rimuoverlo dalla copertura posteriore.
2. Con un cacciavite, svitare la vite di fissaggio del filtro di ingresso dell'aria.
3. Far scorrere il filtro verso l'alto per estrarlo dal dispositivo, sganciare il fermo e rimuovere il filtro d'ingresso dell'aria.
Rimuovere il filtro dell'aria dal supporto.
4. Pulire il filtro dell'aria con un detergente neutro, una spazzola morbida e acqua pulita e fresca.
5. Una volta pulito, reinserirlo nell'unità.



Nota: non utilizzare mai il dispositivo senza il filtro dell'aria.

SMALTIMENTO



Se nel proprio paese si applicano le regolamentazioni inerenti lo smaltimento di dispositivi elettrici ed elettronici, questo simbolo sul prodotto o sulla confezione segnala che questi prodotti non possono essere smaltiti con i rifiuti normali e devono essere portati a un punto di raccolta di dispositivi elettrici ed elettronici. Grazie al corretto smaltimento dei vecchi dispositivi si tutela il pianeta e la salute delle persone da possibili conseguenze negative. Informazioni riguardanti il riciclo e lo smaltimento di questi prodotti si ottengono presso l'amministrazione locale oppure il servizio di gestione dei rifiuti domestici.

Il prodotto contiene batterie. Se nel proprio paese si applicano le regolamentazioni inerenti lo smaltimento di batterie, non possono essere smaltite con i normali rifiuti domestici. Preghiamo di informarvi sulle regolamentazioni vigenti sullo smaltimento delle batterie. Grazie al corretto smaltimento dei vecchi dispositivi si tutela l'ambiente e la salute delle persone da conseguenze negative.

DICHIARAZIONE DI CONFORMITÀ

**Produttore:**

Chal-Tec GmbH, Mühlenstraße 25, 10243 Berlino, Germania.

Contatto: info@klarstein.com

Il fabbricante, Chal-Tec GmbH, dichiara che il tipo di apparecchiatura radio Polar Smart è conforme alla direttiva 2014/53/UE. Il testo completo della dichiarazione di conformità UE è disponibile al seguente indirizzo Internet: use.berlin/10048273



KLARSTEIN