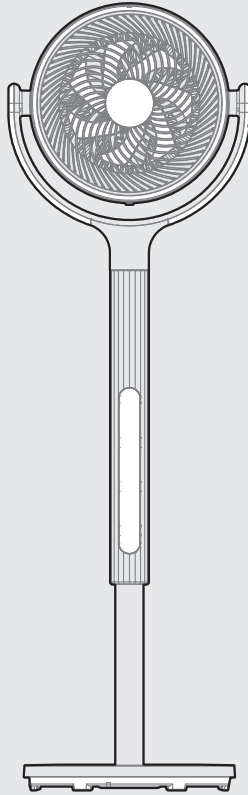


Midea



ELECTRIC FAN



SmartHome



Download the app
& activate product

USER MANUAL

MSFS07RW6DWW

Warning notices: Before using this product, please read this manual carefully and keep it for future reference. The design and specifications are subject to change without prior notice for product improvement. Consult with your dealer or manufacturer for details. The diagram above is just for reference. Please take the appearance of the actual product as the standard.

THANK YOU LETTER

Thank you for choosing Midea! Before using your new Midea product, please read this manual thoroughly to ensure that you know how to operate the features and functions that your new appliance offers in a safe way.

EN

CONTENTS

THANK YOU LETTER	01
SAFETY INSTRUCTIONS	02
SPECIFICATIONS	06
PRODUCT OVERVIEW	07
PRODUCT INSTALLATION	08
OPERATION INSTRUCTIONS	09
APP SETUP AND OPERATION	12
HOW TO USE MATTER	13
CLEANING AND MAINTENANCE	15
TROUBLESHOOTING	16
TRADEMARKS, COPYRIGHTS AND LEGAL STATEMENT	17
DATA PROTECTION NOTICE	17

SAFETY INSTRUCTIONS

Intended Use

The following safety guidelines are intended to prevent unforeseen risks or damage from unsafe or incorrect operation of the appliance. Please check the packaging and appliance on arrival to make sure everything is intact to ensure safe operation. If you find any damage, please contact the retailer or dealer. Please note modifications or alterations to the appliance are not allowed for your safety concern. Unintended use may cause hazards and loss of warranty claims.

EN

Explanation of Symbols



Danger

This symbol indicates that there are dangers to the life and health of persons due to extremely flammable gas.



Warning of electrical voltage

This symbol indicates that there is a danger to life and health of persons due to voltage.



Warning

The signal word indicates a hazard with a medium level of risk which, if not avoided, may result in death or serious injury.



Caution

The signal word indicates a hazard with a low degree of risk which, if not avoided, may result in minor or moderate injury.



Attention

The signal word indicates important information (e.g., damage to property), but not danger.



Observe instructions

This symbol indicates that a service technician should only operate and maintain this appliance in accordance with the operating instructions.

Read these operating instructions carefully and attentively before using/commissioning the unit and keep them in the immediate vicinity of the installation site or unit for later use!

READ AND SAVE THESE INSTRUCTIONS

CAUTION

EN

- Read rules for safe operation and instructions carefully.
- This appliance is not intended for use by persons (including children) with reduced physical, sensory or mental capabilities, or lack of experience and knowledge, unless they have been given supervision or instruction concerning use of the appliance by a person responsible for their safety. Children should be supervised to ensure that they do not play with the appliance.
- Never insert fingers, pencils, or any other object through the grille when fan is running.
- Disconnect fan when moving from one location to another.
- Be sure fan is on a stable surface when operating to avoid overturning.
- Keep electrical appliances out of reach from children or infirm persons. Do not let them use the appliances without supervision.
- Household use only.

WARNING

- If the supply cord is damaged, it must be replaced by manufacturer or its service agent or a similarly qualified person in order to avoid a hazard.
- To protect against the risk of electrical shock, do not immerse the unit, cord or plug in water or other liquid.
- When the appliance is not in use and before cleaning, unplug the appliance from the outlet.
- When the fan was assembled, the rotor blade guard shall not be taken off anymore.

- The appliance is only to be used with the power supply unit provided with the appliance.
- This appliance has a polarized plug (one blade is wider than the other). To reduce the risk of electric shock, this plug is intended to fit in a polarized outlet only one way.
- If the plug does not fit fully in the outlet, reverse the plug.
- If it still does not fit, contact a qualified electrician. Do not attempt to defeat this safety feature.
- **WARNING**—To reduce the risk of fire or electric shock, do not use this fan with any solid-state speed control device.
- This product employs overload protection (fuse).
- A blown fuse indicates an overload or short-circuit situation. If the fuse blows, unplug the product from the outlet. Replace the fuse as per the user servicing instructions (follow product marking for proper fuse rating) and check the product. If the replacement fuse blows, a short-circuit may be present and the product should be discarded or returned to an authorized service facility for examination and/or repair.
 - a) “Do not operate any fan with a damaged cord or plug. Discard fan or return to an authorized service facility for examination and/or repair.”
 - b) “Do not run cord under carpeting. Do not cover cord with throw rugs, runners, or similar coverings. Do not route cord under furniture or appliances. Arrange cord away from traffic area and where it will not be tripped over.”
- Do not leave the fan running unattended.
- To Reduce the Risk of Fire, Electric Shock or Injury To Persons, Do Not Use Replacement Parts That Have Not Been Recommended by the Manufacturer (e.g., Parts Made at Home Using A 3D Printer).

- The fan shall not be modified by user. such as by adding supplemental filters to fans not intended to be used for air cleaning purposes
- This device complies with Industry Canada's license-exempt RSSs. Operation is subject to the following two conditions:
 - (1) This device may not cause interference; and
 - (2) This device must accept any interference, including interference that may cause undesired operation of the device.
- This equipment complies with IC RSS-102 radiation exposure limits set forth for an uncontrolled environment. This equipment should be installed and operated with a minimum distance of 20cm between the radiator and any part of your body.

EN

Midea America (Canada) Corp.
15 Allstate Pkwy Unit 108, Markham, Ontario,
Canada, L3R 5B4
TEL: 1-888-365-2230

SPECIFICATIONS

Product Model	MSFS07RW6DWW
Working Voltage	24V \equiv
Rated Power	18W
Noise	\leq 59dB(A)

EN

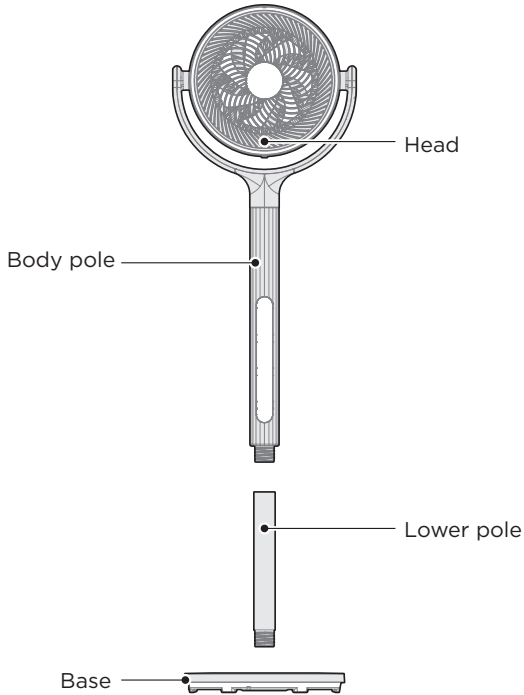
Parts	Adapter
Input	100-240V- 50/60Hz 1.5A
Output	24V \equiv 1.5A



PRODUCT OVERVIEW

Part Name

EN



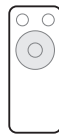
Parts List



User Manual X1



Adapter x 1



Remote Controller x 1



Battery x 2

NOTE

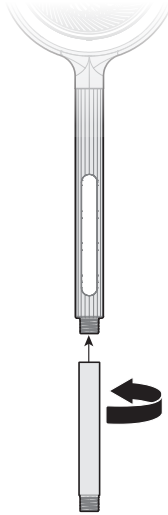
All the pictures in this manual are for explanation purpose only. Any discrepancy between the real object and the illustration in the drawing shall be subject to the real object.

PRODUCT INSTALLATION

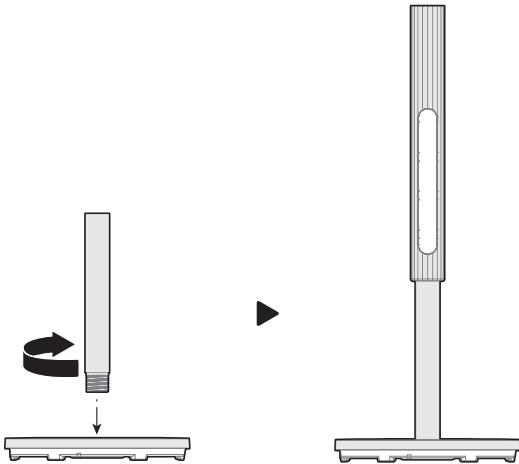
Installing the Pole

1. Align the lower pole tube port as shown in the figure with the lower end of the body pole, and tighten the lower pole tube by rotating counterclockwise.

EN



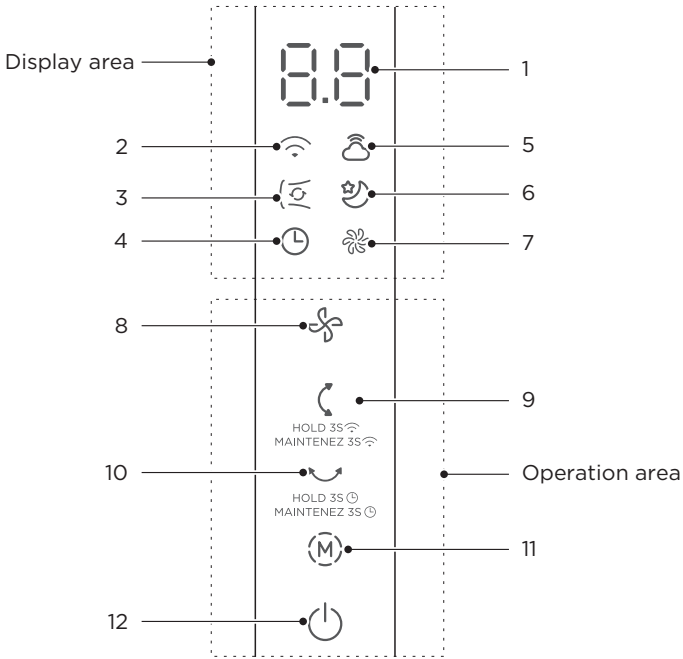
2. Align the lower pole tube port as shown in the figure with the base interface, and tighten the lower pole tube by rotating clockwise.








OPERATION INSTRUCTIONS

Panel Operation & Display

EN



No	Icon	Description function
1		• Comprehensive display area
2		• Wireless Networks indicator light
3		• Cycle wind indicator light
4		• Timer indicator light
5		• Dual-zone air supply indicator light Note: This light is on when the dual-zone function mode is selected in the APP. This function can only be operated on the APP;
6		• Sleeping wind indicator light
7		• Normal wind indicator light

No	Key	Description	Function
8		Speed key	<ul style="list-style-type: none"> In the power-on state, press to adjust the speed of normal wind and cycle in the following sequence: 1 → 2 → 3 → 4...12 → 1; or cycle the sleeping wind in the following sequence: 1 → 2 → 3; in cycle wind mode, it runs at the highest level of normal wind by default, and vertical and horizontal swing are turned on.
9		Vertical swing key	<ul style="list-style-type: none"> Press in power on state to cycle in the following sequence: 30°-60°-135°-stop-30°.... The corresponding display screen is as follows: -- → 30° == → 60° ≡≡ → 135° Press and hold this key for 3 seconds to trigger the networking configuration of the SmartHome APP.
10		Horizontal swing key	<ul style="list-style-type: none"> Press in power on state to cycle in the following sequence: 30°-60°-120°-stop-30°.... The corresponding display screen is as follows: -- → 30° == → 60° ≡≡ → 120° Press and hold this key to enter the timer setting state; in the timer setting state, press this key to set the schedule time and cycle in the following sequence: 1 → 2 → 3 → 4...15 → 1. If there is no operation in 3 seconds, horizontal swing setting automatically exits.
11		Mode key	<ul style="list-style-type: none"> In power on state, press to cycle in the following sequence: normal wind → sleep wind → cycle wind (switch circularly).
12		On/Standby key	<ul style="list-style-type: none"> Press in standby state to enter power on state. Press in power on state to enter standby state.

Description of Other Functions

• Memory Function

When the power is not disconnected (i.e., in standby), the fan has a memory function; it can remember the wind speed and mode before standby.

• Automatically Shut Down Function

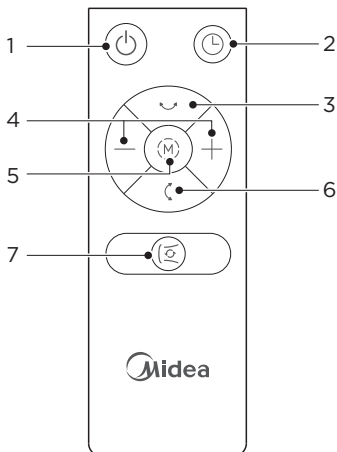
After plugging in the power supply and entering the power-on state, if the fan is not operated, it will automatically shut down after 24 hours.

• Screen Automatically OFF Function

If there is no operation for 30 seconds while the fan is running, the screen will automatically turn off.

Remote Control

- The remote control can be used normally within 16 feet in the front of the product and within an angle of 30°.
- The battery contains heavy metals, acid and alkali substances, which threaten human health; waste batteries should be sorted and recycled.



NO	Key	Description Description
1		• On/Standby.
2		• Touch directly to set the scheduled on/off time.
3		• Press this key to switch the horizontal swing in the following sequence: 30°, 60°, 120°, off.
4		• Directly touch to increase/decrease the wind speed; the schedule time can be set in the timer state.
5		• Press this key to set the wind mode: normal wind → sleep wind → cycle wind(switch circularly).
6		• Press this key to switch the vertical swing in the following sequence: 30°, 60°, 135°, off.
7		• Press this key to enter the cycle wind mode.

NOTE

- Use standard or alkaline batteries of type “AAA”. DO NOT use rechargeable batteries.
- Do not mix new batteries with old.
- Do not mix alkaline, standard (carbon-zinc) or rechargeable (ni-cad, ni-mh, etc.) batteries.

APP SETUP AND OPERATION

Download the SmartHome app

On an app market (Google Play Store, Apple App Store), search for **SmartHome** and find the SmartHome app. Download and install it on your phone. You can also download the app by scanning the QR code below.



Register and log in

Open the SmartHome app, and create a new account to start (you can also register through a third-party account). If you already have an existing account, use the account to log in.



Connect your devices to SmartHome

- 1 Make sure your mobile phone is connected to your home's wireless network. If it is not, go to Settings and enable wireless networks and Bluetooth.
- 2 Please power on your devices.
- 3 Open SmartHome app on your phone.
- 5 If no message appears, select "+" on the page and select your device in the list of nearby devices available. If your device is not listed, please add your device manually by the device category and device model.



- 4 If a message of "Smart devices discovered nearby" appears, tap to add.



- 6 Connect your device to the wireless network according to instructions in the app. If the connection fails, please follow the instructions provided by the app to continue with the operation.



NOTE

- Make sure your devices are powered on.
- Keep your mobile phone close enough to your device when you are connecting your device to the network.
- Connect your mobile phone to the wireless network at home, and make sure you know the password of the wireless network.
- Check if your wireless router supports 2.4 GHz band and turn it on. If you are not sure whether the router supports 2.4 GHz band, please contact the router manufacturer.
- The device cannot connect to the wireless networks that requires authentication. These networks usually appear in public areas such as hotels, restaurants, etc. Please connect to a wireless network that does not require authentication.
- Turn off the WLAN+ (Android) or WLAN Assistant (iOS) function of your mobile phone when connecting your device to the network.
- If your device was connected to a wireless network before but needs to reconnect, please tap "+" on the app home page, and add your device again by the device category and model according to the instructions in the app.

HOW TO USE MATTER

EN

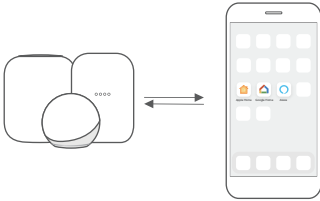
- Matter is a connectivity technology that unifies the smart home by allowing devices and ecosystems (such as Alexa, Google Home and Apple Home) to speak the same language thus creating exciting new features and use cases.
- To use Matter, you will need at least one Matter enabled smart speaker from Amazon, Google or Apple, and its respective app.
 - If you have a Matter enabled smart speaker, please proceed to the "How to use Matter" instructions on the following pages.
 - If you don't have a Matter enabled smart speaker, you won't be able to use Matter right now. However, you can still achieve full functionality of the product by using our SmartHome app. To do this, proceed to the "How to use SmartHome app" section back on page 12.

Connect Your Electric Fan through Matter

- ⚠ Make sure your mobile device is connected to your wireless router.
 - Wireless router should support and turn on IPv6. Please make sure your smartphone connects to 2.4G but not 5G network.

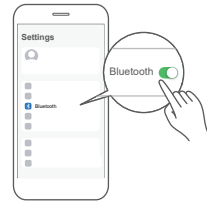
Step 1: Connect to smart speaker

Select your preferred ecosystem (Alexa, Google Home or Apple Home) and make sure you've got one of their Matter enabled products (such as their smart speakers) connected to your wireless router.



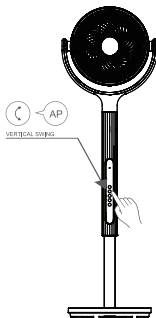
Step 2: Turn on Bluetooth

Turn on Bluetooth on your mobile device.



Step 3: Enter AP mode

Hold down the VERTICAL SWING button for 3 seconds to begin the pairing process.



Step 4: Open app

Open the Apple Home app on your mobile device.



Step 5: Scan matter QR code

Tap the "+" and "Add Device/Accessory" or tap "+Add" in your app and then select Matter device and scan the Matter QR code found on the side of the AC device. Follow the respective instructions in the Alexa, Google Home or Apple Home app to complete the pairing process.



App & Smart Speakers can support Matter only when using these versions or above.

Device	Version
iPhone	• iOS 17.4
Apple Home Pod	• 17.4
Android	• Google Play services min version: 22.36.15 Google Home app (GHA) min version: 2.58.24.1-dogfood
Google Home Hub	• Google Hub firmware min version: 1.56.324896 (appears on hub as Chromecast firmware version)
Alexa App	• 2.2.536317
Alexa Echo Device	• 9094439556

NOTE

- Setup processes and features may vary between ecosystems.
- The functions shown in the Alexa, Google Home or Apple Home apps may change with updates to their products or apps.
- Make sure the Matter enabled app is up to date to ensure the best experience.
- Periodically, we will update the device's software to improve the experience. Device software updates can be accomplished through the SmartHome app.
- **matter** is developed by the Connectivity Standards Alliance TM. This brand, related logos, and marks are trademarks of the Alliance, all rights reserved.
- Use of the Works with Apple badge means that an accessory has been designed to work specifically with the technology identified in the badge and has been certified by the developer to meet Apple's performance standards. Apple is not responsible for the operation of this device or its compliance with safety and regulatory standards.

CLEANING AND MAINTENANCE

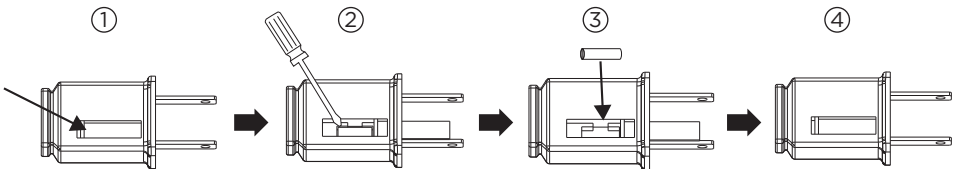
The fan requires minimal maintenance. Do not try to fix it by yourself. Refer it to qualified service personnel if service is needed.

1. The fan requires minimal maintenance. Do not try to fix it by yourself. Refer it to qualified service personnel if service is needed.
2. Before cleaning and assembling, unplug the fan power. To ensure adequate air circulation to the motor, keep vents at the rear of the motor free of dust. Do not disassemble the fan to remove dust. Please wipe the exterior parts with a soft cloth soaking a mild detergent.
3. Do not use any abrasive detergent or solvents to avoid scratching the surface.
4. Do not use any of the following as a cleaner: gasoline, thinner.
5. Do not allow water or any other liquid entering into the motor housing or interior parts.
6. Be sure to unplug from the electrical supply source before cleaning.
7. Plastic parts should be cleaned with a soft cloth moisten with mild soap. Thoroughly remove soapsuds with dry cloth.

EN

User Servicing Instructions

- a) Grasp plug and remove from the receptacle or other outlet device. Do not unplug by pulling on cord.
- b) Open fuse cover. Slide open fuse access cover on top of attachment plug towards blades. (Fig. ①)
- c) Remove fuse carefully. Insert the tip of your tool into fuse slot(close with the terminal), then pry the fuse gradually and slowly, but not overexert. If you feel tight, you can try it at several times and pry the fuse little by little. When one side of the fuse has been pried, then you can get the fuse out entirely. (Fig. ②)
- d) Risk of fire. Replace fuse only with 2.5 Amp, 125 Volt fuse. (Fig. ③)
- e) Close fuse cover. Slide close the fuse access cover on top of attachment plug. (Fig. ④)
- f) Risk of fire. Do not replace attachment plug. Contains a safety device(fuse)that should not be removed. Discard product if the attachment plug is damaged.
- g) When the fan suddenly does not work during normal operation, please check whether it is a problem with the fuse.



NOTE

- When you replace the fuse, please don't operate suddenly or overexert, or else the product will be damaged or cause accident.
- When you feel it hard to be operated, please make sure you have got the right way.

TROUBLESHOOTING

Operation of your appliance can lead to errors and malfunctions. The following tables contain possible causes and notes for resolving an error message or malfunction. It is recommended to read the table below carefully in order to save your time and money that may cost for calling to the service center.

EN

Problem	Cause	Solution
The machine does not work properly after installed	<ul style="list-style-type: none"> • The power cable is not plugged in or has poor contact. 	Make sure the plug is properly inserted into the socket.
	<ul style="list-style-type: none"> • The power button has not been depressed. 	Press the power button on the pole.
The remote does not work	<ul style="list-style-type: none"> • The battery needs replacing. 	Replace the battery.
	<ul style="list-style-type: none"> • The remote is being used more than 16 feet away from the fan. 	Use the remote closer to the fan and make sure it is pointing directly at the display panel.



TRADEMARKS, COPYRIGHTS AND LEGAL STATEMENT

Midea logo, word marks, trade name, trade dress and all versions thereof are valuable assets of Midea Group and/or its affiliates (“Midea”), to which Midea owns trademarks, copyrights and other intellectual property rights, and all goodwill derived from using any part of an Midea trademark. Use of Midea trademark for commercial purposes without the prior written consent of Midea may constitute trademark infringement or unfair competition in violation of relevant laws.

This manual is created by Midea and Midea reserves all copyrights thereof. No entity or individual may use, duplicate, modify, distribute in whole or in part this manual, or bundle or sell with other products without the prior written consent of Midea.

All the described functions and instructions were up to date at the time of printing this manual. However, the actual product may vary due to improved functions and designs.

DATA PROTECTION NOTICE

For the provision of the services agreed with the customer, we agree to comply without restriction with all stipulations of applicable data protection law, in line with agreed countries within which services to the customer will be delivered, as well as, where applicable, the EU General Data Protection Regulation (GDPR).

Generally, our data processing is to fulfil our obligation under contract with you and for product safety reasons, to safeguard your rights in connection with warranty and product registration questions. In some cases, but only if appropriate data protection is ensured, personal data might be transferred to recipients located outside of the European Economic Area.

Further information is provided on request. You can contact our Data Protection Officer via **MideaDPO@midea.com**. To exercise your rights such as right to object your personal data being processed for direct marketing purposes, please contact us via **MideaDPO@midea.com**. To find further information, please follow the QR Code.

LETTRÉ DE REMERCIEMENT

Merci d'avoir choisi Midea ! Avant d'utiliser votre nouveau produit Midea, veuillez lire attentivement ce manuel afin de vous assurer que vous savez comment utiliser les fonctionnalités et les fonctions qu'offre votre nouvel appareil de manière sûre.

FR

CONTENU

LETTRÉ DE REMERCIEMENT	01
CONSIGNES DE SÉCURITÉ	02
SPÉCIFICATIONS	06
APERÇU DU PRODUIT	07
INSTALLATION DU PRODUIT	08
CONSIGNES D'UTILISATION	09
CONFIGURATION ET FONCTIONNEMENT DE L'APPLICATION	12
COMMENT UTILISER MATTER	13
NETTOYAGE ET ENTRETIEN	15
DÉPANNAGE	16
MARQUES DÉPOSÉES, DROITS D'AUTEUR ET DÉCLARATION LÉGALE	17
AVIS DE PROTECTION DES DONNÉES	17

CONSIGNES DE SÉCURITÉ

Utilisation prévue

Les consignes de sécurité suivantes ont pour but de prévenir les risques imprévus ou les dommages résultant d'une utilisation dangereuse ou incorrecte de l'appareil. Veuillez vérifier l'emballage et l'appareil à leur arrivée pour vous assurer que tout est intact afin de garantir un fonctionnement en toute sécurité. Si vous constatez des dommages, veuillez contacter le détaillant ou le revendeur. Veuillez noter que les modifications ou altérations de l'appareil ne sont pas autorisées pour des raisons de sécurité. Une utilisation involontaire peut entraîner des dangers et la perte des demandes de garantie.

Explication des symboles



Danger

Ce symbole indique qu'il existe un danger pour la vie et la santé dus à des gaz extrêmement inflammables.



Avertissement de tension électrique

Ce symbole indique qu'il existe un danger pour la santé des personnes, potentiellement mortel, en raison de la tension.



Avertissement

Le mot indicateur indique un danger avec un niveau de risque moyen qui, s'il n'est pas pris en compte, peut entraîner la mort ou des blessures graves.



Mise en garde

Le mot indicateur indique un danger avec un faible degré de risque qui, s'il n'est pas pris en compte, peut entraîner des blessures mineures ou modérées.



Attention

Ce symbole indique une information importante (par exemple, un dommage matériel), mais pas un danger.



Respectez les instructions

Ce symbole indique qu'un technicien d'entretien ne doit utiliser et entretenir cet appareil que conformément aux consignes d'utilisation.

Lisez attentivement ces instructions d'utilisation avant d'utiliser/de mettre en service l'appareil et conservez-les à proximité immédiate du site d'installation ou de l'appareil pour une utilisation ultérieure !

LISEZ ET CONSERVEZ CES CONSIGNES

MISE EN GARDE

- Lisez attentivement les règles et les consignes relatives à la sécurité d'utilisation.
- Cet appareil n'est pas destiné à être utilisé par des personnes (y compris des enfants) ayant des capacités physiques, sensorielles ou mentales réduites, ou un manque d'expérience et de connaissances, à moins qu'elles n'aient reçu une supervision ou des instructions concernant l'utilisation de l'appareil par une personne responsable de leur sécurité. Les enfants doivent être surveillés pour s'assurer qu'ils ne jouent pas avec l'appareil.
- N'introduisez jamais les doigts, les crayons ou tout autre objet à travers la grille lorsque le ventilateur est en marche.
- Débranchez le ventilateur lorsque vous le déplacez d'un endroit à un autre.
- Veillez à ce que le ventilateur soit sur une surface stable lors de son utilisation pour éviter tout renversement.
- Gardez les appareils électriques hors de portée des enfants ou des personnes invalides. Ne les laissez pas utiliser les appareils sans supervision.
- Usage domestique uniquement.

FR

AVERTISSEMENT

- Pour éviter tout danger, faire remplacer le cordon d'alimentation endommagé par le fabricant, un agent de son service ou une personne qualifiée.
- Pour vous protéger contre le risque de décharge électrique, n'immergez pas l'appareil, le cordon ou la fiche dans de l'eau ou un autre liquide.

- Lorsque l'appareil n'est pas utilisé et avant de le nettoyer, débranchez-le de la prise.
- Une fois le ventilateur assemblé, la grille de protection ne doit plus être retirée.
- L'appareil doit être uniquement utilisé avec l'unité d'alimentation livré avec l'appareil.
- Cet appareil est équipé d'une fiche polarisée (une lame est plus large que l'autre). Pour réduire le risque de décharge électrique, cette prise est conçue pour s'insérer dans une prise polarisée en un seul sens.
- Si la fiche ne s'insère pas complètement dans la prise murale, inversez-la.
- Si elle ne convient toujours pas, contactez un électricien qualifié. Ne tentez pas de contourner cette fonction de sécurité.
- ATTENTION— Pour réduire le risque d'incendie ou de décharge électrique, n'utilisez pas ce ventilateur avec un dispositif de contrôle de vitesse à semi-conducteurs.
- Ce produit utilise une protection contre les surcharges (fusible).
- Un fusible grillé indique une situation de surcharge ou de court-circuit. Si le fusible se grille, débranchez le produit de la prise. Remplacez le fusible conformément aux instructions d'entretien de l'utilisateur (suivez le marquage du produit pour connaître le calibre du fusible) et vérifiez le produit. Si le fusible de remplacement saute, il se peut qu'un court-circuit soit présent dans le produit qui doit être éliminé ou renvoyé à un centre de service agréé pour examen et/ou réparation.
- a) « Ne pas faire fonctionner de ventilateur avec un cordon ou une fiche endommagés. Jetez le ventilateur ou retournez-le à un centre d'entretien autorisé aux fins d'examen et/ou de réparation. »

- b) « Ne pas faire passer le câble sous la moquette. Ne pas couvrir le cordon avec des tapis, des coureurs ou des revêtements similaires. Ne faites pas passer le cordon sous les meubles ou les appareils. Placez le cordon loin de tout passage et dans un endroit où il ne fera pas trébucher. »
- Ne laissez pas le ventilateur fonctionner sans surveillance.
 - Pour réduire le risque d'incendie, de risque de décharge électrique ou de blessure Aux personnes concernées, n'utilisez pas de pièces de rechange non recommandées par le fabricant (notamment, pièces fabriquées à la maison à l'aide d'une imprimante 3D).
 - L'utilisateur ne doit pas modifier le ventilateur, notamment en ajoutant des filtres supplémentaires à des ventilateurs qui ne sont pas conçus pour être utilisés à des fins de purification de l'air
 - Cet appareil est conforme aux RSS exemptés de licence d'industrie Canada. Le fonctionnement est soumis aux deux conditions suivantes :
 - (1) Cet appareil ne peut pas causer d'interférences, et
 - (2) Cet appareil doit accepter toutes les interférences, y compris celles susceptibles de provoquer un fonctionnement indésirable de l'appareil.
 - Cet équipement est conforme aux limites d'exposition aux radiations IC RSS-102 établies pour un environnement non contrôlé. Cet équipement doit être installé et utilisé avec une distance minimale de 20 cm entre le radiateur et toute partie de votre corps.

Midea America (Canada) Corp.
15 Allstate Pkwy Unit 108, Markham, Ontario,
Canada, L3R 5B4
TÉL. : 1-888-365-2230

SPÉCIFICATIONS

Modèle du produit

MSFS07RW6DWW

Tension de fonctionnement

24V \equiv

Puissance nominale

18W

FR

Bruit

≤ 59 dB(A)

Pièces

Adaptateur

Entrée

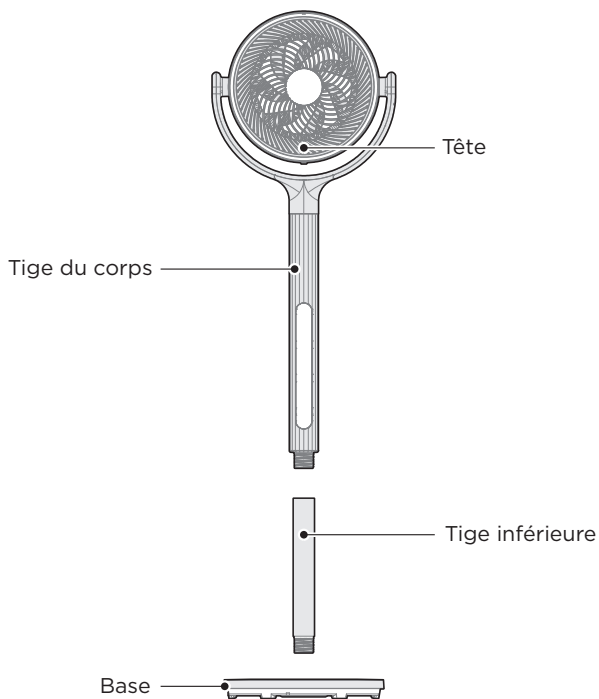
100-240 V~ 50/60 Hz 1,5 A

Sortie

24 V \equiv 1,5 A

APERÇU DU PRODUIT

Nom de la pièce



FR

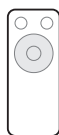
Liste des pièces



Manuel d'utilisation X1



Adaptateur x 1



Télécommande x 1



Batterie x 2

REMARQUE

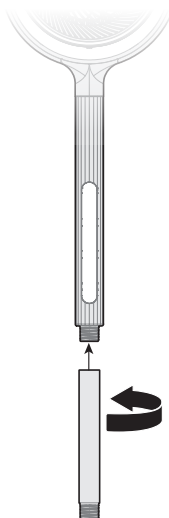
Toutes les images de ce manuel sont fournies à des fins d'explication uniquement. Toute divergence entre l'objet réel et l'illustration présentée dans le dessin doit être soumise à l'objet réel.

INSTALLATION DU PRODUIT

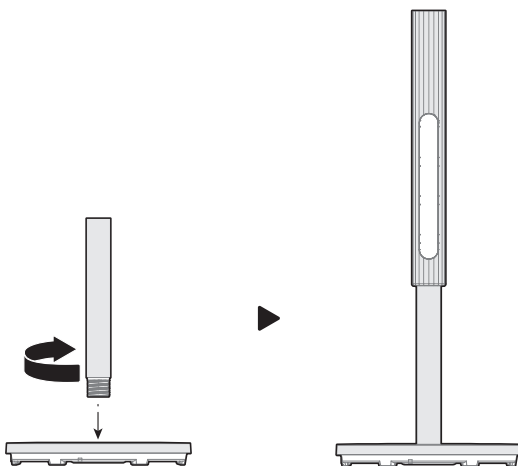
Installation de la tige

1. Alignez le port du tube de la tige inférieure comme indiqué sur la figure avec l'extrémité inférieure de la tige du corps, puis serrez le tube de poteau inférieur en tournant dans le sens antihoraire.

FR

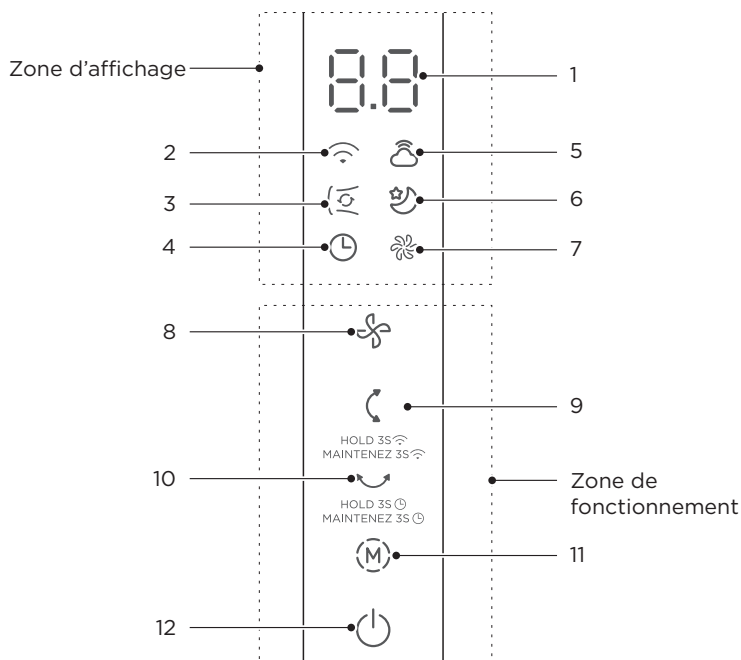


2. Alignez le port du tube de la tige inférieure comme indiqué sur la figure avec l'interface de base, puis serrez le tube de la tige inférieure en tournant dans le sens des aiguilles d'une montre.








CONSIGNES D'UTILISATION

Fonctionnement du panneau & affichage



FR

NON	Icône	Description de la fonction
1		• Zone d'affichage intégrale
2		• Voyant lumineux des réseaux sans fil
3		• Voyant lumineux du vent cyclique
4		• Voyant lumineux du minuteur
5		• Voyant lumineux d'alimentation d'air à double zone Remarque : Ce voyant s'allume lorsque le mode fonction double zone est sélectionné dans l'APPLICATION. Cette fonction ne peut être utilisée que à l'aide de l'APPLICATION ;
6		• Voyant lumineux du vent de sommeil
7		• Voyant lumineux vent normal

Non	Touche	Description	Fonction
8		Touche de vitesse	<ul style="list-style-type: none"> En état de mise sous tension, appuyez pour régler la vitesse du vent normal et du mode cyclique dans la séquence suivante : 1→2→3→4...12→1 ; ou faire défiler le vent de sommeil dans la séquence suivante : 1→2→3 ; en mode vent cyclique, il fonctionne par défaut au niveau le plus élevé du vent normal, et le balancement vertical et horizontal est activé.
9		Touche d'oscillation verticale	<ul style="list-style-type: none"> Appuyez en mode marche pour faire défiler la séquence suivante : 30°-60°-135°-arrêt-30°.... L'écran d'affichage correspondant est le suivant : -- → 30°== → 60°≡≡ → 135° Appuyez sur cette touche et maintenez-la enfoncée pendant 3 secondes pour lancer la configuration réseau de l'APPLICATION SmartHome.
10		Touche d'oscillation horizontale	<ul style="list-style-type: none"> Appuyez en mode marche pour faire défiler la séquence suivante : 30°-60°-120°-arrêt-30°.... L'écran d'affichage correspondant est le suivant : -- → 30°== → 60°≡≡ → 120° Appuyez et maintenez cette touche enfoncée pour entrer en mode de réglage du minuteur ; dans l'état de réglage du minuteur, appuyez sur cette touche pour définir l'heure programmée et le cycle dans la séquence suivante : 1→2→3→4...15→1. S'il n'y a aucune action pendant 3 secondes, le réglage de l'oscillation horizontale se ferme automatiquement.
11		Touche Mode	<ul style="list-style-type: none"> En mode de mise sous tension, appuyez pour faire défiler dans la séquence suivante : vent normal → vent de sommeil → vent cyclique (commutation circulaire).
12		Touche Marche/Veille	<ul style="list-style-type: none"> Appuyez en mode veille pour accéder au mode marche. Appuyez en mode de marche pour accéder en mode veille.

Description des autres fonctions

• Fonction mémoire

Lorsque l'alimentation n'est pas déconnectée (c'est-à-dire en veille), le ventilateur dispose d'une fonction mémoire ; il peut mémoriser la vitesse du vent et le mode avant la mise en veille.

• Fonction d'extinction automatique

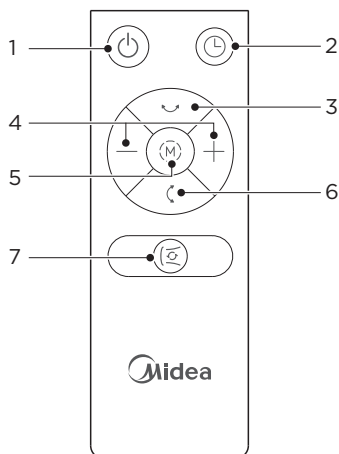
Après avoir branché la source d'alimentation et accédé au mode de mise sous tension, si le ventilateur n'est pas utilisé, il s'éteindra automatiquement après 24 heures.

• Fonction d'extinction automatique de l'écran

S'il n'y a aucune action pendant 30 secondes alors que le ventilateur fonctionne, l'écran s'éteindra automatiquement.

Télécommande

- La télécommande peut être utilisée normalement à une distance de 16 pieds devant le produit et dans un angle de 30°.
- La pile contient des métaux lourds, des substances acides et alcalines qui menacent la santé humaine ; les piles usagées doivent être triées et recyclées.



FR

Non	Touche	Description
1		• Marche/Veille.
2		• Appuyez directement pour régler l'heure programmée d'allumage/ extinction.
3		• Appuyez sur cette touche pour basculer l'oscillation horizontale selon la séquence suivante : 30°, 60°, 120°, arrêt.
4		• Appuyez directement pour augmenter/diminuer la vitesse du vent ; l'heure programmée peut être réglée en mode minuteur.
5		• Appuyez sur cette touche pour régler le mode de vent : vent normal → vent de sommeil → vent cyclique (commutation circulaire).
6		• Appuyez sur cette touche pour basculer l'oscillation verticale selon la séquence suivante : 30°, 60°, 135°, arrêt.
7		• Appuyez sur cette touche pour activer le mode vent cyclique.

REMARQUE

- Utilisez des piles standard ou alcalines de type « AAA ». N'UTILISEZ pas de piles rechargeables.
- Ne mélangez pas des piles neuves avec des piles usagées.
- Ne mélangez pas des piles alcalines, standard (carbone-zinc) ou rechargeables (ni-cad, ni-mh, etc.).

CONFIGURATION ET FONCTIONNEMENT DE L'APPLICATION

FR

Télécharger l'application SmartHome

Sur un marché d'applications (Google Play Store, Apple App Store), recherchez **SmartHome** et trouvez l'application SmartHome. Téléchargez-le et installez-le sur votre téléphone. Vous pouvez également télécharger cette application en scannant le code QR ci-dessous.



Télécharger l'application et activer le produit

Inscription et connexion

Ouvrez l'application SmartHome et créez un nouveau compte pour commencer (vous pouvez également vous inscrire à l'aide d'un compte tiers). Si vous disposez déjà d'un compte, utilisez-le pour vous connecter.

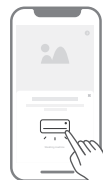


Connecter vos appareils à SmartHome

- 1 Assurez-vous que votre téléphone mobile est connecté au réseau sans fil de votre domicile. S'il ne l'est pas, allez dans Réglages et activez les réseaux sans fil et le Bluetooth.
- 2 Veuillez allumer vos appareils.
- 3 Ouvrez l'application SmartHome sur votre téléphone.
- 5 Si aucun message n'apparaît, sélectionnez «+» sur la page et choisissez votre appareil dans la liste des appareils à proximité disponibles. Si votre appareil ne figure pas dans la liste, veuillez ajouter celui-ci manuellement en sélectionnant la catégorie d'appareil et le modèle d'appareil.



- 4 Si un message «Appareils intelligents détectés à proximité» apparaît, appuyez pour ajouter.



- 6 Connectez votre appareil au réseau sans fil conformément aux consignes de l'application. Si la connexion échoue, veuillez respecter les consignes fournies par l'application pour poursuivre l'opération.



REMARQUE

- Assurez-vous que vos appareils sont allumés.
- Gardez votre téléphone mobile suffisamment proche de votre appareil lorsque vous connectez votre appareil au réseau.
- Connectez votre téléphone portable au réseau domestique sans fil et assurez-vous de connaître son mot de passe.
- Vérifiez que votre routeur sans fil prend en charge la bande 2,4 GHz et mettez-le en marche. Si vous n'êtes pas sûr que le routeur prenne en charge la bande 2,4 GHz, veuillez contacter le fabricant du routeur.
- L'appareil ne peut pas se connecter aux réseaux sans fil nécessitant une authentification. Ces réseaux apparaissent généralement dans des lieux publics tels que les hôtels, les restaurants, etc. Veuillez vous connecter à un réseau sans fil qui ne nécessite pas d'authentification.
- Désactivez la fonction WLAN+ (Android) ou l'assistant WLAN (iOS) de votre téléphone portable lorsque vous connectez votre appareil au réseau.
- Si votre appareil était connecté à un réseau sans fil auparavant mais doit se reconnecter, veuillez appuyer sur «+» sur la page d'accueil de l'application, puis ajouter de nouveau votre appareil en sélectionnant la catégorie et le modèle de l'appareil selon les consignes dans l'application.

COMMENT UTILISER MATTER

- Matter est une technologie de connectivité qui unifie la maison intelligente en permettant aux appareils et aux écosystèmes (tels qu’Alexa, Google Home et Apple Home) de parler le même langage, créant ainsi de nouvelles fonctionnalités et cas d’utilisation passionnants.
- Pour utiliser Matter, vous aurez besoin d’au moins un haut-parleur intelligent compatible Matter d’Amazon, Google ou Apple, ainsi que de son application respective.
 - Si vous disposez d’une enceinte intelligente compatible Matter, veuillez passer aux consignes « Comment utiliser Matter » aux pages suivantes.
 - Si vous ne disposez pas d’une enceinte intelligente compatible Matter, vous ne pourrez pas utiliser Matter maintenant. Cependant, vous pouvez toujours bénéficier de toutes les fonctionnalités du produit en utilisant notre application SmartHome. Pour ce faire, rendez-vous à la section « Comment utiliser l’application SmartHome » à la page 12.

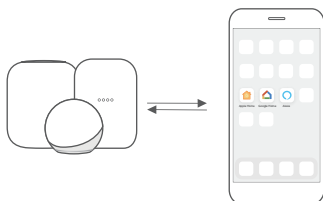
Connecter votre ventilateur électrique à l’aide de Matter



Assurez-vous que votre appareil mobile est connecté à votre routeur sans fil. Le routeur sans fil doit prendre en charge et activer IPv6. Veuillez vous assurer que votre smartphone est connecté au réseau 2,4 GHz et non au réseau 5 GHz.

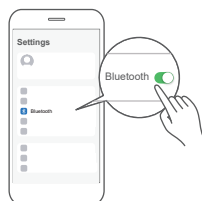
Étape 1 : Se connecter à l’enceinte intelligente

Sélectionnez votre écosystème préféré (Alexa, Google Home ou Apple Home) et assurez-vous de disposer de l’un de leurs produits compatibles Matter (comme leurs enceintes intelligentes) connectés à votre routeur sans fil.



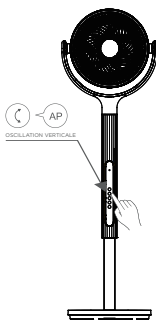
Étape 2 : Allumer le Bluetooth

Activez le Bluetooth sur votre appareil mobile.



Étape 3 : Entrer en mode AP

Maintenez enfoncé le bouton OSCILLATION VERTICALE pendant 3 secondes pour commencer le processus d’appairage.



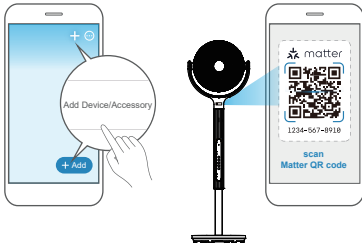
Étape 4 : Ouvrir l’application

Ouvrez l’application Apple Home sur votre appareil mobile.



Étape 5 : Scanner le QR code Matter

Appuyez sur «+» puis sur «Ajouter un appareil/ accessoire» ou appuyez sur «+Ajouter» dans votre application, puis sélectionnez l'appareil Matter et scannez le QR code Matter situé sur le côté de l'appareil CA. Respectez les consignes respectives dans l'application Alexa, Google Home ou Apple Home pour terminer le processus d'appairage.



Étape 6 : Appareil de contrôle

Après l'appairage réussi, vous pouvez commander les réglages de vitesse de votre ventilateur à l'aide de l'application de l'écosystème respectif et l'enceinte intelligente.



L'application et les enceintes intelligentes ne prennent en charge Matter que lorsqu'elles utilisent ces versions ou des versions supérieures.

Appareil	Version
iPhone	• iOS 17.4
Apple Home Pod	• 17,4
Android	• Version minimale des services Google Play : 22.36.15 Version minimale de l'application Google Home (GHA) : 2.58.24.1-dogfood
Google Home Hub	• Version minimale du micrologiciel Google Hub : 1.56.324896 (apparaît sur le hub en tant que version du micrologiciel Chromecast)
Application Alexa	• 2.2.536317
Appareil Alexa Echo	• 9094439556

REMARQUE

- Les processus d'installation et les fonctionnalités peuvent varier selon les écosystèmes.
- Les fonctions affichées dans les applications Alexa, Google Home ou Apple Home peuvent changer avec les mises à jour de leurs produits ou applications.
- Assurez-vous que l'application compatible Matter est à jour pour garantir la meilleure expérience.
- Périodiquement, nous mettrons à jour le logiciel de l'appareil afin d'améliorer l'expérience. Les mises à jour du logiciel de l'appareil peuvent être effectuées à l'aide de l'application SmartHome.
- **matter** est développé par la Connectivity Standards Alliance™. Cette marque, les logos et les marques associés sont des marques déposées de l'Alliance, tous droits réservés.
- L'utilisation du badge Works with Apple signifie qu'un accessoire a été conçu pour fonctionner spécifiquement avec la technologie identifiée par ce badge et a été certifié par le développeur pour répondre aux normes de performance d'Apple. Apple n'est pas responsable du fonctionnement de cet appareil ni de sa conformité aux normes de sécurité et réglementaires.

NETTOYAGE ET ENTRETIEN

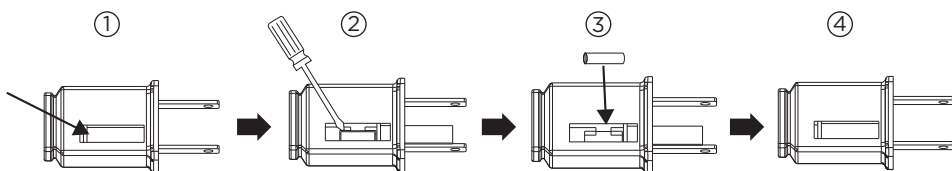
Le ventilateur nécessite un minimum d'entretien. N'essayez pas de le réparer vous-même. Confiez-le à un personnel de service qualifié si une intervention est nécessaire.

1. Le ventilateur nécessite un minimum d'entretien. N'essayez pas de le réparer vous-même. Confiez-le à un personnel de service qualifié si une intervention est nécessaire.
2. Avant le nettoyage et l'assemblage, débranchez l'alimentation du ventilateur. Pour assurer une circulation d'air adéquate vers le moteur, gardez les événements à l'arrière du moteur exempts de poussière. Ne démontez pas le ventilateur pour enlever la poussière. Veuillez essuyer les parties extérieures avec un chiffon doux imbibé d'un détergent doux.
3. N'utilisez aucun détergent ou solvant abrasif pour éviter de rayer la surface.
4. N'utilisez aucun des produits suivants comme nettoyant : essence, diluant.
5. Ne laissez pas l'eau ou tout autre liquide pénétrer dans le boîtier du moteur ou dans les pièces intérieures.
6. Assurez-vous de débrancher la source d'alimentation électrique avant de nettoyer.
7. Les pièces en plastique doivent être nettoyées avec un chiffon doux, humidifiées avec un savon doux. Enlevez soigneusement la mousse de savon avec un chiffon sec.

FR

Instructions d'entretien relatives à l'utilisateur

- a) Saisissez la fiche et la retirez de la prise ou de tout autre dispositif de sortie. Ne débranchez pas en tirant sur le cordon.
- b) Ouvrez le couvercle du fusible. Faites glisser le couvercle d'accès au fusible situé sur le dessus de la fiche d'attache en direction des pales. (Fig. ①)
- c) Retirez le fusible avec précaution. Insérez la pointe de votre outil dans la fente du fusible (fermez avec la borne), puis faites lever sur le fusible progressivement et lentement, sans forcer excessivement. Si vous ressentez une résistance, vous pouvez essayer plusieurs fois et appuyez sur le fusible petit à petit. Lorsque un côté du fusible a été soulevé, vous pouvez alors retirer complètement celui-ci. (Fig. ②)
- d) Risque d'incendie. Remplacez uniquement le fusible par un fusible de 2,5 ampères, 125 volts. (Fig. ③)
- e) Fermez le couvercle du fusible. Faites glisser pour fermer le couvercle d'accès au fusible sur le dessus de la fiche d'attache. (Fig. ④)
- f) Risque d'incendie. Ne remplacez pas la fiche de fixation. Contient un dispositif de sécurité (fusible) qui ne doit pas être retiré. Jetez le produit si la fiche de fixation est endommagée.
- g) Lorsque le ventilateur ne fonctionne soudainement pas pendant le fonctionnement normal, veuillez vérifier s'il s'agit d'un problème avec le fusible.



● REMARQUE


- Lorsque vous remplacez le fusible, ne le faites pas brusquement et n'exercez pas d'effort excessif, sous peine d'endommager l'appareil ou de provoquer un accident.
- Si vous avez du mal à procéder, assurez-vous d'avoir respecté la procédure.

DÉPANNAGE

Le fonctionnement de votre appareil peut entraîner des erreurs et des dysfonctionnements. Les tableaux suivants contiennent les causes et les remarques possibles pour résoudre un message d'erreur ou un dysfonctionnement. Il est recommandé de lire attentivement le tableau ci-dessous afin d'économiser votre temps et votre argent qui peuvent coûter cher pour appeler le centre d'entretien.

FR	Problème	Cause	Solution
	La machine ne fonctionne pas correctement après l'installation	• Le câble d'alimentation n'est pas branché ou a un mauvais contact.	Assurez-vous que la fiche est correctement insérée dans la prise de courant.
		• Le bouton d'alimentation n'a pas été enfoncé.	Appuyez sur le bouton d'alimentation sur la tige.
	La télécommande ne fonctionne pas	• La batterie doit être remplacée.	Remplacez la pile.
		• La télécommande est utilisée à plus de 16 pieds du ventilateur.	Utilisez la télécommande plus près du ventilateur et assurez-vous qu'elle pointe directement vers le panneau d'affichage.

MARQUES DÉPOSÉES, DROITS D'AUTEUR ET DÉCLARATION LÉGALE

 Le logo, les marques verbales, le nom commercial, le design commercial et toutes leurs versions sont des actifs précieux de Groupe Midea et/ou ses filiales («Midea»), dont Midea détient les marques déposées, droits d'auteur et autres droits de propriété intellectuelle, ainsi que l'ensemble du fonds commercial découlant de l'utilisation de toute partie d'une marque déposée Midea. L'utilisation de la marque déposée Midea à des fins commerciales sans le consentement écrit préalable de Midea peut constituer une contrefaçon de marque ou une concurrence déloyale en violation des lois en vigueur. FR

Ce manuel est créé par Midea et Midea se réserve tous les droits d'auteur de celui-ci. Aucune entité ni aucun individu ne peut utiliser, dupliquer, modifier, distribuer en tout ou en partie ce manuel, ni l'associer ou le vendre avec d'autres produits sans le consentement écrit préalable de Midea.

Toutes les fonctions et instructions décrites étaient à jour au moment de l'impression de ce manuel. Cependant, le produit réel peut varier en raison de l'amélioration des fonctions et des conceptions.

AVIS DE PROTECTION DES DONNÉES

Pour la fourniture des services convenus avec le client, nous nous engageons à respecter sans restriction toutes les dispositions de la législation applicable en matière de protection des données, conformément aux pays convenus dans lesquels les services seront fournis au client, ainsi que, le cas échéant, au Règlement général sur la protection des données (RGPD) de l'UE.

Généralement, notre traitement des données vise à remplir nos obligations contractuelles envers vous et, pour des raisons de sécurité du produit, à protéger vos droits en lien avec les questions de garantie et d'enregistrement du produit. Dans certains cas, mais uniquement si une protection appropriée des données est assurée, les données personnelles peuvent être transférées à des destinataires situés en dehors de l'Espace économique européen.

Des informations complémentaires sont fournies sur demande. Vous pouvez contacter notre délégué à la protection des données à l'adresse **MideaDPO@midea.com**. Pour exercer vos droits, tels que le droit de vous opposer au traitement de vos données personnelles à des fins de marketing direct, veuillez nous contacter via **MideaDPO@midea.com**. Pour obtenir plus d'informations, veuillez suivre le QR code.



make yourself at home



www.midea.com

© Midea 2022. Tous droits réservés