

# Quick Installation Guide

**DIR-LX1870**

AX1800 Mesh Wi-Fi 6 Router



## PACKAGE CONTENTS

- DIR-LX1870 || AX1800 Mesh Wi-Fi 6 Router
- Power Adapter
- Ethernet Cable
- Quick Installation Guide
- Quick Installation Card



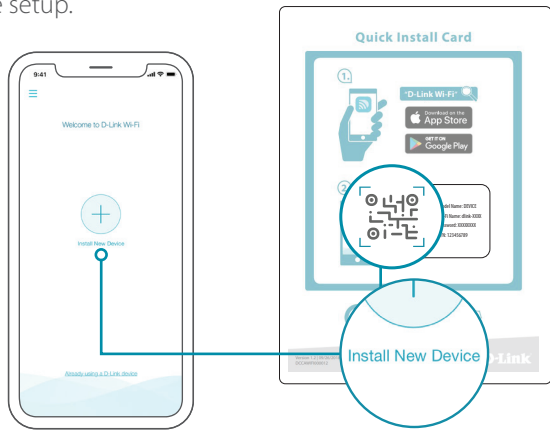
## INSTALLATION

### OPTION 1 D-LINK WI-FI APP SETUP

1 / Download the **D-Link Wi-Fi** app and launch it.

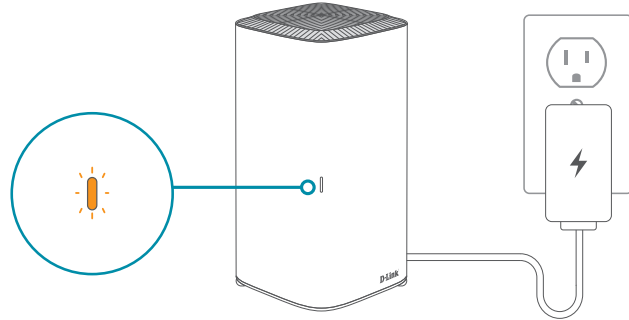


2 / Tap **Install New Device**. Scan the QR code on the Quick Installation Card. Follow the on-screen instructions to complete the setup.

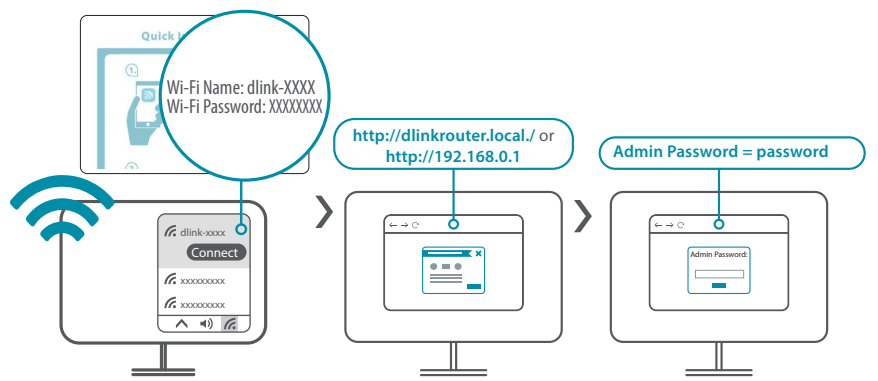


### OPTION 2 WEB BROWSER SETUP

1 / Plug the router into a power source. Make sure that the power button is on. Wait for the status LED to either flash orange or turn solid white.



2 / Connect your computer to the Wi-Fi details printed on the Quick Installation Card. Type **http://dlinkrouter.local/** or **http://192.168.0.1** into a web browser. You will be asked for your Device/Admin Password. By default this password is **"password"**. Type that in and follow the on-screen instructions to complete the setup.

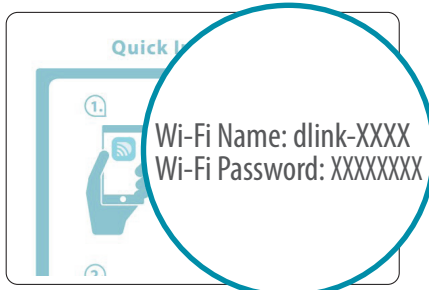


**TECH TIP:** Consider using the same Wi-Fi name and password as your old router. This will allow your existing Wi-Fi devices to automatically connect to your new router.



You're all good to go! Once the setup is complete, you can connect your devices using the Wi-Fi name (SSID) and password that you created during the setup. Enjoy the Internet!

## FREQUENTLY ASKED QUESTIONS



### Why can't I access the web-based configuration utility?

Verify that **http://dlinkrouter.local/** or **http://192.168.0.1** has been correctly entered into your Web browser. Make sure that you are connected to the correct Wi-Fi Name/SSID and password printed on the Quick Installation Card. Alternatively, you can use **http://dlinkrouterXXXX.local/** where **XXXX** represents the last 4 characters of the MAC address. The device specific URL and MAC address are both located on the device label attached to the device.

### Why can't I access the Internet?

Ensure that your modem/gateway is powered on. Also ensure that the Ethernet cable is securely connected to both the router and modem. Verify that the Internet LED is illuminated on your router. If you still cannot access the Internet, power off your modem and router and power them back on, wait until all the LED's are lit and try again.

### What do I do if I forgot my Wi-Fi password?

If you forgot your password, you must reset your router. This process will revert all of your settings back to the factory defaults.

### How do I restore the router to its factory default settings?

Locate the reset button on the bottom of the router. With the router powered on, use a paper clip to hold the button down for 10 seconds. Release the button and the router will go through the reset procedure.

## VOICE ASSISTANTS



**Amazon Alexa Setup for D-Link Wi-Fi**  
<https://www.dlink.com/en/alexa>



**The Google Assistant Setup for D-Link Wi-Fi**  
<https://www.dlink.com/en/google-assistant>

## TECHNICAL SUPPORT

Having trouble installing your new product? D-Link's website contains the latest user documentation and software updates for D-Link products. Customers can contact D-Link Technical Support through our website by choosing the relevant region.

**United States**  
 Website: <http://support.dlink.com>  
 Telephone: (877) 453-5465

**Canada**  
 Website: <http://support.dlink.ca>  
 Telephone: (800) 361-5265

## GPL CODE STATEMENT

This D-Link product includes software code developed by third parties, including software code subject to the GNU General Public License ("GPL") or GNU Lesser General Public License ("LGPL"). As applicable, the terms of the GPL and LGPL, and information on obtaining access to the GPL code and LGPL code used in this product, are available to view the full GPL Statement at:

<https://tsd.dlink.com.tw/GPL>

The GPL code and LGPL code used in this product is distributed WITHOUT ANY WARRANTY and is subject to the copyrights of one or more authors. For details, see the GPL code and the LGPL code for this product and the terms of the GPL and LGPL.

### Written Offer for GPL and LGPL Source Code

Where such specific license terms entitle you to the source code of such software, D-Link will provide upon written request via email and/or traditional paper mail the applicable GPL and LGPL source code files via CD-ROM for a nominal cost to cover shipping and media charges as allowed under the GPL and LGPL.

Please direct all inquiries to:

**Snail Mail:** Attn: GPLSOURCE REQUEST D-Link Systems, Inc. 17595 Mt. Herrmann Street Fountain Valley, CA 92708  
**Email:** [GPLCODE@dlink.com](mailto:GPLCODE@dlink.com)

## FCC WARNING

This device complies with Part 15 of the FCC Rules. Operation is subject to the following two conditions:

- (1) The device may not cause harmful interference, and
- (2) this device must accept any interference received, including interference that may cause undesired operation.

# Guide d'installation rapide

**DIR-LX1870**

Routeur AX1800 maillé Wi-Fi 6



## CONTENU DE LA BOÎTE

- DIR-LX1870 || Routeur AX1800 maillé Wi-Fi 6
- Adaptateur secteur
- Câble Ethernet
- Guide d'installation rapide
- Carte de configuration du Wi-Fi



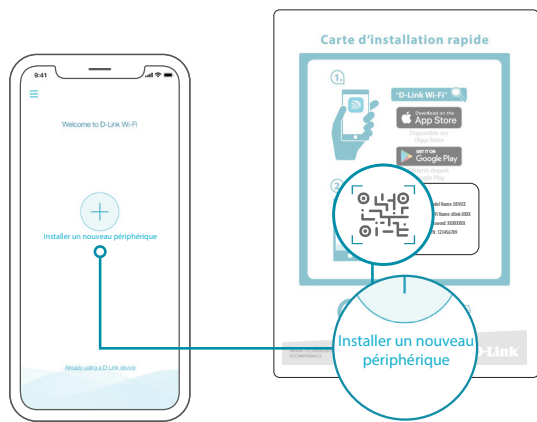
## INSTALLATION

### OPTION 1 CONFIGURATION À L'AIDE DE D-LINK WI-FI

1 / Téléchargez l'application **D-Link Wi-Fi** et démarrez-la.

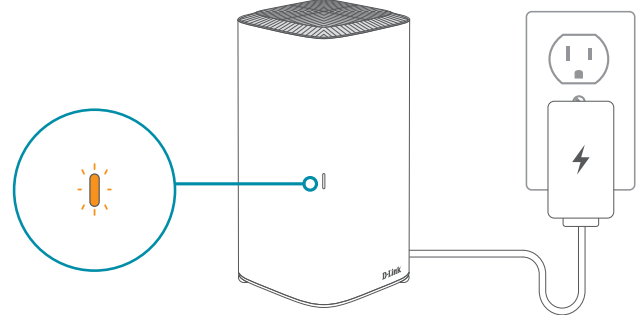


2 / Appuyez sur **Installer un nouveau périphérique**. Scannez le code QR de la carte d'installation rapide. Suivez les instructions à l'écran pour terminer la configuration.

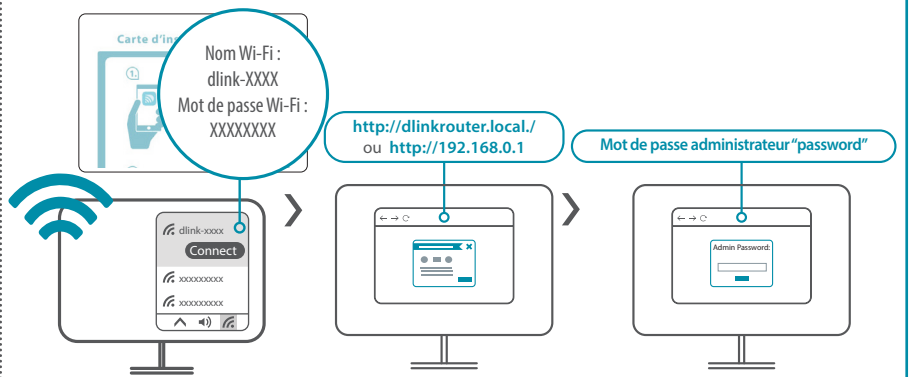


### OPTION 2 CONFIGURATION VIA UN NAVIGATEUR WEB

1 / Branchez le routeur sur une source d'alimentation. Assurez-vous que le bouton d'alimentation est allumé. Attendez que le voyant d'état clignote en orange ou devienne blanc fixe.



2 / Connectez votre ordinateur en utilisant les détails Wi-Fi imprimés sur la carte d'installation rapide. Tapez **http://dlinkrouter.local/** ou **http://192.168.0.1** dans un navigateur Web. On vous demandera votre mot de passe administrateur/appareil. Par défaut, ce mot de passe est «**password**». Tapez-le et suivez les instructions à l'écran pour terminer la configuration.



**Conseil technique :** Pensez à utiliser le même nom Wi-Fi et le même mot de passe Wi-Fi que votre ancien routeur. Cela permettra à vos appareils Wi-Fi existants de se connecter automatiquement à votre nouveau routeur.



C'est tout! Une fois la configuration terminée, vous pouvez connecter vos périphériques à l'aide du nom Wi-Fi (SSID) et du mot de passe créés lors de la configuration. Profitez de l'Internet!



## FOIRE AUX QUESTIONS



**Pourquoi ne puis-je pas accéder à l'utilitaire de configuration Web?**  
Vérifiez que **http://dlinkrouter.local/** ou **http://192.168.0.1** a été correctement entré dans votre navigateur Web. Assurez-vous que vous êtes connecté au nom Wi-Fi / SSID et au mot de passe corrects imprimés sur la carte d'installation rapide. Alternativement, vous pouvez utiliser **http://dlinkrouterXXXX.local/** où **XXXX** représente les 4 derniers caractères de l'adresse MAC. L'URL et l'adresse MAC spécifiques à l'appareil sont toutes deux situées sur l'étiquette de l'appareil attachée sur l'appareil.

**Pourquoi ne puis-je pas accéder à Internet?**  
Assurez-vous que votre modem/passerelle est sous tension. Assurez-vous également que le câble Ethernet est correctement connecté au routeur et au modem. Vérifiez que le voyant Internet est allumé sur votre routeur. Si vous ne parvenez toujours pas à accéder à Internet, éteignez votre modem et votre routeur, rallumez-les, attendez que tous les voyants s'allument et essayez à nouveau.

**Que dois-je faire si j'ai oublié mon mot de passe Wi-Fi?**  
Si vous avez oublié votre mot de passe, vous devez réinitialiser votre routeur. Ce processus rétablira tous les paramètres par défaut.

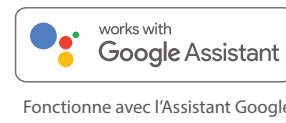
**Comment restaurer les paramètres d'usine du routeur?**  
Localisez le bouton de réinitialisation sous le routeur. Lorsque le routeur est sous tension, utilisez un trombone pour maintenir le bouton enfoncé pendant 10 secondes. Relâchez le bouton pour que le routeur effectue sa procédure de réinitialisation.



## ASSISTANTS VOCAUX



**Configuration d'Amazon Alexa pour D-Link Wi-Fi**  
<https://www.dlink.com/en/alexa>



**La configuration de Google Assistant pour D-Link Wi-Fi**  
<https://www.dlink.com/en/google-assistant>



## ASSISTANCE TECHNIQUE

Vous avez des difficultés à installer votre nouveau produit? Le site Web de D-Link comporte la documentation utilisateur à jour et les dernières mises à jour logicielles des produits D-Link. Les clients des États-Unis et du Canada peuvent contacter le support technique de D-Link via notre site Web.

**États Unis**  
Site Web : <http://support.dlink.com>  
Téléphone : (877) 453-5465

**Canada**  
Site Web : <http://support.dlink.ca>  
Téléphone : (800) 361-5265



## DÉCLARATION RELATIVE AU CODE GPL

Ce produit D-Link comprend des codes de logiciel développés par des tiers, y compris des codes de logiciel soumis à la Licence Publique Générale GNU (« GPL ») ou à la Licence Publique Générale GNU Limitée (« LGPL »). Le cas échéant, les conditions de la GPL et de la LGPL, et les informations sur l'obtention de l'accès au codes GPL et LGPL utilisés dans ce produit, sont disponibles sur :

<https://tsd.dlink.com.tw/GPL>

Les codes GPL et LGPL utilisés dans le produit sont distribués SANS AUCUNE GARANTIE et sont soumis aux droits d'auteur d'un ou de plusieurs auteurs. Pour plus de détails, reportez-vous aux codes GPL et LGPL de ce produit et aux conditions de la GPL et de la LGPL.

### Offre écrite pour le code source GPL et LGPL

Si des conditions spécifiques de la licence vous donnent droit au code source du logiciel, D-Link fournira, sur demande écrite par courrier électronique et/ou courrier papier traditionnel, les fichiers de code source GPL et LGPL applicables via CD-ROM à un coût nominal pour couvrir les frais d'expédition et de support comme autorisé par la licence GPL et LGPL.

*Veuillez adresser toutes les demandes à :*

**Courrier ordinaire :** Attn: GPLSOURCE REQUEST  
D-Link Systems, Inc.  
17595 Mt. Herrmann Street  
Fountain Valley, CA 92708

**Courrier électronique :** [GPLCODE@dlink.com](mailto:GPLCODE@dlink.com)



## AVERTISSEMENT FCC

Cet appareil est conforme à la partie 15 des règles de la FCC. Son fonctionnement est soumis aux deux conditions suivantes:

- (1) cet appareil ne doit pas provoquer d'interférences dangereuses, et
- (2) il doit accepter les interférences reçues, y compris celles pouvant entraîner un fonctionnement indésirable.