

gorenje



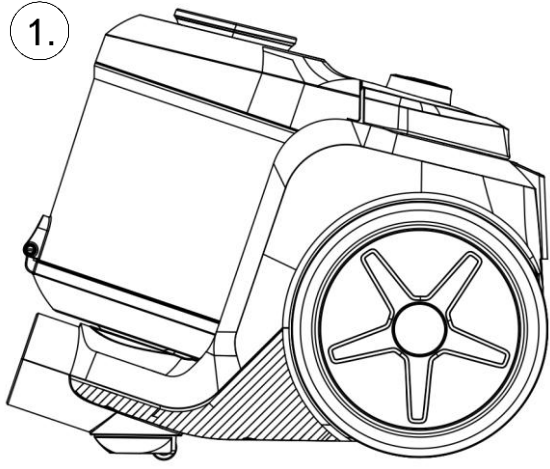
AIR POCKETPOWER
VCE1801G2APPA



SRB MNE	Uputstva za upotrebu	11
MK	Упатства за употреба	14
EN	Instruction manual.....	17
UK	Інструкція з експлуатації	20
RU	Инструкция по эксплуатации	23
KZ	Инструкция по эксплуатации	26
SQ	Manual udhëzues	29
KA	გამოყენების სახელმძღვანელო	32



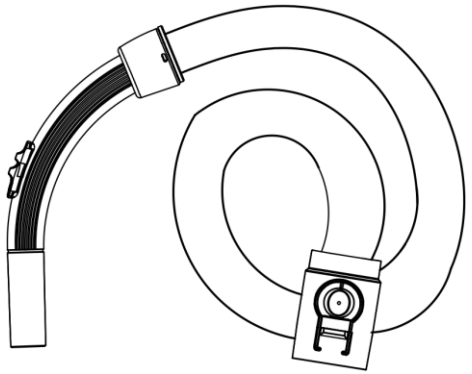
1.



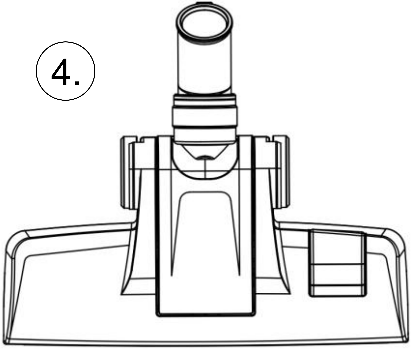
2.



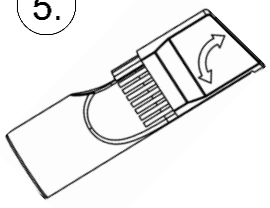
3.



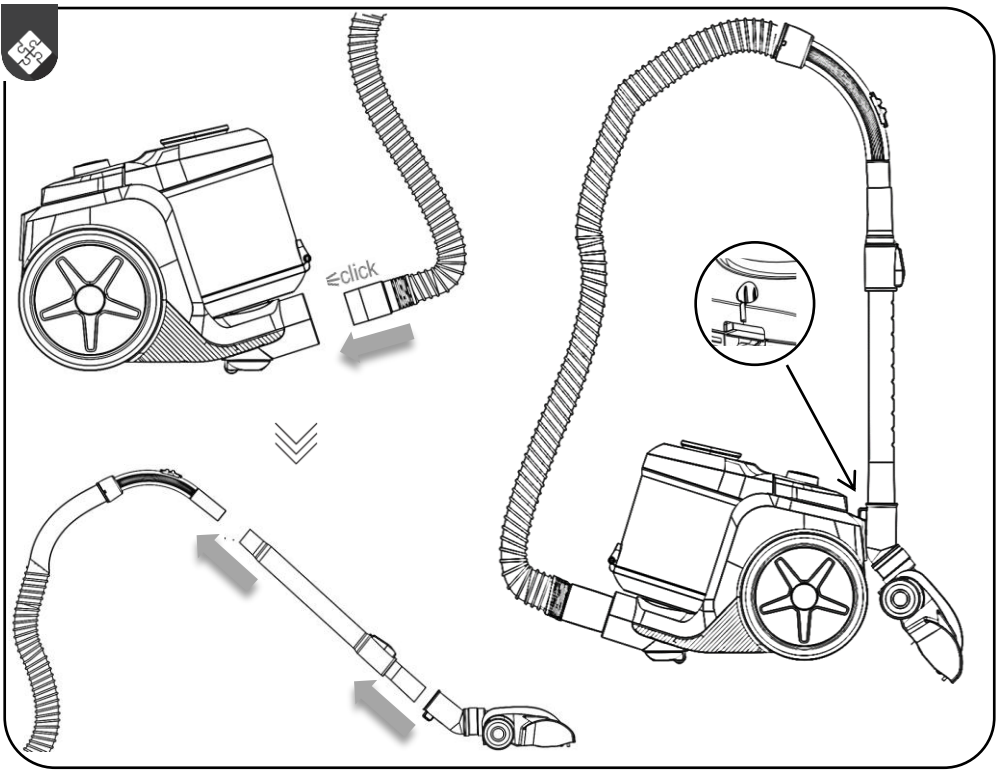
4.



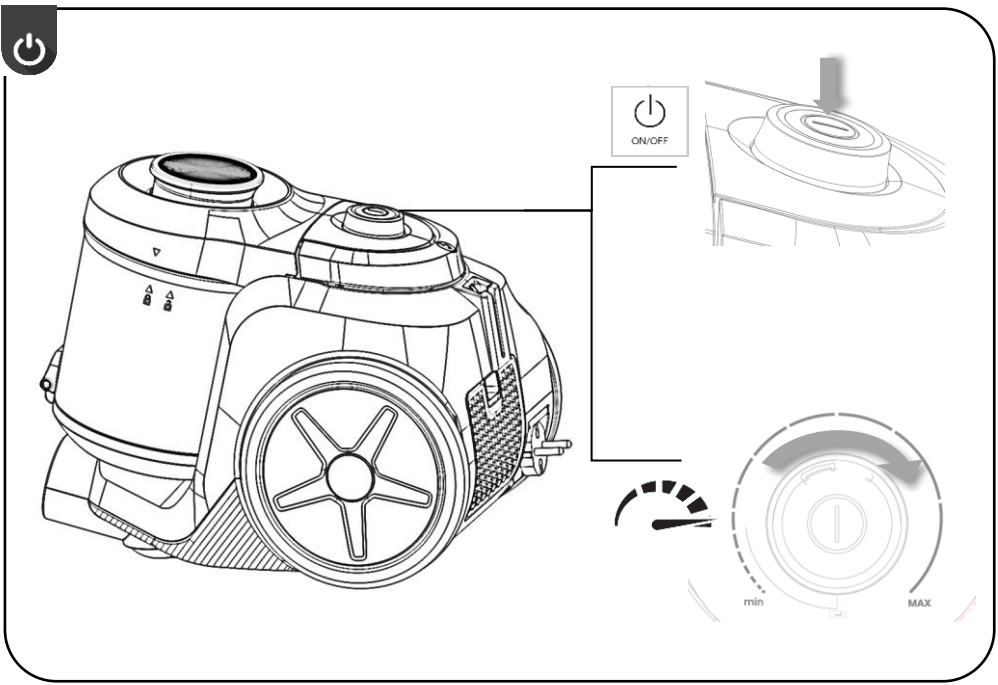
5.

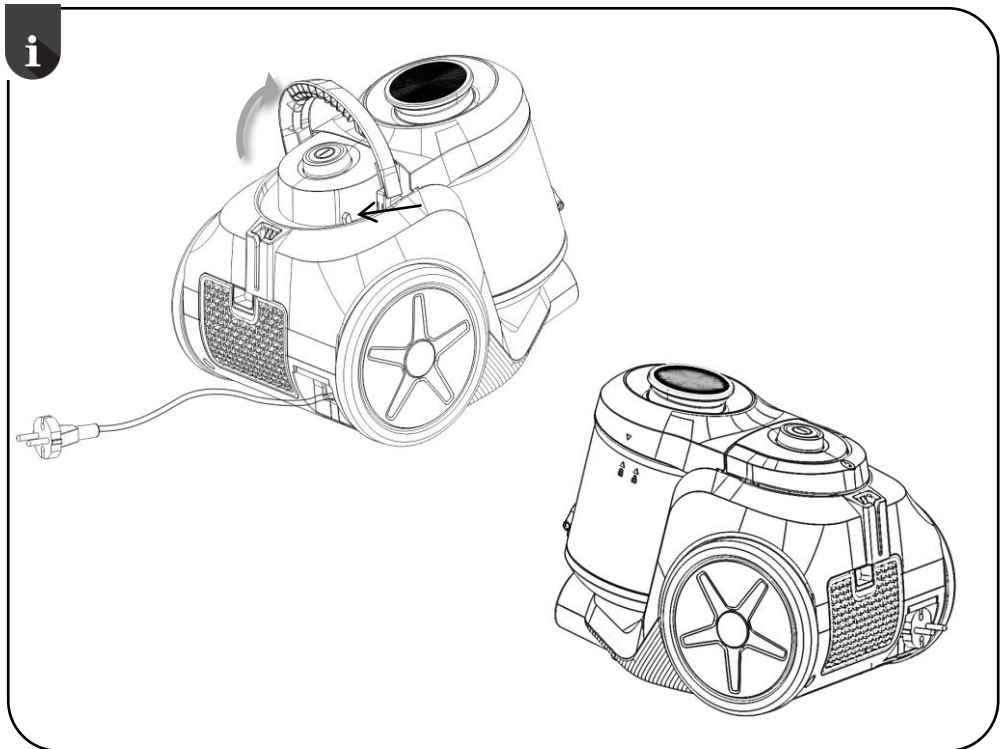
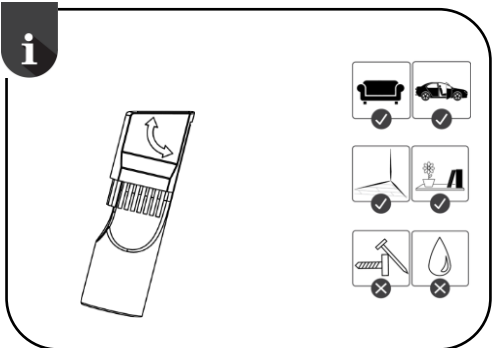
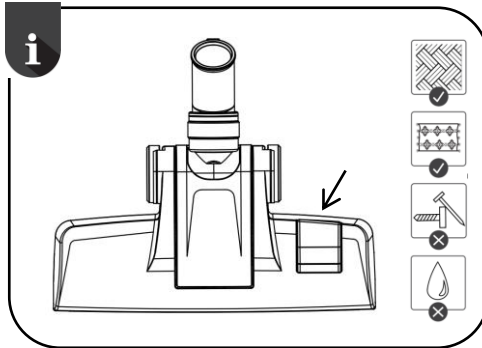
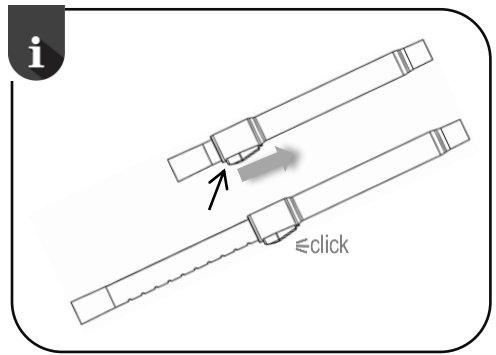
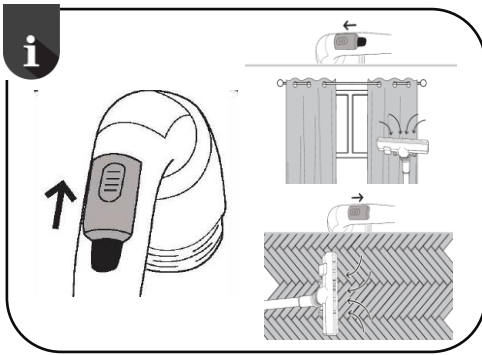


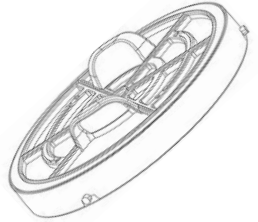
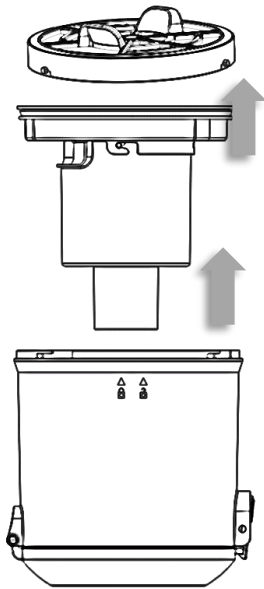
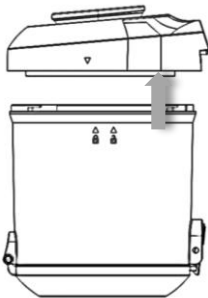
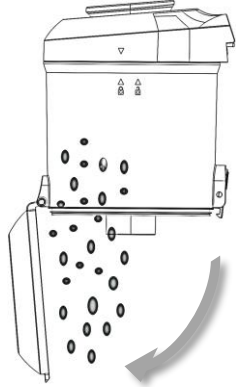
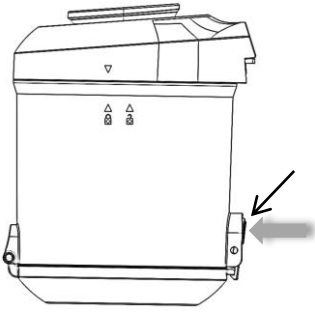
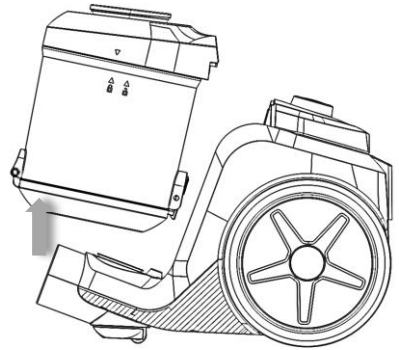
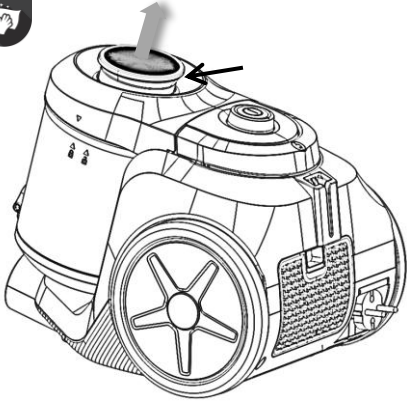
STEP 5

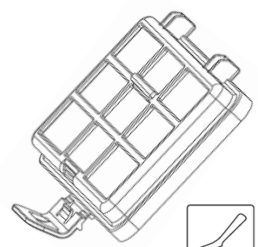
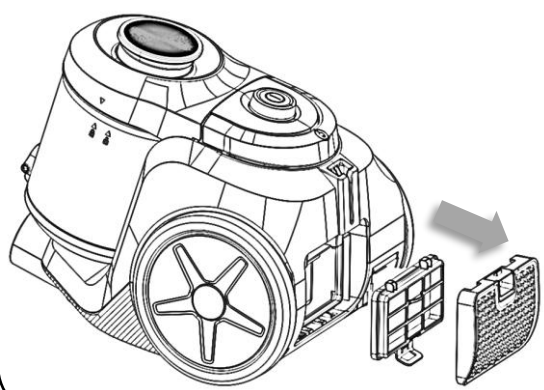
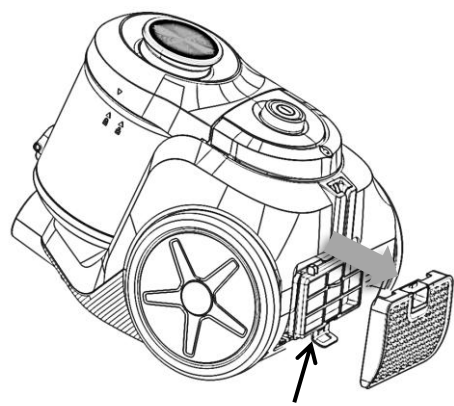
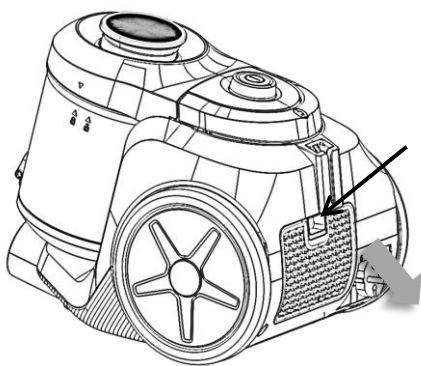
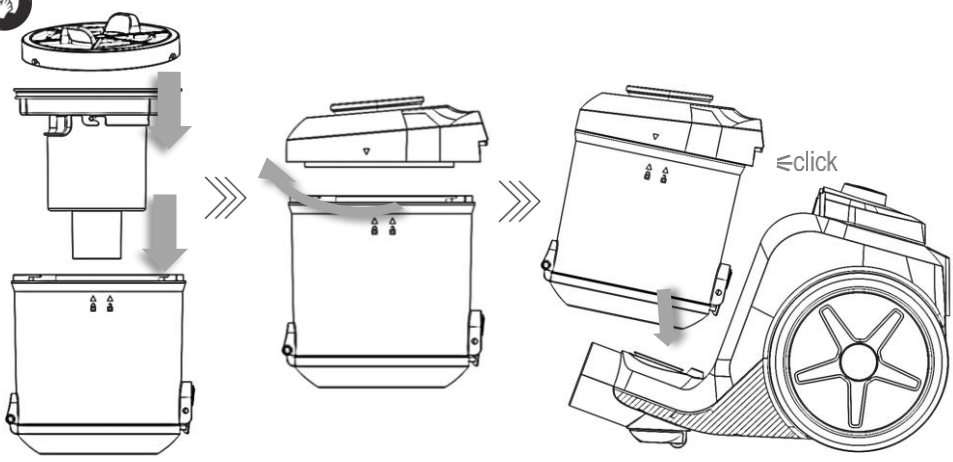


⏻

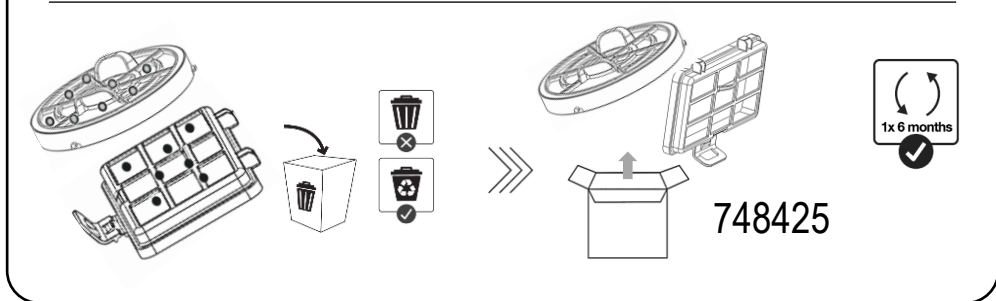
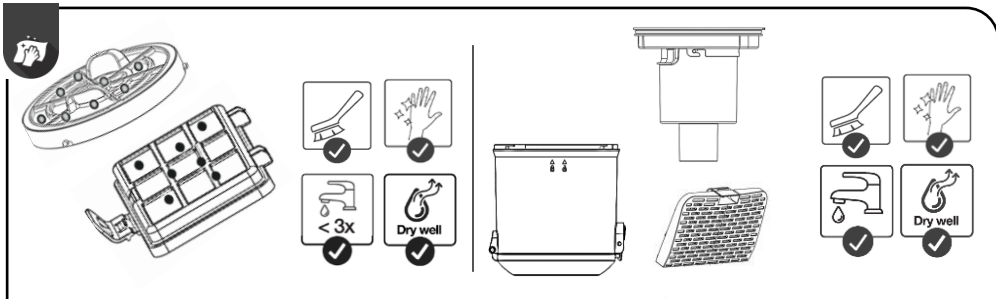
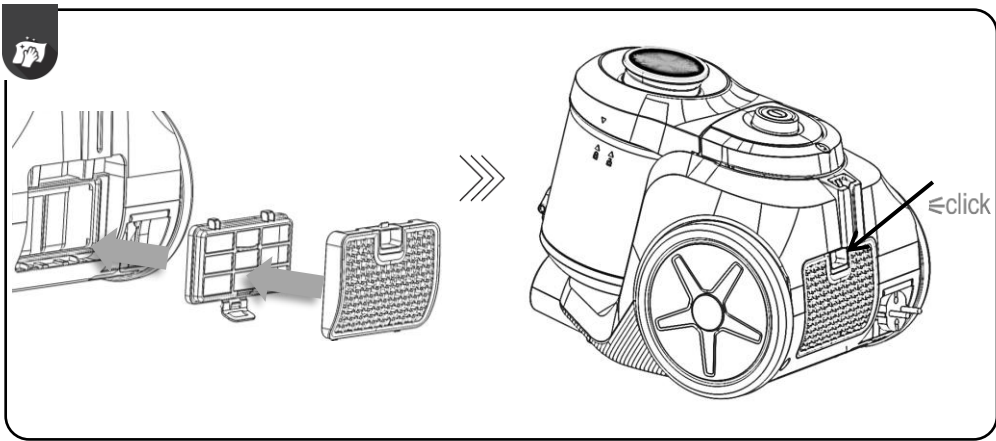








- ✓
- ✓
- 1x 6 months ✓
- < 3X ✓
- Dry well ✓



VAŽNE MERE BEZBEDNOSTI

Prilikom upotrebe usisivača uvek se morate pridržavati narednih osnovnih saveta za vašu bezbednost: Detaljno pročitajte ova uputstva i aparat koristite samo u skladu s uputstvima. // Pre nego što započnete koristiti aparat, treba precizno da sastavite sve njegove delove. Aparat koristite isključivo s delovima koje preporučuje proizvođač. // Tokom upotrebe nemojte ostavljati usisivač bez nadzora. // Pre priključenja aparata na električnu mrežu proverite da li napon naveden na dnu aparata odgovara naponu vaše lokalne električne mreže. // Ako je priključni kabl oštećen, treba da se zameni odgovarajućim kablom, odnosno kompletom za navijanje kabla. Oštećen priključni kabl sme zameniti isključivo preduzeće Gorenje, ovlašćeni servis Gorenja, ili odgovarajuće osposobljeno lice. // Aparat koristite i držite isključivo u zatvorenim i suvim prostorijama, izvan domašaja dece. // Nemojte koristiti aparat koji je pao na patos, koji je vidljivo oštećen, koji je određeno vreme bio na otvorenom, ili koji je pao u vodu. // Nemojte koristiti usisivač sa neodgovarajućim produžnim kablom. Pazite da vam kosa, viseći delovi odeće, prsti ili bilo koji drugi deo tela ne dođu u dodir odnosno u blizinu otvora ili pomičnih delova aparata. // Deca starija od osam godina kao i lica smanjenih fizičkih, čulnih ili mentalnih sposobnosti, ili lica sa nedostatkom iskustava i znanja, smeju da koriste ovaj aparat isključivo pod odgovarajućim nadzorom odnosno ako su upoznata sa bezbednom upotrebom aparata, i ako jasno razumeju opasnosti povezane sa korišćenjem aparata. Decu uvek kontrolišite prilikom upotrebe aparata, i nemojte dozvoliti da ga koriste kao igračku. // Deca takođe ne smeju da čiste i održavaju napravu, izuzev one koja su starija od osam godina i pod uslovom da su celo vreme pod vašim nadzorom. // Usisivač nemojte ostavljati bez nadzora kada je spojen na električnu mrežu. Nakon upotrebe ili tokom radova na održavanju odložite aparat, isključite ga, i izvucite priključni kabl iz električne mreže. // Nikada nemojte isključivati aparat vukući ga za priključni kabl. // Aparat je namenjen samo za kućnu upotrebu.

OPASNOST:

Kućište s motorom ne smete potapati u vodu niti u bilo koju drugu tečnost, i nemojte da ga perete pod tekućom vodom. Takođe, nemojte mokrim rukama dodirivati priključni kabl odnosno utikač.

POSEBNA UPOZORENJA

Isključite aparat pre nego što montirate ili menjate usisno crevo odnosno nastavke usisivača. // Nikad nemojte koristiti usisivač bez kesice za prašinu ili ciklonske posude (ovisno o tipu usisivača), ili bez ulaznih odnosno izlaznih filtera. // U otvorima ne sme da bude prašine, kose, niti bilo čega drugoga što bi moglo da zapuši protok vazduha i da smanji usisnu snagu. // Usisivač nemojte pomerati po prostoriji vukući ga za priključni kabl ili za usisno crevo. Priključni kabl zaštitite od vrućih površina i drugih mogućih oštećenja, i nemojte ga presavijati. Kada koristite automatsko namotavanje, kabl uvek pratite rukom. // U slučaju duže upotrebe izvucite najmanje 2/3 priključnog kabla, čime ćete sprečiti pregrevanje i moguća oštećenja. Kada koristite usisivač više časova, izvucite priključni kabl do kraja. Usisna creva ili druge otvore na aparatu,

odnosno njegove nastavke, nemojte nikad približavati obrazu i telu. Usisivač ne smete nikad koristiti za usisavanje gorućih delića ili piljevine, cigaretnih opušaka, žigica, tečnih tvari (npr. pene za čišćenje čilima), oštarih, šiljatih predmeta (krhotina stakla, i slično...). Takođe, ne smete da ga koristite za usisavanje praha iz tonera. Usisivač nemojte nikad koristiti za usisavanje građevinskog materijala (kao što je npr. fini pesak, kreč, cementni prah, i slično). Usisani građevinski materijal može uzrokovati nepopravljiva oštećenja na aparatu. // Naročito oprezni treba da budete kod usisavanja stepenica.

Aparat odgovara narednim evropskim direktivama: 2014/35/EU; 2014/30/EU; 2009/125/ES; 2011/65/EU. 666/2013/EU (EU model)

BRIGA ZA ŽIVOTNU SREDINU



Nakon isteka životnog veka upotrebljivosti, aparat nemojte baciti zajedno sa običnim kućanskim otpacima, nego ga predajte u ovlašćeni sabirni centar za recikliranje takvih proizvoda. Pravilnim odlaganjem aparata pridonosite očuvanju životne sredine.

Ovaj aparat označen je u skladu sa Evropskom Direktivom 2012/19/EU koja se odnosi na otpadnu električnu i elektronsku opremu (Waste Electrical and Electronic Equipment WEEE). Smernice iz direktive opredeljuju zahteve za prikupljanje i odlaganje otpadne električne i elektronske opreme koje su važeće u celoj Evropskoj Uniji.

GARANCIJA I SERVIS

Za informacije ili u slučaju poteškoća u korišćenju aparata obratite se Centru za pomoć korisnicima u vašoj državi (spisak telefonskih brojeva naći ćete u međunarodnom garantnom listu).

Aparat je namenjen isključivo za ličnu upotrebu!

Za lakši transport, neki delovi uređaja se pakuju odvojeno i bezbedno smeštaju u glavnu ambalažnu jedinicu. // Pre prve upotrebe pročitajte i pridržavajte se uputstava za montažu i bezbednu upotrebu. // Uređaj je namenjen za suvo usisavanje u domaćinstvu.



DELOVI

- 1 Usisivač
- 2 Usisna cev
- 3 Teleskopska cev
- 4 Četka za pod
- 5 Dodatni nastavci



MONTAŽA

Umetnite fleksibilno usisno crevo u motornu jedinicu. Kada čujete klik, crevo je u ispravnom položaju. // Da biste skinuli usisno crevo, pritisnite taster na usisnom crevu i izvucite ga. // Pričvrstite fleksibilno crevo na teleskopsku cev. // Pričvrstite četku za pod na teleskopsku cev.



RAD

- Taster za uključivanje
- Ručna kontrola brzine. // Okrenite regulator da biste povećali ili smanjili usisnu snagu i podesite snagu za površinu koju usisavate.



UPOTREBA

- Teleskopska cev // Pritisnite taster da biste povećali ili smanjili dužinu cevi.
- Regulacija usisavanja // Otvorite ili zatvorite mali klizni taster za regulisanje usisavanja za različite podove.
- Univerzalna četka za pod pogodna za sve podne površine // Otvorite ili zatvorite mali klizni taster da biste regulisali usisavanje
- Dodatni nastavci
- Podignite ručku i pritisnite taster za uvlačenje kabla. // Prilikom dužeg usisavanja, preporučuje se izvlačenje kabla do označenog dela kako bi se sprečilo pregrevanje motorne jedinice.



KESE, POSUDA ZA PRAŠINU I FILTERI

Čišćenje posude za prašinu/ulaznog filtera

Kada indikator punjenja dostigne maksimalnu oznaku na kanti za prašinu, očistite posudu. // Ne perite filtere u mašini za pranje veša. // Oštar ili abrazivan deterdžent će oštetiti spoljašnju površinu. // Na poklopcu posude za prašinu se nalazi okrugli taster koji možete lagano podići kako biste uklonili celu posudu sa jedinice motora. // Da biste samo ispraznili posudu, samo pritisnite dugme na donjem poklopcu. Poklopac će se otvoriti, što vam omogućava da istresete sadržaj. // Da biste očistili celu posudu, pratite ikone na posudi. // Izvucite unutrašnji obim filtera i filter i očistite ih ako je potrebno. // Nakon čišćenja, vratite sve na mesto. // Kada je poklopac pravilno postavljen, čujete lagani klik.

Zamena izlaznog filtera

Na zadnjoj strani usisivača nalazi se spoljni filter. // Otvarate spoljni poklopac filtera pritiskom na dugme. // Ručka filtera je na donjoj strani; izvucite je. // Prilikom ponovne instalacije filtera, pravilno ga umetnite u motornu jedinicu. // Zatvorite držač tako što ćete ga lagano pritisnuti. // Vratite poklopac filtera. // Kada čujete lagani klik, poklopac je pravilno postavljen.

Radi lakšeg razumevanja pratite slike u uputstvima. // Svi delovi usisivača moraju biti potpuno suvi pre ponovne upotrebe. Stoga preporučujemo da ih sušite najmanje 24 časa nakon pranja. // Za najbolju efikasnost usisivača preporučujemo redovno čišćenje i redovnu zamenu filtera. To će obezbediti duži radni vek uređaja. // Šifra kompleta za zamenu nalazi se u slikovnim uputstvima ili na motornoj jedinici iza posude za prašinu.

SKLADIŠTENJE

Isključite uređaj. // Izvucite utikač iz zidne utičnice. // Namotajte mrežni kabl pritiskom na taster za uvlačenje kabla. // Pričvrstite donju cev na usisivač. // Proverite da kabl za napajanje nije oštećen pre ponovne upotrebe.

REŠAVANJE PROBLEMA

Nedovoljna usisna snaga?

Proverite kesu za prašinu (posudu za prašinu) i ispraznite je. // Proverite da li su nastavak, cev ili crevo blokirani. // Uklonite prepreku i omogućite da vazduh prolazi kroz crevo u suprotnom smeru.

Hvala vam što ste izabrali naš proizvod – nadamo se da ćete uživati u njegovom korišćenju.

ВАЖНИ БЕЗБЕДНОСНИ ИНСТРУКЦИИ

При користење на правосмукалката, секогаш следете ги следните основни безбедносни мерки: Внимателно прочитајте го ова упатство и користете го апаратот во согласност со него. // Пред употреба на апаратот, внимателно склопете ги сите негови делови. Користете го апаратот исклучиво со деловите препорачани од производителот. // Никогаш не оставајте го апаратот вклучен без надзор. // Пред да го поврзете апаратот со електричната мрежа, проверете дали наведениот напон одговара на напонот на електричната мрежа во вашиот дом. // Ако кабелот за напојување е оштетен, заменете го со соодветен кабел или уред за намотување на кабелот. Кабелот или уредот за намотување на кабелот ги заменува исклучиво Горенење, неговиот овластен сервисен центар за поправки или соодветно обучено стручно лице. // Чувајте го апаратот исклучиво во затворени суви простории и вон дофат на деца. // Не употребувајте го апаратот кој паднал на земја, кој е оштетен, кој бил чуван на отворено, кој бил потопен или паднал во вода. // Не користете го апаратот со несоодветни додатоци и продолжетоци. // За да спречите повреда, внимавајте вашата коса, висечки делови од облеката, прсти или други делови од телото да не дојдат во допир со отворите или подвижните делови од апаратот. // Овој апарат може да го користат деца на возраст од 8 години и повеќе, како и лица со намалени физички, сетилни или ментални способности или лица без искуство или знаење, доколку истите се под надзор во текот на користењето на апаратот или доколку им се дадени релевантни упатства во врска со неговото користење на безбеден начин и доколку ги разбираат опасностите. Децата треба да бидат под надзор додека го користат апаратот и не дозволувајте им да си играат со него. // Деца не треба да го чистат или да го одржуваат апаратот, освен доколку немаат најмалку 8 години и тоа го прават под надзор. // Не оставајте го апаратот без надзор додека е вклучен во штекер. По употреба или за време на чистење, оставете го апаратот и исклучете го со копчето и извадете го кабелот од струја. // Никогаш не исклучувајте го апаратот од струја со тегнење на струјниот кабел. // Апаратот е наменет за домашна употреба.

ОПАСНОСТ

Не потопувајте го апаратот во вода или друга течност, и не плакнете го под проточна вода. Исто така, не допирајте ги струјниот кабел или приклучокот со влажни раце.

ПОСЕБНИ ПРЕДУПРЕДУВАЊА

Исклучувајте го апаратот секогаш пред да ги додадете или замените цевката, цревото или приклучоците. // Никогаш не користете ја правосмукалката без вреќичка или садот за прашина (зависи од типот на правосмукалка) или без влезни и издувни филтри. // Во отворите не смее да има прав, коса или нешто друго што може да го спречи протокот на воздух или да ја намали моќта на смукање. // Не преместувајте ја правосмукалката низ собата со влечење за струјниот кабел или за цревото за чистење. Заштитете го струјниот кабел од жешки површини и други можни оштетувања, избегнувајте да го превиткувате.

Кога го користите автоматското копче за намотување на кабелот, рачно насочете го кабелот. // Во случај на подолга употреба, одмотајте најмалку две третини за да спречите прегревање и оштетување. При користење на правосмукалката неколку последователни часа, одмотајте го струјниот кабел до крај. // Не приближувајте го отворот на цевката за смукање и другите отвори до лицето и телото. // Никогаш не користете ја правосмукалката за чистење пепел или земја, отпушоци, кибритчиња, течности (пр. пена за чистење теписи) или остри или шилести предмети (скршено стакло итн.). Исто така, не користете ја правосмукалката за собирање прашина од тонер. Не користете го апаратот за чистење градежен материјал (како што е ситен песок, вар, цементен прав, итн.). Доколку го соберете со правосмукалка, градежниот материјал може да го оштети апаратот. // Бидете посебно внимателни кога чистите скали.

Апаратот е во сообразност со следните европски Директиви: 2014/35/EU; 2014/30/EU; 2009/125/ES; 2011/65/EU. 666/2013/EU (EU модел)

ЖИВОТНА СРЕДИНА



На крајот на векот на употреба на апаратот, не фрлајте го со обичното ѓубре од домаќинството. Однесете го во овластен центар за рециклирање. Така помагате да се зачува животната средина.

Оваа опрема е во сообразност со европската Директива 2012/19/ЕС за електричен и електронски отпад - WEEE. Во Директивата се наведени барањата за собирање и управување со електричен и електронски отпад, кои се на сила во целата Европска унија.

ГАРАНЦИЈА И ПОПРАВКИ

За информации или во случај на проблеми обратете се во центарот на за помош на корисници во Вашата држава (телефонскиот број ќе го најдете на меѓународниот гаранциски лист).

Само за лична употреба!

За полесен транспорт, некои делови од апаратот се спакувани одделно и безбедно сместени во главното пакување. // Пред првата употреба, прочитајте ги и следете ги упатствата за склопување и безбедна употреба. // Апаратот е наменет за суво усисување во домашна средина.



ДЕЛОВИ

- 1 Правосмукалка
- 2 Црево
- 3 Телескопска цевка
- 4 Четка за подови
- 5 Дополнителни млазници



СОСТАВУВАЊЕ

Вметнете го флексибилното црево во моторната единица. Кога ќе слушнете клик, цревото е во правилна положба. // За да го извадите цревото, притиснете го копчето на цревото и извлечете го. // Прикачете го флексибилното црево на телескопската цевка. // Прикачете ја четката за подови на телескопската цевка.



РАКУВАЊЕ

- Копче за вклучување
- Рачна контрола на брзината. // Вртете го копчето за да ја зголемите или намалите моќноста на вшмукување и прилагодете ја моќноста на површината што ја чистите со правосмукалката.



УПОТРЕБА

- Телескопско црево // Притиснете го копчето за да ја зголемите или намалите должината на цевката.
- Регулација на вшмукување // Отворете или затворете го малото лизгачко копче за регулирање на вшмукувањето за различни подови.
- Универзална четка за подови погодна за сите подни површини // Отворете или затворете го малото лизгачко копче за регулирање на вшмукувањето.
- Дополнителни млазници
- Подигнете ја рачката и притиснете го копчето за вовлекување на кабелот. // При усисување подолго време, се препорачува да го извлечете кабелот до означениот дел за да спречите прегревање на моторната единица.



ВРЕЌИ, САД ЗА ПРАШИНА И ФИЛТРИ

Чистење на садот за прашина / влезниот филтер

Кога индикаторот за полност ќе ја достигне максималната ознака на садот за прашина, исчистете го садот. // Не користете машина за перење за чистење на филтрите. // Јакиот или абразивен детергент ќе ја оштети надворешната површина. // На капакот на садот за прашина има тркалезно копче, кое можете малку да го подигнете за да го извадите целиот сад од моторната единица. // За да го испразните само садот, само притиснете го копчето на долниот капак. Капакот ќе се отвори, овозможувајќи ви да ја исфрлите содржината. // За да го исчистите целиот сад, следете ги иконите на садот. // Извлечете го внатрешниот круг на филтерот и филтерот и исчистете ги доколку е потребно. // По чистењето, вратете сè правилно. // Кога капакот е правилно поставен, ќе слушнете мало кликување.

Замена на излезниот филтер

На задната страна од правосмукалката има надворешен филтер. // Го отворате надворешниот капак на филтерот со притискање на копчето. // Рачката на филтерот е на долната страна; извлечете ја. // Кога повторно го вметнувате филтерот, правилно вметнете го во моторната единица. // Затворете го држачот со нежно притискање. // Повторно вметнете го капакот на филтерот. // Кога ќе слушнете мало кликување, капакот е правилно поставен.

За полесно разбирање, следете ги сликите во упатствата. // Сите делови од правосмукалката мора да бидат целосно суви пред повторна употреба. Затоа препорачуваме да ги сушите најмалку 24 часа по миењето. // За најдобра ефикасност на правосмукалката, препорачуваме редовно чистење и редовна замена на филтерот. Ова ќе обезбеди подолг век на траење на апаратот. // Кодот за резервниот сет може да се најде во сликовните упатства или на моторната единица зад садот за прашина.

СКЛАДИРАЊЕ

Исклучете го апаратот. // Извадете го приклучокот од штекерот. // Намотајте го кабелот со притискање на копчето за намотување на кабелот. // Прикачете ја долната цевка на правосмукалката. // Проверете дали кабелот за напојување не е оштетен пред повторно да го користите.

РЕШАВАЊЕ НА ПРОБЛЕМИ

Недоволна моќ на вшмукување?

Проверете ја вреќата за прашина (садот за прашина) и испразнете ја. // Проверете дали некоја млазница, цевка или црево не е блокирана. // Отстранете ја пречката и оставете воздух да тече низ цревото во спротивна насока.

Ви благодариме што го избравте нашиот производ - се надеваме дека ќе уживате во неговото користење.

IMPORTANT SAFETY INSTRUCTIONS

When using the vacuum cleaner, always observe the following basic safety precautions: Carefully read this instruction manual and only use the appliance in accordance with the instructions herein. // Before using the appliance, carefully assemble all of its parts. Only use the appliance with the parts recommended by the manufacturer. // Never leave the appliance unattended during use. // Before connecting the appliance to the power mains, make sure the specified voltage matches the voltage of the power mains in your home. // If the power cord is damaged, replace it with a suitable power cord or a power cord reel assembly. The power cord or the power cord reel assembly may only be replaced by Gorenje, Gorenje's authorized service and repair centre, or an adequately trained professional. // Only use and keep the appliance in dry indoor areas and out of reach of children. // Do not use the appliance if it has been dropped, if it is damaged, if it has been kept outdoors, or if it has been dropped or immersed in water. // Do not use the appliance with an unsuitable attachment or extension. // To prevent injury, make sure your hair, loose parts of your garments, fingers or other parts of the body do not come into contact with the vents or moving parts of the appliance. // This appliance may be used by children aged 8 years or more, and by persons with reduced physical, sensory or mental capabilities or lack of experience and knowledge, if they are supervised during the use of the appliance or if they have been provided relevant instructions regarding the use of the appliance in a safe way, and they understand the hazards involved. Keep children under supervision while they are using the appliance and make sure they do not play with it. // Children should not perform any cleaning or maintenance tasks on the appliance, unless they are at least 8 years old and they do so under supervision. // Do not leave the appliance unattended while it is connected to the power mains. After use or during maintenance, put down the appliance, switch it off, and unplug the power cord from the electrical outlet. // Never unplug the appliance by pulling on the power cord. // The appliance is only intended for household use.

DANGER

Do not immerse the appliance in water or any other liquid, and do not rinse it under running water. Also, do not touch the power cord or the plug with wet hands.

SPECIAL WARNINGS

Always switch off the appliance before attaching or replacing the suction tube, suction hose or attachments. // Never use the vacuum cleaner without a bag or the cyclone dust bin (depending on the vacuum cleaner type), or without inlet and exhaust filters. // Keep the vents free from dust, hair or any other impurities that could clog the vents, decrease the air flow and reduce suction power. // Do not move the vacuum cleaner across the room by pulling by the power cord or the suction hose. Protect the power

cord from hot surfaces and any other damage, and avoid kinking it. When using the automatic power cord reel, use your hand to guide the power cord. // In case of extended use, unwind at least 2/3 of the power cord to prevent overheating and damage. When using the vacuum cleaner for several hours, completely unwind the power cord. // Keep the suction tube, open part of the appliance and attachments away from your face and body. // Never use the vacuum cleaner to clean up embers or filings, cigarette butts, matches, liquids (e.g. carpet cleaning foam), or sharp or pointed objects (broken glass etc.). Also, do not use the vacuum cleaner to pick up toner dust. Do not use the vacuum cleaner to pick up construction material (such as fine sand, lime, cement powder etc.). This can cause damage to the appliance. // Be extra careful when cleaning stairs.

The appliance complies with the following European directives: 2014/35/EU; 2014/30/EU; 2009/125/ES; 2011/65/EU. 666/2013/EU (EU model)

ENVIRONMENT



After the expiry of its useful life, do not discard the appliance with common household waste. Rather, take it to an authorized recycling centre. This will help preserve the environment.

This equipment is labelled in compliance with the European Directive 2012/19/EC on waste electric and electronic equipment – WEEE. The Directive specifies the requirements for collection and management of waste electric and electronic equipment effective in the entire European Union.

WARRANTY AND REPAIR

If you need information or if you have a problem, please contact our Customer Care Centre in your country (the phone number is in the worldwide warranty declaration).

For personal use only!

For easier transport, some appliance parts are packed separately and safely placed in the main packaging unit. // Before first use, read and follow the instructions for assembly and safe use. // The appliance is intended for dry vacuuming in a domestic environment.



PARTS

- 1 Vacuum cleaner
- 2 Suction tube
- 3 Telescopic tube
- 4 Floor brush
- 5 Additional nozzles



ASSEMBLING

Insert the flexible suction hose into the motor unit. When you hear a click, the hose is in the correct position. // To disconnect the suction hose, press the button on the suction hose and pull it out. // Attach the flexible hose to the telescopic hose. // Attach the floor brush to the telescopic hose.



OPERATION

- Power button
- Manual speed control. // Rotate the knob to increase or decrease the suction power and adjust the power to the surface you are vacuuming.



USE

- Telescopic tube // Press the button to increase or decrease the length of the tube.
- Suction regulation // Open or close the small sliding button to regulate suction for different floors.
- Universal floor brush suitable for all floor surfaces // Open or close the small sliding button to regulate suction.
- Additional nozzles
- Lift the handle and press on the cable retractor button. // When vacuuming for a long time, it is recommended to pull out the cable all the way to the marked part to prevent the motor unit from overheating.



BAGS, DUST BIN AND FILTERS

Cleaning the dust container / inlet filter

When the fullness indicator reaches the max mark on the dust bin, clean out the bin. // Do not use a washing machine to rinse filters. // Harsh or abrasive detergent will damage the outside surface. // There is a round button on the dust bin cover, which you can lift slightly to remove the entire bin from the motor unit. // To only empty the container, just press the button on the lower cover. The cover will open, allowing you to throw away the contents. // To clean the entire container, follow the icons on the container. // Pull out the inner perimeter of the filter and the filter and clean them if necessary. // After cleaning, place everything back correctly. // When the cover is properly installed, you hear a slight click.

Replacing the outlet filter

There is an external filter at the back of the vacuum cleaner. // You open the outer filter cover by pressing the button. // The filter handle is on the bottom side; pull it out. // When reinstalling the filter, insert it correctly into the motor unit. // Close the holder by pressing it home gently. // Reinsert the filter cover. // When you hear a slight click, the cover is correctly fitted.

For easier understanding, follow the images in the instructions. // All parts of the vacuum cleaner must be completely dry before reuse. We therefore recommend that you dry them for at least 24 hours after washing. // For the best efficiency of the vacuum cleaner, we recommend regular cleaning and regular filter changes. This will ensure longer service life of the appliance. // The code for the replacement set can be found in the pictorial instructions or on the motor unit behind the dust bin.

STORAGE

Switch the appliance off. // Remove the mains plug from the wall socket. // Rewind the mains cord by pressing the cord rewind button. // Attach the lower tube to the vacuum cleaner. // Check that the power cord is not damaged before using it again.

TROUBLESHOOTING

Insufficient suction power?

Check the dust bag (dust container) and empty it. // Check that no nozzle, tub or hose is blocked. // Remove the obstruction and let the air flow through the hose in opposite direction.

Thank you for choosing our product – we hope you enjoy using it.

ВАЖЛИВІ ВКАЗІВКИ З БЕЗПЕКИ

Використовуючи пилосос, дотримуйтеся наступних правил безпеки: Уважно прочитайте інструкцію перед використанням приладу і дотримуйтеся вказівок, які в ній зазначені. // Складіть прилад належним чином перед використанням. Користуйтеся приладом тільки в комплекті з деталями, рекомендованими виробником. // Не залишайте увімкнений прилад без нагляду. // Перед підключенням до розетки, перевірте, чи співпадає напруга приладу, що зазначена в таблиці основних даних, з показниками вашої електромережі. // При ушкодженні шнура замініть його на відповідний або замініть весь блок змотування шнура. Для заміни шнура живлення та блоку змотування шнура зверніться до авторизованого сервісного центру Gogenje або фахівця із належною кваліфікацією. // Використовуйте і зберігайте прилад тільки всередині будинку, в сухому приміщенні; в недоступному для дітей місці. // Не використовуйте прилад після падіння, при ушкодженні, після зберігання надворі або після падіння чи занурення у воду. // Не використовуйте прилад із непідходящими насадками або подовжувачами. // Щоб уникнути травм, переконайтеся, що ваше волосся, вільні частини одягу, пальці або інші частини тіла не контактують з отворами або рухомими частинами приладу. // Цей прилад може використовуватися дітьми віком від 8 років і особами зі зниженими фізичними, сенсорними або розумовими можливостями або браком досвіду та знань, якщо за ними наглядають протягом користування приладом або якщо їм надано відповідні інструкції щодо використання приладу безпечним чином, і вони розуміють небезпеку. Тримайте дітей під наглядом, якщо вони використовують прилад, і стежте, щоб вони не грали з ним. // Діти не повинні виконувати будь-які завдання з чищення або технічного обслуговування приладу, однак діти старші 8 років можуть виконувати такі дії під пильним наглядом. // Не залишайте прилад без догляду, якщо його увімкнено в електромережу. Після використання та під час обслуговування вимкніть пристрій та витягніть вилку з розетки. // Для вимкнення приладу з електромережі ніколи не тягніть його за провід. // Пилосос призначений для використання лише у побутових цілях і умовах, всередині хатніх приміщень.

НЕБЕЗПЕЧНО

Не занурюйте прилад у воду або будь-яку іншу рідину і не промивайте його під проточною водою. Також не торкайтеся шнура живлення або вилки вологими руками.

ОСОБЛИВІ ПОПЕРЕДЖЕННЯ

Завжди вимикайте пристрій перед приєднанням чи заміною шлангу, трубки або насадок. // Ніколи не використовуйте пилосос без мішка чи контейнера для пилу (залежно від типу пилососа), або без вхідного і вихідного фільтрів. // Стежте, щоб у вентиляційні отвори на корпусі не потрапляли пил, волосся чи інші предмети,

здатні забити отвори, зменшити потік повітря та знизити потужність всмоктування. // Не пересувайте пилосос по кімнаті, тягнучи за шнур живлення чи шланг. Захищайте шнур від гарячих поверхонь та інших ушкоджень, не перегинайте і не перекручуйте його. При автоматичному змотуванні шнура, направляйте шнур рукою. // При тривалому використанні витягніть шнур принаймні на 2/3, щоб запобігти перегрівання. У разі використання пилососа протягом кількох годин підряд, повністю витягніть шнур живлення. // Тримайте трубку, відкриті частини приладу та насадки подалі від обличчя і тіла. // Ніколи не використовуйте пилосос для збирання недопалків, попелу, золи, вуглинок, тирси, сірників та збирання рідини (наприклад, волога піна для килима), гострих або загострених предметів (наприклад, уламки скла). Також не використовуйте пилосос для збирання пилу з тонера або подібних матеріалів. У жодному разі не використовуйте пилосос для прибирання будівельних матеріалів (таких як дрібнозернистий пісок, вапно, цементний пил тощо). Це може пошкодити прилад. // При чищенні сходів будьте особливо обережні.

Пристрій відповідає наступним Європейським директивам: 2014/35/EU; 2014/30/EU; 2009/125/ES; 2011/65/EU. 666/2013/EU (EU модель)

ДОВКІЛЛЯ



Після закінчення терміну його експлуатації не викидайте прилад зі звичайними побутовими відходами. Віднесіть його до уповноваженого центру з переробки. Це допоможе зберегти довкілля.

Це обладнання марковано відповідно до Європейської Директиви 2012/19/EC щодо утилізації електричного та електронного обладнання – WEEE. Директива визначає вимоги до збору та поводження з відходами електричного та електронного обладнання, які діють у всьому Європейському Союзі

ГАРАНТІЯ ТА РЕМОНТ

У разі виникнення питань або проблем зверніться до Центру обслуговування споживачів у вашій країні (його номер телефону можна знайти на талоні всесвітньої гарантії).

Тільки для домашнього використання!

Щоб полегшити процес транспортування, деякі частини приладу упаковують окремо й надійно розміщують в основному блоці пакування. // Перед першим використанням прочитайте та дотримуйтесь інструкцій зі збирання й безпечно використання. // Прилад призначений для сухого прибирання житлових приміщень.



КОМПОНЕНТИ

- 1 Пілосос
- 2 Всмоктувальна труба
- 3 Розсувна трубка
- 4 Щітка для підлоги
- 5 Додаткові насадки



ЗБИРАННЯ

Уставте гнучкий всмоктувальний шланг у моторний блок. Клацання свідчить про правильне положення шланга. // Щоб від'єднати всмоктувальний шланг, натисніть на розташовану на ньому кнопку та витягніть його. // Приєднайте гнучкий шланг до телескопічного шланга. // Приєднайте щітку для підлоги до телескопічного шланга.



КЕРУВАННЯ

- Кнопка ввімкнення
- Ручне регулювання частоти обертання. // Поверніть регулятор, щоби збільшити чи зменшити силу всмоктування й налаштуйте потужність відповідно до типу поверхні, яку ви прибираєте.



ЕКСПЛУАТАЦІЯ

- Телескопічна трубка // Щоби збільшити чи зменшити довжину трубки, натисніть на кнопку.
- Регулювання всмоктування // Щоб відрегулювати всмоктування для різних видів підлоги, відчиніть чи зачиніть невеликий повзунок.
- Універсальна щітка підходить для всіх видів підлоги // Щоб регулювати всмоктування, відчиніть чи зачиніть невеликий повзунок.
- Додаткові насадки
- Підніміть ручку й натисніть на кнопку втягувальника кабелю. // Під час тривалого прибирання пілососом рекомендується повністю витягнути кабель до нанесеної позначки, щоби запобігти перегріванню моторного блока.



МІШКИ, КОНТЕЙНЕР ДЛЯ ПИЛУ ТА ФІЛЬТРИ

Очищення контейнера для пилу / вихідного фільтра

Коли індикатор заповнення на контейнері для пилу досягне максимальної позначки, випорожніть контейнер. // Не періть фільтри в пральній машині. // Жорсткі чи абразивні мийні засоби можуть пошкодити зовнішню поверхню. // На кришці контейнера для пилу є кругла кнопка. Якщо її трохи підняти, це дозволить зняти весь контейнер із блоку двигуна. // Щоби спорозжити контейнер, просто натисніть на кнопку на нижній кришці. Кришка відчиниться, після чого можна викинути вміст. // Щоб очистити весь контейнер, дотримуйтесь інструкцій, зазначених на ньому. // Витягніть внутрішню рамку фільтра та сам фільтр і, за необхідності, очистьте їх. // Після очищення правильно встановіть усі компоненти на свої місця. // Якщо кришку буде встановлено правильно, ви почувете легке клацання.

Заміна вихідного фільтра

Ззаду пілососа розташований зовнішній фільтр. // Щоб відкрити кришку зовнішнього фільтра, потрібно натиснути на кнопку. // Ручка фільтра знаходиться знизу; витягніть її. // При повторному встановленні фільтра правильно вставте його в моторний блок. // Зачиніть тримачник, злегка натиснувши на нього. // Установіть кришку фільтра на місце. // Кришка була встановлена правильно, якщо ви почувли легке клацання.

Для кращого розуміння дивіться ілюстрації в інструкції. // Перед повторним використанням усі компоненти пілососа мають бути повністю сухими. Тому ми рекомендуємо сушити їх щонайменше 24 години після промивання. // Для забезпечення максимальної ефективності при роботі пілососа рекомендуємо регулярно чистити його та замінювати фільтри. Це забезпечить триваліший термін служби приладу. // Код змінного комплекту можна знайти в ілюстрованій інструкції чи на моторному блоці за контейнером для пилу.

ЗБЕРІГАННЯ

Вимкніть прилад. // Витягніть штепсель з електричної розетки. //Змотайте шнур живлення, натиснувши на кнопку змотування шнура. // Приєднайте нижню трубку до пілососа. // Перед повторним використанням переконайтеся, що шнур живлення не пошкоджений.

УСУНЕННЯ НЕСПРАВНОСТЕЙ

Недостатня потужність усмоктування?

Перевірте мішок для пилу (контейнер для пилу) та спорозніть його. // Перевірте, чи не заблокована насадка, трубка чи шланг. // За необхідності усуньте перешкоду й пропустіть потік повітря через шланг у протилежному напрямку.

Дякуємо, що вибрали наш виріб. Сподіваємося, вам сподобається користуватись ним.

ПРЕДУПРЕЖДЕНИЯ

Перед использованием прибора внимательно прочитайте инструкцию по эксплуатации и используйте прибор в соответствии с ней. // Перед использованием соберите прибор, правильно установив все детали. Разрешается использовать прибор только с деталями, рекомендованными производителем. // Не оставляйте работающий прибор без присмотра. // Перед подключением проверьте, совпадает ли напряжение, указанное в заводской табличке, с фактическими параметрами сети. // При повреждении шнура замените его новым шнуром или устройством смотки, которые можно приобрести в сервисном центре Gorenje. Замену сетевого шнура может производить только специалист сервисного центра. // Используйте и храните прибор только в сухих закрытых помещениях, вне пределов досягаемости детей. // Не пользуйтесь прибором, если он упал, поврежден, хранился на открытом воздухе или упал в воду. // Не используйте для прибора несоответствующие удлинители. // Следите, чтобы волосы, длинная одежда, пальцы и другие части тела не касались отверстий и подвижных частей прибора. // Допускается использование прибора детьми старше 8 лет и людьми с ограниченными физическими, сенсорными и умственными способностями или с недостатком опыта или знаний, только если они находятся под присмотром или получили инструкции по безопасному использованию прибора и понимают опасности, связанные с его эксплуатацией. Следите за детьми во время работы прибора. Не позволяйте детям играть с прибором! // Дети могут очищать и осуществлять обслуживание прибора, только если они достигли восьмилетнего возраста и находятся под присмотром. // Не оставляйте подключенный к электросети прибор без присмотра. Отсоедините вилку от розетки после использования прибора и перед его обслуживанием. // Никогда не выключайте прибор, извлекая вилку из розетки. // Пылесос предназначен для домашнего использования.

ОПАСНОСТЬ

Не погружайте прибор в воду и другую жидкость, не мойте под струей воды. Не прикасайтесь к сетевому шнуру и вилке мокрыми руками.

ВАЖНЫЕ ПРЕДУПРЕЖДЕНИЯ

Перед подсоединением или заменой шланга и насадок выключите прибор. // Не используйте прибор без мешка или пылесборника (в зависимости от модели), выпускного фильтра и фильтра мотора. // Для сохранения мощности всасывания и эффективной уборки следите за чистотой всасывающих отверстий. Регулярно очищайте отверстие трубы от пыли, волос и других загрязнений, которые могут блокировать воздушный поток. // Не тяните прибор за шланг и шнур. Следите, чтобы шнур не касался горячих поверхностей и не

перегибался. Во время смотки придерживайте шнур рукой. // При длительном использовании вытяните шнур на 2/3 длины во избежание перегрева и поломки прибора. Если прибор работает несколько часов подряд, размотайте шнур полностью. // Во избежание травм не приближайте трубу и насадки к голове и телу во время работы прибора. // Запрещается использовать прибор для уборки пепла, золы, горячих и тлеющих предметов, опилок, окурков, спичек, жидкостей (например, пены для ковров), острых предметов (осколков и т. п.). Запрещается использовать прибор для уборки тонера и подобных материалов. Не используйте прибор для уборки строительного мусора (мелкого песка, извести, цемента), так как это может привести к поломке прибора. // Соблюдайте осторожность при уборке лестниц.

Прибор соответствует следующим европейским директивам: 2014/35/EU; 2014/30/EU; 2009/125/ES; 2011/65/EU. 666/2013/EU (EU модель)

ОКРУЖАЮЩАЯ СРЕДА



После окончания срока службы не выбрасывайте прибор вместе с бытовыми отходами. Передайте его в специализированный пункт для дальнейшей утилизации. Этим вы поможете сохранить окружающую среду.

Данный прибор маркирован в соответствии с Европейской директивой 2012/19/EU по обращению с отходами от электрического и электронного оборудования (Waste Electrical and Electronic Equipment — WEEE). Данная директива определяет требования по сбору и утилизации отходов электрического и электронного оборудования, действующие во всех странах ЕС.

ГАРАНТИЯ И СЕРВИС

При возникновении неисправностей обращайтесь в авторизованный сервисный центр. Список авторизованных сервисных центров вы можете найти в брошюре «Гарантийные обязательства» и на веб-сайт компании.

Только для домашнего использования!

Импортер: ООО «Горенье БТ»
119180, Москва, Якиманская наб., 4, стр. 1



Для удобства транспортировки некоторые детали прибора упакованы по отдельности и уложены в упаковку прибора. // Перед первым использованием прибора прочитайте и соблюдайте инструкции по сборке и безопасной эксплуатации. // Прибор предназначен для бытового использования для сухой уборки пылесосом.



ОПИСАНИЕ ПРИБОРА

- 1 Пылесос
- 2 Гибкий шланг
- 3 Телескопическая трубка
- 4 Щетка для пола
- 5 Дополнительные насадки



СБОРКА

Вставьте гибкий шланг в моторный блок. Щелчок означает, что шланг зафиксирован правильно. // Чтобы отсоединить шланг, нажмите кнопку на соединении шланга и потяните шланг. // Присоедините гибкий шланг к телескопической трубке. // Присоедините щетку для пола к телескопической трубке.



ПОЛЬЗОВАНИЕ ПРИБОРОМ

- Кнопка «Вкл./выкл.»
- Ручная регулировка скорости. // Поверните регулятор, чтобы увеличить или уменьшить силу всасывания в зависимости от типа поверхности.



ИСПОЛЬЗОВАНИЕ

- Телескопическая трубка // Нажмите кнопку, чтобы отрегулировать длину трубки.
- Регулировка силы всасывания // Открывайте или закрывайте небольшую задвижку, чтобы регулировать силу всасывания в зависимости от типа поверхности.
- Универсальная щетка для пола подходит для любых покрытий. // Открывайте или закрывайте небольшую задвижку, чтобы регулировать силу всасывания.
- Дополнительные насадки
- Поднимите ручку и нажмите на кнопку сматывания шнура. // При длительной уборке рекомендуется полностью вытянуть шнур до специальной отметки, чтобы предотвратить перегрев двигателя.



МЕШКИ, КОНТЕЙНЕР ДЛЯ ПЫЛИ И ФИЛЬТРЫ

Очистка контейнера для пыли / входного фильтра

Когда индикатор заполнения достигнет максимальной отметки на контейнере, очистите контейнер. // Не стирайте фильтры в стиральной машине. // Не используйте агрессивные или абразивные моющие средства, так как они могут повредить внешнюю поверхность. // На крышке контейнера расположена круглая кнопка: немного приподнимите ее, чтобы извлечь контейнер из моторного блока. // Чтобы просто опустошить контейнер, нажмите кнопку на нижней крышке. Крышка откроется, и мусор можно будет вытряхнуть. // Для полной очистки контейнера следуйте значкам, нанесенным на его корпус. // Извлеките внутреннюю рамку фильтра и сам фильтр и при необходимости очистите их. // После очистки установите все детали на место. // При правильной установке крышки раздается щелчок.

Замена выпускного фильтра

На задней панели пылесоса расположен выпускной фильтр. // Чтобы открыть крышку фильтра, нажмите на кнопку. // Ручка фильтра находится снизу; потяните за нее, чтобы извлечь фильтр. // При установке фильтра вставьте его правильно в посадочное место. // Закройте держатель, слегка надавив на него. // Установите на место крышку фильтра. // При правильной установке крышки раздается щелчок.

Для наглядности обращайтесь к иллюстрациям в инструкции. // Перед повторным использованием пылесоса убедитесь, что все детали полностью сухие. Рекомендуется сушить их не менее 24 часов после промывки. // Для максимально эффективной работы пылесоса рекомендуется регулярная очистка и своевременная замена фильтров. Это продлит срок службы прибора. // Код сменного комплекта указан в иллюстрированной инструкции или на моторном блоке за контейнером для пыли.

ХРАНЕНИЕ

Выключите прибор. // Выньте вилку из розетки. // Смотайте шнур питания, нажав на кнопку смотки шнура. // Зафиксируйте нижний конец трубки на корпусе пылесоса. // Перед повторным использованием убедитесь, что шнур питания не поврежден.

УСТРАНЕНИЕ НЕИСПРАВНОСТЕЙ

Недостаточная мощность всасывания

Проверьте мешок или контейнер для пыли и очистите. // Проверьте, не засорена ли насадка, трубка или шланг. // Удалите засор и продуйте шланг и/или трубку воздухом в противоположном направлении.

Благодарим, что вы выбрали наш продукт! Надеемся, что вам понравится им пользоваться!

ЕСКЕРТУЛЕР

Аспапты пайдалануды бастамас бұрын пайдалану жөніндегі нұсқаулықты мұқият оқыңыз және аспапты нұсқаулыққа сәйкес қолданыңыз. // Қолданар алдында барлық бөлшектерін дұрыс орната отырып, аспапты құрастырыңыз. Аспапты өндіруші ұсынған бөлшектермен ғана қолдануға рұқсат етіледі. // Жұмыс жасап тұрған аспапты қараусыз қалдырмаңыз. // Жалғар алдында зауыттық жапсырмада көрсетілген кернеудің желідегі нақты кернеуге сәйкес келетіндігін тексеріп алыңыз. // Шнур зақымдалған кезде оны Gogenje сервис орталығынан сатып алуға болатын жаңа шнурмен немесе орау құрылғысымен ауыстырыңыз. Желілік шнурды ауыстыруды тек сервис орталығының маманы ғана орындай алады. // Аспапты балалардың қолы жетпейтін құрғақ, жабдық ғимараттарда ғана қолданыңыз және сақтаңыз. // Егер аспап құлаған, зақымдалған, ашық ауада сақталған немесе суға құлаған болса, оны қолданбаңыз. // Аспап үшін сәйкес келмейтін ұзартқыштарды қолданбаңыз. // Шаштың, ұзын киімнің, саусақтың және дененің басқа да мүшелерінің аспаптың саңылауы мен жылжымалы бөліктеріне тиіп тұрмауын қадағалаңыз. // Аспапты 8 жастан асқан балалардың және физикалық, сенсорлық және ақыл-ой қабілеттері шектелген немесе білімі немесе тәжірибесі жетіспейтін адамдардың қандай да бір тұлғалардың қарауында болған немесе аспапты қауіпсіз қолдану жөніндегі нұсқауларды алған және оны пайдалануға байланысты қауіптерді түсінген жағдайларда ғана қолдануына болады. Аспап жұмысы кезінде балаларды қадағалаңыз. Балаларға аспаппен ойнауға рұқсат етпеңіз! // Балалар сегіз жасқа жеткен және үлкен кісінің қарауында болған жағдайда ғана аспапты тазалауды және оған қызмет көрсетуді орындай алады. // Электр желісіне жалғанған аспапты қараусыз қалдырмаңыз. Аспапты қолданып болған соң және оған қызмет көрсету алдында ашаны розеткадан ажыратыңыз. // Аспапты ешқашан ашасын розеткадан ажырату арқылы өшірмеңіз. // Шаңсорғыш үйде қолдануға арналған.

ҚАУІПТІЛІК

Аспапты суға және басқа да сұйықтыққа батырмаңыз, ағын судың астында жумаңыз. Желілік шнурды және ашаны дымқыл қолыңызбен ұстамаңыз.

МАҢЫЗДЫ ЕСКЕРТУЛЕР

Шлангты және қондырмаларын жалғар немесе ауыстырар алдында аспапты өшіріңіз. // Аспапты қапсыз немесе шаң жинағышсыз (моделіне байланысты), шығару сүзгісіз және мотор сүзгісіз қолданбаңыз. // Сору қуатын және жинау тиімділігін сақтау үшін соратын саңылаулардың тазалығын қадағалаңыз. Тұрбаның саңылауларын шаңнан, шаштан және ауа ағынын бітеуі мүмкін басқа да ластардан жиі тазалап тұрыңыз. // Аспапты шлангасынан және шнурынан тартпаңыз. Шнурдың ыстық беттерге тимеуін және майыспауын қадағалаңыз. Орау кезінде шнурды қолыңызбен ұстап тұрыңыз. // Ұзақ уақыт

бойы қолданған кезде аспаптың қызып кетуінің және сынуының алдын алу үшін шнурды 2/3 ұзындыққа ғана шығарыңыз. Егер аспап қатарынан бірнеше сағат жұмыс жасаса, шнурды толықтай ораңыз. // Жарақат алудың алдын алу үшін түтікті және қондырмаларды аспап жұмыс жасап тұрған кезде басыңызға және денеңізге жақындатпаңыз. // Аспапты күлді, ыстық және бықсып жатқан заттарды, жоңқаларды, тұқылдарды, сіріңкелерді, сұйықтықтарды (мысалы, кілемдерге арналған көбік), өткір заттарды (жарықшақтарды және т.б.) жинау үшін қолдануға тыйым салынады. Аспапты тонерді және сол сияқты материалдарды жинау үшін қолдануға тыйым салынады. Аспапты құрылыс қоқысын (ұсақ құм, ізбес, цемент) жинау үшін қолданбаңыз, өйткені бұл аспаптың сынуына алып келуі мүмкін. // Баспалдақтарды жинау кезінде аса сақ болыңыз.

Аспап келесі еуропа директиваларына сәйкес келеді: 2014/35/EU; 2014/30/EU; 2009/125/ES; 2011/65/EU. 666/2013/EU (EU модель)

ҚОРШАҒАН ОРТА



Қызмет ету мерзімі аяқталғаннан кейін аспапты тұрмыстық қалдықтармен бірге лақтырмаңыз. Оны одан әрі жою үшін мамандандырылған жерге жіберіңіз. Осылайша қоршаған ортаны қорғауға көмектесесіз.

Бұл аспап Электрлік және электронды жабдықтардың қалдықтарын қолдану туралы 2012/19/EU еуропа деректемесіне сәйкес таңбаланған (Waste Electrical and Electronic Equipment – WEEE). Осы деректеме ЕО барлық елдерінде қолданылатын электрлік және электронды жабдықтардың қалдықтарын жинау және кәдеге жарату бойынша талаптарды анықтайды.

КЕПІЛДІК ЖӘНЕ СЕРВИС

Ақаулар туындаған кезде авторлық құқығы бар сервис орталығына хабарласыңыз. Авторлық сервис орталықтарының тізімін «Кепілді міндеттемелер» кітапшасынан және компания веб-сайты

Тек үйде қолдануға арналған!

Қауіпсіздік мақсатында аспаптың кейбір бөліктері жеке қапталған және негізгі қаптамаға салынған. // Алғаш қолданар алдында құрастыру және қауіпсіз пайдалану жөніндегі нұсқаулармен мұқият танысып шығыңыз. // Аспап үй жағдайында құрғақ тазалауға арналған.



КОМПОНЕНТТЕР

- 1 Шаңсорғыш
- 2 Соратын құбыр
- 3 Телескопты құбыр
- 4 Еденге арналған щетка
- 5 Қосымша қондырмалар



ҚҰРАСТЫРУ

Илімді сору шлангын мотор бөлігіне салыңыз. Егер сырт еткен дыбысты естісеңіз, шланг дұрыс орнатылған. // Сору шлангын ажырату үшін сору шлангындағы батырманы басып, оны шығарып алыңыз. // Илімді шлангты телескопты шлангқа жалғаңыз. // Телескопты шланптағы еденге арналған щетканы бекітіңіз.



ПАЙДАЛАНУ

- Қосу/өшіру батырмасы
- Жылдамдықты қолмен реттеу // Сору қуатын көбейту немесе азайту және соратын бетке арналған қуатты реттеу үшін дөңгелек ауыстырып қосқышты бұраңыз.



КОЛДАНУ

- Телескопты құбыр // Құбыр ұзындығын көбейту немесе азайту үшін батырманы басыңыз.
- Соруды реттеу // Еден жабынының түріне байланысты сору күшін реттеу үшін шағын сырғытпаны алға немесе артқа жылжытыңыз.
- Еденге арналған әмбебап щетканы барлық беттерге қолдануға болады // Сору күшін реттеу үшін шағын сырғытпаны алға немесе артқа жылжытыңыз.
- Қосымша қондырмалар
- Сабын көтеріп, кабельді орау батырмасын басыңыз. // Шаңсорғыш ұзақ уақыт бойы жұмыс жасаған кезде мотор блогының қызып кетуінің алдын алу үшін кабельді белгіленген белгіге дейін толықтай тарту ұсынылады.



ҚАПТАР, ШАҢ ЖИНАҒЫШ ПЕН СҮЗГІЛЕР

Шаң жинағышты / өңгізу сүзгісін тазалау

Шаң жинағышты толтыру индикаторы максималды белгіге жеткен кезде контейнерді тазалаңыз. // Сүзгілерді жуу үшін кір жуу машинасын қолданбаңыз. // Агрессивті немесе абразивтік жуу құралдары сыртқы беттерді бүлдіріуі мүмкін. // Шаң жинағыштың қақпағында шаң жинағышты мотор блогынан толығымен ағытып алу үшін сәл ғана көтеруге болатын дөңгелек батырма бар. // Контейнерді жай ғана босату үшін төменгі қақпақтағы батырманы басу жеткілікті. Қақпақ ашылады, бұл ішіндегісін шығаруға мүмкіндік береді. // Контейнерді толығымен тазалау үшін контейнердегі белгілер нұсқауын орындаңыз. // Сүзгінің ішкі жиектемесін және сүзгінің өзін ағытып алып, қажет болса, оларды тазалаңыз. // Тазалап болған соң барлығын орнына қайтарыңыз. // Егер қақпақ дұрыс орнатылған болса, жеңіл сырт еткен дыбыс естейсіз.

Шығару сүзгісін ауыстыру

Шаңсорғыштың артқы бөлігінде сыртқы сүзгі бар. // Сыртқы сүзгі қақпағын батырманы басу арқылы ашуға болады. // Сүзгі сабы төменгі бетінде орналасса; оны ағытып алыңыз. // Сүзгіні орнына орнату кезінде оның мотор блогына дұрыс орнатылуын қадағалаңыз. // Ұстағышты орнына бекітілгенге дейін ақырын басу арқылы оны жабыңыз. // Сүзгі қақпағын кейін қарай орнатыңыз. // Егер жеңіл сырт еткен дыбыс естілсе, қақпақ дұрыс орнатылған.

Дұрыс түсіну үшін суреттердегі нұсқауларды орындаңыз. // Шаңсорғыштың барлық бөліктері аспапты қайта қолданар алдында толығымен кебуі тиіс. Сондықтан, жуғаннан кейін оларды кемінде 24 сағат кептіруді ұсынамыз. // Шаңсорғыштың барынша тиімді жұмыс жасауы үшін сүзгілерді жүйелі түрде тазалауды және ауыстыруды ұсынамыз. Бұл аспаптың барынша ұзақ қызмет ету мерзімін қамтамасыз етеді. // Ауыстыруға арналған жиынтық кодын суретті нұсқаулықтан немесе шаң жинағыштың артындағы мотор блогынан табуға болады.

САҚТАУ

Аспапты өшіріңіз. // Желілік ашаны розеткадан ажыратыңыз. // Шнурды орау батырмасын басу арқылы желілік шнурды ораңыз. // Төменгі құбырды шаңсорғышқа бекітіңіз. // Қайта қолданар алдында қуат шнұрының зақымдалмағанына көз жеткізіңіз.

АҚАУЛАРДЫ ІЗДЕУ ЖӘНЕ ЖОЮ

Сору қуаты жеткіліксіз бе?

Шаңға арналған қапты (шаңға арналған контейнерді) тексеріңіз және оны босатыңыз. // Қондырманың да, құбырдың да, шлангтың ба блокталмағанын тексеріңіз. // Көдергілерді жойып, шлангты кері бағытта үрленіз.

Біздің бұйымымызды таңдағаныңыз үшін алғыс айтамыз. Оны қолдану ұнайды деген сенімдеміз.

UDHËZIME TË RËNDËSISHME PËR SIGURINË

Kur përdorni fshesën me korrent, gjithmonë mbani parasysh masat paraprake themelore të sigurisë, si vijon: Lexoni me kujdes këtë manual udhëzimesh dhe përdorni pajisjen vetëm në përputhje me udhëzimet këtu. // Para se të përdorni pajisjen, montoni me kujdes të gjitha pjesët e saj. Përdorni pajisjen vetëm me pjesët e rekomanduara nga prodhuesi. // Asnjëherë mos e lini pajisjen pa mbikëqyrje gjatë përdorimit. // Para se ta lidhni pajisjen me rrjetin elektrik, sigurohuni që voltazhi i specifikuar të përputhet me tensionin e rrjetit elektrik në shtëpinë tuaj. // Nëse është dëmtuar kordoni i rrymës, zëvendësojeni atë me një kordon elektrik të përshtatshëm ose një montim të mbështjellësit të kordonit të energjisë. Kordoni i rrymës ose montimi i mbështjellësit të kordonit të rrymës mund të zëvendësohen vetëm nga Gorenje, qendra e autorizuar e servisit dhe riparimit të Gorenjes, ose një profesionist i trajnuar në mënyrën e duhur. // Përdorni dhe mbajeni pajisjen vetëm në ambiente të brendshme të thata dhe larg fëmijëve. // Mos e përdorni pajisjen nëse ajo ka rënë poshtë, nëse është dëmtuar, nëse është mbajtur në ambiente të jashtme, ose nëse është rrëzuar apo zhytur në ujë. // Mos e përdorni pajisjen me ndonjë shtojcë apo zgjatim të papërshtatshëm. // Për të parandaluar dëmtimin, sigurohuni që flokët tuaj, pjesët e lirshme të rrobave tuaja, gishtat ose pjesët e tjera të trupit të mos vijnë në kontakt me shfryrjet ose pjesët në lëvizje të pajisjes. // Kjo pajisje mund të përdoret nga fëmijë të moshës 8 vjeçare ose më shumë dhe nga persona me aftësi të kufizuara fizike, shqisore ose mendore ose me mungesë përvoja dhe njohurish, nëse mbikëqyren gjatë përdorimit të pajisjes ose nëse atyre u janë dhënë udhëzimet përkatëse në lidhje me përdorimin e pajisjes në mënyrë të sigurt dhe ata i kuptojnë rreziqet që përfshihen. Mbani fëmijët nën mbikëqyrje, ndërkohë që ata përdorin pajisjen dhe sigurohuni që ata të mos luajnë me të. // Fëmijët nuk duhet të kryejnë asnjë detyrë pastrimi ose mirëmbajtjeje në pajisje, përveçse nëse janë të paktën 8 vjeç dhe e bëjnë këtë nën mbikëqyrje. // Mos e lini pajisjen pa mbikëqyrje ndërkohë që është e lidhur me rrjetin elektrik. Pas përdorimit ose gjatë mirëmbajtjes, pozicionojeni siç duhet pajisjen, fikeni atë dhe hiqni kabllon e rrymës nga priza elektrike. // Asnjëherë mos e hiqni pajisjen nga priza duke tërhequr kordonin e rrymës. // Pajisja synohet vetëm për përdorim shtëpiak.

RREZIK

Mos e zhytni pajisjen në ujë ose në ndonjë lëng tjetër dhe mos e shpëlani nën ujë të rrjedhshëm. Gjithashtu, mos e prekni kordonin e rrymës ose spinën me duar të lagura.

PARALAJMËRIME TË VEÇANTA

Gjithmonë fikni pajisjen përpara se të lidhni ose zëvendësoni tubin thithës, zorrën thithëse ose pjesët e bashkëlidhura. // Asnjëherë mos përdorni fshesë me korrent pa një qese ose kosh pluhuri (në varësi të llojit të fshesës me korrent), ose pa filtra të hyrjes dhe shkarkimit. // Mbani vrimat pa pluhur, flokë ose ndonjë papastërti tjetër që

mund të bllokojë vrimat, të zvogëlojë rrjedhën e ajrit dhe të zvogëlojë fuqinë thithëse. // Mos e zhvendosni fshesën me korrent nëpër dhomë duke tërhequr kordonin e rrymës ose zorrën e thithjes. Mbroni kordonin e rrymës nga sipërfaqet e nxehta dhe çdo dëmtim tjetër dhe shmangni përdredhjen e tij. Kur përdorni mbështjellësin automatik të kordonit të energjisë, përdorni dorën tuaj për të drejtuar kordonin e rrymës. // Në rast përdorimi të zgjatur, lëshoni të paktën 2/3 e kordonit të rrymës për të parandaluar mbinxehjen dhe dëmtimin. Kur përdorni fshesë me korrent për disa orë, lëshojeni plotësisht kordonin e rrymës. // Mbani tubin thithës, pjesën e hapur të pajisjes dhe elementet e bashkimit larg fytyrës dhe trupit. // Asnjëherë mos përdorni fshesë me korrent për të pastruar prushin ose mbushjet, bishtat e cigareve, shkrepëset, lëngjet (p.sh. shkurë për pastrimin e qilimave), ose sende të mprehta ose me majë (xhama të thyer etj.). Gjithashtu, mos përdorni fshesë me korrent për të marrë pluhurin e tonerit. Mos përdorni fshesë me korrent për të marrë materiale ndërtimore (të tilla: si rërë e imët, gëlqere, pluhur çimentoje etj.). Kjo mund të shkaktojë dëmtim të pajisjes. // Bëni shumë kujdes kur pastroni shkallët.

Pajisja është në përputhje me direktivat evropiane që vijojnë: 2014/35/EU; 2014/30/EU; 2009/125/ES; 2011/65/EU. 666/2013/EU (Modeli i BE-së)

MJEDISI



Pas skadimit të jetëgjatësisë së parashikuar të pajisjes, mos e hidhni pajisjen me mbeturinat e zakonshme shtëpiake. Përkundrazi, çojeni atë në një qendër të autorizuar riciklimi. Kjo do të ndihmojë në ruajtjen e mjedisit.

Kjo pajisje është etiketuar në përputhje me direktivën evropiane 2012/19/EC për mbetjet e pajisjeve elektrike dhe elektronike - WEEE. Direktiva specifikon kërkesat për mbledhjen dhe administrimin e mbetjeve të pajisjeve elektrike dhe elektronike, të cilat janë në fuqi në të gjithë Bashkimin Evropian.

GARANCIA DHE RIPARIMI

Nëse keni nevojë për informacione ose nëse keni ndonjë problem, ju lutemi kontaktoni Qendrën e Kujdesit për Klientin në vendin tuaj (numri i telefonit është në fletushkën e garancisë që jepet kudo në botë).

Vetëm për përdorim personal!

Për të lehtësuar transportin, disa pjesë të pajisjes paketohen veçmas dhe vendosem në mënyrë të sigurt në njësinë kryesore të paketimit. // Para përdorimit të parë, lexoni dhe ndiqni udhëzimet për montimin dhe përdorimin e sigurt. // Pajisja është e paraparë për fshirje të thatë në mjedis shtëpiak.



PJESËT

- 1 Fshesë me korrent
- 2 Tub thithës
- 3 Tubi teleskopik
- 4 Furça e dyshemesë
- 5 Grykët shtesë



MONTIMI

Futni tubin fleksibël të thithjes në njësinë e motorit. Kur të dëgjoni një klikim, do të thotë se tubi është në pozicionin e duhur. // Për të shkëputur tubin e thithjes, shtypni butonin në tubin e thithjes dhe nxirreni. // Vendosni tubin fleksibël në tubin teleskopik. // Lidhni furçën e dyshemesë me tubin teleskopik.



FUNKSIONIMI

- Butoni i ndezjes/fikjes
- Manuali i kontrollit të shpejtësisë. // Rrotulloni çelësin për të rritur ose ulur fuqinë e thithjes dhe rregulloni fuqinë në sipërfaqen që po fshini.



PËRDORIMI

- Tubi teleskopik // Shtypni butonin për të zgjatur ose shkurtuar tubin.
- Rregullimi i thithjes // Hapni ose mbyllni butonin e vogël rrëshqitës për të rregulluar thithjen për dysheme të ndryshme.
- Furça universale e dyshemesë, e përshtatshme për të gjitha sipërfaqet e dyshemesë // Hapni ose mbyllni butonin e vogël rrëshqitës për të rregulluar thithjen.
- Grykët shtesë
- Ngrini dorezën dhe shtypni butonin e mbledhësit të kabllos. // Kur fshini për një kohë të gjatë, rekomandohet ta tërhiqni kabllon deri në pjesën e shënuar, për të parandaluar mbinxehjen e njësisë së motorit.



QESËT, KOSHI I PЛУHURIT DHE FILTRAT

Pastrimi i kutisë së pluhurit/filtrit të hyrjes

Kur treguesi i plotësisë të arrijë shenjën maksimale në koshin e pluhurit, pastroni koshin. // Mos e përdorni lavatriçen për të shpëlarë filtrat. // Detergjenti i ashpër apo gërryes do të dëmtojë sipërfaqen e jashtme. // Ka një buton të rumbullakët në kapakun e koshit të pluhurit, të cilin mund ta ngrini pak për të hequr tërë koshin nga njësia e motorit. // Për të zbrazur vetëm kutinë, thjesht shtypni butonin në kapakun e poshtëm. Kapaku do të hapet, duke ju lejuar që të hidhni përmbajtjen. // Për të pastruar të gjithë kutinë, ndiqni ikonat në kuti. // Nxirri perimetrimin e brendshëm të filtrit dhe filtrin dhe pastrojini nëse është e nevojshme. // Pas pastrimit, vendosni gjithçka në vendin e duhur. // Kur kapaku të jetë instaluar siç duhet, do të dëgjoni një klikim të lehtë.

Zëvendësimi i filtrit të daljes

Ka një filtër të jashtëm në pjesën e pasme të fshesës me korrent. // Kapaku i filtrit të jashtëm mund të hapet duke shtypur butonin. // Doreza e filtrit është në anën e poshtme; nxirreni. // Kur të riinstaloni filtrin, futeni siç duhet në njësinë e motorit. // Mbylleni mbajtësen duke e shtypur lehtë deri në vendin e saj. // Rivendosni kapakun e filtrit. // Kur të dëgjoni një klikim të lehtë, kapaku do të vendoset siç duhet.

Për ta kuptuar më lehtë, ndiqni imazhet në udhëzime. // Të gjitha pjesët e fshesës me korrent duhet të thahen plotësisht para ripërdorimit. Prandaj, ju rekomandojmë t'i thani për të paktën 24 orë pas larjes. // Për efikasitetin më të mirë të fshesës me korrent, ju rekomandojmë pastrim të rregullt dhe ndërrime të rregullta të filtrit. Kjo do të sigurojë jetëgjatësi më të madhe të pajisjes. // Kodi për setin zëvendësues mund të gjendet në udhëzimet me figura ose në njësinë e motorit, pas koshit të pluhurit.

RUAJTJA

Fikni pajisjen. // Hiqni spinën e rrymës nga priza e murit. //Rrotulloni kabllon e rrymës duke shtypur butonin e mbështjelljes së kabllos. // Ngjitni tubin e poshtëm fshesës me korrent. // Sigurohuni që kabloja e rrymës të mos jetë e dëmtuar para se ta përdorni përsëri.

ZGJIDHJA E PROBLEMEVE

Fuqi thithëse e pamjaftueshme?

Kontrolloni qesën e pluhurit (kutinë e pluhurit) dhe brazenin. // Sigurohuni që asnjë grykë, tub ose zorrë të mos jetë bllokuar. // Hiqni pengesën dhe lejoni që ajri të rrjedhë përmes tubit në drejtim të kundërt.

Faleminderit që zgjidhët produktin tonë. Shpresojmë të përdorni me kënaqësi.

მნიშვნელოვანი ინსტრუქცია უსაფრთხოებასთან დაკავშირებით

მტვერსასრუსტის გამოყენებისას ყოველთვის დაიცავით უსაფრთხოების შემდეგი ძირითადი ზომები: ყურადღებით გაეცანით ამ სახელმძღვანელოს და მოწყობილობა გამოიყენეთ მხოლოდ წინამდებარე ინსტრუქციის შესაბამისად. // მოწყობილობის გამოყენებამდე გულდასმით ააწყვეთ მისი ყველა ნაწილი. მოწყობილობა გამოიყენეთ მხოლოდ მწარმოებლის მიერ რეკომენდებული ნაწილებით. // გამოყენებისას არასდროს დატოვოთ მოწყობილობა უყურადღებოდ. // ელექტროქსელში მოწყობილობის ჩართვამდე დარწმუნდით, რომ მოწყობილობაზე მითითებული ძაბვა შეესაბამება თქვენი სახლის ელექტროქსელის ძაბვას. // დაზიანების შემთხვევაში დენის კაბელი შეცვალეთ შესაფერისი დენის კაბელით ან სადენების წნულით. დენის კაბელი ან სადენების წნული შეიძლება შეცვალოს მხოლოდ Gorenje-მ, Gorenje-ს ავტორიზებულმა მომსახურებისა და შეკეთების ცენტრმა ან სათანადოდ მომზადებულმა სპეციალისტმა. // მოწყობილობა გამოიყენეთ და შეინახეთ მხოლოდ მშრალ, დახურულ სივრცეში და ბავშვებისთვის მიუწვდომელ ადგილას. // ნუ გამოიყენებთ მოწყობილობას, თუ ის ძირს დაეცა, დაზიანებულია, ღია ცის ქვეშ დარჩა ან წყალში ჩავარდა ან ჩაიძირა. // ნუ გამოიყენებთ მოწყობილობას შეუსაბამო საკუთნოებთან ან დამაგრძელებელთან ერთად. // დაზიანების თავიდან ასაცილებლად დარწმუნდით, რომ თქვენი თმა, სამოსის მოშვებული ნაწილები, თითები ან სხეულის სხვა ნაწილები არ ეხება მოწყობილობის სავენტილაციო ან მოძრავ ნაწილებს. // აღნიშნული მოწყობილობის გამოყენება დასაშვებია 8 წლის ან მეტი ასაკის ბავშვების, შეზღუდული ფიზიკური, სენსორული ან გონებრივი შესაძლებლობების მქონე ან გამოცდილებისა და ცოდნის არმქონე პირების მიერ, თუ მათზე ხორციელდება ზედამხედველობა მოწყობილობის გამოყენების დროს ან მიეცათ შესაბამისი მითითებები მოწყობილობის უსაფრთხოდ მოხმარების შესახებ და გააზრებული აქვთ არსებული საფრთხეები. მოწყობილობის გამოყენებისას ყურადღება მიაქციეთ ბავშვებს, რომ მოწყობილობით არ ითამაშონ. // ბავშვებმა არ უნდა შეასრულონ მოწყობილობის გაწმენდითი ან ტექნიკური სამუშაოები, თუ ისინი არ არიან მინიმუმ 8 წლის და მეთვალყურე არ ჰყავთ. // არ დატოვოთ მოწყობილობა უყურადღებოდ, როცა ის შეერთებულია ელექტროქსელში. გამოყენების შემდეგ ან ტექნიკური მომსახურების ჩატარების დროს მოწყობილობა დადეთ, გამორთეთ და გამოამკვრეთ ელექტროკაბელი როზეტიდან. // არავითარ შემთხვევაში არ მოქაჩოთ

ელექტროკაბელს მოწყობილობის გამოერთებისას. // მოწყობილობა განკუთვნილია მხოლოდ საყოფაცხოვრებო გამოყენებისთვის.

საფრთხე

მოწყობილობა არ ჩადოთ წყალში ან სხვა სითხეში და არ გარეცხოთ გამდინარე წყლით. ასევე, არ შეეხოთ დენის კაბელს ან შტექერს სველი ხელებით.

სპეციალური გამაფრთხილებელი მითითებები

ყოველთვის გამორთეთ მოწყობილობა შემწოვი მილის, შემწოვი შლანგის ან საკუთნოების მიმაგრებამდე ან შეცვლამდე. // არავითარ შემთხვევაში არ გამოიყენოთ მტვერსასრუტი ჩანთის ან ციკლონური მტვრის ურნის გარეშე (დამოკიდებულია მტვერსასრუტის ტიპზე) ან შემშვები და გამომშვები ფილტრების გარეშე. // დაიცავით სავენტილაციო ხსნარები მტვრისგან, თმისგან ან ნებისმიერი სხვა ჭუჭყისგან, რომელმაც შეიძლება გამოგნისოს სავენტილაციო ხსნარები, შეაფერხოს ჰაერის მოძრაობა და შეამციროს შეწოვის ძალა. // მტვერსასრუტი ოთახში არ გადაადგილოთ დენის კაბელის ან შემწოვი შლანგის მოქაჩვით. დაიცავით დენის კაბელი ცხელი ზედაპირებისგან და ნებისმიერი სხვა დაზიანებისგან და თავიდან აიცილეთ მისი დახლართვა. ავტომატური კაბელის კოჭის გამოყენებისას დენის კაბელს მიმართულეა მიეცით ხელით. // ხანგრძლივი გამოყენების შემთხვევაში გაშალეთ დენის კაბელის მინიმუმ 2/3, რომ თავიდან აიცილოთ გადახურება და დაზიანება. თუ მტვერსასრუტს რამდენიმე საათის განმავლობაში იყენებთ, მთლიანად გაშალეთ დენის კაბელი. // სახესა და სხეულს მორიდეთ შემწოვი მილი, მოწყობილობის ღია ნაწილი და საკუთნოები. // არავითარ შემთხვევაში არ გამოიყენოთ მტვერსასრუტი, რომ იატაკი გაწმინდოთ ნაკვერცხლისგან ან ნაქლიბისგან, სიგარეტის ნაწილებისგან, ასანთის ღერებისგან, სითხეებისგან (მაგ., ხალიჩების საწმენდი ქაფისგან) და ბასრი ან წვეტიანი საგნებისგან (დამსხვრეული მინისგან და ა.შ.). ასევე, არ გამოიყენოთ მტვერსასრუტი ტონერის მტვრის ასაღებად. არ გამოიყენოთ მტვერსასრუტი სამშენებლო მასალის ასაღებად (როგორცაა წვრილი ქვიშა, კირი, ცემენტის ფხვნილი და ა.შ.). ამან მოწყობილობის დაზიანება შეიძლება გამოიწვიოს. // განსაკუთრებული სიფრთხილე გამოიჩინეთ კიბეების გაწმენდისას.

მოწყობილობა შეესაბამება შემდეგ ევროპულ დირექტივებს:
2014/35/EU; 2014/30/EU; 2009/125/ES; 2011/65/EU. 666/2013/EU
(ევროკავშირისთვის განკუთვნილი მოდელი)

გარემო



ვარგისიანობის ვადის გასვლის შემდეგ მოწყობილობა არ გადაადგოთ ჩვეულებრივ საყოფაცხოვრებო ნარჩენებთან ერთად. ამის ნაცვლად მოწყობილობა მიიტანეთ ნარჩენების გადამუშავების ავტორიზებულ პუნქტში. ეს ხელს შეუწყობს გარემოს დაცვას.

ამ მოწყობილობის მარკირება შეესაბამება ევროპის 2012/19/EC დირექტივას ელექტრული და ელექტრონული მოწყობილობების ნარჩენების შესახებ – WEEE. დირექტივა აკონკრეტებს ელექტრული და ელექტრონული მოწყობილობების ნარჩენების შეგროვებასა და მართვაზე დაწესებულ მოთხოვნებს, რომლებიც მოქმედებს ევროკავშირში.

გარანტია და შეკეთება

თუ დამატებითი ინფორმაცია გჭირდებათ ან პრობლემა გაქვთ, მიმართეთ მომხმარებელთა მომსახურების ცენტრს თქვენს ქვეყანაში (ტელეფონის ნომერი მითითებულია საერთაშორისო საგარანტიო ბროშურაში).

განკუთვნილია მხოლოდ პირადი გამოყენებისთვის!

ტრანსპორტირების გასამარტივებლად მოწყობილობის ზოგიერთი ნაწილი ცალკე შეფუთული და უსაფრთხოდაა მოთავსებული შეფუთვის მთავარ ბლოკში. // პირველ გამოყენებამდე წაიკითხეთ და გაითვალისწინეთ მონტაჟისა და უსაფრთხო გამოყენების ინსტრუქცია. // მოწყობილობა განკუთვნილია მშრალი წმენდისთვის სახლის პირობებში.



ნაწილები

- 1 მტვერსასრუტი
- 2 შემწოვი მილი
- 3 ტელესკოპური მილი
- 4 იატაკის ჯაგრისი
- 5 დამატებითი საცემები



აწეობა

მოათავსეთ ელასტიკური შემწოვევ მლანგი მრავის ბლოკში. როცა წკაპუნის ხმა გაისმება, მლანგი სწორ მდგომარეობაშია. // შემწოვი მლანგის გამოსაძრობად დააჭირეთ ღილაკს შემწოვ მლანგზე და ამოიღეთ. // მინამგრეთი ელასტიკური მლანგი ტელესკოპურ მლანგზე. // მინამგრეთი იატაკის ჯაგრისი ტელესკოპურ მლანგზე.



ელსპლუტაცია

- ელექტრო კვების ღილაკი
- სიჭარბის მექანიკური კონტროლი. // გადაატრიალეთ მარეგულირებელი სახელური, რათა გაზარდოთ ან შეამციროთ შესრუტვის სიმძლავრე და მთავრით სიმძლავრე იმ ზედაპირს, რომელსაც მტვერსასრუტით ასუფთავებთ.



გამოყენება

- ტელესკოპური მილი // დააჭირეთ ღილაკს მილის სიგრძის გასაზრდელად ან შესამცირებლად.
- შესრუტვის რეგულირება // გახსნით ან დახურეთ პატარა მოხრილ ღილაკი, რომ დაარეგულიროთ შესრუტვა სხვადასხვა ტიპის იატაკისთვის.
- იატაკის უნივერსალური ჯაგრისი, რომელიც გამოდგება იატაკის ყველაწარის ზედაპირისთვის // გახსნით ან დახურეთ პატარა მოხრილ ღილაკი შესრუტვის დასარეგულირებლად.
- დამატებითი საცემები
- აჩიეთ სახელური და დააჭირეთ კაბელის რეტრაქტორ ღილაკს. // მტვერსასრუტით დიდი ხნით დასუფთავებისას რეკომენდებულია კაბელის მთლიანად გამოქაჩვა მონიშნულ ნაწილამდე, რათა არ მოხდეს მრავის გადახურება.



ტომრები, მტვერის ურნა და ფილტრები

მტვერის კონტეინერის / შემწევი ფილტრის გაწმენდა

როდესაც შევსების მაჩვენებელი მიაღწევს მტვერის სათავსოს მაქსიმალურ ნიშნულს, დაცალეთ მტვერის ურნა. // ფილტრების გასარეცხად არ გამოიყენოთ სარეცხი მანქანა. // უხეში ან აბრაზიული სარეცხი საშუალება გარე ზედაპირს დააზიანებს. // მტვერის ურნის საფარზე არის მრავალი ღილაკი, რომელიც შეგიძლიათ ოდნავ აწყოთ მრავის ბლოკიდან მთლიანი ურნის ამოსაღებად. // მხოლოდ კონტეინერის დასაცლელად უზრალოდ დააჭირეთ ქვედა საფარზე განთავსებულ ღილაკს. საფარი გაიხსნება, რაც მოგვცემთ შიგთავსის გადაყრის შესაძლებლობას. // მთლიანი კონტეინერის გასასუფთავებლად მიჰყევით კონტეინერზე განთავსებულ ხატულებს. // ამოიღეთ ფილტრისა და ფილტრის შიდა პერიმეტრი და საჭიროების შემთხვევაში გაწმინდეთ ისინი. // გასუფთავების შემდეგ ყველაფერი სწორად მოათავსეთ. // საფარის სწორად დამონტაჟების შემთხვევაში გაიგონებთ მცირე წკაპუნს.

გამომწევი ფილტრის შეცვლა

მტვერსასრუტის უკანა მხარეს არის გარე ფილტრი. // გარე ფილტრის საფარის გახსნა შესაძლებელია ღილაკზე დაჭირებით. // ფილტრის სახელური ქვედა მხარესაა; მოქაჩეთ ის. // ფილტრის ხელახლა დამონტაჟებისას სწორად მოათავსეთ მრავის ბლოკში. // დახურეთ დამჭერი თავის ადგილას ფრთხილად ჩასმის გზით. // ხელახლა ჩასვით ფილტრის საფარი. // თუ მცირე წკაპუნის ხმას გაიგებთ, საფარი სწორად არის მორგებული.

უფრო მარტივად რომ გაიგოთ, მიჰყევით ინსტრუქციაში მოცემულ სურათებს. // ხელახლა დაყენებამდე მტვერსასრუტის ყველა ნაწილი უნდა იყოს მთლიანად მშრალი. ამიტომ გირჩევთ გააშროთ ისინი გარეგნულიდან მინიმუმ 24 საათის განმავლობაში. // მტვერსასრუტის ეფექტური მუშაობისთვის გირჩევთ მის რეგულარულად გაწმენდას და ფილტრის რეგულარულად გამოცვლას. ეს უზრუნველყოფს მოწყობილობის ხანგრძლივ საექსპლუატაციო ვადას. // შემცველი კომპლექტის კოდი შეგიძლიათ იხილოთ სურათების სახით მოცემულ ინსტრუქციაში ან მრავის ბლოკზე მტვერის სათავსოს უკან.

შენახვა

გამორთეთ მოწყობილობა. // გამოაძვრეთ მტვერი კედლის როზეტიდან. // დააჭირეთ კაბელის დავევის ღილაკს და დახვით ქსელის კაბელი. // მინამგრეთი ქვედა მილი მტვერსასრუტზე. // ხელახლა გამოყენებამდე შეამოწმეთ, რომ კვების კაბელი არ არის დაზიანებული.

ხარვეზების აღმოფხვრა

შესრუტვის სიმძლავრე არასაკმარისია?

შეამოწმეთ მტვერის ჩანთა (ან მტვერის კონტეინერი) და დაცალეთ ის. // შეამოწმეთ, რომ საცემი, მილი ან მლანგი დაბლოკილი არ არის. // მოაშორეთ დაბრკოლება და მიეცით ჰაერს მლანგში საპირისპირო მიმართულებით მოძრაობის საშუალება.

გმაღლოთ, რომ ირჩევთ ჩვენს პროდუქტს – ვიმედოვნებთ, რომ ისიამოვნებთ მისი გამოყენებით.

gorenje
Life Simplified