

In-wall dimmer P/N 0302045 REV A

Diva Smart Dimmer
DVRF-6L
120 V~ 50/60 Hz

Installation videos can be found here:
www.casetawireless.com/support

Double your warranty

Love Caséta Wireless products? Have ideas for making them better? Tell us what you think and we'll extend your warranty by 1 year.
www.casetawireless.com/register



Contents supplied

In-wall dimmer (DVRF-6L)



Wire connectors (5) Screws (2)

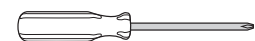


Tools you'll need

Flat-head screwdriver



Phillips-head screwdriver



Works with energy efficient dimmable light bulbs:

- LED—up to 150 W
- CFL—up to 150 W
- Halogen—up to 600 W
- Incandescent—up to 600 W

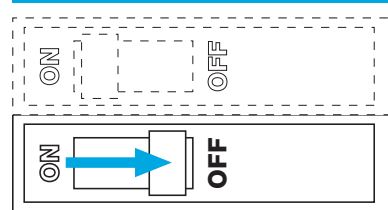
NOTE: You can mix and match dimmable LED and CFLs, as well as halogen and incandescent light bulbs, with Caséta Wireless dimmers.

Dimmable LED and CFL light bulbs vary in their dimming performance. If you're using these bulbs and they flicker or turn off, please visit www.casetawireless.com/lowend for information on adjusting the dimmer for best bulb performance.

For a complete list of compatible dimmable LEDs and CFLs, please visit www.casetawireless.com/bulblast

Installing your dimmer Installation for lights with one wall switch (single pole)

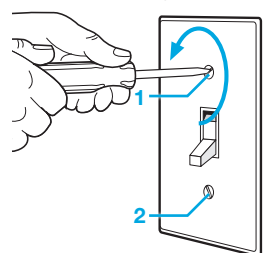
1 Turn power off at circuit breaker!



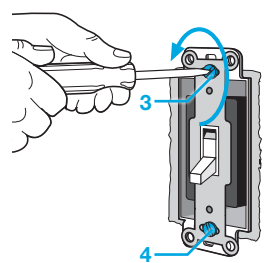
WARNING: SHOCK HAZARD
May result in serious injury or death. Turn off power at circuit breaker or fuse before installing.

2 Remove existing switch from wall

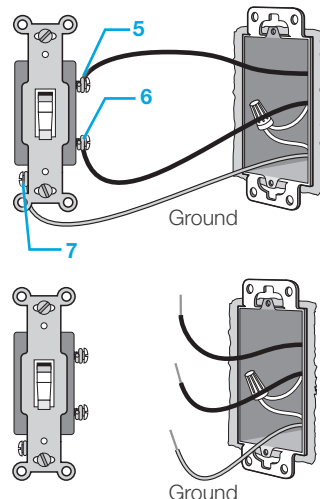
Remove the wallplate from switch.



Remove the switch and pull it away from the wall.



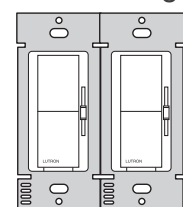
Disconnect all three wires* from the switch.



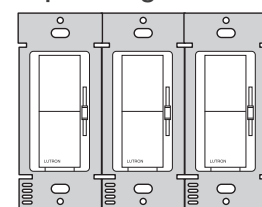
*If your switch has more than 3 wires attached, see "Installing Caséta Wireless in a 3-way switch application" video at www.casetawireless.com/3way

3 Ganging and Derating

Double Gang



Triple Gang



Important note:

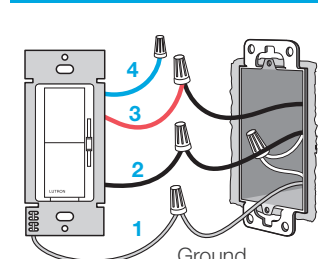
Multi-gang installations may reduce the dimmer's maximum wattage rating. See the chart below for maximum wattage information.

Maximum* wattage derating chart (120 V~ 50/60 Hz)

Load Type	Single gang	Double gang	Triple gang
LED & CFL	150 W	150 W	150 W
Incandescent & Halogen	600 W	500 W	400 W

*For maximum wattage information when mixing light bulb types see www.casetawireless.com/gangung

4 Connect the dimmer

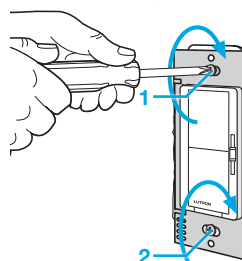


- Connect the bare copper (or green) "ground" wire from the wallbox to the green wire on the dimmer using one of the large supplied wire connectors.
- Connect either of the remaining wires from the wallbox to the black wire on the dimmer using one of the large supplied wire connectors.
- Connect the remaining wire from the wallbox to the red wire on the dimmer using one of the large supplied wire connectors.
- Cap the blue wire coming from the dimmer with the small supplied wire connector. The blue wire is not used for single pole installations.

Note: Wire colors depicted in this install guide may not match what is in your walls.

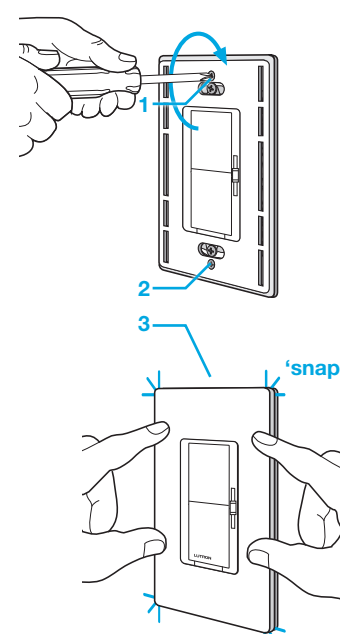
5 Mount the dimmer

Use the screws provided.

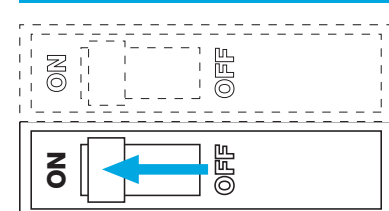


6 Attach the wallplate

Attach the adapter to the dimmer using the screws provided and snap on the wallplate.



7 Turn power on at circuit breaker



Important note:

We've included instructions for when a single switch is controlling the lights. For installation instructions when two or more switches are controlling a light, please visit www.casetawireless.com/3way for complete installation instructions and how-to videos.



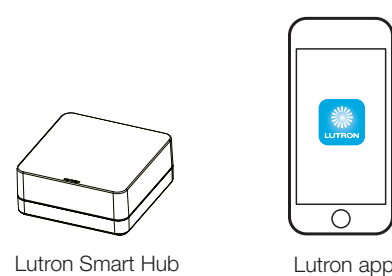
To use your Caséta Wireless system

With a smartphone or tablet (Smart Hub required, sold separately)

The Caséta Wireless Diva Smart Dimmer can be controlled from a smartphone when used with the Lutron Smart Hub (Smart Bridge) and the Lutron app.

If you are using the dimmer and remote control with the Lutron Smart Hub follow the instructions below.

Note: If you are using the dimmer and remote control with another manufacturer's bridge, please refer to that manufacturer's instructions for set-up.



1 Download the Lutron app



Search for "Lutron Caséta"



2 Launch the Lutron app



The Lutron app will walk you through setting up your devices.

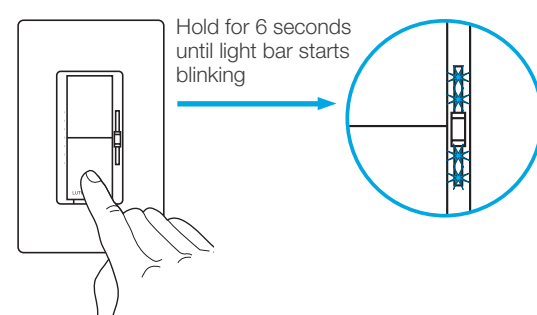
3 Use the Lutron app to complete ALL remaining steps

- Add devices
 - Pico remotes
 - Dimmers
 - Shades
- Control three ways
- Schedule your lights
- Connect while away

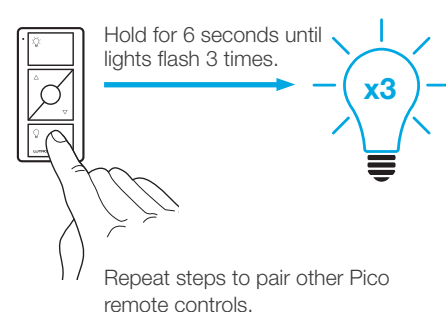
Without a smartphone or tablet (Smart hub not required)

Pairing the dimmer and Pico remote control

1 Press and hold "off" button on dimmer



2 Press and hold "off" button on remote

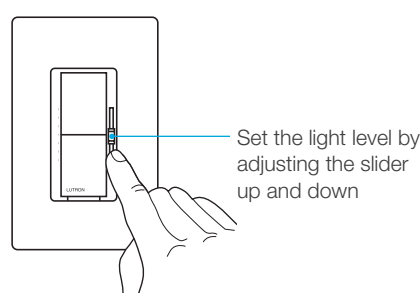


Repeat steps to pair other Pico remote controls.

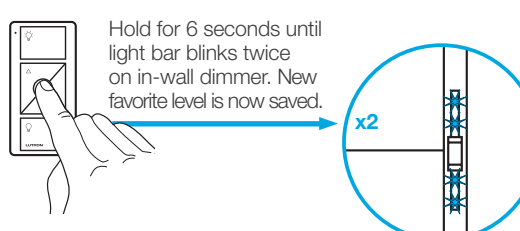
Changing the favorite light level on the Pico remote control (sold separately)

You can use the round "favorite" button on the Pico remote control to recall a favorite light level. We've set it to 50%, but you can change it to any level you like.

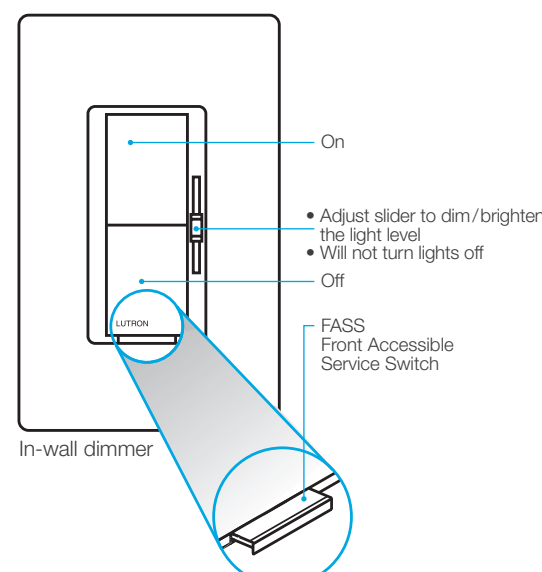
3 Set desired light level on dimmer



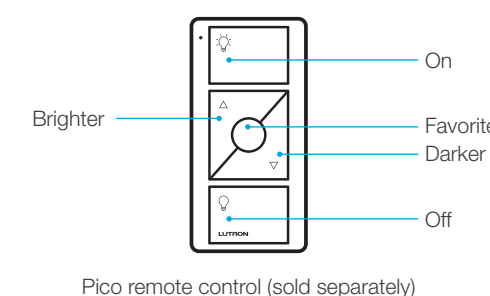
4 Press and hold "favorite" button on remote



Using your controls



Replacing light bulbs using FASS
Pull the FASS switch out on the in-wall dimmer to remove power at the light socket.



CAUTION

Use only with permanently installed fixtures with dimmable LED, dimmable CFL, halogen, or incandescent lamps. To avoid overheating and possible damage to other equipment, do not use to control receptacles, motor-driven appliances, or transformer-supplied appliances.

Codes

Install in accordance with all national and local electrical codes.

Grounding

When no "grounding means" exist in wallbox, the National Electrical Code (NEC) allows a control to be installed as a replacement if 1) a nonmetallic, noncombustible faceplate is used with nonmetallic attachment screws or 2) the circuit is protected by a ground fault circuit interrupter (GFCI). When installing a control according to these methods, cap or remove green wire before screwing control into wallbox.

FCC/IC Information

This device complies with part 15 of the FCC Rules and Industry Canada license-exempt RSS standard(s). Operation is subject to the following two conditions: (1) This device may not cause interference, and (2) this device must accept any interference, including interference that may cause undesired operation. Modifications not expressly approved by Lutron Electronics Co., Inc. could void the user's authority to operate this equipment. Note: This equipment has been tested and found to comply with the limits for a Class B digital device, pursuant to part 15 of the FCC Rules. These limits are designed to provide reasonable protection against harmful interference in a residential installation. This equipment generates, uses and can radiate radio frequency energy and, if not installed and used in accordance with the instructions, may cause harmful interference to radio communications. However, there is no guarantee that interference will not occur in a particular installation. If this equipment does cause harmful interference to radio or television reception, which can be determined by turning the equipment off and on, the user is encouraged to try to correct the interference by one or more of the following measures: —Reorient or relocate the receiving antenna. —Increase the separation between the equipment and receiver. —Connect the equipment into an outlet on a circuit different from that to which the receiver is connected. —Consult the dealer or an experienced radio/TV technician for help.

Warranty

For warranty information, please visit www.casetawireless.com/warranty

Troubleshooting

Symptoms	Probable cause and action
Light does not turn on or in-wall dimmer light bar does not light up.	<ul style="list-style-type: none"> Light bulb(s) burned out. Breaker is OFF or tripped. Light not properly installed. Wiring error. FASS switch on the dimmer is in the Off position.
Light does not respond to Pico remote control.	<ul style="list-style-type: none"> The dimmer failed to pair with Pico remote control; see <i>Pairing the dimmer and Pico remote control</i>. The dimmer is already at the light level the Pico remote control is sending. The Pico remote control is outside the 30 ft (9 m) operating range. The Pico remote control battery is low. The Pico remote control battery is installed incorrectly.
<ul style="list-style-type: none"> Bulbs turn off while being dimmed. Bulbs turn on at high light level but do not turn on at a low light level. Bulbs flicker or flash when dimmed to a low light level. 	<p>Verify bulbs are marked dimmable and visit www.casetawireless.com/lowend for information on adjusting the dimmer for best bulb performance.</p>

Go to www.casetawireless.com/support for additional troubleshooting suggestions.

Important notes:

- For indoor use only.
- Operate between 32 F (0 °C) and 104 F (40 °C).

Lutron, the Lutron logo, Diva, FASS, Caséta, Pico, and the design of the Pico remote are trademarks or registered trademarks of Lutron Electronics Co., Inc. in the US and/or other countries. Apple is a trademark of Apple Inc., registered in the U.S. and other countries. App Store is a service mark of Apple Inc. All other product names, logos, and brands are property of their respective owners.

Gradateur mural

Gradateur intelligent Diva DVRF-6L
120 V~ 50/60 Hz

Les vidéos d'installation sont disponibles sur :
www.casetawireless.com/support

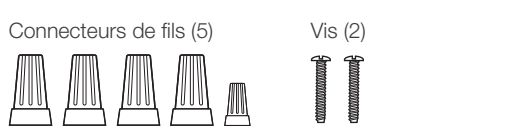
Doublez votre garantie

Vous aimez les produits Caséta Wireless? Vous avez des idées pour les améliorer? Dites-nous ce que vous en pensez et nous prolongerons votre garantie d'un an
www.casetawireless.com/register

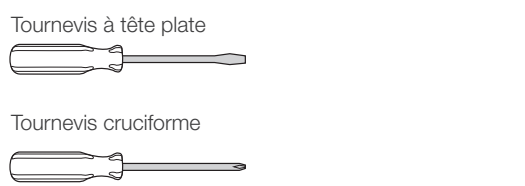


Éléments fournis

Gradateur mural (DVRF-6L)



Outils nécessaires



Fonctionne avec des ampoules à basse consommation et à intensité réglable :

- DEL** — jusqu'à 150 W
- AFC** — jusqu'à 150 W
- Halogène**—jusqu'à 600 W
- À incandescence**—jusqu'à 600 W

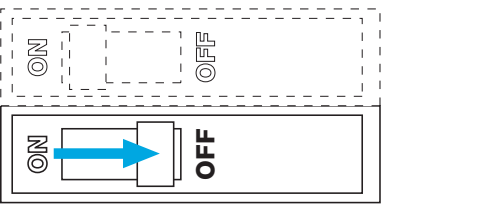
REMARQUE : vous pouvez mélanger et assortir des DEL et des AFC à intensité réglable, ainsi que des ampoules halogènes et à incandescence, avec les gradateurs Caséta Wireless.

Les performances de gradation des ampoules DEL et AFC à intensité réglable varient. Si vous utilisez ces ampoules et qu'elles scintillent ou s'éteignent, consultez le site www.casetawireless.com/lowend pour plus d'informations sur le réglage du gradateur, qui permet d'obtenir les meilleures performances des ampoules.

Pour une liste complète des DEL et CFL à intensité réglable compatibles, consultez le site www.casetawireless.com/bulblist

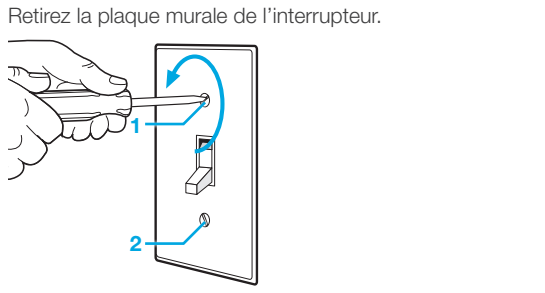
Installation de votre gradateur Installation pour des lumières fonctionnant avec un seul interrupteur mural (unipolaire)

1 Coupez le courant au niveau du disjoncteur!

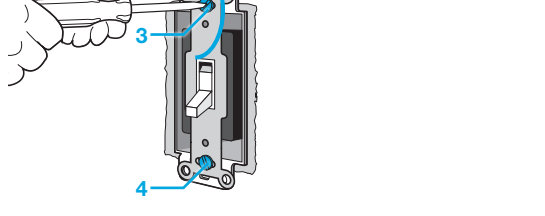


AVERTISSEMENT : RISQUE D'ÉLECTROCUTION.
Peut entraîner des blessures graves ou la mort. Coupez le courant au niveau du disjoncteur ou du fusible avant l'installation.

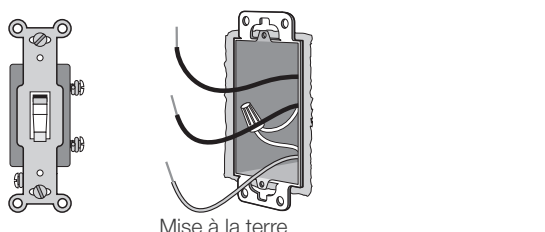
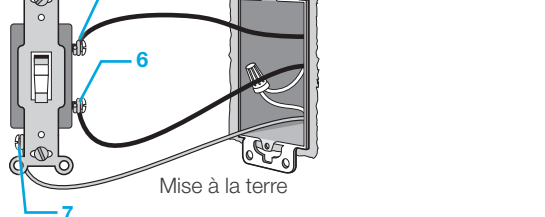
2 Retirez l'interrupteur existant du mur



Retirez l'interrupteur et éloignez-le du mur.

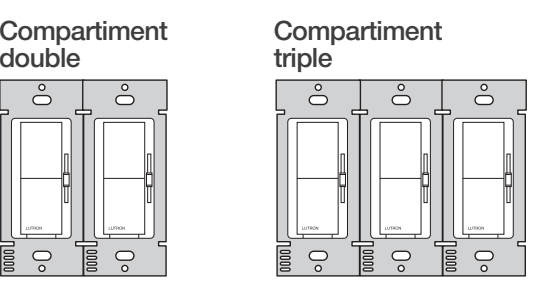


Détachez les trois fils* de l'interrupteur.



* Si plus de 3 fils sont raccordés à votre interrupteur, visionnez la vidéo « Installing Caséta Wireless in a 3-way switch application » (Installation du Caséta Wireless dans une application contenant un interrupteur à trois voies) à la page www.casetawireless.com/3way

3 Encastrement et décalage



Remarque importante :

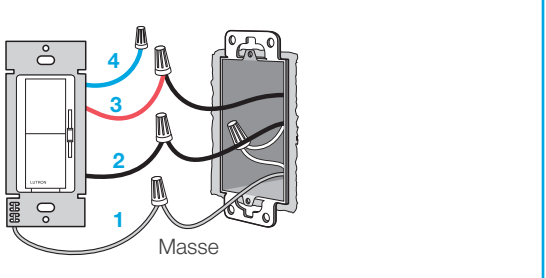
Les installations à plusieurs compartiments peuvent réduire la puissance nominale maximale du gradateur. Voir le tableau ci-dessous pour les informations sur la puissance maximale.

Tableau de décalage de la puissance maximale* (120 V~ 50/60 Hz)

Type de charge	Compartiment simple	Compartiment double	Compartiment triple
DEL et AFC	150 W	150 W	150 W
Incandescente et Halogène	600 W	500 W	400 W

* Pour les informations de puissance maximale lorsque vous utilisez différents types d'ampoules, consultez www.casetawireless.com/ganging

4 Connecter le gradateur



1 Raccordez le fil de « masse » en cuivre dénudé (ou vert) du boîtier d'encastrement au fil vert du gradateur à l'aide de l'un des gros connecteurs de fil fournis.

2 Connectez l'un des fils restants du boîtier d'encastrement au fil noir du gradateur à l'aide de l'un des gros connecteurs de fils fournis.

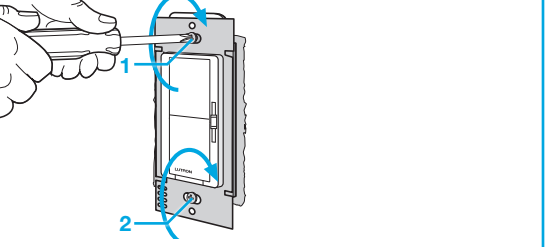
3 Connectez le fil restant du boîtier d'encastrement au fil rouge du gradateur à l'aide de l'un des gros connecteurs de fils fournis.

4 Capuchonnez le fil bleu provenant du gradateur avec le petit connecteur de fils fourni. Le fil bleu n'est pas utilisé pour les installations unipolaires.

Remarque : Les couleurs de fil illustrées dans ce guide d'installation peuvent ne pas correspondre à celles de vos murs.

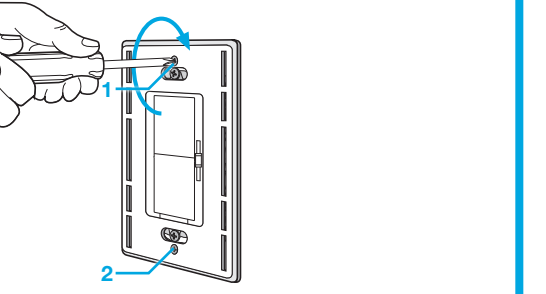
5 Monter le gradateur

Utilisez les vis fournies.

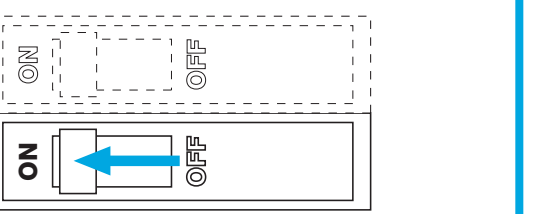


6 Fixez la plaque murale

Fixez l'adaptateur au gradateur à l'aide des vis fournies et posez la plaque murale.



7 Mettez le disjoncteur sous tension



Remarque importante :

Nous avons inclus des instructions dans le cas où un seul interrupteur contrôle les lumières. Pour les instructions d'installation dans le cas où deux interrupteurs ou plus contrôlent une lumière, veuillez consulter www.casetawireless.com/3way pour obtenir des instructions d'installation complètes et des vidéos explicatives.



Pour utiliser votre système Caséta Wireless

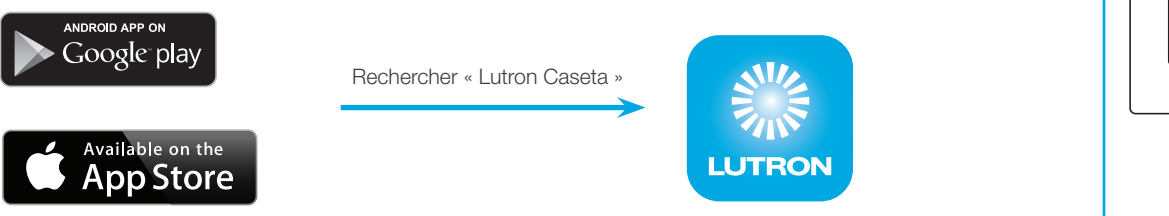
Avec un smartphone ou une tablette (hub intelligent requis, vendu séparément)

Le gradateur intelligent Diva Caséta Wireless peut être contrôlé à partir d'un smartphone lorsqu'il est utilisé avec le hub intelligent (pont intelligent) et l'application de Lutron.

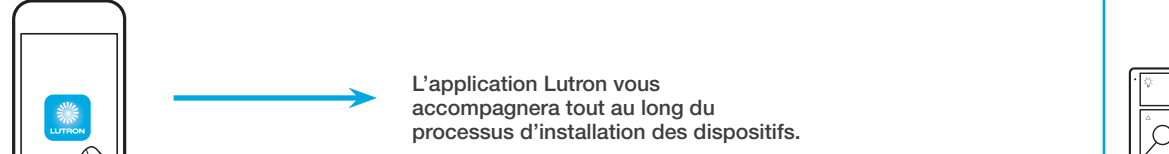
Si vous utilisez le gradateur et la télécommande avec le hub intelligent de Lutron, suivez les instructions ci-dessous.

Remarque : si vous utilisez le gradateur et la télécommande avec un dispositif de connexion fourni par un autre fabricant, consultez les instructions d'installation de ce fabricant.

1 Télécharger l'application Lutron



2 Lancer l'application Lutron



3 Utilisez l'application Lutron pour effectuer TOUTES les étapes restantes

- Ajoutez des dispositifs Pico
- Contrôlez les opérations de trois manières
- Programmez les lumières
- Connectez-vous lors de vos déplacements
- Télécommandes Pico
- Gradateurs
- Stores

Sans smartphone ou tablette (hub intelligent non requis)

Appariement du gradateur et de la télécommande Pico

1 Appuyer et maintenir le bouton « éteindre » du gradateur

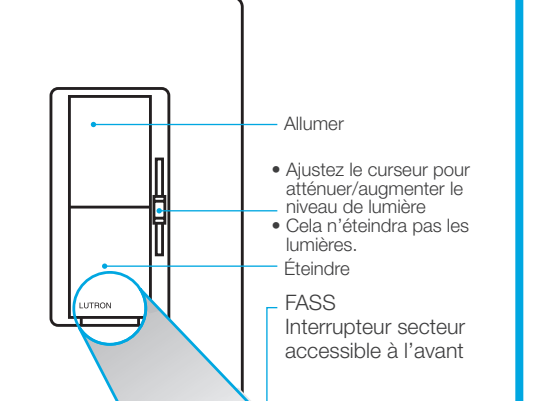


2 Appuyez sur le bouton « éteindre » de la télécommande et maintenez la pression



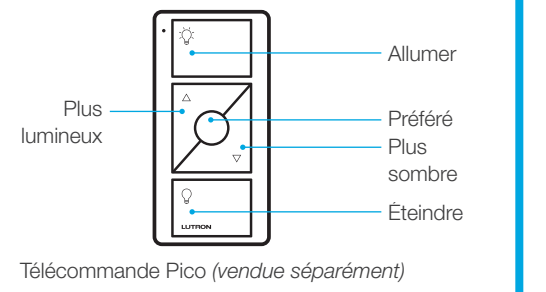
Pour découvrir des fonctions avancées, des conseils d'utilisation des gradateurs Caséta Wireless avec les DEL et AFC, la gamme complète des produits Caséta Wireless et plus, veuillez consulter www.casetawireless.com/features

Utiliser vos commandes



Remplacement des ampoules en utilisant le FASS

Retirez le FASS du interrupteur mural pour couper le courant au niveau de la prise de la lumière.



Remarques importantes :

- Pour une utilisation en intérieur uniquement.
- Faites-le fonctionner à une température comprise entre 0 °C (32 °F) et 40 °C (104 °F).

ATTENTION
À utiliser uniquement dans des installations permanentes intégrant des lampes DEL et AFC à intensité réglable, des lampes halogènes, à incandescence. Pour éviter la surchauffe et l'endommagement éventuel d'autres équipements, ne l'utilisez pas pour commander des prises électriques, des appareils à moteur ou des appareils alimentés par transformateur.

Codes
Procédez à l'installation conformément à tous les codes électriques locaux et nationaux.

Mise à la terre
Lorsqu'aucun « moyen de mise à la terre » n'est présent dans le boîtier mural, le Code électrique national (NEC, National Electrical Code) autorise l'installation d'une commande en remplacement si 1) une plaque frontale non métallique et non combustible est utilisée avec des vis de fixation non métalliques ou 2) le circuit est protégé par un disjoncteur de fuite à la terre (DDFT). Lors de l'installation d'une commande selon ces méthodes, protégez ou retirez le fil vert avant de visser la commande dans le boîtier mural.

Informations sur la FCC/IC
Ce dispositif est conforme à la partie 15 des règles de la FCC et à la (aux) norme(s) CNR d'exemption de licence d'Industrie Canada. Son fonctionnement est soumis aux deux conditions suivantes : (1) ce dispositif ne peut pas provoquer d'interférence, et (2) ce dispositif doit accepter toute interférence, y compris une interférence qui pourrait causer un fonctionnement non souhaité. Les modifications non expressément approuvées par Lutron Electronics Co., Inc. pourront annuler le droit de l'utilisateur à faire fonctionner cet équipement. Remarque : cet équipement a été testé et déclaré en conformité avec les limites correspondant à un dispositif numérique de catégorie B, en vertu de la partie 15 des règles de la FCC. Ces limites visent à fournir une protection raisonnable contre les interférences préjudiciables dans une installation résidentielle. Cet équipement génère, utilise et peut émettre une énergie de fréquence radio et, s'il n'est pas installé et utilisé conformément aux instructions, peut provoquer une interférence préjudiciable avec les transmissions radio. Toutefois, il n'est pas garanti qu'aucune interférence ne se produira dans une installation particulière. Si cet équipement provoque une interférence préjudiciable à la réception radio ou télévisuelle, laquelle peut être déterminée en éteignant et en mettant en marche l'équipement, l'utilisateur est invité à corriger cette interférence en prenant l'une, ou plusieurs, des mesures suivantes :
— Réorienter ou déplacer l'antenne de réception.
— Augmenter la distance entre l'équipement et le récepteur.
— Brancher l'équipement à une prise qui se trouve sur un circuit différent de celui sur lequel le récepteur est branché.
— Consulter le distributeur ou un technicien radio/TV expérimenté pour toute assistance.

Garantie
Pour obtenir des informations sur la garantie, veuillez consulter la page www.casetawireless.com/warranty

Dépannage

Symptômes	Cause probable et solution
L'éclairage ne s'allume pas ou la barre lumineuse du gradateur mural ne s'allume pas.	<ul style="list-style-type: none"> La ou les ampoule(s) sont grillées. Le disjoncteur est en position ÉTEINDRE ou s'est déclenché. La lumière n'est pas correctement installée. Erreur de câblage. L'interrupteur FASS du interrupteur est en position Éteindre.
La lumière ne répond pas à la télécommande Pico.	<ul style="list-style-type: none"> Le gradateur n'a pas pu s'apparier avec la télécommande Pico ; consultez la section Appariement du gradateur et de la télécommande Pico. Le gradateur est déjà au niveau d'éclairage que transmet la télécommande Pico. La télécommande Pico se trouve en dehors de la plage de fonctionnement de 9 m (30 pi). Les piles de la télécommande Pico sont faibles. Les piles de la télécommande Pico ne sont pas installées correctement.

• Les ampoules s'éteignent pendant le réglage de leur intensité.
• Les ampoules s'allument à un niveau d'éclairage élevé, mais pas à un niveau d'éclairage faible.
• Les ampoules scintillent ou clignotent lorsqu'elles sont réglées à un niveau d'éclairage faible.

Vérifiez que les ampoules sont indiquées comme étant à intensité réglable et consultez la page www.casetawireless.com/lowend pour plus d'informations sur le réglage du gradateur, qui permet d'obtenir les meilleures performances des ampoules.

Accédez à la page www.casetawireless.com/support pour obtenir des suggestions de dépannage supplémentaires.

Lutron, le logo Lutron, Diva, FASS, Caséta, Pico et la conception de la télécommande Pico sont des marques commerciales ou déposées de Lutron Electronics Co., Inc. aux États-Unis et/ou dans d'autres pays. Apple est une marque commerciale de Apple Inc., enregistrée aux États-Unis et dans d'autres pays. App Store est une marque de service de Apple Inc. Tous les autres noms de produits, logos et marques appartiennent à leurs propriétaires respectifs.

Atenuador electrónico de pared

Atenuador inteligente Diva
DVRF-6L
120 V~ 50/60 Hz

Los videos de instalación pueden encontrarse aquí:
www.casetawireless.com/support

Doble su garantía

¿Le encantan los productos Caséta Wireless?
¿Tiene alguna idea para mejorarlos? Cuéntenos
su opinión y extenderemos la garantía por 1 año.
www.casetawireless.com/register

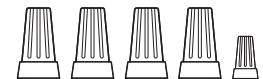


Contenido suministrado

Atenuador empotrado
(DVRF-6L)

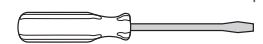


Conectores de cables (5) Tornillos (2)



Herramientas que necesitará

Destornillador de cabeza plana



Destornillador Phillips



Funciona con bombillas de luz
atenuable de bajo consumo
energético:

LED—hasta 150 W



LFCA—hasta 150 W



Halógeno—hasta 600 W



Incandescente—hasta 600 W



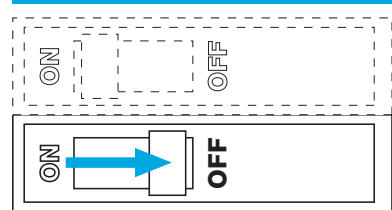
NOTA: Puede combinar bombillas LFCA y LED
atenuables, así como bombillas de luz halógenas
e incandescentes, con los atenuadores
Caséta Wireless.

Las bombillas de luz atenuables LFCA y LED
varían en su rendimiento de atenuación. Si está
utilizando estos bombillas y parpadean o se
apagan, visite www.casetawireless.com/lowend
para obtener información sobre cómo
ajustar el atenuador para un mejor rendimiento
de la bombilla.

Para obtener una lista completa de los
LFCA y LED atenuables compatibles, visite
www.casetawireless.com/bulblist

Cómo instalar el atenuador Instalación de luces con un interruptor de pared (unipolar)

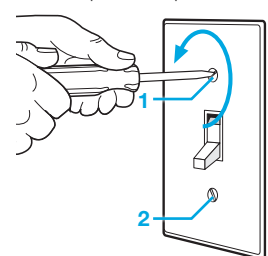
1 ¡Corte la corriente del cortacircuitos!



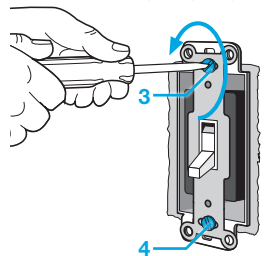
ADVERTENCIA: RIESGO DE DESCARGA ELÉCTRICA.
Puede resultar en lesiones graves o la muerte.
Corte la corriente del cortacircuitos o fusible
antes de instalar.

2 Retire el interruptor actual de la pared

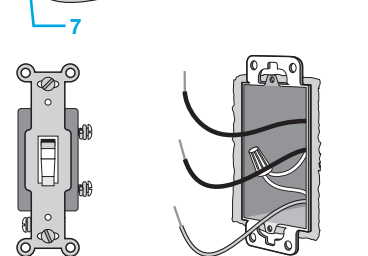
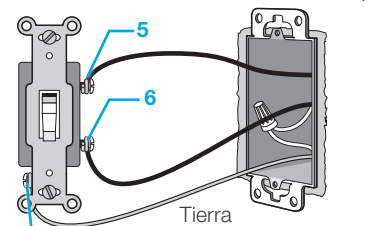
Retire la placa de pared del interruptor.



Retire el interruptor y aléjelo de la pared.



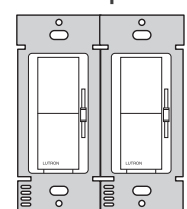
Desconecte los tres cables* del interruptor.



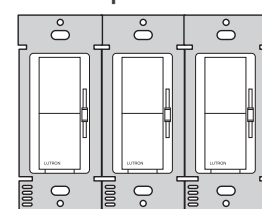
*Si su interruptor tiene más de 3 cables, consulte el video
"Installing Caséta Wireless in a 3-way switch application"
(Cómo instalar Caséta Wireless en una aplicación de
interruptor de 3 vía) a: www.casetawireless.com/3way

3 Agrupamiento y reducción de potencia

Dos dispositivos



Tres dispositivos



Nota importante:

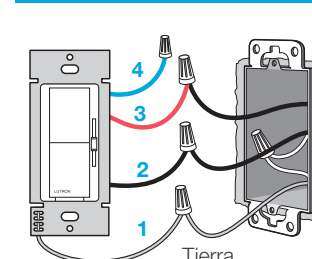
Las instalaciones con múltiples dispositivos pueden
reducir la potencia nominal máxima del atenuador.
Para obtener información sobre la potencia máxima
consulte la tabla siguiente.

Tabla de reducción de la potencia máxima*
(120 V~ 50/60 Hz)

Tipo de carga	Dispositivo único	Dos dispositivos	Tres dispositivos
LED y CFL	150 W	150 W	150 W
Incandescente y Halógena	600 W	500 W	400 W

*Para obtener información sobre la potencia
máxima cuando se mezclan tipos de
bombillas luminosas, consulte
www.casetawireless.com/ganging

4 Conecte el atenuador

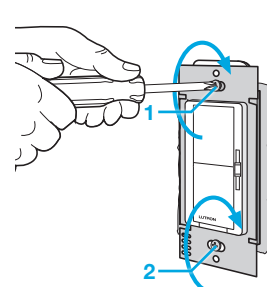


- 1 Conecte el cable de "tierra" de cobre desnudo (o verde) de la caja de empotrar al cable verde del atenuador utilizando uno de los conectores de cable grandes suministrados.
- 2 Conecte cualquiera de los cables restantes de la caja de empotrar al cable negro del atenuador utilizando uno de los conectores de cable grandes suministrados.
- 3 Conecte el cable restante de la caja de empotrar al cable rojo del atenuador utilizando uno de los conectores de cable grandes suministrados.
- 4 Cubra el cable azul proveniente del atenuador con el pequeño conector de cable suministrado. Para instalaciones unipolares no se utiliza el cable azul.

Nota: Los colores de los cables representados en esta guía de instalación podrían no coincidir con los que hay en sus paredes.

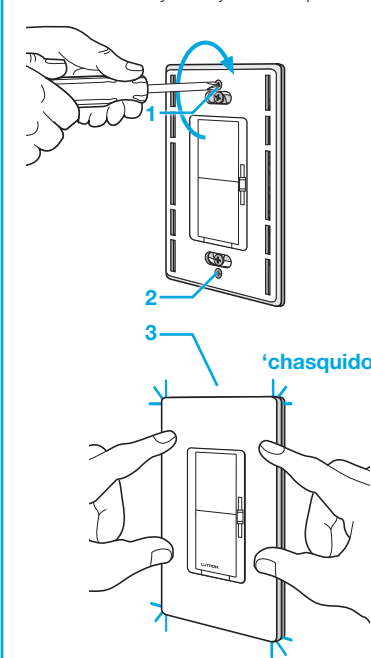
5 Monte el atenuador

Utilice los tornillos suministrados.

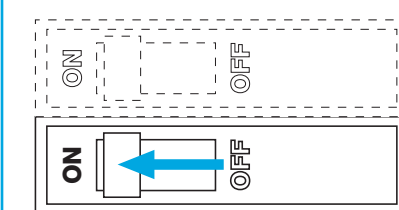


6 Coloque la placa de pared

Conecte el adaptador al atenuador con los tornillos suministrados y encájelo en la placa de pared.



7 Encienda la corriente del cortacircuitos



Nota importante:

Hemos incluido instrucciones para cuando un
único interruptor controla las luces. Para obtener
instrucciones de instalación cuando dos o más
interruptores controlen una luz, visite
www.casetawireless.com/3way para recibir
instrucciones de instalación completas y videos
instructivos.



PRECAUCIÓN

Use solo con luminarias permanentes con lámparas LED atenuables, LFCA atenuables, halógenas o incandescentes. Para evitar el sobrecalentamiento y posibles daños a otros equipos, no lo use para controlar receptáculos, electrodomésticos con motor o electrodomésticos con transformador.

Códigos

Instale de acuerdo con todos los códigos eléctricos nacionales y locales.

Conexión a tierra

Cuando no exista ningún medio de conexión a tierra en la caja de pared, el NEC® (Código Eléctrico Nacional) permite la instalación de un control como reemplazo si 1) se usa una placa frontal incombustible que no sea metálica con tornillos de sujeción no metálicos o 2) el circuito está protegido por un GFCI (interruptor de circuito por falla a tierra). Al instalar un control de acuerdo con estos métodos, tape o retire el cable verde antes de atornillar el control a la caja de pared.

Información de la FCC/IC

Este dispositivo cumple con la parte 15 de las reglas de la FCC (Comisión Federal de Comunicaciones) y con las normas RSS de IC (Industry Canada) para dispositivos exentos de licencia. La operación está sujeta a las dos condiciones siguientes: (1) Este dispositivo no debe causar interferencia perjudicial y (2) este dispositivo debe aceptar cualquier interferencia recibida, incluyendo las que pueden causar una operación incesada. Cualquier cambio o modificación sin la aprobación explícita de Lutron Electronics Co., Inc. puede anular la autorización del usuario para operar el equipo.
Nota: Este equipo ha sido probado y se comprobó que cumple con los límites para dispositivos digitales de Clase B, de acuerdo con la Parte 15 de las Reglas de la FCC. Estos límites se han diseñado para proveer una protección razonable contra interferencias dañinas en una instalación residencial. Este equipo genera, usa y puede emitir energía de radiofrecuencia y si no se instala y utiliza de acuerdo con las instrucciones, puede causar interferencia dañina en las comunicaciones de radio. Sin embargo, no hay garantía de que no ocurrirá interferencia en una instalación determinada. Si este equipo causa interferencia dañina en la recepción de la radio o la televisión, que se puede determinar encendiendo y apagando el equipo, el usuario puede tratar de corregir la interferencia mediante uno o más de los siguientes procedimientos:
—Cambiar la orientación o ubicación de la antena receptora.
—Aumentar la separación entre el equipo y el receptor.
—Conectar el equipo a un receptáculo que esté en un circuito diferente al del receptor.
—Consultar al distribuidor o a un técnico experimentado en radio/TV para obtener ayuda.

Garantía

Para obtener información sobre la garantía, visite www.casetawireless.com/warranty

Para utilizar su sistema Caséta Wireless

Con un teléfono inteligente o tableta
(se requiere hub inteligente, vendido por separado)

El atenuador inteligente Diva de Caséta Wireless se puede controlar desde un teléfono inteligente cuando se utiliza con el hub inteligente (puente inteligente) de Lutron y la app. de Lutron.

Si está utilizando el atenuador y el control remoto con el hub inteligente de Lutron siga las instrucciones indicadas a continuación.

Nota: Si utiliza el atenuador y el control remoto con el dispositivo de conexión de otro fabricante, consulte las instrucciones del fabricante para configurarlo.



1 Descargue la aplicación Lutron



Busque "Lutron Caseta"



2 Inicie la aplicación Lutron



La aplicación Lutron lo guiará por la configuración de sus dispositivos.

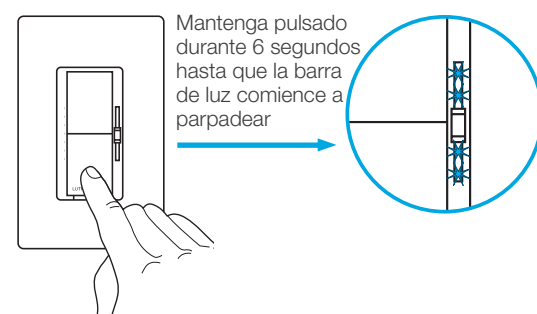
3 Utilice la aplicación de Lutron para completar TODOS los pasos restantes

- + Añada dispositivos
- Controles remotos Pico
- Atenuadores
- Persianas
- Controle de tres maneras
- Programa sus luces
- Conecte a larga distancia

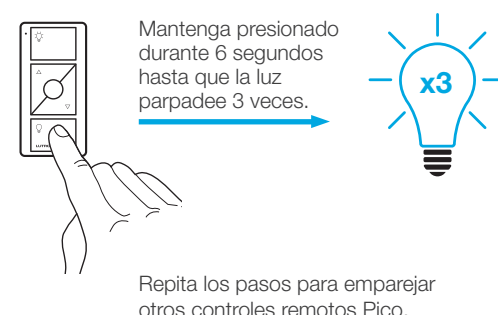
Sin un teléfono inteligente o tableta (no se requiere el hub inteligente)

Cómo emparejar el atenuador con el control remoto Pico

1 Pulse y mantenga pulsado el botón "Apagar" del atenuador



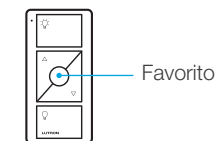
2 Mantenga presionado el botón "apagado" del control remoto



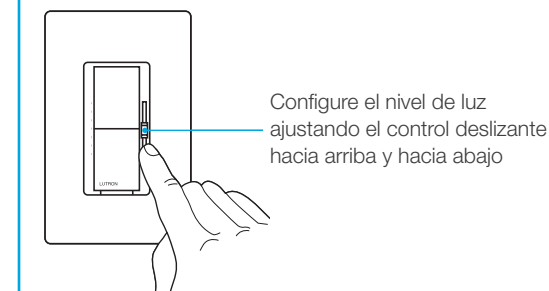
Repita los pasos para emparejar otros controles remotos Pico.

Cómo cambiar el nivel de luz favorito en el control remoto Pico (vendido por separado)

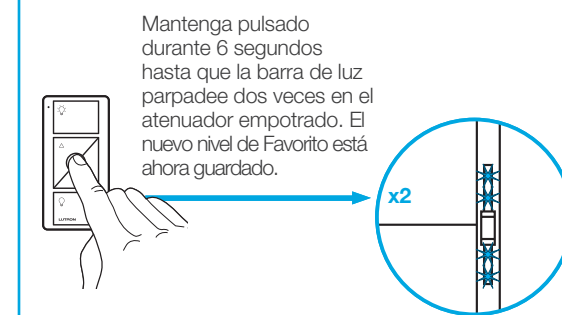
Puede usar el botón redondo "favorito" en el control remoto Pico para recuperar un nivel de luz favorito. Lo hemos establecido en 50%, pero puede cambiarlo al nivel que desee.



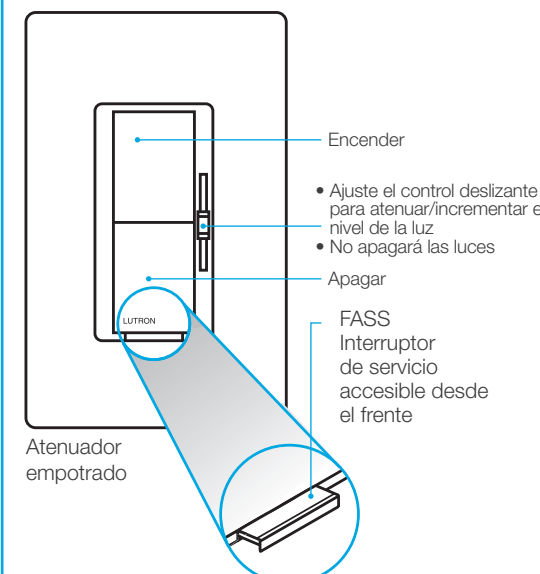
3 Configure el nivel de luz deseado en el atenuador



4 Mantenga presionado el botón "favorito" del control remoto

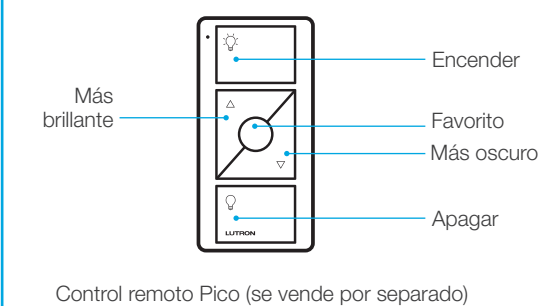


Cómo utilizar sus controles



Cómo reemplazar las bombillas de luz usando FASS

Deslice el FASS hacia fuera en el interruptor empotrable para desconectar la energía en el zócalo de la luz.



Resolución de problemas

Síntomas	Causa probable y acción
La luz no se enciende o la barra de luz del atenuador no se enciende.	<ul style="list-style-type: none"> Las bombilla(s) están quemados. El cortacircuitos está apagado o se disparó. La luz no está instalada correctamente. Error de cableado. El interruptor FASS del atenuador está apagado.
La luz no responde al control remoto Pico.	<ul style="list-style-type: none"> Falló el emparejamiento del atenuador con el control remoto Pico; consulte <i>Cómo emparejar el atenuador con el control remoto Pico</i>. El atenuador ya se encuentra en el nivel de luz solicitado por el control remoto Pico. El control remoto Pico está fuera del rango de funcionamiento de 9 m (30 pies). La batería del control remoto Pico están bajas. La batería del control remoto Pico están mal instaladas.
	<ul style="list-style-type: none"> Las bombillas se apagan mientras se atenuan. Las bombillas se encienden en un nivel de luz alto pero no se encienden en un nivel de luz bajo. Las bombillas parpadean cuando se atenuan a un nivel de luz bajo.

Ingrese a www.casetawireless.com/support para obtener sugerencias adicionales para la resolución de problemas.

Lutron, el logotipo de Lutron, Diva, FASS, Caséta, Pico y el diseño del control remoto Pico son marcas comerciales o marcas comerciales registradas de Lutron Electronics Co., Inc. en E.U.A. y/o en otros países. Apple es una marca comercial de Apple Inc., registrada en E.U.A. y otros países. App Store es una marca de servicio de Apple Inc. Todos los demás nombres de productos, logotipos y marcas son de propiedad de sus respectivos poseedores.

Notas importantes:

1. Solo para uso en interiores.
2. Opere entre 0 °C (32 °F) y 40 °C (104 °F).