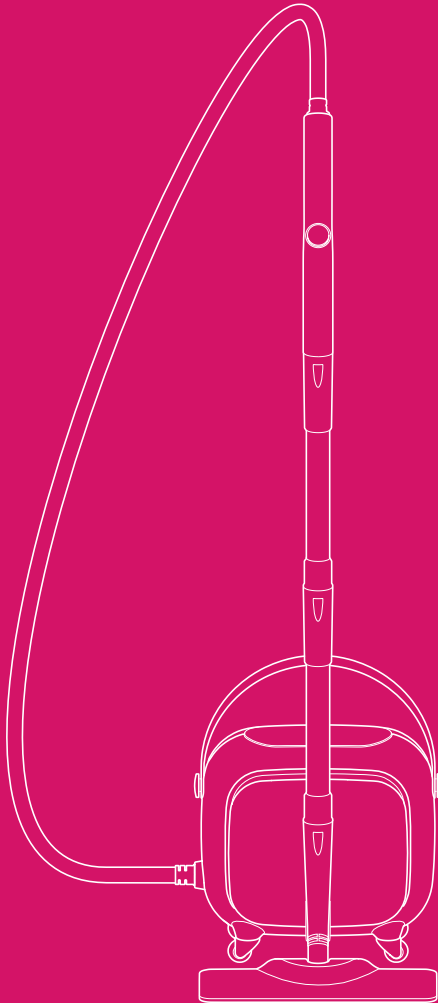


Be Simple, Be Graceful.

# Schenley Steam Cleaner "Tethys"



## User Manual

# Introduction

Dear Customer,

Thank you for choosing the Schenley Steam Cleaner. At Schenley, we strive to bring the best home cleaning experience through our products and services. The Schenley Steam Cleaner is a remarkable solution for deep steam cleaning. With our adjustable attachments, you can use it not only as a steam mop but as a multi-functional steam cleaner, capable of cleaning hard floors, tiles, and windows; removing grease off kitchen stoves, range hoods and tables; clearing stains from bathtubs, toilet seats, fittings and much more.

This user manual aims to provide you with guidelines on how to operate your Schenley Steam Cleaner and shows important safety instructions. Any use that does not conform to the guidelines described in this manual may void the limited warranty. Please read the complete instructions carefully before using the appliance and retain it for future reference.

Once again, we thank you for being a valued Schenley customer.

Sincerely,

Your Schenley Team

## TABLE OF CONTENTS

	#
Introduction & Table of Contents	2
Safety Warnings	3
Parts and Attachments	5
Assemble Your Steam Cleaner	6
Operate Your Steam Cleaner	8
Cleaning and Maintenance & Technical Specifications	10
Troubleshooting	11
Warranty and Customer Service	12
French Version of the User Manual	14
Spanish Version of the User Manual	25

If you follow the operating and care instructions in this manual, your Schenley Steam Cleaner will provide you with a long-time reliable service.

# Safety Warnings

**Please read all instructions and safety warnings carefully before using your Schenley Steam Cleaner. If you give this product to others, please remember to give them these instructions as well. This product is intended to be used indoors for household cleaning. This product is not intended for commercial or industrial uses.**

## ⚠ WARNING:

To reduce the risk of danger to children and people with restricted capabilities:

- Do not allow children to use this steam cleaner. Children must not be allowed to play with the appliance.
- Keep children away while you are operating the steam cleaner and when leaving the appliance to cool down after use.
- Keep all packaging materials out of reach of children to avoid the danger of suffocation.
- When disposing of the steam cleaner, safely cut the main cable to ensure that it can no longer be used.
- This steam cleaner may be used by persons with reduced mental, physical, or sensory capacities, provided they are supervised or have been trained in the safe use of the appliance and fully understand the potential danger.

## ⚠ WARNING:

To reduce the risk of fire or electric shock:

- It is not recommended to use an extension cord with the steam cleaner.
- Do not immerse the steam cleaner in water as this could result in electric shock.
- Do not fill more than 45.5 fl. oz. (1350 ml) of water into the boiler. If water accidentally has overspilled from the steam cleaner while the boiler is being filled, the steam cleaner must not be connected to power until it is completely dry.
- Do not touch the appliance with wet hands and do not operate it outdoors or in rooms with high humidity.
- Do not leave the steam cleaner unattended when plugged in.
- Do not fill the water into the boiler when plugged in.
- Do not use the power cord to pull or carry the steam cleaner. Make sure that the power cord is not damaged by sharp edges or corners.
- Only connect the steam cleaner to a properly installed, earthed wall socket that complies with the Technical Specifications of the appliance.
- Always unplug the steam cleaner immediately after use.
- Do not direct steam or water at appliances containing electrical components (for example, inside an oven).
- Do not use the steam cleaner with a damaged power cord or plug. Do not attempt to repair the steam cleaner by yourself if the steam cleaner is not working as it should or has been dropped, damaged, left outdoors, or accidentally dropped into water. Please



contact our customer service email: [schenleycare@schenleytech.com](mailto:schenleycare@schenleytech.com). Incorrect reassembly or repair may cause a risk of electrical shock or injury.

### ⚠ WARNING:

The steam emitted from the steam cleaner is very hot and may cause scalding. Please use caution when using the steam cleaner. To reduce the risk of scalds and burns:

- Do not direct the steam at people, animals, plants or delicate objects.
- Do not put your hands or feet under the steam cleaner or mop heads.
- Do not use the steam cleaner without water in the boiler.
- Do not touch the hot surfaces of the steam cleaner during operation.
- Do not cover the hot steam cleaner. Keep the hot steam cleaner away from curtains, blankets and other flammable or heat-sensitive materials.
- The steam cleaner is very hot after use. Allow it to cool down for 15 minutes and use caution when emptying the water tank and removing the attachments.
- Only store away the appliance after it has cooled off completely. Always empty the boiler before storing the appliance away.

### ⚠ WARNING:

To reduce the risk of injury and material damage:

- Do not add cleaning detergents, solutions, alcohol, fragrances, oil, or any other chemicals to the water used in the steam cleaner as it may damage the product and make it unsafe to use.
- Only use tap water or distilled water to fill the boiler.
- Only use the accessories supplied.
- Do not use the steam cleaner on any leather, velvet, wax-polished furniture, synthetic fabrics, or other delicate, or steam-sensitive materials.
- Do not use the steam cleaner on unsealed wood or unglazed ceramic floors. The hot steam may remove the surfaces that have been treated with wax, and occasionally on some wax-free floors.
- Always test terracotta floors, wood floors and similar materials that you want to treat on an inconspicuous part of the material in order to determine whether it is suitable for steam cleaning. If necessary, consult the manufacturer of the material you wish to clean.
- Do not expose the appliance to extreme sunlight, frost, rain, or snow.
- Store the steam cleaner in a cool, dry location. Keep the device away from heat and in or close to areas where the surrounding temperature is relatively hot (e.g. gas or electric cookers, heaters, or ovens).

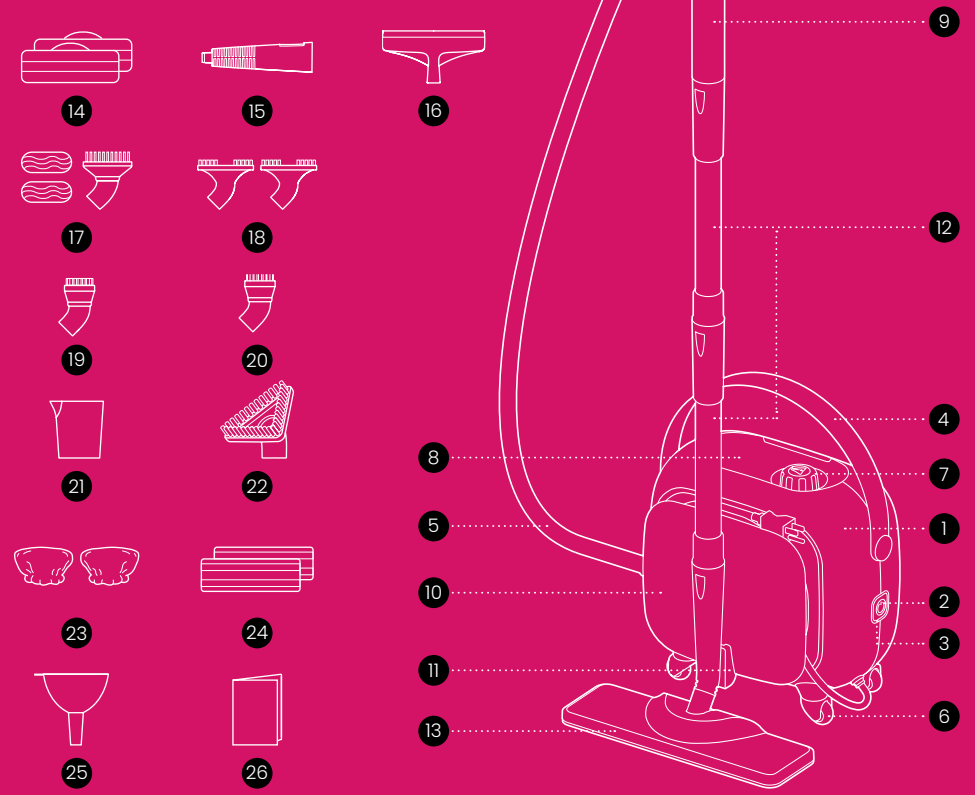
# Parts and Attachments

## Key Components

- |                      |                    |                 |
|----------------------|--------------------|-----------------|
| 1. Steamer Main Body | 5. Steam Hose      | 9. Steam Handle |
| 2. Power Button      | 6. Wheels          | 10. Cord Wrap   |
| 3. Indicator Light   | 7. Boiler Cap      | 11. Mop Holder  |
| 4. Soft Handle       | 8. Transparent Lid |                 |

## Accessories

- |                          |                           |
|--------------------------|---------------------------|
| 12. Extension Rod x 2    | 20. Nylon Brush           |
| 13. Mop Head             | 21. Measuring Cup         |
| 14. Microfiber Pad x 2   | 22. Triangular Brush      |
| 15. Jet Nozzle           | 23. Microfiber Bonnet x 2 |
| 16. Glass Squeegee       | 24. Disposable Pad x 2    |
| 17. Plastic Scrubber x 2 | 25. Funnel                |
| 18. Grout Brush x 2      | 26. User Manual           |
| 19. Metal Brush          |                           |



# Assemble Your Steam Cleaner

## 1. Steamer Main Body



The steamer main body is the critical component that generates steam when connected to electrical power. It has a water boiler, power cord, power button, soft handle, steam handle, steam hose, and a steam generation system inside. The steam handle is located at the end of the steam hose. Attachments can be connected to the steam handle to serve various cleaning purposes. On the steam handle, there is a steam trigger that releases steam while pressing on it; a steam trigger lock that keeps the steam trigger compressed while operating; a release button that secures the accessories in place.

## 2. Extension Rod

-SLASSMK12

Before using your steam cleaner, connect the steam handle to the extension rod.

- Align the extension rod with the steam handle nozzle.
- Press down the release button on the steam handle and slide the extension rod onto the steam outlet until you hear and feel the release button click into place.

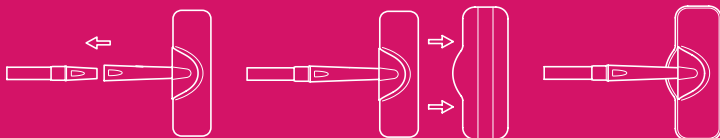


## 3. Mop Head

-SLASSMK03

Connect the mop head onto the other end of the extension rod.

- Align the mop head with the end of the extension rod.
- Press down the release button on the extension rod and slide the mop head onto the extension rod until you hear and feel the release button click into place.



## 4. Microfiber Pad

-SLASSMK04



The microfiber pads are machine washable and safe for virtually all hard floor surfaces.

- Place one pad on a flat surface with the white side facing up.
- Match the steam mop head with the microfiber pad in the orientation shown above. Press down on the microfiber pad using the mop head, and the microfiber pad will adhere to the mop head.



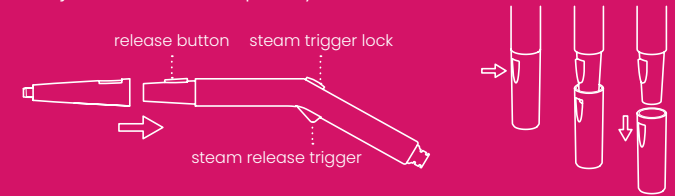
**NOTE:** The microfiber pads are reusable. Hand wash or machine wash the microfiber pads after use. Do not use bleach, powdered detergent, or fabric softeners as they may damage or leave a coating on the microfiber pads that will reduce cleaning performance and absorbency. Microfiber pads should be line-dried or tumble-dried on a low setting, as this will extend the life of the microfiber fabric. We recommend replacing your microfiber pads every 3 to 4 months. You may purchase replacement pads and other accessories through Schenley.

## 5. Jet Nozzle

-SLASSMK05

The jet nozzle is for hard-to-reach areas and is used as an extension for brushes and other attachments.

- Align the jet nozzle with the steam handle nozzle. Press down the release button on the steam handle nozzle and slide the jet nozzle onto the steam handle until you hear and feel the release button click into place.
- To remove the jet nozzle, press down the release button on the steam handle nozzle, rotate the jet nozzle slightly, and then pull the jet nozzle off completely.



## 6. Glass Squeegee

-SLASSMK06

The glass squeegee is for cleaning smooth surfaces, for example, showers, mirrors, windows, glasses, etc.



## 7. Plastic Scrubber

-SLASSMK07

The plastic scrubber is for cleaning surfaces with grease or sticky liquids, for example, kitchen table, countertop, water sink, etc.



## 8. Grout Brush

-SLASSMK08

The grout brush is for cleaning narrow surfaces, for example, corners, tile floors, grout, etc.



## 9. Metal Brush

-SLASSMK09

The metal brush is for cleaning robust surfaces, for example, dirty grills, patio tiles, etc.



## 10. Nylon Brush

-SLASSMK10

The nylon brush is for removing stubborn dirt and stains on, for example, water taps, bathroom fittings, hubcaps, etc.



## 11. Measuring Cup

-SLASSMK11

Use the measuring cup to pour water into the water tank. Be sure to limit the maximum volume to 45.5 fl. oz. (1350ml) to avoid spilling.



## 12. Triangular Brush

-SLASSMK19

The triangular brush is designed for cleaning and sanitizing car interiors, mattresses, couches, furniture, curtains, and other upholstery surfaces.



### 13. Microfiber Bonnet -SLASSMK20

The microfiber bonnet works in pairs with the triangular brush by reaching higher temperatures and picking up dirt. It works better on upholstery surfaces.



**NOTE:** The microfiber bonnet are reusable. Hand wash or machine wash after use. We recommend replacing your microfiber pads every 3 to 4 months. You may purchase replacement pads and other accessories through Schenley.

### 14. Disposable Pad -SLASSMK14

The disposable pads are designed for routine and maintenance cleaning and are intended for single use. Additional disposable pads can be purchased from our official website.



- The two pink stripes on the disposable pads are designed to adhere securely to the mop head hook.
- Align the mop head with pink stripes on the disposable pad.
- Press down on the disposable pad using the mop head, and the pad will adhere to the mop head.

### 15. Funnel -SLASSMK25

The funnel is used to channel water into the boiler, preventing spills.



### 16. User Manual

This is the exact user manual that you are currently reading.



## Operate Your Steam Cleaner

### 1. Unpacking

- Remove the steam cleaner and accessories from the package. Ensure all parts are present and show no sign of damage.

### 2. Connecting Attachments

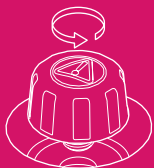
- Align your selected attachment with the jet nozzle tip.
- Firmly push it down as far as it will go to prevent steam leakage.
- To remove the attachment, grab the attachment firmly and pull it off from the jet nozzle.



### ⚠ CAUTION:

- The steam cleaner is still very hot after use. Allow it to cool down before removing the extension rod or any attachments used.

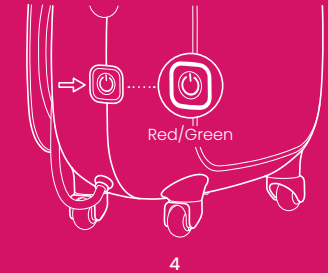
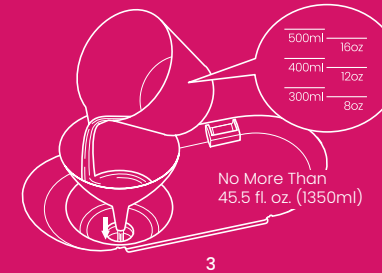
### 3. Filling the Water Boiler



- Open the boiler cap by rotating it counterclockwise.
- The maximum water capacity of the boiler is 45.5 fl. oz. (1350ml). The measuring cup has water volume marks on the side. Fill the measuring cup with tap water or distilled water no more than 45.5 fl. oz. (1350ml).
- Insert the funnel into the water inlet as illustrated in the diagram.
- Carefully pour water from the measuring cup into the boiler. **Do not overfill or fill it completely full.**
- Fasten the boiler cap firmly back onto the boiler to ensure there is no water leak.

### ⚠ CAUTION:

- **Ensure the steam cleaner is powered off and the power cord is unplugged when filling water. If the steam cleaner has been in use, press and hold the steam trigger to release all remaining steam. Allow the unit to cool for 15 minutes before using it again. Failure to do so may result in burns from escaping steam.**
- When filling water to the water boiler, always use the measuring cup so to prevent water from spilling onto the steam cleaner, which may cause damage to the electrical components.
- While heating up, the boiler may produce a bubbling sound. To eliminate this, press the steam release trigger located beneath the steam handle to release excess pressure. The bubbling sound should then stop.



### 4. Power Button

- When the water boiler is filled and the selected attachment is connected, plug the power cord into an electrical outlet.
- Press the power button located at the side of the steamer main body.
- Once powered on, the indicator light turns red indicating the steam cleaner is heating up.
- **It takes about approximately 8 minutes for the steam cleaner to heat up.**
- The indicator light turns green once heating is complete and ready to use.
- To power off the device, press the power button again.

### 5. Releasing Steam

- Once the indicator light turns green indicating the heating process is complete, press the steam release trigger at the bottom of the steam handle.
- To provide constant steam flow, lock the steam trigger by pressing down the steam trigger lock while holding the steam trigger.
- After cleaning, turn off the cleaner, then release all remaining steam by pressing on the steam trigger.



### ⚠ CAUTION:

- Do not leave the steam cleaner unattended when plugged in. To power off the steam cleaner completely, unplug the power cord.
- **Do not use anything else than clean water in the boiler. Household descaling products and cleaning chemicals can cause harmful fumes and corrode the boiler, resulting in potential damages, injuries, and death.**

# Cleaning and Maintenance

## 1. Handling

- Allow the steam cleaner to cool down for at least 15 minutes before handling.
- Remove all attachments from the steam handle and store them properly.
- Wrap the power cord around the cord wrap for storage.
- Place the mop head onto the mop holder located at the back of the steamer main body. Make sure it is secured in place.



## 2. Cleaning

- Rinse the boiler once a month with clean water to remove any limescale deposits.
- Wipe down the appliance, as required, using a damp cloth.
- Clean the attachments regularly to keep them sanitized.
- Clean the steam outlet nozzle with a needle, if limescale deposits accumulate.

## 3. Storing

- Remove all water from the boiler before storing it.
- Store the steam cleaner and attachments in a cool, dry location. Do not store the steam cleaner in the vicinity of gas or electric cookers, heaters or ovens.
- Leave the cap of the boiler open.

### ⚠ CAUTION:

- When cleaning or maintaining your steam cleaner, ensure the power cord is always unplugged.

# Technical Specifications

<b>Product Name</b>	Steam Cleaner "Tethys"	<b>Product Model</b>	SLFCSC084
<b>Rated Voltage</b>	120V	<b>Rated Frequency</b>	60Hz
<b>Rated Power</b>	1500W	<b>Water Tank Capacity</b>	45.5 FL. OZ.
<b>Heating Time</b>	8MIN	<b>Color</b>	Schenley Magenta & Noble Gray
<b>Power Cord Length</b>	16FT	<b>Number of Accessories</b>	22
<b>Safety Feature</b>	Over Heating Prevention	<b>Warranty</b>	1 Year
<b>Steamer Main Body Dimensions</b>	6.3 x 11.8 x 12.6 IN (16.0 x 30.0 x 32.0 CM)		

# Troubleshooting

Issue Scenarios	Possible Reasons	Solutions
<b>No steam</b>	The steam cleaner isn't securely plugged into an electrical outlet.	Check your fuse or circuit breaker. If the indicator light is not illuminated when the power cord is plugged in, try a different outlet.
	The steam cleaner is heating up.	If the indicator light is red, wait about 8 minutes for the steam cleaner to heat up before use. Once heating up is complete, the indicator light turns green.
	There is no water in the boiler.	Please ensure the boiler is filled with water before plugging in the power cord.
	The steam cleaner requires repair.	Contact Schenley customer service.
<b>Weak steam</b>	This is normal.	Lower-level steam setting does produce intermittent steam. For more consistent steam select the maximum steam level.
	There is no water in the boiler.	Always make sure there is water in the boiler when using your steam cleaner.
<b>Ejects Water</b>	There is residual water inside the extension hose.	Residual water may remain inside the hose from the previous use or from condensation. Press the steam trigger for 10 seconds to completely expel any remaining water.
	The boiler is full.	The boiler should not be filled completely, as water may escape from the hose. Only fill it with 45.5 fl. oz. (1350 ml) of water, leaving some space at the top.
<b>Attachment incompatible with the jet nozzle</b>	The attachment is not fully pushed in.	Grab the attachment firmly and pull it off the jet nozzle. <b>CAUTION:</b> The steam cleaner may still be very hot after use. Allow it to cool down for 15 minutes before handling the attachments.

# Warranty and Customer Service

Schenley warrants to the original retail purchaser that the Schenley Steam Cleaner will be free from defects in material and workmanship for one year from the date of the original purchase. This warranty applies to products used for personal purposes, and not for commercial or rental purposes.

To receive warranty service, the original customer purchaser should contact Schenley customer service for immediate assistance. Proof of purchase in the form of a bill of sale or receipt invoice, indicating that the steam cleaner is within the warranty period, must be presented in order to obtain the requested services. In accordance with applicable law, Schenley may request you to provide additional documents before receiving warranty service. Please contact Schenley customer service for more details:

[schenleycare@schenleytech.com](mailto:schenleycare@schenleytech.com).

Please be aware the shipping expenses to return the product to Schenley customer service are not covered by this warranty and must be paid by the customer.

## Exceptions and Exclusions

If a hardware defect arises and a valid claim is received within the warranty period, Schenley, at its sole option and to the extent permitted by law, will either a) repair the defect at no charge, using new or refurbished replacement parts, b) exchange the product with a product that is new or which has been manufactured from new or serviceable used parts and is at least functionally equivalent to the original device, or c) refund the purchase price of the product.

A replacement product or part thereof shall enjoy the warranty of the original product for the remainder of the warranty period, or 90 days from the date of replacement or repair, whichever provides you longer protection. Refunds can only be given if the original product is returned.

## This warranty does not apply to:

- Any non-Schenley Steam Cleaner product or accessories even if packaged or sold with the product;
- Damage caused by use with non-Schenley steam cleaner products or accessories;
- Damage caused by abuse, rain, misuse, flood, fire, earthquake, accidents, or other external causes;
- Damage caused by operating the product outside permitted or intended uses;
- Damage caused by modifying the product or parts;
- Consumable parts, such as batteries, fuses, and lights;
- Cosmetic damage.

This warranty is only valid in the country where it is purchased and only applies to products purchased in that country.

**If your product should require service: you may contact us through [schenleycare@schenleytech.com](mailto:schenleycare@schenleytech.com) to have a customer care specialist assist you.**

**If you like our products, please subscribe to our channels:**

 X: [@SchenleyTech](https://twitter.com/SchenleyTech)

 Instagram: [@SchenleyTech](https://www.instagram.com/SchenleyTech)

 Facebook: [www.facebook.com/SchenleyTech](https://www.facebook.com/SchenleyTech)

 YouTube: <https://www.youtube.com/@schenleytech>

 TikTok: <https://www.tiktok.com/@schenleycommunity>

## This device complies with part 15 of the FCC Rules.

Operation is subject to the following two conditions:

- (1) This device may not cause harmful interference, and
- (2) this device must accept any interference received, including interference that may cause undesired operation.



Caution: Changes or modifications to this unit not expressly approved by the party responsible for compliance could void the user's authority to operate the equipment.

NOTE: This equipment has been tested and found to comply with the limits for a Class B digital device, pursuant to part 15 of the FCC Rules. These limits are designed to provide reasonable protection against harmful interference in a residential installation. This equipment generates, uses and can radiate radio frequency energy and, if not installed and used in accordance with the instructions, may cause harmful interference to radio communications. However, there is no guarantee that interference will not occur in a particular installation. If this equipment does cause harmful interference to radio or television reception, which can be determined by turning the equipment of and on, the user is encouraged to try to correct the interference by one or more of the following measures:

- Reorient or relocate the receiving antenna.
- Increase the separation between the equipment and receiver.
- Connect the equipment into an outlet on a circuit different from that to which the receiver is connected.
- Consult the dealer or an experienced radio/TV technician for help.

Limited by local law regulations, version for North America does not have region selection option. To satisfy FCC RF exposure requirements, a separation distance of 20 cm or more should be maintained between the antenna of this device and persons during device operation. To ensure compliance, operations at closer than this distance is not recommended.



# Introduction

## Cher(e) client(e),

Merci d'avoir choisi le Nettoyeur vapeur Schenley. Chez Schenley, nous nous efforçons de vous offrir une expérience de nettoyage domestique incomparable grâce à nos produits et services. Le Nettoyeur vapeur Schenley est une solution exceptionnelle pour le nettoyage profond à la vapeur. Avec nos accessoires ajustables, il va au-delà d'un simple balai vapeur: c'est un nettoyeur multifonction capable de nettoyer les sols durs, les carreaux, les vitres, d'éliminer la graisse des plaques de cuisson, hottes et tables, ou d'enlever les taches sur les baignoires, les sièges de toilettes, robinetteries et bien plus encore.

Ce manuel a pour vocation de vous orienter dans l'usage du nettoyeur vapeur Schenley tout en insistant sur d'importantes consignes de sécurité. Un usage ne se conformant pas à ce guide pourrait rendre la garantie nulle. Avant toute utilisation, nous vous recommandons de lire attentivement toutes les instructions et de conserver ce manuel pour de futures consultations.

Encore une fois, nous vous remercions de faire partie des précieux clients de Schenley.

Cordialement,

L'équipe Schenley

## TABLE DES MATIÈRES

	#
Introduction & Sommaire	14
Consignes de sécurité	15
Pièces et accessoires	17
Assemblage de votre nettoyeur vapeur	18
Utilisation de votre nettoyeur vapeur	20
Nettoyage et entretien & Spécifications techniques	22
Dépannage	23
Garantie et service client	24
Versión en español del manual de usuario	25

En suivant les instructions d'utilisation et d'entretien de ce manuel, votre Nettoyeur vapeur Schenley vous garantira un service fiable pendant de nombreuses années.

# Consignes de sécurité

**Veillez lire soigneusement toutes les consignes avant d'utiliser votre Nettoyeur vapeur Schenley. Si vous transmettez ce produit à une autre personne, veillez également à lui fournir ces instructions. Ce produit est destiné à un usage intérieur pour le nettoyage domestique. Ce produit n'est pas destiné à un usage commercial ou industriel.**

## ⚠ AVERTISSEMENT:

**Pour réduire le risque de danger pour les enfants et les personnes à capacités réduites:**

- Ne permettez pas aux enfants d'utiliser ce nettoyeur vapeur.
- Gardez les enfants à distance lorsque vous utilisez le nettoyeur vapeur et lorsque vous le laissez refroidir après utilisation.
- Éloignez tous les matériaux d'emballage des enfants pour éviter les risques d'étouffement.
- Lors de la mise au rebut de votre nettoyeur vapeur, coupez en toute sécurité le câble principal pour vous assurer qu'il ne puisse plus être utilisé.
- Ce balai nettoyeur peut être utilisé par des personnes ayant des capacités physiques, sensorielles ou mentales réduites, à condition qu'elles soient supervisées ou qu'elles aient reçu une formation sur l'utilisation sûre de l'appareil et qu'elles comprennent les dangers potentiels associés.

## ⚠ AVERTISSEMENT:

**Pour réduire le risque d'incendie ou de choc électrique:**

- Il est déconseillé d'utiliser une rallonge avec ce nettoyeur vapeur.
- N'immergez pas le nettoyeur vapeur dans l'eau, cela pourrait provoquer un choc électrique.
- Ne remplissez pas la chaudière avec plus de 1350 ml (45.5 fl. oz.) d'eau. Si de l'eau s'est accidentellement échappée sur le nettoyeur vapeur pendant le remplissage de la chaudière, ne branchez pas le nettoyeur vapeur tant qu'il n'est pas complètement sec.
- Ne touchez pas l'appareil avec les mains mouillées et ne l'utilisez pas en extérieur ou dans des pièces où l'humidité est élevée.
- Ne laissez pas le nettoyeur vapeur branché sans surveillance.
- Ne remplissez pas la chaudière d'eau lorsqu'elle est branchée.
- N'utilisez pas le cordon d'alimentation pour tirer ou transporter le nettoyeur vapeur.
- Branchez uniquement le nettoyeur vapeur à une prise murale correctement installée, mise à la terre et conforme aux Spécifications Techniques de l'appareil.
- Débranchez toujours le nettoyeur vapeur immédiatement après utilisation.
- Ne dirigez pas la vapeur ou l'eau vers des appareils contenant des composants électriques (par exemple, à l'intérieur d'un four).
- N'utilisez pas le nettoyeur vapeur si le cordon d'alimentation ou la prise sont endommagés.
- Ne tentez pas de réparer le nettoyeur vapeur vous-même s'il ne fonctionne pas correctement, s'il est tombé, endommagé, laissé à l'extérieur ou immergé dans l'eau.

Veillez contacter notre service clientèle à : [schenleycare@schenleytech.com](mailto:schenleycare@schenleytech.com). Une réparation ou un remontage inappropriés peuvent entraîner un risque d'électrocution ou de blessure.

### ⚠ AVERTISSEMENT:

La vapeur émise par le nettoyeur vapeur est très chaude et peut causer des brûlures. Soyez vigilant lors de l'utilisation du nettoyeur vapeur. Pour réduire le risque de brûlures:

- Ne touchez à aucun des accessoires pendant que le nettoyeur vapeur est en fonctionnement.
- Ne placez pas vos mains ou vos pieds sous le nettoyeur vapeur ou les têtes de serpillière.
- Ne placez jamais vos mains ou pieds sous le nettoyeur vapeur.
- N'utilisez pas le nettoyeur vapeur sans eau dans le réservoir.
- Ne touchez pas aux surfaces chaudes du nettoyeur vapeur pendant son utilisation.
- Ne recouvrez pas le nettoyeur vapeur lorsqu'il est chaud. Éloignez le nettoyeur vapeur chaud des rideaux, couvertures et autres matériaux inflammables ou sensibles à la chaleur.
- Le nettoyeur vapeur reste très chaud après utilisation. Laissez-le refroidir pendant 15 minutes et faites preuve de prudence lors de la vidange du réservoir et du retrait des accessoires.
- Ne rangez l'appareil que lorsqu'il est entièrement refroidi. Videz toujours la chaudière avant de ranger l'appareil.

### ⚠ AVERTISSEMENT:

Pour réduire les risques de blessures et de dommages matériels:

- N'ajoutez pas de détergents, solutions, alcool, parfums, huiles ou tout autre produit chimique à l'eau utilisée dans le nettoyeur vapeur, cela pourrait endommager l'appareil et le rendre dangereux à l'usage.
- Utilisez uniquement de l'eau du robinet ou de l'eau distillée pour remplir la chaudière.
- Utilisez uniquement les accessoires fournis.
- N'utilisez pas le nettoyeur vapeur sur le cuir, le velours, les meubles cirés, les tissus synthétiques ou d'autres matériaux délicats sensibles à la vapeur.
- N'utilisez pas le nettoyeur vapeur sur du bois non traité ou des sols en céramique non émaillée. La vapeur enlève la brillance des surfaces cirées et parfois sur certains sols non cirés.
- Testez toujours les sols en terre cuite, en bois et autres matériaux similaires sur une zone discrète afin de déterminer leur compatibilité avec le nettoyage à vapeur. Si nécessaire, consultez le fabricant du matériau à nettoyer.
- Ne pas exposer l'appareil aux rayons directs du soleil, au gel, à la pluie ou à la neige.
- Rangez le nettoyeur vapeur dans un endroit frais et sec. Évitez de placer l'appareil près de sources de chaleur ou dans des zones où la température ambiante est relativement élevée, comme à proximité de cuisinières à gaz ou électriques, radiateurs ou fours.

## Pièces et accessoires

### Éléments essentiels

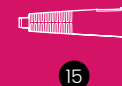
- |  |                              |                            |
|--|------------------------------|----------------------------|
| 1. Corps principal du nettoyeur vapeur | 5. Tuyau vapeur              | 9. Poignée à vapeur        |
| 2. Bouton d'alimentation               | 6. Roues                     | 10. Enrouleur de câble     |
| 3. Voyant lumineux                     | 7. Couvercle de la chaudière | 11. Support de serpillière |
| 4. Poignée souple                      | 8. Couvercle transparent     |                            |

### Accesorios

- |                             |                              |
|-----------------------------|------------------------------|
| 12. Barre d'extension x 2   | 20. Brosse en nylon          |
| 13. Tête de balai           | 21. Gobelet doseur           |
| 14. Patin en microfibre x 2 | 22. Brosse triangulaire      |
| 15. Buse à jet              | 23. Bonnet en microfibre x 2 |
| 16. Raclette à vitre        | 24. Pad jetable x 2          |
| 17. Éponge en plastique x 2 | 25. Entonnoir                |
| 18. Brosse à joints x 2     | 26. Manuel d'utilisation     |
| 19. Brosse métallique       |                              |



14



15



16



17



18



19



20



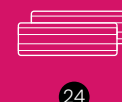
21



22



23



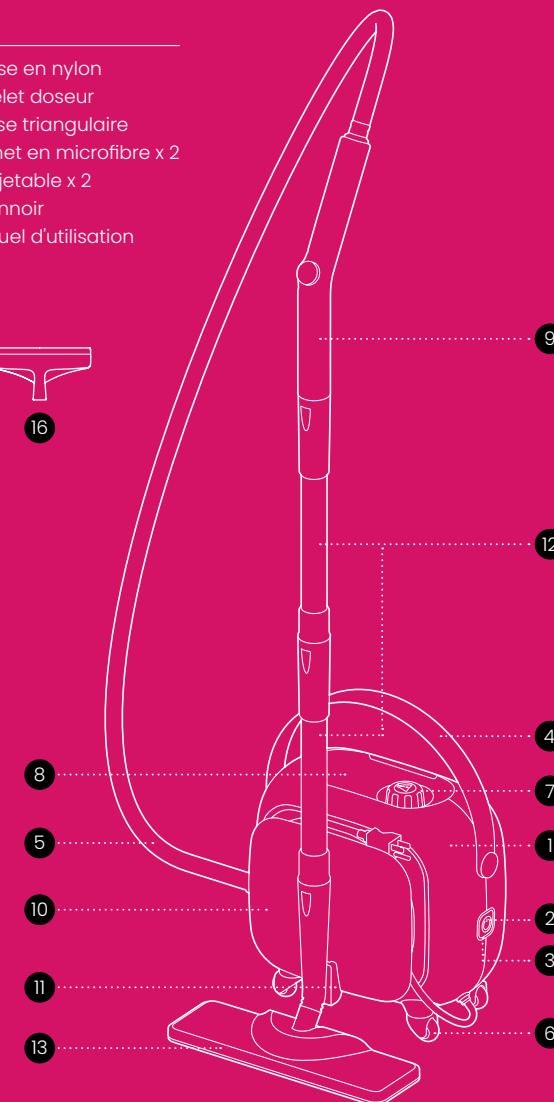
24



25



26



# Assemblez votre nettoyeur vapeur

## 1. Corps principal du nettoyeur vapeur



Le corps principal du nettoyeur vapeur est le composant essentiel qui génère de la vapeur lorsqu'il est branché à l'alimentation électrique. Il comprend une chaudière à eau, un cordon d'alimentation, un bouton d'alimentation, une poignée souple, une poignée à vapeur, un tuyau vapeur et un système de génération de vapeur à l'intérieur. La poignée à vapeur est située à l'extrémité du tuyau vapeur. Des accessoires peuvent être fixés à la poignée à vapeur pour divers usages de nettoyage. Sur la poignée à vapeur, il y a une gâchette de vapeur qui libère la vapeur lorsqu'on appuie dessus ; un verrouillage de la gâchette de vapeur qui maintient la gâchette comprimée pendant l'utilisation ; un bouton de libération qui fixe les accessoires en place.

## 2. Barre d'extension -SLASSMK12

Avant d'utiliser votre nettoyeur vapeur, connectez la poignée à vapeur à la tige extensible.

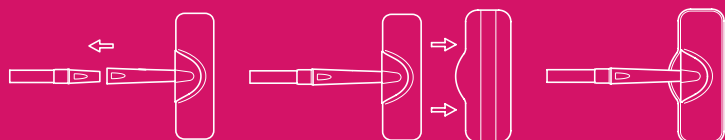
- Alignez la tige extensible avec l'embout de la poignée à vapeur.
- Appuyez sur le bouton de libération de la poignée à vapeur et faites glisser la barre d'extension sur la sortie de vapeur jusqu'à ce que vous entendiez et sentiez le clic du bouton indiquant qu'il est en place.



## 3. Tête de balai -SLASSMK03

Connectez la tête de balai à l'autre extrémité de la barre d'extension.

- Alignez la tête de balai avec l'extrémité de la barre d'extension.
- Appuyez sur le bouton de déverrouillage de la barre d'extension et faites glisser la tête de balai le long de la barre jusqu'à ce que vous entendiez et ressentiez le clic signalant que le bouton de déverrouillage est bien enclenché.



## 4. Patins en microfibres -SLASSMK04



Les Patins en microfibres sont lavables en machine et conviennent à pratiquement toutes les surfaces de sol dures.

- Placez un patin en microfibre sur une surface plane, le côté blanc tourné vers le haut.
- Alignez la tête du balai avec le patin en microfibre selon l'orientation indiquée ci-dessus. Appuyez sur le patin à l'aide de la tête du balai, et le patin s'adhérera à celle-ci.

**Remarque:** Les patins en microfibre sont réutilisables. Après utilisation, lavez-les à la main ou en machine. Évitez d'utiliser de l'eau de Javel en poudre ou des assouplissants, car ils peuvent endommager les patins en microfibre. Les patins en

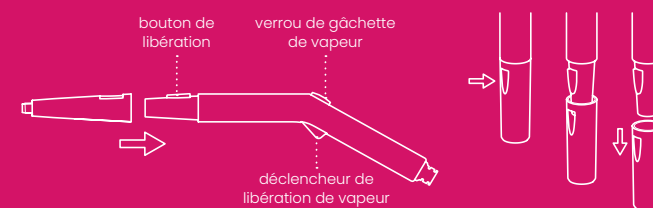


microfibre doivent être séchés à l'air libre ou dans un sèche-linge à basse température. Nous vous conseillons de remplacer vos patins en microfibre tous les 3 à 4 mois. Vous pouvez acheter des patins de remplacement et d'autres accessoires auprès de Schenley.

## 5. Buse à jet -SLASSMK05

La buse à jet est destinée aux zones difficiles d'accès et sert d'extension pour les brosses et autres accessoires.

- Alignez la buse à jet avec l'embout de la poignée à vapeur et faites glisser le bouton de libération de l'embout de la poignée à vapeur et faites glisser la buse à jet sur la poignée à vapeur jusqu'à ce que vous entendiez et sentiez le clic du bouton indiquant qu'il est en place.
- Pour retirer la buse à jet, appuyez sur le bouton de libération de l'embout de la poignée à vapeur, tournez légèrement la buse à jet, puis retirez complètement la buse à jet.



## 6. Raclette à vitre -SLASSMK06

La raclette à vitre est utilisée pour nettoyer les surfaces lisses, par exemple les miroirs, les fenêtres, les douches, etc.



## 7. Éponge en plastique -SLASSMK07

L'éponge en plastique est utilisée pour nettoyer les surfaces avec de la graisse ou des liquides collants, par exemple, la table de cuisine, le comptoir, l'évier, etc.



## 8. Brosse à joints -SLASSMK08

La brosse à joints est utilisée pour nettoyer les surfaces étroites, par exemple les coins, les joints de carrelage, etc.



## 9. Brosse métallique -SLASSMK09

La brosse métallique est utilisée pour nettoyer les surfaces robustes, par exemple les grilles sales, les carreaux de terrasse, etc.



## 10. Brosse en nylon -SLASSMK10

La brosse en nylon est utilisée pour éliminer les saletés tenaces et les taches, par exemple sur les plans de travail, les robinets de salle de bains, les enjoliveurs, etc.



## 11. Verre doseur -SLASSMK11

Utilisez le verre doseur pour verser de l'eau dans le réservoir d'eau. Assurez-vous de ne pas dépasser le volume maximal de 1350 ml (45.5 fl. oz.) afin d'éviter les débordements.



## 12. Brosse triangulaire -SLASSMK12

La brosse triangulaire est conçue pour nettoyer et désinfecter les intérieurs de voiture, les matelas, les canapés, les meubles, les rideaux et autres surfaces en tissu.



### 13. Bonnet en microfibre - SLASSMK20



Le bonnet en microfibre fonctionne en paire avec la brosse triangulaire en atteignant des températures plus élevées et en capturant la saleté. Il est plus efficace sur les surfaces en tissu.



**REMARQUE:** Les bonnets en microfibre sont réutilisables. Lavez-les à la main ou en machine après utilisation. Nous recommandons de remplacer vos bonnets en microfibre tous les 3 à 4 mois. Vous pouvez acheter des bonnets de remplacement et d'autres accessoires auprès de Schenley.

### 14. Tampon jetable -SLASSMK14



Les tampons jetables sont conçus pour le nettoyage de routine et d'entretien et sont destinés à un usage unique. Des tampons jetables supplémentaires peuvent être achetés sur notre site officiel.

- Les deux bandes roses sur les tampons jetables sont conçues pour adhérer solidement au crochet de la tête de la serpillière.
- Alignez la tête de la serpillière avec les bandes roses sur le tampon jetable.
- Appuyez sur le tampon jetable avec la tête de la serpillière, et le tampon adhèrera à la tête de la serpillière.

### 15. Entonnoir -SLASSMK25

L'entonnoir est utilisé pour acheminer l'eau dans la chaudière, afin d'éviter les éclaboussures.



### 16. Manuel d'utilisation

Il s'agit exactement du manuel d'utilisation que vous lisez actuellement.



## Utilisation de votre nettoyeur vapeur

### 1. Déballage

- Retirez le nettoyeur vapeur et les accessoires de l'emballage. Assurez-vous que toutes les pièces sont présentes et qu'elles ne présentent aucun signe de dommage.

### 2. Connexion des pièces jointes

- Alignez l'accessoire choisi avec la pointe de la buse à jet.
- Poussez-le fermement aussi loin que possible pour éviter toute fuite de vapeur.
- Pour retirer l'accessoire, saisissez-le fermement et tirez-le de la buse à jet.



### ⚠ PRUDENCE:

- Le nettoyeur vapeur reste très chaud après l'utilisation. Laissez-le refroidir avant de retirer la barre d'extension ou tout autre accessoire utilisé.

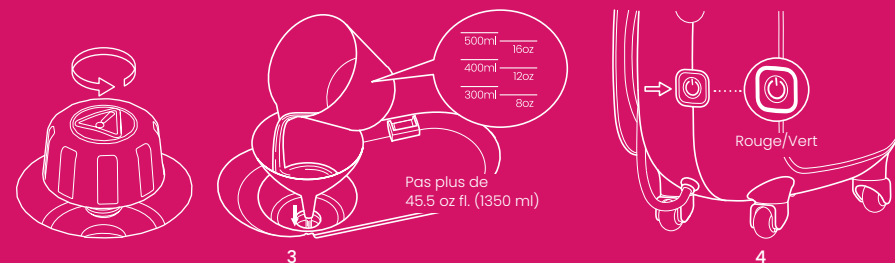
### 3. Remplissage de la chaudière d'eau

- Ouvrez le capuchon de la chaudière en le tournant dans le sens antihoraire.
- La capacité maximale en eau de la chaudière est de 1350 ml (45,5 fl. oz.). Le verre doseur dispose de marques indiquant le volume d'eau sur le côté. Remplissez le verre doseur avec de l'eau du robinet ou de l'eau distillée, sans dépasser 1350 ml (45,5 fl. oz.).

- Insérez l'entonnoir dans l'orifice d'entrée d'eau comme illustré dans le schéma.
- Versez soigneusement l'eau du gobelet doseur dans la chaudière. **Ne la remplissez pas au-delà de la limite ou complètement.**
- Fixez fermement le capuchon de la chaudière sur la chaudière pour éviter toute fuite d'eau.

### ⚠ PRUDENCE:

- **Assurez-vous que le nettoyeur vapeur est éteint et que le cordon d'alimentation est débranché lors du remplissage en eau. Si le nettoyeur vapeur a été utilisé, appuyez et maintenez la gâchette de vapeur enfoncée pour libérer toute la vapeur restante. Laissez l'appareil refroidir pendant 15 minutes avant de l'utiliser à nouveau. Ne pas respecter cette consigne peut entraîner des brûlures causées par la vapeur résiduelle.**
- Lors du remplissage de la chaudière d'eau, utilisez toujours le gobelet doseur afin d'éviter que de l'eau ne se renverse sur le nettoyeur vapeur, ce qui pourrait endommager les composants électriques.
- Lors du chauffage, la chaudière peut produire un bruit de bouillonnement. Pour l'éliminer, appuyez sur la gâchette de décharge de vapeur située sous la poignée de vapeur afin de relâcher un peu de pression. Le bruit de bouillonnement devrait alors cesser.

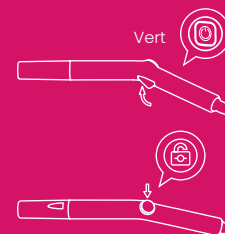


### 4. Bouton d'alimentation

- Lorsque la chaudière est remplie et que l'accessoire sélectionné est connecté, branchez le cordon d'alimentation sur une prise électrique.
- Appuyez sur le bouton d'alimentation situé sur le côté du corps principal du nettoyeur vapeur.
- Une fois l'appareil allumé, le voyant lumineux devient rouge, indiquant que le nettoyeur vapeur est en cours de chauffage.
- **Le préchauffage du nettoyeur vapeur prend environ 8 minutes.**
- Le voyant lumineux devient vert lorsque le chauffage est terminé et que l'appareil est prêt à l'emploi.
- Pour éteindre, appuyez à nouveau sur le bouton d'alimentation.

### 5. Émission de vapeur

- Une fois que le voyant lumineux devient vert, indiquant que le chauffage est terminé, appuyez sur la gâchette de vapeur située sous la poignée à vapeur pour libérer la vapeur.
- Pour un flux de vapeur continu, verrouillez la gâchette de vapeur en appuyant sur le verrou de la gâchette tout en maintenant la gâchette enfoncée.
- Après le nettoyage, éteignez l'appareil, puis évacuez toute la vapeur restante en appuyant sur la gâchette de vapeur.



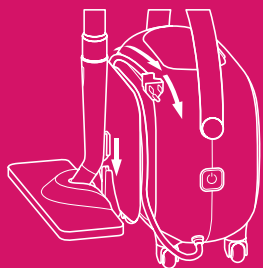
### ⚠ PRUDENCE:

- Ne laissez pas le nettoyeur vapeur sans surveillance lorsqu'il est branché. Pour l'éteindre complètement, débranchez le cordon d'alimentation.
- **N'utilisez rien d'autre que de l'eau propre dans la chaudière. Les produits de détartrage domestiques et les produits chimiques de nettoyage peuvent produire des fumées toxiques et corroder la chaudière, entraînant des dommages potentiels, des blessures, voire la mort.**

# Nettoyage et entretien

## 1. Manipulation

- Laissez le nettoyeur vapeur refroidir pendant au moins 15 minutes avant de le manipuler.
- Retirez tous les accessoires de la poignée à vapeur et rangez-les correctement.
- Enroulez le cordon d'alimentation autour de l'enrouleur de câble pour le rangement.
- Placez la tête de balai sur le support de balai situé à l'arrière du corps principal du nettoyeur vapeur. Assurez-vous qu'elle est bien fixée en place.



## 2. Nettoyage

- Rincez la chaudière une fois par mois avec de l'eau propre pour éliminer tout dépôt de calcaire.
- Essuyez l'appareil, au besoin, avec un chiffon humide.
- Nettoyez régulièrement les accessoires pour les garder hygiéniques.
- Nettoyez la buse de sortie de vapeur avec une aiguille en cas d'accumulation de dépôts de calcaire.

## 3. Rangement

- Videz entièrement la chaudière d'eau avant de ranger l'appareil.
- Rangez le nettoyeur vapeur et les accessoires dans un endroit frais et sec. Ne rangez pas le nettoyeur vapeur à proximité de cuisinières à gaz ou électriques, de radiateurs ou de fours.
- Laissez le capuchon de la chaudière ouvert.

### ⚠ PRUDENCE:

- Lors du nettoyage ou de l'entretien de votre nettoyeur vapeur, veillez à toujours.

# Spécifications techniques

<b>Nom du produit</b>	Nettoyeur vapeur "Tethys"	<b>Modèle du produit</b>	SLFCSC084
<b>Tension nominale</b>	120V	<b>Fréquence nominale</b>	60Hz
<b>Puissance nominale</b>	1500W	<b>Capacité du réservoir d'eau</b>	1350ML
<b>Temps de chauffage</b>	8MIN	<b>Couleur</b>	Magenta Schenley et Gris Noble
<b>Longueur du cordon d'alimentation</b>	5M	<b>Nombre d'accessoires</b>	22
<b>Fonction de sécurité</b>	Capteur de chaleur	<b>Garantie</b>	1 an
<b>Dimensions du corps principal du nettoyeur vapeur</b>	16.0 x 30.0 x 32.0 CM		

# Dépannage

Problèmes rencontrés	Raisons possibles	Solutions
<b>Pas de vapeur</b>	Le nettoyeur vapeur n'est pas correctement branché à une prise électrique.	Vérifiez votre fusible ou disjoncteur. Si le voyant lumineux ne s'allume pas lorsque le cordon d'alimentation est branché, essayez une autre prise.
	Le nettoyeur vapeur est en phase de chauffage.	Si le voyant lumineux est rouge, attendez environ 8 minutes que le nettoyeur vapeur chauffe avant de l'utiliser. Une fois le chauffage terminé, le voyant lumineux devient vert.
	Il n'y a pas d'eau dans la chaudière.	Veillez vous assurer que la chaudière d'eau est rempli avant de brancher le cordon d'alimentation.
	Le nettoyeur vapeur nécessite une réparation.	Contactez le service client de Schenley.
<b>Vapeur faible</b>	C'est normal.	Les réglages de vapeur de niveau inférieur réduisent de la vapeur intermittente. Pour une vapeur plus constante, sélectionnez le niveau de vapeur maximal.
	Il n'y a pas d'eau dans la chaudière.	Assurez-vous toujours qu'il y a de l'eau dans la chaudière lorsque vous utilisez votre nettoyeur vapeur.
<b>Éjection d'eau</b>	Il y a de l'eau résiduelle à l'intérieur du tuyau d'extension.	De l'eau résiduelle peut rester dans le tuyau après une utilisation précédente ou en raison de la condensation. Appuyez sur la gâchette de vapeur pendant 10 secondes pour expulser complètement l'eau restante.
	La chaudière est pleine.	La chaudière ne doit pas être entièrement remplie, car l'eau pourrait s'échapper par le tuyau. Ne la remplissez qu'avec 45.5 oz fl. (1350 ml) d'eau, en laissant un espace libre en haut.
<b>Incompatibilité de l'accessoire avec la buse à jet</b>	L'accessoire n'est pas complètement enfoncé.	Attrapez fermement l'accessoire et retirez-le de la buse à jet. <b>PRUDENCE:</b> Le nettoyeur vapeur peut encore être très chaud après utilisation. Laissez-le refroidir pendant 15 minutes avant de manipuler les accessoires.

# Garantie et service client

Schenley garantit à l'acheteur initial que le nettoyeur vapeur Schenley sera exempt de vices de matériaux et de fabrication pendant un an à partir de la date de l'achat initial. Cette garantie couvre seulement les produits utilisés à des fins personnelles et non les produits utilisés à des fins commerciales ou locatives. Pour bénéficier du service prévu par la garantie, l'acheteur original doit contacter le service.

Client de Schenley pour obtenir une assistance immédiate. Une preuve d'achat sous la forme d'une facture ou d'un reçu, attestant que le produit est toujours sous garantie, sera nécessaire afin d'obtenir le service demandé. Conformément au droit applicable, Schenley peut vous demander de fournir des documents supplémentaires avant de bénéficier du service de garantie. Veuillez contacter le service client de Schenley pour plus de détails:

[schenleycare@schenleytech.com](mailto:schenleycare@schenleytech.com).

Veuillez noter que les frais d'expédition pour retourner le produit au Service Client de Schenley ne sont pas couverts par cette garantie et sont à la charge du client.

## Exceptions et exclusions

Si un défaut matériel survient et qu'une réclamation valide est reçue pendant la période de garantie, Schenley, dans la limite de ce que la loi autorise, optera pour l'une des options suivantes: a) réparer l'équipement défectueux sans frais, en utilisant des pièces neuves ou remises à neuf ayant des performances et une fiabilité équivalentes à l'original, b) remplacer le produit par un produit neuf ou remis à neuf, ayant des performances et une fiabilité équivalentes à l'original, ou c) rembourser le prix d'achat du produit.

Le produit ou partie remplacée bénéficiera de la garantie du produit original pour le reste de la période de garantie initiale ou pendant 90 jours à compter de la date de remplacement ou de réparation, laquelle que soit la plus longue. Les remboursements ne peuvent être effectués que si le produit original est retourné.

## Cette garantie ne s'applique pas à:

- Tout produit ou accessoire autre que le nettoyeur vapeur Schenley, même s'il est vendu ou emballé avec le balai vapeur Schenley;
- Les dommages causés par l'utilisation avec des produits ou accessoires de nettoyeur vapeur non Schenley;
- Les dommages causés par un accident, abus, mauvaise utilisation, inondation, incendie, tremblement de terre ou autres causes externes;
- Les dommages causés par une utilisation du produit hors des usages permis ou prévus;
- Les dommages causés par la modification du produit ou de ses pièces;
- Les pièces consommables, telles que les batteries, les fusibles et les lampes;
- Les dommages esthétiques.

Cette garantie est uniquement valable dans le pays où le produit est acheté et s'applique uniquement aux produits achetés dans ce pays.

**Si votre produit nécessite une intervention: Vous pouvez nous contacter à l'adresse [schenleycare@schenleytech.com](mailto:schenleycare@schenleytech.com) pour qu'un spécialiste du service client vous assiste.**

## Si vous aimez nos produits, veuillez vous abonner à nos chaînes:



X: @SchenleyTech



Instagram: @SchenleyTech



Facebook: [www.facebook.com/SchenleyTech](https://www.facebook.com/SchenleyTech)



YouTube: <https://www.youtube.com/@schenleytech>



Tiktok: <https://www.tiktok.com/@schenleycommunity>

# Introducción

## Estimado cliente,

Gracias por elegir el limpiador a vapor Schenley. En Schenley, nos esforzamos por brindar la mejor experiencia de limpieza para el hogar a través de nuestros productos y servicios. El limpiador a vapor Schenley es una solución notable para una limpieza profunda con vapor. Con nuestros accesorios ajustables, puede utilizarlo no solo como un trapeador a vapor sino también como una limpiadora a vapor multifuncional, capaz de limpiar pisos duros, azulejos y ventanas; eliminar la grasa de estufas, campanas extractoras y mesas de cocina, ayuda a eliminar manchas de bañeras, asientos de inodoro, accesorios y mucho más.

Este manual del usuario tiene como objetivo proporcionarle pautas sobre cómo operar su limpiador a vapor Schenley, y muestra instrucciones de seguridad importantes. Cualquier uso que no cumpla con las pautas descritas en este manual puede anular la garantía limitada. Por favor, lea detenidamente las instrucciones antes de usar el aparato y consérvelas para futuras consultas.

Nuevamente, le agradecemos por ser un valioso cliente de Schenley.

## Atentamente,

## Su equipo Schenley

## CONTENIDOS

## #

Introducción & Tabla de contenidos

25

Advertencias de seguridad

26

Piezas y accesorios

28

Ensamble su limpiador de vapor

29

Operar su limpiador a vapor

31

Limpieza y mantenimiento & Especificaciones técnicas

33

Solución de problemas

34

Garantía y servicio al cliente

35

Si sigue las instrucciones de operación y cuidado de este manual, su limpiador a vapor Schenley le brindará un servicio confiable a lo largo del tiempo.

# Advertencias de Seguridad

Por favor, lea todas las instrucciones y advertencias de seguridad cuidadosamente antes de utilizar su limpiador a vapor Schenley. Si comparte este producto con otras personas, asegúrese de proporcionarles estas instrucciones. Este producto está diseñado para uso en interiores para la limpieza del hogar. No está destinado para uso comercial o industrial.

## ⚠️ ADVERTENCIA:

Para reducir el riesgo de peligro para niños y personas con capacidades restringidas:

- No permita que los niños usen este limpiador a vapor. No se debe permitir que los niños jueguen con el aparato.
- Mantenga a los niños alejados mientras esté usando el limpiador a vapor; así también cuando deje el aparato enfriándose después de su uso. Mantenga todos los materiales de embalaje fuera del alcance de los niños para evitar el peligro de asfixia.
- Cuando deseche el limpiador a vapor corte de manera segura el cable principal para asegurarse de que ya no pueda ser utilizado.
- El limpiador a vapor puede ser utilizado por personas con capacidades físicas, sensoriales o mentales reducidas, siempre y cuando estén supervisadas o hayan sido entrenadas en el uso seguro del aparato y comprendan los posibles peligros.

## ⚠️ ADVERTENCIA:

Para reducir el riesgo de incendio o descarga eléctrica:

- No se recomienda utilizar una extensión eléctrica con el limpiador a vapor.
- No sumerja el limpiador a vapor en agua, ya que esto podría provocar una descarga eléctrica.
- No llene la caldera con más de 45.5 fl. oz. (1350 ml) de agua. Si el agua se derrama accidentalmente sobre el limpiador a vapor mientras se llena la caldera, no conecte el limpiador a vapor a la corriente hasta que esté completamente seco.
- No toque el aparato con las manos mojadas y no lo utilice al aire libre o en habitaciones con alta humedad.
- No deje el limpiador a vapor desatendido cuando esté enchufado.
- No llene la caldera con agua mientras esté enchufada.
- No utilice el cable de alimentación para tirar o transportar el limpiador a vapor.
- Asegúrese de que el cable de alimentación no esté dañado por bordes o esquinas afiladas.
- Conecte el limpiador a vapor solo a un enchufe de pared correctamente instalado y conectado con toma a tierra que cumpla con las Especificaciones Técnicas del aparato.
- Desconecte el limpiador a vapor inmediatamente después de haberlo usado.
- No dirija vapor o agua a electrodomésticos que contengan componentes eléctricos (por ejemplo, dentro de un horno).
- No utilice el limpiador a vapor con un cable de alimentación o un enchufe dañado. No intente reparar el limpiador a vapor por sí mismo si no funciona correctamente, ha sido golpeado, se ha caído, está dañado, ha sido dejado al aire libre o sumergido en agua.

Por favor, contacte a nuestro servicio al cliente: [schenleycare@schenleytech.com](mailto:schenleycare@schenleytech.com). Un re-ensamblaje o reparación incorrectos pueden causar riesgo de choque eléctrico o lesiones.

## ⚠️ ADVERTENCIA:

El vapor emitido por el limpiador a vapor es muy caliente y puede causar escaldaduras. Por favor, tenga mucho cuidado cuando esté usando el limpiador de vapor, así se evitará el riesgo de escaldaduras y quemaduras:

- No toque ninguno de los accesorios mientras el limpiador a vapor esté en uso.
- No dirija el vapor hacia personas, animales, plantas u objetos delicados.
- No coloque sus manos ni pies debajo del limpiador a vapor o de las cabezas de la mopa.
- No use el limpiador a vapor sin agua en la caldera.
- No toque las superficies calientes del limpiador a vapor durante su funcionamiento.
- No cubra el limpiador a vapor cuando esté caliente. Mantenga el limpiador a vapor caliente alejado de cortinas, mantas y otros materiales inflamables o sensibles al calor.
- Si el limpiador de vapor está muy caliente después de su uso, permita que se enfríe durante 15 minutos y tenga cuidado al vaciar el tanque de agua y quitar los accesorios.
- Almacene el aparato únicamente después de que se haya enfriado completamente. Vacíe siempre la caldera antes de guardar el aparato.

## ⚠️ ADVERTENCIA:

Para reducir el riesgo de lesiones y daños materiales:

- No agregue detergentes de limpieza, soluciones, alcohol, fragancias, aceite o cualquier otro producto químico al agua utilizada en el limpiador de vapor, ya que podría dañar el producto y hacerlo inseguro para su uso.
- Solo utilice agua del grifo o agua destilada para llenar la caldera.
- Solo utilice los accesorios suministrados.
- No utilice el limpiador a vapor en cuero, terciopelo, muebles encerados, telas sintéticas u otros materiales delicados sensibles al vapor.
- No utilice el limpiador a vapor en pisos de madera sin sellar o cerámica sin esmaltar. El vapor caliente puede eliminar el brillo en superficies tratadas con cera, y ocasionalmente en algunos pisos sin cera.
- Siempre prueba pisos de terracota, madera y materiales similares que desee limpiar en una parte poco visible del material para determinar si son adecuados para la limpieza a vapor. Si es necesario, consulte al fabricante del material que desee limpiar.
- No esponga el aparato a la luz solar extrema, heladas, lluvia o nieve.
- Almacene el limpiador a vapor en un lugar fresco y seco.
- Mantenga el dispositivo alejado del calor y dentro o cerca de áreas donde la temperatura ambiente sea relativamente alta (por ejemplo, cocinas, calentadores u hornos a gas o eléctricos).

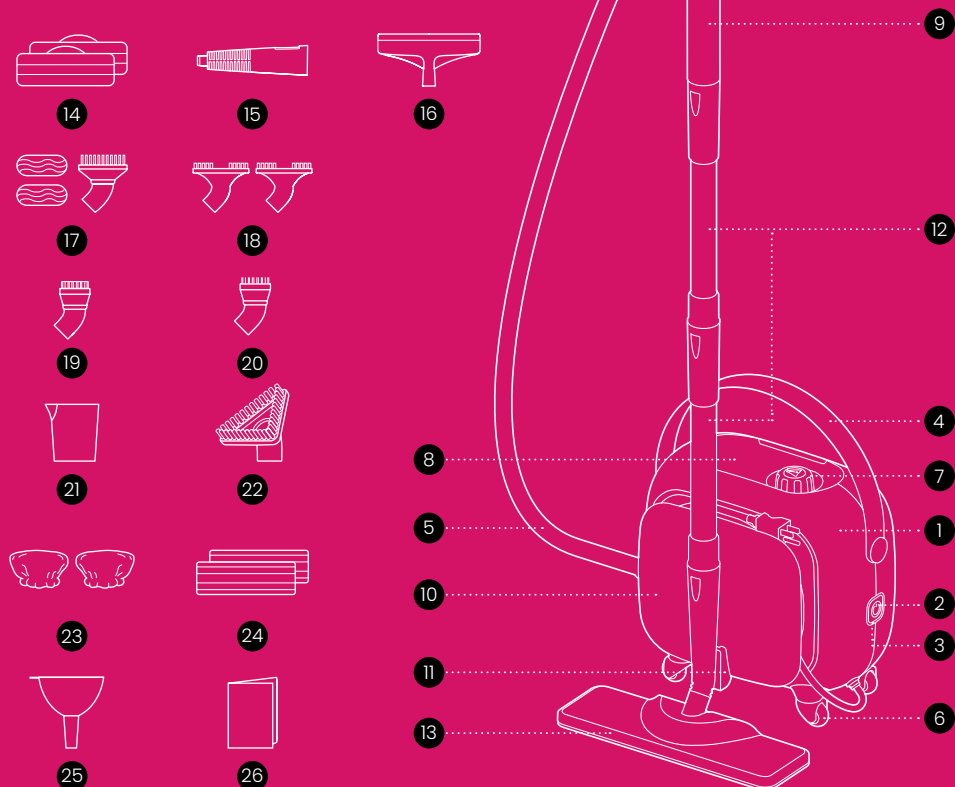
# Piezas y Accesorios

## Componentes Clave

- |   |                        |                          |
|---|------------------------|--------------------------|
| 1. Cuerpo principal del limpiador a vapor | 5. Manguera de vapor   | 9. Mango de vapor        |
| 2. Botón de encendido                     | 6. Ruedas              | 10. Enrollador de cable  |
| 3. Luz indicadora                         | 7. Tapón de la caldera | 11. Soporte para la mopa |
| 4. Mango suave                            | 8. Tapa transparente   |                          |

## Accesorios

- |                                   |                                |
|-----------------------------------|--------------------------------|
| 12. Varilla de Extensión x 2      | 20. Cepillo de Nylon           |
| 13. Cabezal de la mopa            | 21. Taza Medidora              |
| 14. Almohadilla de Microfibra x 2 | 22. Cepillo triangular         |
| 15. Boquilla de Chorro            | 23. Bonete de microfibra x 2   |
| 16. Rastrillo para Ventanas       | 24. Almohadilla desechable x 2 |
| 17. Esponja de plástico x 2       | 25. Embudo                     |
| 18. Cepillo para Juntas x 2       | 26. Manual del Usuario         |
| 19. Cepillo Metálico              |                                |



# Ensamble su limpiador a vapor

## 1. Cuerpo principal del limpiador a vapor

El cuerpo principal del limpiador a vapor es el componente esencial que genera vapor cuando se conecta a la corriente eléctrica. Contiene una caldera de agua, un cable de alimentación, un botón de encendido, un mango suave, un mango de vapor, una manguera de vapor y un sistema de generación de vapor en su interior. El mango de vapor se encuentra en el extremo de la manguera de vapor. Se pueden conectar accesorios al mango de vapor para diferentes tareas de limpieza. En el mango de vapor, hay un gatillo de vapor que libera el vapor al presionarlo; un bloqueo del gatillo de vapor que mantiene el gatillo presionado durante el funcionamiento; y un botón de liberación que asegura los accesorios en su lugar.



## 2. Barra de extensión -SLASSMK12

Antes de usar su limpiador a vapor, conecte el mango de vapor a la barra de extensión.

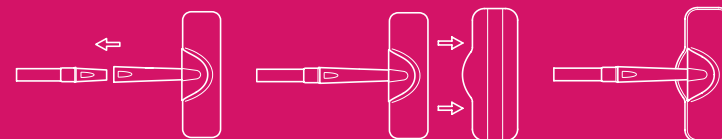
- Alinee la barra de extensión con la boquilla del mango de vapor.
- Presione el botón de liberación en el mango de vapor y deslice la barra de extensión sobre la salida de vapor hasta que escuche y sienta el clic del botón de liberación encajando en su lugar.



## 3. Cabezal del trapeador -SLASSMK03

Conecte el cabezal del trapeador a vapor en el otro extremo de la barra de extensión.

- Alinee el cabezal del trapeador a vapor con el extremo de la barra de extensión.
- Presione el botón de liberación en la barra de extensión y deslice el cabezal del trapeador a vapor sobre la barra de extensión hasta que escuche y sienta el botón de liberación se acopla en su lugar.



## 4. Las almohadillas de microfibra -SLASSMK04

Las almohadillas de microfibra se pueden lavar a máquina y son seguras para prácticamente todas las superficies de pisos duros.

- Coloque una almohadilla de microfibra en una superficie plana con el lado blanco hacia arriba.
- Alinee el cabezal del trapeador a vapor con la almohadilla de microfibra en la orientación que se muestra arriba. Presione hacia abajo sobre la almohadilla de microfibra usando el cabezal del trapeador, y la almohadilla de microfibra se adherirá al cabezal del trapeador.



**NOTA:** Las almohadillas de microfibra son reutilizables. Lava a mano o en la lavadora las almohadillas de microfibra después de usarlas. No use lejía, detergente en polvo ni suavizantes de tela, ya que pueden dañar o dejar un recubrimiento en las almohadillas de microfibra que reducirá su rendimiento de limpieza y absorción. Las almohadillas de

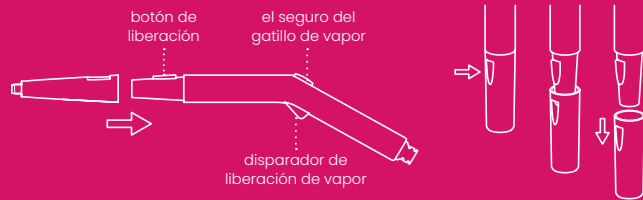


microfibra deben secarse al aire o secarse en secadora a baja temperatura, ya que esto prolongará la vida útil de la tela de microfibra. Recomendamos reemplazar sus almohadillas de microfibra cada 3 a 4 meses. Puede adquirir almohadillas de reemplazo y otros accesorios a través de Schenley.

### 5. Boquilla de chorro -SLASSMK05

La boquilla de chorro es para áreas de difícil acceso y se utiliza como una extensión para cepillos y otros accesorios.

- Alinee la boquilla de chorro con la boquilla del mango de vapor. Presione el botón de liberación en la boquilla del mango de vapor y deslice la boquilla de chorro sobre el mango de vapor hasta que escuche y sienta el clic del botón de liberación encajando en su lugar.
- Para retirar la boquilla de chorro, presione el botón de liberación en la boquilla del mango de vapor, gírela ligeramente y luego retírela completamente.



### 6. Rastrillo para Ventanas -SLASSMK06

La escobilla de goma para vidrio es para limpiar superficies lisas, como espejos, ventanas, duchas, etc.



### 7. Esponja de plástico -SLASSMK07

El estropajo de plástico se utiliza para limpiar superficies con grasa o líquidos pegajosos, por ejemplo, la mesa de la cocina, la encimera, el fregadero, etc.



### 8. Cepillo para Juntas -SLASSMK08

El cepillo para lechada se puede usar para limpiar superficies estrechas, por ejemplo, esquinas, lechada para pisos de baldosas, etc.



### 9. Cepillo Metálico -SLASSMK09

El cepillo de metal es para limpiar superficies resistentes, por ejemplo, parrillas sucias, baldosas de patio, etc.



### 10. Cepillo de Nylon -SLASSMK10

El cepillo de nylon sirve para eliminar la suciedad y manchas difíciles, por ejemplo, tapas de agua, accesorios de baño, tapacubos, etc.



### 11. Taza Medidora -SLASSMK11

Utilice la taza medidora para verter agua en el tanque de agua. Al llenar el tanque de agua, asegúrese de limitar el volumen máximo a 45.5 fl. oz. (1350 ml) para evitar derrames.



### 12. Cepillo triangular -SLASSMK12

El cepillo triangular está diseñado para limpiar y desinfectar interiores de automóviles, colchones, sofás, muebles, cortinas y otras superficies tapizadas.



### 13. Bonete de microfibra -SLASSMK20



El bonete de microfibra funciona en conjunto con el cepillo triangular, alcanzando temperaturas más altas y atrapando la suciedad. Es más eficaz en superficies tapizadas.



**NOTA:** Los bonetes de microfibra son reutilizables. Lávelos a mano o en lavadora después de su uso. Recomendamos reemplazar sus bonetes de microfibra cada 3 a 4 meses. Puede comprar bonetes de repuesto y otros accesorios a través de Schenley.

### 14. Almohadilla desechable -SLASSMK14



Las almohadillas desechables están diseñadas para la limpieza rutinaria y de mantenimiento y están destinadas a un solo uso. Almohadillas desechables adicionales se pueden comprar en nuestro sitio web oficial.

- Las dos franjas rosas en las almohadillas desechables están diseñadas para adherirse de forma segura al gancho de la cabeza de la mopa.
- Alinee la cabeza de la mopa con las franjas rosas en la almohadilla desechable.
- Presione la almohadilla desechable con la cabeza de la mopa, y la almohadilla se adherirá a la cabeza de la mopa.

### 15. Embudo -SLASSMK25

El embudo se utiliza para canalizar el agua hacia la caldera y evitar derrames.



### 16. Manual del Usuario

Lo que está actualmente leyendo es el manual exacto del usuario.



## Operación de limpiador a vapor

#### 1. Desempaque

- Saque el limpiador de vapor y los accesorios del paquete. Asegúrese de que todas las piezas estén presentes y no muestren signos de daño.

#### 2. Para conectar estos accesorios

- Alinee el accesorio seleccionado con la punta de la boquilla de chorro.
- Empuje firmemente hacia abajo hasta que encaje por completo para evitar fugas de vapor.
- Para quitar el accesorio, sosténgalo firmemente y retírelo de la boquilla de chorro.



#### ⚠ PRECAUCIÓN

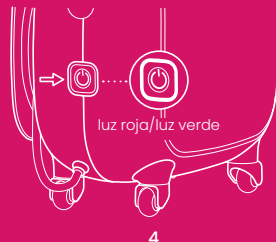
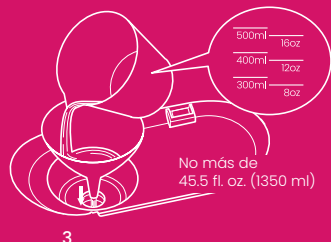
- El limpiador a vapor aún estará muy caliente después de su uso. Permita que se enfríe antes de retirar la barra de extensión o cualquier accesorio utilizado.

#### 3. Llenado de la caldera de agua

- Abra el tapón de la caldera girándolo en sentido antihorario.
- La capacidad máxima de la caldera es de 45.5 fl. oz. (1350 ml). El vaso medidor tiene marcas de volumen en el lateral. Llene el vaso medidor con agua del grifo o agua destilada, sin superar los 45.5 fl. oz. (1350 ml).
- Inserte el embudo en la entrada de agua como se muestra en el diagrama.
- Vierta cuidadosamente el agua del vaso medidor en la caldera. **No la sobrellene ni la llene por completo.**
- Asegure firmemente el tapón de la caldera para evitar fugas de agua.

## ⚠ PRECAUCIÓN

- **Asegúrese de que el limpiador a vapor esté apagado y que el cable de alimentación esté desenchufado antes de llenarlo con agua. Si el limpiador a vapor ha sido utilizado, presione y mantenga presionada la gatillo de vapor para liberar todo el vapor restante. Deje que el aparato se enfríe durante 15 minutos antes de volver a usarlo. No seguir esta indicación puede provocar quemaduras por el escape de vapor.**
- Al llenar la caldera con agua, utilice siempre el vaso medidor para evitar que el agua se derrame sobre el limpiador a vapor, lo que podría dañar los componentes eléctricos.
- Al calentarse, la caldera puede emitir un sonido de burbujeo. Para eliminarlo, presione el gatillo de liberación de vapor ubicado debajo del mango de vapor para liberar un poco de presión. El sonido de burbujeo debería desaparecer.



### 4. Botón de encendido

- Cuando la caldera esté llena y el accesorio seleccionado esté conectado, enchufe el cable de alimentación en una toma de corriente.
- Presione el botón de encendido ubicado en el lado del cuerpo principal del vaporizador.
- Una vez encendido, la luz indicadora se vuelve roja, lo que indica que el limpiador a vapor está calentándose.
- **El calentamiento del limpiador a vapor tarda aproximadamente 8 minutos.**
- La luz indicadora se vuelve verde cuando el calentamiento se ha completado y el aparato está listo para su uso.
- Para apagar, presione nuevamente el botón de encendido.

### 5. Emisión de vapor

- Una vez que la luz indicadora se vuelva verde, indicando que el proceso de calentamiento ha finalizado, presione la gatillo de vapor en la parte inferior del mango de vapor para liberar el vapor.
- Para mantener un flujo de vapor constante, bloquee la gatillo de vapor presionando el seguro de la gatillo mientras la mantiene presionada.
- Después de la limpieza, apague el limpiador y libere todo el vapor restante presionando la gatillo de vapor.



## ⚠ PRECAUCIÓN

- No deje el limpiador a vapor desatendido mientras esté enchufado. Para apagarlo completamente, desconecte el cable de alimentación.
- **No utilice ningún otro líquido que no sea agua limpia en la caldera. Los productos domésticos de descalcificación y los productos químicos de limpieza pueden generar vapores tóxicos y corroer la caldera, lo que podría causar daños, lesiones e incluso la muerte.**

# Nettoyage et entretien

## 1. Manejo

- Deje que el limpiador a vapor se enfríe durante al menos 15 minutos antes de manipularlo.
- Retire todos los accesorios del mango de vapor y guárdelos correctamente.
- Enrolle el cable de alimentación alrededor del soporte de almacenamiento del cable.
- Coloque el cabezal de la mopa en el soporte de la mopa ubicado en la parte trasera del cuerpo principal del limpiador a vapor. Asegúrese de que esté bien sujeto en su lugar.



## 2. Limpieza

- Enjuague la caldera una vez al mes con agua limpia para eliminar cualquier depósito de cal.
- Limpie el aparato, según sea necesario, usando un paño húmedo.
- Limpie los accesorios regularmente para mantenerlos desinfectados.
- Limpie la boquilla de salida de vapor con una aguja si se acumula cal.

## 3. Almacenamiento

- Vacíe completamente el agua de la caldera antes de guardarla.
- Almacene el limpiador a vapor y los accesorios en un lugar fresco y seco. No almacene el limpiador a vapor cerca de cocinas de gas o eléctricas, calentadores u hornos.
- Deje el tapón de la caldera abierto.

## ⚠ PRECAUCIÓN

- **Al limpiar o realizar mantenimiento en su limpiador a vapor, asegúrese de que el cable de alimentación siempre esté desconectado.**

# Especificaciones Técnicas

Nombre del Producto	Limpiador a vapor "Tethys"	Modelo del Producto	SLFCSC084
Voltaje Nomina	120V	Frecuencia Nominal	60Hz
Potencia Nominal	1500W	Capacidad del Tanque de Agua	45,5 FL. OZ. (1350ML)
Tiempo de Calentamiento	8 Minutos	Número de Accesorios	22
Garantía	1 Año	Color	Magenta Schenley & Gris Noble
Longitud del Cable de Alimentación			16 Pies (5M)
Característica de Seguridad			Prevención de recalentamiento
Dimensiones del cuerpo principal del limpiador a vapor	6.3 x 11.8 x 12.6 Pulgadas (16.0 x 30.0 x 32.0 CM)		

# Solución de problemas

Escenarios de Problemas	Razones Posibles	Soluciones
Sin vapor	El limpiador a vapor no está enchufado correctamente en una toma de corriente.	Verifique su fusible o disyuntor. Si la luz indicadora no se enciende cuando el cable de alimentación está enchufado, pruebe con otra toma de corriente.
	El limpiador a vapor se está calentando.	Si la luz indicadora está roja, espere aproximadamente 5 minutos para que el limpiador a vapor se caliente antes de usarlo. Una vez que el calentamiento haya finalizado, la luz indicadora se volverá verde.
	No hay agua en la caldera.	Asegúrese de que la caldera esté llena de agua antes de enchufar el cable de alimentación.
	El limpiador a vapor requiere reparación.	Comuníquese con el servicio al cliente de Schenley.
Vapor débil	Esto es normal.	La configuración de vapor de nivel inferior puede producir vapor intermitente. Para obtener vapor más consistente, seleccione el nivel de vapor máximo.
	No hay agua en la caldera.	Asegúrese siempre de que haya agua en la caldera al usar su limpiador a vapor.
Expulsión de agua	Hay agua residual dentro de la manguera de extensión.	Puede quedar agua residual dentro de la manguera debido al uso previo o a la condensación. Presione la gatillo de vapor durante 10 segundos para expulsar completamente cualquier resto de agua.
	La caldera está llena.	La caldera no debe llenarse por completo, ya que el agua podría escaparse por la manguera. Llénela solo con 45.5 fl.oz. (1350 ml) de agua, dejando algo de espacio en la parte superior.
Accesorio incompatible con la boquilla de chorro	El accesorio no está completamente insertado.	Sujete firmemente el accesorio y retírelo de la boquilla de chorro. <b>PRECAUCIÓN:</b> El limpiador a vapor puede estar muy caliente después de su uso. Permita que se enfríe durante 15 minutos antes de manipular los accesorios.

# Garantía y Servicio al Cliente

Schenley garantiza al comprador original que el limpiador a vapor Schenley estará libre de defectos en materiales y mano de obra durante un año a partir de la fecha de compra original. Esta garantía se aplica a productos utilizados para fines personales, no comerciales o de alquiler.

Para obtener servicio de garantía, el comprador original debe comunicarse con el servicio al cliente de Schenley para recibir asistencia inmediata. Se deberá presentar una prueba de compra en forma de una factura de venta o comprobante de compra que indique que el limpiador de vapor está dentro del período de garantía, con el fin de obtener los servicios solicitados. De acuerdo con la ley aplicable, Schenley puede solicitar que proporcione documentos adicionales antes de recibir el servicio de garantía. Para obtener más detalles, comuníquese con el servicio al cliente de Schenley: [schenleycare@schenleytech.com](mailto:schenleycare@schenleytech.com).

Tenga en cuenta que los gastos de envío para devolver el producto al servicio al cliente de Schenley no están cubiertos por esta garantía y deben ser pagados por el cliente.

## Excepciones y Exclusiones

Si surge un defecto de hardware y se recibe una reclamo válido dentro del período de garantía, Schenley, a su única opción y en la medida permitida por la ley, hará lo siguiente: a) reparar el defecto sin cargo, utilizando piezas de repuesto nuevas o acondicionadas, b) intercambiar el producto por uno nuevo o que haya sido fabricado con piezas nuevas o usadas reparables y que sea al menos funcionalmente equivalente al dispositivo original, o c) reembolsar el precio de compra del producto.

Un producto de reemplazo o parte de este gozará de la garantía del producto original por el resto del período de garantía, o 90 días a partir de la fecha de reemplazo o reparación, lo que le brinde una protección más prolongada. Los reembolsos solo se realizarán si se devuelve el producto original.

## Esta garantía no se aplica a:

- Cualquier producto o accesorio de el limpiador a vapor Schenley, incluso si se incluye o se vende con el producto;
- Daños causados por el uso con productos o accesorios que no sean de Schenley;
- Daños causados por accidente, abuso, uso indebido inundación, incendio, terremoto u otras causas externas;
- Daños causados por el funcionamiento del producto fuera de los usos permitidos o previstos;
- Daños causados por la modificación del producto o sus partes;
- Partes consumibles, como baterías, fusibles y luces;
- Daños cosméticos.

Esta garantía solo es válida en el país donde se adquirió el producto y solo se aplica a productos comprados en ese país.

**Si su producto necesita servicio: Puede comunicarse con nosotros a través de [schenleycare@schenleytech.com](mailto:schenleycare@schenleytech.com) para que un especialista en atención al cliente le proporcione la ayuda que necesite.**

## Si le gustan nuestros productos, por favor suscríbese a nuestros canales:

- X: @SchenleyTech
- Instagram: @SchenleyTech
- Facebook: [www.facebook.com/SchenleyTech](https://www.facebook.com/SchenleyTech)
- YouTube: <https://www.youtube.com/@schenleytech>
- Tiktok: <https://www.tiktok.com/@schenleycommunity>

**schenley**