

How-to videos



lutron.com/SunnataWiring

Install with confidence

Use included diagrams or visit our website for step-by-step instructions.

Find the right LED



lutron.com/LEDfinder

STCL-153M

150 W LED/CFL 600 W* Incand. /Halogen

Please read before installing

FCC Supplier Declaration of Conformity/IC: This device complies with part 15 of the FCC Rules and Industry Canada license-exempt RSS standard(s). Operation is subject to the following two conditions:

- (1) This device may not cause interference, and
- (2) this device must accept any interference, including interference that may cause undesired operation. Modifications not expressly approved by Lutron Electronics Co., Inc. could void the user's authority to operate this equipment.

Note: This equipment has been tested and found to comply with the limits for a Class B digital device, pursuant to part 15 of the FCC Rules. These limits are designed to provide reasonable protection against harmful interference in a residential installation. This equipment generates, uses and can radiate radio frequency energy and, if not installed and used in accordance with the instructions, may cause harmful interference to radio communications. However, there is no guarantee that interference will not occur in a particular installation. If this equipment does cause harmful interference to radio or television reception, which can be determined by turning the equipment off and on, the user is encouraged to try to correct the interference by one or more of the following measures:

- Reorient or relocate the receiving antenna
- Increase the separation between the equipment and receiver
- Connect the equipment into an outlet on a circuit different from that to which the receiver is connected
- Consult the dealer or an experienced radio/TV technician for help

CAN ICES-5 (B)/NMB-5(B)

Ganging and Derating

Derating is necessary if mounting two or more devices side by side (see chart for new wattage rating).

Note: Derating not necessary for LED/CFL loads.

*Maximum Allowable Inc./Hal. Wattage		
Single Gang	End of Gang	Middle of Gang
600 W	500 W	400 W

Important Notes

1. CAUTION: Use only with permanently installed fixtures with dimmable screw-in compact fluorescent, dimmable screw-in LED, halogen, or incandescent lamps. To avoid overheating and possible damage to other equipment, do not use to control receptacles, motor-driven appliances, or transformer-supplied appliances.
2. Install in accordance with all national and local electrical codes.
3. When no "grounding means" exists in wallbox, the National Electrical Code (NEC) allows a control to be installed as a replacement when a plastic faceplate with plastic fasteners is used, or the circuit is protected by a ground fault circuit interrupter (GFCI). Lutron wallplates meet this requirement. Cap or remove green wire before exercising control into wallbox.
4. Protect the dimmer from dust and dirt when painting or spackling the wall.
5. It is normal for the dimmer to feel warm to the touch during operation.
6. Clean the dimmer with a soft damp cloth only. Do not use any chemical cleaners. For more information, please see lutron.com/cleaning
7. For indoor use only.

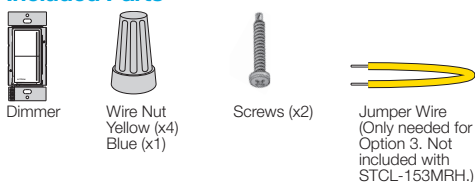
English

INSTALL WITH CONFIDENCE



lutron.com/SunnataWiring

Included Parts

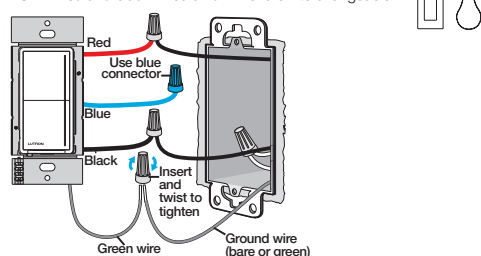


Disconnect Power

WARNING: SHOCK HAZARD. May result in serious injury or death. Turn off power at circuit breaker or fuse before installing.

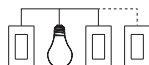
Option 1: Single Pole

For lights switched from **one** location:
NOTE: Red and black wires on dimmer are interchangeable.



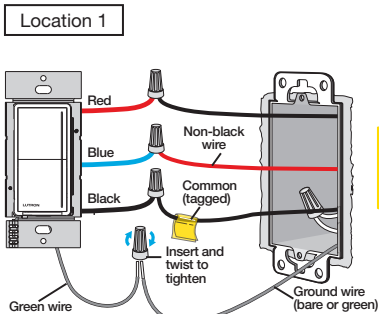
Option 2: 3-Way/4-Way with Sunnata Accessory Switch(es)

For lights switched from **two or more** locations:
See Sunnata Accessory Switch Installation Guide (model ST-AS) for details.

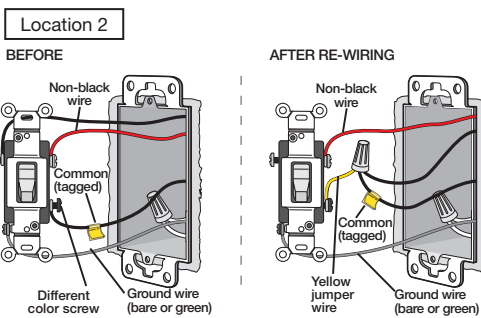


Option 3: 3-Way with an Existing Switch

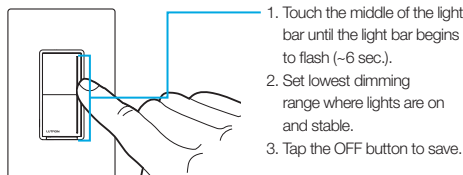
For lights switched from **two** locations:
IMPORTANT: Before disconnecting the existing devices, tag the wire connected to the different colored screw (typically black, but wire colors vary, and labeled COM). This is the Common wire.
QUESTIONS? See lutron.com/SunnataWiring



Required for 3-way



Adjust Low-End Trim



1. Touch the middle of the light bar until the light bar begins to flash (~6 sec.).
2. Set lowest dimming range where lights are on and stable.
3. Tap the OFF button to save.

MyLevel Personalization (optional)

Visit lutron.com/SunnataMyLevel to learn how to adjust:

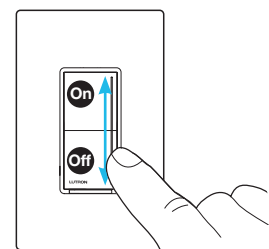
- High-end dimming range
- Preset light level
- Light bar brightness
- Locator light/Light level indicator

Operation

IF LIGHTS ARE OFF, single tap top button for preset (default 100%). Double tap for full brightness.

To change the preset, visit lutron.com/SunnataMyLevel.

IF LIGHTS ARE ON, single tap top button for full brightness. Press and hold the bottom button (1 second) for a 30 second delayed fade-to-off. Single tap bottom button for off.



Troubleshooting

Symptom	Possible Cause
Light have poor dimming performance	Adjust low-end trim Find best performing bulbs at lutron.com/LEDfinder

For more information, please visit lutron.com/SunnataSupport



Limited Warranty:

lutron.com/TechnicalDocumentLibrary/369-119_Wallbox_Warranty.pdf ©2019-2021 Lutron Electronics Co., Inc. Lutron, LED+, and Sunnata are trademarks or registered trademarks of Lutron Electronics Co., Inc., in the U.S. and other countries. The YouTube icon is a trademark of Google LLC.

Receive an Extended Warranty: lutron.com/SunnataSurvey
Support: 1.844.LUTRON1 (USA/Canada) +1.888.235.2910 (Mexico)

lutron.com/sunnatasupport

Vidéos d'instructions

Videos explicativos



lutron.com/SunnataWiring

Installer en toute confiance

Utilisez les schémas inclus ou consultez notre site Web pour obtenir des instructions étape par étape.

Installez avec confiance

Para obtener instrucciones paso a paso utilice los diagramas incluidos o visite nuestro sitio web.

Trouver la bonne DEL

Encuentre el LED adecuado



lutron.com/LEDfinder

STCL-153M

150 W 600 W*
DEL/AFC Incand. /Hal.
LED/LFCA

Veillez lire avant l'installation
Leer antes de instalar

Encastrement et décalage

Agrupamiento y reducción de potencia

Retirez les sections latérales en cas de montage de deux appareils ou plus côte-à-côte (voir le tableau pour connaître les nouvelles puissances nominales).

Remarque : Le décalage n'est pas nécessaire pour les charges DEL /LFC.

Si monta dos o más dispositivos uno al lado del otro retire las secciones laterales para la nueva especificación de potencia consulte el gráfico.
Nota: No es necesario reducir la potencia para cargas LED/LFCA.

*Puissance Inc./Hal. maximale admissible *Maxima potencia Inc./Hal. admisible		
Compartment simple Dispositivo único	Fin du compartiment Fin del grupo	Milieu du compartiment Centro del grupo
600 W	500 W	400 W

Remarques importantes

Notas importantes

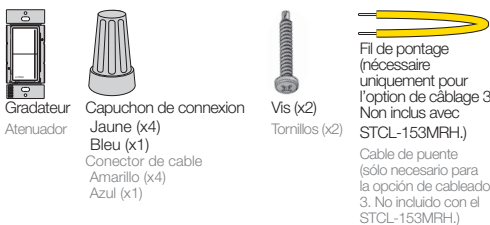
- AVERTISSEMENT : À utiliser seulement pour des luminaires installés de façon permanente avec des lampes fluorescentes compactes, des ampoules DEL, halogènes, ou incandescentes variables visibles. Pour éviter toute surchauffe et d'endommager d'autres équipements, n'utilisez pas ce produit pour commander des prises, des appareils motorisés ou des appareils alimentés par transformateur.
- Effectuez l'installation en conformité avec les codes électriques en vigueur.
- En l'absence de « moyens de mise à la terre » existant dans le boîtier d'encastrement, le National Electrical Code (NEC) autorise l'installation d'une commande en remplacement lorsqu'une façade en plastique avec des fixations en plastique est utilisée ou lorsque le circuit est protégé par un disjoncteur différentiel de fuite à la terre (DDFT). Les plaques murales Lutron répondent à cette exigence. Capuchonnez ou retirez le fil vert avant de visser la commande dans le boîtier d'encastrement.
- Protégez le gradateur afin d'éviter la poussière et la saleté lors de la peinture ou du masticage du mur.
- Il est normal que le gradateur soit chaud au toucher en fonctionnement.
- Ne nettoyez le gradateur qu'avec un chiffon doux et humide. Ne pas utiliser de nettoyants chimiques. Pour plus de renseignements, veuillez consulter lutron.com/cleaning
- Utilisation à l'intérieur seulement.

- PRECAUCIÓN: Sólo utilizar con artefactos permanentemente instalados, con lámparas fluorescentes compactas atenuables, LED de rosca atenuables o lámparas halógenas o incandescentes. Para evitar el sobrecalentamiento y posibles daños a otros equipos, no utilizar para controlar receptáculos, artefactos accionados a motor o aparatos provistos de transformador.
- Instale de acuerdo con todas las normativas eléctricas nacionales y locales.
- Cuando no existe un "medio de puesta a tierra" en una caja de empotrar, el Código Eléctrico Nacional (NEC) permite instalar un control como reemplazo cuando se utilice una placa frontal de plástico con elementos de fijación de plástico o el circuito está protegido por un interruptor de circuito contra fallas de tierra (GFCI). Las placas de pared de Lutron satisfacen este requisito. Cubra o retire el cable verde antes de atornillar el control en la caja de empotrar.
- Al pintar o masillar proteja el atenuador contra el polvo y la suciedad.
- Es normal que el atenuador se sienta caliente al tacto durante su operación.
- Sólo limpie el atenuador con un paño suave y húmedo. No utilice ningún limpiador químico. Para obtener más información, consulte en lutron.com/cleaning
- Sólo para uso bajo techo.

Français

Español

Pièces incluses | Piezas incluidas



Option de câblage 1 : Unipolaire

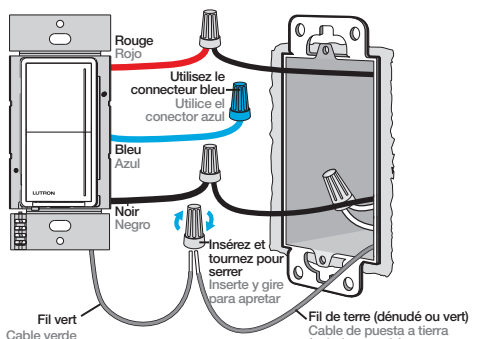
Opción de cableado 1: Unipolar

Pour la commutation des lumières depuis un emplacement :

Para las luces encendidas desde una ubicación :



REMARQUE : Les fils noir et rouge du gradateur sont interchangeable. NOTA: Los cables rojo y negro del atenuador son intercambiables.

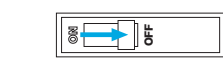


Déconnecter l'alimentation | Desconecte la energía

AVERTISSEMENT : RISQUE D'ÉLECTROCUTION.
Peut causer des blessures graves ou la mort. Coupez l'alimentation au niveau du disjoncteur ou du fusible avant l'installation.

ADVERTENCIA: PELIGRO DE DESCARGA ELÉCTRICA.

Podría ocasionar lesiones graves o la muerte. Antes de instalar desconecte la alimentación eléctrica en el disyuntor o el fusible.



Option 2 : Va-et-vient ou permutateur(s) avec interrupteur(s) auxiliaire(s) Sunnata

Opción 2: Tres vías / cuatro vías con interruptor(es) accesorio(s) Sunnata

Pour la commutation des lumières depuis deux ou plus emplacements :

Para las luces encendidas desde dos o más ubicaciones :

Voir le Guide d'installation de l'interrupteur auxiliaire Sunnata (modèle ST-AS) pour plus de détails.

Para obtener más información consulte la Guía de instalación del interruptor accesorio Sunnata (modelo ST-AS).



Option de câblage 3 : Va-et-vient avec un interrupteur existant

Opción de cableado 3: Tres vías con un interruptor existente

Pour la commutation des lumières depuis deux emplacements :

Para las luces encendidas desde dos ubicaciones :

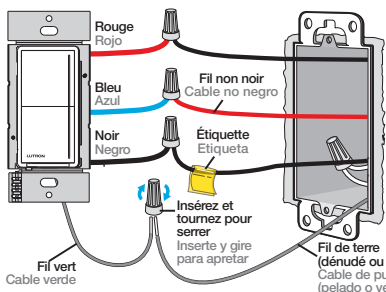
REMARQUE : Avant de déconnecter les fils des appareils existants, veuillez étiqueter les fils comme décrit ci-dessus pour l'option 2.

NOTA: Antes de desconectar los cables de los dispositivos existentes, rotúelos como se describe más arriba para la opción 2.



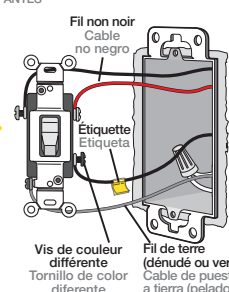
Emplacement 1

Ubicación 1



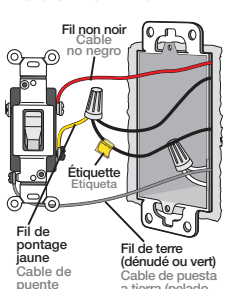
Emplacement 2

Ubicación 2



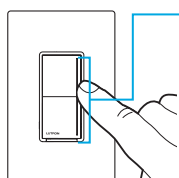
APRÈS LE RECÂBLAGE

DESPUÉS DE VOLVER A CABLEAR



Régler la plage de gradation

Ajuste el rango de atenuación



- Touchez le milieu de la barre lumineuse jusqu'à ce que la barre lumineuse commence à clignoter (pendant environ 6 secondes).
- Réglez la plage de gradation la plus basse où les lumières sont allumées et stables.
- Appuyez sur le bouton ÉTEINDRE pour quitter.

- Toque el centro de la barra de luz durante hasta que la misma comience a destellar (aproximadamente 6 segundos).
- Establezca el rango de atenuación más bajo donde las luces estén encendidas y estables.
- Toque el botón de APAGADO para salir.

Personnalisation MyLevel (Optionnel)

Personalización de MyLevel (Opcional)

Visitez lutron.com/SunnataMyLevel pour apprendre à régler :

- La plage de gradation du seuil haut
- Un niveau d'éclairage prédefini
- La luminosité de la barre lumineuse
- Voyant de localisation/Indicateur de niveau d'éclairage

Visite lutron.com/SunnataMyLevel para aprender cómo ajustar:

- Rango de atenuación de la intensidad máxima
- Nivel de luz predefinido
- Briío de la barra de luz
- Luz ubicadora/Indicador de nivel de luz

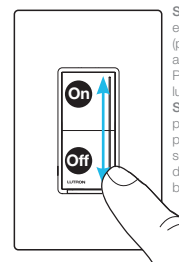
Fonctionnement

Operación

SI LES LUMIÈRES SONT ÉTEINTES, appuyez une fois sur le haut du bouton pour le préréglage (à 100 % par défaut). Appuyez deux fois pour la pleine luminosité.

Pour modifier le préréglage, visitez lutron.com/SunnataMyLevel.

SI LES LUMIÈRES SONT ALLUMÉES, appuyez une fois sur le haut du bouton pour la pleine luminosité. Appuyez sur le bouton du bas et maintenez-le enfoncé (1 seconde) pour une extinction progressive différée de 30 secondes. Appuyez une fois sur le bouton du bas pour éteindre.



SI LAS LUCES ESTUVIERAN APAGADAS, pulse el botón superior para pasar al ajuste predefinido (predeterminado 100%). Pulse dos veces para pasar a brillo pleno.

Para modificar el ajuste predefinido, visite lutron.com/SunnataMyLevel.

SI LAS LUCES ESTUVIERAN ENCENDIDAS, pulse una vez el botón superior para pasar a brillo pleno. Pulse y mantenga pulsado el botón inferior (1 segundo) para obtener un desvanecimiento diferido de 30 segundos hasta el apagado. Pulse una vez el botón inferior para apagar.

Dépannage

Solución de problemas

Symptôme Síntoma	Cause possible Causa probable
La lumière a une mauvaise performance de gradation Las luces tienen un desempeño de atenuación déficiente	Ajustez le réglage du seuil bas Configure el ajuste de la intensidad mínima Trouvez les ampoules les plus performantes sur lutron.com/LEDfinder Encuentre las bombillas de mejor desempeño en lutron.com/LEDfinder

Pour plus d'informations, veuillez consulter

Para obtener más información, visite

lutron.com/SunnataSupport

