

VEVOR

Upgrade · The Home Creator Way

AIR HOSE REELS




MODEL: NA-D10

MODEL:NA-D10



Note: The product picture is for reference, the actual details shall prevail

This is the original instruction, please read all manual instructions carefully before operating. VEVOR reserves a clear interpretation of our user manual. The appearance of the product shall be subject to the product you received. Please forgive us that we won't inform you again if there are any technology or software updates on our product.

	<p>Please retain instructions for future reference</p> <p>Protect yourself and others by observing all safety information, warnings and cautions. Failure to comply with instructions could result in personal injury and/or damage to product property.</p>
	<p>WARNING</p> <ul style="list-style-type: none"> ● Read the manual carefully before use ● Not intended for use by children
<p>SAFETY</p>	<p>WARNING! Read and understand all instructions before using this tool. The operator must follow basic precautions to reduce the risk of personal injury and/or damage to the equipment.</p> <p>Keep this manual for safety warnings, precautions, operating or inspection and maintenance instructions.</p> <p>Please familiarize yourself with the hazard notices found in this manual. A notice is an alert that there is a possibility of property damage, injury or death if certain instructions are not followed.</p> <p>DANGER! This notice indicates an immediate and specific hazard that will result in severe personal injury or death if the proper precautions are not taken.</p> <p>WARNING! This notice indicates a specific hazard or unsafe practice that could result in severe personal injury or death if the proper precautions are not taken.</p> <p>CAUTION! This notice indicates a potentially hazardous situation that may result in minor or moderate injury if proper practices are not taken.</p> <p>NOTICE! This notice indicates that a specific hazard or unsafe practice will result in equipment or property damage, but not personal injury.</p>
	<p>WEEE symbol. Waste electrical products should not be disposed of with household waste. Please recycle where facilities exist.</p> <p>Check with your Local Authority or local store for recycling advice.</p>

PARAMETER

Model	Hose Length	Hose Diameter	Fitting	Product Max pressure	Type of Hose
NA-D10	50ft/15.24m	1/4"	1/4"NPT	150psi/10.34bar	HYBRID HOSE

WORK AREA

1. Operate in a safe work environment. Keep your work area clean, well-lit and free of distractions.
2. Keep anyone not wearing the appropriate safety equipment away from the work area.
3. Store unused tools properly in a safe and dry location to prevent rust or damage. Lock tools away and keep out of the reach of children.

PERSONAL SAFETY

WARNING! Wear personal protective equipment approved by the Canadian Standards Association (CSA) or American National Standards Institute (ANSI).

PERSONAL PROTECTIVE EQUIPMENT

1. Always wear impact safety goggles that provide front and side protection for the eyes. Eye protection equipment should comply with CSA Z94.3-07 or ANSI Z87.1 standards based on the type of work performed.
2. Wear gloves that provide protection based on the work materials or to reduce the effects of tool vibration.
3. Wear protective clothing designed for the work environment and tool.
4. Non-skid footwear is recommended to maintain footing and balance in the work environment.

PERSONAL PRECAUTIONS

Control the tool, personal movement and the work environment to avoid personal injury or damage to tool.

1. Do not operate any tool when tired or under the influence of drugs, alcohol or medications.
2. Avoid wearing clothes or jewelry that can become entangled with the moving parts of a tool. Keep long hair covered or bound.

SPECIFIC SAFETY PRECAUTIONS

1. Use the correct tool for the job. This tool was designed for a specific function. Do not modify or alter this tool or use it for an unintended purpose.

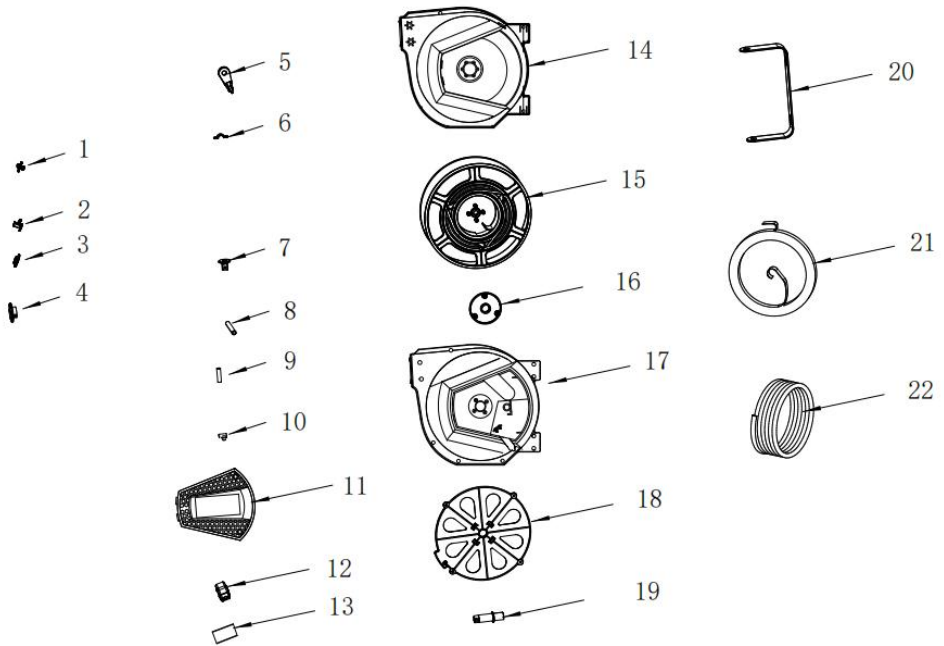
2. Ensure that the reel is properly installed before connecting the input and output air hoses.
3. Remove system pressure immediately if a leak occurs in the hose or reel, or if the reel ceases to wind and unwind.
4. Release the hose slowly and control it as it retracts.

WARNING! DO NOT let comfort or familiarity with product (gained from repeated use) replace strict adherence to the tool safety rules. If you use this tool unsafely or incorrectly, you can suffer serious personal injury.

WARNING! Direct exposure of pressurized air or fluids to skin could result in severe bodily injury.

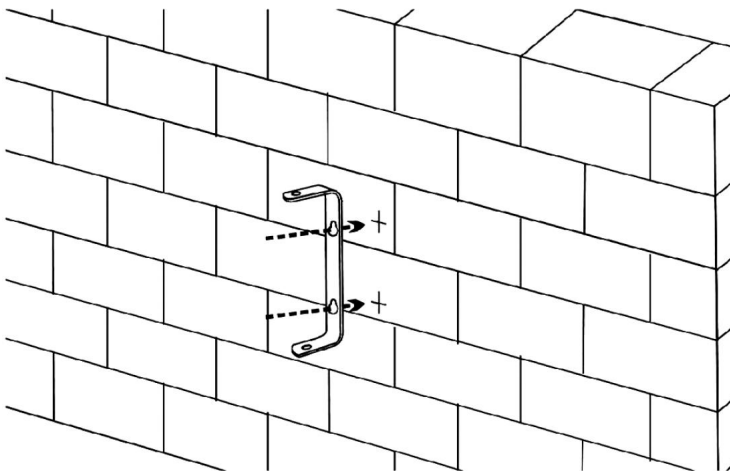
EXPLOSIVE VIEW

1.Inlet Hose Connector	12.Hose Stopper
2.Outlet Hose Connector	13.Fixing on the stopper
3.Tension Cover	14.Left Case
4 Tension Cover	15.Hose Drum
5.Lock Pin	16.Drum Cover
6. Hose press board	17.Right Case
7.Long hose guide tube	18.Spring Cover
8.Short hose guide tube	19.Centre Shaft
9.Fixing for hose guide	20.Wall Mounted Bracket
10.Left Panel	21.Spring
11.Side Panel	22.Hose



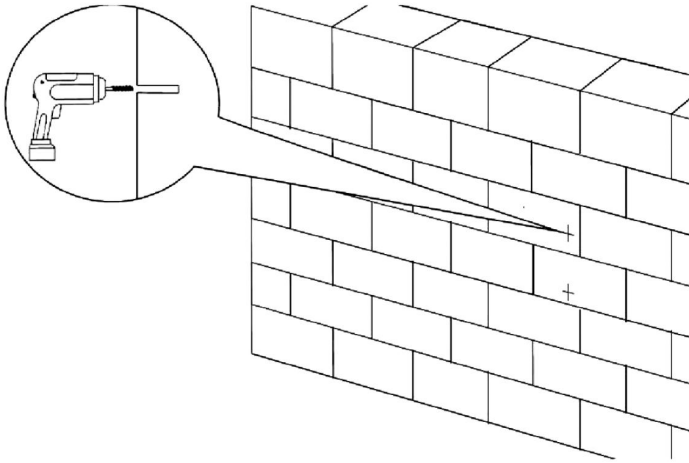
INSTALLATION

1. Choose a suitable position on your wall. Mark 2 holes to correspond with the positions of the holes in the wall bracket.

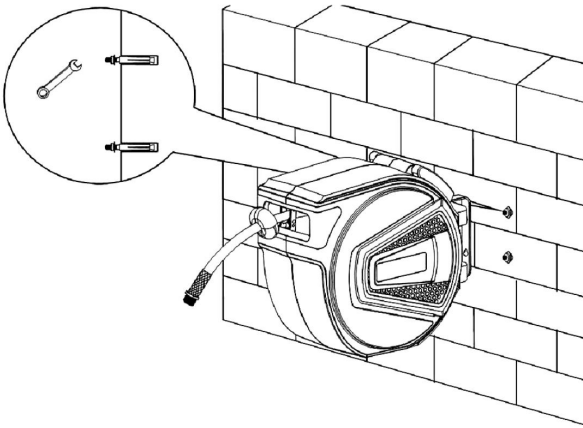


2. Drill 2 holes, ensure the holes size is suitable for the expansion screw

included.



3. insert the expansion screw into the wall. Use a wrench to fix the bracket onto the wall with the bolts provided.



OPERATING INSTRUCTIONS

This reel is fitted with track lock wheel and detent design, very easy to extend and retract the hose. When pull out the hose, you can latch the hose at any length. When you want to retract the hose please pull out the hose about 3-5cm more, then it will retract automatically. During retraction, please hold the hose and follow the retraction until it finishes. When the hose twist, it is necessary to extend the hose to full length then allow retracting, so as to smooth the hose, let it evenly

retract back to the hose.

Attention: Please hold the hose and follow the retraction until it finishes, potential dangerous will occur to bystander if you let the hose goes back to the case by itself.

CARE AND MAINTENANCE

1. Always keeps the Hose clean after use.
2. It is recommended to turn off air before retracting the hose.
3. When not in use for long period, it is advisable to store your hose reel in a covered area.

DISPOSAL

This products should be disposed of in accordance with local regulations If you are unsure how to proceed, contact your local authority.



Lock / to tighten or secure.



Lock / to tighten or secure.



Note / Remark.



Caution / Warning.



Read the instruction manual.



Wear hearing protection.



Wear eye protection.



Wear a dust mask.



Wear protective gloves.
footwear.



Wear protective, slip-resistant
footwear.

Manufacturer: Shanghaimuxinmuyeyouxiangongsi

Address: Shuangchenglu 803nong11hao1602A-1609shi, baoshanqu, shanghai 200000 CN.

Imported to AUS: SIHAO PTY LTD. 1 ROKEVA STREETEASTWOOD NSW 2122 Australia

Imported to USA: Sanven Technology Ltd. Suite 250, 9166 Anaheim Place, Rancho Cucamonga, CA 91730

UK	REP
-----------	------------

YH CONSULTING LIMITED. C/O YH Consulting Limited Office 147, Centurion House, London Road, Staines-upon-Thames, Surrey, TW18 4AX

EC	REP
-----------	------------

E-CrossStu GmbH
Mainzer Landstr.69,
60329 Frankfurt am Main.



VEVOR

Upgrade · The Home Creator Way

ENROULEURS DE TUYAUX D'AIR




MODÈLE : NA-D10

MODÈLE : NA-D10



Remarque : L'image du produit est fournie à titre indicatif, les détails réels prévalent.

Voici le mode d'emploi original. Veuillez lire attentivement toutes les instructions du manuel avant utilisation. VEVOR se réserve le droit d'interpréter ce manuel à sa guise. L'apparence du produit que vous recevrez peut différer. Nous vous prions de nous excuser si nous ne vous informons pas des mises à jour techniques ou logicielles concernant notre produit.

	<p>Veillez conserver ces instructions pour référence ultérieure.</p> <p>Protégez-vous et protégez les autres en respectant toutes les consignes de sécurité, les avertissements et les mises en garde. Le non-respect des instructions peut entraîner des blessures et/ou des dommages matériels.</p>
	<p>AVERTISSEMENT</p> <ul style="list-style-type: none"> ● Lisez attentivement le manuel avant utilisation. ● Ne convient pas aux enfants
<p>SÉCURITÉ</p>	<p>ATTENTION ! Veuillez lire et comprendre toutes les instructions avant d'utiliser cet outil. L'utilisateur doit respecter les précautions élémentaires afin de réduire les risques de blessures et/ou d'endommagement du matériel.</p> <p>Conservez ce manuel pour les avertissements de sécurité, les précautions, les instructions d'utilisation, d'inspection et d'entretien.</p> <p>Veillez prendre connaissance des avertissements de danger figurant dans ce manuel. Un avertissement signale un risque de dommages matériels, de blessures ou de décès en cas de non-respect de certaines instructions.</p> <p>DANGER ! Cet avertissement signale un danger immédiat et précis pouvant entraîner des blessures graves, voire mortelles, si les précautions nécessaires ne sont pas prises.</p> <p>AVERTISSEMENT ! Cet avis signale un danger spécifique ou une pratique dangereuse pouvant entraîner des blessures graves, voire mortelles, si les précautions appropriées ne sont pas prises.</p> <p>ATTENTION ! Cet avis signale une situation potentiellement dangereuse pouvant entraîner des blessures mineures ou modérées si les précautions appropriées ne sont pas prises.</p> <p>AVIS ! Cet avis indique qu'un danger spécifique ou une pratique dangereuse entraînera des dommages matériels ou des dommages aux biens, mais pas de blessures corporelles.</p>
	<p>Symbole DEEE. Les déchets d'équipements électriques et électroniques ne doivent pas être jetés avec les ordures ménagères. Veuillez les recycler dans les points de collecte prévus à cet effet.</p> <p>Renseignez-vous auprès de votre mairie ou de votre magasin local pour obtenir des conseils sur le recyclage.</p>

PARAMETER

Modèle	Longueur du tuyau	Diamètre du tuyau	Convenable	Pression maximale du produit	Type de tuyau
NA-D 10	50 pi / 15,24 m	1/4 "	1/4" NPT	150 psi / 10,34 bar	TUYAU HYBRIDE

WORK AREA

1. Travaillez dans un environnement sécuritaire. Gardez votre espace de travail propre, bien éclairé et exempt de distractions.
2. Éloignez de la zone de travail toute personne ne portant pas l'équipement de sécurité approprié.
3. Rangez les outils non utilisés dans un endroit sûr et sec afin d'éviter la rouille et les dommages. Mettez-les sous clé et gardez-les hors de portée des enfants.

PERSONAL SAFETY

AVERTISSEMENT ! Portez un équipement de protection individuelle approuvé par l'Association canadienne de normalisation (CSA) ou l'American National Standards Institute (ANSI).

PERSONAL PROTECTIVE EQUIPMENT

1. Portez toujours des lunettes de sécurité à protection contre les impacts offrant une protection frontale et latérale des yeux. L'équipement de protection oculaire doit être conforme aux normes CSAZ94.3-07 ou ANSI Z87.1 selon le type de travail effectué.
2. Portez des gants offrant une protection adaptée aux matériaux utilisés ou permettant de réduire les effets des vibrations des outils.
3. Portez des vêtements de protection adaptés à l'environnement de travail et à l'outil.
4. Le port de chaussures antidérapantes est recommandé pour maintenir l'équilibre et la stabilité dans l'environnement de travail.

PERSONAL PRECAUTIONS

Maîtrisez l'outil, vos mouvements et votre environnement de travail afin d'éviter les blessures ou d'endommager l'outil.

1. N'utilisez aucun outil lorsque vous êtes fatigué ou sous l'influence de drogues, alcool ou médicaments.
2. Évitez de porter des vêtements ou des bijoux susceptibles de s'emmêler dans les pièces mobiles de l'outil. Gardez les cheveux longs couverts ou attachés.

SPECIFIC SAFETY PRECAUTIONS

1. Utilisez l'outil approprié. Cet outil a été conçu pour une fonction spécifique. Ne le modifiez pas, ne l'altérez pas et ne l'utilisez pas à des fins autres que celles prévues.
2. Assurez-vous que le dévidoir est correctement installé avant de raccorder les tuyaux d'air d'entrée et de sortie.
3. Coupez immédiatement la pression du système en cas de fuite dans le tuyau ou le dévidoir, ou si le dévidoir cesse de s'enrouler et de se dérouler.
4. Relâchez lentement le tuyau et contrôlez sa rétraction.

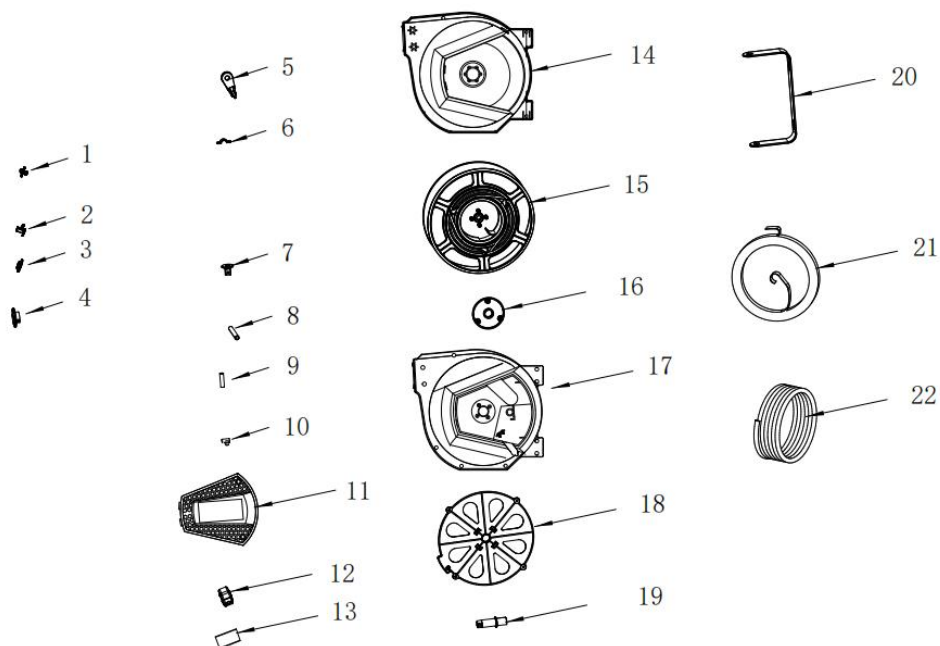
ATTENTION ! Ne laissez pas le confort ou la familiarité avec le produit (acquise par une utilisation répétée) vous dispenser du strict respect des consignes de sécurité. Une utilisation incorrecte ou dangereuse de cet outil peut entraîner des blessures graves.

ATTENTION ! Le contact direct de la peau avec de l'air ou des liquides sous pression peut entraîner des blessures graves.

EXPLOSIVE VIEW

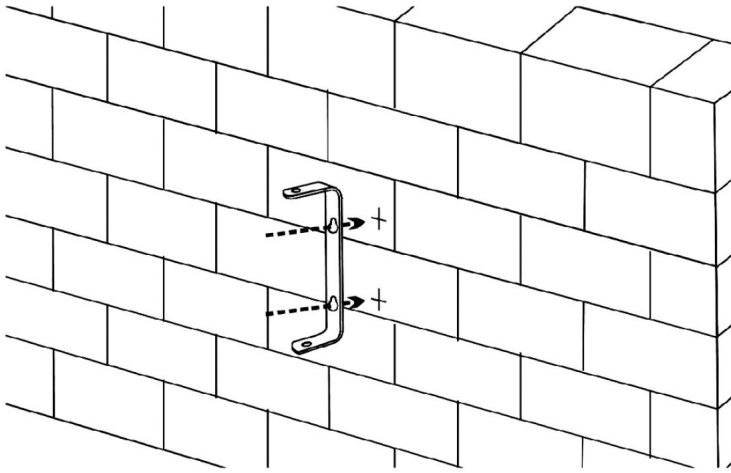
1. Connecteur de tuyau d'arrivée d'eau	12. Bouchon de tuyau
2. Connecteur de tuyau de sortie	13. Fixation sur le bouchon
3. Couvercle de tension	14. Étui gauche
4. Couverture de tension	15. Enrouleur de tuyau
5. Goupille de verrouillage	16. Couvercle de batterie
6. Planche de presse à tuyaux	17. Étui droit
7. Tube guide-tuyau long	18. Couvercle à ressort

8. Tube guide-tuyau court	19. Arbre central
9. Fixation pour guide-tuyau	20. Support mural
10. Panneau gauche	21. Printemps
11. Panneau latéral	22. Tuyau

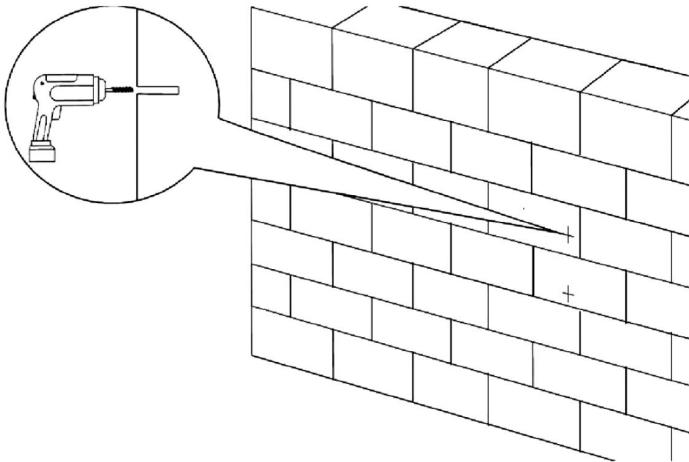


INSTALLATION

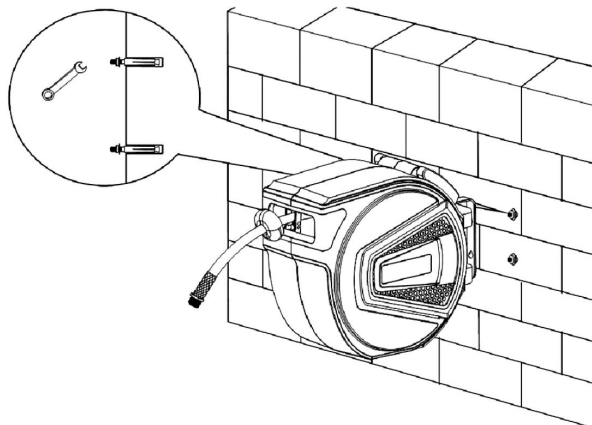
1. Choisissez un emplacement approprié sur votre mur. Marquez deux trous qui correspondent à l'emplacement des trous du support mural.



2. Percez 2 trous, assurez-vous que leur diamètre est adapté à la vis d'expansion fournie.



3. Insérez la vis d'expansion dans le mur. Utilisez une clé pour fixer le support au mur avec les boulons fournis.



OPERATING INSTRUCTIONS

Ce dévidoir est équipé d'une molette de blocage et d'un système de crantage , facilitant grandement le déroulement et l'enroulement du tuyau. Lors du déroulement, vous pouvez bloquer le tuyau à la longueur souhaitée. Pour l'enrouler, tirez-le de 3 à 5 cm supplémentaires ; il s'enroulera automatiquement. Pendant l'enroulement, maintenez le tuyau et accompagnez-le jusqu'à la fin. Si le tuyau se tord, déroulez-le complètement avant de le laisser s'enrouler, afin de le lisser et de permettre un enroulement uniforme.

Attention : Veuillez tenir le tuyau et suivre son enroulement jusqu'à la fin. Laisser le tuyau se rétracter de lui-même peut présenter un danger pour les personnes présentes.

CARE AND MAINTENANCE

1. Veillez à toujours nettoyer le tuyau après utilisation.
2. Il est recommandé de couper l'arrivée d'air avant de rétracter le tuyau.
3. Lorsqu'il n'est pas utilisé pendant une période prolongée, il est conseillé de ranger votre enrouleur de tuyau dans un endroit couvert.

DISPOSAL

Ces produits doivent être éliminés conformément à la réglementation locale. En cas de doute, veuillez contacter votre mairie.



Lock / to tighten or secure.



Lock / to tighten or secure.



Note / Remark.



Caution / Warning.



Read the instruction manual.



Wear hearing protection.



Wear eye protection.



Wear a dust mask.



Wear protective gloves.
footwear.



Wear protective, slip-resistant
footwear.

Fabricant : Shanghaimuxinmuyeyouxiangongsi

Adresse : Shuangchenglu 803nong11hao1602A-1609shi, baoshanqu,
Shanghai 200000 CN.

Importé en Australie : SIHAO PTY LTD. 1 ROKEVA STREETEASTWOOD
NSW 2122 Australie

Importé aux États-Unis : Sanven Technology Ltd., Suite 250, 9166 Anaheim
Rancho Cucamonga, CA 91730

UK	REP
-----------	------------

YH CONSULTING LIMITED. C/O YH Consulting
Limited Office 147, Centurion House, London
Road, Staines-upon-Thames, Surrey, TW18 4AX

EC	REP
-----------	------------

E-CrossStu GmbH
Mainzer Landstr.69,
60329 Frankfurt am Main.



VEVOR

Upgrade · The Home Creator Way

DRUCKLUFTSCHLAUCHAUFROLLER


MODELL: NA-D10

MODELL: NA-D10



Hinweis: Das Produktbild dient nur als Referenz, die tatsächlichen Details sind maßgebend.

Dies ist die Originalanleitung. Bitte lesen Sie die gesamte Bedienungsanleitung vor der Inbetriebnahme sorgfältig durch. VEVOR behält sich die Auslegung der Bedienungsanleitung vor. Das Aussehen des Produkts kann von dem gelieferten Produkt abweichen. Wir bitten um Verständnis, dass wir Sie nicht erneut über etwaige Technologie- oder Software-Updates informieren werden .

	<p>Bitte bewahren Sie die Anleitung zum späteren Nachschlagen auf.</p> <p>Schützen Sie sich und andere, indem Sie alle Sicherheitshinweise, Warnungen und Vorsichtsmaßnahmen beachten. Die Nichtbeachtung der Anweisungen kann zu Verletzungen und/oder Sachschäden führen.</p>
	<p>WARNUNG</p> <ul style="list-style-type: none"> ● Lesen Sie die Bedienungsanleitung vor Gebrauch sorgfältig durch. ● Nicht für die Verwendung durch Kinder bestimmt
<p>SICHERHEIT</p>	<p>WARNUNG! Lesen und verstehen Sie alle Anweisungen, bevor Sie dieses Werkzeug verwenden. Der Bediener muss grundlegende Sicherheitsvorkehrungen treffen, um das Risiko von Verletzungen und/oder Sachschäden zu minimieren. Bewahren Sie dieses Handbuch für Sicherheitswarnungen, Vorsichtsmaßnahmen, Bedienungs- sowie Inspektions- und Wartungsanweisungen auf.</p> <p>Bitte machen Sie sich mit den Gefahrenhinweisen in diesem Handbuch vertraut. Ein Hinweis signalisiert, dass bei Nichtbeachtung bestimmter Anweisungen Sachschäden, Verletzungen oder Tod drohen.</p> <p>GEFAHR! Dieser Hinweis weist auf eine unmittelbare und konkrete Gefahr hin, die zu schweren Verletzungen oder zum Tod führen kann, wenn nicht die erforderlichen Vorsichtsmaßnahmen getroffen werden.</p> <p>WARNUNG! Dieser Hinweis weist auf eine konkrete Gefahr oder unsichere Vorgehensweise hin, die zu schweren Verletzungen oder zum Tod führen kann, wenn nicht die erforderlichen Vorsichtsmaßnahmen getroffen werden.</p> <p>VORSICHT! Dieser Hinweis weist auf eine potenziell gefährliche Situation hin, die bei Nichteinhaltung der entsprechenden Sicherheitsvorkehrungen zu leichten oder mittelschweren Verletzungen führen kann.</p> <p>ACHTUNG! Dieser Hinweis weist darauf hin, dass eine bestimmte Gefahr oder unsichere Vorgehensweise zu Sachschäden, aber nicht zu Personenschäden führen wird.</p>
	<p>WEEE-Symbol. Elektroaltgeräte dürfen nicht im Hausmüll entsorgt werden. Bitte recyceln Sie diese Geräte, sofern Recyclingmöglichkeiten vorhanden sind. Erkundigen Sie sich bei Ihrer Gemeinde oder Ihrem örtlichen Geschäft nach Hinweisen zum Recycling.</p>

PARAMETER

Modell	Schlauchlänge	Schlauchdurchmesser	Beschlag	Maximaler Produktdruck	Schlauchtyp
NA-D 10	50 Fuß/15,24 m	1/4 Zoll	1/4" NPT	150 psi / 10,34 bar	HYBRIDSCHLAUCH

WORK AREA

1. Sorgen Sie für ein sicheres Arbeitsumfeld. Halten Sie Ihren Arbeitsbereich sauber, gut beleuchtet und frei von Ablenkungen.
2. Halten Sie Personen, die nicht die vorgeschriebene Schutzausrüstung tragen, vom Arbeitsbereich fern.
3. Bewahren Sie unbenutzte Werkzeuge ordnungsgemäß an einem sicheren und trockenen Ort auf, um Rost oder Beschädigungen zu vermeiden. Schließen Sie Werkzeuge weg und bewahren Sie sie außerhalb der Reichweite von Kindern auf.

PERSONAL SAFETY

WARNUNG! Tragen Sie persönliche Schutzausrüstung, die von der Canadian Standards Association (CSA) oder dem American National Standards Institute (ANSI) zugelassen ist.

PERSONAL PROTECTIVE EQUIPMENT

1. Tragen Sie stets eine Schutzbrille mit Aufprallschutz, die Ihre Augen von vorne und von den Seiten schützt. Die Augenschutzausrüstung muss je nach Art der ausgeführten Arbeit den Normen CSAZ94.3-07 oder ANSI Z87.1 entsprechen.
2. Tragen Sie Handschuhe, die je nach Arbeitsmaterial Schutz bieten oder die Auswirkungen von Werkzeugvibrationen reduzieren.
3. Tragen Sie Schutzkleidung, die für die Arbeitsumgebung und das jeweilige Werkzeug geeignet ist.
4. Für sicheren Halt und Gleichgewicht am Arbeitsplatz wird rutschfestes Schuhwerk empfohlen.

PERSONAL PRECAUTIONS

Kontrollieren Sie das Werkzeug, Ihre eigenen Bewegungen und die Arbeitsumgebung, um Verletzungen oder Schäden am Werkzeug zu vermeiden.

1. Bedienen Sie keine Werkzeuge, wenn Sie müde sind oder unter Drogeneinfluss stehen. Alkohol oder Medikamente.
2. Vermeiden Sie Kleidung oder Schmuck, die sich in den beweglichen Teilen eines Werkzeugs verfangen können. Lange Haare sollten bedeckt oder zusammengebunden werden.

SPECIFIC SAFETY PRECAUTIONS

1. Verwenden Sie das richtige Werkzeug für die jeweilige Aufgabe. Dieses Werkzeug wurde für einen bestimmten Zweck entwickelt. Verändern oder modifizieren Sie dieses Werkzeug nicht und verwenden Sie es nicht für einen anderen als den vorgesehenen Zweck.
2. Stellen Sie sicher, dass die Trommel ordnungsgemäß installiert ist, bevor Sie die Zu- und Abluftschläuche anschließen.
3. Der Systemdruck muss sofort abgebaut werden, wenn ein Leck im Schlauch oder in der Schlauchtrommel auftritt oder wenn sich die Schlauchtrommel nicht mehr auf- und abwickeln lässt.
4. Den Schlauch langsam freigeben und ihn beim Einziehen kontrollieren.

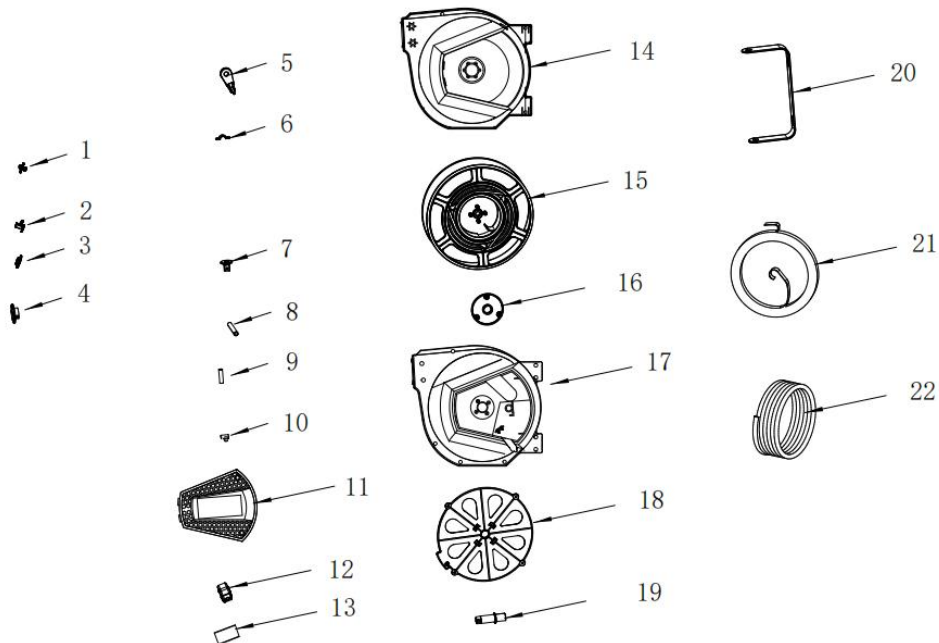
WARNUNG! Lassen Sie sich nicht von der Vertrautheit mit dem Produkt (durch wiederholte Benutzung) dazu verleiten, die Sicherheitsregeln für dieses Werkzeug strikt einzuhalten. Bei unsachgemäßer oder falscher Verwendung können Sie sich schwere Verletzungen zuziehen.

WARNUNG! Direkter Hautkontakt mit Druckluft oder Druckluftflüssigkeiten kann zu schweren Körperverletzungen führen.

EXPLOSIVE VIEW

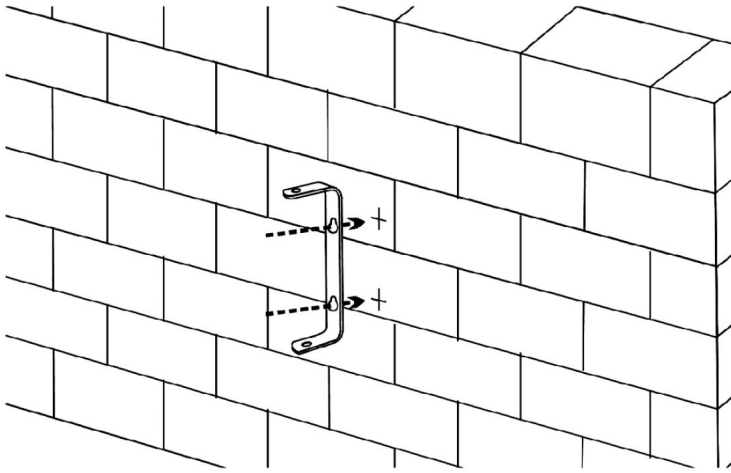
1. Einlassschlauchanschluss	12. Schlauchstopper
2. Auslassschlauchanschluss	13. Befestigung am Stopper
3. Spannabdeckung	14. Linkes Gehäuse
4 Spannabdeckung	15. Schlauchtrommel
5. Verriegelungsstift	16. Schlagzeugabdeckung

6. Schlauchpressbrett	17. Rechter Fall
7. Lange Schlauchführungsrohr	18. Frühlingsabdeckung
8. Kurzes Schlauchführungsrohr	19. Mittelwelle
9. Befestigung für Schlauchführung	20. Wandhalterung
10. Linke Seitenwand	21. Frühling
11. Seitenwand	22. Schlauch

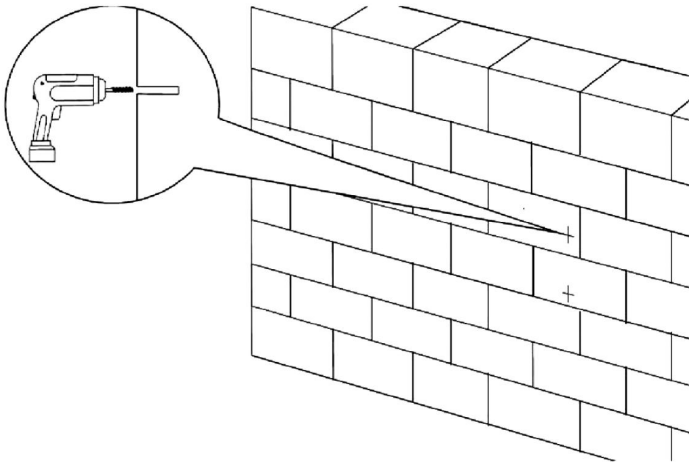


INSTALLATION

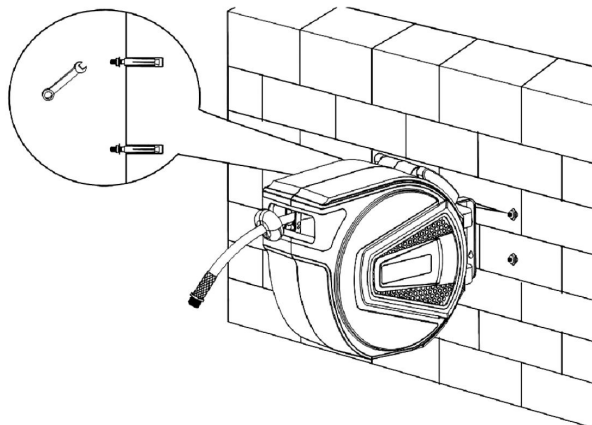
1. Wählen Sie eine geeignete Position an Ihrer Wand. Markieren Sie 2 Löcher, die den Positionen der Löcher in der Wandhalterung entsprechen.



2. Bohren Sie 2 Löcher und achten Sie darauf, dass die Lochgröße für die mitgelieferte Spreizschraube geeignet ist.



3. Setzen Sie die Spreizschraube in die Wand ein. Befestigen Sie die Halterung mithilfe eines Schraubenschlüssels und der mitgelieferten Schrauben an der Wand.



OPERATING INSTRUCTIONS

Diese Schlauchtrommel ist mit einer Arretierung und einem Führungsrad ausgestattet und ermöglicht ein besonders einfaches Aus- und Einrollen des Schlauchs. Beim Ausziehen lässt sich der Schlauch in jeder beliebigen Länge fixieren. Zum Einrollen ziehen Sie den Schlauch bitte ca. 3–5 cm weiter heraus, er rollt sich dann automatisch ein. Halten Sie den Schlauch während des Einrollens fest und verfolgen Sie den Vorgang bis zum vollständigen Einrollen. Sollte sich der Schlauch verdrehen, ziehen Sie ihn bitte vollständig aus und lassen Sie ihn dann einrollen, um ihn zu glätten und ein gleichmäßiges Einrollen zu gewährleisten. Achtung: Bitte halten Sie den Schlauch fest und verfolgen Sie den Einzug bis zum Ende. Wenn Sie den Schlauch von selbst in das Gehäuse zurückziehen lassen, kann dies für Umstehende gefährlich werden.

CARE AND MAINTENANCE

1. Den Schlauch nach Gebrauch stets reinigen.
2. Es wird empfohlen, die Luftzufuhr abzuschalten, bevor der Schlauch eingezogen wird.
3. Bei längerer Nichtbenutzung empfiehlt es sich, die Schlauchtrommel in einem überdachten Bereich zu lagern.

DISPOSAL

Diese Produkte müssen gemäß den örtlichen Vorschriften entsorgt werden. Wenn

Sie sich nicht sicher sind, wie Sie vorgehen sollen, wenden Sie sich bitte an Ihre örtliche Behörde.



Lock / to tighten or secure.



Lock / to tighten or secure.



Note / Remark.



Caution / Warning.



Read the instruction manual.



Wear hearing protection.



Wear eye protection.



Wear a dust mask.



Wear protective gloves.
footwear.



Wear protective, slip-resistant

Hersteller: Shanghaimuxinmuyeyouxiangongsi

Adresse: Shuangchenglu 803nong11hao1602A-1609shi, baoshanqu,
Shanghai 200000 CN.

Importiert nach Australien: SIHAO PTY LTD. 1 ROKEVA STREET, EASTWOOD
NSW 2122 Australien

Importiert in die USA: Sanven Technology Ltd. Suite 250, 9166 Anaheim
Ort, Rancho Cucamonga, CA 91730

UK	REP
-----------	------------

YH CONSULTING LIMITED. C/O YH Consulting
Limited Office 147, Centurion House, London
Road, Staines-upon-Thames, Surrey, TW18 4AX

EC	REP
-----------	------------

E-CrossStu GmbH
Mainzer Landstr.69,
60329 Frankfurt am Main.



VEVOR

Upgrade · The Home Creator Way

CARRETES DE MANGUERA DE AIRE




MODELO: NA-D10

MODELO: NA-D10



Nota: La imagen del producto es de referencia, prevalecerán los detalles reales.

Estas son las instrucciones originales; lea atentamente todas las instrucciones del manual antes de utilizarlo. VEVOR se reserva el derecho de interpretar este manual de usuario. La apariencia del producto dependerá del producto que haya recibido. Le rogamos que nos disculpe si no le informamos de nuevo si hay actualizaciones tecnológicas o de software en nuestro producto.

	<p>Conserve las instrucciones para futuras consultas.</p> <p>Protéjase y proteja a los demás observando toda la información de seguridad, advertencias y precauciones. El incumplimiento de las instrucciones podría provocar lesiones personales o daños al producto.</p>
	<p>ADVERTENCIA</p> <ul style="list-style-type: none"> ● Lea atentamente el manual antes de utilizarlo. ● No apto para uso infantil.
<p>SEGURIDAD</p>	<p>¡ADVERTENCIA! Lea y comprenda todas las instrucciones antes de usar esta herramienta. El operador debe seguir las precauciones básicas para reducir el riesgo de lesiones personales o daños al equipo.</p> <p>Conserve este manual para obtener advertencias de seguridad, precauciones e instrucciones de funcionamiento o inspección y mantenimiento.</p> <p>Familiarícese con los avisos de peligro de este manual. Un aviso alerta sobre la posibilidad de daños materiales, lesiones o la muerte si no se siguen ciertas instrucciones.</p> <p>¡PELIGRO! Este aviso indica un peligro inmediato y específico que puede causar lesiones personales graves o la muerte si no se toman las precauciones adecuadas.</p> <p>¡ADVERTENCIA! Este aviso indica un peligro específico o una práctica insegura que podría provocar lesiones personales graves o la muerte si no se toman las precauciones adecuadas.</p> <p>¡PRECAUCIÓN! Este aviso indica una situación potencialmente peligrosa que puede provocar lesiones leves o moderadas si no se toman las medidas adecuadas.</p> <p>¡AVISO! Este aviso indica que un peligro específico o una práctica insegura provocará daños al equipo o a la propiedad, pero no lesiones personales.</p>
	<p>Símbolo RAEE. Los productos eléctricos de desecho no deben desecharse con la basura doméstica. Recicle donde existan instalaciones adecuadas.</p> <p>Consulte con su autoridad local o tienda local para obtener asesoramiento sobre reciclaje.</p>

PARAMETER

Modelo	Longitud de la manguera	Diámetro de la manguera	Adecuado	Presión máxima del producto	Tipo de manguera
NA-D 1 0	50 pies/1 5,24 m	1/4 "	1/4" NPT	150 psi/10,34 bar	MANGUERA HÍBRIDA

WORK AREA

1. Trabaje en un entorno de trabajo seguro. Mantenga su área de trabajo limpia, bien iluminada y libre de distracciones.
2. Mantenga a cualquier persona que no use el equipo de seguridad adecuado alejada del área de trabajo.
3. Guarde las herramientas sin usar en un lugar seguro y seco para evitar la oxidación o daños. Guarde las herramientas bajo llave y manténgalas fuera del alcance de los niños.

PERSONAL SAFETY

¡ADVERTENCIA! Use equipo de protección personal aprobado por la Asociación Canadiense de Normas (CSA) o el Instituto Nacional Estadounidense de Normas (ANSI).

PERSONAL PROTECTIVE EQUIPMENT

1. Use siempre gafas de seguridad contra impactos que protejan los ojos frontal y lateralmente. El equipo de protección ocular debe cumplir con las normas CSAZ94.3-07 o ANSI Z87.1, según el tipo de trabajo realizado.
2. Utilice guantes que proporcionen protección según los materiales de trabajo o para reducir los efectos de la vibración de la herramienta.
3. Use ropa protectora diseñada para el entorno de trabajo y la herramienta.
4. Se recomienda utilizar calzado antideslizante para mantener el equilibrio y la estabilidad en el entorno de trabajo.

PERSONAL PRECAUTIONS

Controle la herramienta, el movimiento personal y el entorno de trabajo para evitar

lesiones personales o daños a la herramienta.

1. No opere ninguna herramienta cuando esté cansado o bajo la influencia de drogas, alcohol o medicamentos.
2. Evite usar ropa o joyas que puedan enredarse con las piezas móviles de una herramienta. Mantenga el cabello largo cubierto o recogido.

SPECIFIC SAFETY PRECAUTIONS

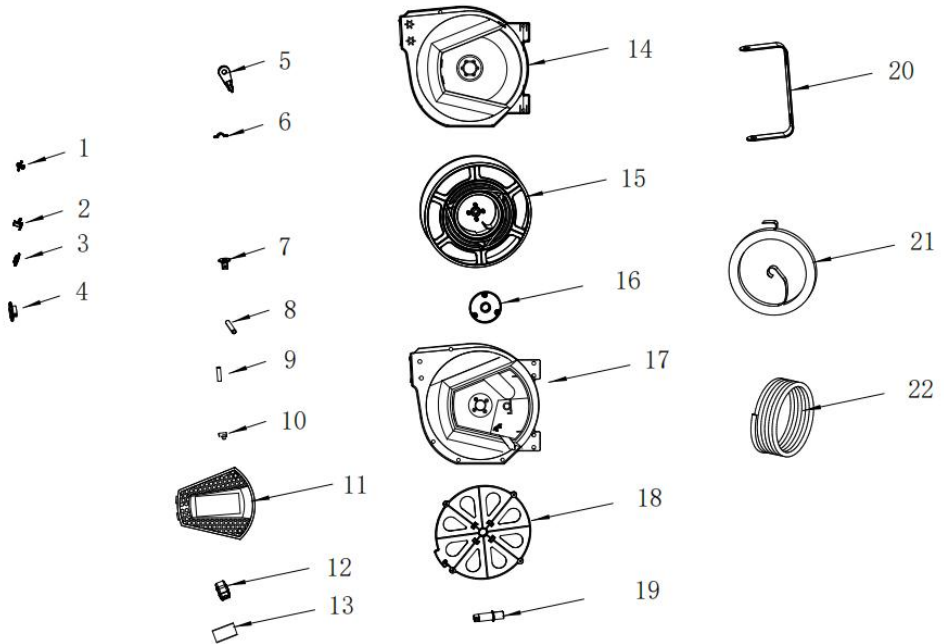
1. Utilice la herramienta correcta para el trabajo. Esta herramienta fue diseñada para una función específica. No la modifique ni altere ni la utilice para un fin no previsto.
2. Asegúrese de que el carrete esté correctamente instalado antes de conectar las mangueras de aire de entrada y salida.
3. Retire la presión del sistema inmediatamente si ocurre una fuga en la manguera o el carrete, o si el carrete deja de enrollarse y desenrollarse.
4. Suelte la manguera lentamente y contrólela mientras se retrae.

¡ADVERTENCIA! NO permita que la comodidad ni la familiaridad con el producto (adquiridas mediante el uso repetido) sustituyan el estricto cumplimiento de las normas de seguridad de la herramienta. Si utiliza esta herramienta de forma insegura o incorrecta, podría sufrir lesiones personales graves.

¡ADVERTENCIA! La exposición directa de la piel a aire o fluidos presurizados podría provocar lesiones corporales graves.

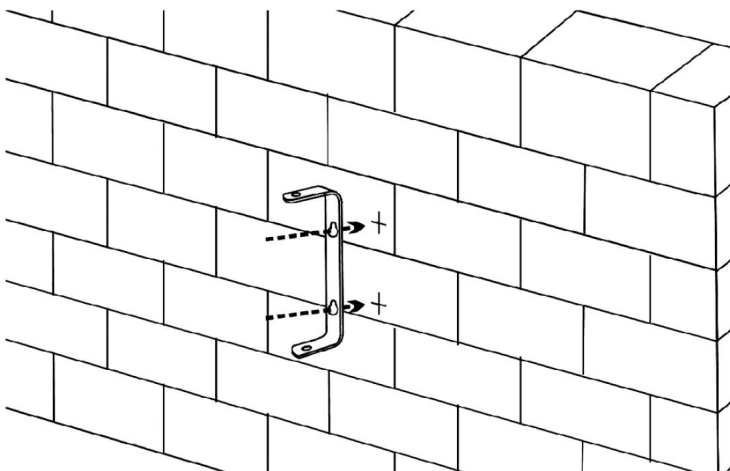
EXPLOSIVE VIEW

1. Conector de la manguera de entrada	12. Tapón de manguera
2. Conector de manguera de salida	13. Fijación en el tapón
3. Cubierta de tensión	14. Caso izquierdo
4 Cubierta de tensión	15. Tambor de manguera
5. Pasador de bloqueo	16. Tapa del tambor
6. Tabla de prensado de mangueras	17. Caso correcto
7. Tubo guía de manguera largo	18. Cubierta de resorte
8. Tubo guía de manguera corto	19. Eje central
9. Fijación para guía de manguera	20. Soporte de pared
10. Panel izquierdo	21. Primavera

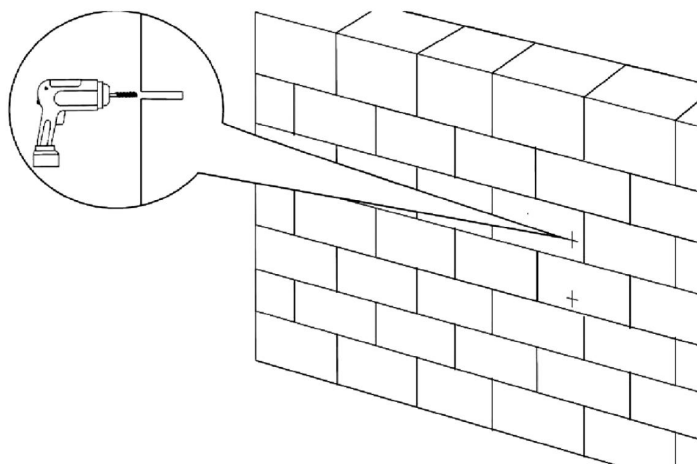


INSTALLATION

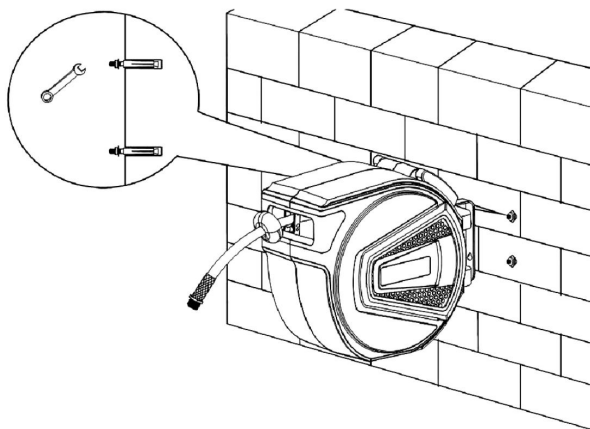
1. Elija una posición adecuada en la pared. Marque dos agujeros que coincidan con los agujeros del soporte de pared.



2. Taladre 2 agujeros, asegúrese de que el tamaño de los agujeros sea adecuado para el tornillo de expansión incluido.



3. Inserte el tornillo de expansión en la pared. Utilice una llave para fijar el soporte a la pared con los pernos provistos.



OPERATING INSTRUCTIONS

Este carrete cuenta con una rueda de bloqueo y un diseño de retención , lo que facilita la extensión y retracción de la manguera. Al extraer la manguera, puede bloquearla a cualquier longitud. Para retraerla, extiéndala unos 3-5 cm más; se retraerá automáticamente. Durante la retracción, sujete la manguera y siga el proceso hasta que se complete. Cuando la manguera se tuerza, extiéndala

completamente y luego permita que se retraiga para alisarla y dejar que se retraiga uniformemente.

Atención: Sujete la manguera y siga la retracción hasta que finalice. Podría producirse un peligro potencial para las personas que se encuentren cerca si deja que la manguera regrese sola al estuche.

CARE AND MAINTENANCE

1. Mantenga siempre la manguera limpia después de su uso.
2. Se recomienda apagar el aire antes de retraer la manguera.
3. Cuando no vaya a utilizarlo durante un período prolongado, es aconsejable guardar el carretel de manguera en un área cubierta.

DISPOSAL

Estos productos deben desecharse de acuerdo con la normativa local. Si no está seguro de cómo proceder, póngase en contacto con su autoridad local.



Lock / to tighten or secure.



Lock / to tighten or secure.



Note / Remark.



Caution / Warning.



Read the instruction manual.



Wear hearing protection.



Wear eye protection.



Wear a dust mask.



Wear protective gloves.
footwear.



Wear protective, slip-resistant

Fabricante: Shanghaimuxinmuyeyouxiangongsi

Dirección: Shuangchenglu 803nong11hao1602A-1609shi, baoshanqu, Shanghai 200000 CN.

Importado a AUS: SIHAO PTY LTD. 1 ROKEVA STREET EASTWOOD NSW 2122 Australia

Importado a EE. UU.: Sanven Technology Ltd. Suite 250, 9166 Anaheim Lugar, Rancho Cucamonga, CA 91730

UK	REP
-----------	------------

YH CONSULTING LIMITED. C/O YH Consulting Limited Office 147, Centurion House, London Road, Staines-upon-Thames, Surrey, TW18 4AX

EC	REP
-----------	------------

E-CrossStu GmbH
Mainzer Landstr.69,
60329 Frankfurt am Main.



VEVOR

Upgrade · The Home Creator Way

AVVOLGITUBO PER ARIA COMPRESSA




MODELLO: NA-D10

MODELLO: NA-D10



Nota: l'immagine del prodotto è solo di riferimento, i dettagli reali prevarranno

Queste sono le istruzioni originali, si prega di leggere attentamente tutte le istruzioni del manuale prima dell'uso. VEVOR si riserva la piena interpretazione del proprio manuale utente. L'aspetto del prodotto dipenderà dal prodotto ricevuto. Vi preghiamo di scusarci se non vi informeremo più in caso di aggiornamenti tecnologici o software sul nostro prodotto.

	<p>Si prega di conservare le istruzioni per riferimento futuro</p> <p>Proteggete voi stessi e gli altri osservando tutte le informazioni, le avvertenze e le precauzioni di sicurezza. Il mancato rispetto delle istruzioni può causare lesioni personali e/o danni alla proprietà del prodotto.</p>
	<p>AVVERTIMENTO</p> <ul style="list-style-type: none"> ● Leggere attentamente il manuale prima dell'uso ● Non destinato all'uso da parte dei bambini
<p>SICUREZZA</p>	<p>ATTENZIONE! Leggere e comprendere tutte le istruzioni prima di utilizzare questo utensile. L'operatore deve seguire le precauzioni di base per ridurre il rischio di lesioni personali e/o danni all'attrezzatura.</p> <p>Conservare il presente manuale per avere a disposizione avvertenze di sicurezza, precauzioni, istruzioni operative o di ispezione e manutenzione.</p> <p>Si prega di leggere attentamente le avvertenze di pericolo contenute nel presente manuale. Un'avvertenza segnala il rischio di danni materiali, lesioni o morte se non vengono seguite determinate istruzioni.</p> <p>PERICOLO! Questo avviso segnala un pericolo immediato e specifico che può provocare gravi lesioni personali o la morte se non vengono prese le dovute precauzioni.</p> <p>ATTENZIONE! Questo avviso segnala un pericolo specifico o una pratica non sicura che potrebbe causare gravi lesioni personali o la morte se non vengono prese le dovute precauzioni.</p> <p>ATTENZIONE! Questo avviso segnala una situazione potenzialmente pericolosa che potrebbe causare lesioni lievi o moderate se non vengono adottate le misure appropriate.</p> <p>AVVISO! Questo avviso indica che un pericolo specifico o una pratica non sicura causeranno danni alle apparecchiature o alla proprietà, ma non lesioni personali.</p>
	<p>Simbolo RAEE. I rifiuti di apparecchiature elettriche ed elettroniche non devono essere smaltiti insieme ai rifiuti domestici. Si prega di riciclare dove esistono strutture adeguate.</p> <p>Per consigli sul riciclaggio, rivolgersi alle autorità locali o al negozio locale.</p>

PARAMETER

Modello	Lunghezza del tubo	Diametro del tubo flessibile	Montaggi o	Pressione massima del prodotto	Tipo di tubo
NA-D 1 0	50 piedi/1 5,24 m	1/4 "	1/4" NPT	150 psi/10,34 bar	TUBO IBRIDO

WORK AREA

1. Lavora in un ambiente di lavoro sicuro. Mantieni l'area di lavoro pulita, ben illuminata e priva di distrazioni.
2. Tenere lontano dall'area di lavoro chiunque non indossi l'equipaggiamento di sicurezza adeguato.
3. Conservare gli utensili non utilizzati in un luogo sicuro e asciutto per evitare ruggine o danni. Chiudere gli utensili sotto chiave e tenerli fuori dalla portata dei bambini.

PERSONAL SAFETY

ATTENZIONE! Indossare dispositivi di protezione individuale approvati dalla Canadian Standards Association (CSA) o dall'American National Standards Institute (ANSI).

PERSONAL PROTECTIVE EQUIPMENT

1. Indossare sempre occhiali di sicurezza antiurto che proteggano gli occhi frontalmente e lateralmente. I dispositivi di protezione per gli occhi devono essere conformi agli standard CSAZ94.3-07 o ANSI Z87.1 in base al tipo di lavoro svolto.
2. Indossare guanti che offrano protezione in base ai materiali di lavoro o che riducano gli effetti delle vibrazioni degli utensili.
3. Indossare indumenti protettivi adatti all'ambiente di lavoro e all'utensile.
4. Si consiglia di indossare calzature antiscivolo per mantenere l'equilibrio e l'appoggio sul posto di lavoro.

PERSONAL PRECAUTIONS

Controllare l'utensile, i movimenti personali e l'ambiente di lavoro per evitare lesioni personali o danni all'utensile.

1. Non utilizzare alcun utensile quando si è stanchi o sotto l'effetto di droghe, alcol o farmaci.
2. Evitare di indossare abiti o gioielli che possano impigliarsi nelle parti mobili di un utensile. Tenere i capelli lunghi coperti o legati.

SPECIFIC SAFETY PRECAUTIONS

1. Utilizzare l'utensile corretto per il lavoro. Questo utensile è stato progettato per una funzione specifica. Non modificare o alterare questo utensile né utilizzarlo per scopi diversi da quelli previsti.
2. Assicurarsi che il mulinello sia installato correttamente prima di collegare i tubi dell'aria in ingresso e in uscita.
3. Se si verifica una perdita nel tubo o nel rullo, oppure se il rullo smette di avvolgersi e srotolarsi, interrompere immediatamente la pressione del sistema.
4. Rilasciare lentamente il tubo e controllarne la retrazione.

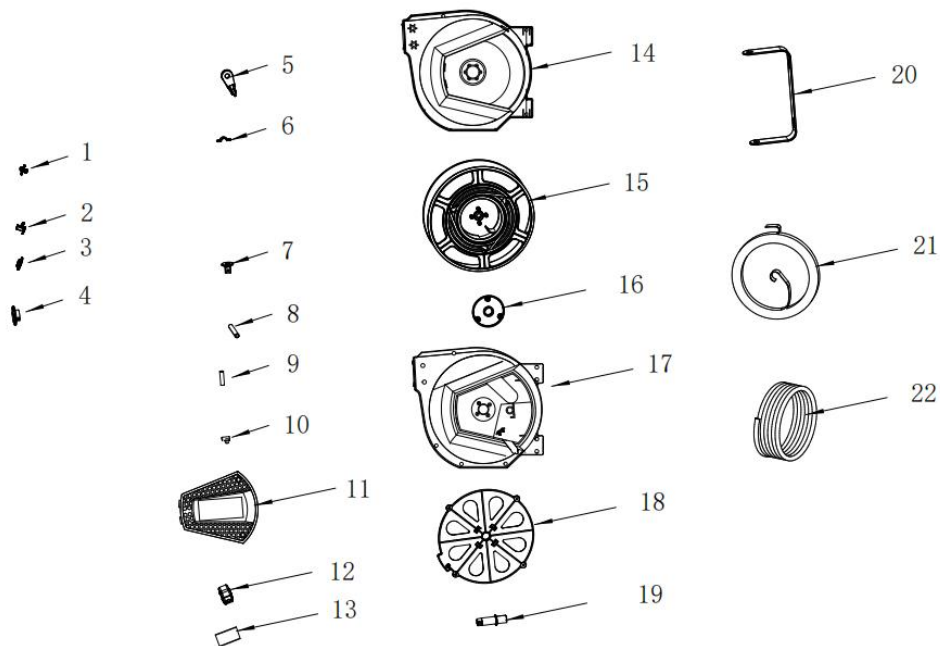
ATTENZIONE! NON lasciare che la familiarità con il prodotto (acquisita con l'uso ripetuto) sostituisca la rigorosa osservanza delle norme di sicurezza. L'uso improprio o non sicuro di questo utensile può causare gravi lesioni personali.

ATTENZIONE! L'esposizione diretta della pelle all'aria o ai fluidi pressurizzati può provocare gravi lesioni personali.

EXPLOSIVE VIEW

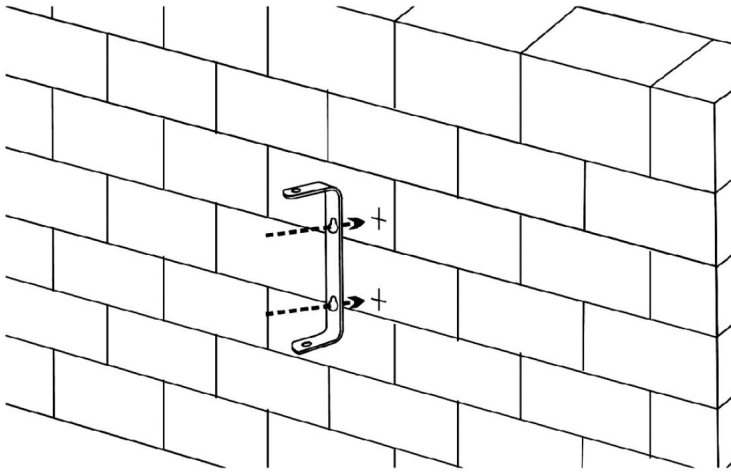
1. Connettore del tubo di ingresso	12. Tappo per tubo flessibile
2. Raccordo del tubo di uscita	13. Fissaggio del tappo
3. Copertura di tensione	14. Caso sinistro
4. Copertura di tensione	15. Tamburo del tubo flessibile
5. Perno di bloccaggio	16. Copertura per batteria
6. Pannello pressa tubo	17. Caso giusto
7. Tubo guida lungo	18. Copertura primaverale
8. Tubo guida corto	19. Albero centrale
9. Fissaggio per guida tubo	20. Staffa per montaggio a

	parete
10. Pannello sinistro	21. Primavera
11. Pannello laterale	22. Tubo flessibile

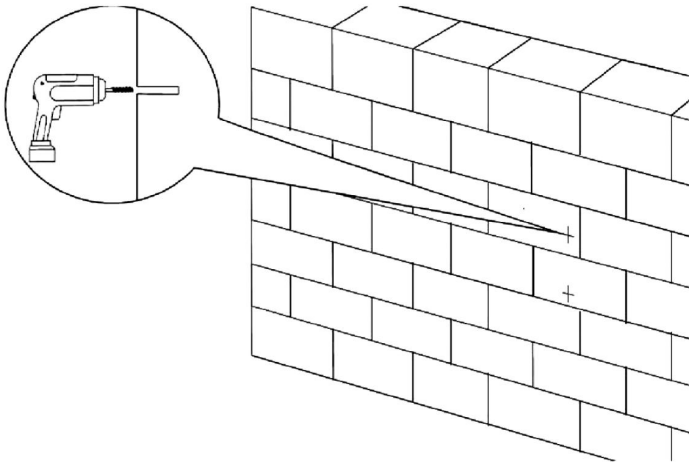


INSTALLATION

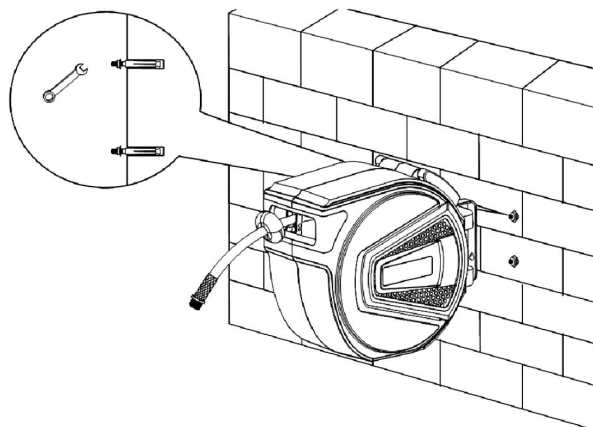
1. Scegli una posizione adatta sulla parete. Segna 2 fori in corrispondenza delle posizioni dei fori sulla staffa a parete.



2. Praticare 2 fori, assicurandosi che la dimensione dei fori sia adatta alla vite di espansione inclusa.



3. inserire la vite di espansione nel muro. Utilizzare una chiave inglese per fissare la staffa alla parete con i bulloni forniti.



OPERATING INSTRUCTIONS

Questo avvolgitubo è dotato di rotella di bloccaggio e design a scatto, molto facile da estendere e ritrarre il tubo. Quando si estrae il tubo, è possibile agganciarlo a qualsiasi lunghezza. Quando si desidera ritrarre il tubo, estrarlo di circa 3-5 cm in più, quindi si ritirerà automaticamente. Durante il riavvolgimento, tenere il tubo e seguire il riavvolgimento fino al completamento. Quando il tubo si attorciglia, è necessario estenderlo per tutta la lunghezza e poi lasciarlo ritrarre, in modo da lasciare il tubo e lasciarlo ritirarsi uniformemente verso il tubo.

Attenzione: tenere fermo il tubo e seguire la retrazione fino al termine; se si lascia che il tubo ritorni da solo nella custodia, si corre il rischio di mettere a repentaglio la sicurezza degli astanti.

CARE AND MAINTENANCE

1. Mantenere sempre pulito il tubo dopo l'uso.
2. Si consiglia di chiudere l'aria prima di ritrarre il tubo.
3. Quando non viene utilizzato per un lungo periodo, si consiglia di riporre l'avvolgitubo in un luogo coperto.

DISPOSAL

Questi prodotti devono essere smaltiti in conformità con le normative locali. In caso di dubbi su come procedere, contattare le autorità locali.



Lock / to tighten or secure.



Lock / to tighten or secure.



Note / Remark.



Caution / Warning.



Read the instruction manual.



Wear hearing protection.



Wear eye protection.



Wear a dust mask.



Wear protective gloves.
footwear.



Wear protective, slip-resistant
footwear.

Produttore: Shanghaimuxinmuyeyouxiangongsi

Indirizzo: Shuangchenglu 803nong11hao1602A-1609shi, baoshanqu,
Shanghai 200000 CN.

Importato in AUS: SIHAO PTY LTD. 1 ROKEVA STREETEASTWOOD
Nuovo Galles del Sud 2122 Australia

Importato negli USA: Sanven Technology Ltd. Suite 250, 9166 Anaheim
Luogo, Rancho Cucamonga, CA 91730

UK	REP
-----------	------------

YH CONSULTING LIMITED. C/O YH Consulting
Limited Office 147, Centurion House, London
Road, Staines-upon-Thames, Surrey, TW18 4AX

EC	REP
-----------	------------

E-CrossStu GmbH
Mainzer Landstr.69,
60329 Frankfurt am Main.



VEVOR

Upgrade · The Home Creator Way

BĘBNY DO WĘŻY PNEUMATYCZNYCH




MODEL: NA-D10

MODEL: NA-D10



Uwaga: Zdjęcie produktu ma charakter poglądowy, decydujące znaczenie mają rzeczywiste szczegóły.

To jest oryginalna instrukcja obsługi. Przed użyciem prosimy o dokładne zapoznanie się z treścią instrukcji. Firma VEVOR zastrzega sobie prawo do jednoznacznej interpretacji niniejszej instrukcji obsługi. Wygląd produktu zależy od stanu, w jakim go otrzymali Państwo. Prosimy o wyrozumiałość, ale nie będziemy Państwa ponownie informować o aktualizacjach technologicznych lub oprogramowania naszego produktu.

	<p>Proszę zachować instrukcję do wykorzystania w przyszłości</p> <p>Chroń siebie i innych, przestrzegając wszystkich informacji dotyczących bezpieczeństwa, ostrzeżeń i środków ostrożności. Nieprzestrzeganie instrukcji może skutkować obrażeniami ciała i/lub uszkodzeniem mienia.</p>
	<p>OSTRZEŻENIE</p> <ul style="list-style-type: none"> ● Przed użyciem należy uważnie przeczytać instrukcję ● Nie jest przeznaczony do użytku przez dzieci.
<p>BEZPIECZEŃSTWO</p>	<p>OSTRZEŻENIE! Przed użyciem narzędzia należy przeczytać i zrozumieć wszystkie instrukcje. Operator musi przestrzegać podstawowych środków ostrożności, aby zmniejszyć ryzyko obrażeń ciała i/lub uszkodzenia sprzętu. Zachowaj tę instrukcję, aby zapoznać się z ostrzeżeniami dotyczącymi bezpieczeństwa, środkami ostrożności, instrukcjami dotyczącymi obsługi, przeglądów i konserwacji.</p> <p>Prosimy o zapoznanie się z ostrzeżeniami dotyczącymi zagrożeń zawartymi w niniejszej instrukcji. Ostrzeżenie to ostrzeżenie o możliwości uszkodzenia mienia, obrażeń ciała lub śmierci w przypadku nieprzestrzegania określonych instrukcji.</p> <p>NIEBEZPIECZEŃSTWO! Niniejsze ostrzeżenie wskazuje na bezpośrednie i konkretne zagrożenie, które może spowodować poważne obrażenia ciała lub śmierć, jeśli nie zostaną podjęte odpowiednie środki ostrożności.</p> <p>OSTRZEŻENIE! Niniejsze ostrzeżenie wskazuje na szczególne zagrożenie lub niebezpieczną praktykę, która może skutkować poważnymi obrażeniami ciała lub śmiercią, jeśli nie zostaną podjęte odpowiednie środki ostrożności.</p> <p>UWAGA! To ostrzeżenie wskazuje na potencjalnie niebezpieczną sytuację, która może skutkować drobnymi lub umiarkowanymi obrażeniami, jeśli nie zostaną podjęte odpowiednie środki ostrożności.</p> <p>UWAGA! Niniejsze ostrzeżenie oznacza, że określone zagrożenie lub niebezpieczna praktyka może skutkować uszkodzeniem sprzętu lub mienia, ale nie obrażeniami ciała.</p>
	<p>Symbol WEEE. Zużytych urządzeń elektrycznych nie należy wyrzucać razem z odpadami domowymi. Prosimy o recykling w miejscach, w których jest to możliwe.</p>

Aby uzyskać porady dotyczące recyklingu, skontaktuj się z lokalnym urzędem lub lokalnym sklepem.

PARAMETER

Model	Długość węża	Średnica węża	Dopasowywanie	Maksymalne ciśnienie produktu	Rodzaj węża
NA-D 1 0	50 stóp/1 5,24 m	1/4 cala	1/4" NPT	150 psi/10,34 bara	WAŻ HYBRYDOWY

WORK AREA

1. Pracuj w bezpiecznym środowisku pracy. Utrzymuj swoje miejsce pracy w czystości, dobrym oświetleniu i bez rozpraszaczy.
2. Nie dopuszczać do miejsca pracy osób, które nie mają na sobie odpowiedniego sprzętu ochronnego.
3. Nieużywane narzędzia należy przechowywać w bezpiecznym i suchym miejscu, aby zapobiec ich rdzewieniu lub uszkodzeniu. Narzędzia należy przechowywać w bezpiecznym miejscu i poza zasięgiem dzieci.

PERSONAL SAFETY

UWAGA! Należy nosić środki ochrony osobistej zatwierdzone przez Kanadyjskie Stowarzyszenie Normalizacyjne (CSA) lub Amerykański Narodowy Instytut Normalizacyjny (ANSI).

PERSONAL PROTECTIVE EQUIPMENT

1. Zawsze należy nosić okulary ochronne chroniące przed uderzeniami, zapewniające ochronę oczu z przodu i z boku. Sprzęt do ochrony oczu powinien być zgodny z normami CSAZ94.3-07 lub ANSI Z87.1, w zależności od rodzaju wykonywanej pracy.
2. Należy nosić rękawice zapewniające ochronę dostosowaną do materiałów roboczych lub redukujące skutki wibracji narzędzia.
3. Należy nosić odzież ochronną przeznaczoną do danego środowiska pracy i narzędzi.

4. Zaleca się noszenie obuwia antypoślizgowego, aby zachować równowagę i równowagę w miejscu pracy.

PERSONAL PRECAUTIONS

Kontroluj narzędzie, ruchy osobiste i środowisko pracy, aby uniknąć obrażeń ciała lub uszkodzenia narzędzia.

1. Nie obsługuj żadnego narzędzia będąc zmęczonym lub pod wpływem narkotyków, alkohol lub leki.
2. Unikaj noszenia ubrań i biżuterii, które mogą wplątać się w ruchome części narzędzia. Noś długie włosy zakryte lub związane.

SPECIFIC SAFETY PRECAUTIONS

1. Używaj odpowiedniego narzędzia do danego zadania. To narzędzie zostało zaprojektowane do konkretnego celu. Nie modyfikuj ani nie zmieniaj tego narzędzia, ani nie używaj go niezgodnie z przeznaczeniem.
2. Przed podłączeniem węża powietrza wejściowego i wyjściowego należy upewnić się, że bęben jest prawidłowo zainstalowany.
3. W przypadku wystąpienia wycieku w wężu lub bębnie albo jeśli bęben przestaje się zwijać i rozwijać, należy natychmiast spuścić ciśnienie z układu.
4. Powoli zwalniasz wąż i kontroluj jego zwijanie.

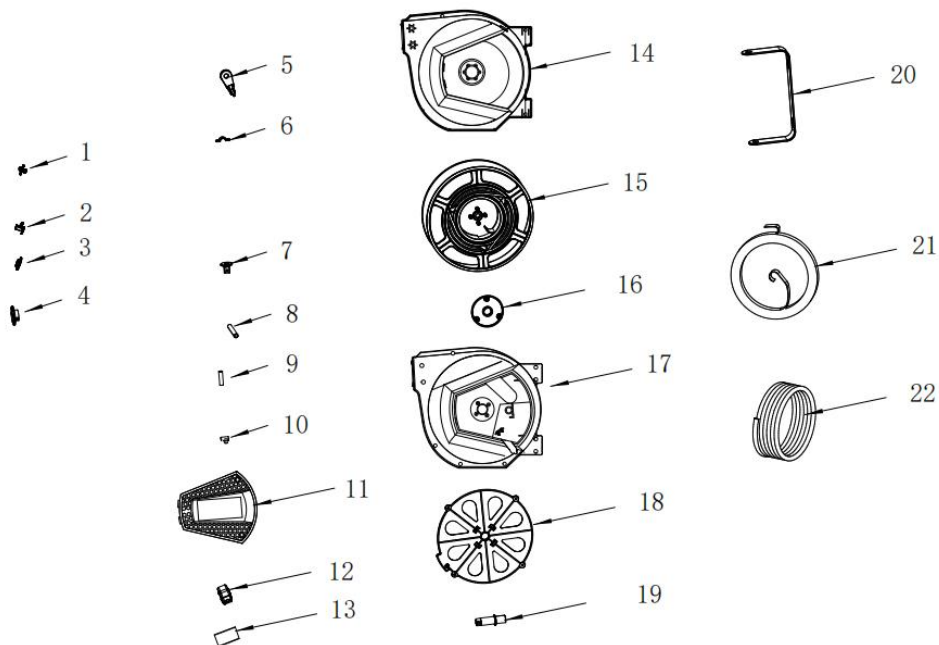
OSTRZEŻENIE! NIE pozwól, aby wygoda lub rutyna (nabyta w wyniku wielokrotnego użytkowania) zastąpiły ściśle przestrzeganie zasad bezpieczeństwa użytkowania narzędzia. Niebezpieczne lub nieprawidłowe używanie narzędzia może skutkować poważnymi obrażeniami ciała.

OSTRZEŻENIE! Bezpośredni kontakt skóry ze sprężonym powietrzem lub płynami może spowodować poważne obrażenia ciała.

EXPLOSIVE VIEW

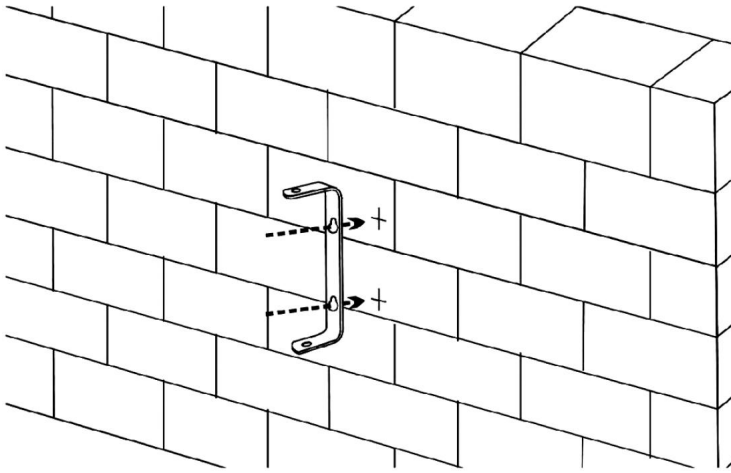
1. Złącze węża wlotowego	12. Zatyczka do węża
2. Złącze węża wylotowego	13. Mocowanie korka
3. Osłona napinająca	14. Lewa obudowa
4 Osłona napinająca	15. Bęben na wąż
5. Kołek blokujący	16. Pokrywa bębna

6. Płyta do prasy węzowej	17. Prawy przypadek
7. Długa rura prowadząca wąż	18. Osłona wiosenna
8. Krótka rura prowadząca wąż	19. Wał środkowy
9. Mocowanie prowadnicy węża	20. Uchwyt ścienny
10. Panel lewy	21. Wiosna
11. Panel boczny	22. Wąż

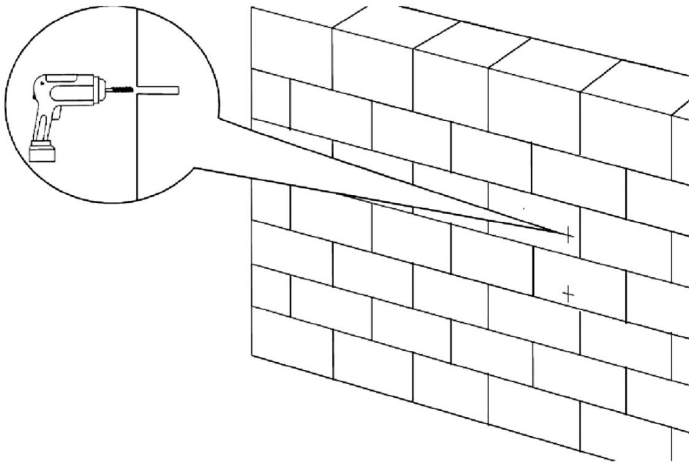


INSTALLATION

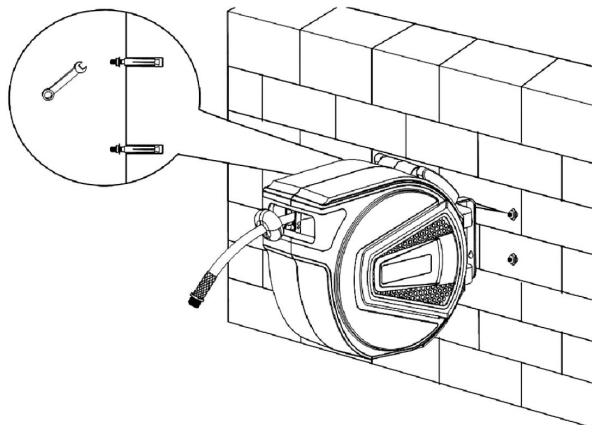
- Wybierz odpowiednie miejsce na ścianie. Zaznacz 2 otwory odpowiadające pozycjom otworów w uchwycie ściennym.



2. Wywierć 2 otwory, upewniając się, że ich rozmiar jest odpowiedni dla załączonych śrub rozporowych.



3. włóż śrubę rozporową do ściany. Za pomocą klucza przymocuj uchwyt do ściany za pomocą dołączonych śrub.



OPERATING INSTRUCTIONS

Ten zwijacz jest wyposażony w blokadę gąsienicy i blokadę , co ułatwia zwijanie i rozwijanie węża. Podczas rozwijania węża można go zablokować na dowolnej długości. Aby zwinać wąż, należy go wyciągnąć o około 3-5 cm, a następnie zwinie się automatycznie. Podczas zwijania należy przytrzymać wąż i kontynuować zwijanie, aż do zakończenia. Po skręceniu węża należy go rozciągnąć do pełnej długości, a następnie pozwolić mu się zwinać, aby wygładzić wąż i umożliwić jego równomierne zwinięcie.

Uwaga: Trzymaj wąż i obserwuj proces jego zwijania, aż do jego zakończenia. Jeśli wąż samoczynnie wróci do obudowy, może to stwarzać potencjalne zagrożenie dla osób postronnych.

CARE AND MAINTENANCE

1. Zawsze utrzymuj wąż w czystości po użyciu.
2. Zaleca się wyłączenie dopływu powietrza przed schowaniem węża.
3. Jeśli wąż nie będzie używany przez dłuższy czas, zaleca się przechowywać go w zadaszonym miejscu.

DISPOSAL

Produkty te należy utylizować zgodnie z lokalnymi przepisami. W razie wątpliwości prosimy o kontakt z lokalnymi władzami.



Lock / to tighten or secure.



Lock / to tighten or secure.



Note / Remark.



Caution / Warning.



Read the instruction manual.



Wear hearing protection.



Wear eye protection.



Wear a dust mask.



Wear protective gloves.
footwear.



Wear protective, slip-resistant
footwear.

Producent: Shanghaimuxinmuyeyouxiangongsi

Adres: Shuangchenglu 803nong11hao1602A-1609shi, baoshanqu,
Szanghaj 200000 CN.

Importowane do AUS: SIHAO PTY LTD. 1 ROKEVA STREETEASTWOOD
NSW 2122 Australia

Importowane do USA: Sanven Technology Ltd. Suite 250, 9166 Anaheim
Miejsce, Rancho Cucamonga, CA 91730

UK	REP
-----------	------------

YH CONSULTING LIMITED. C/O YH Consulting
Limited Office 147, Centurion House, London
Road, Staines-upon-Thames, Surrey, TW18 4AX

EC	REP
-----------	------------

E-CrossStu GmbH
Mainzer Landstr.69,
60329 Frankfurt am Main.



VEVOR

Upgrade · The Home Creator Way

LUCHTSLANGHASPELS




MODEL: NA-D10

MODEL: NA-D10



Let op: De productfoto is ter referentie, de werkelijke details zijn bepalend.

Dit is de originele handleiding. Lees alle instructies zorgvuldig door voordat u het product gebruikt. VEVOR behoudt zich het recht voor om de gebruiksaanwijzing duidelijk te interpreteren. Het uiterlijk van het product is afhankelijk van het product dat u hebt ontvangen. Neemt u het ons niet kwalijk dat we u niet meer op de hoogte stellen van eventuele technologische of software-updates voor ons product.

	<p>Bewaar de instructies voor toekomstig gebruik.</p> <p>Bescherm uzelf en anderen door alle veiligheidsinformatie, waarschuwingen en voorzorgsmaatregelen in acht te nemen. Het niet naleven van de instructies kan leiden tot persoonlijk letsel en/of schade aan het product.</p>
	<p>WAARSCHUWING</p> <ul style="list-style-type: none"> ● Lees de handleiding zorgvuldig door voor gebruik ● Niet bedoeld voor gebruik door kinderen
<p>VEILIGHEID</p>	<p>WAARSCHUWING! Lees en begrijp alle instructies voordat u dit gereedschap gebruikt. De gebruiker moet de basisvoorzorgsmaatregelen in acht nemen om het risico op persoonlijk letsel en/of schade aan de apparatuur te verminderen.</p> <p>Bewaar deze handleiding voor veiligheidswaarschuwingen, voorzorgsmaatregelen en bedienings-, inspectie- en onderhoudsinstructies.</p> <p>Maak uzelf vertrouwd met de waarschuwingen in deze handleiding. Een waarschuwing waarschuwt dat er een risico bestaat op materiële schade, letsel of overlijden als bepaalde instructies niet worden opgevolgd.</p> <p>GEVAAR! Deze waarschuwing wijst op een acuut en specifiek gevaar dat kan leiden tot ernstig persoonlijk letsel of de dood als de juiste voorzorgsmaatregelen niet worden genomen.</p> <p>WAARSCHUWING! Deze waarschuwing wijst op een specifiek gevaar of onveilige handeling die kan leiden tot ernstig persoonlijk letsel of de dood als de juiste voorzorgsmaatregelen niet worden genomen.</p> <p>LET OP! Deze waarschuwing wijst op een potentieel gevaarlijke situatie die kan leiden tot licht of matig letsel als de juiste maatregelen niet worden genomen.</p> <p>LET OP! Deze waarschuwing geeft aan dat een specifiek gevaar of onveilige handeling kan leiden tot schade aan apparatuur of eigendommen, maar niet tot persoonlijk letsel.</p>
	<p>AEEA-symbool. Afdankte elektrische apparaten mogen niet met het huisvuil worden weggegooid. Recycle ze indien mogelijk.</p> <p>Neem contact op met uw gemeente of plaatselijke winkel voor advies over recycling.</p>

PARAMETER

Model	Slanglengte	Slangdia meter	Passend	Product Maximale druk	Type slang
NA-D 1 0	50 voet/ 15,24 m	1/4 inch	1/4" NPT	150 psi/10,34 bar	HYBRIDE SLANG

WORK AREA

1. Werk in een veilige werkomgeving. Zorg ervoor dat uw werkplek schoon, goed verlicht en vrij van afleidingen is.
2. Houd personen die niet de juiste veiligheidsuitrusting dragen, uit de buurt van het werkgebied.
3. Bewaar ongebruikt gereedschap op een veilige en droge plaats om roest of schade te voorkomen. Berg gereedschap veilig op en houd het buiten bereik van kinderen.

PERSONAL SAFETY

WAARSCHUWING! Draag persoonlijke beschermingsmiddelen die zijn goedgekeurd door de Canadian Standards Association (CSA) of het American National Standards Institute (ANSI).

PERSONAL PROTECTIVE EQUIPMENT

1. Draag altijd een veiligheidsbril met bescherming aan de voor- en zijkanten van de ogen. Oogbescherming moet voldoen aan de normen CSAZ94.3-07 of ANSI Z87.1, afhankelijk van het type werk dat wordt uitgevoerd.
2. Draag handschoenen die bescherming bieden op basis van het materiaal waar u mee werkt of die de effecten van trillingen van het gereedschap verminderen.
3. Draag beschermende kleding die geschikt is voor de werkomgeving en het gereedschap.
4. Om grip en evenwicht te behouden op de werkplek, wordt het dragen van antislipschoenen aanbevolen.

PERSONAL PRECAUTIONS

Houd het gereedschap, de bewegingen van uw personeel en de werkomgeving onder controle om persoonlijk letsel of schade aan het gereedschap te

voorkomen.

1. Gebruik geen gereedschap als u moe bent of onder invloed van drugs, alcohol of medicijnen.
2. Draag geen kleding of sieraden die verstrikt kunnen raken in de bewegende delen van een gereedschap. Bedek of bind lang haar vast.

SPECIFIC SAFETY PRECAUTIONS

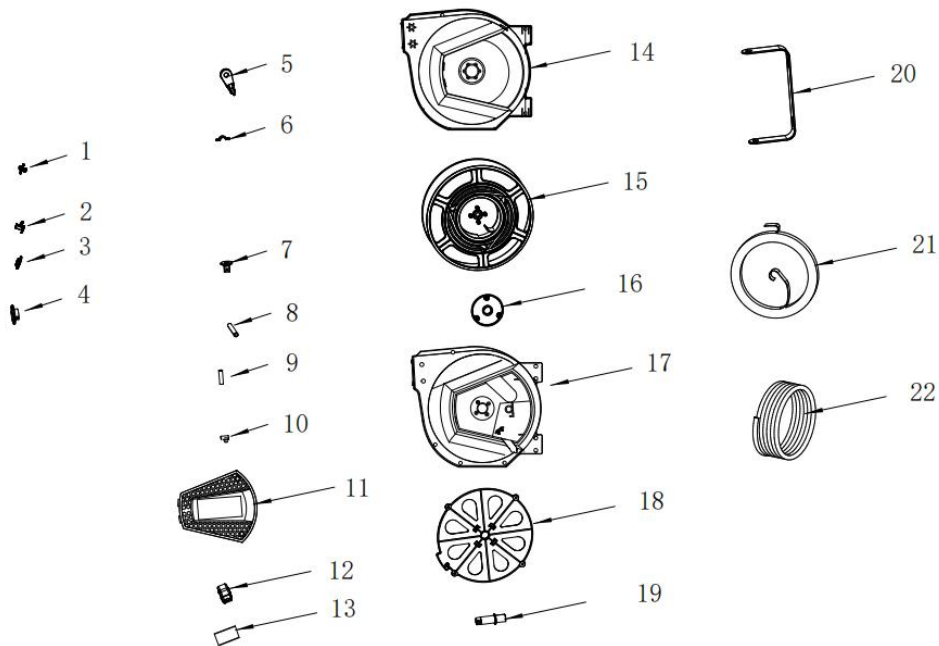
1. Gebruik het juiste gereedschap voor de klus. Dit gereedschap is ontworpen voor een specifieke functie. Wijzig of verander dit gereedschap niet en gebruik het niet voor onbedoelde doeleinden.
2. Zorg ervoor dat de haspel correct is geïnstalleerd voordat u de in- en uitlaatluchtslangen aansluit.
3. Verwijder onmiddellijk de druk in het systeem als er een lek in de slang of de haspel ontstaat, of als de haspel niet meer op- en afrolt.
4. Laat de slang langzaam los en controleer of deze naar binnen rolt.

WAARSCHUWING! Laat comfort of vertrouwdheid met het product (verkregen door herhaaldelijk gebruik) NIET in de plaats komen van strikte naleving van de veiligheidsvoorschriften voor het gereedschap. Als u dit gereedschap onveilig of verkeerd gebruikt, kunt u ernstig letsel oplopen.

WAARSCHUWING! Directe blootstelling van de huid aan perslucht of vloeistoffen kan ernstig lichamelijk letsel tot gevolg hebben.

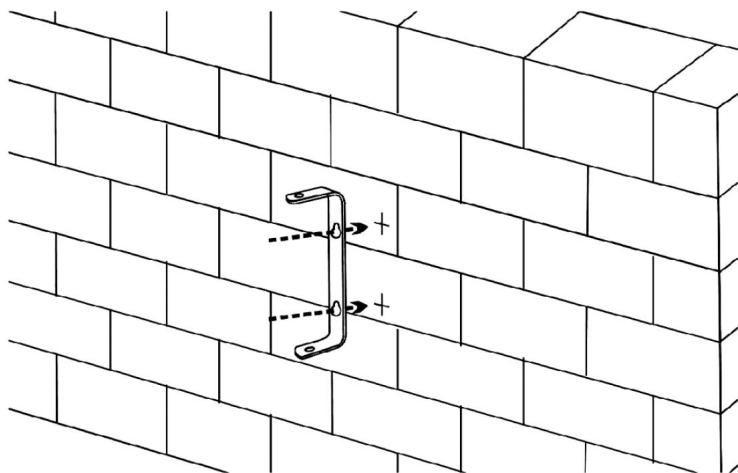
EXPLOSIVE VIEW

1. Inlaatslangaansluiting	12. Slangstopper
2. Uitlaatslangaansluiting	13. Bevestiging op de stopper
3. Spanningsdeksel	14. Linker geval
4 Spanningsdeksel	15. Slangtrommel
5. Vergrendelingspen	16. Drumhoes
6. Slangenpersplaat	17. Rechter geval
7. Lange slanggeleiderbuis	18. Veerdeksel
8. Korte slanggeleiderbuis	19. Middenas
9. Bevestiging voor slanggeleider	20. Wandbeugel
10. Linkerpaneel	21. Lente

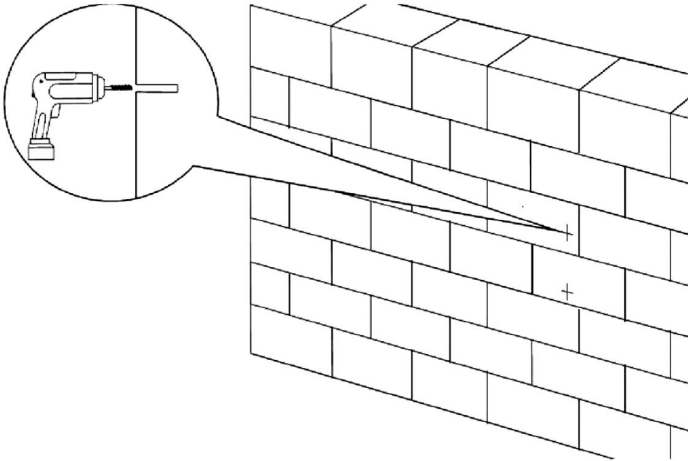


INSTALLATION

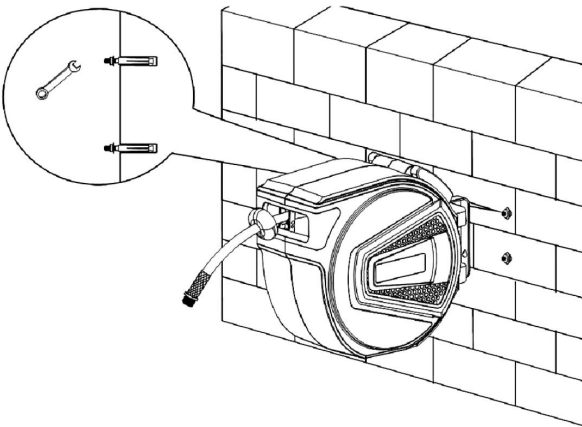
1. Kies een geschikte positie op je muur. Markeer twee gaten die overeenkomen met de gaten in de muurbeugel.



2. Boor 2 gaten en zorg ervoor dat de gaten een formaat hebben dat geschikt is voor de meegeleverde expansieschroef.



3. Plaats de expansieschroef in de muur. Bevestig de beugel met behulp van een sleutel aan de muur met de meegeleverde bouten.



OPERATING INSTRUCTIONS

Deze haspel is voorzien van een rupsbandvergrendeling en een vergrendeling , waardoor de slang zeer eenvoudig in- en uit te schuiven is. Bij het uittrekken van de slang kunt u deze op elke gewenste lengte vastzetten. Wilt u de slang intrekken, trek deze dan nog ongeveer 3-5 cm uit; deze wordt dan automatisch ingetrokken. Houd de slang tijdens het intrekken vast en volg het intrekken tot het einde.

Wanneer de slang draait, is het noodzakelijk om deze tot de volledige lengte uit te schuiven en vervolgens weer in te trekken, zodat de slang glad wordt en gelijkmatig terugloopt naar de slang.

Let op: Houd de slang vast en volg het terugtrekken totdat het klaar is. Er kan gevaar ontstaan voor omstanders als u de slang vanzelf terug laat trekken in de behuizing.

CARE AND MAINTENANCE

1. Houd de slang na gebruik altijd schoon.
2. Het is aan te raden de luchttoevoer uit te schakelen voordat u de slang terugtrekt.
3. Wanneer u de slanghaspel gedurende een langere periode niet gebruikt, is het raadzaam deze op een overdekte plaats op te bergen.

DISPOSAL

Deze producten dienen te worden afgevoerd volgens de lokale regelgeving. Neem contact op met uw gemeente als u niet zeker weet hoe u dit moet doen.



Lock / to tighten or secure.



Lock / to tighten or secure.



Note / Remark.



Caution / Warning.



Read the instruction manual.



Wear hearing protection.



Wear eye protection.



Wear a dust mask.



Wear protective gloves.
footwear.



Wear protective, slip-resistant
footwear.

Fabrikant: Shanghai muxinmuyeyouxiangongsi

Adres: Shuangchenglu 803nong11hao1602A-1609shi, baoshanqu, Sjanghai 200000 CN.

Geïmporteerd naar AUS: SIHAO PTY LTD. 1 ROKEVA STREETEASTWOOD NSW 2122 Australië

Geïmporteerd naar de VS: Sanven Technology Ltd. Suite 250, 9166 Anaheim Plaats, Rancho Cucamonga, CA 91730

UK	REP
-----------	------------

YH CONSULTING LIMITED. C/O YH Consulting Limited Office 147, Centurion House, London Road, Staines-upon-Thames, Surrey, TW18 4AX

EC	REP
-----------	------------

E-CrossStu GmbH
Mainzer Landstr.69,
60329 Frankfurt am Main.



VEVOR

Upgrade · The Home Creator Way

LUFTSLANGVINDOR




MODELL: NA-D10

MODELL: NA-D10



Obs: Produktbilden är endast för referens, de faktiska detaljerna ska gälla.

Detta är originalinstruktionerna, vänligen läs alla instruktioner noggrant innan du använder produkten. VEVOR förbehåller sig en tydlig tolkning av vår användarmanual. Produktens utseende ska vara beroende av den produkt du mottagit. Vi ber om ursäkt för att vi inte kommer att informera dig igen om det finns några teknik- eller programuppdateringar för vår produkt.

	<p>Spara instruktionerna för framtida bruk</p> <p>Skydda dig själv och andra genom att följa all säkerhetsinformation, varningar och försiktighetsåtgärder. Underlåtenhet att följa instruktionerna kan leda till personskador och/eller skador på produktens egendom.</p>
	<p>VARNING</p> <ul style="list-style-type: none"> ● Läs manualen noggrant före användning ● Ej avsedd för användning av barn
<p>SÄKERHET</p>	<p>VARNING! Läs och förstå alla instruktioner innan du använder detta verktyg. Operatören måste följa grundläggande försiktighetsåtgärder för att minska risken för personskada och/eller skador på utrustningen.</p> <p>Spara denna manual för säkerhetsvarningar, försiktighetsåtgärder, drift-, inspektions- och underhållsinstruktioner.</p> <p>Bekanta dig med riskmeddelandena i den här handboken. Ett meddelande är en varning om att det finns risk för egendomsskada, personskador eller dödsfall om vissa instruktioner inte följs.</p> <p>FARA! Detta meddelande indikerar en omedelbar och specifik fara som kan leda till allvarliga personskador eller dödsfall om lämpliga försiktighetsåtgärder inte vidtas.</p> <p>VARNING! Detta meddelande anger en specifik fara eller osäker metod som kan leda till allvarliga personskador eller dödsfall om lämpliga försiktighetsåtgärder inte vidtas.</p> <p>VARNING! Detta meddelande indikerar en potentiellt farlig situation som kan leda till mindre eller måttliga skador om korrekta åtgärder inte vidtas.</p> <p>OBS! Detta meddelande anger att en specifik fara eller osäker praxis kommer att resultera i skador på utrustning eller egendom, men inte personskador.</p>
	<p>WEEE-symbol. Avfall från elektriska produkter ska inte slängas med hushållsavfallet. Återvinn där det finns möjligheter.</p> <p>Kontakta din lokala myndighet eller butik för råd om återvinning.</p>

PARAMETER

Modell	Slanglängd	Slangdiameter	Montering	Produktens maxtryck	Typ av slang
--------	------------	---------------	-----------	---------------------	--------------

NA-D 1 0	50 fot/ 15,24 m	1/4 "	1/4" NPT-koppl ing	150 psi/10,34 bar	HYBRIDSLANG
----------	-----------------	-------	--------------------------	----------------------	-------------

WORK AREA

1. Arbeta i en säker arbetsmiljö. Håll arbetsområdet rent, väl upplyst och fritt från distraktioner.
2. Håll personer som inte bär lämplig säkerhetsutrustning borta från arbetsområdet.
3. Förvara oanvända verktyg på ett säkert och torrt ställe för att förhindra rost eller skador. Lås undan verktygen och förvara dem utom räckhåll för barn.

PERSONAL SAFETY

WARNING! Använd personlig skyddsutrustning som är godkänd av Canadian Standards Association (CSA) eller American National Standards Institute (ANSI).

PERSONAL PROTECTIVE EQUIPMENT

1. Använd alltid skyddsglasögon som ger skydd för ögonen framifrån och från sidan. Ögonskyddsutrustning ska uppfylla standarderna CSAZ94.3-07 eller ANSI Z87.1 baserat på vilken typ av arbete som utförs.
2. Använd handskar som ger skydd baserat på arbetsmaterialet eller för att minska effekterna av verktygsvibrationer.
3. Använd skyddskläder som är avsedda för arbetsmiljön och verktyget.
4. Halkfria skor rekommenderas för att bibehålla fotfästet och balansen i arbetsmiljön.

PERSONAL PRECAUTIONS

Kontrollera verktyget, dina rörelser och arbetsmiljön för att undvika personskador eller skador på verktyget.

1. Använd inte något verktyg när du är trött eller påverkad av droger, alkohol eller mediciner.
2. Undvik att bära kläder eller smycken som kan trassla in sig i verktygets rörliga delar. Håll långt hår täckt eller uppsatt.

SPECIFIC SAFETY PRECAUTIONS

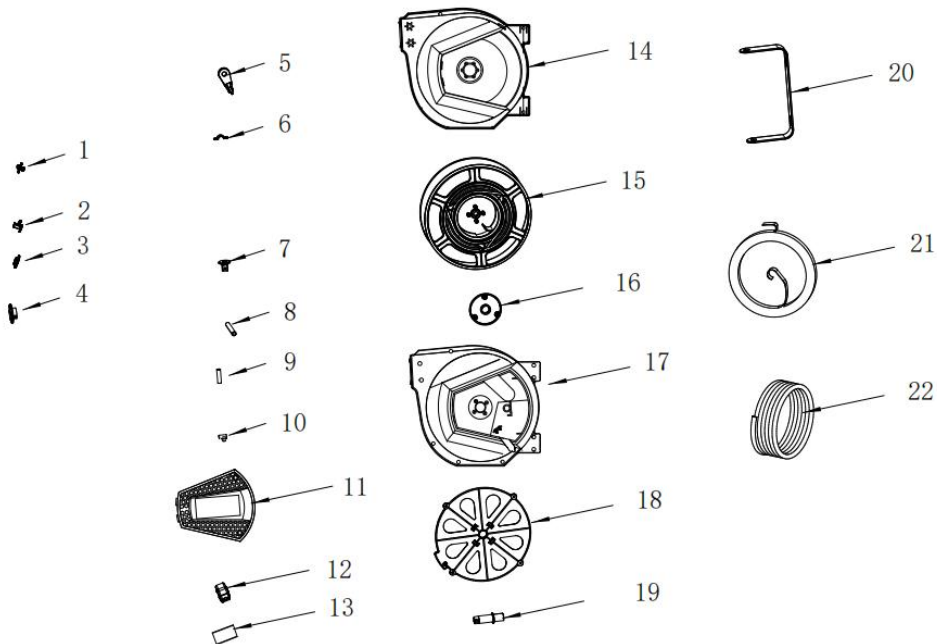
1. Använd rätt verktyg för jobbet. Detta verktyg är utformat för en specifik funktion. Modifiera eller ändra inte detta verktyg och använd det inte för ett oavsett ändamål.
2. Säkerställ att rullen är korrekt installerad innan du ansluter in- och utluftsslangarna.
3. Avlägsna systemtrycket omedelbart om en läcka uppstår i slangen eller rullen, eller om rullen slutar rulla upp och avrullas.
4. Släpp slangen långsamt och kontrollera den medan den dras in.

WARNING! Låt INTE bekvämlighet eller förtroendet med produkten (som erhållits genom upprepad användning) ersätta strikt efterlevnad av verktygets säkerhetsregler. Om du använder detta verktyg på ett osäkert eller felaktigt sätt kan du drabbas av allvarliga personskador.

WARNING! Direkt kontakt med huden med tryckluft eller vätskor kan orsaka allvarliga kroppsskador.

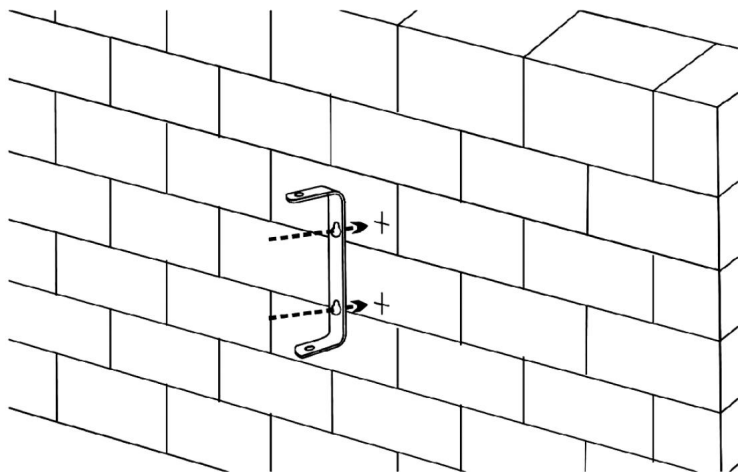
EXPLOSIVE VIEW

1. Inloppsslangens anslutning	12. Slangpropp
2. Utloppsslangkoppling	13. Fästning på proppen
3. Spännskydd	14. Vänster fall
4 Spännkåpa	15. Slangtrumma
5. Låsstift	16. Trumskydd
6. Slangpressbräda	17. Höger fall
7. Lång slangstyrör	18. Fjäderskydd
8. Kort slangstyrör	19. Centrumaxel
9. Fäste för slangstyrning	20. Väggmonterad konsol
10. Vänster panel	21. Vår
11. Sidopanel	22. Slang



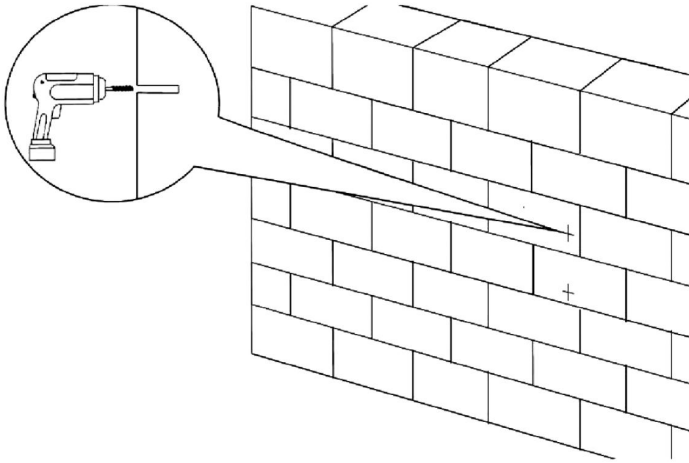
INSTALLATION

1. Välj en lämplig plats på väggen. Markera 2 hål som motsvarar hålens positioner i väggfästet.

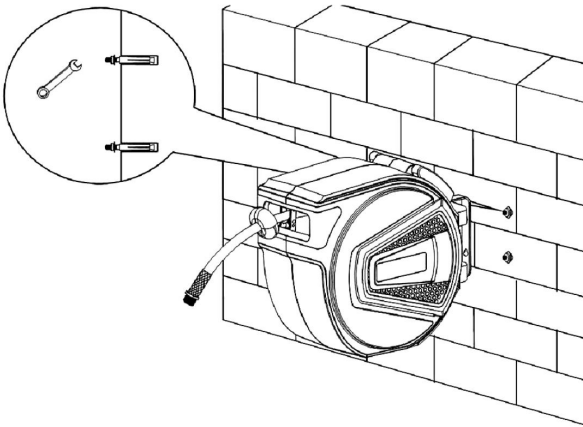


2. Borra 2 hål, se till att hålstorleken är lämplig för den medföljande

expansionssskruven.



3. Sätt in expansionssskruven i väggen. Använd en skiftnyckel för att fästa fästet på väggen med de medföljande bultarna.



OPERATING INSTRUCTIONS

Denna vinda är utrustad med spårlås och spärrdesign , vilket gör det mycket enkelt att förlänga och dra in slangen. När du drar ut slangen kan du låsa den i valfri längd. När du vill dra in slangen, dra ut den cirka 3-5 cm längre, då dras den in automatiskt. Håll i slangen under indragningen och följ indragningen tills den är klar. När slangen vrids är det nödvändigt att förlänga slangen till full längd och sedan låta den dras in för att jämna ut slangen och låta den dras in jämnt tillbaka

mot slangen.

Observera: Håll i slangen och följ indragningsrörelsen tills den är klar. Det kan uppstå fara för åskådare om du låter slangen gå tillbaka till höljet av sig själv.

CARE AND MAINTENANCE

1. Håller alltid slangen ren efter användning.
2. Det rekommenderas att stänga av luften innan slangen dras in.
3. När den inte används under en längre tid är det lämpligt att förvara slangvindan på ett täckt ställe.

DISPOSAL

Dessa produkter ska kasseras i enlighet med lokala föreskrifter. Om du är osäker på hur du ska gå vidare, kontakta din lokala myndighet.



Lock / to tighten or secure.



Lock / to tighten or secure.



Note / Remark.



Caution / Warning.



Read the instruction manual.



Wear hearing protection.



Wear eye protection.



Wear a dust mask.



Wear protective gloves.
footwear.



Wear protective, slip-resistant

Tillverkare: Shanghaimuxinmuyeyouxiangongsi

Adress: Shuangchenglu 803nong11hao1602A-1609shi, baoshanqu,
Shanghai 200 000 kanadensiska republiken.

Importerad till Australien: SIHAO PTY LTD. 1 ROKEVA STREETEASTWOOD
NSW 2122 Australien

Importerad till USA: Sanven Technology Ltd. Suite 250, 9166 Anaheim
Plats, Rancho Cucamonga, Kalifornien 91730

UK	REP
-----------	------------

YH CONSULTING LIMITED. C/O YH Consulting
Limited Office 147, Centurion House, London
Road, Staines-upon-Thames, Surrey, TW18 4AX

EC	REP
-----------	------------

E-CrossStu GmbH
Mainzer Landstr.69,
60329 Frankfurt am Main.

