



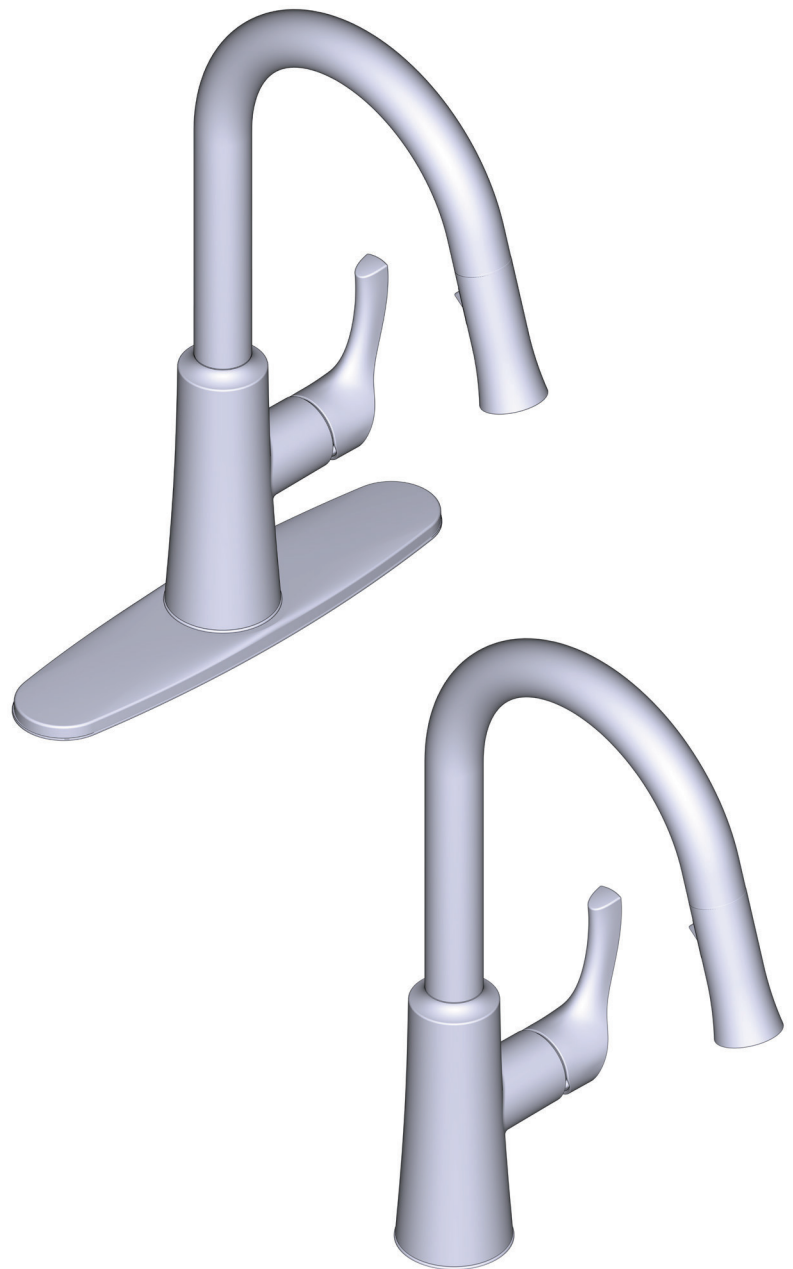
25300 Al Moen Drive
North Olmsted, OH 44070
(440) 962-2000

INSTALLATION INSTRUCTIONS INSTRUCCIONES DE INSTALACIÓN DIRECTIVES D'INSTALLATION

Single Handle Pulldown Kitchen Faucet Mezcladora monomando retráctil para cocina Robinet de cuisine à bec rétractable et une poignée

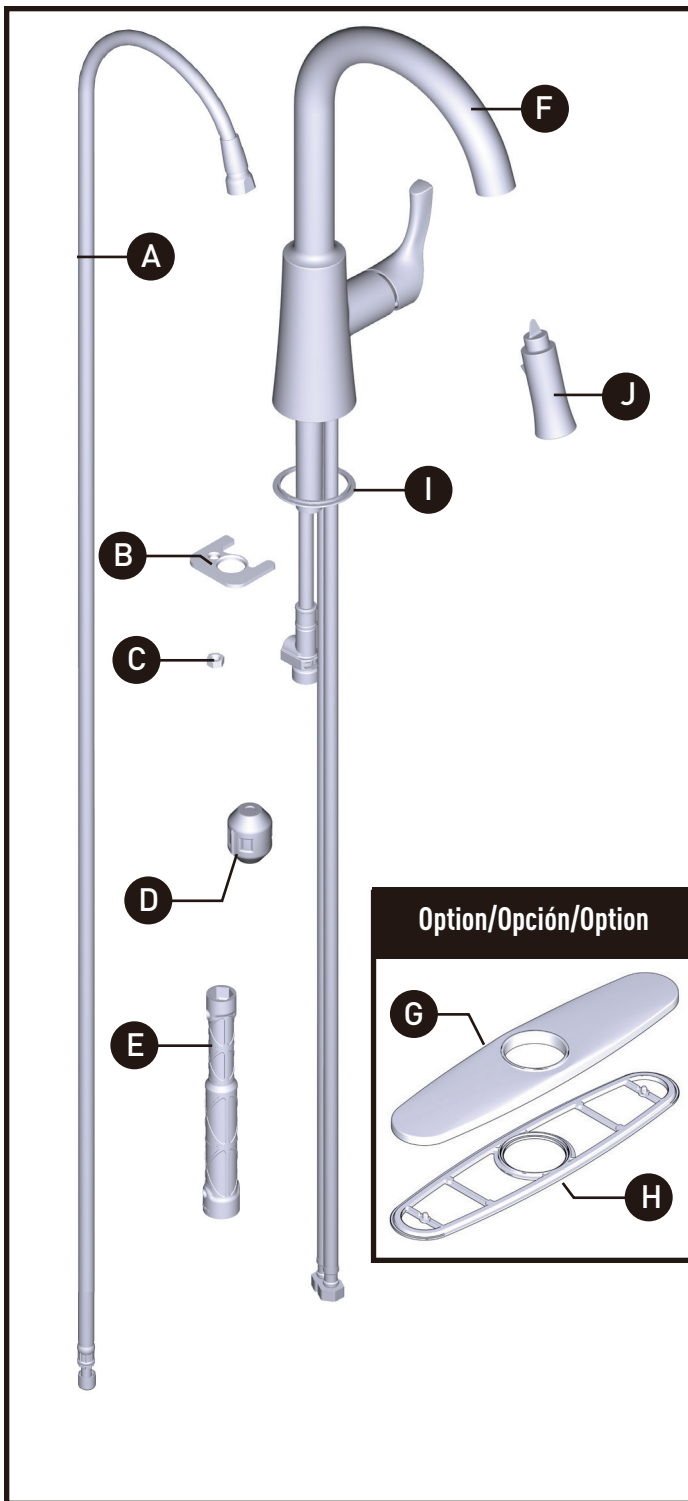
Note: Spout and handles vary by model.
Nota: El surtidor y los manerales varían
por el modelo.

Note : Le bec et les poignées varient
selon le modèle.



For Warranty Support/Para la ayuda de la garantía/Pour l'appui de garantie

Model Number/Número de modelo/Numéro de modèle _____
Installation Date/Fecha de instalación/Date d'installation _____



Parts List

- A. Pulldown Hose
- B. Mounting Bracket
- C. Mounting Nut
- D. Hose Weight
- E. Installation Tool
- F. Faucet Body
- G. Deck Plate *
- H. Deck Gasket *
- * (Option)
- I. Single Hole Gasket
- J. Spray Wand

Lista de piezas

- A. Manguera retráctil
- B. Soporte de montaje
- C. Tuerca de montaje
- D. Pesa de la manguera
- E. Herramienta de instalación
- F. Cuerpo de la mezcladora
- G. Placa para cubierta *
- H. Junta de placa para cubierta *
- * (Opcional)
- I. Junta para orificio único
- J. Cabezal rociador

Liste des pièces

- A. Tuyau de raccord du bec rétractable
- B. Support de montage
- C. Écrou de montage
- D. Masselotte
- E. Outil d'installation
- F. Corps du robinet
- G. Plaque de finition *
- H. Joint de la plaque de finition *
- * (Option)
- I. Joint à un orifice
- J. Bec de pulvérisation

⚠ CAUTION — TIPS FOR REMOVAL OF OLD FAUCET:

Always turn water supply OFF before removing existing faucet or disassembling the valve. Open faucet handle to relieve water pressure and ensure that complete water shut-off has been accomplished.

PRECAUCIÓN — CONSEJOS PARA CAMBIAR LA LLAVE MEZCLADORA:

Siempre CIERRE la toma de agua antes de quitar la llave existente o desmontar la válvula. Abra la llave para liberar la presión, y asegúrese de que esté bien cerrada el agua.

ATTENTION — SUGGESTIONS POUR ENLEVER L'ANCIEN ROBINET:

Toujours couper l'alimentation en eau avant d'enlever ou de démonter le robinet. Ouvrir le robinet pour libérer la pression d'eau et pour s'assurer que l'alimentation en eau a bien été coupée.

Icon Legend / Leyenda de Iconos / Légende des icônes



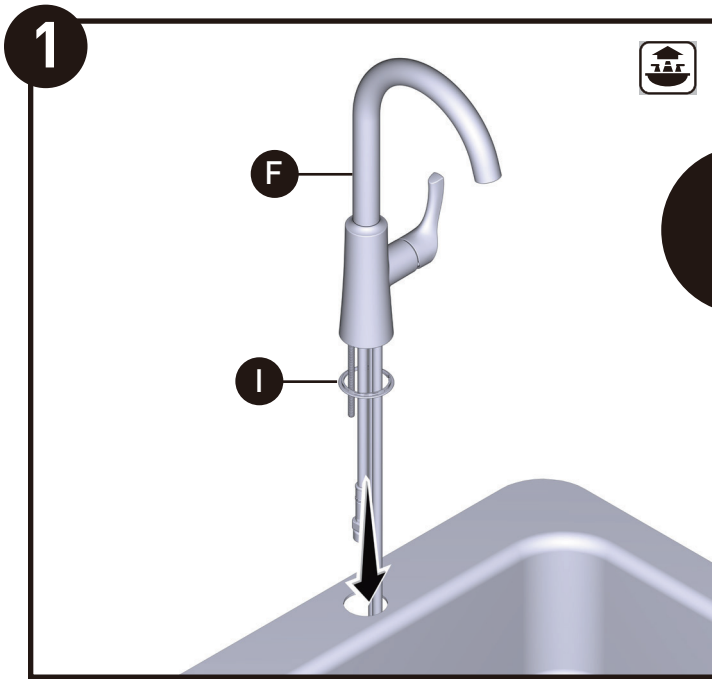
Warning
Advertencia
Avertissement



Above sink
Encima del lavabo
Au-dessus de l'évier



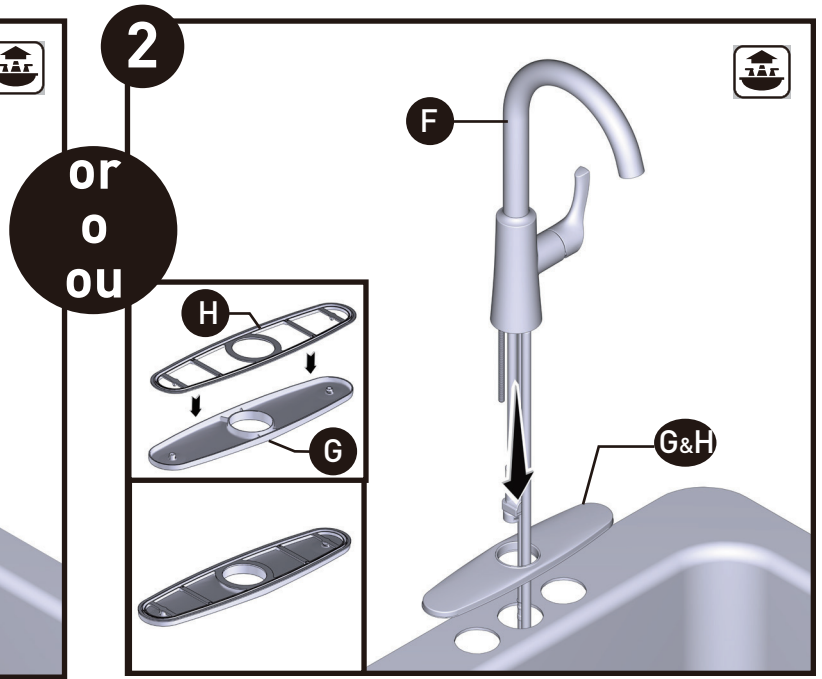
Below sink
Debajo del fregadero
Sous l'évier



For Single Hole Mount: Install Faucet Body (F) through Single Hole Gasket (I) into sink opening.

Para montaje en un orificio: Instale el cuerpo de la mezcladora (F) introduciéndola por la Junta para orificio único (I) y luego por el orificio del lavabo.

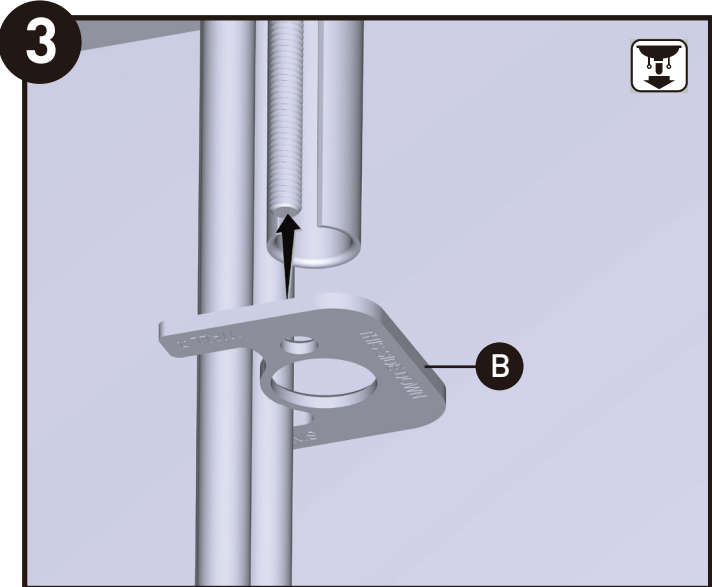
Pour un montage à un orifice : Installez le corps du robinet (F) dans l'ouverture de l'évier à travers le joint à un orifice (I).



For Three Hole Mount: Place Deck Plate Gasket (H) onto Deck Plate (G). Firmly snap Deck Plate Gasket (H) onto Deck Plate (G). Flip Deck Plate (G) over and place onto Mounting surface and install Faucet Body (F) in hole on sink.

Para montaje en tres orificios: Coloque la junta de placa para cubierta (H) sobre la placa para cubierta (G). Presione la junta de placa para cubierta (H) hasta que se fije a la placa para cubierta (G) firmemente con un clic. De vuelta la placa para cubierta (G), colóquela sobre la superficie de montaje e instale el cuerpo de la mezcladora (F) en el orificio del lavabo.

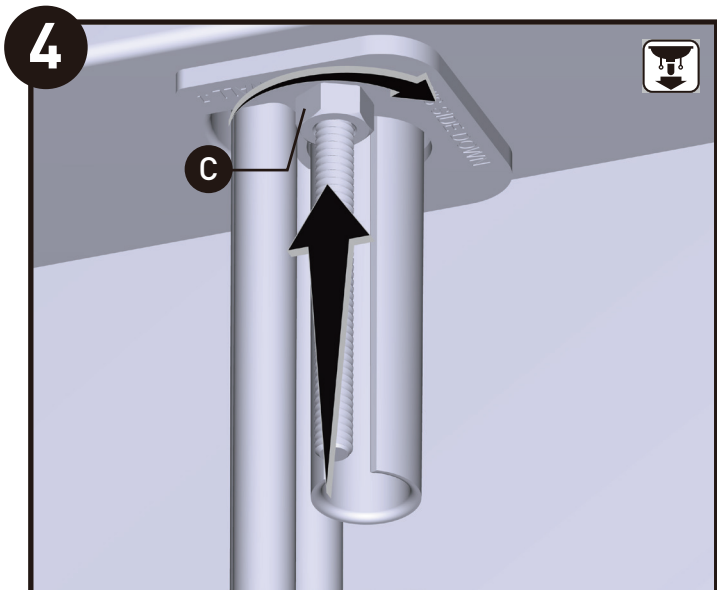
Pour un montage à trois orifices : Placez le joint de la plaque de finition (H) sur la plaque de finition (G). Enfoncez fermement le joint de la plaque de finition (H) sur la plaque de finition (G). Retournez la plaque de finition (G), puis placez-la sur la surface de montage. Ensuite, installez le corps du robinet (F) dans l'ouverture de l'évier.



Install Mounting Bracket (B) onto threaded mounting shank of faucet. Note: Ensure orientation of Mounting Bracket (B) has "THIS SIDE DOWN" facing downward and that the "SINK" and "WALL" arrows are facing the proper direction.

Instale el soporte de montaje (B) en el vástago roscado de montaje de la llave. Nota: Asegúrese de que la orientación del soporte de montaje (B) tenga el lado marcado con "THIS SIDE DOWN" hacia abajo y que las flechas "SINK" y "WALL" apunten en la dirección correcta.

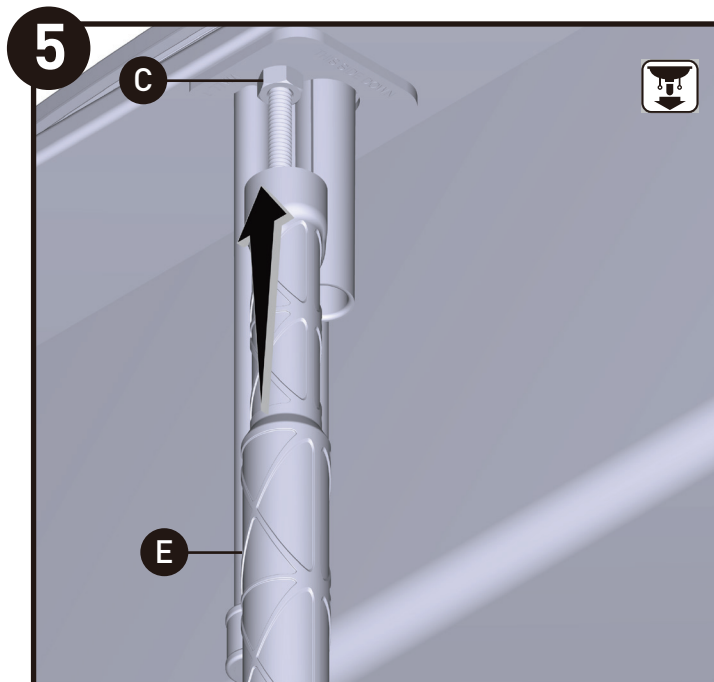
Installer le support de montage (B) sur la tige de montage fileté du robinet. Remarque : S'assurer que le support de montage est placé de façon que l'indication « THIS SIDE DOWN » soit orientée vers le bas, et que les flèches montrant les directions « SINK » et « WALL » soient orientées dans la bonne direction.



4 Install Mounting Nut (C) onto threaded shank. Finger tighten. *(Final tightening will be done at a later step.)*

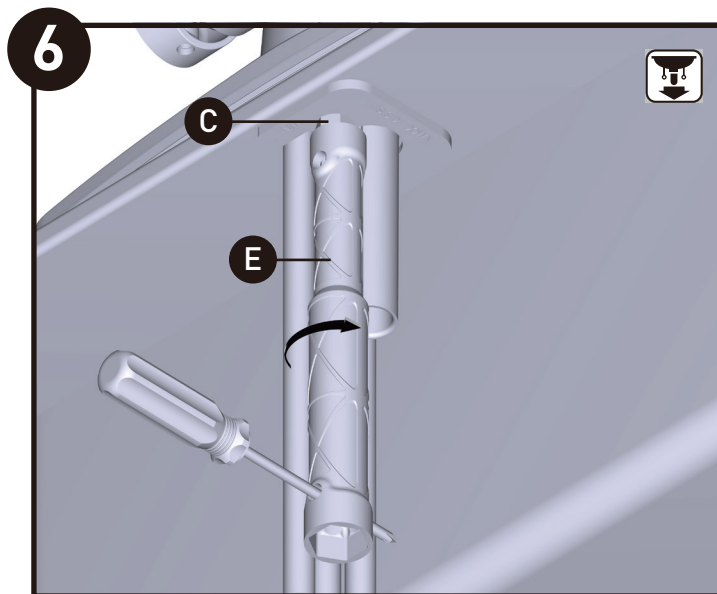
Instale la tuerca de montaje (C) en el vástago roscado. Apriétela a mano. *(El apretado final se realizará en un paso posterior.)*

Installez l'écrou de montage (C) sur la tige filetée. Serrez avec les doigts. *(Le serrage final sera effectué lors d'une étape ultérieure.)*



5 Place Installation Tool (E) onto Mounting Nut (C). Coloque la herramienta de instalación (E) sobre la tuerca de montaje (C).

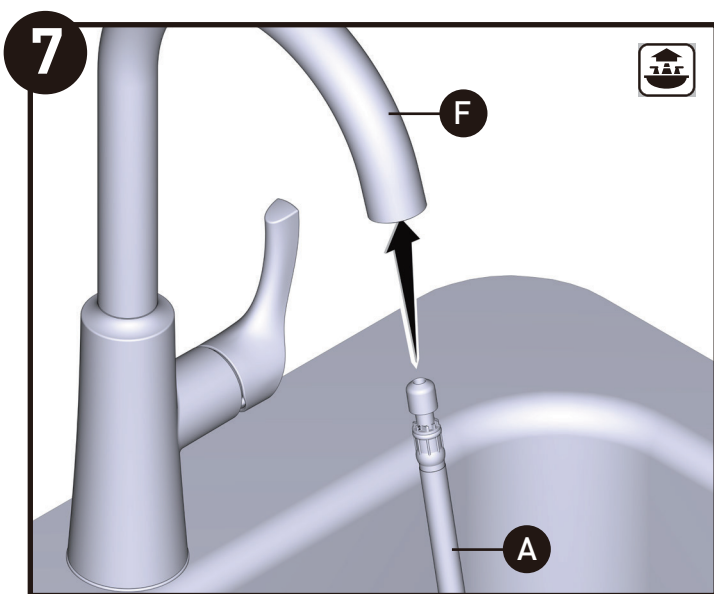
Placez l'outil d'installation (E) sur l'écrou de montage (C).



6 Use a screwdriver through Installation Tool (E) to make final tightening of Mounting Nut (C) against bracket.

Introduzca un destornillador a través de la herramienta de instalación (E) para realizar el apretado final de la tuerca de montaje (C) contra el soporte.

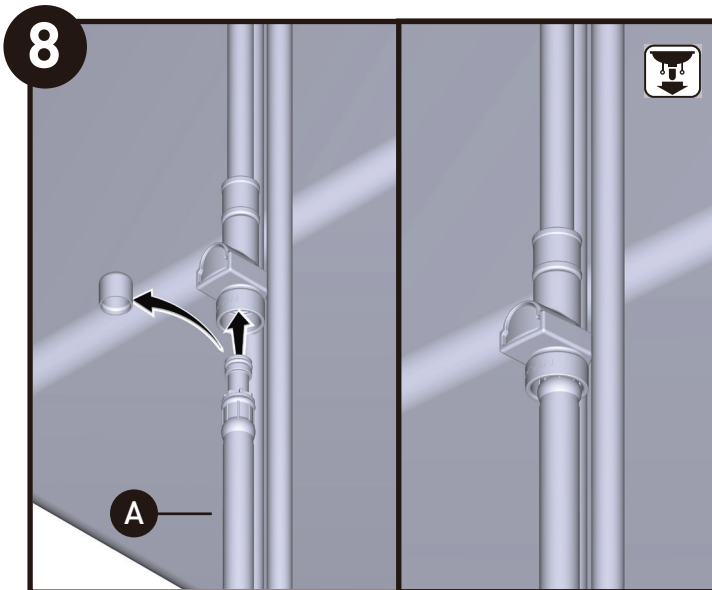
Utilisez un tournevis à travers l'outil d'installation (E) pour serrer définitivement l'écrou de montage (C) contre le support.



7 Install Pulldown Hose (A) into spout opening of Faucet Body (F).

Instale la manguera retráctil (A) dentro del orificio del surtidor del cuerpo de la mezcladora (F).

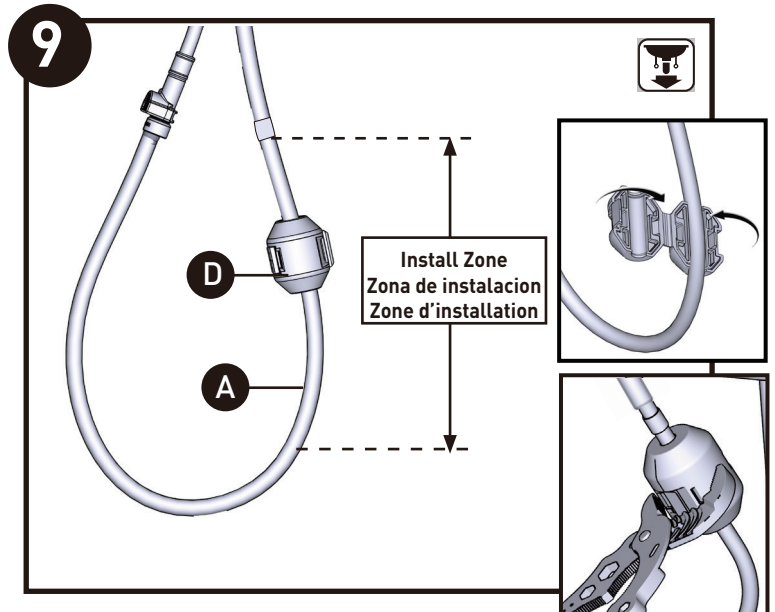
Installez le tuyau de raccord du bec rétractable (A) dans l'ouverture du bec du corps du robinet (F).



Remove and discard protective cap of Pulldown Hose (A). Install hose end into quick connect of outlet hose. Push hose into connection as far as possible until a "click" is heard. Tug downward to test hose engagement.

Retire y descarte la tapa protectora de la manguera retráctil (A). Instale el extremo de la manguera en el conector rápido de la manguera de salida. Empuje la manguera para introducirla en la conexión lo máximo posible hasta escuchar un "clic". Tire hacia abajo para verificar la conexión de la manguera.

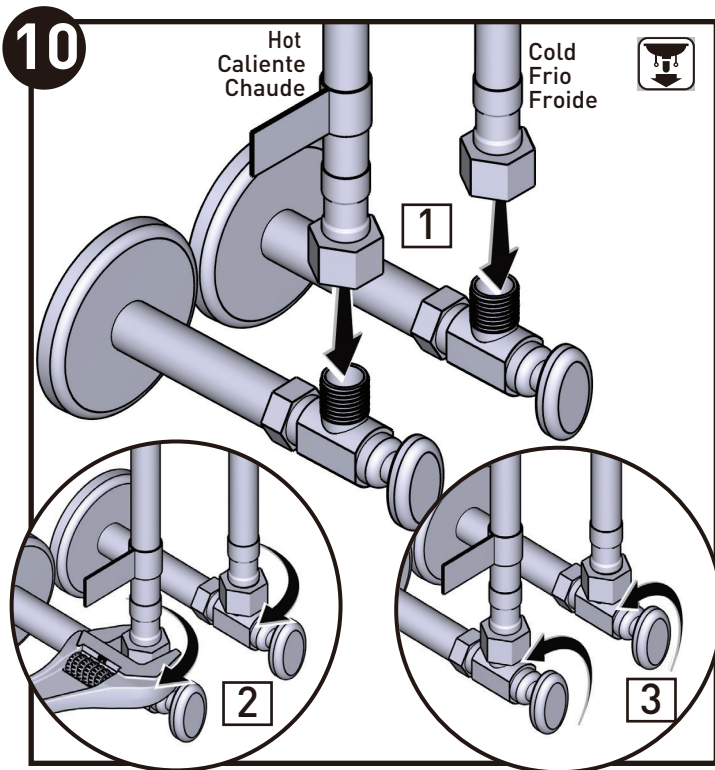
Retirez, puis jetez le capuchon de protection du tuyau de raccord du bec rétractable (A). Installez l'extrémité du tuyau dans le raccord rapide du tuyau de sortie. Enfoncez le tuyau dans le raccord aussi loin que possible jusqu'à ce qu'un « dé clic » se fasse entendre. Tirez vers le bas pour tester l'engagement du tuyau.



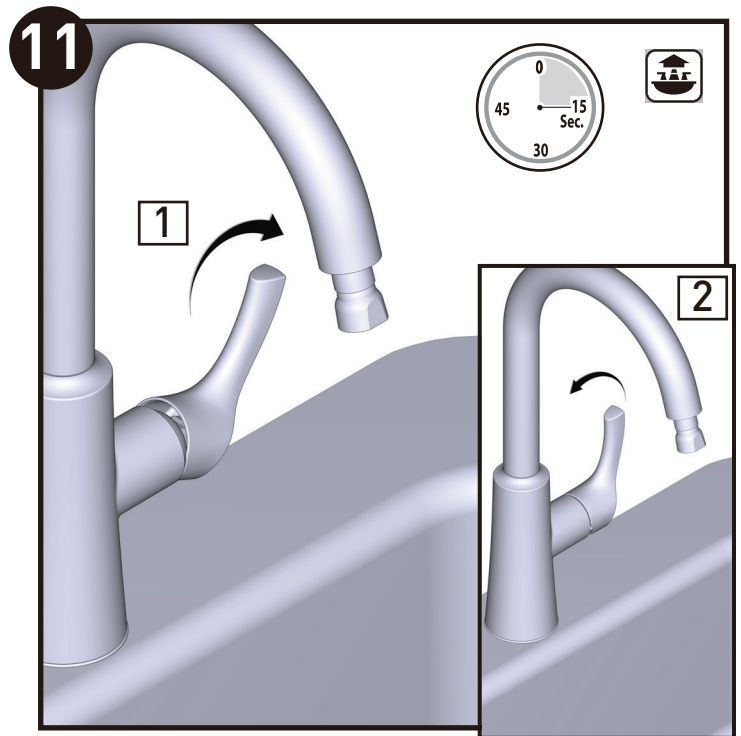
IMPORTANT - Locate hose weight locator mark on Pulldown Hose (A). Install Hose Weight (D) just above of loop curvature in hose on same side of hose as locator mark. Adjustable pliers may be useful to securely clamp Hose Weight (D).

IMPORTANTE: encuentre la marca de posicionamiento de la pesa en la manguera retráctil (A). Instale la pesa de la manguera (D) justo encima de la curvatura del bucle en la manguera del mismo lado de la marca de posicionamiento de la pesa. Podría ser útil contar con pinzas ajustables para sujetar la pesa de la manguera (D) de forma segura.

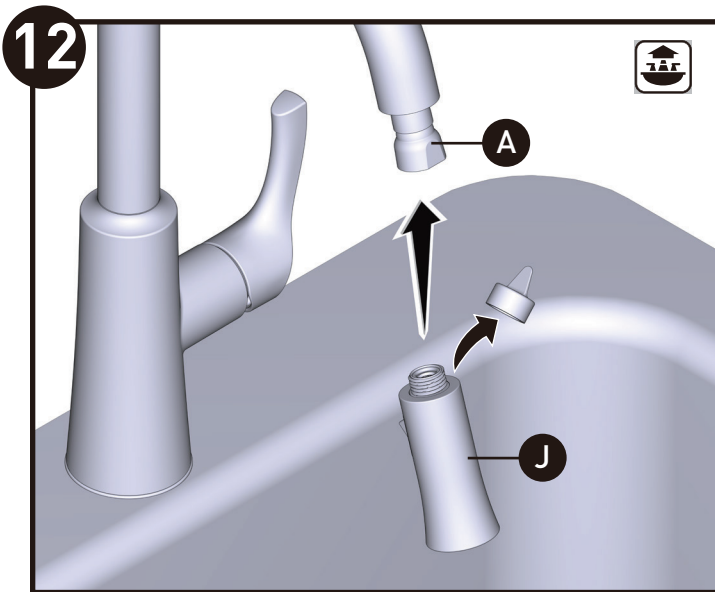
IMPORTANT : Repérez le repère de positionnement de la masselotte sur le tuyau de raccord du bec rétractable (A). Installez la masselotte (D) juste au-dessus de la courbure de la boucle du tuyau, du même côté du tuyau que le repère de positionnement. Une pince réglable peut s'avérer utile pour serrer solidement la masselotte (D).



1. Connect hot and cold hoses to supply valves.
 2. Tighten with adjustable wrench.
 3. Turn water supply line valves on and check for leaks.
1. Conecte las mangueras de agua fría y caliente a las válvulas de alimentación.
 2. Apriete con una llave inglesa.
 3. Abra las válvulas de suministro de agua y verifique si hay pérdidas.
1. Raccorder les tuyaux d'eau chaude et d'eau froide aux robinets d'alimentation.
 2. Serrer à l'aide d'une clé ajustable.
 3. Ouvrir les robinets des conduites d'alimentation en eau et s'assurer qu'il n'y a aucune fuite.



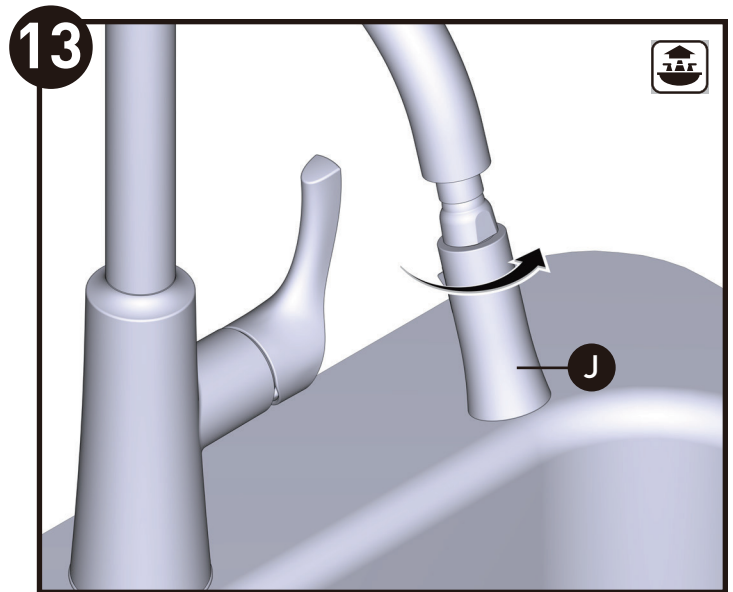
1. Open faucet handle and run water for 15 seconds to rinse any debris.
 2. Close faucet handle to stop water flow.
1. Abra el maneral de la mezcladora y deje correr agua durante 15 segundos para purgar cualquier detrito.
 2. Cierre el maneral de la mezcladora para detener el flujo de agua.
1. Ouvrez la poignée du robinet, puis faites couler l'eau pendant 15 secondes afin de rincer le système pour en éliminer tous les débris éventuels.
 2. Fermez la poignée du robinet pour arrêter l'écoulement de l'eau.



Remove and discard protective cap of Spray Wand (J) and install to exposed end of Pull-down Hose (A).

Retire y descarte la tapa protectora del cabezal rociador (J) e instálelo en el extremo expuesto de la manguera retráctil (A).

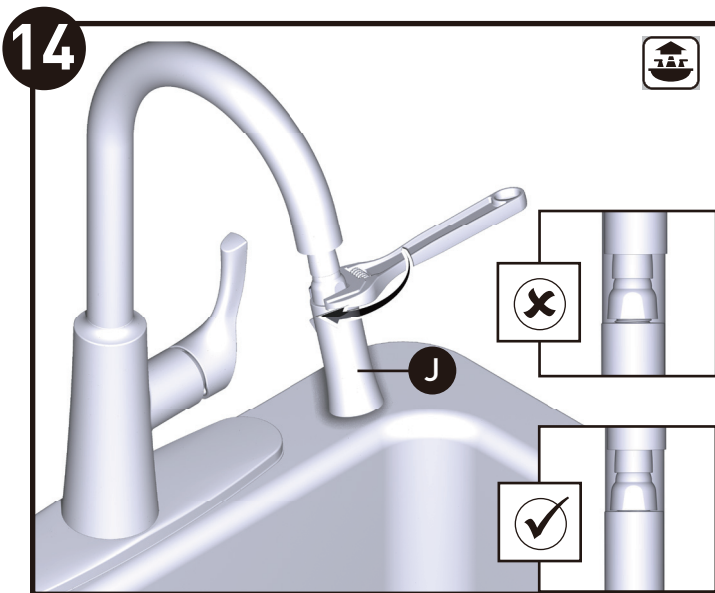
Retirez, puis jetez le capuchon de protection du bec de pulvérisation (J). Ensuite, installez-le à l'extrémité exposée du tuyau de raccord du bec rétractable (A).



Hand tighten Spray Wand (J).

Apriete el cabezal rociador (J) a mano.

Serrez à la main le bec de pulvérisation (J).



Using wrench, make one additional quarter turn to finish tightening Spray Wand (J). **Do not overtighten.**

(See inset illustrations for proper tightening.)

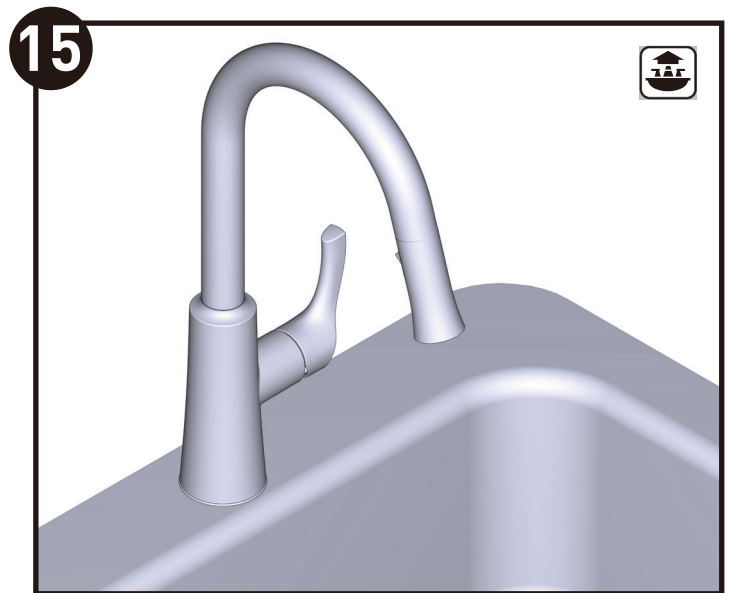
Utilice una llave inglesa para realizar un cuarto giro adicional para terminar de apretar el cabezal rociador (J).

Evite apretarlo en exceso.

(Consulte las imágenes para realizar el ajuste correctamente.)

À l'aide d'une clé, faites un quart de tour supplémentaire pour finir de serrer le bec de pulvérisation (J). **Ne pas serrer excessivement.**

(Voir les illustrations en médaillon pour un serrage correct.)



Installation is complete.

Ha completado la instalación.

Fin de l'installation.

10-year Limited Warranty

- Cleveland Faucet Group (CFG) warrants to the original consumer purchaser for a period of one (10) year from the original date of purchase (the "Warranty Period") that this faucet will be free from defects in materials and manufacturing workmanship. If this faucet should ever evidence a defect in materials or manufacturing workmanship during the Warranty Period and under normal installation, use and service, CFG will provide a replacement or repair part FREE OF CHARGE.
- Damage due to installation error, product abuse, product misuse are excluded from this warranty. CFG will not be responsible for labor charges and/or damage incurred in installation, repair or replacement, nor for any indirect, incidental or consequential damages, losses, injury or costs of any nature relating to this faucet or any replacement or repair part.
- Except as provided by law, this warranty is in lieu of and excludes all other warranties, whether expressed or implied, statutory or otherwise, including without restriction those of merchantability or of fitness for use. Some states, provinces and nations do not allow the exclusion or limitation of incidental or consequential damages, so the above limitations or exclusions may not apply to you. This warranty gives you specific legal rights and you may also have other rights which vary from state to state, province to province, nation to nation. Simply write or call, and CFG will advise you of the procedure to follow in making warranty claims. Proof of purchase (original sales receipt) must accompany all warranty claims.

Garantía Limitada de por 10 Años

- Cleveland Faucet Group (CFG) garantiza al consumidor - comprador original por un período de diez (10) años a partir de la fecha de compra original (el "Período de Garantía") que esta mezcladora estará libre de defectos de material y de fabricación. En caso de que esta mezcladora presentase un defecto de material o fabricación durante el Período de Garantía y en condiciones de instalación, uso y servicio normal, CFG suministrará su reemplazo o la pieza de repuesto LIBRE DE CARGO

- Esta garantía no cubre daños ocasionados por un error de instalación, abuso del producto, o mal uso del producto. CFG no se hará responsable de costos laborales y/o daños producidos durante la instalación, reparación o reemplazo ni por cualquier daño indirecto, incidental o consiguiente, pérdidas, heridas o costos de cualquier naturaleza relacionados con esta mezcladora o cualquier pieza de repuesto o reemplazo.
- Salvo en los casos previstos por la ley, esta garantía reemplaza y excluye todas las otras garantías, ya sea expresas o implícitas, legales u otras, incluyendo sin restricción alguna aquellos de comercialización o aptitud para el uso. Algunos estados, provincias y naciones no permiten la exclusión o limitación de daños incidentales o consiguientes, y por este motivo las limitaciones citadas pueden no afectarlo a Ud. Esta garantía le otorga derechos legales específicos y posiblemente tenga también otros derechos que varían de un estado a otro, de una provincia a otra, de una nación a otra. Simplemente escríbanos o llámenos y CFG le informará sobre el procedimiento a seguir para hacer una reclamación bajo garantía. La prueba de compra (recibo de venta original) debe acompañar toda reclamación bajo garantía.

Garantie limitée de 10 ans

- Cleveland Faucet Group (CFG) garantit à l'acheteur ou au consommateur initial du robinet que celui-ci ne présentera aucun défaut de matériel ni de main-d'oeuvre pour une période de dix (10) ans à compter de la date de l'achat d'origine (soit la « période de garantie »). Si le robinet présente un défaut de pièces ou de fabrication durant la période de garantie lors d'une installation, d'une utilisation et d'un service normaux, CFG fournira la pièce de rechange requise ou réparera le robinet GRATUITEMENT.
- Tout dommage causé par une erreur d'installation, une utilisation abusive ou un usage impropre du produit est exclu de la présente garantie. CFG n'est pas responsable des frais de main-d'oeuvre, ni de tous dommages survenus durant l'installation, la réparation ou le remplacement, ni des dommages indirects ou consécutifs, des pertes,

des blessures ou des coûts connexes à ce robinet, toute pièce de rechange ou de réparation.

- Sauf lorsque prévu par la loi, cette garantie remplace et exclut toutes les autres garanties, qu'elles soient exprimées ou sous-entendues, obligatoires ou autres, y compris sans restriction, celle de commercialisation ou d'aptitude d'utilisation. Certains pays, États et certaines provinces, ne permettent aucune exclusion, ni limitation suite aux dommages indirects ou consécutifs. Cette garantie accorde des droits juridiques et il est possible que d'autres droits soient applicables selon l'État, la province ou le pays. Il suffit de communiquer par écrit ou par téléphone avec CFG et celui-ci vous avisera de la procédure à suivre pour soumettre une réclamation. La preuve d'achat (l'original de la facture du produit) doit accompagner toute réclamation.

If you need installation assistance, replacement parts or have questions regarding our warranty, please call our product consultants at:

US: 1-800-289-6636

Canada: 1-800-465-6130

Mexico: 011 52 800-718-4345

©2022 Cleveland Faucet Group

A Moen Incorporated Brand

25300 Al Moen Drive

North Olmsted, OH U.S.A. 44070-8022

1-800-289-6636

www.cfgonline.com

www.moen.com

