

brugermanual

käyttöoppaita | uživatelské příručky | felhasználói útmutatók
instrukcije obsługi | používateľské príručky | руководство пользователя
εγχειρίδιο χρήσης

micro jukebox



Περιεχόμενα

Καλώς ήλθατε

Λίγα λόγια για το προϊόν σας	1
Συμπεριλαμβανόμενα αξεσουάρ	1
Εγγραφή του προϊόντος σας	1
Περισσότερες πληροφορίες	1

Φόρτιση της συσκευής

Ένδειξη επιπέδου ισχύος	2
-------------------------------	---

Απολαύστε

Ενεργοποίηση και απενεργοποίηση	2
Επισκόπηση των πλήκτρων χειρισμού και των συνδέσεων	3
Αρχικό μενού	4
Πλοήγηση	4
Λειτουργία μουσικής	4
Αναζήτηση επιθυμητής μουσικής	5
Φόρτωση ψηφιακής μουσικής στη συσκευή σας	6
Αναπαραγωγή	7
Χαρακτηριστικά αναπαραγωγής	8-9
Λειτουργία ραδιοφώνου ***	10
Πραγματοποίηση φωνητικής εγγραφής	11
ΑΝΑΠΑΡΑΓΩΓΗ ΕΓΓΡΑΦΩΝ	12
ΠΡΟΣΑΡΜΟΓΗ ΡΥΘΜΙΣΕΩΝ	13
Χρήση της συσκευής αναπαραγωγής για αποθήκευση και μεταφορά αρχείων δεδομένων	14

Πληροφορίες για το Device Manager και Windows Media Player

Πληροφορίες για το Device Manager	15
Πληροφορίες για το Windows Media Player	15
Εγκατάσταση του Windows Media Player και του Device Manager	15

Windows Media Player 9

Αναζήτηση και προσθήκη κομματιών από όλες τις μονάδες (στη βιβλιοθήκη)	16
Αποστολή κομματιών και καταλόγων μουσικών κομματιών στη συσκευή σας	17-18
Προσθήκη ενός κομματιού στον κατάλογο κομματιών	19
Διαγραφή κομματιών και καταλόγων κομματιών	20
Επεξεργασία πληροφοριών κομματιού	21
Αναζήτηση κομματιών	22

Windows Media Player 10

Αναζήτηση και προσθήκη κομματιών από όλες τις μονάδες (στη βιβλιοθήκη)	23-24
Αποστολή κομματιών και καταλόγων μουσικών κομματιών στη συσκευή σας	25-26
Προσθήκη ενός κομματιού στον κατάλογο κομματιών	27
Διαγραφή κομματιών και καταλόγων κομματιών	28
Επεξεργασία πληροφοριών κομματιού	29
Αναζήτηση κομματιών	30

ενημερώστε και εκτελέστε το Philips Device Manager	
Αναβαθμίσεις.....	31
ενημερώστε υλικολογισμικού	31
Επιδιόρθωση συσκευής	32
Αντιμετώπιση προβλημάτων	33
Ασφάλεια και συντήρηση	
Γενικές οδηγίες συντήρησης	34
Πληροφορίες σχετικά με τη θερμοκρασία λειτουργίας και φύλαξης.....	34
Χρήση των ακουστικών	34
ορίες σχετικά με τα πνευματικά δικαιώματα.....	35
Πληροφορίες σχετικά με το περιβάλλον.....	35
Απόρριψη του παλιού προϊόντος σας	35
Τροποποιήσεις	35
Τεχνικά στοιχεία	36

Καλώς ήλθατε

Λίγα λόγια για το προϊόν σας

Με το προϊόν που μόλις αγοράσατε, μπορείτε να απολαύσετε τα εξής:

- Αναπαραγωγή MP3 και WMA (δείτε ενότητα **ΛΕΙΤΟΥΡΓΙΑ ΜΟΥΣΙΚΗΣ**)
- Ραδιόφωνο FM*** (δείτε ενότητα **Λειτουργία ραδιοφώνου**)
- Εγγραφή φωνής (ανατρέξτε στο τμήμα **ΠΡΑΓΜΑΤΟΠΟΙΗΣΗ ΕΓΓΡΑΦΩΝ**)

*** Το ραδιόφωνο FM είναι διαθέσιμο μόνο σε κάποιες τοπικές εκδόσεις.
Προς το παρόν, το Ραδιόφωνο FM δεν είναι διαθέσιμο στην Ευρώπη.

Συμπεριλαμβανόμενα αξεσουάρ



ακουστικά



καλώδιο USB



προστατευτική θήκη



Λουράκι λαιμού



τροφοδοτικό πολλαπλών τάσεων



CD ROM με το Windows Media Player
Σημείωση: Το HDD082 έχει δύο CD, χρειάζονται και τα δύο για να εγκατασταθεί

Εγγραφή του προϊόντος σας

Εφόσον η αναβάθμιση του προϊόντος σας είναι δυνατή, σας συνιστούμε να το δηλώσετε στο www.philips.com/register για να μπορούμε να σας ενημερώνουμε κάθε φορά που διατίθεται μια νέα δωρεάν αναβάθμιση.

Περισσότερες πληροφορίες


Επισκεφτείτε την τοποθεσία www.philips.com/support ή www.usasupport.philips.com (για κατοίκους ΗΠΑ) και εισαγάγετε το όνομα της συσκευής σας για να προσβάλετε τις πασακάτω επιλογές:

- Επίδειξη
- Συχνές ερωτήσεις
- Τελευταίοι οδηγοί χρήσης
- Τελευταίες λήψεις λογισμικού
- Αρχείων αναβάθμιση υλικολογισμικού

Ο κωδικός μοντέλου βρίσκεται στην πίσω πλευρά του προϊόντος. Ο αριθμός σειράς βρίσκεται στην κάτω πλευρά του προϊόντος.

Φόρτιση της συσκευής

Συνδέστε το συμπεριλαμβανόμενο τροφοδοτικό / φορτιστή πολλαπλών τάσεων στην υποδοχή με την ένδειξη 5V DC και στη συνέχεια βάλτε το τροφοδοτικό / φορτιστή πολλαπλών τάσεων σε μια τυπική πρίζα AC.

Φορτίστε τη συσκευή για 4 ώρες για να έχετε το 100% της ισχύος της μπαταρίας κατά την πρώτη χρήση. Γρήγορη φόρτιση (70%): 1 ώρα. Η συσκευή είναι πλήρως φορτισμένη όταν το κινούμενο γραφικό της φόρτισης σταματήσει και εμφανιστεί το  εικονίδιο.



ΣΥΜΒΟΥΛΗ

Μπορείτε να φορτίσετε τη συσκευή σας και κατά τη διάρκεια σύνδεσης USB. Συνδέστε τη συσκευή σας στον υπολογιστή σας χρησιμοποιώντας το παρεχόμενο καλώδιο USB.

Ένδειξη επιπέδου ισχύος

Μπορείτε να δείτε το κατά προσέγγιση επίπεδο ισχύος των μπαταριών σας στην οθόνη.



Μπαταρία γεμάτη



Μπαταρία γεμάτη κατά τα δύο τρίτα



Μπαταρία γεμάτη κατά το ήμισυ




Χαμηλό επίπεδο μπαταρίας



Άδεια μπαταρία



ΣΥΜΒΟΥΛΗ

Όταν οι μπαταρίες είναι σχεδόν άδειες, η οθόνη χαμηλής μπαταρίας  αναβοσβήνει. Η συσκευή σας αποθηκεύει όλες τις ρυθμίσεις και τις μη ολοκληρωμένες εγγραφές πριν τεθεί σε κατάσταση αδράνειας.

Απολαύστε

Ενεργοποίηση και απενεργοποίηση

Για ενεργοποίηση: Πατήστε και κρατήστε πατημένο το  μέχρι να φωτιστεί η αρχική οθόνη.

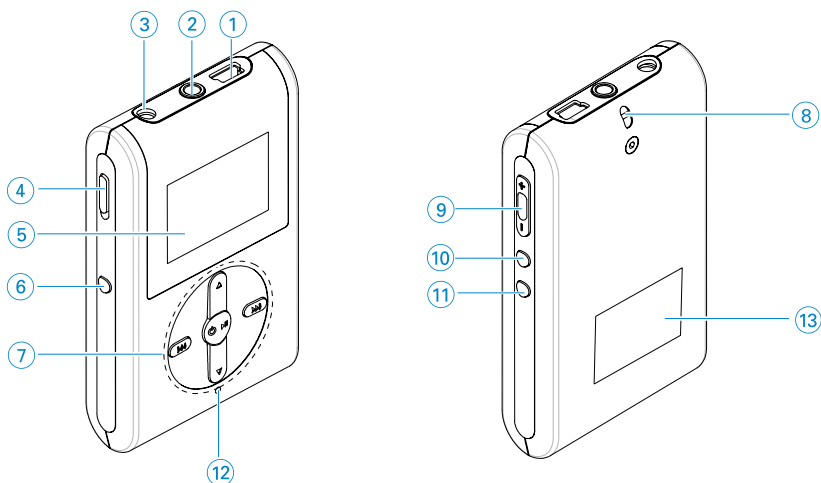
→ Εμφανίζεται για σύντομο χρονικό διάστημα η αρχική οθόνη της PHILIPS

Για απενεργοποίηση: Πατήστε και κρατήστε πατημένο το  και πάλι μέχρι να κλείσει η συσκευή.



ΣΥΜΒΟΥΛΗ

Η συσκευή σας τίθεται αυτόματα σε κατάσταση αδράνειας εάν δεν υπάρχει λειτουργία και αναπαραγωγή μουσικής για 10 λεπτά. Η τελευταία κατάσταση / οθόνη αναπαραγωγής συνεχίζεται με την επόμενη ενεργοποίηση.







Επισκόπηση των πλήκτρων χειρισμού και των συνδέσεων

- | | | |
|---|---|--|
| ① | Καλώδιο σύνδεσης USB | |
| ② | 🎧 | Βύσμα ακουστικών |
| ③ | DC 5V | Υποδοχή φόρτισης DC 5V |
| ④ | Γραμμή κύλισης HOLD | Για κλειδώμα των πλήκτρων |
| ⑤ | LCD display | Η οθόνη LCD πραγματοποιεί δυναμική προβολή μενού, επιλογών και πληροφοριών μουσικών κομματιών |
| ⑥ | VIEW | Για να πραγματοποιήσετε εναλλαγή μεταξύ του αρχικού μενού, της βιβλιοθήκης και των οθονών τρέχουσας αναπαραγωγής |
| ⑦ | ▲ / ▼
◀ / ▶ | Κύλιση; SuperScroll; Πλήκτρο συντόμευσης λειτουργίας αναπαραγωγής και ▲ / ▼ |
| | ▶ / ⏸ | Πίσω / Μπροστά; Μετάβαση στο προηγούμενο/ επόμενο; Επάνω / Κάτω κατά 1 επίπεδο |
| | ⏻ / ⏹ | Ενεργοποίηση / απενεργοποίηση και Αναπαραγωγή / Παύση |
| ⑧ | Λουράκι | |
| ⑨ | Volume + / - | Ρύθμιση έντασης |
| ⑩ | REC | Έναρξη ή Διακοπή της φωνητικής εγγραφής |
| ⑪ | ΚΑΤΑΛΟΓΟΣ
ΜΟΥΣΙΚΩΝ
ΚΟΜΜΑΤΙΩΝ | Προσθέστε το τρέχον μουσικό κομμάτι στον Κατάλογο των μουσικών κομματιών μου |
| ⑫ | MIC | Μικρόφωνο |
| ⑬ | Ο κωδικός μοντέλου βρίσκεται ή Ο αριθμός σειράς βρίσκεται | |

Αρχικό μενού

Όταν ενεργοποιηθεί η συσκευή σας, θα δείτε το ROOT MENU (ΑΡΧΙΚΕ ΜΕΝΕΥ).

	Music (Μουσική)	επιλέξτε για αναπαραγωγή ψηφιακών μουσικών κομματιών
	Radio (Ραδιόφωνο)***	επιλέξτε για να ακούτε τους προεπιλεγμένους σταθμούς
	Settings (Ρυθμίσεις)	επιλέξτε για να προσαρμόσετε τις ρυθμίσεις για τη συσκευή σας
	Recordings (Εγγραφές)	επιλέξτε για αναπαραγωγή εγγραφών

*** Το ραδιόφωνο FM είναι διαθέσιμο μόνο σε κάποιες τοπικές εκδόσεις. Προς το παρόν, το Ραδιόφωνο FM δεν είναι διαθέσιμο στην Ευρώπη.

Πλοήγηση

Η συσκευή σας διαθέτει ένα έξυπνο μενού πλοήγησης που σας καθοδηγεί για την πραγματοποίηση διάφορων ρυθμίσεων και ενεργειών. Χρησιμοποιήστε τα ▲, ▼, ◀◀, ▶▶ για να πραγματοποιήσετε πλοήγηση στα μενού. Πατήστε ▶|| για να επιβεβαιώσετε την επιλογή σας.

Λειτουργία μουσικής

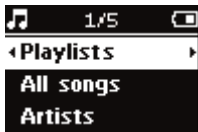
Έχουμε αποθηκεύσει κάποια μουσικά κομμάτια στο συλλογή σας για να ξεκινήσετε γρήγορα να απολαμβάνετε τη μουσική σας εμπειρία. Μπορείτε επίσης να μεταφέρετε την ψηφιακή μουσική συλλογή σας από τον υπολογιστή στη συσκευή σας μέσω του παρεχόμενου λογισμικού διαχείρισης μουσικής.

(για περισσότερες πληροφορίες, ανατρέξτε στο [ΦΟΡΤΩΣΗ ΨΗΦΙΑΚΗΣ ΜΟΥΣΙΚΗΣ ΣΤΗ ΣΥΣΚΕΥΗ ΣΑΣ](#))

Αναζήτηση επιθυμητής μουσικής

- ① Στο αρχικό μενού, επιλέξτε MUSIC (Μουσική) για να εισέλθετε στη λειτουργία μουσικής. Μεταβαίνοντας στη λειτουργία μουσικής, μπορείτε να πραγματοποιήσετε αναζήτηση μέσω των παρακάτω επιλογών οθόνης:

Playlists (Λίστες κομματιών)	— Playlists collections Συλλογές καταλόγων μουσικών κομματιών	— Τα κομμάτια αναγράφονται με σειρά παλαιότητας αποθήκευσης ή με σειρά συχνότητας αναπαραγωγής		
All songs (Όλα τα κομμάτια)	— Alphabetically listed tracks (Αλφαβητικά ταξινομημένα κομμάτια)	(για περισσότερες πληροφορίες, ανατρέξτε στο ΠΡΟΗΓΜΕΝΕΣ ΛΕΙΤΟΥΡΓΙΕΣ ΚΑΤΑ ΤΗ ΔΙΑΡΚΕΙΑ ΤΗΣ ΑΝΑΠΑΡΑΓΩΓΗΣ)		
Artists	— Alphabetically listed artists (Αλφαβητικά ταξινομημένοι καλλιτέχνες)	— Άλμπουμ ταξινομημένα με Αλφαβητική σειρά	— Μουσικά κομμάτια - ταξινομημένα ανά άλμπουμ	
Genres	— Ταξινόμηση ειδών με αλφαβητική σειρά	— Alphabetically listed artists (Αλφαβητικά ταξινομημένοι καλλιτέχνες)	— Άλμπουμ ταξινομημέ να με Αλφαβητική σειρά	— Μουσικά κομμάτια - ταξινομημένα ανά άλμπουμ
Albums	— Άλμπουμ ταξινομημένα με Αλφαβητική σειρά	— Μουσικά κομμάτια - ταξινομημένα ανά άλμπουμ		



- ② Πατήστε το ▲ για να πραγματοποιήσετε κύλιση προς τα επάνω ή το ▼ για να πραγματοποιήσετε κύλιση προς τα κάτω στην επιλογή σας. Πατήστε το ►► για να μεταβείτε στο επόμενο ή το ◀◀ για να μεταβείτε στα επόμενα επίπεδα.
- ③ Πατήστε το ►|| για να πραγματοποιήσετε αναπαραγωγή της επιλογής σας.



ΣΥΜΒΟΥΛΗ

Μπορείτε, επίσης, να πατήσετε τα πλήκτρα ▲ ή ▼ για να πραγματοποιήσετε γρήγορη κύλιση στους καταλόγους των τραγουδιών (SuperScroll). Ένα μεγεθυμένο αρχικό γράμμα εμφανίζεται κατά την γρήγορη κύλιση των κομματιών. Απελευθερώστε το πλήκτρο όταν φτάσετε στο επιθυμητό αρχικό γράμμα.

Φόρτωση ψηφιακής μουσικής στη συσκευή σας

Πριν μπορέσετε να πραγματοποιήσετε αναπαραγωγή της συλλογής αρχείων MP3 ή WMA που διαθέτετε στη συσκευή σας με το Windows Media Player, πρέπει να έχετε και το Windows Media Player και το Device Manager εγκατεστημένα σύμφωνα με τα παρακάτω:

Εγκατάσταση του Philips Device Manager και του Windows Media Player

- 1 Τοποθετήστε το παρεχόμενο CD στη μονάδα CD-ROM του υπολογιστή σας.
- 2 ακολουθήστε τις οδηγίες στην οθόνη για να ολοκληρώσετε την εγκατάσταση του Philips Device Manager και του Windows Media Player.



ΣΥΜΒΟΥΛΗ

Για τους χρήστες του HDD082: Εγκαταστήστε πρώτα το Easy start CD και ακολούθως το CD "GoGear Software and user manuals"

Συνδέστε τη συσκευή σας στον υπολογιστή

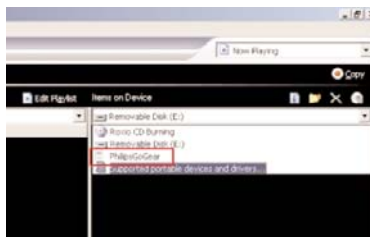
- 1 Συνδέστε τη συσκευή σας στον υπολογιστή σας χρησιμοποιώντας το παρεχόμενο καλώδιο USB. Ένα κινούμενο γραφικό σύνδεσης USB εμφανίζεται στην οθόνη μόλις συνδεθεί η συσκευή σας.
- 2 Μπορείτε να οργανώσετε αρχεία και να μεταφέρετε μουσική στη συσκευή σας κατά τη σύνδεση USB.



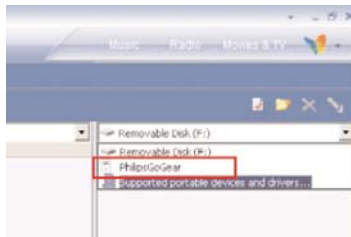
Οργανώστε και μεταφέρετε τη μουσική σας χρησιμοποιώντας το Windows Media Player 9 / 10

- 1 Πραγματοποιήστε εκκίνηση του Windows Media Player από την επιφάνεια εργασίας των Windows ή από το μενού Start (Έναρξη).
- 2 Για να μεταφέρετε αρχεία από τον υπολογιστή στη συσκευή σας, κάντε κλικ στην καρτέλα **Copy to CD or Device** (WMP 9) **or Sync** (WMP 10). (Αντιγραφή στο CD ή τη συσκευή / Συγχρονισμός).
- 3 Στον πίνακα Items to Copy (Στοιχεία για αντιγραφή), στην αναδυόμενη λίστα, κάντε κλικ στον κατάλογο μουσικών κομματιών, στην κατηγορία ή σε όποιο άλλο στοιχείο επιθυμείτε να πραγματοποιήσετε αντιγραφή.
- 4 Απενεργοποιήστε τα πλαίσια ελέγχου που βρίσκονται δίπλα σε αρχεία που δεν θέλετε να αντιγράψετε.
- 5 Στον πίνακα Items on Device (Στοιχεία στη συσκευή), στην αναδυόμενη λίστα, κάντε κλικ στη συσκευή προς την οποία θέλετε να αντιγράψετε αρχεία. π.χ. Philips GoGear*.
- 6 Κάντε κλικ στο κουμπί **Copy** (Αντιγραφή) (WMP 9) / **Start Sync** (Έναρξη συγχρονισμού) (WMP 10).

*Windows Media Player 9



*Windows Media Player 10



ΣΥΜΒΟΥΛΗ

Για περισσότερες λεπτομέρειες σχετικά με τη μεταφορά μουσικής σε WMP 9/10, μεταβείτε στην ενότητα βοήθειας του Windows Media Player και κάντε κλικ στο "Help" (Βοήθεια) > "Copying files to your portable device" (Αντιγραφή αρχείων στη φορητή συσκευή σας)/ "Synchronizing content to devices" (Συγχρονισμός περιεχομένου με συσκευές).

Αναπαραγωγή (ισχύει επίσης και για την αναπαραγωγή εγγραφών)

Τα πλήκτρα ►►, ▲, ▼, ◀◀, ▶▶ έχουν πολλαπλές λειτουργίες. Λειτουργούν σύμφωνα με τον τρόπο που τα πατάτε: απλό ή παρατεταμένο πάτημα. Κατά την αναπαραγωγή μουσικής, μπορείτε να κάνετε τα εξής:

Βασικές λειτουργίες	Κουμπιά	Ένδειξη οθόνης
Παύση αναπαραγωγής	Κατά τη διάρκεια της αναπαραγωγής πατήστε το κουμπί ►►	⏸
Αναπαραγωγή επόμενου κομματιού	Πατήστε ▶▶	
Αναπαραγωγή προηγούμενου κομματιού	Πατήστε δύο φορές το ◀◀	
Αναζήτηση προς τα εμπρός	Πατήστε και κρατήστε πατημένο το κουμπί ▶▶	⏭
Αναζήτηση προς τα πίσω	Πατήστε και κρατήστε πατημένο το κουμπί ◀◀	⏮
Έλεγχος έντασης	Ένταση + / -	
Προσθήκη στον Κατάλογο μουσικών	Playlist	
Εναλλαγή ανάμεσα στην οθόνη Αναπαραγωγής και την οθόνη Library (Βιβλιοθήκη)	View (Προβολής)	



ΣΥΜΒΟΥΛΗ

Μπορείτε, επίσης, να πατήσετε Κατάλογος μουσικών κομματιών σε ένα επισημασμένο κομμάτι, όταν πραγματοποιείτε κύλιση στη βιβλιοθήκη ΜΟΥΣΙΚΗ.

* VIEW είναι ενεργοποιημένη μόνο όταν η συσκευή αναπαράγει μουσική ή λειτουργεί ως ραδιόφωνο. Η είσοδος και έξοδος από το μενού είναι δυνατή μόνο όταν η συσκευή αναπαράγει ένα τραγούδι/πραγματοποιεί εγγραφή/λειτουργεί ως ραδιόφωνο.

Χαρακτηριστικά αναπαραγωγής

Λειτουργία αναπαραγωγής

Μπορείτε να ρυθμίσετε τη συσκευή σας να αναπαράγει μουσικά κομμάτια σε τυχαία σειρά (Τυχαιοποίηση [εικονίδιο] ή / και επαναλαμβανόμενα (επανάληψη).

Αλλαγή των λειτουργιών αναπαραγωγής

- ① Στο αρχικό μενού, επιλέξτε Ρυθμίσεις.
- ② Χρησιμοποιήστε τα κουμπιά κύλισης για να επιλέξετε τις παρακάτω επιλογές. Πατήστε ►► για να επιβεβαιώσετε την επιλογή σας. Πατήστε, για να απενεργοποιήσετε μια ενεργοποιημένη επιλογή ►►.

Λειτουργία αναπαραγωγής	Τυχαία αναπαραγωγή	Επανάληψη
Τυχαία αναπαραγωγή	On (Ενεργοποίηση)	Off (Απενεργοποίηση)
Επανάληψη	Off (Απενεργοποίηση)	On (Ενεργοποίηση)



ΣΥΜΒΟΥΛΗ

Μπορείτε να μεταβείτε αμέσως στις παραπάνω λειτουργίες αναπαραγωγής πατώντας το πλήκτρο ▲ ή ▼ κατά την αναπαραγωγή της μουσικής.

Χαρακτηριστικά αναπαραγωγής

Ισοσταθμιστές

Μπορείτε να ρυθμίσετε τη συσκευή σας να αναπαράγει μουσικά κομμάτια με διαφορετικά EQ (ισοσταθμιστές).

Αλλαγή ισοσταθμιστών

- 1 Στο αρχικό μενού, Επιλέξτε **SETTINGS** (ΡΥΘΜΙΣΕΙΣ) > ισοσταθμιστές.
- 2 Χρησιμοποιήστε τα κουμπιά κύλισης για να επιλέξετε **Ροκ, RnB, Electronica, Χιπχοπ, Κλασσική, Τζαζ** ή **Απενεργοποίηση**.



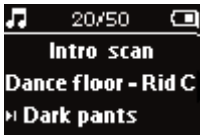
ΣΥΜΒΟΥΛΗ

Μπορείτε επίσης να προσαρμόσετε τις ρυθμίσεις του ισοσταθμιστή πατώντας το πλήκτρο ▼ κατά την αναπαραγωγή της μουσικής.

Introscan

Μπορείτε να πραγματοποιήσετε προεπισκόπηση των πρώτων 10 δευτερολέπτων του κάθε κομματιού στη λίστα που έχετε δημιουργήσει χρησιμοποιώντας το introscan.

- 1 Πατήστε το ▼ κατά την αναπαραγωγή μουσικής. Επιλέξτε **Introscan**.
- 2 Τα πρώτα 10 δευτερόλεπτα κάθε κομματιού στη λίστα επιλογής που έχετε δημιουργήσει (όταν μπήκατε στην οθόνη αναπαραγωγής) θα αναπαραχθούν.
- 3 Πατήστε ξανά το ▼ για να πραγματοποιήσετε έξοδο από το Introscan..



ΣΥΜΒΟΥΛΗ

Μπορείτε να αναπαράγετε ολόκληρο το τραγούδι εάν πατήσετε μία φορά το ►►.

Ο ΚΑΤΑΛΟΓΟΣ ΜΟΥΣΙΚΩΝ ΚΟΜΜΑΤΙΩΝ ΜΟΥ

Μπορείτε να προσθέσετε τα αγαπημένα σας τραγούδια, άλμπουμ, καλλιτέχνες και είδη στον κατάλογο μουσικών κομματιών σας.

- 1 Κατά την αναπαραγωγή της μουσικής, πατήστε "ΚΑΤΑΛΟΓΟΣ ΜΟΥΣΙΚΩΝ ΚΟΜΜΑΤΙΩΝ" για να προσθέσετε μουσική στον ΚΑΤΑΛΟΓΟ ΜΟΥΣΙΚΩΝ ΚΟΜΜΑΤΙΩΝ ΜΟΥ.
- 2 Διαγράψτε τραγούδια από τον ΚΑΤΑΛΟΓΟ ΜΟΥΣΙΚΩΝ ΚΟΜΜΑΤΙΩΝ ΜΟΥ επιλέγοντας ΜΟΥΣΙΚΗ> Κατάλογοι μουσικών κομματιών> Ο ΚΑΤΑΛΟΓΟΣ ΜΟΥΣΙΚΩΝ ΚΟΜΜΑΤΙΩΝ ΜΟΥ> Διαγραφή του ΚΑΤΑΛΟΓΟΥ ΜΟΥΣΙΚΩΝ ΚΟΜΜΑΤΙΩΝ ΜΟΥ.

ΤΑ ΑΓΑΠΗΜΕΝΑ ΜΟΥ ΜΟΥΣΙΚΑ ΚΟΜΜΑΤΙΑ

Μπορείτε να πραγματοποιήσετε αναπαραγωγή των αγαπημένων σας μουσικών κομματιών επιλέγοντας αυτόν τον κατάλογο μουσικών κομματιών.

- 1 Στο αρχικό μενού, επιλέξτε ΜΟΥΣΙΚΗ> Κατάλογοι μουσικών κομματιών > ΤΑ ΑΓΑΠΗΜΕΝΑ ΜΟΥ ΜΟΥΣΙΚΑ ΚΟΜΜΑΤΙΑ.
- 2 Χρησιμοποιήστε κουμπιά κύλισης για να επιλέξετε τραγούδια με σειρά συχνότητας αναπαραγωγής.

Λειτουργία ραδιοφώνου***

Επιλέξτε την περιοχή FM***

- 1 Συνδέστε τα ακουστικά στη συσκευή. Στο αρχικό μενού, επιλέξτε SETTINGS (ΡΥΘΜΙΣΕΙΣ) για να εισέλθετε στη λειτουργία ρυθμίσεων.
- 2 Επιλέξτε Advanced (Για προχωρημένους) > Radio settings (Ρυθμίσεις ραδιοφώνου). Χρησιμοποιήστε κουμπιά κύλισης για να ενεργοποιήσετε την επιλογή σας. Πατήστε ►► για να επιβεβαιώσετε την επιλογή σας. Πατήστε ►► για να απενεργοποιήσετε μια ενεργοποιημένη επιλογή.

*** Το ραδιόφωνο FM είναι διαθέσιμο μόνο σε κάποιες τοπικές εκδόσεις. Προς το παρόν, το Ραδιόφωνο FM δεν είναι διαθέσιμο στην Ευρώπη.

Περιοχή	Εύρος συχνοτήτων	Βήματα συντονισμού
ΗΠΑ	87.5 - 108 MHz	0.1 MHz
Ευρώπη & ROW	87.5 - 108 MHz	0.05 MHz

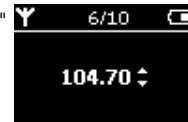
Αυτόματος συντονισμός

- 1 Στο αρχικό μενού, επιλέξτε RADIO (Ραδιόφωνο), για να εισέλθετε σε λειτουργία ραδιοφώνου.
- 2 Για να βρείτε τους ραδιοφωνικούς σταθμούς με τα ισχυρότερα σήματα που είναι διαθέσιμοι στην περιοχή σας και να τους αποθηκεύσετε ως προκαθορισμένους σταθμούς, χρησιμοποιήστε τη λειτουργία "Auto tune" (Αυτόματος συντονισμός).
 1. Στο αρχικό μενού, επιλέξτε "Settings" (Ρυθμίσεις).
 2. Επιλέξτε "Ραδιόφωνο" και Επιλέξτε "Auto tune" (Αυτόματος συντονισμός)



Αναπαραγωγή ραδιοφωνικού σταθμού

- 1 Στο αρχικό μενού, επιλέξτε RADIO (Ραδιόφωνο) (για να εισέλθετε σε λειτουργία ραδιοφώνου).
- 2 Πατήστε το ◀◀ για μετακίνηση προς τα πάνω ή ►► για μετακίνηση προς τα κάτω για μετάβαση στην προεπιλογή σας.



Μη αυτόματος συντονισμός

- 1 Στην οθόνη ραδιοφώνου πατήστε ▲ ή ▼ για συντονισμό βήμα-βήμα. Στην οθόνη θα εμφανιστεί μια αλλαγή συχνότητας.
- 2 Εναλλακτικά, πατήστε και κρατήστε πατημένο το πλήκτρο ▲ ή ▼ για αναζήτηση του επόμενου/προηγούμενου διαθέσιμου σταθμού
- 3 Πατήστε ►|| για να αποθηκεύσετε τον καινούριο σταθμό ως προκαθορισμένο



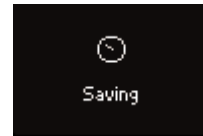
Πραγματοποίηση φωνητικής εγγραφής

Προετοιμασία για πραγματοποίηση εγγραφών

- 1 Στο αρχικό μενού, επιλέξτε SETTINGS (για να εισέλθετε σε λειτουργία Ρύθμιση).
- 2 Επιλέξτε SETTINGS (ΡΥΘΜΙΣΕΙΣ) > Advanced (Για προχωρημένους), για να δημιουργήσετε ρυθμίσεις πριν την εγγραφή. Πατήστε ►► για να επιβεβαιώσετε την επιλογή σας.

Πραγματοποίηση φωνητικής εγγραφής

- 1 Βεβαιωθείτε ότι δεν βρίσκεστε σε λειτουργία ραδιοφώνου.
- 2 Πατήστε και κρατήστε πατημένο το κουμπί **REC** για 3 δευτερόλεπτα για να ξεκινήσει η φωνητική εγγραφή.
→ Η συσκευή δείχνει την κατάσταση εγγραφής.
- 3 Πατήστε ξανά **REC** για να σταματήσει η φωνητική εγγραφή.
→ Η συσκευή δείχνει την κατάσταση αποθήκευσης. Η φωνητική εγγραφή σας αποθηκεύεται στη συσκευή (όνομα αρχείου = VOICE REC > mic > DDMM MIC xxx.wav; xxx = αριθμός κομματιού).



ΣΥΜΒΟΥΛΗ

Μπορείτε να πραγματοποιήσετε εγγραφή μέχρι 200 κομματιών. Οποιαδήποτε εγγραφή πραγματοποιηθεί μετά από αυτό το σημείο θα αντικαταστήσει τις προηγούμενες, ξεκινώντας από το πρώτο κομμάτι. Να θυμάστε να δημιουργείτε αντίγραφα ασφαλείας των κομματιών που έχετε ήδη αποθηκεύσει για να αποφύγετε την απώλεια δεδομένων. (ανατρέξτε στην επόμενη σελίδα για περισσότερες λεπτομέρειες)

ΑΝΑΠΑΡΑΓΩΓΗ ΕΓΓΡΑΦΩΝ

Μπορείτε να βρείτε τις εγγραφές σας στη βιβλιοθήκη RECORDING (ΕΓΓΡΑΦΕΣ).

Αναζήτηση επιθυμητής εγγραφής

- 1 Στο ριζικό μενού, επιλέξτε **RECORDING** (ΕΓΓΡΑΦΕΣ) για να μεταβείτε στη βιβλιοθήκη εγγραφής. Μεταβαίνοντας στη βιβλιοθήκη εγγραφών, μπορείτε να πραγματοποιήσετε αναζήτηση μέσω των παρακάτω επιλογών:
Εγγραφές ————— Εγγραφές MIC ————— Χρονολογική εμφάνιση εγγραφών
- 2 Πατήστε το ▲ για να πραγματοποιήσετε κύλιση προς τα επάνω ή το ▼ για να πραγματοποιήσετε κύλιση προς τα κάτω στην επιλογή σας. Πατήστε το ►► για να μεταβείτε στο επόμενο ή το ◀◀ για να μεταβείτε στα επόμενα επίπεδα.
- 3 Πατήστε το ►|| για να πραγματοποιήσετε αναπαραγωγή της επιλογής σας.

Αποστολή των εγγραφών σας στον υπολογιστή

- 1 Συνδεθείτε στον υπολογιστή.
- 2 Μεταβείτε στο Windows Explorer και επιλέξτε τη συσκευή σας
- 3 Μπορείτε να βρείτε τις εγγραφές σας στο φάκελο "Media/Recordings" (Πολυμέσα/Εγγραφές).
- 4 Πραγματοποιήστε μεταφορά και απόθεση των αρχείων σας σε οποιαδήποτε τοποθεσία θέλετε.

Διαγραφή των εγγραφών σας

- 1 Στο αρχικό μενού, επιλέξτε Recordings > MIC recordings > Delete all.
- 2 Πατήστε ►||.



ΣΥΜΒΟΥΛΗ

Η αναπαραγωγή των εγγραφών λειτουργεί όπως και στη βιβλιοθήκη MUSIC (ΜΟΥΣΙΚΗ). (δείτε ενότητα ΛΕΙΤΟΥΡΓΙΑ ΜΟΥΣΙΚΗΣ)

ΠΡΟΣΑΡΜΟΓΗ ΡΥΘΜΙΣΕΩΝ

- ① Στο αρχικό μενού, επιλέξτε **SETTINGS** (για να εισέλθετε σε λειτουργία Ρύθμιση).
- ② Χρησιμοποιήστε τα κουμπιά κύλισης για να ορίσετε τις παρακάτω επιλογές. Πατήστε ► για να επιβεβαιώσετε την επιλογή σας. Πατήστε ►► για να απενεργοποιήσετε μια ενεργοποιημένη επιλογή.
- ③ Μπορείτε να προσαρμόσετε τις παρακάτω ρυθμίσεις.
- ④ Πατήστε και κρατήστε πατημένο το ◀ για να πραγματοποιήσετε έξοδο από την οθόνη του μενού.



ΣΥΜΒΟΥΛΗ

- Στην οθόνη της συσκευής εμφανίζονται επιλογές για κάθε ρύθμιση.
- Οι διαθέσιμες ρυθμίσεις διαφέρουν ανάλογα με την επιλεγμένη λειτουργία.

Ρύθμιση	Διαθέσιμες επιλογές (Προεπιλεγμένη επιλογή σε έντονα γράμματα)
Τυχαία αναπαραγωγή	Ενεργοποίηση / Απενεργοποίηση
Επανάληψη	Ενεργοποίηση / Απενεργοποίηση
Smart save (Εξοικονόμηση ενέργειας)	Ενεργοποίηση / Απενεργοποίηση
DBB	Ενεργοποίηση / Απενεργοποίηση
Ραδιόφωνο	
Αυτόματος συντονισμός	
Ρυθμίσεις ραδιοφώνου***	ΗΠΑ / Ευρώπη και Ιαπωνία
Ισοσταθμιστής	Ροκ, RnB, Electronica, Χιπχοπ, Κλασική, Τζαζ ή Απενεργοποίηση
Οπίσθιος φωτισμός	5 δευ. / 10 δευ. / 30 δευ. / Απενεργοποίηση
Αντίθεση	Επίπεδα 1 - 6 (Προεπιλογή: 4)
Language (Γλώσσας)	English (Αγγλικά), French (Γαλλικά), German (Γερμανικά), Spanish (Ισπανικά), Italian (Ιταλικά), Portuguese (Brazilian) (Πορτογαλικά (Βραζιλίας)), Dutch (Ολλανδικά), Swedish (Σουηδικά), Chinese (Simplified) (Κινεζικά (Απλοποιημένα)), Chinese (Traditional) (Κινεζικά (Παραδοσιακά)), Japanese (Ιαπωνικά), Korean (Κορεάτικα)
Χρονοδιακόπτης αυτόματης διακοπής λειτουργίας	Απενεργοποίηση / 15 λεπτά / 30 λεπτά / 60 λεπτά
Εργαστασιακές ρυθμίσεις	Επανάφορα εργαστασιακών ρυθμίσεων
Πληροφορίες	Free space (Ελεύθερος χώρος)
Για προχωρημένους	
Smart Hide (Εξυπνή απόκρυψη)	Απενεργοποίηση / 1 / 2 / 3 / 4

*** Το ραδιόφωνο FM είναι διαθέσιμο μόνο σε κάποιες τοπικές εκδόσεις.
Προς το παρόν, το Ραδιόφωνο FM δεν είναι διαθέσιμο στην Ευρώπη.



ΣΥΜΒΟΥΛΗ

- **Smart save** (Εξοικονόμηση ενέργειας) είναι μια λειτουργία εξοικονόμησης ενέργειας της μπαταρίας. Ενεργοποιεί ή απενεργοποιεί ορισμένες ρυθμίσεις για βέλτιστη απόδοση της μπαταρίας.
- Η **Smart Hide** (Εξυπνή απόκρυψη) είναι μια λειτουργία απόκρυψης ορισμένων πληροφοριών της βιβλιοθήκης. Με τη λειτουργία Smart Hide, μπορείτε να μετακινηθείτε γρηγορότερα στο σωστό περιεχόμενο, εάν πραγματοποιήσετε απόκρυψη των άλμπουμ και των καλλιτεχνών που περιέχουν λιγότερα τραγούδια από τον αριθμό που έχετε ορίσει.

Η λειτουργία Smart Hide 1 θα πραγματοποιήσει απόκρυψη όλων των καλλιτεχνών και των άλμπουμ που είναι καταχωρημένα στη βιβλιοθήκη και διαθέτουν μόνο 1 μουσικό κομμάτι. Η λειτουργία Smart Hide 2 θα πραγματοποιήσει απόκρυψη όλων των καλλιτεχνών και των άλμπουμ που είναι καταχωρημένα στη βιβλιοθήκη και διαθέτουν 2 ή λιγότερα μουσικά κομμάτια. Η λειτουργία Smart Hide 3 θα πραγματοποιήσει απόκρυψη όλων των καλλιτεχνών και των άλμπουμ που είναι καταχωρημένα στη βιβλιοθήκη και διαθέτουν 3 ή λιγότερα μουσικά κομμάτια. Η λειτουργία Smart Hide 4 θα πραγματοποιήσει απόκρυψη όλων των καλλιτεχνών και των άλμπουμ που είναι καταχωρημένα στη βιβλιοθήκη και διαθέτουν 4 ή λιγότερα μουσικά κομμάτια.

Χρήση της συσκευής αναπαραγωγής για αποθήκευση και μεταφορά αρχείων δεδομένων

Μπορείτε να χρησιμοποιήσετε τη συσκευή αναπαραγωγής για να αποθηκεύσετε και να μεταφέρετε αρχεία δεδομένων αντιγράφοντας αρχεία δεδομένων στο φάκελο "Data" (Δεδομένα) της συσκευής αναπαραγωγής μέσω του Windows Explorer. Για τους χρήστες των Windows XP: βεβαιωθείτε ότι αντιγράψατε τα αρχεία δεδομένων στο φάκελο δεδομένων της συσκευής σας αναπαραγωγής.



Πληροφορίες για το Device Manager

Με το Device Manager, μπορείτε να ενημερώσετε και να εκτελέσετε επιδιόρθωση της συσκευής σας με λίγα απλά κλικ.

Πληροφορίες για το Windows Media Player

Με αυτό το βραβευμένο λογισμικό μπορείτε εύκολα να μετατρέψετε τα CD σε MP3, να διαχειριστείτε την ψηφιακή μουσική συλλογή σας και να μεταφέρετε μουσική στη συσκευή σας.

Εημείωση:

Μουσική που δεν έχει μεταφερθεί στη συσκευή σας με το Windows Media Player δεν μπορεί να αναπαραχθεί στη συσκευή σας.

Εγκατάσταση του Windows Media Player και του Device Manager

- 1 Τοποθετήστε το CD που σας παρέχεται στη μονάδα CD-ROM του υπολογιστή σας.
- 2 Ακολουθήστε τις οδηγίες στην οθόνη για την ολοκλήρωση της εγκατάστασης.
- 3 Εάν είστε χρήστες Windows 2000, εγκαταστήστε το WMP 9. Εάν είστε χρήστες Windows XP, εγκαταστήστε το WMP 10.
- 4 Συμπληρώστε τη ζητούμενη πληροφορία στο αναδυόμενο παράθυρο.



ΣΥΜΒΟΥΛΗ

Για τους χρήστες του HDD082: Εγκαταστήστε πρώτα το Easy start CD και ακολουθήστε το CD Philips GoGear.

Windows Media Player 9

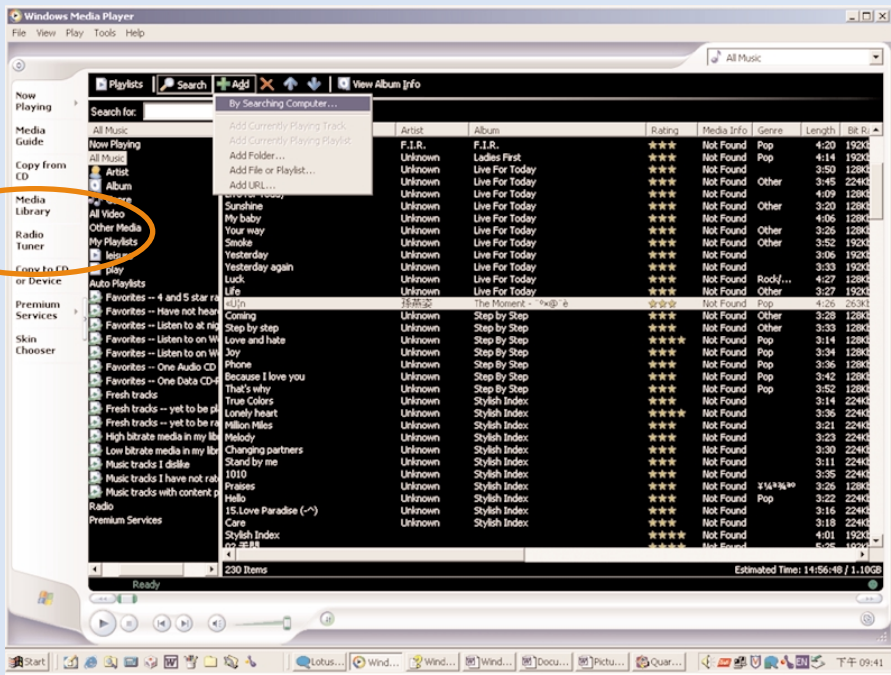
- 1 Συνδέστε τη συσκευή σας στον υπολογιστή σας χρησιμοποιώντας το παρεχόμενο καλώδιο USB. Η οθόνη σύνδεσης USB θα εμφανιστεί αυτόματα.



ΣΥΜΒΟΥΛΗ

Για την ακριβή θέση της θύρας USB, ανατρέξτε στο εγχειρίδιο χρήσης του υπολογιστή σας. Αναζητήστε το σύμβολο USB στη μονάδα επεξεργασίας του υπολογιστή σας.

- 2 Εκκίνηση του Windows Media Player.



*Η οθόνη διαφέρει ανάλογα με τη χρήση.

Αναζήτηση και προσθήκη κομματιών από όλες τις μονάδες (στη βιβλιοθήκη)

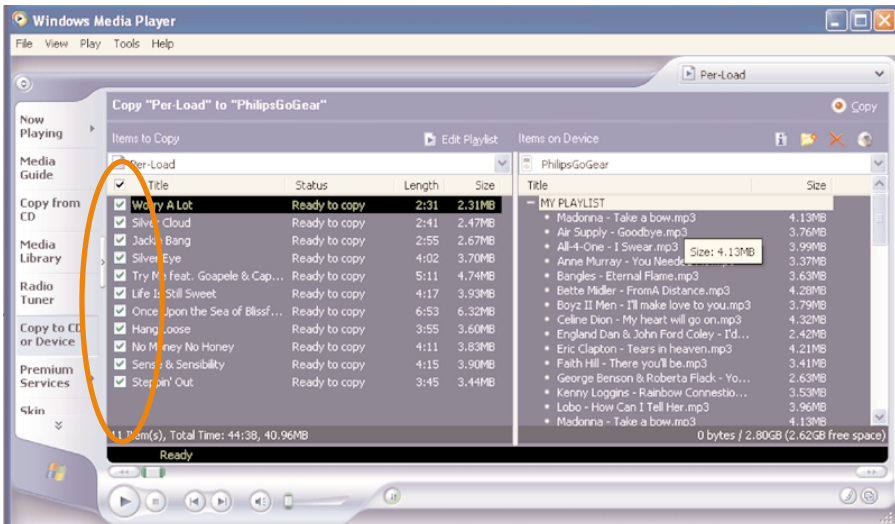
- ① Μεταβείτε στην καρτέλα "Media Library" (Βιβλιοθήκη μέσων) για είσοδο στη Βιβλιοθήκη μέσων. Κάντε κλικ στο "Add" (Προσθήκη).
- ② Από το μενού, επιλέξτε προσθήκη αρχείων από φάκελο, λίστα αναπαραγωγής, URL ή μέσω αναζήτησης στον υπολογιστή. Μπορείτε επίσης να επιλέξετε να προσθέσετε κομμάτια ή λίστες αναπαραγωγής.
- ③ Τα αρχεία θα προστεθούν στη Library (βιβλιοθήκη).

Αποστολή κομματιών και καταλόγων μουσικών κομματιών στη συσκευή σας

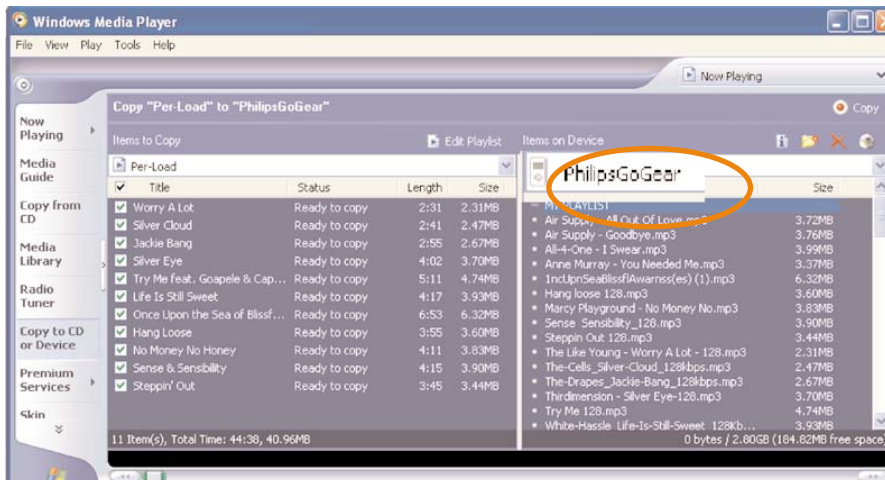
- 1 κάντε κλικ στην καρτέλα Copy to CD or Device (Αντιγραφή στο CD ή τη συσκευή).



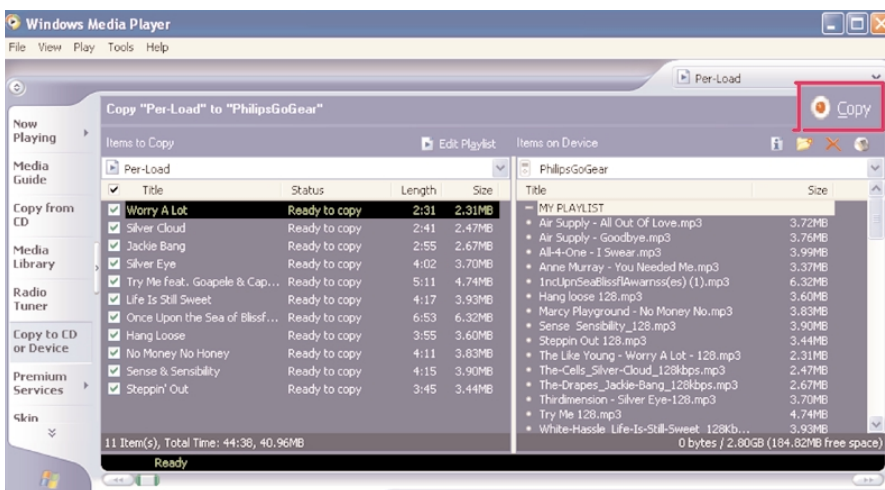
- 2 Στον πίνακα Items to Copy (Στοιχεία για αντιγραφή), στην αναδυόμενη λίστα, κάντε κλικ στον κατάλογο μουσικών κομματιών, στην κατηγορία ή σε όποιο άλλο στοιχείο επιθυμείτε να πραγματοποιήσετε αντιγραφή. Απενεργοποιήστε τα πλαίσια ελέγχου που βρίσκονται δίπλα στα αρχεία που δεν θέλετε να αντιγράψετε.



- 3 Στον πίνακα Items on Device (Στοιχεία στη συσκευή), στην αναδιόρθωση λίστα, κάντε κλικ στη συσκευή προς την οποία θέλετε να αντιγράψετε αρχεία. π.χ. Philips GoGear/ Philips. Απενεργοποιήστε τα πλαίσια ελέγχου που βρίσκονται δίπλα σε αρχεία που δεν θέλετε να αντιγράψετε.

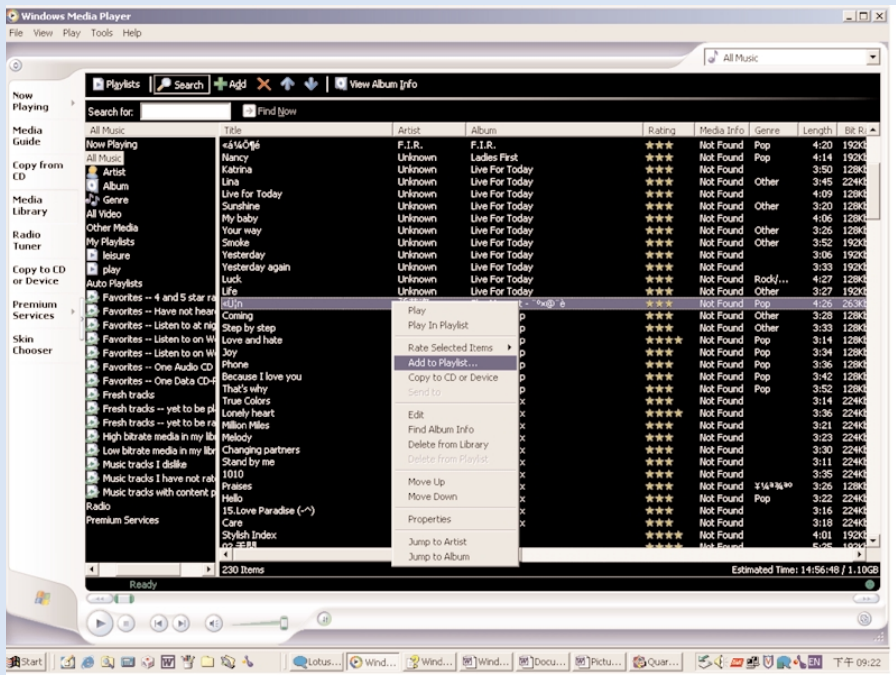


- 4 Κάντε κλικ στο κουμπί Copy (Αντιγραφή).



ΣΥΜΒΟΛΗ

Για περισσότερες λεπτομέρειες σχετικά με τη μεταφορά μουσικής σε WMP 9, μεταβείτε στην ενότητα βοήθειας του Windows Media Player και κάντε κλικ στο "Help" (Βοήθεια) > "Copying files to your portable device" (Αντιγραφή αρχείων στη φορητή συσκευή σας).



*Η οθόνη διαφέρει ανάλογα με τη χρήση.

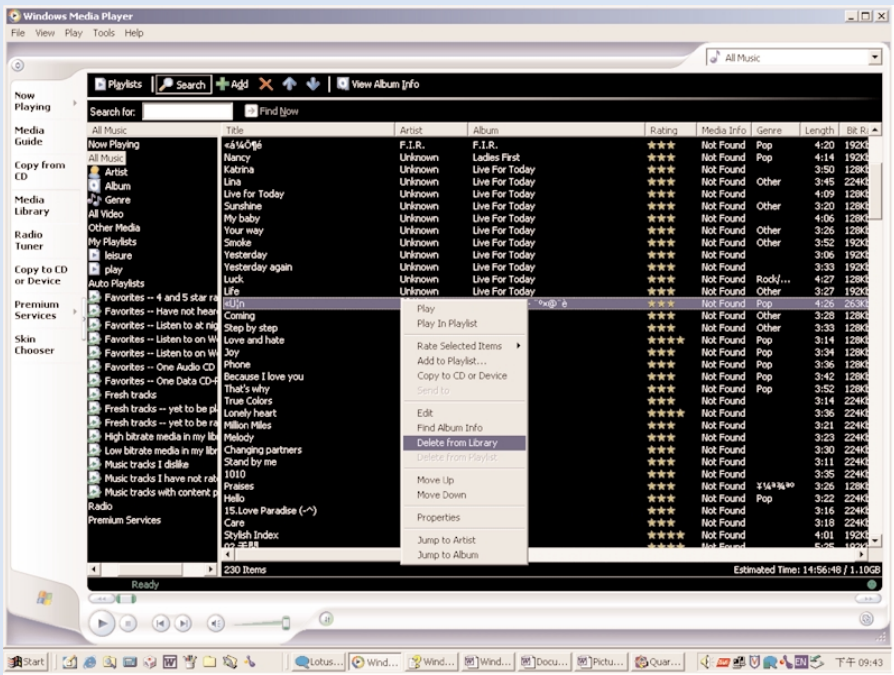
Προσθήκη ενός κομματιού στον κατάλογο κομματιών

- ① Κάντε κλικ για να επισημάνετε ένα στοιχείο.
- ② Κάντε δεξί κλικ σε ένα στοιχείο και επιλέξτε "Add to Playlist" (Προσθήκη σε λίστα αναπαραγωγής).
- ③ Από το αναδυόμενο παράθυρο "Add to Playlist" (Προσθήκη σε λίστα αναπαραγωγής) επιλέξτε μια υπάρχουσα λίστα αναπαραγωγής ή προσθέστε μια καινούργια.
- ④ Η επιλογή προστίθεται στη λίστα αναπαραγωγής.



ΣΥΜΒΟΥΛΗ

Πατήστε και κρατήστε πατημένο το <Ctrl> στο πληκτρολόγιό σας για να επιλέξετε περισσότερα από ένα στοιχεία. Για να επιλέξετε συνεχόμενα στοιχεία, κάντε κλικ στο πρώτο, πατήστε και κρατήστε πατημένο το <Shift> στο πληκτρολόγιό σας και στη συνέχεια κάντε κλικ στο τελευταίο στοιχείο.



*H οθόνη διαφέρει ανάλογα με τη χρήση.

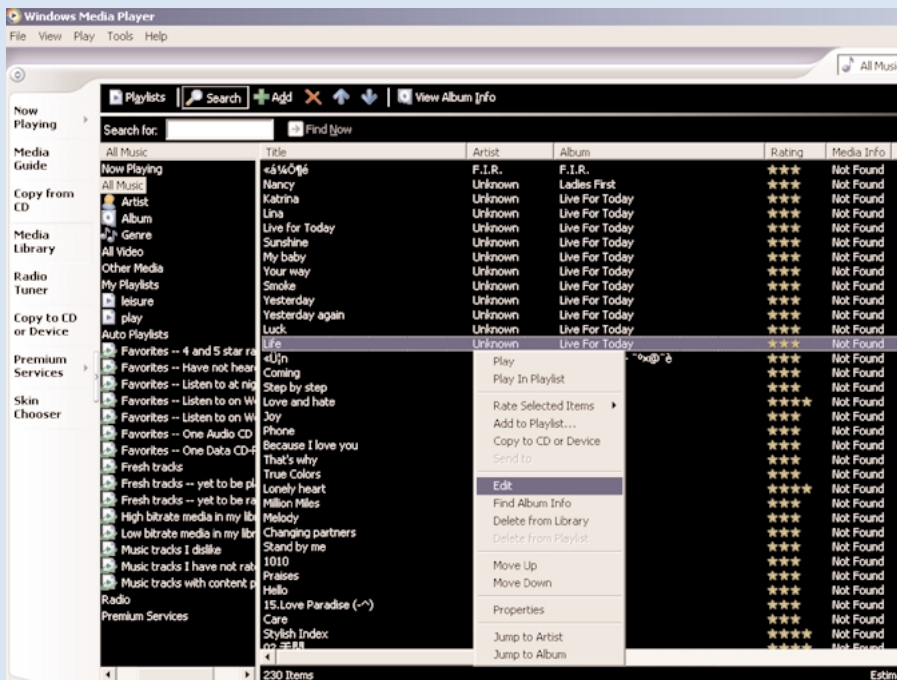
Διαγραφή κομματιών και καταλόγων κομματιών

- 1 Κάντε κλικ για να επισημάνετε ένα στοιχείο.
- 2 Κάντε δεξί κλικ και επιλέξτε "Delete from Library" (Διαγραφή από βιβλιοθήκη) για διαγραφή.



ΣΥΜΒΟΥΛΗ

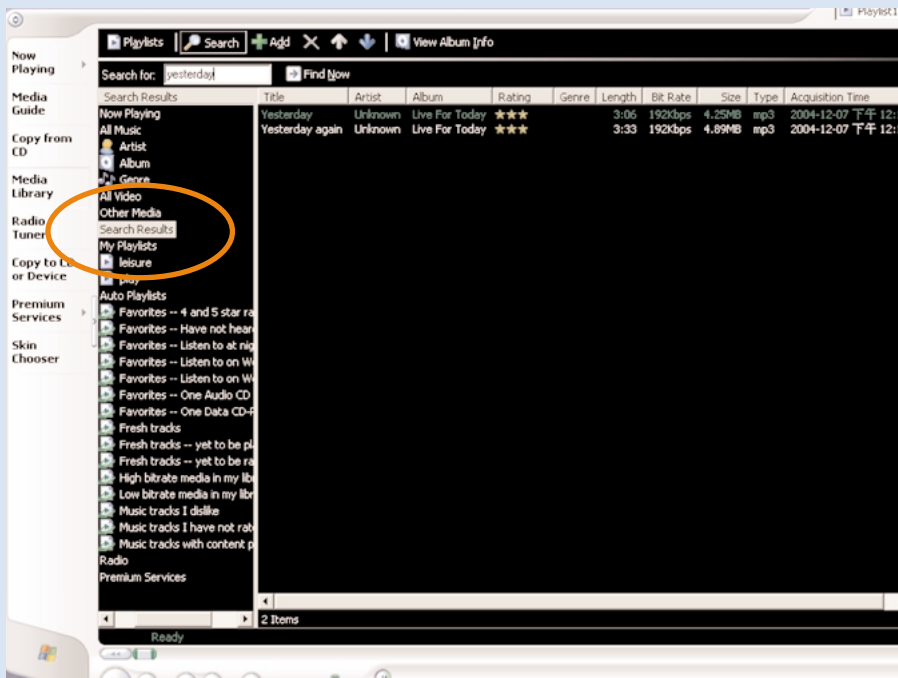
Πατήστε και κρατήστε πατημένο το <Ctrl> στο πληκτρολόγιό σας για να επιλέξετε περισσότερα από ένα στοιχεία. Για να επιλέξετε συνεχόμενα στοιχεία, κάντε κλικ στο πρώτο, πατήστε και κρατήστε πατημένο το <Shift> στο πληκτρολόγιό σας και στη συνέχεια κάντε κλικ στο τελευταίο στοιχείο.



*Η οθόνη διαφέρει ανάλογα με τη χρήση.

Επεξεργασία πληροφοριών κομματιού

- ① Κάντε κλικ σε ένα κομμάτι για να επεξεργαστείτε τις πληροφορίες του.
- ② Κάντε δεξί κλικ και επιλέξτε "Edit" (Επεξεργασία).
- ③ Κάντε κλικ στα πλαίσια κειμένου για να επεξεργαστείτε τις σχετικές πληροφορίες.



*Η οθόνη διαφέρει ανάλογα με τη χρήση.

Αναζήτηση κομματιών

- 1 Πληκτρολογήστε μια συμβολοσειρά αναζήτησης στο πεδίο "Search" (Αναζήτηση).
- 2 Κάντε κλικ στο Find Now για να ξεκινήσει η αναζήτηση.
- 3 Θα εμφανιστούν τα κομμάτια και που περιέχουν τη συμβολοσειρά της αναζήτησης.
- 4 Μπορείτε να πραγματοποιήσετε μεταφορά, διαγραφή ή μεταφορά και απόθεση αυτών των κομματιών, όπως περιγράφεται σε προηγούμενες ενότητες.

Windows Media Player 10

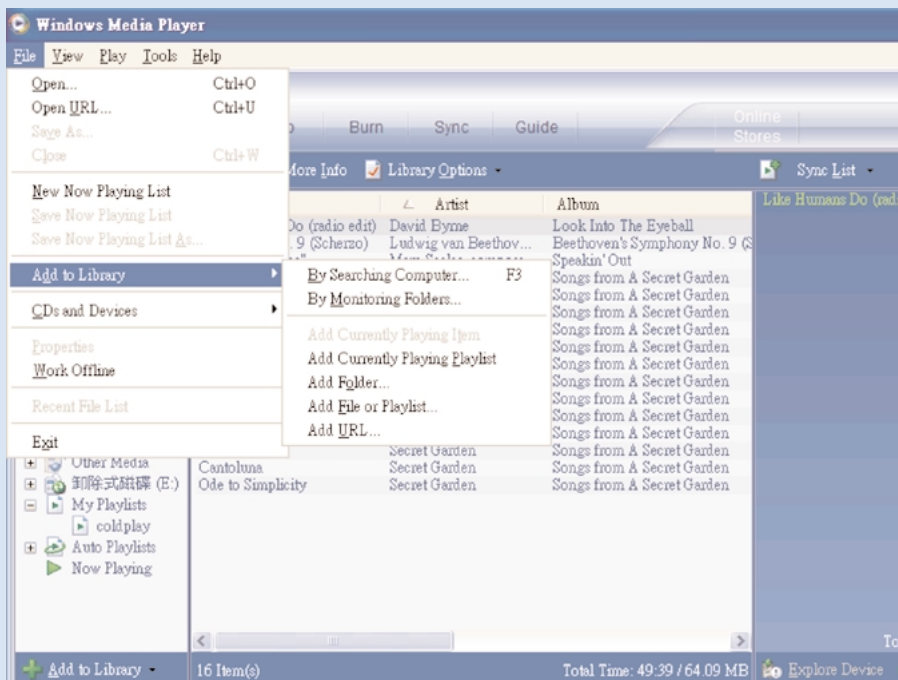
- 1 Συνδέστε τη συσκευή σας στον υπολογιστή σας χρησιμοποιώντας το παρεχόμενο καλώδιο USB. Η οθόνη σύνδεσης USB θα εμφανιστεί αυτόματα.



ΣΥΜΒΟΥΛΗ

Για την ακριβή θέση της θύρας USB, ανατρέξτε στο εγχειρίδιο χρήσης του υπολογιστή σας. Αναζητήστε το σύμβολο USB στη μονάδα επεξεργασίας του υπολογιστή σας.

- 2 Εκκίνηση του Windows Media Player.



*Η οθόνη διαφέρει ανάλογα με τη χρήση.

Αναζήτηση και προσθήκη κομματιών από όλες τις μονάδες (στη βιβλιοθήκη)

- 1 Μεταβείτε στο μενού "File" (Αρχείο). Κάντε κλικ στο "Add to Library" (Προσθήκη σε βιβλιοθήκη) > "By Searching Computer" (Μέσω αναζήτησης στον υπολογιστή).
- 2 Στο πλαίσιο διαλόγου, κάντε κλικ στο "Browse" (Αναζήτηση) για να καταδείξετε τον φάκελο στον οποίο θέλετε να γίνει η προσθήκη.
- 3 Συμπληρώστε τις πληροφορίες στο πλαίσιο διαλόγου και, στη συνέχεια, κάντε κλικ στο "Search" (Αναζήτηση).
- 4 Τα αρχεία θα προστεθούν στη Library (βιβλιοθήκη).

Αποστολή κομματιών και καταλόγων μουσικών κομματιών στη συσκευή σας



ΣΥΜΒΟΥΛΗ

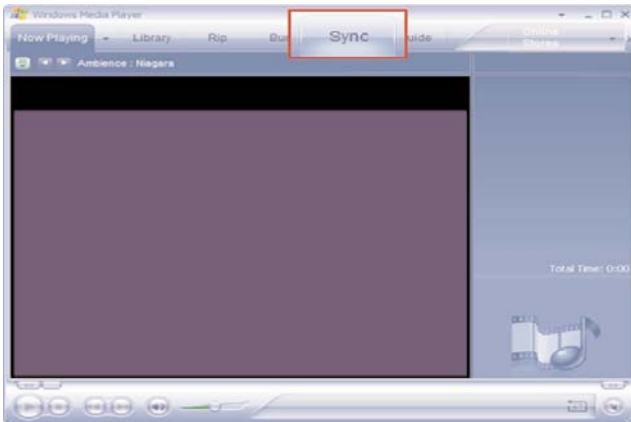
Απλά συνδέστε τη συσκευή σε έναν υπολογιστή, ενεργοποιήστε τη μέθοδο συγχρονισμού της επιλογής σας και είστε έτοιμοι να συγχρονίσετε τη βιβλιοθήκη σας με τη συσκευή σας.

Επιλέξτε μια μέθοδο συγχρονισμού:

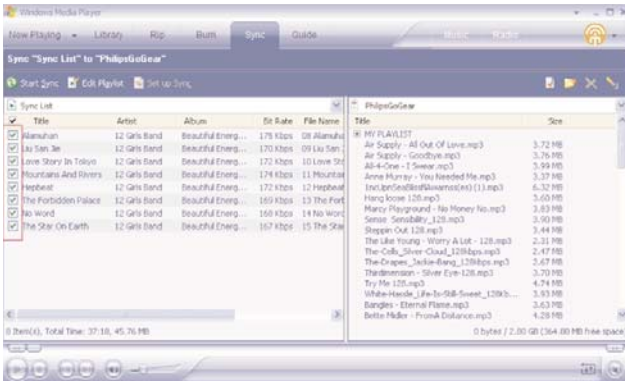
Αυτόματη. Όταν είναι ενεργοποιημένη αυτή η επιλογή, το Player συγχρονίζει το περιεχόμενο της συσκευής σας κατά τη σύνδεσή της στον υπολογιστή ή κατά την αλλαγή των ρυθμίσεων συγχρονισμού. Το Player συγχρονίζει ολόκληρη τη βιβλιοθήκη σας, εάν είναι δυνατό, ή το Player συγχρονίζει πρώτα τα αρχεία που περιέχονται στη συσκευή που προτιμάτε.

Μη αυτόματη. Όταν είναι ενεργοποιημένη αυτή η επιλογή, διαλέγετε συγκεκριμένα αρχεία ή καταλόγους μουσικών κομματιών που επιθυμείτε να συγχρονίζετε κάθε φορά που θέλετε να αλλάξετε το περιεχόμενο της συσκευής σας.

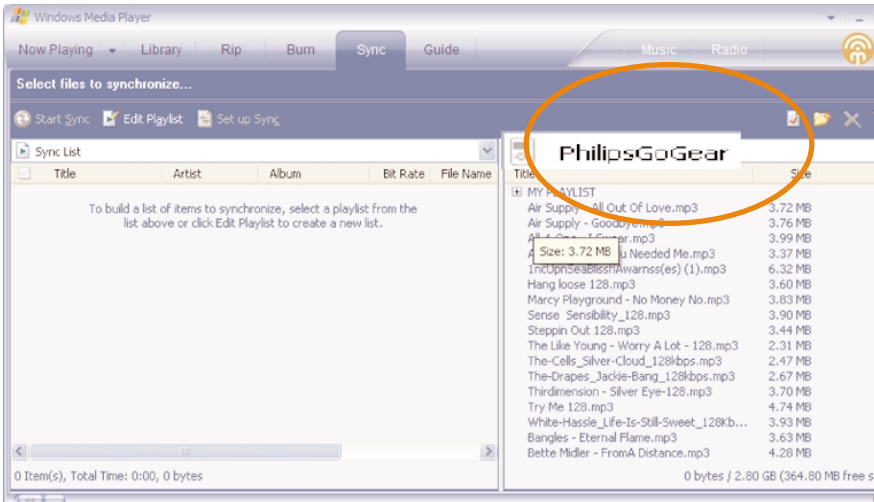
- 1 Κάντε κλικ στο "Sync" (Συγχ).



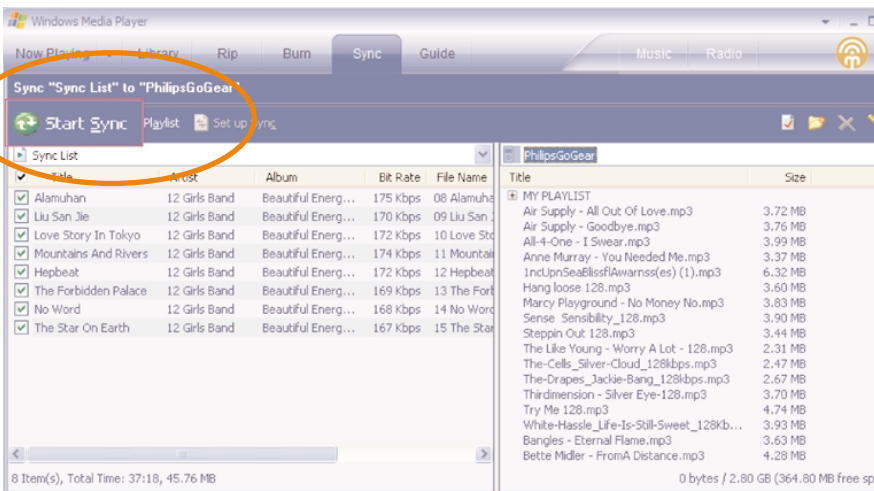
- 2 Στον πίνακα Items to Copy (Στοιχεία για αντιγραφή), στην αναδυόμενη λίστα, κάντε κλικ στον κατάλογο μουσικών κομματιών, στην κατηγορία ή σε οποιο άλλο στοιχείο επιθυμείτε να πραγματοποιήσετε αντιγραφή. Απενεργοποιήστε τα πλαίσια ελέγχου που βρίσκονται δίπλα σε αρχεία που δεν θέλετε να αντιγράψετε.



- 3 Στον πίνακα Items on Device (Στοιχεία στη συσκευή), στην αναδυόμενη λίστα, κάντε κλικ στη συσκευή προς την οποία θέλετε να αντιγράψετε αρχεία. π.χ. Philips GoGear/ Philips. Απενεργοποιήστε τα πλαίσια ελέγχου που βρίσκονται δίπλα σε αρχεία που δεν θέλετε να αντιγράψετε.

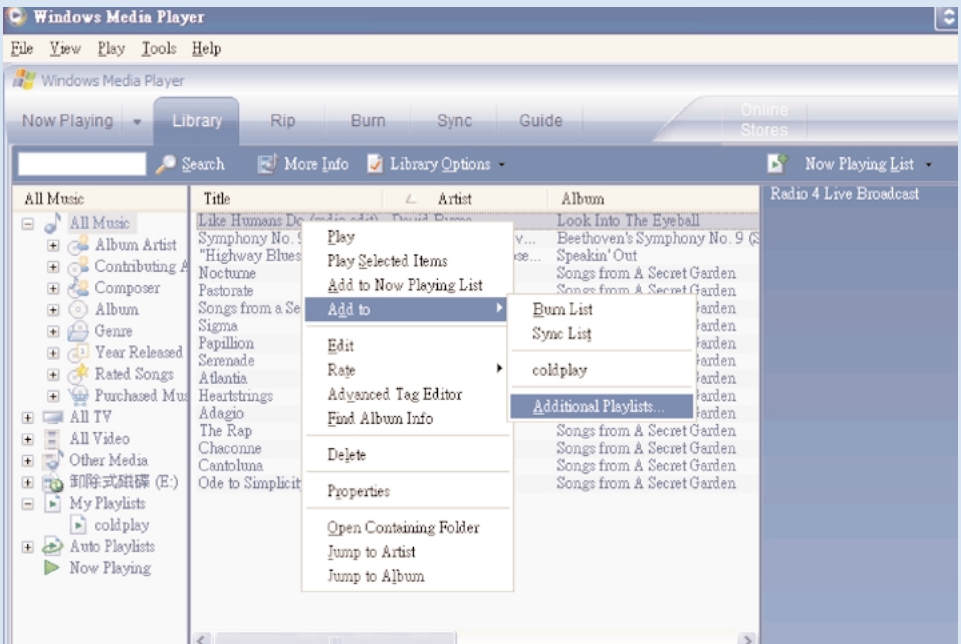


- 4 Κάντε κλικ στο κουμπι **Start Sync** (Έναρξη συγχρονισμού)



ΣΥΜΒΟΥΛΗ

Για περισσότερες λεπτομέρειες σχετικά με τη μεταφορά μουσικής σε WMP 10, μεταβείτε στην ενότητα βοήθειας του Windows Media Player και κάντε κλικ στο "Help" (Βοήθεια) > Synchronizing content to devices (Συγχρονισμός περιεχομένου με συσκευές).



*Η οθόνη διαφέρει ανάλογα με τη χρήση.

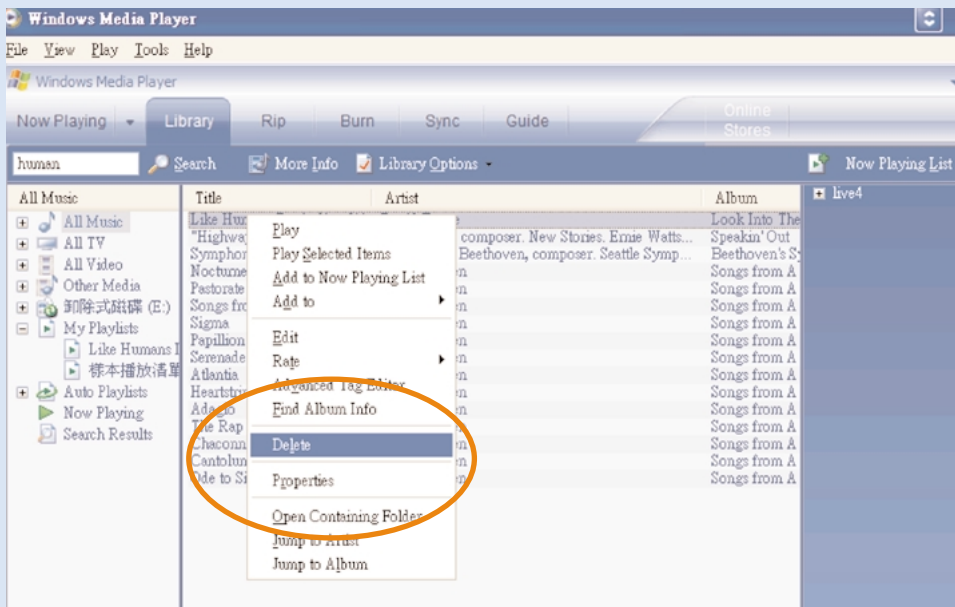
Προσθήκη ενός κομματιού στον κατάλογο κομματιών

- 1 Κάντε κλικ για να επισημάνετε ένα στοιχείο.
- 2 Κάντε δεξί κλικ σε ένα στοιχείο και επιλέξτε "Add to Playlist..." (Προσθήκη σε λίστα αναπαραγωγής...)
- 3 Από το αναδυόμενο παράθυρο "Add to Playlist" (Προσθήκη σε λίστα αναπαραγωγής) επιλέξτε μια υπάρχουσα λίστα αναπαραγωγής ή προσθέστε μια καινούργια.
- 4 Η επιλογή προστίθεται στη λίστα αναπαραγωγής.



ΣΥΜΒΟΥΛΗ

Πατήστε και κρατήστε πατημένο το <Ctrl> στο πληκτρολόγιό σας για να επιλέξετε περισσότερα από ένα στοιχεία. Για να επιλέξετε συνεχόμενα στοιχεία, κάντε κλικ στο πρώτο, πατήστε και κρατήστε πατημένο το <Shift> στο πληκτρολόγιό σας και στη συνέχεια κάντε κλικ στο τελευταίο στοιχείο.



*Η οθόνη διαφέρει ανάλογα με τη χρήση.

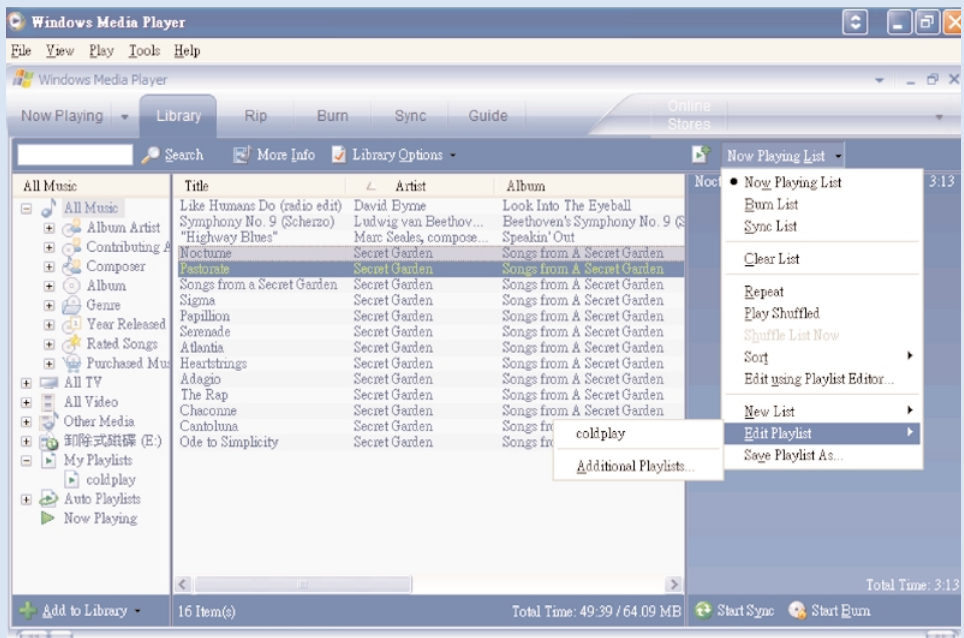
Διαγραφή κομματιών και καταλόγων κομματιών

- 1 Κάντε κλικ για να επισημάνετε ένα στοιχείο
- 2 Κάντε δεξί κλικ και επιλέξτε "Delete" (Διαγραφή) για διαγραφή.



ΣΥΜΒΟΥΛΗ

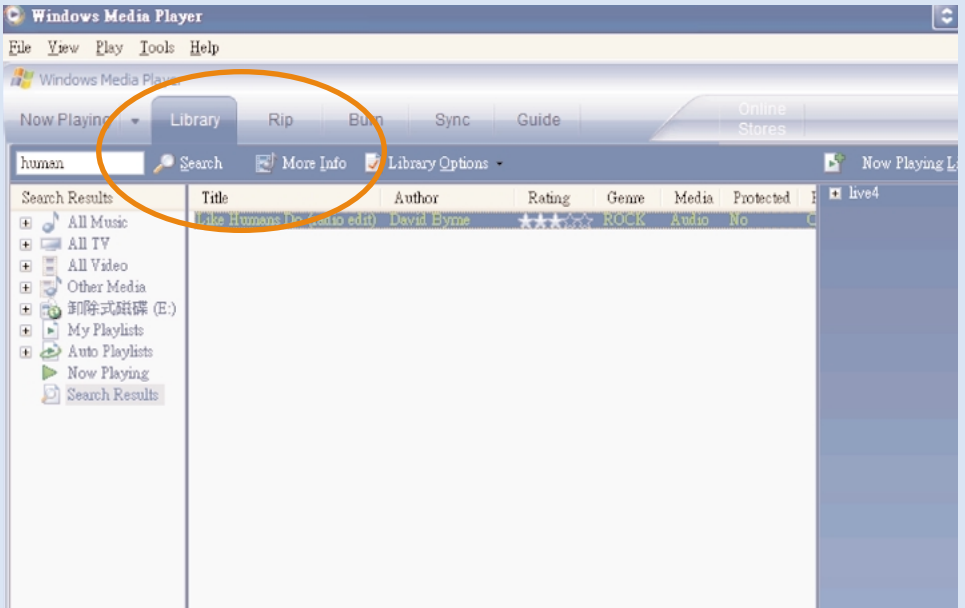
Πατήστε και κρατήστε πατημένο το <Ctrl> στο πληκτρολόγιό σας για να επιλέξετε περισσότερα από ένα στοιχεία. Για να επιλέξετε συνεχόμενα στοιχεία, κάντε κλικ στο πρώτο, πατήστε και κρατήστε πατημένο το <Shift> στο πληκτρολόγιό σας και στη συνέχεια κάντε κλικ στο τελευταίο στοιχείο.



*Η οθόνη διαφέρει ανάλογα με τη χρήση.

Επεξεργασία πληροφοριών κομματιού

- ① Κάντε κλικ σε ένα κομμάτι για να επεξεργαστείτε τις πληροφορίες του.
- ② Κάντε δεξί κλικ και επιλέξτε "Edit" (Επεξεργασία).
- ③ Κάντε κλικ στα πλαίσια κειμένου για να επεξεργαστείτε τις σχετικές πληροφορίες.



*Η οθόνη διαφέρει ανάλογα με τη χρήση.

Αναζήτηση κομματιών

- 1 Πληκτρολογήστε μια συμβολοσειρά αναζήτησης στο πεδίο "Search" (Αναζήτηση).
- 2 Κάντε κλικ στο Search (Αναζήτηση) για να ξεκινήσει η αναζήτηση.
- 3 Θα εμφανιστούν τα κομμάτια και που περιέχουν τη συμβολοσειρά της αναζήτησης.
- 4 Μπορείτε να πραγματοποιήσετε μεταφορά, διαγραφή ή μεταφορά και απόθεση αυτών των κομματιών, όπως περιγράφεται σε προηγούμενες ενότητες.

ενημερώστε και εκτελέστε το Philips Device Manager

Αναβαθμίσεις

Είμαστε σίγουροι ότι θα απολαύσετε το προϊόν σας για πολύ καιρό. Για βέλτιστη απόδοση, συνιστούμε να επισκεπτεστε τακτικά την τοποθεσία www.philips.com/support για να ενημερώνετε σχετικά με δωρεάν αναβαθμίσεις σε λογισμικό και υλικολογισμικό για το προϊόν σας.

Εάν:

- έχετε ενεργοποιημένη σύνδεση internet
- έχει γίνει εγκατάσταση του Device Manager στον υπολογιστή σας
- η συσκευή σας είναι συνδεδεμένη και ενεργοποιημένη

τότε το Device manager θα εμφανίσει ένα μήνυμα εάν υπάρχει διαθέσιμο νέο υλικολογισμικό για τη συσκευή σας

ενημερώστε υλικολογισμικού

Η συσκευή σας ελέγχεται από ένα εσωτερικό πρόγραμμα που ονομάζεται υλικολογισμικό. Μπορείτε να εγκαταστήσετε το πιο πρόσφατο υλικολογισμικό από το bracked CD και να πραγματοποιήσετε λήψη από το www.philips.com/support για να διατηρείτε ενημερωμένη τη συσκευή σας.



ΣΥΜΒΟΥΛΗ

Φορτίστε πλήρως τη συσκευή σας προτού ενημερώσετε το υλικολογισμικό. Αυτό θα σας εξασφαλίσει σταθερή τροφοδοσία για την ολοκλήρωση της διαδικασίας.

- 1 Εγκαταστήστε τον Philips Device Manager από το CD "Gogear digital audio player software and user manuals".
- 2 Συνδέστε τη συσκευή σας στον υπολογιστή σας.
- 3 Πραγματοποιήστε εκκίνηση του Device Manager επιλέγοντας **Start** (Έναρξη) → **Program** (Πρόγραμμα) → **Philips Device Manager** ή από την επιφάνεια εργασίας .
- 4 Επιλέξτε τη συσκευή που χρησιμοποιείτε και κάνετε κλικ στην επιλογή Update (ενημερώστε). Το Device Manager θα ελέγξει εάν υπάρχει διαθέσιμο/νέο υλικολογισμικό και θα το εγκαταστήσει στη συσκευή σας.
- 5 Εάν υπάρχει διαθέσιμο νέο αρχείο υλικολογισμικού για τη συσκευή σας, θα σας ζητηθεί να πραγματοποιήσετε λήψη του ίδιου. Μπορείτε να επιλέξετε "**Yes**" (Ναι) για να πραγματοποιήσετε λήψη του πιο πρόσφατου υλικολογισμικού ή να επιλέξετε "**Cancel**" (Άκυρο) για να χρησιμοποιήσετε το υπάρχον αρχείο υλικολογισμικού στον υπολογιστή σας.
- 6 Αν έχετε επιλέξει να πραγματοποιήσετε λήψη του πιο πρόσφατου υλικολογισμικού, μετά τη λήψη, το Device Manager θα ζητήσει την άδειά σας για φόρτωση του υλικολογισμικού στη συσκευή. Αν επιλέξετε "Yes" (Ναι), η τελευταία έκδοση υλικολογισμικού θα φορτωθεί στη συσκευή.
- 7 Σε περίπτωση που έχετε επιλέξει "**Cancel**" (Άκυρο), στη συσκευή θα φορτωθεί το υλικολογισμικό που υπάρχει στον υπολογιστή.
- 8 Η διαδικασία ολοκληρώνεται με την επανεκκίνηση της συσκευής και την εμφάνιση της αρχικής οθόνης ενεργοποίησης.

Επιδιόρθωση συσκευής

Η συσκευή σας ελέγχεται από ένα εσωτερικό πρόγραμμα που ονομάζεται υλικολογισμικό.


Σε περίπτωση που η συσκευή σας παρουσιάσει κάποιο πρόβλημα ή θέλετε να διαμορφώσετε τη συσκευή, ενδέχεται να χρειαστεί να πραγματοποιήσετε επιδιόρθωση της συσκευής.



ΣΥΜΒΟΥΛΗ

Φορτίστε πλήρως τη συσκευή σας προτού Επιδιόρθωση συσκευής.

Αυτό θα σας εξασφαλίσει σταθερή τροφοδοσία για την ολοκλήρωση της διαδικασίας.

- 1 Συνδέστε τη συσκευή σας στον υπολογιστή σας (που τροφοδοτείται από τον παρεχόμενο μετασχηματιστή AC/DC).
- 2 Πραγματοποιήστε εκκίνηση του Device Manager επιλέγοντας **Start** (Έναρξη) → **Program** (Πρόγραμμα) → **Philips Device Manager** ή από την επιφάνεια εργασίας .
- 3 Επιλέξτε τη συσκευή που χρησιμοποιείτε και κάνετε κλικ στην επιλογή repair (επιδιόρθωση).
- 4 Θα εμφανιστεί σχετικό μήνυμα πριν ξεκινήσει η διαδικασία επαναφοράς.

ΠΡΟΣΕΙΔΕΨΕΙΝΣΗ:

Όλο το περιεχόμενο και η μουσική θα διαγραφούν!

- 5 Πατήστε OK για συνέχεια. Πατήστε "Cancel" (Άκυρο) για διακοπή
- 6 Η συσκευή θα επισκευαστεί από το Device Manager. Όταν ολοκληρωθεί η επισκευή, η συσκευή μπορεί να ξαναχρησιμοποιηθεί.

Αντιμετώπιση προβλημάτων

Εάν προκύψει σφάλμα, ελέγξτε πρώτα τα σημάια που περιγράφονται στις επόμενες σελίδες. Για επιπλέον βοήθεια και άλλες συμβουλές αντιμετώπισης προβλημάτων, ελέγξτε τις Συχνές ερωτήσεις για το συσκευή αναπαραγωγής στην τοποθεσία www.philips.com/support. Εάν δεν αντιμετωπίσετε το πρόβλημα ακολουθώντας τις παρακάτω υποδείξεις, απευθυνθείτε στην εξουσιοδοτημένη αντιπροσωπία σέρβις σας.

ΠΡΟΕΙΔΟΠΟΙΗΣΗ:

Σε καμία περίπτωση μην επιχειρήσετε να επισκευάσετε μόνοι σας τη συσκευή, καθώς θα καταστεί άκυρη η εγγύηση.

Σύμπτωμα	Λύση
Απροσδόκητος τερματισμός συστήματος	Πατήστε και κρατήστε πατημένα τα πλήκτρα [VOLUME +] και ► ταυτόχρονα. Θα πραγματοποιηθεί επαναφορά της συσκευής.
Αδύνατη ενεργοποίηση	Φορτίστε τη συσκευή αναπαραγωγής. Σε περίπτωση σφάλματος συσκευής/κάρτας, συνδέστε τη συσκευή σας στον υπολογιστή. Χρησιμοποιήστε το Device Manager (Διαχείριση συσκευής) για να επαναφέρετε τη συσκευή σας.
Η συσκευή παραλείπει κομμάτι	Το κομμάτι που παραλήφθηκε έχει προστασία. Μπορεί να μην έχετε αρκετά δικαιώματα για να αναπαράγετε το κομμάτι που παραλήφθηκε στη συσκευή σας. Ελέγξτε τα δικαιώματά σας όσον αναφορά την αναπαραγωγή μουσικής με τον παροχέα του τραγουδιού.
Σύντομος χρόνος αναπαραγωγής	Με την πάροδο του χρόνου, η εσωτερική επαναφορτιζόμενη μπαταρία θα εξαντλείται. Μπορεί να αντικατασταθεί. Επικοινωνήστε με το πλησιέστερο κέντρο επισκευής της Philips για την αντικατάσταση της μπαταρίας.

Ασφάλεια και συντήρηση

Γενικές οδηγίες συντήρησης

Αποφυγή πρόκλησης ζημιών ή βλαβών

- Μην εκθέτετε τη συσκευή σε θερμότητα προερχόμενη από εξοπλισμό θέρμανσης ή άμεση επαφή με τον ήλιο.
- Μην αφήνετε τη συσκευή αναπαραγωγής να πέσει και μην ρίχνετε αντικείμενα επάνω στη συσκευή.
- Να μη βυθίζετε το συσκευής αναπαραγωγής σε νερό. Μην αφήνετε να εισέλθει νερό στην υποδοχή του ακουστικού ή στο διαμέρισμα της μπαταρίας, καθώς η είσοδος νερού στη συσκευή μπορεί να προκαλέσει σημαντική βλάβη.
- Μη χρησιμοποιείτε καθαριστικά τα οποία περιέχουν οινόπνευμα, αμμωνία, βενζίνη ή τριπτικά συστατικά, καθώς μπορεί να καταστρέψουν τη φινιρισμένη επιφάνεια του συσκευής αναπαραγωγής.
- Η ύπαρξη ενεργοποιημένων κινητών τηλεφώνων στη γύρω περιοχή μπορεί να δημιουργήσει παρεμβολές στη συσκευή.
- Να δημιουργείτε αντίγραφα ασφαλείας των αρχείων σας. Βεβαιωθείτε ότι διατηρείτε τα πρωτότυπα των αρχείων που μεταφέρετε στο hdd. Η Philips δε φέρει καμία ευθύνη για τυχόν απώλεια περιεχομένου σε περίπτωση πρόκλησης ζημιών στη συσκευή ή μη δυνατότητας ανάγνωσης.
- Διαχειριστείτε (μεταφέρετε, διαγράψτε, κλπ.) τα αρχεία σας μόνο μέσω του συμπεριλαμβανομένου λογισμικού μουσικής για να αποφύγετε τα προβλήματα!

Πληροφορίες σχετικά με τη θερμοκρασία λειτουργίας και φύλαξης

- Χρησιμοποιείτε το hdd σε μέρη με θερμοκρασία μεταξύ 0 και 35 °C (32 έως 95° F).
- Φυλάσσετε το hdd σε μέρη με θερμοκρασία μεταξύ -20 και 45 °C (-4 έως 113° F).
- Η διάρκεια της μπαταρίας μπορεί να μειωθεί σε χαμηλές θερμοκρασίες.

Χρήση των ακουστικών

Ασφάλεια της ακοής σας

Να ακούτε σε μέτρια ένταση. Η χρήση των ακουστικών σε δυνατή ένταση μπορεί να προκαλέσει βλάβες στην ακοή σας. Σας προτείνουμε το σετ ακουστικών ar SHE775 για χρήση με αυτό το προϊόν.

Σημαντικό (για μοντέλα που διαθέτουν bracked ακουστικά):

Η Philips εγγυάται συμβατότητα με τη μέγιστη απόδοση ήχου των συσκευών ψηφιακού ήχου που παράγει αυτή, όπως καθορίζεται από τα σχετικά κανονιστικά σώματα, μόνο για το σετ ακουστικών που σας παρέχει αρχικά. Σε περίπτωση που απαιτηθεί αλλαγή, σας προτείνουμε να επικοινωνήσετε με τον μεταπωλητή προκειμένου να παραγγείλετε ένα πανομοιότυπο μοντέλο με αυτό που παραλάβατε αρχικά από τη Philips.

Ασφάλεια κυκλοφορίας

Μη χρησιμοποιείτε τη συσκευή ενώ οδηγείτε ή κάνετε ποδήλατο καθώς μπορεί να προκληθούν ατυχήματα.

ορίες σχετικά με τα πνευματικά δικαιώματα

- Όλα τα εμπορικά σήματα και τα κατοχυρωμένα εμπορικά σήματα ανήκουν στους αντίστοιχους ιδιοκτήτες.
- Η αντιγραφή και η διανομή των αρχείων που περιέχονται στην τοποθεσία του Internet / στο CD χωρίς άδεια παραβιάζουν τους νόμους περί πνευματικών δικαιωμάτων και τις διεθνείς συμβάσεις.
- Κάθε χωρίς άδεια του νομίμου κατόχου (και μη περιοριστικά) αναπαραγωγή, αντιγραφή, διασκευή, μετάδοση των προstateυομένων από το Νόμο "περί Πνευματικής Ιδιοκτησίας" έργων, συμπεριλαμβανομένων των προγραμμάτων ηλεκτρονικών υρολογιστών, αρχείων, καθώς και η αναμετάδοση και αναπαραγωγή ήχου και εικόνας, απαγορεύεται αυστηρά. Κάθε τέτοια παραβίαση θεμελιώνει αστική ευθύνη για αροζημίωση και οδηγεί σε ροινική δίωξη του παραβάτη. Αυτή η συσκευή dev ρρέπει να χρησιμοποιείται για τέτοιους σκοπούς.

Important

This product is protected by certain intellectual property rights of Microsoft Corporation. Use or distribution of such technology outside this product is prohibited without a license from Microsoft or an authorized Microsoft subsidiary.

Content providers are using the digital rights management technology for Windows Media contained in this device ("WM-DRM") to protect the integrity of their content ("Secure Content") so that their intellectual property, including copyright, in such content is not misappropriated. This device uses WM-DRM software to play Secure Content ("WM-DRM Software"). If the security of the WM-DRM Software in this device has been compromised, owners of Secure Content ("Secure Content Owners") may request that Microsoft revoke the WM-DRM Software's right to acquire new licenses to copy, display and/or play Secure Content. Revocation does not alter the WM-DRM Software's ability to play unprotected content. A list of revoked WM-DRM Software is sent to your device whenever you download a license for Secure Content from the Internet or from a PC. Microsoft may, in conjunction with such licenses, also download revocations lists onto your device on behalf of Secure Content Owners

Πληροφορίες σχετικά με το περιβάλλον

Έχει παραλειφθεί κάθε περιπτώ υλικό συσκευασίας. Η συσκευασά μπορεί να διαχωριστεί εύκολα σε τέσσερα υλικά: χαρτόνι, PS, PE, PET.

Η συσκευή σας αποτελείται από υλικά που μπορούν να ανακυκλωθούν εάν αποσυναρμολογηθεί από κάποια εταιρεία που εξειδικεύεται στον τομέα αυτό. Σας παρακαλούμε να τηρήσετε τους κανονισμούς που ισχύουν στη χώρα σας ως προς τηδιάθεση των υλικών συσκευασίας, άδειων μπαταριών και παλαιών συσκευών.

Απόρριψη του παλιού προϊόντος σας

Το προϊόν σας έχει σχεδιαστεί και κατασκευαστεί με υλικά και εξαρτήματα υψηλής ποιότητας, τα οποία μπορούν να ανακυκλωθούν και να ξαναχρησιμοποιηθούν.



Όταν ένα προϊόν διαθέτει το σύμβολο ενός διαγραμμένου δοχείου απορριμμάτων με ρόδες, το προϊόν αυτό καλύπτεται από την Ευρωπαϊκή ΓΕδηγία 2002/96/EK

Ενημερωθείτε σχετικά με το τοπικό σύστημα ξεχωριστής συλλογής ηλεκτρικών και ηλεκτρονικών προϊόντων.

Συμμορφωθείτε με την ισχύουσα τοπική νομοθεσία και μην απορρίπτετε τα παλιά σας προϊόντα μαζί με τα οικιακά απορρίμματα. Η σωστή απόρριψη των παλιών σας προϊόντων θα βοηθήσει στη μείωση των πιθανών αρνητικών επιπτώσεων για το περιβάλλον και την ανθρώπινη υγεία.

Τροποποιήσεις

Τροποποιήσεις χωρίς τη σχετική άδεια του κατασκευαστή μπορεί να ακυρώσουν τη δικαιοδοσία του χρήστη για λειτουργία της συσκευής.

Το προϊόν αυτό πληροί τις απαιτήσεις της Ευρωπαϊκής Ένωσης ως προς τις ραδιοαρεμβολές.

Τεχνικά στοιχεία

Τροφοδοσία	Επαναφορτιζόμενη μπαταρία πολυμερών λιθίου 610mAh ροφοδοτικό πολλαπλών τάσεων 4 ώρες πλήρης φόρτιση, 1 ώρα γρήγορη φόρτιση	
Διαστάσεις Βάρος	53 x 86 x 16.7 mm 78 g (3,3 ουγκιές)	(2,1 x 3,4 x 0,7 ίντσες)
Εικόνα / Οθόνη	Λευκή LCD με οπίσθιο φωτισμό, 96 x 64 pixel	
Ήχος	Διαχωρισμός καναλιών 50 dB Τιμές των παραμέτρων εξισωτών Ροκ, RnB, Electronica, Χιπχοπ, Κλασσική, Τζαζ Απόκριση συχνότητας 30-18 000 Hz Λόγος σήματος προς θόρυβο > 80 dB Ισχύς εξόδου (RMS) 2 x 4 mW	
Αναπαραγωγή ήχου Χρόνος αναπαραγωγής Φορμά συμπίεσης	10 ώρες MP3 (8-320 kbps και VBR; Ρυθμός δειγματοληψίας: 8, 11.025, 16, 22.050, 24, 32, 44.1, 48 kHz) WAV WMA (32-192 kbps)	
DRM Υποστήριξη ετικετών ταυτότητας (ID3-tag)	PDRM Άλμπουμ, τίτλος και όνομα καλλιτέχνη	
Λήψη ήχου	Ενσωματωμένο μικρόφωνο Μονοφωνικό	
Μέσα αποθήκευσης Διαθέσιμη μνήμη	HDD082 2GB* micro hdd HDD084 3GB* micro hdd HDD085 4GB* micro hdd	
Δέκτης / Λήψη/ Μετάδοση	Αυτόματος συντονισμός/Ζώνες δέκτη :FM*** *** Το ραδιόφωνο FM είναι διαθέσιμο μόνο σε κάποιες τοπικές εκδόσεις. Προς το παρόν, το Ραδιόφωνο FM δεν είναι διαθέσιμο στην Ευρώπη.	
Σύνδεση	ακουστικά 3,5mm, USB 2.0 (τύπος B mini), 5V DC	
Μεταφορά μουσικής Μεταφορά δεδομένων	μέσω Windows Media Player 9 και 10 μέσω Windows Explorer	
Απαιτήσεις συστήματος	Windows® 2000 (SP4 ή μεταγενέστερο) ή XP (SP1 ή μεταγενέστερο) Επεξεργαστής Pentium Class II ή ταχύτερος 64 MB RAM Χώρος σκληρού δίσκου 100 MB Σύνδεση Internet Microsoft Internet Explorer 5.5 ή μεταγενέστερο Κάρτα οθόνης βίντεο Κάρτα ήχου Θύρα USB	

Η Philips επιφυλάσσει το δικαίωμα πραγματοποίησης αλλαγών στη σχεδίαση και στις προδιαγραφές, χωρίς προειδοποίηση, με στόχο τη βελτίωση του προϊόντος.

*Σημειώστε πως ορισμένα λειτουργικά συστήματα εμφανίζουν την χωρητικότητα σε "GB" όπου 1,0 GB = 230 = 1.073.741.834 byte. Η τελική χωρητικότητα που εμφανίζεται από το λειτουργικό σύστημα σε "GB", θα είναι μικρότερη λόγω της χρήσης του δυαδικού συστήματος για τον ορισμό του "Gigabyte".



 Be responsible
Respect copyrights

Specifications are subject to change without notice.
Trademarks are the property of Koninklijke Philips Electronics N.V.
or their respective owners
2005 © Koninklijke Philips Electronics N.V. All rights reserved.

www.philips.com



Printed in China

