



# BOSCH

Register your  
new device on  
MyBosch now and  
get free benefits:  
[bosch-home.com/  
welcome](https://bosch-home.com/welcome)



# Professional Pasta Attachment

## MUZ5NV1

## MUZ5NV2

## MUZ5NV3

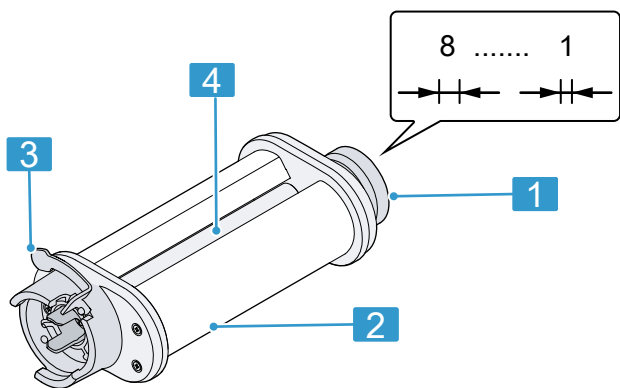
[de]	Gebrauchsanleitung	Profi-Pastavorsatz	6
[en]	Information for Use	Professional pasta attachment	7
[fr]	Manuel d'utilisation	Accessoire professionnel pour pâtes	8
[it]	Manuale utente	Accessorio professionale per la pasta	9
[nl]	Gebruikershandleiding	Professioneel pastavorzetstuk	10
[da]	Betjeningsvejledning	Professionel pastaforsats	11
[no]	Bruksanvisning	Profesjonell pastaforsats	12
[sv]	Bruksanvisning	Professionel pastatillsats	13
[fi]	Käyttöohje	Pastanvalmistuslaite	14
[es]	Manual de usuario	Módulo profesional para pasta	15
[pt]	Manual do utilizador	Acessório profissional para massa	16
[el]	Εγχειρίδιο χρήστη	Επαγγελματικό προσάρτημα ζυμαρικών	17
[tr]	Kullanım kılavuzu	Profesyonel makarna ünitesi	18
[pl]	Instrukcja obsługi	Profesjonalna przystawka do makaronu	19
[uk]	Керівництво з експлуатації	Професійна макаронна насадка	20
[ru]	Руководство пользователя	Профессиональная насадка для макаронных изделий	21
[ar]	دليل المستخدم	باستا احترافية	22



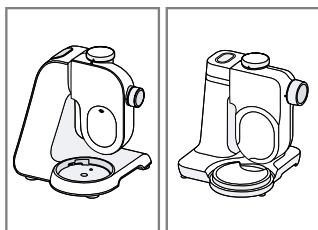


<https://digitalguide.bsh-group.com/?mat-no=8001226072>

- [de]** Weitere Informationen und Erklärungen finden Sie online. Scannen Sie den QR-Code auf der Titelseite.
- [en]** You can find additional information and explanations online. Scan the QR code on the title page.
- [fr]** Vous pouvez trouver d'autres informations et explications en ligne. Scannez le code QR sur la page de titre.
- [it]** Puoi trovare ulteriori info e spiegazioni online. Scansiona il codice QR sul frontespizio.
- [nl]** U kunt online aanvullende informatie en uitleg vinden. Scan de QR-code op de titelpagina.
- [da]** Der findes yderligere oplysninger og forklaringer online. Skan QR-koden på forsiden.
- [no]** Du kan finne mer informasjon og forklaringer på Internett. Skann QR-koden på tittelsiden.
- [sv]** Det finns mer information och förklaringar online. Scanna QR-koden på omslaget.
- [fi]** Löydät lisätietoja ja selityksiä verkosta. Skannaa QR-koodin sivun otsikosta.
- [es]** Se puede encontrar información y explicaciones adicionales online. Escanear el código QR en la página de título.
- [pt]** Pode encontrar informações e explicações adicionais online. Leia o código QR que figura na página de título.
- [el]** Μπορείτε να βρείτε επιπλέον πληροφορίες και εξηγήσεις στο διαδίκτυο (online). Σαρώστε τον κωδικό QR στη σελίδα τίτλου.
- [tr]** Ek bilgi ve açıklamaları çevrimiçi olarak bulabilirsiniz. Başlık sayfasındaki QR kodunu tarayın.
- [pl]** Dodatkowe informacje i objaśnienia są dostępne online. Zeskanuj kod QR na stronie tytułowej.
- [uk]** Додаткову інформацію і пояснення можна знайти онлайн. Зіскануйте QR-код на титульній сторінці.
- [ru]** Дополнительную информацию и объяснения можно найти в сети Интернет. Сканируйте QR-код на титульной странице.
- [ar]** يمكنك الاطلاع على معلومات وتوضيحات إضافية عبر الإنترنت. امسح رمز الاستجابة السريعة ضوئياً في الصفحة الأولى.



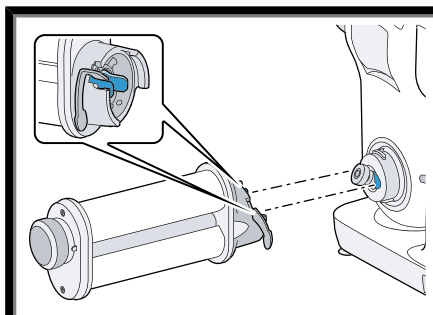
**1**



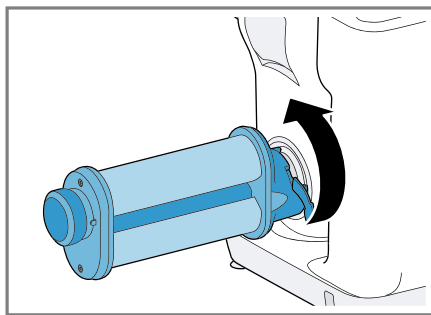
**A**

**B**

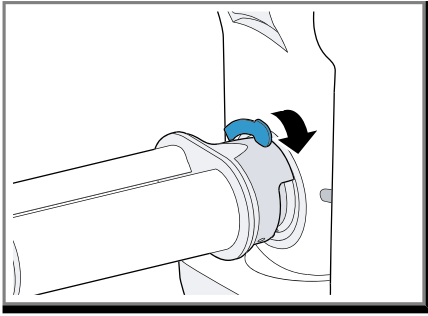
**2**



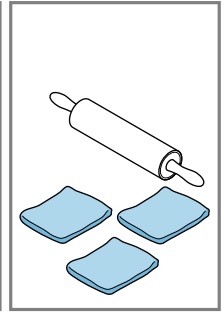
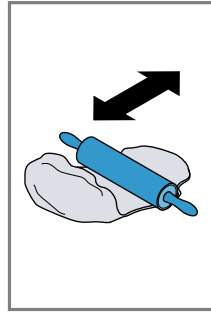
**3**



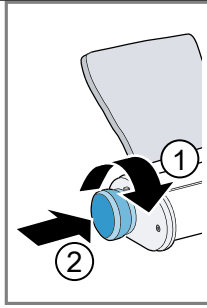
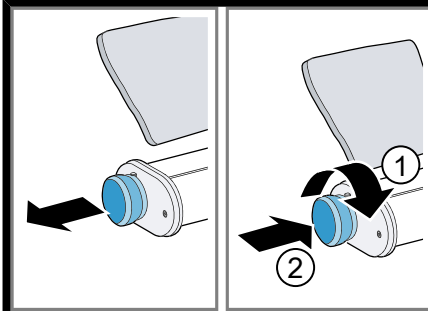
**4**



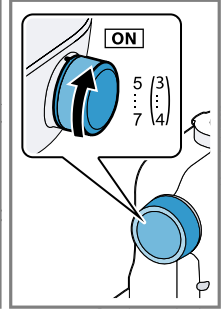
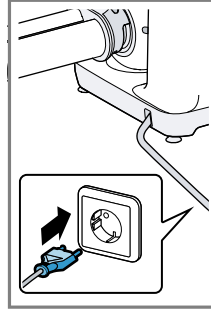
5



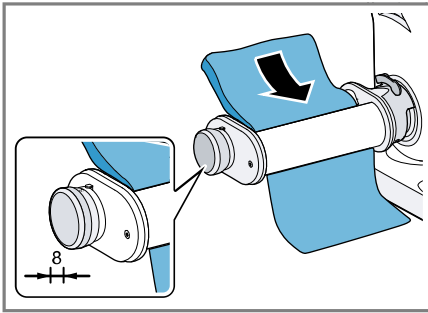
6



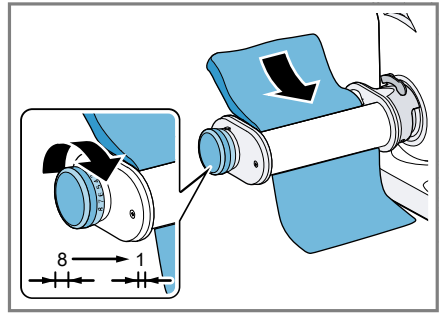
7



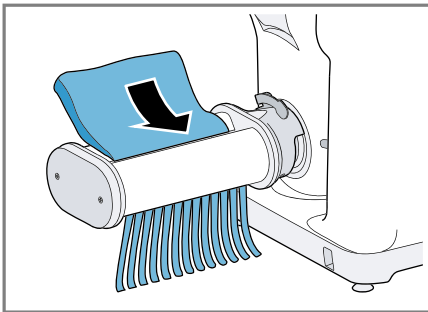
8



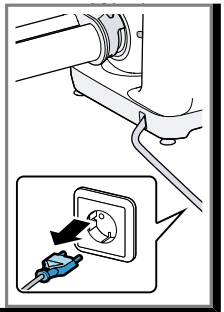
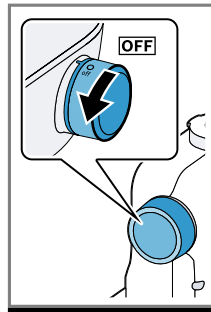
9



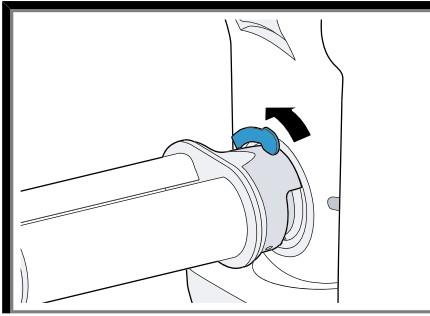
10



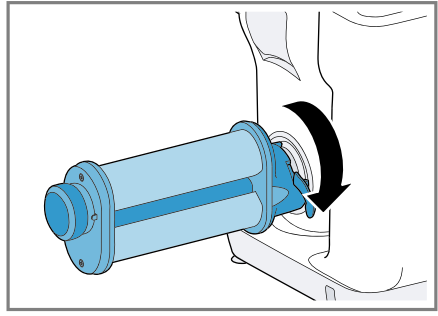
11



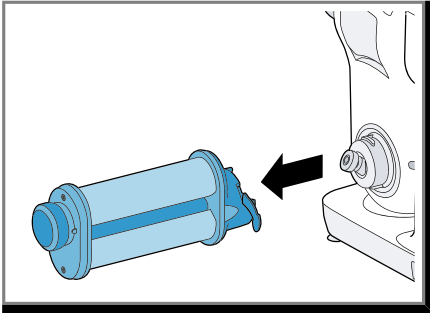
12














13



14



15

16

## Sicherheit

- Lesen Sie diese Anleitung sorgfältig.
- Beachten Sie die Anleitung des Grundgeräts.

Verwenden Sie das Zubehör nur:

- mit einer Küchenmaschine der Baureihe MUMS2, MUMS4, MUM5.
- mit Originalteilen und -zubehör.
- zum Vorbereiten von Nudelplatten (MUZ5NV1), Bandnudeln (MUZ5NV2) oder Spaghetti (MUZ5NV3).
- ▶ Die Hände, das Haar, die Kleidung und andere Utensilien von rotierenden Teilen fernhalten.
- ▶ Nicht zwischen die Walzen fassen.
- ▶ Das Zubehör nie am Grundgerät zusammenbauen.
- ▶ Das Zubehör nur bei Stillstand des Antriebs und ausgestecktem Gerät aufsetzen und abnehmen.
- ▶ Das Zubehör nur in der dafür vorhergesehenen Arbeitsposition verwenden.

## Sachschäden vermeiden

- ▶ Keine Gegenstände zwischen die Walzen stecken.

## Übersicht

→ Abb. **1**

- 
- 1** Einstellknopf
  - 2** Pastavorsatz für Nudelplatten
  - 3** Arretierungshebel
  - 4** Walzen
- 

## Übersicht der Grundgeräte

Dieses Zubehör kann mit verschiedenen Grundgeräten verwendet werden. Bereiten Sie Ihre Küchenmaschine vor, wie abgebildet.  
→ Abb. **2**

- 
- A** Küchenmaschine der Baureihe MUMS4 oder MUM5
  - B** Küchenmaschine der Baureihe MUMS2
- 

## Zubehör verwenden

Folgen Sie der Bildanleitung.

## Zubehör an das Grundgerät anbauen

→ Abb. **3** - **5**

## Teig vorbereiten

→ Abb. **6**

## Herstellung und Weiterverarbeitung der Teigplatten

→ Abb. **7** - **12**

## Nach der Arbeit

→ Abb. **13** - **15**

## Gerät und Teile reinigen

- ▶ Die einzelnen Teile reinigen, wie in der Tabelle angegeben.  
→ Abb. **16**

## Safety

- Read this instruction manual carefully.
- Observe the instructions for the main unit.

Only use the accessories:

- with a kitchen machine from the same series MUMS2, MUMS4, MUM5.
- with genuine parts and accessories.
- for preparing pasta sheets (MUZ5NV1), ribbon noodles (MUZ5NV2) or spaghetti (MUZ5NV3).
- ▶ Keep hands, hair, clothing and utensils away from rotating parts.
- ▶ Do not reach in between the rollers.
- ▶ Never assemble the accessories on the main unit.
- ▶ Only attach and remove accessories once the drive has stopped and the appliance has been unplugged.
- ▶ The accessories should only be used in the intended operating position.

## Avoiding material damage

- ▶ Do not insert any objects between the rollers.

## Overview

→ Fig. **1**

<b>1</b>	Control knob
<b>2</b>	Pasta attachment for sheets of pasta
<b>3</b>	Locking lever
<b>4</b>	Rollers

## Overview of main units

This accessory can be used with different main units.

You can prepare your kitchen machine as shown.

→ Fig. **2**

<b>A</b>	Kitchen machine from the MUMS4 or MUM5 series
<b>B</b>	Kitchen machine from the MUMS2 series

## Using the accessories

Follow the illustrated instructions.

## Attaching the accessory to the main unit

→ Fig. **3** - **5**

## Preparing the dough

→ Fig. **6**

## Making sheets of dough and further processing

→ Fig. **7** - **12**

## After using the appliance

→ Fig. **13** - **15**

## Cleaning the appliance and parts

- ▶ Clean the individual parts as indicated in the table.
- Fig. **16**

## Sécurité

- Lisez attentivement cette notice.
- Observez la notice de l'appareil de base.

Utilisez uniquement l'accessoire :

- avec un robot culinaire de la série MUMS2, MUMS4, MUM5.
- avec des pièces et accessoires d'origine.
- pour la préparation de plats de pâtes (MUZ5NV1), de nouilles en ruban (MUZ5NV2) ou de spaghettis (MUZ5NV3).
- ▶ Tenir les mains, les cheveux, les vêtements et autres ustensiles à distance des pièces en rotation.
- ▶ Ne pas introduire les doigts entre les cylindres.
- ▶ Ne jamais assembler l'accessoire sur l'appareil de base.
- ▶ Mettre en place et retirer l'accessoire uniquement après immobilisation de l'entraînement et débranchement de l'appareil.
- ▶ Utiliser uniquement l'accessoire dans la position de travail prévue à cet effet.

## Prévenir les dégâts matériels

- ▶ N'insérez pas d'objet entre les rouleaux.

## Aperçu

→ Fig. **1**

- 1** Bouton de réglage
- 2** Embout pour plaques de pâtes
- 3** Levier de verrouillage
- 4** Cylindres

## Aperçu des appareils de base

Cet accessoire peut être utilisé avec différents appareils de base.

Préparez votre robot culinaire, comme illustré.

→ Fig. **2**

- A** Robot culinaire de la série MUMS4 ou MUM5
- B** Robot culinaire de la série MUMS2

## Utiliser des accessoires

Suivre les instructions de la figure.

## Monter l'accessoire sur l'appareil de base

→ Fig. **3** - **5**

## Préparation de la pâte

→ Fig. **6**

## Préparation et poursuite de la préparation des plaques de pâte

→ Fig. **7** - **12**

## Après le travail

→ Fig. **13** - **15**

## Nettoyer l'appareil et ses composants

- ▶ Nettoyer les différents composants comme indiqué dans le tableau.  
→ Fig. **16**

## **Sicurezza**

- Leggere attentamente le presenti istruzioni.
- Osservare le istruzioni dell'apparecchio base.

Utilizzare l'accessorio soltanto:

- con un robot da cucina della serie MUMS2, MUMS4, MUM5.
  - con gli accessori e le parti originali.
  - per preparare lasagne (MUZ5NV1), tagliatelle (MUZ5NV2) o spaghetti (MUZ5NV3).
- ▶ Tenere lontano mani, capelli, abiti e altri utensili dalle parti rotanti.
  - ▶ Non mettere le mani tra i rulli.
  - ▶ Non assemblare mai l'accessorio sull'apparecchio base.
  - ▶ Applicare e rimuovere l'accessorio solo ad ingranaggio fermo ed apparecchio scollegato.
  - ▶ Utilizzare l'accessorio soltanto nell'apposita posizione di lavoro.

## **Prevenzione di danni materiali**

- ▶ Non inserire alcun oggetto tra la laminazione.

## **Panoramica**

→ Fig. **1**

<b>1</b>	Manopola di regolazione
<b>2</b>	Trafila per sfoglie di pasta
<b>3</b>	Leva di arresto
<b>4</b>	Rulli

## **Panoramica degli apparecchi base**

Questo accessorio può essere impiegato con diversi apparecchi base. Preparare la macchina da cucina come illustrato.

→ Fig. **2**

<b>A</b>	Robot da cucina della serie MUMS4 o MUM5
<b>B</b>	Robot da cucina della serie MUMS2

## **Utilizzo degli accessori**

Seguire le indicazioni riportate nelle figure.

### **Montaggio di un accessorio sull'apparecchio base**

→ Fig. **3 - 5**

## **Preparazione dell'impasto**

→ Fig. **6**

## **Produzione e ulteriore lavorazione delle sfoglie**

→ Fig. **7 - 12**

## **Dopo il lavoro**

→ Fig. **13 - 15**

## **Pulizia dell'apparecchio e dei componenti**

- ▶ Pulire i singoli componenti come indicato nella tabella.
- Fig. **16**

## Veiligheid

- Lees deze gebruiksaanwijzing zorgvuldig door.
- Neem de handleiding van het basistoestel in acht.

Gebruik het toebehoren alleen:

- met een keukenmachine van de bouwserie MUMS2, MUMS4, MUM5.
- met originele onderdelen en accessoires.
- ter voorbereiding van lasagnebladen (MUZ5NV1), tagliatelle (MUZ5NV2) of spaghetti (MUZ5NV3).
- ▶ De handen, het haar, de kleding en andere voorwerpen uit de buurt van roterende delen houden.
- ▶ Niet tussen de rollen grijpen.
- ▶ Het toebehoren nooit samenbouwen terwijl het op het basisapparaat is aangebracht.
- ▶ Het toebehoren alleen bij stilstand van de aandrijving en uit het stopcontact verwijderde stekker aanbrengen en verwijderen.
- ▶ Het toebehoren alleen in de daarvoor bestemde werkstand gebruiken.

### Materiële schade voorkomen

- ▶ Geen voorwerpen tussen de rollen steken.

### Overzicht

→ Fig. **1**

- |          |                                  |
|----------|----------------------------------|
| <b>1</b> | Instelknop                       |
| <b>2</b> | Pastahulpstuk voor lasagnevellen |
| <b>3</b> | Vastzethendel                    |
| <b>4</b> | Rollen                           |

### Overzicht van de basisapparaten

Dit toebehoren kan met verschillende basisapparaten worden gebruikt. Bereid de keukenmachine voor zoals afgebeeld.

→ Fig. **2**

- |          |  |
|----------|--|
| <b>A</b> | Keukenmachine van de bouwserie MUMS4 of MUM5 |
| <b>B</b> | Keukenmachine van de bouwserie MUMS2         |

### Toebehoren gebruiken

Volg de instructies met afbeeldingen.

#### Toebehoren aan het basisapparaat monteren

→ Fig. **3** - **5**

#### Deeg voorbereiden

→ Fig. **6**

#### Vervaardiging en verdere verwerking van de deegplakken

→ Fig. **7** - **12**

#### Na gebruik

→ Fig. **13** - **15**

#### Apparaat en onderdelen reinigen

- ▶ De afzonderlijke onderdelen reinigen zoals in de tabel is aangegeven.  
→ Fig. **16**

## Sikkerhed

- Læs denne vejledning omhyggeligt igennem.
- Læs vejledningen for motorenheden.

Brug kun tilbehøret:

- Med en køkkenmaskine af typerækken MUMS2, MUMS4, MUM5.
- med originale dele og tilbehør.
- Til forberedelse af pastaplader (MUZ5NV1), båndpasta (MUZ5NV2) eller spaghetti (MUZ5NV3).
- ▶ Hold hænder, hår, tøj og andre genstande væk fra roterende dele.
- ▶ Grib ikke ind mellem valserne.
- ▶ Tilbehør må aldrig samles på motorenheden.
- ▶ Tilbehøret må kun sættes på og tages af, når drevet står stille, og apparatet er afbrudt fra strømnettet.
- ▶ Tilbehøret må kun bruges i den dertil beregnede arbejdsposition.

## Forhindring af materielle skader

- ▶ Stik ikke genstande ind mellem valserne.

## Oversigt

→ Fig. 1

1	Indstillingsknap
2	Pastaforsats til pastaplader
3	Låsearm
4	Valser

## Oversigt over motorenhederne

Dette tilbehør kan bruges sammen med forskellige motorenheder.

Klargør køkkenmaskinen som vist.

→ Fig. 2

A	Køkkenmaskine i serien MUMS4 eller MUM5
B	Køkkenmaskine i serien MUMS2

## Anvendelse af tilbehør

Følg billedvejledningen.

## Montering af tilbehør på motorenheden

→ Fig. 3 - 5

## Klargøring af dejen

→ Fig. 6

## Fremstilling og videreforarbejdning af dejpladerne

→ Fig. 7 - 12

## Efter arbejdet

→ Fig. 13 - 15

## Rengøring af apparat og dele

- ▶ Rengør de enkelte dele som anført i tabellen.

→ Fig. 16

## Sikkerhet

- Les nøye gjennom denne anvisningen.
- Følg veiledningen for basisapparatet.

Bruk kun tilbehøret:

- med en kjøkkenmaskin i serie MUMS2, MUMS4, MUM5.
- med originaldeler og -tilbehør.
- til tilberedning av pastaplater (MUZ5NV1), båndpasta (MUZ5NV2) eller spagetti (MUZ5NV3).
- ▶ Hold hender, hår, klær og andre gjenstander på avstand fra roterende deler.
- ▶ Ikke grip inn mellom valsene.
- ▶ Tilbehøret må aldri settes sammen på basisapparatet.
- ▶ Tilbehøret må kun settes på og tas av når drevet og det frakoblede apparatet står stille.
- ▶ Tilbehøret må kun brukes i hertil tiltenkt arbeidsstilling.

## Unngå materielle skader

- ▶ Ikke stikk noen gjenstander mellom valsene.

## Oversikt

→ Fig. **1**

<b>1</b>	Innstillingsknapp
<b>2</b>	Pasta-munnstykke for pastaplater
<b>3</b>	Låsespak
<b>4</b>	Valser

## Oversikt over basisapparatene

Dette tilbehøret kan brukes med ulike basisapparater.

Forbered kjøkkenmaskinen som vist i bildet.

→ Fig. **2**

<b>A</b>	Kjøkkenmaskin i serie MUMS4 eller MUM5
<b>B</b>	Kjøkkenmaskin i serie MUMS2

## Bruk av tilbehør

Følg veiledningen i bilder.

## Montere tilbehør på basisapparatet

→ Fig. **3 - 5**

## Forberede deig

→ Fig. **6**

## Produksjon og videre behandling av deigplatene

→ Fig. **7 - 12**

## Etter arbeidet

→ Fig. **13 - 15**

## Rengjøre apparatet og delene

- ▶ Rengjør enkeltdele som angitt i tabellen.  
→ Fig. **16**

## Säkerhet

- Läs igenom anvisningen noga.
- Följ bruksanvisningen för motordelen.

Använd tillbehören enbart:

- med en hushållsapparat i serien MUMS2, MUMS4, MUM5.
  - med originaldelar och originaltillbehör.
  - för att göra lasagneplattor (MUZ5NV1), bandpasta (MUZ5NV2) och spaghetti (MUZ5NV3).
- ▶ Låt inte händer, hår, kläder eller andra husgeråd komma i närheten av roterande delar.
  - ▶ Ta inte i dem mellan valsarna.
  - ▶ Montera aldrig tillbehör på motordelen.
  - ▶ Sätt in och ta ut tillbehör bara när drivningen står stilla och nätstickkontakten är uttagen.
  - ▶ Använd tillbehören enbart i det för ändamålet avsedda arbetsläget.

## Undvika sakskador

- ▶ Stick inte in något mellan valsarna.

## Översikt

→ Fig. **1**

<b>1</b>	Inställningsknapp
<b>2</b>	Pastatillsats för nudelplattor
<b>3</b>	Låsbygel
<b>4</b>	Valsar

## Översikt över motordelarna

Tillbehöret kan användas tillsammans med olika grundapparater. Förbered köksmaskinen som bilden visar.

→ Fig. **2**

<b>A</b>	Köksmaskin i serie MUMS4 eller MUM5
<b>B</b>	Köksmaskin i serie MUMS2

## Användning av tillbehör

Följ figuranvisningarna.

### Montering av tillbehör på motordelen

→ Fig. **3** - **5**

### Förbereda degen

→ Fig. **6**

## Tillagning och vidarebearbetning av pastaplattorna

→ Fig. **7** - **12**

### Efter arbetet

→ Fig. **13** - **15**

## Rengöring av apparaten och delarna

- ▶ Rengör de olika delarna som tabellen anger.
- Fig. **16**

## Turvallisuus

- Lue tämä ohje huolellisesti.
- Noudata peruslaitteen käyttöohjetta.

Käytä varustetta vain:

- valmistussarjaan MUMS2, MUMS4, MUM5 kuuluvan yleiskoneen kanssa.
- valmistajan alkuperäisillä osilla ja varusteilla.
- pastalevyjen (MUZ5NV1), nauhapastan (MUZ5NV2) tai spagetin (MUZ5NV3) valmistamiseen.
- ▶ Pidä kädet, hiukset, vaatteet tms. loitolla pyörivistä osista.
- ▶ Älä koske telojen väliin.
- ▶ Kokoa varuste aina ennen kuin asennat sen laitteen runkoon.
- ▶ Irrota ja kiinnitä varuste vain, kun käyttöliitäntä on pysähtynyt ja laite irrotettu pistorasiasta.
- ▶ Käytä varustetta vain sille tarkoitettussa käyttöasennossa.

### Esinevahinkojen välttäminen

- ▶ Älä työnnä mitään esineitä telojen väliin.

### Yleiskatsaus

→ Kuva **1**

- 1 Säätonuppi
- 2 Pastasuutin lasagnelevyille
- 3 Lukitusvipu
- 4 Telat

### Yhteenvedo peruslaitteista

Tätä varustetta voidaan käyttää eri peruslaitteissa. Valmistelee yleiskone kuvan mukaisesti.

→ Kuva **2**

- A Valmistussarjaan MUMS4 tai MUM5 kuuluva yleiskone
- B Valmistussarjaan MUMS2 kuuluva yleiskone

### Varusteiden käyttö

Noudata kuvaohjeita.

### Varusteen kiinnittäminen peruslaitteeseen

→ Kuva **3** - **5**

### Taikinan valmistaminen

→ Kuva **6**

### Taikinalevyjen valmistus ja jatkokäsittely

→ Kuva **7** - **12**

### Käytön jälkeen

→ Kuva **13** - **15**

### Laitteen ja osien puhdistus

- ▶ Puhdista yksittäiset osat taulukon ohjeiden mukaan.
- Kuva **16**

## Seguridad

- Lea atentamente estas instrucciones.
- Tener en cuenta las instrucciones de uso de la base motriz.

Utilizar el accesorio solo:

- con un robot de cocina de la serie MUMS2, MUMS4, MUM5.
- con piezas y accesorios originales.
- Para preparar pasta en láminas (MUZ5NV1), tallarines (MUZ5NV2) o espaguetis (MUZ5NV3).
- ▶ Mantener las manos, el cabello, la ropa y otros utensilios alejados de las piezas giratorias.
- ▶ No introducir las manos entre los cilindros.
- ▶ No armar nunca el accesorio sobre la base motriz.
- ▶ Montar y desmontar el accesorio solo cuando el accionamiento se haya detenido completamente y se haya extraído el enchufe del aparato de la toma de corriente.
- ▶ Utilizar el accesorio únicamente en la posición de trabajo prevista para ello.

## Evitar daños materiales

- ▶ No introducir ningún objeto entre los cilindros.

## Vista general

→ Fig. **1**

- |          |   |
|----------|---|
| <b>1</b> | Botón de ajuste                         |
| <b>2</b> | Accesorio para pasta (láminas de pasta) |
| <b>3</b> | Palanca de retención                    |
| <b>4</b> | Cilindros                               |

## Vista general de las bases motrices

Este accesorio se puede utilizar con distintas bases motrices.

Preparar el robot de cocina tal como se muestra en la ilustración.

→ Fig. **2**

- |          |  |
|----------|--|
| <b>A</b> | Robot de cocina de la serie MUMS4 o MUM5 |
| <b>B</b> | Robot de cocina de la serie MUMS2        |

## Uso de los accesorios

Seguir las instrucciones gráficas.

## Montar el accesorio en la base motriz

→ Fig. **3** - **5**

## Preparar la masa

→ Fig. **6**

## Elaborar y transformar láminas de masa

→ Fig. **7** - **12**

## Tras concluir el trabajo

→ Fig. **13** - **15**

## Limpiar el aparato y las piezas

- ▶ Limpiar todas las piezas como se indica en la tabla.  
→ Fig. **16**

## Segurança

- Leia atentamente este manual.
- Respeite o manual do aparelho base.

Utilize o acessório apenas:

- com um robô de cozinha da série MUMS2, MUMS4, MUM5.
- com peças e acessórios originais.
- para preparar placas de massa (MUZ5NV1), talharins (MUZ5NV2) ou esparguete (MUZ5NV3).
- ▶ Mantenha as mãos, os cabelos, o vestuário e outros utensílios afastados das peças em rotação.
- ▶ Não segurar entre os rolos.
- ▶ Nunca montar o acessório no aparelho base.
- ▶ Coloque e retire o acessório apenas com o acionamento imobilizado e o aparelho desligado da tomada.
- ▶ Só utilizar o acessório na posição de trabalho prevista para o efeito.

## Evitar danos materiais

- ▶ Não introduzir objetos entre os rolos.

## Vista geral

→ Fig. **1**

- |          |                                |
|----------|--------------------------------|
| <b>1</b> | Botão de regulação             |
| <b>2</b> | Acessório para placas de massa |
| <b>3</b> | Alavanca de retenção           |
| <b>4</b> | Rolos                          |

## Vista geral dos aparelhos base

Este acessório pode ser utilizado com diferentes aparelhos base.

Prepare o robô de cozinha como ilustrado.

→ Fig. **2**

- |          |  |
|----------|--|
| <b>A</b> | Robô de cozinha da série MUMS4 ou MUM5 |
| <b>B</b> | Robô de cozinha da série MUMS2         |

## Utilizar acessórios

Siga o manual ilustrado.

### Fixar o acessório ao aparelho base

→ Fig. **3** - **5**

### Preparar a massa

→ Fig. **6**

## Preparação e confeção de placas de massa

→ Fig. **7** - **12**

## Depois do trabalho

→ Fig. **13** - **15**

## Limpar o aparelho e os vários componentes

- ▶ Limpar cada uma das peças, como indicado na tabela.

→ Fig. **16**

## Ασφάλεια

- Διαβάστε προσεκτικά αυτές τις οδηγίες.
- Προσέξτε τις οδηγίες της βασικής συσκευής.

Χρησιμοποιείτε τα εξαρτήματα μόνο:

- με μια κουζινομηχανή της σειράς MUMS2, MUMS4, MUM5.
- Με γνήσια εξάρτημα και προσαρτήματα.
- για την προετοιμασία από πιάτα ζυμαρικών (MUZ5NV1), ταλιατέλες (MUZ5NV2) ή σπαγκέτι (MUZ5NV3).
- ▶ Κρατάτε τα χέρια, τα μαλλιά, τα ρούχα και άλλα αντικείμενα μακριά από τα περιστρεφόμενα μέρη.
- ▶ Μην πιάνετε μεταξύ των κυλίνδρων.
- ▶ Μη συναρμολογείτε τα εξαρτήματα ποτέ στη βασική συσκευή.
- ▶ Τοποθετείτε και αφαιρείτε τα εξαρτήματα μόνο με ακινητοποιημένο τον μηχανισμό κίνησης και με αποσυνδεδεμένη τη συσκευή.
- ▶ Χρησιμοποιείτε τα εξαρτήματα μόνο στην προβλεπόμενη γι' αυτό θέση εργασίας.

## Αποφυγή των υλικών ζημιών

- ▶ Μην τοποθετείτε αντικείμενα μεταξύ των κυλίνδρων.

## Επισκόπηση

→ Εικ. **1**

- 1** Κουμπί ρύθμισης
- 2** Προσάρτημα ζυμαρικών για φύλλα ζυμαρικών
- 3** Μοχλός ασφάλισης
- 4** Κύλινδροι

## Επισκόπηση των βασικών συσκευών

Αυτό το εξάρτημα μπορεί να χρησιμοποιηθεί με διάφορες βασικές συσκευές. Προετοιμάστε την κουζινομηχανή σας, όπως απεικονίζεται.

→ Εικ. **2**

- A** Κουζινομηχανή της σειράς MUMS4 ή MUM5
- B** Κουζινομηχανή της σειράς MUMS2

## Χρήση των εξαρτημάτων

Ακολουθήστε τις εικονογραφημένες οδηγίες.

## Συναρμολόγηση του εξαρτήματος στη βασική συσκευή

→ Εικ. **3** - **5**

## Προετοιμασία ζύμης

→ Εικ. **6**

## Παρασκευή περαιτέρω επεξεργασία των φύλλων ζύμης

→ Εικ. **7** - **12**

## Μετά την εργασία

→ Εικ. **13** - **15**

## Καθαρισμός της συσκευής και των εξαρτημάτων

- ▶ Καθαρίστε τα ξεχωριστά μέρη, όπως αναφέρεται στον πίνακα.
- Εικ. **16**

## Emniyet

- Bu kılavuzu dikkatlice okuyunuz.
- Ana cihazın kılavuzuna dikkat edin.

Aksesuarı sadece aşağıdaki şartlar içerisinde kullanın:

- MUMS2, MUMS4, MUM5 serisi bir mutfak robotu ile.
- orijinal parçaları ve aksesuarları ile birlikte kullanın.
- lazanya yaprağı (MUZ5NV1), şerit makarna (MUZ5NV2) veya spagetti (MUZ5NV3) hazırlamak için.
- ▶ Ellerinizi, saçlarınızı, kıyafetlerinizi ve diğer kişisel eşyalarınızı döner parçalardan uzak tutun.
- ▶ Silindirler arasına elinizi sokmayınız.
- ▶ Aksesuarı kesinlikle ana cihaz üzerinde monte etmeyin.
- ▶ Aksesuarı sadece tahrik duruyorken ve cihaz çıkartılmış durumdayken takın ve çıkartın.
- ▶ Aksesuarı sadece öngörülen çalışma konumunda kullanın.

### Maddi hasarların önlenmesi

- ▶ Silindirlerin arasına herhangi bir cisim sıkıştırmayınız.

### Genel bakış

→ Şek. **1**

- |   |  |
|---|--|
| 1 | Ayar düğmesi                           |
| 2 | Makarna yaprakları için makarna takımı |
| 3 | Kilitleme kolu                         |
| 4 | Merdaneler                             |

### Ana cihaza genel bakış

Bu aksesuar farklı ana cihazlar ile birlikte kullanılabilir.

Mutfak robotunuzu resimde gösterilen şekilde hazırlayınız.

→ Şek. **2**

- |   |                                      |
|---|--------------------------------------|
| A | MUMS4 veya MUM5 serisi mutfak robotu |
| B | MUMS2 serisi mutfak robotu           |

### Aksesuarın kullanılması

Resimli kılavuzu izleyiniz.

### Aksesuarın ana cihaza takılması

→ Şek. **3 - 5**

### Hamurun hazırlanması

→ Şek. **6**

### Hamur yapraklarının yapılması ve ek işlemleri

→ Şek. **7 - 12**

### İşiniz sona erdikten sonra

→ Şek. **13 - 15**

### Cihazın ve parçaların temizlenmesi

- ▶ Her bir parçayı tabloda belirtilen şekilde temizleyiniz.

→ Şek. **16**

## **Bezpieczeństwo**

- Należy dokładnie przeczytać niniejszą instrukcję.
- Należy się stosować do instrukcji obsługi urządzenia głównego.

Przystawek wolno używać tylko:

- razem z robotem kuchennym z serii MUMS2, MUMS4, MUM5.
  - z oryginalnymi częściami i akcesoriami.
  - do przygotowania makaronu w płatach (MUZ5NV1), makaronu wstążki (MUZ5NV2) lub spaghetti (MUZ5NV3).
- ▶ Nie zbliżać do obracających się części rąk, włosów, części odzieży oraz innych utensyliów.
  - ▶ Nie wkładać palców między walce.
  - ▶ Nie składać przystawki zamocowanej na urządzeniu głównym.
  - ▶ Zakładać i zdejmować przystawki tylko przy nieruchomym napędzie i wtyczce urządzenia odłączonej od sieci elektrycznej.
  - ▶ Używać przystawek tylko w przewidzianej dla nich pozycji roboczej.

## **Zapobieganie szkodom materialnym**

- ▶ Nie wkładać żadnych przedmiotów pomiędzy rolki.

## **Przegląd**

→ Rys. **1**

<b>1</b>	Gałka regulacyjna
<b>2</b>	Przystawka do makaronu
<b>3</b>	Dźwignia blokady
<b>4</b>	Wałki

## **Przegląd urządzeń podstawowych**

Tych przystawek można używać z różnymi urządzeniami podstawowymi.

Przygotować robot kuchenny w pokazany sposób.

→ Rys. **2**

<b>A</b>	Robot kuchenny z serii MUMS4 lub MUM5
<b>B</b>	Robot kuchenny z serii MUMS2

## **Korzystanie z akcesoriów**

Zastosować się do instrukcji obrazkowej.

## **Mocowanie akcesoriów do korpusu urządzenia**

→ Rys. **3 - 5**

## **Przygotowywanie ciasta**

→ Rys. **6**

## **Wytwarzanie i dalsze przetwarzanie płatów ciasta**

→ Rys. **7 - 12**

## **Po pracy**

→ Rys. **13 - 15**

## **Czyszczenie urządzenia i części**

- ▶ Wyczyścić poszczególne części zgodnie z opisem podanym w tabeli.

→ Rys. **16**

## **Безпека**

- Будь ласка, уважно прочитайте цю інструкцію.
- Керуйтеся інструкцією основного блока приладу.

Користуйтеся приладдям лише за таких умов:

- з кухонним комбайном серії MUMS2, MUMS4, MUM5.
  - з оригінальними частинами й приладдям.
  - для приготування макаронів (MUZ5NV1), локшини (MUZ5NV2) або спагетті (MUZ5NV3).
- ▶ Руки, волосся, одяг тощо слід тримати на безпечній відстані від частин приладу, що обертаються.
  - ▶ Не просовуйте пальці між валиками.
  - ▶ Заборонено збирати приладдя на основному блоці.
  - ▶ Приладдя можна встановлювати і знімати тільки за нерухомого привода й установленого приладу.
  - ▶ Використовуйте приладдя тільки в передбаченій робочій позиції.

## **Як уникнути матеріальних збитків**

- ▶ Не вставляйте предмети між роликами.

## **Огляд**

→ Мал. **1**

- |          |                                 |
|----------|---------------------------------|
| <b>1</b> | Регульовальна головка           |
| <b>2</b> | Макаронна приставка для лазаньї |
| <b>3</b> | Стопорний важіль                |
| <b>4</b> | Валики                          |

## **Огляд основних блоків**

Це приладдя сумісне з кількома основними блоками.

Підготуйте кухонний комбайн, як зображено.

→ Мал. **2**

- |          |                                       |
|----------|---------------------------------------|
| <b>A</b> | Кухонний комбайн серії MUMS4 або MUM5 |
| <b>B</b> | Кухонний комбайн серії MUMS2          |

## **Використання приладдя**

Керуйтеся графічною інструкцією.

## **Як установити приладдя на основний блок**

→ Мал. **3** - **5**

## **Приготування тіста**

→ Мал. **6**

## **Приготування й обробка листів тіста**

→ Мал. **7** - **12**

## **Після роботи**

→ Мал. **13** - **15**

## **Очищення приладу й деталей**

- ▶ Почистьте окремі деталі, як указано в таблиці.

→ Мал. **16**

## **Безопасность**

- Внимательно прочитайте данное руководство.
- Соблюдайте инструкцию к основному блоку.

Используйте принадлежности только:

- с кухонным прибором серии MUMS2, MUMS4, MUM5;
  - с оригинальными частями и принадлежностями.
  - для приготовления пасты для лазаньи (MUZ5NV1), пасты фетучинни (MUZ5NV2) или спагетти (MUZ5NV3).
- ▶ Не допускайте контакта рук, волос, одежды и других предметов с вращающимися деталями.
  - ▶ Не просовывайте пальцы между валиками.
  - ▶ Ни в коем случае не собирайте принадлежности на основном блоке.
  - ▶ Принадлежности можно устанавливать и снимать только после остановки привода и отсоединения прибора от сети.
  - ▶ Используйте принадлежности только в предусмотренном рабочем положении.

## **Предотвращение материального ущерба**

- ▶ Запрещено вставлять посторонние предметы в полости измельчителя.

## **Обзор**

→ Рис. **1**

## **Обзор основных блоков прибора**

Эта принадлежность совместима с различными основными блоками. Подготовьте кухонный комбайн, как показано на рисунке.

→ Рис. **2**

**A** Кухонный комбайн серии MUMS4 или MUM5

**B** Кухонный комбайн серии MUMS2

## **Использование принадлежностей**

Следуйте инструкции в картинках.

### **Установка принадлежности в основной блок**

→ Рис. **3 - 5**

### **Подготовка теста**

→ Рис. **6**

### **Приготовление и дальнейшая переработка листов теста**

→ Рис. **7 - 12**

### **После работы**

→ Рис. **13 - 15**

### **Очистка прибора и его деталей**

- ▶ Отдельные детали очищаются согласно таблице.

→ Рис. **16**

## ⚠ الأمان

- اقرأ هذا الدليل بعناية.
- التزم بمراجعة دليل استخدام الجهاز الأساسي.
- لا تستخدم الملحقات إلا:
- مع خلاط متعدد الاستخدامات من سلسلة الطرازات MUMS2, MUMS4, MUM5.
- مع الأجزاء والكماليات الأصلية.
- لتحضير أطباق المعكرونة (MUZ5NV1)، المعكرونة الشريطية (MUZ5NV2) أو الاسباجيتي (MUZ5NV3).
- ◀ اجرص على إبعاد الأيدي والشعر والملابس والأوعية الأخرى عن الأجزاء الدوّارة.
- ◀ لا تمد يدك بين الأسطوانات.
- ◀ لا تركيب الملحق أبدًا على الجهاز الأساسي.
- ◀ لا تركّب أو تفك الملحقات إلا عند توقف وحدة الإدارة وفصل الجهاز عن مصدر التيار الكهربائي.
- ◀ لا تستخدم الملحق إلا في وضع الشغل المُخصّص له.

### تركيب الملحق في الجهاز الأساسي

← الشكل 3 - 5

### تحضير العجين

← الشكل 6

### إنتاج شرائح العجين ومواصلة معالجتها

← الشكل 7 - 12

### بعد الانتهاء من العمل

← الشكل 13 - 15

### تنظيف الجهاز والأجزاء

◀ نظّف الأجزاء المفردة كما هو مبين في الجدول.

← الشكل 16

### تجنّب الأضرار المادية

◀ لا تدخل أي أغراض بين الأسطوانات.

### عرض عام

← الشكل 1

1 زر ضبط

2 تجهيزة باستا أمامية لشرائح المعكرونة

3 ذراع إحكام الغلق

4 أسطوانات

### نظرة عامة على الأجهزة الأساسية

يمكن استخدام هذا الملحق مع أجهزة أساسية مختلفة.

جهاز الخلاط متعدد الاستخدامات الخاص بك، كما هو مبين في الصور.

← الشكل 2

خلاط متعدد الاستخدامات من سلسلة الطرازات مام إس 4 (MUMS4) أو مام 5 (MUM5)

خلاط متعدد الاستخدامات من سلسلة الطرازات مام إس 2 (MUMS2)

### استخدام الملحق

اتبع الدليل المصوّر.





# Thank you for buying a Bosch Home Appliance!

Register your new device on MyBosch now and profit directly from:

- **Expert tips & tricks for your appliance**
- **Warranty extension options**
- **Discounts for accessories & spare-parts**
- **Digital manual and all appliance data at hand**
- **Easy access to Bosch Home Appliances Service**

Free and easy registration – also on mobile phones:

**[www.bosch-home.com/welcome](http://www.bosch-home.com/welcome)**



## Looking for help? You'll find it here.

Expert advice for your Bosch home appliances, help with problems or a repair from Bosch experts.

Find out everything about the many ways Bosch can support you:

**[www.bosch-home.com/service](http://www.bosch-home.com/service)**

Contact data of all countries are listed in the attached service directory.

### **BSH Hausgeräte GmbH**

Carl-Wery-Straße 34  
81739 München, GERMANY  
[www.bosch-home.com](http://www.bosch-home.com)

A Bosch Company

Valid within Great Britain:  
Imported to Great Britain by  
BSH Home Appliances Ltd.  
Grand Union House  
Old Wolverton Road  
Wolverton, Milton Keynes  
MK12 5PT  
United Kingdom



**8001313488** (050226)

de, en, fr, it, nl, da, no, sv, fi, es, pt, el, tr, pl, uk, ru, ar