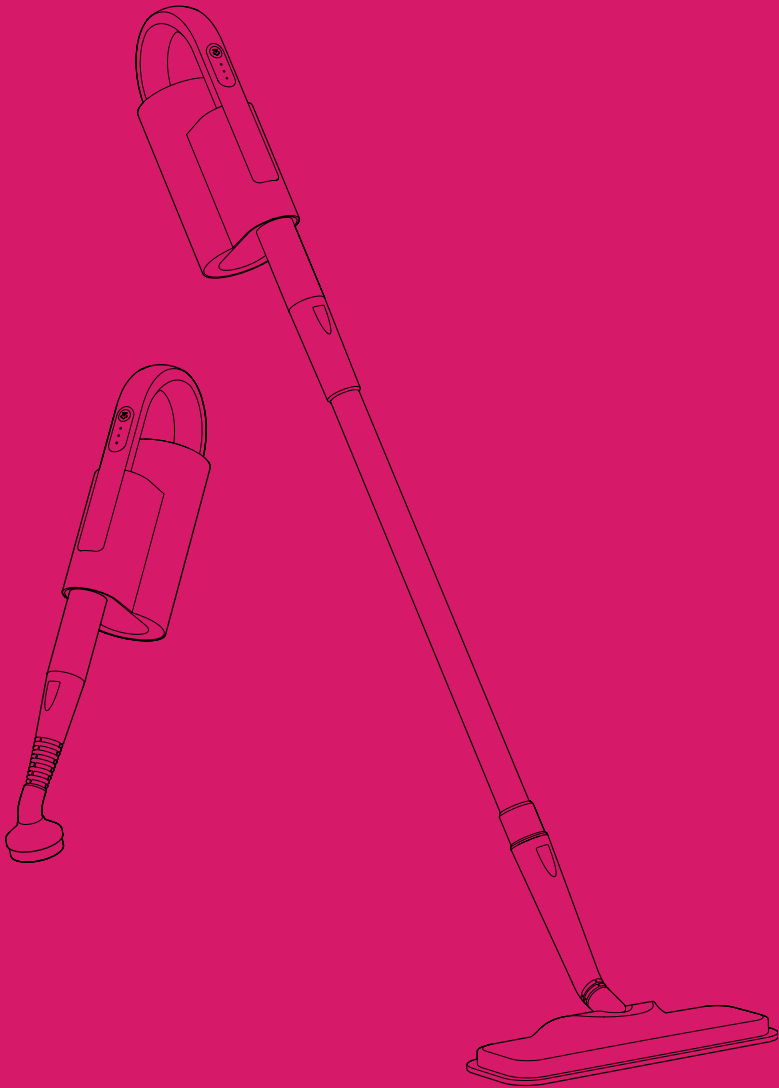


Be Simple, Be Graceful.

Schenley Steam Mop "Hestia"



User Manual

Introduction

Dear Customer,

Thank you for choosing the Schenley Steam Mop. At Schenley, we strive to bring the best home cleaning experience through our products and services. The Schenley Steam Mop is a remarkable solution for deep steam cleaning. With our adjustable attachments, you can use it not only as a steam mop but as a multi-functional steam cleaner, capable of cleaning hard floors, tiles, and windows; removing grease off kitchen stoves, range hoods and tables; clearing stains from bathtubs, toilet seats, fittings and much more.

This user manual aims to provide you with guidelines on how to operate your Schenley Steam Mop and shows important safety instructions. Any use that does not conform to the guidelines described in this manual may void the limited warranty. Please read the complete instructions carefully before using the appliance and retain it for future reference.

Once again, we thank you for being a valued Schenley customer.

Sincerely,

Your Schenley Team

TABLE OF CONTENTS

	#
Introduction & Table of Contents	2
Safety Warnings	3
Parts and Attachments	5
Assemble Your Steam Mop	6
Operate Your Steam Mop	8
Cleaning and Maintenance	9
Technical Specifications & Troubleshooting	10
Warranty and Customer Service	11
French Version of the User Manual	12
Spanish Version of the User Manual	22

If you follow the operating and care instructions in this manual, your Schenley Steam Mop will provide you with a long-time reliable service.

Safety Warnings

Please read all instructions and safety warnings carefully before using your Schenley Steam Mop. If you give this product to others, please remember to give them these instructions as well.

Polarized Plug: As a safety feature, this steam mop uses a polarized plug, meaning one blade is wider than the other. This plug will fit into a polarized outlet only one way. If the plug does not fit into the outlet, reverse the plug. If it still does not fit, contact a qualified electrician. Do not attempt to defeat this safety feature.

⚠ WARNING:

To reduce the risk of danger to children and people with restricted capabilities:

- Do not allow children to use this steam mop. Children must not be allowed to play with the appliance.
- Keep children away while you are operating the steam mop and when leaving the appliance to cool down after use.
- Keep all packaging materials out of reach of children to avoid the danger of suffocation.
- When disposing of the steam mop, safely cut the main cable to ensure that it can no longer be used.
- This steam mop may be used by persons with reduced mental, physical, or sensory capacities, provided they are supervised or have been trained in the safe use of the appliance and fully understand the potential danger.

⚠ WARNING:

To reduce the risk of fire or electric shock:

- It is not recommended to use an extension cord with the steam mop.
- Do not immerse the steam mop in water as this could result in electric shock.
- Do not fill more than 8.5 fl. oz. (250 ml) of water into the water tank. If water accidentally has overspill from the steam mop while the tank is being filled, the steam mop must not be connected to power until it is completely dry.
- Do not touch the appliance with wet hands and do not operate it outdoors or in rooms with high humidity.
- Do not leave the steam mop unattended when plugged in.
- Do not fill the water tank when plugged in.
- Do not use the power cord to pull or carry the steam mop. Make sure that the power cord is not damage by sharp edges or corners.
- Only connect the steam mop to a properly installed, earthed wall socket that complies with the Technical Specifications of the appliance.



- Always unplug the steam mop immediately after use.
- Do not direct steam or water at appliances containing electrical components (for example, inside an oven).
- Do not use the steam mop with a damaged power cord or plug. Do not attempt to repair the steam mop by yourself if the steam mop is not working as it should or has been dropped, damaged, left outdoors, or accidentally dropped into water. Please contact our customer service email: schenleycare@schenleytech.com. Incorrect reassembly or repair may cause a risk of electrical shock or injury.

⚠ WARNING:

The steam emitted from the steam mop is very hot and may cause scalding. Please use caution when using the steam mop. To reduce the risk of scalds and burns:

- Do not touch any of the attachments while the steam mop is in use.
- Do not direct the steam at people, animals, plants or delicate objects.
- Do not put your hands or feet under the steam mop.
- Do not use the steam mop without water in the tank.
- Do not touch the hot surfaces of the steam mop during operation.
- Do not cover the hot steam mop. Keep the hot steam mop away from curtains, blankets and other flammable or heat-sensitive materials.
- The steam mop is very hot after use. Allow it to cool down for 15 minutes and use caution when emptying the water tank and removing the attachments.
- Only store away the appliance after it has cooled off completely. Always empty the water tank before storing the appliance away.

⚠ WARNING:

To reduce the risk of injury and material damage:

- Do not add cleaning detergents, solutions, alcohol, fragrances, oil, or any other chemicals to the water used in the steam mop as it may damage the product and make it unsafe to use.
- Do not use the metal brush on delicate surfaces.
- Only use tap water or distilled water to fill the tank.
- Only use the accessories supplied.
- Do not use the steam mop on any leather, velvet, wax-polished furniture, synthetic fabrics, or other delicate, or steam-sensitive materials.
- Do not use the steam mop on unsealed wood or unglazed ceramic floors. The hot steam may remove the surfaces that have been treated with wax, and occasionally on some wax-free floors.
- Always test terracotta floors, wood floors and similar materials that you want to treat on an inconspicuous part of the material in order to determine whether it is suitable for steam cleaning. If necessary, consult the manufacturer of the material you wish to clean.
- Do not expose the appliance to extreme sunlight, frost, rain, or snow.
- Store the steam mop in a cool, dry location. Keep the device away from heat and in or close to areas where the surrounding temperature is relatively hot (e.g. gas or electric cookers, heaters, or ovens).

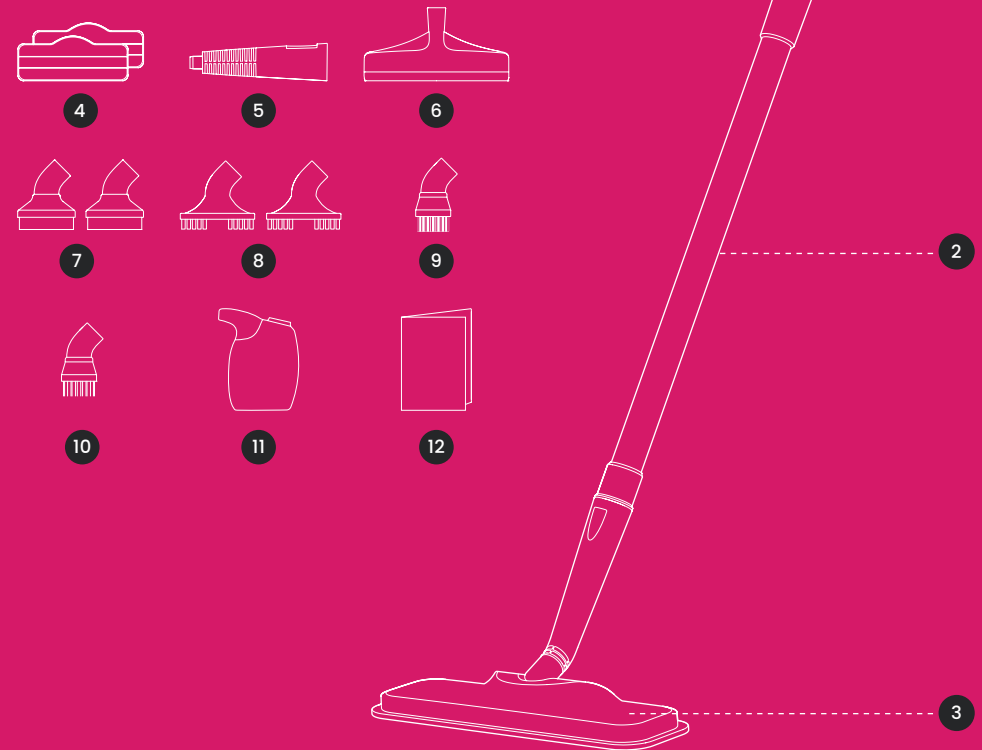
Parts and Attachments

Key Component

1. Steamer Main Body

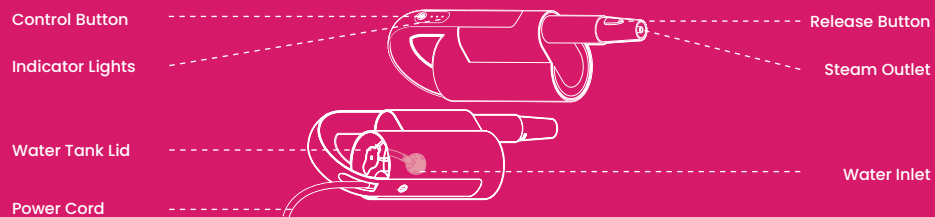
Accessories

- | | |
|-----------------------|--------------------|
| 2. Extension Rod | 8. Grout Brush x 2 |
| 3. Mop Head | 9. Metal Brush |
| 4. Microfiber Pad x 2 | 10. Nylon Brush |
| 5. Jet Nozzle | 11. Measuring Cup |
| 6. Glass Squeegee | 12. User Manual |
| 7. Sponge Head x 2 | |

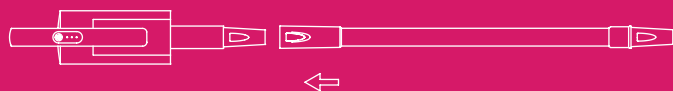


Assemble Your Steam Mop

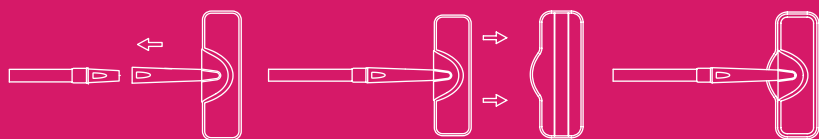
- 1. Steamer Main Body** The steamer main body is the critical component that generates steam when connected to electrical power. It has a water tank, power cord, control button, indicator lights, handle, steam pipe, and a steam generation system inside. Attachments can be connected to the steamer main body to serve various cleaning purposes.



- 2. Extension Rod** Before using your steam mop, connect the steamer main body to the extension rod.
- Align the extension rod with the steamer main body nozzle.
 - Press down the release button on the steamer main body and slide the extension rod onto the steam outlet until you hear and feel the release button click into place.



- 3. Mop Head** Connect the mop head onto the other end of the extension rod.
- Align the mop head with the end of the extension rod.
 - Press down the release button on the extension rod and slide the mop head onto the extension rod until you hear and feel the release button click into place.



- 4. Microfiber Pad** The microfiber pads are machine washable and safe for virtually all hard floor surfaces.
- Place one pad on a flat surface with the white side facing up.
 - Match the steam mop head with the microfiber pad in the orientation shown below. Press down on the microfiber pad using the mop head, and the microfiber pad will adhere to the mop head.

- 5. Jet Nozzle** The jet nozzle is for hard-to-reach areas and is used as an extension for brushes and other attachments.



- Align the jet nozzle with the steamer main body nozzle. Press down the release button on the steamer main body nozzle and slide the jet nozzle onto the steamer main body until you hear and feel the release button click into place.
- To remove the jet nozzle, press down the release button on the steamer main body nozzle, rotate the jet nozzle slightly, and then pull the jet nozzle off completely.

NOTE: The microfiber pads are reusable. Hand wash or machine wash the microfiber pads after use. Do not use bleach, powdered detergent, or fabric softeners as they may damage or leave a coating on the microfiber pads that will reduce cleaning performance and absorbency. Microfiber pads should be line-dried or tumble-dried on a low setting, as this will extend the life of the microfiber fabric. We recommend replacing your microfiber pads every 3 to 4 months. You may purchase replacement pads and other accessories through Schenley.

- 6. Glass Squeegee -SLASSMK06** The glass squeegee is for cleaning smooth surfaces, for example, showers, mirrors, windows, glasses, etc.



- 7. Sponge Head -SLASSMK07** The sponge head is for cleaning surfaces with grease or sticky liquids, for example, kitchen table, counter top, water sink, etc.



- 8. Grout Brush -SLASSMK08** The grout brush is for cleaning narrow surfaces, for example, corners, tile floors, grout, etc.



- 9. Metal Brush -SLASSMK09** The metal brush is for cleaning robust surfaces, for example, dirty grills, patio tiles, etc.



- 10. Nylon Brush -SLASSMK10** The nylon brush is for removing stubborn dirt and stains on, for example, water taps, bathroom fittings, hubcaps, etc.



- 11. Measuring Cup -SLASSMK11** Use the measuring cup to pour water into the water tank. Be sure to limit the maximum volume to 8.5 fl. oz. (250ml) to avoid spilling.

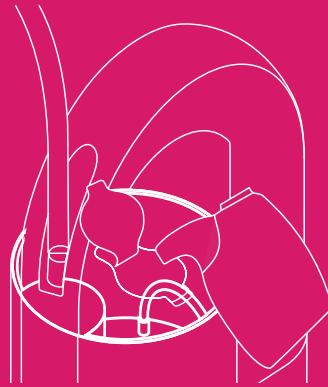
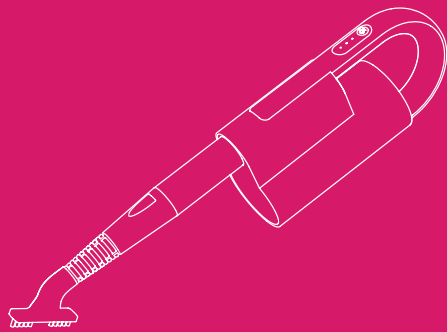


- 12. User Manual** This is the exact user manual that you are currently reading.



Operate Your Steam Mop

- 1. Unpacking**
 - Remove the steam mop and accessories from the package. Ensure all parts are present and show no sign of damage.
- 2. Connecting Attachments**
 - Align your selected attachment with the jet nozzle tip.
 - Firmly push it down as far as it will go to prevent steam leakage.
 - To remove the attachment, grab the attachment firmly and pull it off from the jet nozzle.



⚠ CAUTION:

- The steam mop is still very hot after use. Allow it to cool down before removing the extension rod or any attachments used.

- 3. Filling the Water Tank**
 - Hold the steam mop to the upright position, then open the water tank lid.
 - The maximum water capacity of the water tank is 8.5 fl. oz. (250ml). The measuring cup has water volume marks on the side. Fill the measuring cup with tap water or distilled water no more than 8.5 fl. oz. (250ml).
 - Carefully pour water from the measuring cup into the water tank. Do not overfill.
 - Push the water tank lid firmly back onto the tank to ensure there is no water leak.

⚠ CAUTION:

- Ensure the steam mop is powered off and the power cord is unplugged when filling water. If the steam mop has been in-use, allow the unit to cool down for 15 minutes before refilling. Failure to do so may result in burns from escaping steam.
- When filling water to the water tank, always use the measuring cup so to prevent water from spilling onto the steam mop, which may cause damage to the electrical components.

4. Using Your Steam Mop



- When the water tank is filled and the selected attachment is connected, plug the power cord into an electrical outlet.
- Once powered on, the steam mop heating system immediately starts heating up. The 3 indicator lights light up and then go out one after another indicating the device is heating up.
- After approximately 15 seconds, the steam mop is heated up, and 2 indicator lights flash, indicating the device is ready to use.
- Press the control button to begin using the steam mop. There are three steam levels:
 1. Minimum level: One indicator light
 2. Middle level: Two indicator lights
 3. Maximum level: Three indicator lights
- Press the control button to change to the desired steam level.
- To stop the steam, hold the control button for 2-3 seconds until the steam goes out, but the heating system is still heating up. To power off the steam mop, unplug the power cord.

⚠ CAUTION:

- Do not leave the steam mop unattended when plugged in. The steam mop will remain heating when the power cord is plugged in. To power off the steam mop completely, unplug the power cord.

Cleaning and Maintenance

- 1. Handling**
 - Allow the steam mop to cool down for at least 15 minutes before handling.
 - Remove all attachments from the steamer main body and store them properly.
- 2. Cleaning**
 - Rinse the water tank once a month with clean water to remove any limescale deposits.
 - Wipe down the appliance, as required, using a damp cloth.
 - Clean the attachments regularly to keep them sanitized.
 - Clean the steam outlet nozzle with a needle, if limescale deposits accumulate.
- 3. Storing**
 - Remove all water from the water tank before storing it.
 - Store the steam mop and attachments in a cool, dry location. Do not store the steam mop in the vicinity of gas or electric cookers, heaters or ovens.
 - Leave the lid of the water tank open.

⚠ CAUTION:

- When cleaning or maintaining your steam mop, ensure the power cord is always unplugged.

Technical Specifications

Product Name	Steam Mop	Product Model	SLFCSM064
Rated Voltage	120V	Rated Frequency	60Hz
Rated Power	1200W	Water Tank Capacity	8.5 FL. OZ.
Heating Time	15s	Color	Schenley Magenta & Noble Gray
Power Cord Length	16FT	Number of Accessories	12
Safety Feature	Over Heating Prevention	Warranty	1 Year
Steamer Main Body Dimensions		17.1 x 3.5 x 5.5IN	

Troubleshooting

Issue Scenarios	Possible Reasons	Solutions
No steam	The steam mop isn't securely plugged into an electrical outlet.	Check your fuse or circuit breaker. If the indicator lights are not illuminated when the power cord is plugged in, try a different outlet.
	The steam mop is heating up.	If the indicator lights are on, wait about 15 seconds for the steam mop to heat up before use. Press the control button to select a steam setting.
	There is no water in the water tank.	Please ensure the water tank is filled with water before plugging in the power cord.
	The steam mop requires repair.	Contact Schenley customer service.
Weak steam	This is normal.	Lower-level steam setting does produce intermittent steam. For more consistent steam select the maximum steam level.
	There is no water in the water tank.	Always make sure there is water in the water tank when using your steam mop.
Can't change the steam level	The control button isn't properly pressed down.	Firmly press down the control button. If the indicator light changes, then the steam level changes as well.
	Indicator lights malfunction.	If your steam mop is producing steam but the indicator lights are not lit, contact Schenley customer service.
Attachment incompatible with the jet nozzle	The attachment is not fully pushed in.	Grab the attachment firmly and pull it off the jet nozzle. CAUTION: The steam mop may still be very hot after use. Allow it to cool down for 15 minutes before handling the attachments.

Warranty and Customer Service

Schenley warrants to the original retail purchaser that the Schenley Steam Mop will be free from defects in material and workmanship for one year from the date of the original purchase. This warranty applies to products used for personal purposes, and not for commercial or rental purposes.

To receive warranty service, the original customer purchaser should contact **Schenley customer service** for immediate assistance. Proof of purchase in the form of a bill of sale or receipt invoice, indicating that the steam mop is within the warranty period, must be presented in order to obtain the requested services. In accordance with applicable law, Schenley may request you to provide additional documents before receiving warranty service. Please contact Schenley customer service for more details: schenleycare@schenleytech.com.

Please be aware the shipping expenses to return the product to Schenley customer service are not covered by this warranty and must be paid by the customer.

Exceptions and Exclusions

If a hardware defect arises and a valid claim is received within the warranty period, Schenley, at its sole option and to the extent permitted by law, will either a) repair the defect at no charge, using new or refurbished replacement parts, b) exchange the product with a product that is new or which has been manufactured from new or serviceable used parts and is at least functionally equivalent to the original device, or c) refund the purchase price of the product.

A replacement product or part thereof shall enjoy the warranty of the original product for the remainder of the warranty period, or 90 days from the date of replacement or repair, whichever provides you longer protection. Refunds can only be given if the original product is returned.

This warranty does not apply to

- Any non-Schenley Steam Mop product or accessories even if packaged or sold with the product;
- Damage caused by use with non-Schenley steam mop product or accessories;
- Damage caused by abuse, rain, misuse, flood, fire, earthquake, accidents, or other external causes;
- Damage caused by operating the product outside permitted or intended uses;
- Consumable parts, such as batteries, fuses, and lights;
- Cosmetic damage.

This warranty is only valid in the country where it is purchased and only applies to product purchased in that country.

If your product should require service: you may contact us through schenleycare@schenleytech.com to have a customer care specialist assist you.

If you like our products, please subscribe to our channels:

 Twitter: [@SchenleyTech](https://twitter.com/SchenleyTech)

 Instagram: [@SchenleyTech](https://www.instagram.com/SchenleyTech)

 Facebook: www.facebook.com/SchenleyTech

 YouTube: www.youtube.com/c/Schenley

This device complies with part 15 of the FCC Rules.

Operation is subject to the following two conditions:

- (1) This device may not cause harmful interference, and
- (2) this device must accept any interference received, including interference that may cause undesired operation.

Caution: Changes or modifications to this unit not expressly approved by the party responsible for compliance could void the user's authority to operate the equipment.

NOTE: This equipment has been tested and found to comply with the limits for a Class B digital device, pursuant to part 15 of the FCC Rules. These limits are designed to provide reasonable protection against harmful interference in a residential installation. This equipment generates, uses and can radiate radio frequency energy and, if not installed and used in accordance with the instructions, may cause harmful interference to radio communications. However, there is no guarantee that interference will not occur in a particular installation. If this equipment does cause harmful interference to radio or television reception, which can be determined by turning the equipment of and on, the user is encouraged to try to correct the interference by one or more of the following measures:

- Reorient or relocate the receiving antenna.
- Increase the separation between the equipment and receiver.
- Connect the equipment into an outlet on a circuit different from that to which the receiver is connected.
- Consult the dealer or an experienced radio/TV technician for help.

Limited by local law regulations, version for North America does not have region selection option. To satisfy FCC RF exposure requirements, a separation distance of 20 cm or more should be maintained between the antenna of this device and persons during device operation. To ensure compliance, operations at closer than this distance is not recommended.



Introduction

Cher(e) client(e),

Merci d'avoir choisi le Balai vapeur Schenley. Chez Schenley, nous nous efforçons de vous offrir une expérience de nettoyage domestique incomparable grâce à nos produits et services. Le balai vapeur Schenley est une solution exceptionnelle pour le nettoyage profond à la vapeur. Avec nos accessoires ajustables, il va au-delà d'un simple balai vapeur: c'est un nettoyeur multifonction capable de nettoyer les sols durs, les carreaux, les vitres, d'éliminer la graisse des plaques de cuisson, hottes et tables, ou d'enlever les taches sur les baignoires, les sièges de toilettes, robinetteries et bien plus encore.

Ce manuel a pour vocation de vous orienter dans l'usage de votre balai vapeur Schenley tout en insistant sur d'importantes consignes de sécurité. Un usage ne se conformant pas à ce guide pourrait rendre la garantie nulle. Avant toute utilisation, nous vous recommandons de lire attentivement toutes les instructions et de conserver ce manuel pour de futures consultations.

Merci de votre confiance et d'être un fidèle client de Schenley.

Cordialement,

L'équipe Schenley

TABLE OF CONTENTS	#
Introduction & Sommaire	12
Consignes de sécurité	13
Pièces et accessoires	15
Assemblage de votre balai vapeur	16
Utilisation de votre balai vapeur	18
Nettoyage et entretien	19
Spécifications techniques & Dépannage	20
Garantie et service client	21
Version espagnole du manuel d'utilisation	22

En suivant les instructions d'utilisation et d'entretien de ce manuel, votre Balai vapeur Schenley vous garantira un service fiable pendant de nombreuses années.

Consignes de sécurité

Veillez lire soigneusement toutes les consignes avant d'utiliser votre Balai vapeur Schenley. Si vous transmettez ce produit à une autre personne, veillez également à lui fournir ces instructions.

Prise polarisée: Pour des raisons de sécurité, ce balai vapeur est équipé d'une prise polarisée, signifiant qu'une des lames est plus large que l'autre. Cette prise ne s'insère que dans une prise polarisée dans un seul sens. Si la prise ne s'adapte pas à la prise murale, inversez-la. Si elle ne s'adapte toujours pas, veillez contacter un électricien.

⚠ ATTENTION:

Pour réduire le risque de danger pour les enfants et les personnes à capacités:

- Ne permettez pas aux enfants d'utiliser ce balai vapeur.
- Gardez les enfants à distance lorsque vous utilisez le balai vapeur et lorsque vous le laissez refroidir après utilisation.
- Éloignez tous les matériaux d'emballage des enfants pour éviter les risques d'étouffement.
- Lors de la mise au rebut de votre balai vapeur, coupez en toute sécurité le câble principal pour vous assurer qu'il ne puisse plus être utilisé.
- Ce balai vapeur peut être utilisé par des personnes ayant des capacités physiques, sensorielles ou mentales réduites, à condition qu'elles soient supervisées ou qu'elles aient reçu une formation sur l'utilisation sûre de l'appareil et qu'elles comprennent les dangers potentiels associés.

⚠ ATTENTION:

Pour réduire le risque d'incendie ou de choc électrique:

- Il est déconseillé d'utiliser une rallonge avec ce balai vapeur.
- N'immergez pas le balai vapeur dans l'eau, cela pourrait provoquer un choc électrique.
- Ne remplissez pas le réservoir avec plus de 250 ml (8.5 fl. oz.) d'eau. Si de l'eau s'est accidentellement échappée sur le balai vapeur pendant le remplissage du réservoir, ne branchez pas le balai vapeur tant qu'il n'est pas complètement sec.
- Ne touchez pas l'appareil avec les mains mouillées et ne l'utilisez pas en extérieur ou dans des pièces où l'humidité est élevée.
- Ne laissez pas le balai vapeur branché sans surveillance.
- Ne remplissez pas le réservoir d'eau lorsqu'il est branché.
- N'utilisez pas le cordon d'alimentation pour tirer ou transporter le balai vapeur.
- Branchez uniquement le balai vapeur à une prise murale correctement installée, mise à la terre et conforme aux Spécifications Techniques de l'appareil.



- Débranchez toujours le balai vapeur immédiatement après utilisation.
- Ne dirigez pas la vapeur ou l'eau vers des appareils contenant des composants électriques (par exemple, à l'intérieur d'un four).
- N'utilisez pas le balai vapeur si le cordon d'alimentation ou la prise sont endommagés.
- Ne tentez pas de réparer le balai vapeur vous-même s'il ne fonctionne pas correctement, s'il est tombé, endommagé, laissé à l'extérieur ou immergé dans l'eau. Veuillez contacter notre service clientèle à : schenleycare@schenleytech.com. Une réparation ou un remontage inappropriés peuvent entraîner un risque d'électrocution ou de blessure.

⚠ ATTENTION:

La vapeur émise par le balai vapeur est très chaude et peut causer des brûlures. Soyez vigilant lors de l'utilisation du balai vapeur. Pour réduire le risque de brûlures:

- Ne touchez à aucun des accessoires pendant que le balai vapeur est en fonctionnement.
- Ne dirigez pas la vapeur vers des personnes, des animaux, ou des objets délicats.
- Ne placez jamais vos mains ou pieds sous le balai vapeur.
- N'utilisez pas le balai vapeur sans eau dans le réservoir.
- Ne touchez pas aux surfaces chaudes du balai vapeur pendant son utilisation.
- Ne recouvrez pas le balai vapeur lorsqu'il est chaud. Éloignez le balai vapeur chaud des rideaux, couvertures et autres matériaux inflammables ou sensibles à la chaleur.
- Le balai vapeur reste très chaud après utilisation. Laissez-le refroidir pendant 15 minutes et faites preuve de prudence lors de la vidange du réservoir et du retrait des accessoires.
- Ne rangez l'appareil que lorsqu'il est entièrement refroidi. Videz toujours le réservoir avant de ranger l'appareil.

⚠ ATTENTION:

Pour réduire les risques de blessures et de dommages matériels:

- N'ajoutez pas de détergents, solutions, alcool, parfums, huiles ou tout autre produit chimique à l'eau utilisée dans le balai vapeur, cela pourrait endommager l'appareil et le rendre dangereux à l'usage.
- N'utilisez pas la brosse métallique sur des surfaces délicates.
- Utilisez uniquement de l'eau du robinet ou de l'eau distillée pour remplir le réservoir.
- Utilisez uniquement les accessoires fournis.
- N'utilisez pas le balai vapeur sur le cuir, le velours, les meubles cirés, les tissus synthétiques ou d'autres matériaux délicats sensibles à la vapeur.
- N'utilisez pas le balai vapeur sur du bois non traité ou des sols en céramique non émaillée. La vapeur enlève la brillance des surfaces cirées et parfois sur certains sols non cirés.
- Testez toujours les sols en terre cuite, en bois et autres matériaux similaires sur une zone discrète afin de déterminer leur compatibilité avec le nettoyage à vapeur. Si nécessaire, consultez le fabricant du matériau à nettoyer.
- Ne pas exposer l'appareil aux rayons directs du soleil, au gel, à la pluie ou à la neige.
- Rangez le balai vapeur dans un endroit frais et sec. Évitez de placer l'appareil près de sources de chaleur ou dans des zones où la température ambiante est relativement élevée, comme à proximité de cuisinières à gaz ou électriques, radiateurs ou fours.

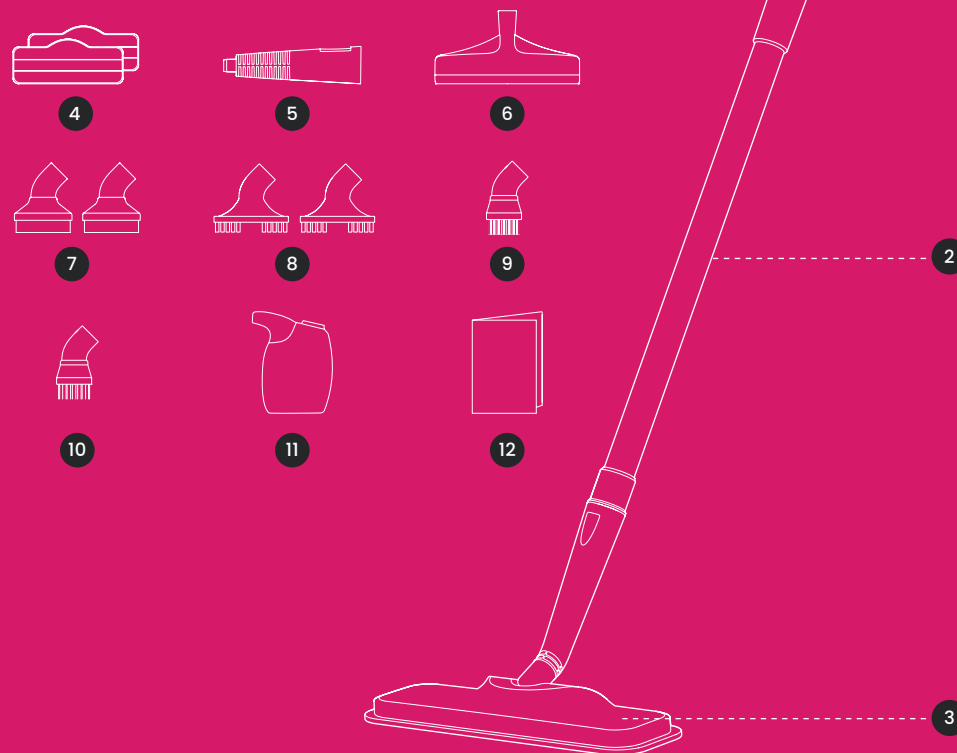
Pièces et accessoires

Éléments essentiels

1. Corps principal du balai vapeur

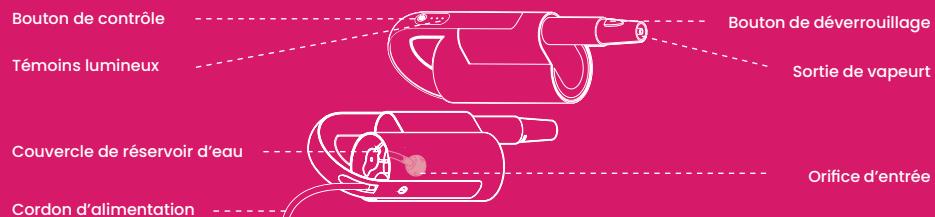
Accessories

- | | |
|----------------------------|--------------------------|
| 2. Barre d'extension | 8. Brosse à joints x 2 |
| 3. Tête de balai | 9. Brosse métallique |
| 4. Patin en microfibre x 2 | 10. Brosse en nylon |
| 5. Buse à jet | 11. Verre doseur |
| 6. Raclette à vitre | 12. Manuel d'utilisation |
| 7. Tête d'éponge x 2 | |



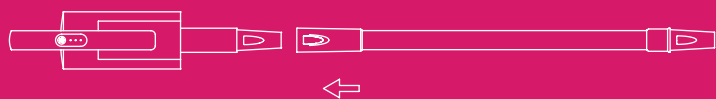
Assemblez votre balai vapeur

- 1. Corps principal du balai vapeur** Le corps principal du balai vapeur est le composant essentiel qui génère de la vapeur lorsqu'il est connecté à l'alimentation électrique. Il est composé d'un réservoir d'eau, d'un cordon d'alimentation, d'un bouton de contrôle, de témoins lumineux, d'une poignée, d'un tuyau. Des accessoires peuvent être connectés au corps principal du balai vapeur pour différentes tâches de nettoyage.

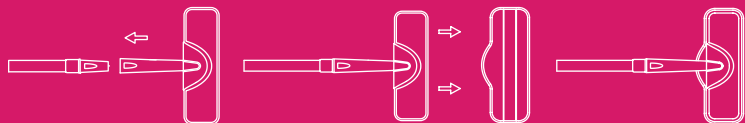


- 2. Barre d'extension** Avant d'utiliser votre balai vapeur, connectez le corps principal du balai vapeur à la barre d'extension.

- Alignez la barre d'extension avec la buse du corps principal du balai vapeur.
- Appuyez sur le bouton de déverrouillage situé sur le corps principal du balai et faites glisser la barre d'extension sur la sortie de vapeur jusqu'à ce que vous entendiez et ressentiez le clic du bouton se mettant en place.



- 3. Tête de balai** Connectez la tête de balai à l'autre extrémité de la barre d'extension.
- Alignez la tête de balai avec l'extrémité de la barre d'extension.
 - Appuyez sur le bouton de déverrouillage de la barre d'extension et faites glisser la tête de balai le long de la barre jusqu'à ce que vous entendiez et ressentiez le clic signalant que le bouton de déverrouillage est bien enclenché.



- 4. Patins en microfibres** Les Patins en microfibres sont lavables en machine et conviennent à pratiquement toutes les surfaces de sol dures.
- Placez un patin en microfibre sur une surface plane, le côté blanc tourné vers le haut.
 - Alignez la tête du balai avec le patin en microfibre selon l'orientation indiquée ci-dessous. Pressez sur le patin en à l'aide de la tête du balai, et le patin s'adhérera à celle-ci.

- 5. Buse à jet** La buse à jet est destinée aux zones difficiles d'accès et sert d'extension pour les brosses et autres accessoires.

- Alignez la buse à jet avec la buse du corps principal du balai vapeur. Appuyez sur le bouton de déverrouillage sur la buse du corps principal et glissez la buse à jet sur le corps principal jusqu'à ce que vous entendiez et ressentiez un clic, indiquant qu'elle est bien en place.
- Pour retirer la buse à jet, appuyez sur le bouton de déverrouillage sur la buse du corps principal, tournez légèrement la buse à jet, puis retirez-la complètement.



Remarque: Les patins en microfibre sont réutilisables. Après utilisation, lavez-les à la main ou en machine. Évitez d'utiliser de l'eau de Javel en poudre ou des assouplissants, car ils peuvent endommager les patins en microfibre. Les patins en microfibre doivent être séchés à l'air libre ou dans un sèche-linge à basse température. Nous vous conseillons de remplacer vos patins en microfibre tous les 3 à 4 mois. Vous pouvez acheter des patins de remplacement et d'autres accessoires auprès de Schenley.

- 6. Raclette à vitre -SLASSMK06** La raclette à vitre est utilisée pour nettoyer les surfaces lisses, par exemple les miroirs, les fenêtres, les douches, etc.



- 7. Tête d'éponge -SLASSMK07** La tête d'éponge est utilisée pour éliminer les saletés tenaces et les taches, par exemple sur les robinets, les installations de salle de bain, les enjoliveurs, etc.



- 8. Brosse à joints -SLASSMK08** La brosse à joints est utilisée pour nettoyer les surfaces étroites, par exemple les coins, les joints de carrelage, etc.



- 9. Brosse métallique -SLASSMK09** La brosse métallique est utilisée pour nettoyer les surfaces robustes, par exemple les grilles sales, les carreaux de terrasse, etc.



- 10. Brosse en nylon -SLASSMK10** La brosse en nylon est utilisée pour éliminer les saletés tenaces et les taches, par exemple sur les plans de travail, les robinets de salle de bains, les enjoliveurs, etc.



- 11. Verre doseur -SLASSMK11** Utilisez le verre doseur pour verser de l'eau dans le réservoir d'eau. Assurez-vous de ne pas dépasser le volume maximal de 250 ml (8.5 fl. oz.) afin d'éviter les débordements.



- 12. Manuel d'utilisation** Il s'agit exactement du manuel d'utilisation que vous lisez actuellement.



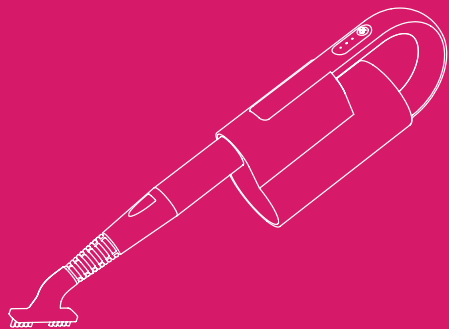
Utilisation de votre balai vapeur

1. Déballage

- Retirez le balai vapeur et les accessoires de l'emballage. Assurez-vous que toutes les pièces sont présentes et qu'elles ne présentent aucun signe de dommage.

2. Connexion des pièces jointes

- Alignez l'accessoire choisi avec la pointe de la buse à jet.
- Poussez-le fermement aussi loin que possible pour éviter toute fuite de vapeur.
- Pour retirer l'accessoire, saisissez-le fermement et tirez-le de la buse à jet.



2

⚠ ATTENTION:

- Le balai vapeur reste très chaud après l'utilisation. Laissez-le refroidir avant de retirer la barre d'extension ou tout autre accessoire utilisé.



3

3. Remplissage du réservoir d'eau

- Mettez le balai vapeur en position verticale, puis ouvrez le couvercle du réservoir d'eau.
- La capacité maximale du réservoir d'eau est de 250 ml (8.5 fl. oz.). Le verre doseur dispose de marques indiquant le volume d'eau sur le côté. Remplissez le verre doseur avec de l'eau du robinet ou de l'eau distillée, sans dépasser 250 ml (8.5 fl. oz.).
- Versez délicatement l'eau du verre doseur dans le réservoir d'eau. Ne le remplissez pas trop.
- Replacez fermement le couvercle du réservoir d'eau pour éviter toute fuite d'eau.

⚠ ATTENTION:

- Assurez-vous que le balai vapeur est éteint et que le cordon d'alimentation est débranché lors du remplissage du réservoir d'eau. Si le balai vapeur a été utilisé, laissez l'appareil refroidir pendant 15 minutes avant de le remplir à nouveau. Le non-respect de cette consigne pourrait entraîner des brûlures dues à la vapeur qui s'échappe.
- Lors du remplissage du réservoir d'eau, utilisez toujours le verre doseur pour éviter que l'eau ne se renverse sur le balai vapeur, ce qui pourrait endommager les composants électriques.

4. Utilisation de votre balai vapeur

- Lorsque le réservoir d'eau est rempli et que l'accessoire sélectionné est connecté, branchez le cordon d'alimentation dans une prise électrique.
- Une fois mis sous tension, le système de chauffage du balai vapeur commence à chauffer immédiatement en marche. Les 3 témoins lumineux s'allument puis s'éteignent successivement, indiquant que l'appareil est en phase de chauffe.
- Au bout d'environ 15 secondes, le balai vapeur est chauffé et 2 témoins lumineux clignotent, indiquant que l'appareil est prêt à l'emploi.
- Appuyez sur le bouton de contrôle pour commencer à utiliser le balai vapeur. Il y a trois niveaux de vapeur:
 - Niveau minimum: un témoin lumineux
 - Niveau intermédiaire: deux témoins lumineux
 - Niveau maximum: trois témoins lumineux
- Pour arrêter la vapeur, maintenez le bouton de contrôle enfoncé pendant 2 à 3 secondes jusqu'à ce que la vapeur cesse de sortir, bien que le système de chauffage continue de fonctionner. Pour éteindre complètement le balai vapeur, débranchez le cordon d'alimentation.



⚠ ATTENTION:

- Ne laissez pas le balai vapeur sans surveillance lorsqu'il est branché. Le balai vapeur continuera de chauffer tant que le cordon d'alimentation est branché. Pour éteindre complètement le balai vapeur, débranchez le cordon d'alimentation.

Nettoyage et entretien

1. Manipulation

- Laissez le balai vapeur refroidir pendant au moins 15 minutes avant de le manipuler.
- Retirez tous les accessoires du corps principal du balai vapeur et rangez-les correctement.

2. Nettoyage

- Rincez le réservoir d'eau une fois par mois avec de l'eau propre pour éliminer tout dépôt de calcaire.
- Essuyez l'appareil, au besoin, avec un chiffon humide.
- Nettoyez régulièrement les accessoires pour les garder hygiéniques.
- Nettoyez la buse de sortie de vapeur avec une aiguille en cas d'accumulation de dépôts de calcaire.

3. Rangement

- Videz entièrement le réservoir d'eau avant de ranger l'appareil.
- Rangez le balai vapeur et les accessoires dans un endroit frais et sec. Ne rangez pas le balai vapeur à proximité de cuisinières à gaz ou électriques, de radiateurs ou de fours.

⚠ ATTENTION:

- Lors du nettoyage ou de l'entretien de votre balai vapeur, veillez à toujours.

Spécifications techniques

Nom du produit	Balai vapeur	Modèle du produit	SLFCSM064
Tension nominale	120V	Fréquence nominale	60Hz
Puissance nominale	1200W	Capacité du réservoir d'eau	250ML
Temps de chauffage	15s	Couleur	Magenta Schenley et Gris Noble
Longueur du cordon d'alimentation	5M	Nombre d'accessoires	12
Fonction de sécurité	Capteur de chaleur	Warranty	1 Year
Dimensions du corps principal du balai vapeur		43.5 x 9.0 x 14.0CM	

Dépannage

Problèmes rencontrés	Raisons possibles	Solutions
Pas de vapeur	Le balai vapeur n'est pas correctement branché à une prise lectrique.	Vérifiez votre fusible ou disjoncteur. Si les témoins lumineux ne s'allument pas lorsque le cordon d'alimentation est branché, essayez une autre prise.
	Le balai vapeur est en phase de chauffage.	Si les témoins lumineux sont allumés, attendez environ 15 secondes pour que le balai vapeur chauffe avant de l'utiliser. Appuyez sur le bouton de contrôle pour sélectionner un niveau de vapeur.
	Il n'y pas d'eau dans le réservoir d'eau.	Veillez vous assurer que le réservoir d'eau est rempli avant de brancher le cordon d'alimentation.
	Le balai vapeur nécessite une réparation.	Contactez le service client de Schenley.
Vapeur faible	C'est normal.	Les réglages de vapeur de niveau inférieur réduisent de la vapeur intermittente. Pour une vapeur plus constante, sélectionnez le niveau de vapeur maximal.
	Il n'y pas d'eau dans le réservoir d'eau.	Assurez-vous toujours qu'il y a de l'eau dans le réservoir d'eau lorsque vous utilisez votre balai vapeur.
Impossible de changer le niveau de vapeur	Le bouton de contrôle n'est pas correctement enfoncé.	Appuyez fermement sur le bouton de contrôle. Si le témoin lumineux change, alors le niveau de vapeur change également.
	Défaillance des témoins lumineux.	Si votre balai vapeur produit de la vapeur mais que les témoins lumineux ne sont pas allumés, contactez le service client de Schenley.
Incompatibilité de l'accessoire avec la buse à jet	L'accessoire n'est pas complètement enfoncé.	Attrapez fermement l'accessoire et retirez-le de la buse à jet. ATTENTION : Le balai vapeur peut encore être très chaud après utilisation. Laissez-le refroidir pendant 15 minutes avant de manipuler les accessoires.

Garantie et service client

Schenley garantit à l'acheteur initial que le balai vapeur Schenley sera exempt de vices de matériaux et de fabrication pendant un an à partir de la date de l'achat initial. Cette garantie couvre seulement les produits utilisés à des fins personnelles et non les produits utilisés à des fins commerciales ou locatives. Pour bénéficier du service prévu par la garantie, l'acheteur original doit contacter le service.

client de Schenley pour obtenir une assistance immédiate. Une preuve d'achat sous la forme d'une facture ou d'un reçu, attestant que le produit est toujours sous garantie, sera nécessaire afin d'obtenir le service demandé. Conformément au droit applicable, Schenley peut vous demander de fournir des documents supplémentaires avant de bénéficier du service de garantie. Veuillez contacter le service client de Schenley pour plus de détails: schenleycare@schenleytech.com.

Veillez noter que les frais d'expédition pour retourner le produit au Service Client de Schenley ne sont pas couverts par cette garantie et sont à la charge du client.

Exceptions et exclusions

Si un défaut matériel survient et qu'une réclamation valide est reçue pendant la période de garantie, Schenley, dans la limite de ce que la loi autorise, opérera pour l'une des options suivantes : a) réparer l'équipement défectueux sans frais, en utilisant des pièces neuves ou remises à neuf ayant des performances et une fiabilité équivalentes à l'original, b) remplacer le produit par un produit neuf ou remis à neuf, ayant des performances et une fiabilité équivalentes à l'original, ou c) rembourser le prix d'achat du produit. Le produit ou partie remplacée bénéficiera de la garantie du produit original pour le reste de la période de garantie initiale ou pendant 90 jours à compter de la date de remplacement ou de réparation, laquelle que soit la plus longue. Les remboursements ne peuvent être effectués que si le produit original est retourné.

Cette garantie ne s'applique pas à:

- Tout produit ou accessoire autre que le balai vapeur Schenley, même s'il est vendu ou emballé avec le balai vapeur Schenley;
- Les dommages causés par l'utilisation de produits ou accessoires non-Schenley;
- Les dommages causés par un accident, abus, mauvaise utilisation, inondation, incendie, tremblement de terre ou autres causes externes;
- Les dommages causés par une utilisation du produit hors des usages permis ou prévus;
- Les dommages causés par la modification du produit ou de ses pièces;
- Les pièces consommables, telles que les batteries, les fusibles et les lampes;
- Les dommages esthétiques.

Cette garantie est uniquement valable dans le pays où le produit est acheté et s'applique uniquement aux produits achetés dans ce pays.

Si votre produit nécessite une intervention: Vous pouvez nous contacter à l'adresse schenleycare@schenleytech.com pour qu'un spécialiste du service client vous assiste.

Si vous aimez nos produits, veuillez vous abonner à nos chaînes:



Twitter: @SchenleyTech



Instagram: @SchenleyTech



Facebook: www.facebook.com/SchenleyTech



YouTube: www.youtube.com/c/Schenley



Introducción

Estimado cliente,

Gracias por elegir el trapeador a vapor Schenley. En Schenley, nos esforzamos por brindar la mejor experiencia de limpieza para el hogar a través de nuestros productos y servicios. El trapeador a vapor Schenley es una solución notable para una limpieza profunda con vapor. Con nuestros accesorios ajustables, puedes utilizarla no solo como un trapeador a vapor sino también como una limpiadora a vapor multifuncional, capaz de limpiar pisos duros, azulejos y ventanas; eliminar la grasa de estufas, campanas extractoras y mesas de cocina, ayuda a eliminar manchas de bañeras, asientos de inodoro, accesorios y mucho más.

Este manual del usuario tiene como objetivo proporcionarte pautas sobre cómo operar tu trapeador a vapor Schenley, y muestra instrucciones de seguridad importantes. Cualquier uso que no cumpla con las pautas descritas en este manual puede anular la garantía limitada. Por favor, lea detenidamente las instrucciones antes de usar el aparato y consérvalas para futuras consultas.

Nuevamente, le agradecemos por ser un valioso cliente de Schenley.

Atentamente,

Tu equipo Schenley.

CONTENIDOS

	#
Introducción & Tabla de contenidos	22
Advertencias de seguridad	23
Piezas y accesorios	25
Ensamblaje de tu Trapeador a vapor	26
Operación de tu Trapeador a vapor	28
Limpieza y mantenimiento	29
Especificaciones técnicas & Solución de problemas	30
Garantía y servicio al cliente	31

Si sigues las instrucciones de operación y cuidado de este manual, tu trapeador a vapor Schenley te brindará un servicio confiable a lo largo del tiempo.

Advertencias de Seguridad

Por favor, lea todas las instrucciones y advertencias de seguridad cuidadosamente antes de utilizar tu trapeador a vapor Schenley. Si compartes este producto con otras personas, asegúrate de proporcionarles estas instrucciones.

Enchufe Polarizado: Como medida de seguridad, este trapeador de vapor necesita un enchufe polarizado, lo que significa que una pata es más ancha que la otra. Este enchufe encajara en un toma corriente polarizado de una sola manera. Si el enchufe no encaja en el toma corriente, invierte el enchufe. Si aún así no encaja, contacta a un electricista calificado. No intentes alterar esta característica de seguridad.

⚠ Advertencia:

Para reducir el riesgo de peligro para niños y personas con capacidades restringidas:

- No permitas que los niños usen este trapeador a vapor. No se debe permitir que los niños jueguen con el aparato.
- Mantén a los niños alejados mientras estás usando el trapeador a vapor; así también cuando dejes el aparato enfriándose después de su uso. Mantenga todos los materiales de embalaje fuera del alcance de los niños para evitar el peligro de asfixia.
- Cuando deseches el trapeador a vapor corta de manera segura el cable principal para asegurarte de que ya no pueda ser utilizado.
- El trapeador a vapor puede ser utilizado por personas con capacidades físicas, sensoriales o mentales reducidas, siempre y cuando estén supervisadas o hayan sido entrenadas en el uso seguro del aparato y comprendan los posibles peligros.

⚠ Advertencia:

Para reducir el riesgo de incendio o descarga eléctrica:

- No se recomienda utilizar una extensión eléctrica con el trapeador a vapor.
- No sumerjas el trapeador a vapor en agua, ya que esto podría provocar una descarga eléctrica.
- No llenes el tanque de agua con más de 8.5 fl. oz. (250 ml) de agua. Si accidentalmente ha caído agua sobre el trapeador a vapor mientras se llena el tanque, el trapeador a vapor no debe conectarse a la corriente hasta que esté completamente seca.
- No toques el aparato con las manos mojadas y no lo utilices al aire libre o en habitaciones con alta humedad.
- No el trapeador a vapor desatendida cuando esté enchufada.
- No llenes el tanque de agua mientras esté enchufada.
- No utilices el cable de alimentación para tirar o transportar el trapeador a vapor.
- Asegúrate de que el cable de alimentación no esté dañado por bordes o esquinas afiladas.



- Conecte el trapeador a vapor solo a un enchufe de pared correctamente instalado y conectado con toma a tierra que cumpla con las Especificaciones Técnicas del aparato.
- Desconecte el trapeador a vapor inmediatamente después de haberla usado.
- No dirijas vapor o agua a electrodomésticos que contengan componentes eléctricos (por ejemplo, dentro de un horno).
- No utilices el trapeador a vapor con un cable de alimentación o un enchufe dañado. No intentes reparar el trapeador a vapor por usted mismo si no funciona correctamente, ha sido golpeada, se ha caído, esta dañada o ha sido dejado al aire libre o fue sumergida en agua. Por favor, contacta a nuestro servicio al cliente: schenleycare@schenleytech.com. Un re-ensamblaje o reparación incorrectos pueden causar riesgo de choque eléctrico o lesiones.

⚠ Advertencia:

El vapor emitido por el trapeador a vapor es muy caliente y puede causar escaldaduras. Por favor tenga mucho cuidado cuando este usando el trapeador de vapor, así se evitara el riesgo de escaldaduras y quemaduras:

- No toques ninguno de los accesorios mientras el trapeador a vapor esté en uso.
- No dirijas el vapor hacia personas, animales, plantas u objetos delicados.
- No pongas tus manos o pies debajo del trapeador a vapor.
- No uses el trapeador a vapor sin agua en el tanque.
- No toques las superficies calientes de el trapeador a vapor durante su funcionamiento.
- No cubras el trapeador a vapor cuando este caliente. Mantén el trapeador a vapor caliente alejado de cortinas, mantas y otros materiales inflamables o sensibles al calor.
- Si el trapeador de vapor está muy caliente después de su uso, permite que se enfríe durante 15 minutos y ten cuidado al vaciar el tanque de agua y quitar los accesorios.
- Almacena el aparato únicamente después de que se haya enfriado completamente. Siempre vacía el tanque de agua antes de guardar el aparato. uso.

⚠ Advertencia:

Para reducir el riesgo de lesiones y daños materiales:

- No agregues detergentes de limpieza, soluciones, alcohol, fragancias, aceite o cualquier otro producto químico al agua utilizada en el trapeador de vapor ya que podría dañar el producto y hacerlo inseguro para su uso.
- No utilices el cepillo metálico en superficies delicadas.
- Solo utiliza agua del grifo o agua destilada para llenar el tanque.
- Solo utiliza los accesorios suministrados.
- No utilices el trapeador a vapor en cuero, terciopelo, muebles encerados, telas sintéticas u otros materiales delicados sensibles al vapor.
- No utilices el trapeador a vapor en pisos de madera sin sellar o cerámica sin esmaltar. El vapor caliente puede eliminar el brillo en superficies tratadas con cera, y ocasionalmente en algunos pisos sin cera.
- Siempre prueba pisos de terracota, madera y materiales similares que desees limpiar en una parte poco visible del material para determinar si son adecuados para la limpieza a vapor. Si es necesario, consulta al fabricante del material que desees limpiar.
- No expongas el aparato a la luz solar extrema, heladas, lluvia o nieve.
- Almacena el trapeador a vapor en un lugar fresco y seco.

- Guarde el trapeador a vapor en un lugar fresco y seco. Mantenga el dispositivo alejado del calor y dentro o cerca de áreas donde la temperatura ambiente sea relativamente alta (por ejemplo, cocinas, calentadores u hornos a gas o eléctricos).

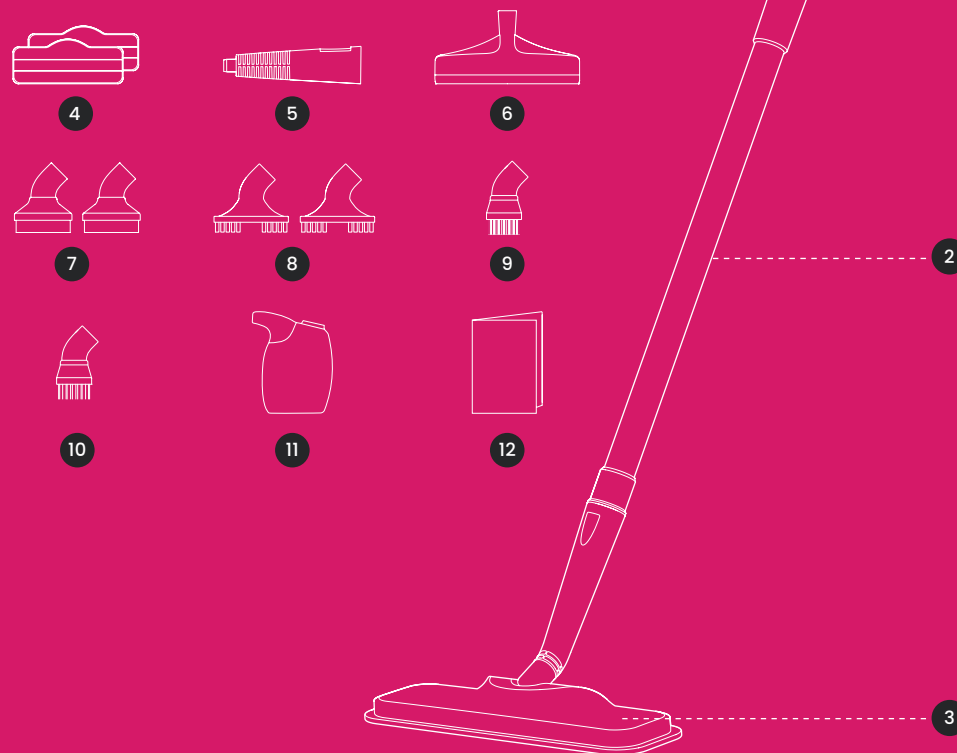
Piezas y Accesorios

Componente Clave

1. Cuerpo Principal de el vaporizador

Accesorios

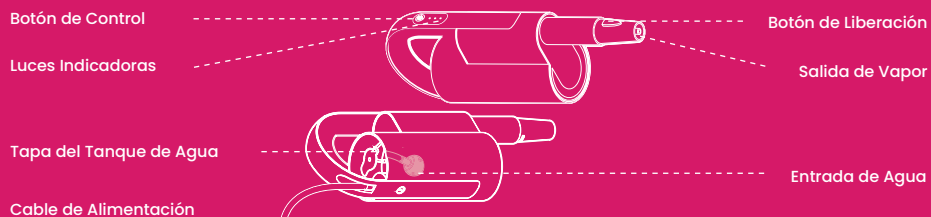
2. Varilla de Extensión
3. Cabezal de el trapeador a vapor
4. Almohadilla de Microfibra x 2
5. Boquilla de Chorro
6. Rastrillo para Ventanas
7. Cabezal de Esponja x 2
8. Cepillo para Juntas x 2
9. Cepillo Metálico
10. Cepillo de Nylon
11. Taza Medidora
12. Manual del Usuario



Ensambla tu Trapeador de Vapor

1. Cuerpo Principal de el vaporizador

El cuerpo principal del trapeador de vapor es el componente crítico que genera vapor cuando está conectado a la corriente eléctrica. Tiene un tanque de agua, cable de alimentación, botón de control, luces indicadoras, asa, tubo de vapor y un sistema de generación de vapor en su interior. Los accesorios se pueden conectar al cuerpo principal del limpiador a vapor para diferentes propósitos de limpieza.



2. Barra de extensión

Antes de usar tu trapeador de vapor, conecta el cuerpo principal del limpiador a vapor a la barra de extensión.

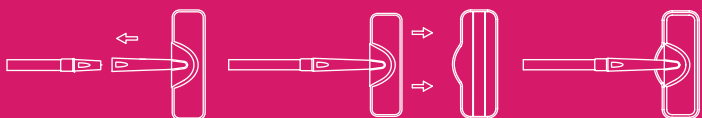
- Alinea la barra de extensión con la boquilla del cuerpo principal del limpiador a vapor.
- Presiona el botón de liberación en el cuerpo principal del limpiador de vapor y desliza la barra de extensión sobre la salida de vapor hasta que escuches y sientas que el botón de liberación se acopla en su lugar.



3. Cabezal del trapeador

Conecta el cabezal del trapeador a vapor en el otro extremo de la barra de extensión.

- Alinea el cabezal del trapeador a vapor con el extremo de la barra de extensión.
- Presiona el botón de liberación en la barra de extensión y desliza el cabezal del trapeador a vapor sobre la barra de extensión hasta que escuches y sientas que el botón de liberación se acopla en su lugar.



4. Las almohadillas de microfibra

Las almohadillas de microfibra se pueden lavar a máquina y son seguras para prácticamente todas las superficies de pisos duros.

- Coloque una almohadilla de microfibra en una superficie plana con el lado blanco hacia arriba.
- Alinea el cabezal del trapeador a vapor con la almohadilla de microfibra en la orientación que se muestra a continuación. Presiona hacia abajo sobre la almohadilla de microfibra usando el cabezal del trapeador, y la almohadilla de microfibra se adherirá al cabezal del trapeador.

5. Boquilla de chorro

La boquilla de chorro es para áreas de difícil acceso y se utiliza como una extensión para cepillos y otros accesorios.



- Alinea la boquilla de chorro con la boquilla del cuerpo principal del limpiador a vapor. Presiona el botón de liberación en la boquilla del cuerpo principal del limpiador a vapor y desliza la boquilla de chorro sobre el cuerpo principal del limpiador a vapor hasta que escuches y sientas que el botón de liberación haga clic en su lugar.
- Para quitar la boquilla de chorro, presione hacia abajo el botón de liberación en la boquilla del cuerpo principal del vaporizador, gire la boquilla de chorro levemente y luego sáquela por completo.

NOTA: Las almohadillas de microfibra son reutilizables. Lava a mano o en la lavadora las almohadillas de microfibra después de usarlas. No uses lejía, detergente en polvo ni suavizantes de tela, ya que pueden dañar o dejar un recubrimiento en las almohadillas de microfibra que reducirá su rendimiento de limpieza y absorción. Las almohadillas de microfibra deben secarse al aire o secarse en secadora a baja temperatura, ya que esto prolongará la vida útil de la tela de microfibra. Recomendamos reemplazar tus almohadillas de microfibra cada 3 a 4 meses. Puedes adquirir almohadillas de reemplazo y otros accesorios a través de Schenley.

6. Rastrillo para Ventanas

- SLASSMK06

La escobilla de goma para vidrio es para limpiar superficies lisas, como espejos, ventanas, duchas, etc.



7. Cabezal de Esponja

- SLASSMK07

La cabeza de esponja es para limpiar superficies con grasa o líquidos pegajosos, como la mesa de la cocina, encimera, fregadero, etc.



8. Cepillo para Juntas x 2

- SLASSMK08

El cepillo para lechada se puede usar para limpiar superficies estrechas, por ejemplo, esquinas, lechada para pisos de baldosas, etc.



9. Cepillo Metálico

- SLASSMK09

El cepillo de metal es para limpiar superficies resistentes, por ejemplo, parrillas sucias, baldosas de patio, etc.



10. Cepillo de Nylon

- SLASSMK10

El cepillo de nylon sirve para eliminar la suciedad y manchas difíciles, por ejemplo, tapas de agua, accesorios de baño, tapacubos, etc.



11. Taza Medidora

- SLASSMK11

Utiliza la taza medidora para verter agua en el tanque de agua. Al llenar el tanque de agua, asegúrate de limitar el volumen máximo a 8.5 fl. oz. (250 ml) para evitar derrames.



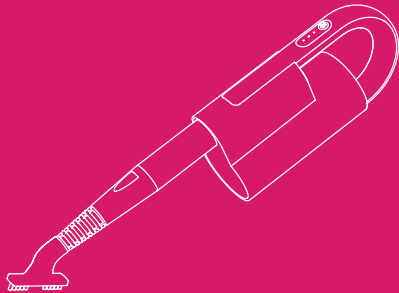
12. Manual del Usuario

Lo que actualmente estas leyendo es el manual exacto de el usuario.

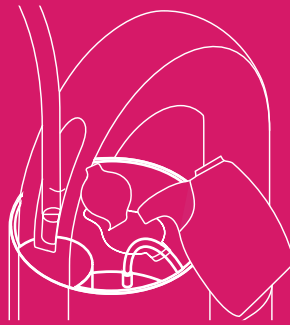


Operación de tu Trapeador de Vapor

- 1. Desempaque**
 - Saque el trapeador de vapor y los accesorios del paquete. Asegúrese de que todas las piezas estén presentes y no muestren signos de daño.
- 2. Para conectar estos accesorios:**
 - Alinear el accesorio seleccionado con la punta de la boquilla de chorro.
 - Empuje firmemente hacia abajo hasta que encaje por completo para evitar fugas de vapor.
 - Para quitar el accesorio, sosténlo firmemente y retíralo de la boquilla de chorro.



2



3

⚠ Precaución:

- El trapeador a vapor aún estará muy caliente después de su uso. Permita que se enfríe antes de retirar la barra de extensión o cualquier accesorio utilizado.

- 3. Llenado del Tanque de Agua**
 - Sostenga el trapeador de vapor en posición vertical y luego abra la tapa del tanque de agua.
 - La capacidad máxima del tanque de agua es de 8.5 fl. oz. (250 ml). La taza medidora tiene marcas de volumen de agua en el costado. Llene la taza medidora con agua del grifo o agua destilada hasta un máximo de 8.5 fl. oz. (250 ml). Con cuidado, vierta agua de la taza medidora en el tanque de agua. No sobrellene.
 - Presione firmemente la tapa del tanque de agua nuevamente para asegurarse de que no haya fugas de agua.

⚠ Precaución:

- Asegúrate de que el trapeador de vapor esté apagado y que el cable de alimentación esté desconectado al llenar el agua. Si el trapeador a vapor ha estado en uso, permite que la unidad se enfríe durante 15 minutos antes de volver a llenarlo. No hacerlo puede resultar en quemaduras por el vapor.
- Cuando llene el tanque de agua, use siempre la taza medidora para evitar que el agua se derrame sobre el trapeador a vapor, lo que podría dañar los componentes eléctricos.

4. Usando tu trapeador a vapor:



- Cuando el tanque de agua esté lleno y el accesorio seleccionado esté conectado, enchufa el cable de alimentación en una toma eléctrica.
- Una vez encendida, el sistema de calentamiento del trapeador a vapor comienza inmediatamente a calentarse. Las 3 luces indicadores se encienden y luego se apagan una tras otra, lo que indica que el dispositivo se está calentando.
- Después de aproximadamente 15 segundos, el trapeador a vapor se ha calentado, y 2 luces indicadores parpadean, lo que indica que el dispositivo está listo para usar.
- Presiona el botón de control para comenzar a usar el trapeador a vapor. Hay tres niveles de vapor:
 1. Nivel mínimo: Una luz indicadora
 2. Nivel medio: Dos luces indicadoras
 3. Nivel máximo: Tres luces indicadoras
- Presiona el botón de control para cambiar al nivel de vapor deseado.
- Para detener el vapor, mantén presionado el botón de control durante 2-3 segundos hasta que el vapor se apague, pero el sistema de calentamiento sigue calentándose. Para apagar completamente el trapeador a vapor, desconecta el cable de alimentación.

⚠ Precaución:

- No dejes el trapeador de vapor desatendida cuando esté enchufada. El trapeador de vapor seguirá calentándose mientras el cable de alimentación esté conectado. Para apagar completamente el trapeador a vapor, desconecta el cable de alimentación.

Limpieza y Mantenimiento

- 1. Manejo**
 - Permite que el trapeador a vapor se enfríe durante al menos 15 minutos antes de manipularla.
 - Presiona y mantén presionado el botón de vapor para liberar toda la presión restante.
 - Retira todos los accesorios del cuerpo principal del limpiador a vapor y guárdalos adecuadamente.
- 2. Limpieza**
 - Enjuaga el tanque de agua con agua limpia una vez al mes para eliminar cualquier acumulación de cal.
 - Limpia el aparato, según sea necesario, usando un paño húmedo.
 - Limpia los accesorios regularmente para mantenerlos desinfectados.
 - Limpia la boquilla de salida de vapor con una aguja si se acumula cal.
- 3. Almacenamiento**
 - Vacía completamente el agua del tanque de agua antes de guardarlo.
 - Almacena el trapeador a vapor y los accesorios en un lugar fresco y seco. No almacenes el trapeador a vapor cerca de cocinas de gas o eléctricas, calentadores u hornos.
 - Deja la tapa del tanque de agua abierta.

⚠ Precaución:

- Al limpiar o realizar mantenimiento en tu trapeador a vapor, asegúrate de que el cable de alimentación siempre esté desconectado.

Especificaciones Técnicas

Nombre del Producto		Trapeador de Vapor	
Modelo del Producto	SLFCSM064	Frecuencia Nominal	60Hz
Potencia Nominal	1200W	Voltaje Nomina	120V
Tiempo de Calentamiento	15 Segundos	Color	Magenta y Gris Noble de Schenley
Garantía	1 Año	Número de Accesorios	12
Capacidad del Tanque de Agua		8.5 FL. OZ. (250ML)	
Longueur du cordon d'alimentation		16 Pies (5M)	
Característica de Seguridad		Prevención de recalentamiento	
Dimensions du corps principal du balai vapeur		17.1 x 3.5 x 5.5 Pulgadas (43.5 x 9.0 x 14.0CM)	

Solución de problemas

Escenarios de Problemas	Razones Posibles	Soluciones
Sin vapor	El trapeador a vapor no está conectada de forma segura a una toma de corriente eléctrica.	Verifique el fusible o el interruptor de circuito. Si las luces indicadoras no se encienden cuando el cable de alimentación está enchufado, pruebe en otra toma de corriente.
	El trapeador a vapor se está calentando.	Si las luces indicadoras están encendidas, espere unos 15 segundos para que el trapeador a vapor se caliente antes de usarla. Presione el botón de control para seleccionar un nivel de vapor.
	No hay agua en el tanque de agua.	Asegúrese de llenar el tanque con agua antes de enchufar el cable de alimentación.
	El trapeador a vapor necesita reparación.	Comuníquese con el servicio al cliente de Schenley.
Vapor débil	Esto es normal.	La configuración de vapor de nivel inferior puede producir vapor intermitente. Para obtener vapor más consistente, seleccione el nivel de vapor máximo.
	No hay agua en el tanque de agua.	Siempre asegúrese de que haya agua en el tanque de agua al usar su trapeador a vapor.
No se puede cambiar el nivel de vapor	El botón de control no está presionado correctamente.	Presione firmemente el botón de control. Si la luz indicadora cambia, el nivel de vapor también cambia.
	Falla en las luces indicadoras.	Si su trapeador a vapor produce vapor pero las luces indicadoras no se encienden, comuníquese con el servicio al cliente de Schenley.
Accesorio incompatible con la boquilla de chorro	El accesorio no está completamente insertado.	Sujete firmemente el accesorio y retírelo de la boquilla de chorro. PRECAUCIÓN: El trapeador a vapor puede estar muy caliente después de su uso. Permita que se enfríe durante 15 minutos antes de manipular los accesorios.

Garantía y Servicio al Cliente

Schenley garantiza al comprador original que el trapeador a vapor Schenley estará libre de defectos en materiales y mano de obra durante un año a partir de la fecha de compra original. Esta garantía se aplica a productos utilizados para fines personales, no comerciales o de alquiler.

Para obtener servicio de garantía, el comprador original debe comunicarse con el servicio al cliente de Schenley para recibir asistencia inmediata. Se deberá presentar una prueba de compra en forma de una factura de venta o comprobante de compra que indique que el trapeador de vapor está dentro del período de garantía, con el fin de obtener los servicios solicitados. De acuerdo con la ley aplicable, Schenley puede solicitar que proporciones documentos adicionales antes de recibir el servicio de garantía. Para obtener más detalles, comuníquese con el servicio al cliente de Schenley; schenleycare@schenleytech.com.

Tenga en cuenta que los gastos de envío para devolver el producto al servicio al cliente de Schenley no están cubiertos por esta garantía y deben ser pagados por el cliente.

Excepciones y Exclusiones

Si surge un defecto de hardware y se recibe una reclamo válido dentro del período de garantía, Schenley, a su única opción y en la medida permitida por la ley, hará lo siguiente: a) reparar el defecto sin cargo, utilizando piezas de repuesto nuevas o acondicionadas, b) intercambiar el producto por uno nuevo o que haya sido fabricado con piezas nuevas o usadas reparables y que sea al menos funcionalmente equivalente al dispositivo original, o c) reembolsar el precio de compra del producto.

Un producto de reemplazo o parte de este gozará de la garantía del producto original por el resto del período de garantía, o 90 días a partir de la fecha de reemplazo o reparación, lo que le brinde una protección más prolongada. Los reembolsos solo se realizarán si se devuelve el producto original.

Esta garantía no se aplica a:

- Cualquier producto o accesorio de el trapeador a vapor Schenley, incluso si se incluye o se vende con el producto;
- Daños causados por el uso con productos o accesorios que no sean de Schenley;
- Daños causados por accidente, abuso, uso indebido inundación, incendio, terremoto u otras causas externas;
- Daños causados por el funcionamiento del producto fuera de los usos permitidos o previstos;
- Daños causados por la modificación del producto o sus partes;
- Partes consumibles, como baterías, fusibles y luces;
- Daños cosméticos.

Esta garantía solo es válida en el país donde se adquirió el producto y solo se aplica a productos comprados en ese país.

Si su producto necesita servicio: Puede comunicarse con nosotros a través de schenleycare@schenleytech.com para que un especialista en atención al cliente le proporcione la ayuda que necesite.

Si te gustan nuestros productos, por favor suscríbete a nuestros canales:



Twitter: @SchenleyTech



Instagram: @SchenleyTech



Facebook: www.facebook.com/SchenleyTech



YouTube: www.youtube.com/c/Schenley



schenley