

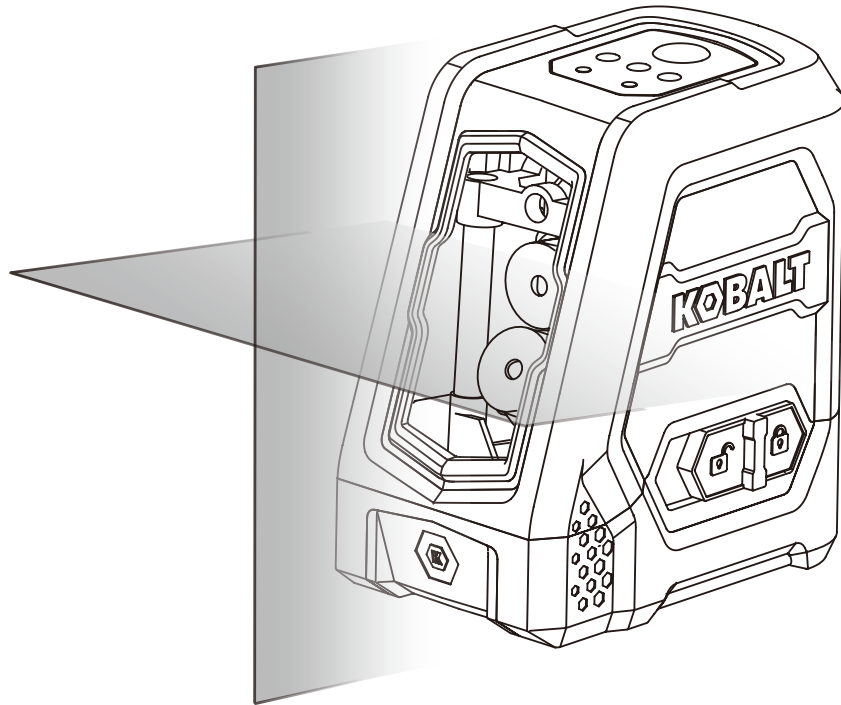


100-FT RECHARGEABLE CROSS-LINE LASER LEVEL

ITEM #5413018
MODEL #54402

Español p.9

KOBALT and logo design are trademarks or registered trademarks of LF, LLC. All rights reserved.



Serial Number _____

Purchase Date _____

Thank you for purchasing this Kobalt product.
Questions, problems or missing parts?
Before returning, contact us on:
888-356-2258, 8 a.m - 8 p.m., EST, Monday - Sunday or ascs@lowes.com.

TABLE OF CONTENTS

Package Contents	3
Safety Information	4
Product Overview	6
Operating Instruction	6
Troubleshooting	7
Care and Maintenance	8
Warranty	8

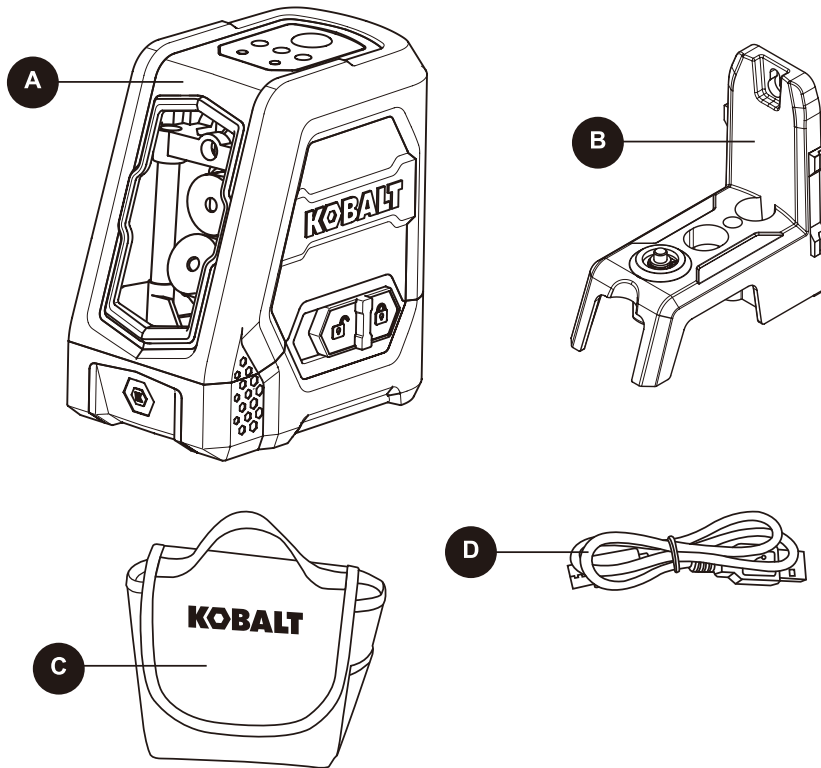
PRODUCT SPECIFICATIONS

SPECIFICATIONS	
Laser	$\lambda=510-530\text{nm}$, Class 2 laser, maximum laser output<1mW
Operating range (typically)	100ft (under 100LUX indoor environment)
Accuracy (typically)	$\pm 1/8\text{-in}$ at 30ft
Self-leveling range (typically)	$\pm 4^\circ$
Estimated battery life	>6h (Lithium-ion battery)
Operating temperature	32°F to 104°F (0°C to 40°C)
Operating humidity	10% - 80% RH
Storage temperature	14°F to 140°F (-10°C to 60°C)
Storage humidity	$\leq 80\%$ RH
Batteries	3.7V rechargeable Lithium-ion battery
Battery capacity	2000 mAh

*Important: The accuracy is rated within distance of 10 meters. Under unfavorable conditions, such as in extreme interior illumination, transparent surfaces (eg. glass, water), porous surfaces (eg. insulation materials) or reflecting surfaces (eg. polished metal, glass) or very rough surfaces (eg. rough cast, natural stone), the tool's measuring range and accuracy will be reduced.



PACKAGE CONTENTS



PART	DESCRIPTION	QUANTITY
A	Cross line laser level	1
B	Magnetic mounting base	1
C	Carrying case	1
D	Type-C cable wire	1

⚠ SAFETY INFORMATION

Please read and understand this entire manual before attempting to assemble, operate or install the product.

- Working safely with the electronic tool is possible only when the operating and safety information are read completely and instructions contained herein are strictly followed.
- Never make warning labels on the measuring tool unrecognizable. Save these instructions.

⚠ WARNING

- **LASER RADIATION.** Do not stare into beam. Class II laser product. Turn the laser beam on only when using this tool.
- Do not remove or deface any product labels.
- Avoid direct eye exposure. The laser beam can cause persons being blinded.
- Do not operate the tool around children or allow children to operate the tool.
- Do not place the tool in a position that may cause anyone to stare at the laser beam, whether intentionally or unintentionally.
- Do not use on reflecting surfaces such as sheet steel, glass or polished metal etc. that have shiny, reflective surfaces. The shiny surface could reflect the beam back at the operator.
- Always turn the laser tool off when not in use. Leaving the tool on increases the risk of someone inadvertently staring into the laser beam
- Do not attempt to modify the performance of this laser device in any way. This may result in a dangerous exposure to laser radiation.
- Do not attempt to repair or disassemble the laser-measuring tool. If unqualified persons attempt to repair this product, serious injury may occur. Any repair required on this laser product should be performed only by qualified service personnel.
- Use of other accessories that have been designed for use with other laser tools could result in serious injury.
- Do not operate the tool outdoors.
- Do not place or store tool under extreme temperature conditions.
- Do not operate the tool in explosive environments, such as in the presence of flammable liquids, gases or dusts. Sparks can be created in the tool which may ignite the dust or fumes.
- Keep the tool away from cardiac pacemakers. The magnet inside the tool generates a field that can impair the function of cardiac pacemakers.
- Keep the tool away from magnetic data medium and magnetically-sensitive equipment. The effect of the magnetic can lead to irreversible data loss.
- Measurement may not be accurate if used beyond the rated range of the device.
- The use of optical instruments with this product will increase eye hazard.
- Always make sure any bystanders nearby aware of the dangers of looking directly into the measuring tool.
- Do not use the laser viewing glasses as safety goggles, they do not protect eyes against laser radiation.

CAUTION

- The use of operating or adjusting equipment or the application or processing methods other than those mentioned herein, can lead to hazardous radiation exposure.
- The batteries must not be disposed with household waste. Care for the environment and take them to the collection points provided in accordance with national or local regulations. Dispose of the product appropriately in accordance with the national regulations in force in your country. Adhere to the national and country specific regulations.

KOBALT Model#: 54402
 Date of manufacture: 2023-11
 Capacity: 2000mAh [7.4Wh] 3.7V
 Input: 5V 1000mA

FC **BC**

LASER 2

Maximum output < 1mW
 Wavelength 510-530nm
 IEC 60825-1:2014

LI-ION

Complies with 21 CFR 1040.10 and 1040.11 except for conformance with IEC 60825-1 Ed. 3., as described in Laser Notice No.56, dated May 8, 2019.



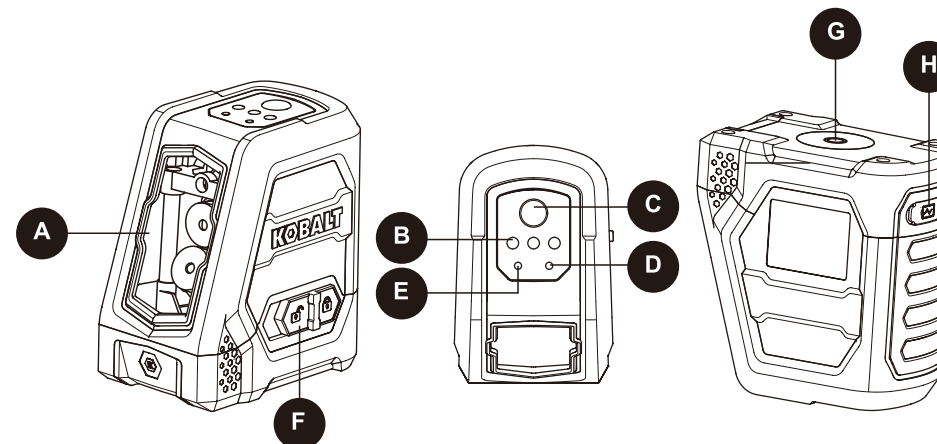
This device complies with part 15 of the FCC Rules.

Operation is subject to the following two conditions:

- (1) This device may not cause harmful interference, and
- (2) this device must accept any interference received, including interference that may cause undesired operation.

NOTE: This equipment has been tested and found to comply with the limits for a Class B digital device, pursuant to part 15 of the FCC Rules. These limits are designed to provide reasonable protection against harmful interference in a residential installation. This equipment generates, uses and can radiate radio frequency energy and, if not installed and used in accordance with the instructions, may cause harmful interference to radio communications. However, there is no guarantee that interference will not occur in a particular installation. If this equipment does cause harmful interference to radio or television reception, which can be determined by turning the equipment off and on, the user is encouraged to try to correct the interference by one or more of the following measures:

- Reorient or relocate the receiving antenna.
- Increase the separation between the equipment and receiver.
- Connect the equipment into an outlet on a circuit different from that to which the receiver is connected.
- Consult the dealer or an experienced radio/TV technician for help.



PART	DESCRIPTION
A	Laser beam outlet aperture
B	Available 3 line modes (Cross, horizontal and vertical line modes)
C	Power ON / OFF / mode switch key
D	LED for state of charge and rechargeable battery
E	Pendulum / transport lock LED
F	Power ON / OFF and transport lock / release key
G	1/4 - 20 Threaded mount
H	Charging port

OPERATING INSTRUCTION

Automatic operating mode



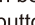


When the measuring tool is under switch-off status, slide the switch(F) to the direction of the side, the measuring tool is switched on and a cross line laser is generated. The measuring tool has three available operating modes (B) which you can switch between at any time by short pressing the button.

Slide the switch(F) to the direction of the side, the measuring tool is switched off.

Manual operating mode

When the measuring tool is under switch-off status, press the button for 3 seconds, the measuring tool is switched on and the pendulum/transport is locked.

OPERATING INSTRUCTION

3 available operating modes (B) can be switched between at any time by short pressing the  button. Under such circumstances, the pendulum/transport lock LED is solid red, the measuring tool can not be leveled automatically. Slide the switch to the direction of the  side, the pendulum/transport lock LED turned green, the measuring tool can be leveled automatically. The measuring tool can be switched off by sliding the switch (F) to the direction of the  side and by pressing the  button for 3 seconds when the switch (F) is on the direction of the  side.

Using with the clamp, magnetic mounting base or tripod

At the bottom of the tool, a 1/4"-20 nut (G) is located. Mount the tool to accessories like clamp (not included), magnetic mounting base (included) or tripod (not included) by assembling the tool nut with the 1/4"-20 screws on the accessories. With the accessories, the tool can work under various applications which makes jobs done easier.

Note: Make sure the tool can be assembled on the accessories without damage or interference to any part of the measuring tool or the accessories.

Charge the measuring tool

- Use the included Type-C cable wire to charge the measuring tool.
- When the measuring tool is being charged with Type-C cable wire, the LED light (D) turns red.
- When the measuring tool is fully charged, the LED light (D) turns green.
- When the Type-C cable wire is unplugged from the measuring tool, the LED light (D) goes out.

Note: The measuring tool is supplied partially charged.

To ensure full power capacity, fully charge the measuring tool before using your tool for the first time. It is suggested to recharge the battery at least once in 3-6 months to preserve battery life span.

TROUBLESHOOTING

PROBLEM	POSSIBLE CAUSE	CORRECTIVE ACTION
LED light (D) blinks.	Short of power.	Charge the tool.
The laser line is hard to see.	The tool is out of the rated operating range.	Move the tool closer to be within the rated operating range.
Laser line is not projected.	No power.	Charge the tool.
The lasers blink and the LED light (E) on the top goes red on automatic leveling mode.	The surface where the tool has been placed is uneven or the tool is out of its automatic self-leveling range.	Place the tool on flat surface levels within +/-4 degrees.

CARE AND MAINTENANCE

This product has been designed to be a low-maintenance tool. However, in order to maintain its performance, you must always follow these simple directions:

- Avoid exposing the tool to shock, continuous vibration or extreme hot or cold environment.
- Always store the tool indoors.
- Always keep the tool free of dust and liquids. Use only a clean soft cloth for cleaning. If necessary, slightly moisten the cloths with pure alcohol or a little water.
- Do not disassemble the tool, this will expose the user to hazardous radiation exposure.
- Do not attempt to change any part of the laser lens.

WARRANTY

For 2 year from the date of purchase, the product is warranted for the original purchaser to be free from defects in material and workmanship. This guarantee does not cover damage due to abuse, normal wear, improper maintenance, neglect, unauthorized repair/alteration, or expendable parts and accessories expected to become unusable after a reasonable period of use.

If you think your product meets the above guarantee criteria, please return it to the place of purchase with valid proof of purchase and the defective product will be repaired or replaced at no charge. This guarantee gives you specific legal rights and you may also have other rights that vary from state to state.

DOWNLOAD YOUR
INSTRUCTION MANUAL

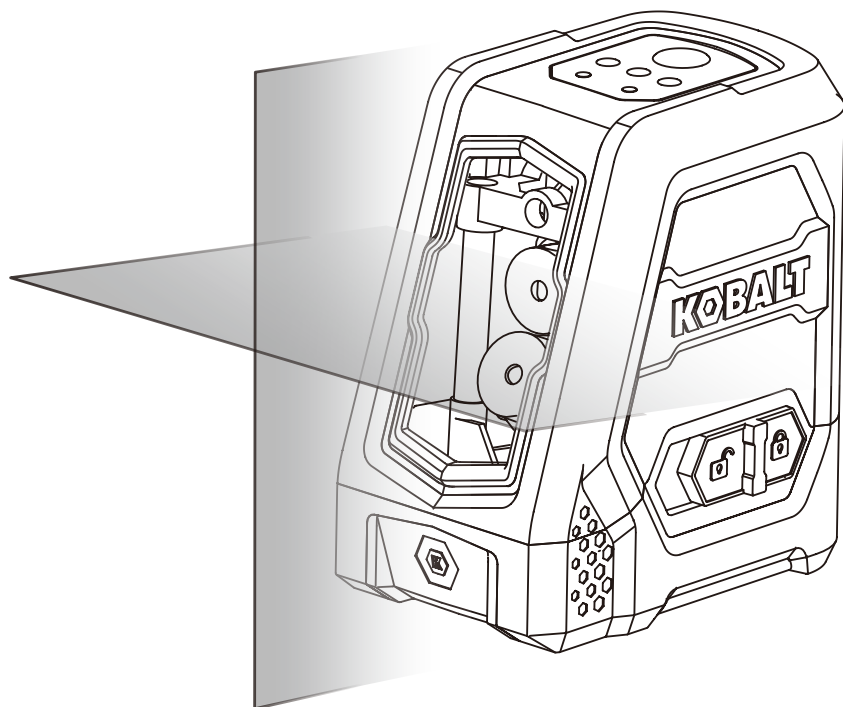




ARTÍCULO #5413018
MODELO #54402

NIVEL LÁSER RECARGABLE DE LÍNEAS CRUZADAS DE 30.48 M

KOBALT y el diseño del logotipo son marcas comerciales o marcas registradas de LF, LLC. Todos los derechos reservados.



Número de serie _____

Fecha de compra _____

Gracias por comprar este producto Kobalt.
¿Preguntas, problemas o piezas faltantes?
Antes de devolver, contáctenos en:
888-356-2258, de lunes a domingo de 8 a.m. a 8 p.m., hora estándar del Este, o ascs@lowes.com

SS23705

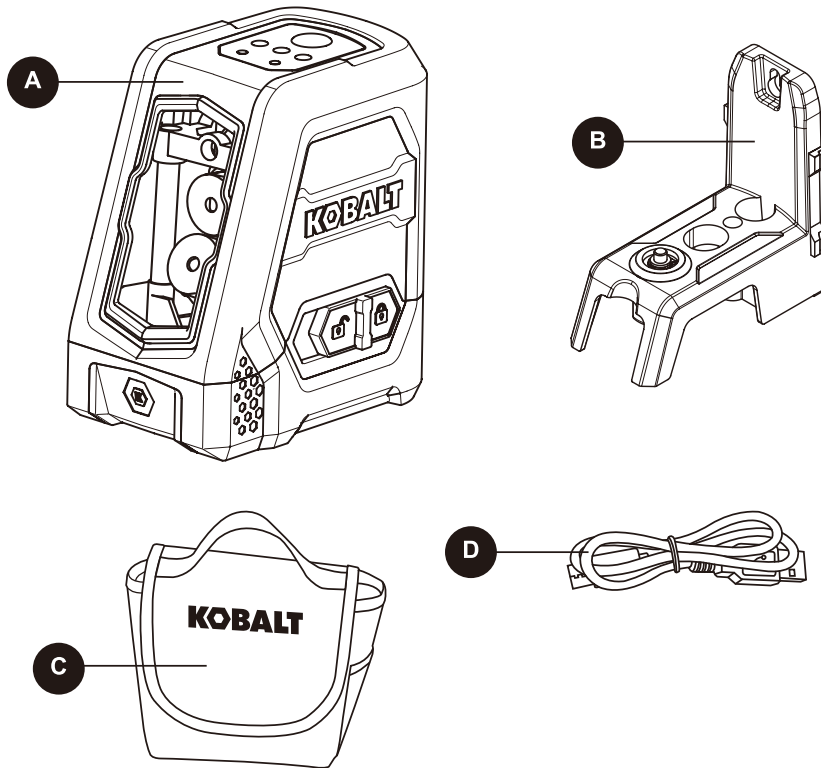
ÍNDICE

Contenido del paquete	11
Información de seguridad	12
Descripción general del producto	14
Instrucciones de funcionamiento	14
Solución de problemas	15
Cuidado y mantenimiento	16
Garantía	16

ESPECIFICACIONES DEL PRODUCTO

ESPECIFICACIONES	
Láser	$\lambda = 510 \text{ nm}-530 \text{ nm}$, láser Clase 2, salida máxima de láser < 1 mW
Rango de funcionamiento (normalmente)	30.48 m (menos de 100 LUX en ambiente de interior)
Precisión (normalmente)	$\pm 3.17 \text{ mm}$ a 9.14 m
Rango de autonivelación (normalmente)	$\pm 4^\circ$
Duración estimada de la batería	>6 h (batería de iones de litio)
Temperatura de funcionamiento	De 0 °C a 40 °C (de 32 °F a 104 °F)
Humedad de funcionamiento	10% - 80% HR
Temperatura de almacenamiento	De -10 °C a 60 °C (de 14 °F a 140 °F)
Humedad de almacenaje	$\leq 80\%$ HR
Baterías	3,7 V contiene una batería recargable de iones de litio
Capacidad de batería	2000 mAh

*Importante: la precisión se clasifica dentro de una distancia de 10 metros. En condiciones desfavorables, tales como la iluminación interior extrema, las superficies transparentes (por ejemplo, el vidrio, el agua), las superficies porosas (por ejemplo, los materiales aislantes) o las superficies que reflejan (por ejemplo, el metal pulido, el vidrio) o las superficies muy ásperas (por ejemplo, la piedra natural), se reducirá el rango de medición y la precisión de la herramienta.



PIEZA	DESCRIPCIÓN	CANTIDAD
A	Nivel láser de líneas cruzadas	1
B	Base de montaje magnético	1
C	Estuche de transporte	1
D	Cable tipo C	1

⚠ INFORMACIÓN DE SEGURIDAD

Lea y comprenda completamente este manual antes de intentar ensamblar, usar o instalar el producto.

- Para trabajar de forma segura con esta herramienta electrónica, debe leer por completo la información de seguridad y operación, y seguir estrictamente las instrucciones establecidas en este documento.
- Nunca deje que las etiquetas de advertencia de la herramienta de medición queden irreconocibles. Guarde estas instrucciones.

⚠ ADVERTENCIA

- **RADIACIÓN LÁSER.** No mire directamente el rayo. Producto láser Clase II. Encienda el rayo láser solo al momento de utilizar la herramienta.
- No retire ni dañe ninguna etiqueta del producto.
- Evite la exposición directa a los ojos. El rayo láser puede provocar ceguera en las personas.
- No utilice la herramienta cerca de niños ni permita que la utilicen.
- No coloque la herramienta en una posición que pueda causar que alguien mire directamente el rayo láser, ya sea intencionalmente o no.
- No utilice la herramienta en superficies que reflejan, como láminas de acero, vidrio o metal pulido, que tienen superficies brillantes y reflectantes. La superficie brillante puede reflejar el rayo hacia el operador.
- Siempre apague la herramienta láser cuando no la utilice. Dejar la herramienta encendida aumenta el riesgo de que alguien mire el láser de forma inadvertida
- No intente modificar el rendimiento de este dispositivo láser de ninguna forma. Esto puede provocar una exposición peligrosa a la radiación láser.
- No intente reparar ni desensamblar la herramienta de medición láser. Si personas no calificadas intentan reparar este producto, pueden provocarse lesiones graves. Solo el personal de servicio calificado puede reparar este producto láser.
- El uso de otros accesorios diseñados para utilizarse con otras herramientas láser puede provocar lesiones graves.
- No utilice la herramienta en exteriores.
- No coloque o guarde la herramienta bajo condiciones extremas de temperatura.
- No utilice la herramienta en entornos en los que exista riesgo de explosión, como lugares donde haya líquidos inflamables, gases o polvos. La herramienta puede producir chispas que podrían encender el polvo o los gases.
- Mantenga la herramienta lejos de marcapasos cardíacos. El imán que se encuentra dentro de la herramienta genera un campo que puede perjudicar la función del marcapasos cardíaco.
- Mantenga la herramienta alejada de medios de datos magnéticos y equipos sensibles al magnetismo. Los efectos del magnetismo pueden producir pérdidas de datos irreversibles.
- Es posible que las mediciones no sean precisas al utilizar el dispositivo fuera del rango especificado.
- El uso de instrumentos ópticos con este producto aumentará el riesgo de lesiones en los ojos.
- Siempre asegúrese de que las personas que se encuentran cerca tengan en cuenta los peligros de mirar directamente a la herramienta de medición.
- No use las gafas de visión láser como gafas de seguridad ya que no protegen los ojos de la radiación del láser.

PRECAUCIÓN

- Precaución: el uso de instrumentos de operación o de ajuste, o de métodos de aplicación o procesamiento distintos de los mencionados aquí, pueden provocar una exposición a radiación peligrosa.
- Las baterías no se debe desechar en el basurero. Cuide el medio ambiente y llévelos a los puntos de recogida previstos según las regulaciones nacionales o locales. Deseche el producto adecuadamente según las regulaciones nacionales vigentes en su país. Cumpla las regulaciones nacionales y específicas del país.

KOBALT Model#: 54402
 Date of manufacture: 2023-11
 Capacity: 2000mAh [7.4Wh] 3.7V
 Input: 5V 1000mA

FC **BC**

LASER 2

Maximum output < 1mW
 Wavelength 510-530nm
 IEC 60825-1:2014

LI-ION

Complies with 21 CFR 1040.10 and 1040.11 except for conformance with IEC 60825-1 Ed. 3., as described in Laser Notice No.56, dated May 8, 2019.



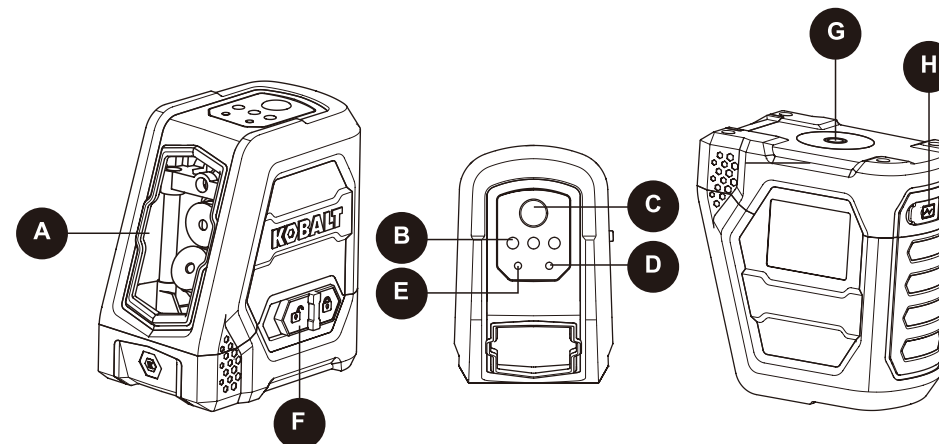
Este dispositivo cumple con la sección 15 de las Normas de la FCC.

El funcionamiento está sujeto a las siguientes dos condiciones:

- (1) Este dispositivo no debe causar interferencia perjudicial, y
- (2) Este dispositivo deberá aceptar cualquier interferencia recibida, incluida la interferencia que pudiese causar la operación no deseada.

NOTA: este equipo se probó y se verificó que cumple con los límites para un dispositivo digital de clase B, conforme a la sección 15 de las reglas de la FCC. Estos límites están diseñados para proporcionar protección razonable contra interferencias perjudiciales en una instalación residencial. Este equipo genera, utiliza y puede irradiar energía de radiofrecuencia y, si no se instala ni se usa de acuerdo con las instrucciones, puede causar interferencias perjudiciales para las comunicaciones de radio. Sin embargo, no se garantiza que no se producirán interferencias en una instalación en especial. Si este equipo genera una interferencia perjudicial para la recepción de radio o televisión, que se puede determinar al encender y apagar el equipo, se recomienda al usuario que intente corregir la interferencia con una o más de las siguientes medidas:

- Reorientar o reubicar la antena de recepción.
- Aumentar la separación entre el equipo y el receptor.
- Conectar el equipo a un tomacorriente de un circuito distinto al que usa el receptor.
- Solicitar ayuda al distribuidor o a un técnico con experiencia en radio/TV.



PIEZA	DESCRIPCIÓN
A	Abertura de la salida del rayo láser
B	3 modos de línea disponibles (modo de línea cruzada, horizontal y vertical)
C	Tecla de encendido/apagado/interruptor de modo
D	LED de estado de carga y batería recargable
E	LED de bloqueo de péndulo/tránsito
F	Encendido/apagado y llave de bloqueo/desbloqueo de transporte
G	Montaje roscado de 1/4 - 20
H	Puerto de carga

INSTRUCCIONES DE FUNCIONAMIENTO

Modo de funcionamiento automático






Cuando la herramienta de medición está apagada, mueva el interruptor (F) hacia el lado de la dirección , la herramienta de medición se enciende y se genera un láser de línea cruzada. La herramienta de medición tiene tres modos de funcionamiento disponibles (B), entre los que puede cambiar en cualquier momento presionando brevemente el botón.

Para apagar la herramienta de medición, deslice el interruptor (F) en dirección del lado.

Modo de funcionamiento manual

Cuando la herramienta de medición esté apagada, presione el botón durante 3 segundos, la herramienta de medición se enciende y el péndulo/transporte se bloquea.

INSTRUCCIONES DE FUNCIONAMIENTO

Se pueden cambiar entre 3 modos de funcionamiento disponibles (B) en cualquier momento presionando brevemente el  botón. En tales circunstancias, el LED del bloqueo de péndulo/transporte se vuelve rojo sin titilar y la herramienta de medición no se puede nivelar automáticamente. Deslice el interruptor en la dirección  lateral, el LED de bloqueo de transporte/péndulo se vuelve verde y la herramienta de medición se puede nivelar automáticamente. La herramienta de medición se puede apagar deslizando el interruptor (F) en la dirección  lateral y presionando el  botón durante 3 segundos cuando el interruptor (F) está en la dirección  lateral.

Uso con abrazadera, base de montaje magnético o trípode

En la parte inferior de la herramienta, se encuentra una tuerca (G) de 1/4"-20. Instale la herramienta en accesorios, como una abrazadera (no incluida), una base de montaje magnético (incluida) o un trípode (no se incluye), al ensamblar la tuerca de la herramienta con el tornillo de 1/4"-20 en los accesorios. Si se usan accesorios, la herramienta puede funcionar con diversas aplicaciones que facilitan los trabajos.

Nota: asegúrese de que la herramienta se puede ensamblar en los accesorios sin dañar ni interferir con ninguna parte de la herramienta de medición o con los accesorios.

Cargue la herramienta de medición

- Utilice el cable tipo C incluido para cargar la herramienta de medición.
- Cuando la herramienta de medición se está cargando con un cable tipo C, la luz LED (D) se vuelve roja.
- Cuando la herramienta de medición está completamente cargada, la luz LED (D) se vuelve verde.
- Cuando el cable tipo C se desconecta de la herramienta de medición, la luz LED (D) se apaga.

Nota: la herramienta de medición se entrega parcialmente cargada.

Para garantizar la máxima capacidad de potencia, cargue completamente la herramienta de medición antes de usarla por primera vez. Se sugiere recargar la batería al menos una vez cada 3 a 6 meses para preservar su vida útil.

SOLUCIÓN DE PROBLEMAS

PROBLEMA	CAUSA POSIBLE	ACCIÓN CORRECTIVA
La luz LED (D) parpadea.	Falta alimentación	Cargue la herramienta.
Es difícil ver la línea láser.	La herramienta está fuera del rango de funcionamiento calificado.	Acerque la herramienta para que esté dentro del rango de funcionamiento calificado.
La línea láser no se proyecta.	No hay alimentación.	Cargue la herramienta.
Los láseres parpadean y la luz LED (E) en la parte superior se vuelve roja en el modo de autonivelación.	La superficie donde se ubicó la herramienta es irregular o la herramienta está fuera del rango de autonivelación.	Coloque la herramienta sobre una superficie plana dentro de +/- 4 grados.

CUIDADO Y MANTENIMIENTO

Este producto se diseñó para tener poco mantenimiento. Sin embargo, para mantener su rendimiento, siempre debe seguir estas simples instrucciones:

- Evite exponer la herramienta a sacudidas, vibraciones continuas, calor extremo o frío extremo.
- Siempre almacene la herramienta en interiores.
- Siempre mantenga la herramienta libre de polvo y líquidos. Solo utilice un paño limpio y suave para limpiarla. Si es necesario, humedezca ligeramente el paño con alcohol puro o un poco de agua.
- No desarme la herramienta, ya que expondrá al usuario a una radiación peligrosa.
- No intente cambiar ninguna pieza del lente del láser.

GARANTÍA

Este producto tiene cobertura de garantía contra defectos en materiales y mano de obra por 2 años a partir de la fecha de compra para el comprador original. Esta garantía no cubre daños debidos al mal uso, desgaste normal, mantenimiento inadecuado, negligencia, reparaciones o alteraciones no autorizadas o piezas y accesorios prescindibles que se espera que resulten inutilizables después de un período de uso razonable.

Si cree que este producto cumple con la garantía mencionada anteriormente, devuelva el producto al lugar donde lo compró con un comprobante de compra válido y el producto defectuoso se reparará o reemplazará sin cargo. Esta garantía le otorga derechos legales específicos, pero también podría tener otros derechos que varían según el estado.

DESCARGUE EL MANUAL DE INSTRUCCIONES

