

---

# USER MANUAL

KingSlim D4 Dash Cam

---

KINGSLIM

v1.3

## CONTACT US

---

For any inquiries about KingSlim products, please feel free to contact us. We will respond within 24 hours.

**Email:** [cs@kingslim.net](mailto:cs@kingslim.net)

**Tel:** 888-811-1140 (US)

**Official website:** [www.kingslim.net](http://www.kingslim.net)

## KONTAKTIERE UNS

---

Bei Problemen mit KingSlim-Produkten können Sie sich gerne an uns wenden. Wir werden Ihnen innerhalb von 24 Stunden antworten.

**Email:** [cs@kingslim.net](mailto:cs@kingslim.net)

**Offizielle website:** [www.kingslim.net](http://www.kingslim.net)

## CONTACTÉNOS

---

Para cualquier consulta sobre los productos KingSlim, contáctenos, le responderemos en las siguientes 24 horas.

**Correo electrónico:** [cs@kingslim.net](mailto:cs@kingslim.net)

**Sitio web oficial:** [www.kingslim.net](http://www.kingslim.net)

## CONTACTEZ-NOUS

---

Pour toute demande de renseignements sur les produits Kingslim, n'hésitez pas à nous contacter, nous vous répondrons dans les 24 heures.

**Email:** [cs@kingslim.net](mailto:cs@kingslim.net)

**Site officiel:** [www.kingslim.net](http://www.kingslim.net)

## CONTATTARCI

---

Per qualsiasi domanda sui prodotti KingSlim contattarci. Risponderemo entro 24 ore.

Email: [cs@kingslim.net](mailto:cs@kingslim.net)

Sito ufficiale: [www.kingslim.net](http://www.kingslim.net)

## アフターサービス

---

当社製品に関するご質問・ご意見・ご感想などは下記アドレス、サイトまたはLINEまでお問い合わせください。  
できるだけ早く対応致します。

E-メール: [cs@kingslim.net](mailto:cs@kingslim.net)

公式サイト: [www.kingslim.net](http://www.kingslim.net)



kingslim\_jp

English 01 - 19

Deutsch 20 - 38

Español 39 - 57

Français 58 - 76

Italiano 77 - 95

日本語 96 - 114

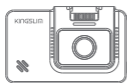
## CONTENTS

---

WHAT'S IN THE BOX	2
CAMERA OVERVIEW	3
INSTALLATION	5
FORMATTING THE MEMORY CARD	8
STARTING VIDEO RECORDING	9
ICON INTRODUCTION	9
SETUP MENU	10
GESTURES	14
DOWNLOAD THE APP AND GPS PLAYER	15
USING THE "KINGSLIM" APP	15
SPECIFICATIONS	18
CAUTION	19
CONTACT US	19

---

## WHAT'S IN THE BOX



D4 Dual Dash Cam \* 1



Waterproof  
Rear Camera \* 1



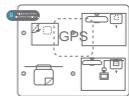
GPS Bracket \* 1



7m Rear Camera  
Extension Cable \* 1



Car Charger with 3.5m  
Power Cable \* 1



Static Sticker \* 2



Screws \* 2



Double-sided Adhesive  
Tape for Rear Camera \* 4



Double-sided Adhesive  
Tape for GPS \* 2



Car Crowbar \* 1

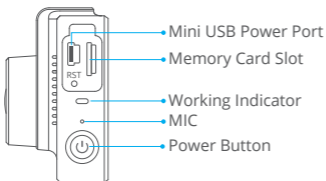
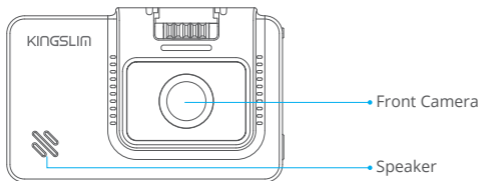
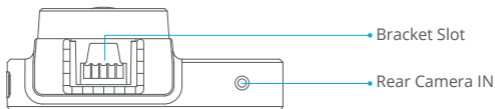


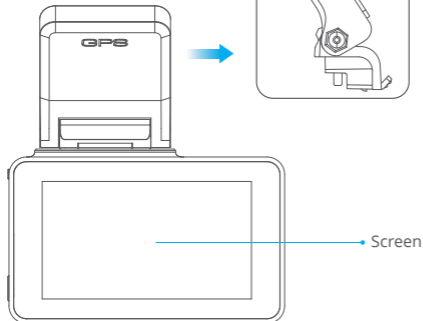
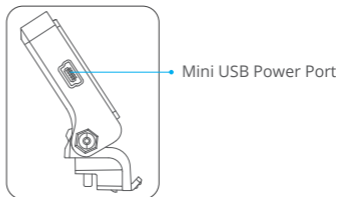
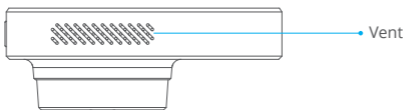
Cable Clips \* 5



Quick Start Guide \* 1

## CAMERA OVERVIEW

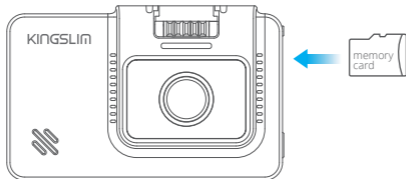




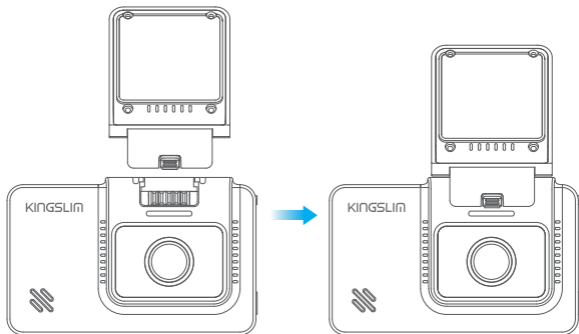
## INSTALLATION

### 1. Insert the memory card.

**Warm Tips:** A Class 10 or above memory card is highly recommended for the D4 dash cam (memory card is not included). D4 dash cam supports an up to 256GB memory card. Please format your card in the camera before using this dash cam. Do not remove or insert the memory card when the dash cam is turned on. This may damage the memory card.



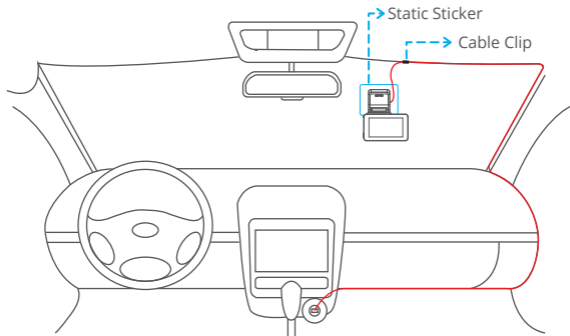
### 2. Insert the bracket into the bracket slot.



### 3. Install the D4 dash cam on the windshield.

- ① Clean the windshield with a dry cloth.
- ② Take off the film of the static sticker, apply the static sticker to the windshield and make sure there is no air inside.
- ③ Peel off the film on one side of the double-sided adhesive tape and apply the adhesive tape to the D4 dash cam.
- ④ Peel off the other film on the adhesive tape, press the D4 dash cam to secure it on the static sticker. (If you want to remove the dash cam, please take off the static sticker.)

**Note:** You can stick the dash cam on the windshield without the static sticker.



4. Adjust the viewing angle accordingly.
5. Connect the USB power cable into the USB power port of D4 Dash Cam, then plug the car charger into the cigarette lighter of your car.
6. Connect the rear camera with the extension cable into D4 Dash Cam to check whether the rear camera works well.

## 7. Install the Rear Camera.

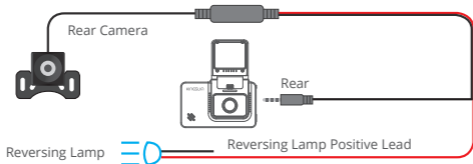
**Position 1:** Install the rear camera on the rear windshield. The installation is easier.



**Position 2:** Install the rear camera near the license plate. Position 2 is highly recommended. The rear image is crisp and clear for both rear viewing and reversing guide.



To use the reversing function, please install the rear camera in position 2, then connect the red trigger wire of the rear camera extension cable to the positive lead of the vehicle reversing lamp.



**Note:**

- ① Pay attention to the connector position when connecting the rear camera with the extension cable, please refer to the below details.



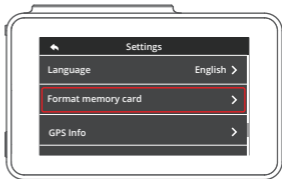
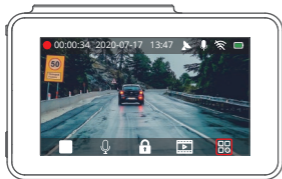
- ② Please clean the position to ensure the adhesive quality before installing the rear camera.
- ③ Please clean the rear windshield regularly to ensure the image quality if you choose the position 1.
- ④ If you choose the position 2, you can install the rear camera with the included adhesive stickers or screws.

8. Use the crowbar to hide the cables.

## FORMATTING THE MEMORY CARD

Please format your memory card in the camera before using this dash cam and use a high-speed memory card of Class10 or higher.

1. Tap the setting icon to enter the Settings page.
2. Select "**Format memory card**", then tap the "**Confirm**" icon. Wait a few seconds to finish the formatting and the system will exit automatically.

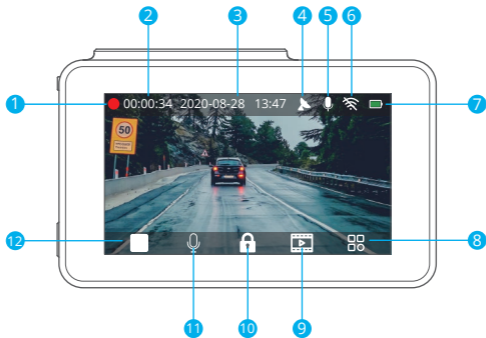


## STARTING VIDEO RECORDING

1. After finishing formatting, connect a car charger and start the car engine, the device will automatically turn on and begin recording.
2. Loop recording is already enabled on the D4 dash cam, the default setting is 3 mins.
3. G-sensor is already enabled on the D4 dash cam, the default setting is low. If an impact or sudden braking is detected, it will automatically start recording and save footage to either the "Front Urgent Album" or "Back Urgent Album" folder.

## ICON INTRODUCTION

### The main interface



- |                        |                              |
|------------------------|------------------------------|
| ① Recording indicator  | ⑦ Power status               |
| ② Video time           | ⑧ Settings                   |
| ③ Date/Time            | ⑨ Album                      |
| ④ GPS                  | ⑩ Emergency recording/Wifi   |
| ⑤ Microphone indicator | ⑪ Audio Record (Mute/Unmute) |
| ⑥ Wifi indicator       | ⑫ Stop/Start recording       |

## SETUP MENU

---

### 1. Resolution

You can choose front camera resolution.

Options: 4K25/2K30

Default Setting: 4K25

The rear camera resolution is 1080P.

### 2. Video Encode

H.265 can minimize the footage size, meaning you can store more video files in the memory card. H.264 has better compatibility.

Options: H.264/H.265

Default Setting: H.264

### 3. Screen Dormant

The screen will be turned off automatically after the time you set.

After turning off, the screen will reduce power consumption. The camera still works while the display screen is turned off. Just click the screen and it will turn on.

Options: Off/1MIN/3MINS

Default Setting: 1MIN

### 4. Antiflicker Mode

Choose the right frequency to avoid flickering. This should be based on your local AC parameters.

Options: 60Hz/50Hz

Default Setting: 60Hz

### 5. Sensitivity

When the sensitivity mode is turned on, if an impact or sudden braking is detected, it will automatically start recording and save content. The videos will be locked and never be overwritten by new files. The higher the sensitivity level, the easier it is to trigger the emergency recording.

Options: Off/Low/Middle/High

Default Setting: Low

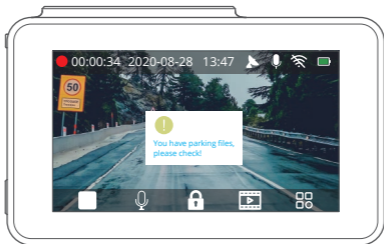
## 6. Parking

The camera will be turned on automatically and start the 20s recording and lock if there is an impact to the car during parking. The higher level you select, the easier it is to trigger the recording.

Options: Off/Low/Middle/High

Default Setting: Off

**Note:** In parking mode, the screen will not display and the working indicator will be flickering while recording is in progress. When the dash cam is on, the message box is shown on screen.



## 7. Date Format

Set the format you prefer.

Options: YY-MM-DD/DD-MM-YY/MM-DD-YY

Default Setting: YY-MM-DD

## 8. Audio

Sound will be recorded simultaneously with the video.

Options: On/Off

Default Setting: On

## 9. Volume

Adjust the volume in the playback video.

Options: Mute/Low/Middle/High

Default Setting: Middle

## 10. Loop Recording

The files will be saved every 3 MIN if you choose the 3 MIN option. When the memory card is full, the new files will cover the old one if loop recording is on. If it is off, the camera will not record anymore when the card is full. You will then need to format the memory card or change to a new one.

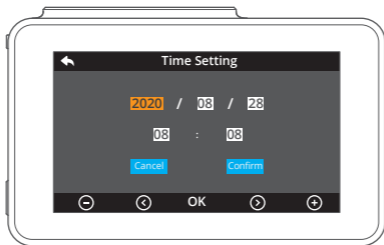
Options: Off/1Min/3Min/5Min

Default Setting: 3Min

## 11. Set Time

Set the date and time manually.

**Note:** If you want to set the time manually, please turn off the time zone setting.



## 12. Time Zone Setting

Choose the time zone manually. The device will then display the time of the selected time zone.

Default Setting: OFF

## 13. Language

Options: English/简体中文/Français/日本語/Español/Deutsch/Italiano

Default Setting: English

## 14. Format memory

Format the memory card.

### Note:

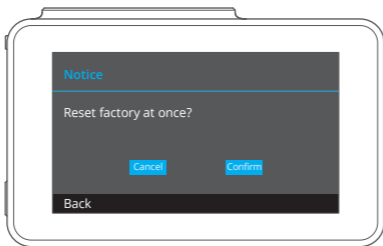
- ① All data will be deleted. Before formatting your memory card, please remember to back up your important data on your other devices.
- ② When the memory card is inserted for the first time, please format it in the camera to ensure that the memory card is compatible with the camera.

## 15. GPS Info

Check information related to your driving such as signal, speed, longitude, and latitude, etc.

## 16. Reset System

The dash cam will be restored to factory settings.



## 17. About

Check the version of the camera.

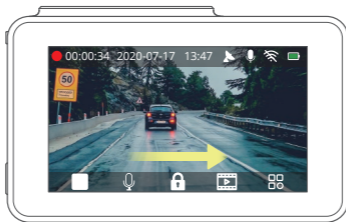
## 18. Album

You can check your videos and photos. If you want to download content, please use the "Kingslim" app, or back up data on your computer.

## GESTURES

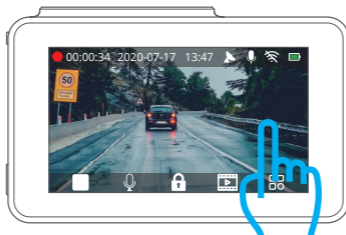
### Taking a Photo

In the video recording mode, slide from left to right to take photos.



### Switching Recording Display Modes

Click the right side of the screen to switch recording display modes.



## DOWNLOAD THE APP AND GPS PLAYER

Download the "Kingslim" app on the App Store or Google Play.

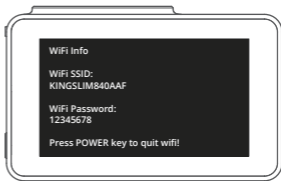


Download the GPS player: [www.kingslim.net/player](http://www.kingslim.net/player)

## USING THE "KINGSLIM" APP

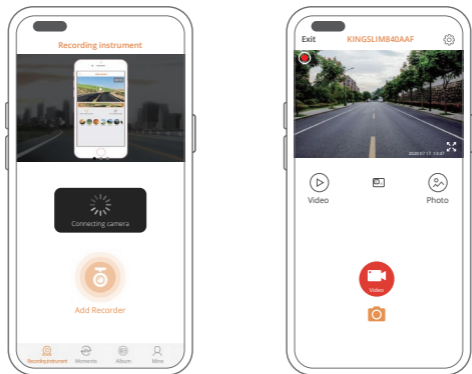
### CONNECT TO THE APP

1. Stop video recording on the dash cam.
2. Tap the Wifi icon on the dash cam.






3. Go to your smartphone's Wifi settings and connect to the Wifi name that's shown on the dash cam. Enter the password and confirm the Wifi network.
4. Open the "Kingslim" app, tap "Add Recorder", wait a few seconds to enter the preview interface.
5. Tap the video or photo icon to control the dash cam, either recording videos or shooting photos.

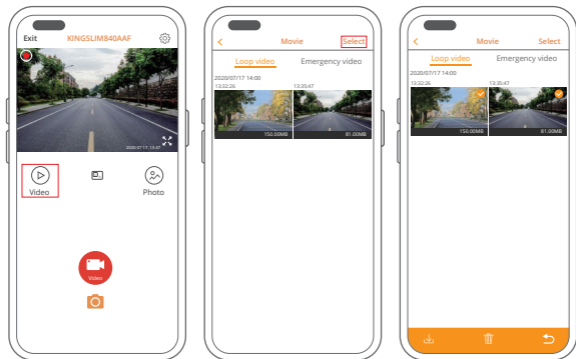
6. Tap the switch icon to switch to the front or rear camera display.



## DOWNLOAD OR DELETE VIDEOS AND PHOTOS

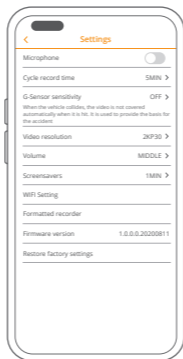
1. Tap the  icon to stop the recording.
2. Tap the  or  icon to check the videos or photos.
3. Tap "Select" and choose videos or photos that you want.
4. Tap the download or delete icon to download or delete.

**Note:** To exit the Wifi feature, please press the power button on the dash cam.



## CHANGE RECORDING SETTINGS

You can change recording settings in the app.



## SPECIFICATIONS

---

**Front Camera:** f/1.8, 170° FOV

**Rear Camera:** f/2.0, 150° FOV

**Video:** 4K+1080P@25fps/2.5k+1080P@30fps

**Screen:** 3-inch IPS touchscreen

**Video Coding:** H.264/H.265

**Input:** 5V DC

**Working Temperature:** -20°C~60°C (-4°F~140°F)

If your dashcam does not appear to be working properly, please follow these troubleshooting steps:

### 1. The dash cam can't record.

- Check whether your memory card has enough space. Please back up any important data to other devices first, and then format the memory card.
- Check if the loop recording in the settings menu is set to OFF. Set "Loop Record" to 3 MINS.

### 2. When recording, it stops automatically.

At the time of recording, a large amount of high-definition video data is processed. Please use a high-speed memory card of Class 10 or higher.

### 3. A "File Error" prompt appears when playing back pictures and videos.

Please use a genuine memory card. Please format the memory card.

### 4. The image is misty.

Ensure there are no fingerprints or other marks on the camera lens. Use a soft and dry cloth to clean the lens. Clean the front windshield.

### 5. Crashing

If your device crashes, use a sharp object to press the reset button to restart the device.

**6. No sound on the video.**

Ensure the audio recording mode is on.

**7. The camera keeps turning on and off automatically.**

Please charge the camera with the included car charger. Do not charge the battery via the USB data cable with other adapters.

**CAUTION!**

---

1. Please place your device in a secure place and prevent the lens from scratches or dirt.
2. Do not expose the device to rain, moisture, or water under any circumstance.
3. Avoid leaving the device in direct sunlight for extended periods of time.
4. Do not dismantle or expose the internal battery.

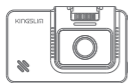
**INHALT**

---

WAS IST IN DER BOX	21
KAMERA ÜBERSICHT	22
INSTALLATION	24
SPEICHERKARTE FORMATIEREN	27
VIDEOAUFNAHME STARTEN	28
SYMBOL EINFÜHRUNG	28
EINSTELLUNGEN	29
GESTEN	33
DIE APP UND DEN GPS-PLAYER HERUNTERLADEN	34
MIT DER „KINGSLIM“ APP FAHREN	34
TECHNISCHE DATEN	37
WARNUNG	38
KONTAKTIERE UNS	38

---

## WAS IST IN DER BOX



D4 Dual Dashcam \* 1



Wasserdichte  
Rückfahrkamera \* 1



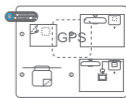
GPS Halterung \* 1



7m Rückfahrkamera  
Verlängerungskabel \* 1



Kfz-Ladegerät mit 3,5 m  
Anschlusskabel \* 1



Statischer Aufkleber \* 2



Schrauben \* 2



Doppelseitiges Klebeband  
für die Rückfahrkamera \* 4



Doppelseitiges Klebeband  
für das GPS \* 2



Kfz-Brecheisen \* 1

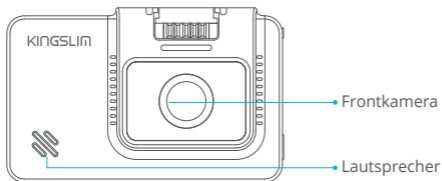
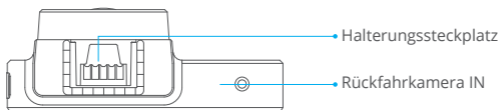


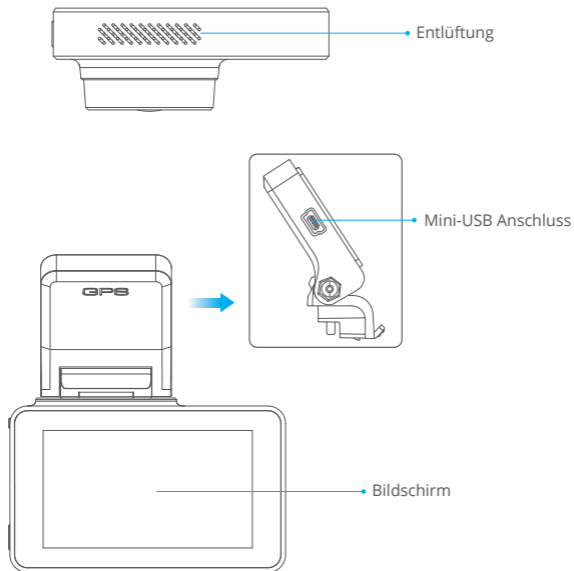
Kabelklemmen \* 5



Schnellstartanleitung \* 1

## KAMERA ÜBERSICHT

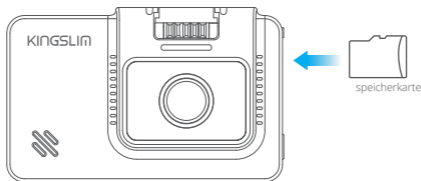




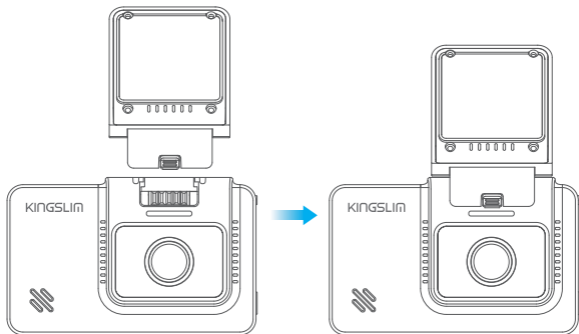
## INSTALLATION

### 1. Die speicherkarte einsetzen.

**Tipps:** Eine speicherkarte der Klasse 10 oder höher wird ausdrücklich für die D4 Dashcam empfohlen (speicherkarte ist nicht im Lieferumfang enthalten). Die D4 Dashcam unterstützt eine speicherkarte mit bis zu 256 GB. Bitte formatieren Sie Ihre Karte in der Kamera, bevor Sie die Dashcam verwenden. Entfernen Sie die speicherkarte nicht und legen Sie sie nicht ein, während die Dashcam eingeschaltet ist. Dies kann zu Schäden an der speicherkarte führen



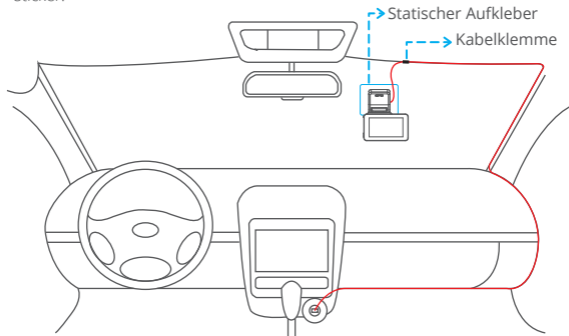
### 2. Die Halterung in den Halterungssteckplatz einsetzen.



### 3. Install the D4 dash cam on the windshield.

- ① Reinigen Sie die Windschutzscheibe mit einem trockenen Tuch.
- ② Ziehen Sie die Folie des statischen Aufklebers ab, kleben Sie den statischen Aufkleber auf die Windschutzscheibe und achten Sie darauf, dass sich keine Luft darunter befindet.
- ③ Ziehen Sie die Folie auf einer Seite des doppelseitigen Klebebands ab und kleben Sie den Klebstreifen auf die Dashcam D4.
- ④ Ziehen Sie die zweite Folie des Klebebands ab, drücken Sie die D4-Dashcam an und befestigen die Kamera auf dem statischen Aufkleber. (Wenn Sie die Dashcam entfernen möchten, entfernen Sie bitte den statischen Aufkleber.)

**Hinweis:** You can stick the dash cam on the windshield without the static sticker.



4. Justieren Sie den Sichtbereich der Dashcam, um eine gute Aufnahme zu gewährleisten.
5. Schließen Sie das USB Stromkabel an den USB Anschluss der D4 Dashcam an und stecken Sie dann das Autoladegerät in den Zigarettenanzünder in Ihrem Fahrzeug.
6. Schließen Sie die Rückfahrkamera mit dem Verlängerungskabel an die D4 Dashcam an, um zu überprüfen, ob die Rückfahrkamera einwandfrei funktioniert.

## 7. Befestigen Sie die Rückfahrkamera.

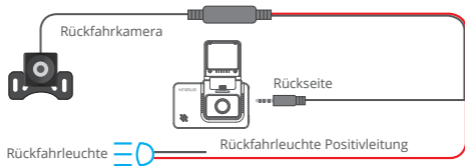
**Position 1:** Befestigen Sie die Rückfahrkamera an der hinteren Windschutzscheibe. Die Befestigung ist einfacher.



**Position 2:** Befestigen Sie die Rückfahrkamera in der Nähe des Nummernschilds. Position 2 wird ausdrücklich empfohlen. Das hintere Bild ist sowohl für die Rückansicht als auch für die Rückfahrhilfe gestochen scharf.



Um die Rückfahrhilfefunktion zu nutzen, befestigen Sie bitte die Rückfahrkamera in Position 2 und verbinden Sie dann das rote Auslösekabel des Verlängerungskabels der Rückfahrkamera mit der Positivleitung der Rückfahrleuchte des Fahrzeugs.



**Hinweis:**

- ① Achten Sie auf die Position des Anschlusses beim Verbinden der Rückfahrkamera mit dem Verlängerungskabel, siehe folgende Details.



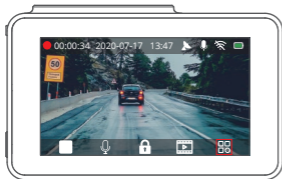
- ② Bitte reinigen Sie die Position vor der Befestigung der Rückfahrkamera, um die Klebequalität zu gewährleisten.
- ③ Bitte reinigen Sie die hintere Windschutzscheibe regelmäßig um die optimale Bildqualität zu gewährleisten falls Sie Position 1 auswählen.
- ④ Falls Sie Position 2 auswählen, können Sie die Rückfahrkamera mit den mitgelieferten Aufklebern oder Schrauben befestigen.

8. Verwenden Sie die Brecheisen um die Kabel zu verdecken.

## SPEICHERKARTE FORMATIEREN

Bitte formatieren Sie Ihre Speicherkarte in der Kamera, bevor Sie diese Dashcam benutzen und verwenden Sie eine High-Speed Speicherkarte der Klasse 10 oder höher.

1. Tippen Sie auf das Einstellungssymbol, um zu den Einstellungen zu gelangen.
2. Wählen Sie "Speicherkarte formatieren" und tippen Sie dann auf das Symbol "Bestätigen". Warten Sie ein paar Sekunden, um die Formatierung abzuschließen und das System beendet sich automatisch.

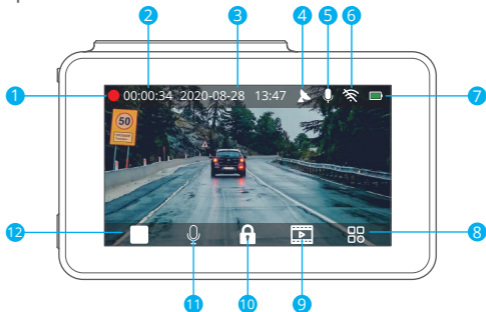


## VIDEOAUFNAHME STARTEN

1. Schließen Sie nach Abschluss der Formatierung ein Kfz-Ladegerät an und starten Sie den Motor des Fahrzeugs, das Gerät schaltet sich automatisch ein und beginnt mit der Aufnahme.
2. Die Loop-Aufnahme ist bei der Dashcam D4 bereits aktiviert, die Standardeinstellung ist 3 Min.
3. Der G-Sensor ist bei der Dashcam D4 bereits aktiviert, die Standardeinstellung ist niedrig. Im Falle eines Aufpralls oder einer plötzlichen Bremsung beginnt die Kamera automatisch mit der Aufnahme und speichert das Bildmaterial entweder im Ordner "Front Urgent Album" oder "Back Urgent Album".

## SYMBOL EINFÜHRUNG

### Das Hauptmenü



- |                    |   |
|--------------------|---|
| 1 Aufnahmeanzeige  | 7 Status der Stromversorgung                        |
| 2 Videozeit        | 8 Einstellung                                       |
| 3 Datum/Uhrzeit    | 9 Album   |
| 4 GPS              | 10 Notaufnahme/Wifi                                 |
| 5 Mikrofon-Anzeige | 11 Audioaufnahme<br>(Stumm schalten/Stumm aufheben) |
| 6 Wifi-Anzeige     | 12 Aufnahme stoppen/starten                         |

## EINSTELLUNG

---

### 1. Auflösung

Sie können die Auflösung der Frontkamera auswählen.

Optionen: 4K25/2K30

Standardeinstellung: 4K25

Die Auflösung der Rückfahrkamera beträgt 1080P.

### 2. Video Kodierung

H.265 kann die Aufnahmegröße minimieren, d. h. Sie können mehr Videodateien auf der Speicherkarte speichern. H.264 hat eine bessere Kompatibilität.

Optionen: H.264/H.265

Standardeinstellung: H.264

### 3. Bildschirm im Ruhezustand

Der Bildschirm wird nach der von Ihnen eingestellten Zeit automatisch ausgeschaltet. Nach dem Ausschalten reduziert der Bildschirm den Stromverbrauch. Die Kamera bleibt in Betrieb, während der Bildschirm ausgeschaltet ist. Klicken Sie einfach auf den Bildschirm und dieser schaltet sich wieder ein.

Optionen: Aus/1MIN/3MINS

Standardeinstellung: 1 MIN

### 4. Anti Flicker-Modus

Wählen Sie die richtige Frequenz, um Flackern zu vermeiden. Diese sollte sich an Ihren lokalen AC-Parameter orientieren.

Optionen: 60Hz/50Hz

Standardeinstellung: 60Hz

### 5. Empfindlichkeit

Wenn der Empfindlichkeit-Modus eingeschaltet ist und ein Aufprall oder eine plötzliche Bremsung erkannt wird, beginnt die Aufnahme automatisch und speichert den Inhalt. Die Videos werden gesperrt und können nicht überschrieben werden. Je höher die Empfindlichkeitseinstellungen, desto einfacher ist es, die Notaufnahme auszulösen.

Optionen: Aus/Niedrig/Mittler/Hoch

Standardeinstellung: Niedrig

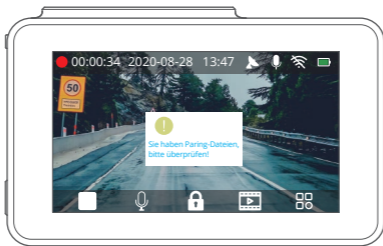
## 6. Parken

Wenn das Fahrzeug beim Einparken angefahren wird, schaltet sich die Kamera automatisch ein und startet die 20s-Aufnahme und Sperre. Die Aufnahme wird umso leichter ausgelöst, je höher Sie die Stufe wählen.

Optionen: Aus/Niedrig/Mittler/Hoch

Standardeinstellung: Aus

**Hinweis:** Im Parkmodus wird der Bildschirm nicht angezeigt und die Betriebsanzeige blinkt, während die Aufnahme läuft. Wenn die Dashcam eingeschaltet ist, wird das Nachrichtenfeld auf dem Bildschirm angezeigt.



## 7. Datumsformat

Stellen Sie das gewünschte Format ein.

Optionen: JJ-MM-TT-TT-MM-JJ/MM-TT-JJ

Standardeinstellung: JJ-MM-TT

## 8. Ton

Der Ton wird zeitgleich mit dem Video aufgezeichnet.

Optionen: Ein/Aus

Standardeinstellung: Ein

## 9. Lautstärke

Stellen Sie die Lautstärke im Wiedergabevideo ein.

Optionen: Stumm/Niedrig/Mittel/Hoch

Standardeinstellung: Mittel

## 10. Loop-Aufnahme

Die Dateien werden alle 3 MIN gespeichert, wenn Sie die Option 3 MIN wählen. Wenn die Speicherkarte voll ist, überschreiben die neuen Dateien die alten bei eingeschalteter Loop-Aufnahme. Ist sie ausgeschaltet, zeichnet die Kamera nicht mehr auf, sobald die Karte voll ist. In diesem Fall müssen Sie die Speicherkarte formatieren oder auf eine neue Karte wechseln.

Optionen: Aus/1Min/3Min/5Min

Standardeinstellung: 3Min

## 11. Zeit-Einstellung

Stellen Sie das Datum und die Uhrzeit manuell ein.

**Hinweis:** Wenn Sie die Uhrzeit manuell einstellen möchten, schalten Sie bitte die Zeitzonen-Einstellung aus.



## 12. Zeitzonen-Einstellung

Wählen Sie die Zeitzone manuell aus. Das Gerät zeigt dann die Uhrzeit der gewählten Zeitzone an.

Standardeinstellung: AUS

## 13. Sprache

Optionen: English/简体中文/Français/日本語/Español/Deutsch/Italiano

Standardeinstellung: English

## 14. Formatierung der speicherkarte

Formatieren Sie die speicherkarte.

### Hinweis:

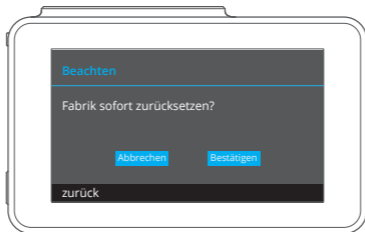
- ① Alle Daten werden gelöscht. Bevor Sie Ihre speicherkarte formatieren, achten Sie bitte darauf, dass Sie wichtige Daten auf Ihren anderen Geräten sichern.
- ② Wenn die speicherkarte zum ersten Mal eingesetzt wird, sollten Sie diese in der Kamera formatieren um sicherzustellen, dass die speicherkarte mit der Kamera kompatibel ist.

## 15. GPS Information

Prüfen Sie Informationen zu Ihrer Fahrt, wie z. B. Signal, Geschwindigkeit, Längen- und Breitengrad, usw.

## 16. System zurücksetzen

Die Dashcam wird auf die Werkseinstellungen zurückgesetzt.



## 17. Informationen

Überprüfen Sie die Version der Kamera.

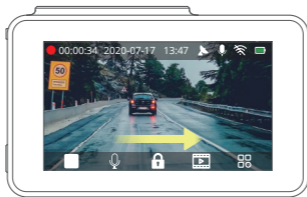
## 18. Album

Sie können Ihre Videos und Fotos einsehen. Wenn Sie Inhalte herunterladen möchten, verwenden Sie bitte die App "Kingslim", oder sichern Sie Daten auf Ihrem Computer.

## GESTEN

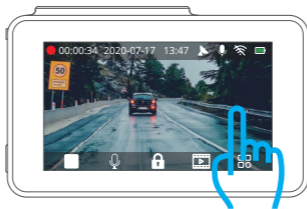
### Ein Foto aufnehmen

Streichen Sie im Videoaufnahmemodus von links nach rechts, um Fotos aufzunehmen.



### Aufnahmemodus Wechseln

Klicken Sie auf die rechte Seite des Bildschirms, um den Anzeigemodus für die Aufnahme zu wechseln.



## DIE APP UND DEN GPS-PLAYER HERUNTERLADEN

Laden Sie die App „Kingslim“ im App Store oder in Google Play herunter.

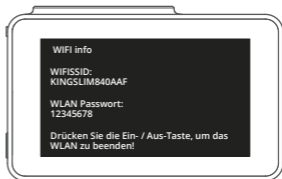
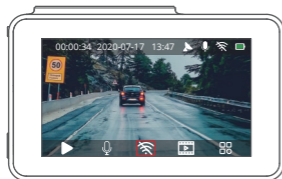


Laden Sie den GPS-Player hier herunter: [www.kingslim.net/player](http://www.kingslim.net/player)

## MIT DER „KINGSLIM“ APP FAHREN

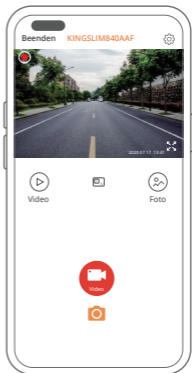
### VERBINDEN SIE SICH MIT IN DER APP

1. Stoppen Sie die Videoaufnahme auf der Dashcam.
2. Tippen Sie auf das Wifi-Symbol auf der Dashcam.






3. Gehen Sie zu den Wifi-Einstellungen Ihres Smartphones und verbinden Sie sich mit dem Wifi-Namen, der auf der Dashcam angezeigt wird. Geben Sie das Passwort ein und bestätigen Sie das Wifi-Netzwerk.
4. Öffnen Sie die „Kingslim“-App, tippen Sie auf „**Aufnahme hinzufügen**“, warten Sie ein paar Sekunden, um die Vorschau zu öffnen.
5. Tippen Sie auf das Video- oder Fotosymbol, um die Dashcam zu steuern und entweder Videos aufzunehmen oder Fotos zu machen.

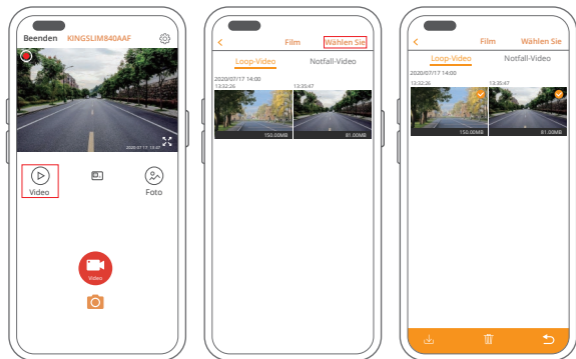
6. Tippen Sie auf das Wechselsymbol, um zur Anzeige der Front- oder Rückfahrkamera zu wechseln.



## VIDEOS UND FOTOS HERUNTERLADEN ODER LÖSCHEN

1. Tippen Sie auf das Symbol , um die Aufnahme zu stoppen.
2. Tippen Sie auf das Symbol  oder , um die Videos oder Fotos zu sehen.
3. Tippen Sie auf „Auswählen“ und wählen Sie die gewünschten Videos oder Fotos aus.
4. Tippen Sie auf das Herunterladen oder Löschen Symbol, um sie herunterzuladen oder zu löschen.

**Hinweis:** To exit the Wifi feature, please press the power button on the dash cam.



## AUFNAHMEEINSTELLUNGEN ÄNDERN

Sie können die Aufnahmeeinstellungen in der App ändern.



## TECHNISCHE DATEN

---

**Frontkamera:** f/1.8, 170° FOV

**Rückfahrkamera:** f/2.0, 150° FOV

**Video:** 4K+1080P@25fps/2.5k+1080P@30fps

**Bildschirm:** 3-Zoll-IPS-Touchscreen

**Video Kodierung:** H.264/H.265

**Eingang:** 5V DC

**Betriebstemperatur:** -20°C~60°C (-4°F~140°F)

Wenn Ihre Dashcam nicht richtig zu funktionieren scheint, befolgen Sie bitte die folgenden Schritte zur Fehlerbehebung:

### 1. Die Dashcam kann nicht aufnehmen.

- Prüfen Sie, ob Ihre Speicherkarte genügend Speicherplatz hat. Sichern Sie bitte zuerst alle wichtigen Daten auf anderen Geräten und formatieren Sie dann die Speicherkarte.
- Prüfen Sie, ob die Loop-Aufnahme in der Einstellung auf AUS gesetzt ist. Stellen Sie „Loop-Aufnahme“ auf 3 MINS.

### 2. Bei der Aufnahme stoppt sie automatisch.

Zum Zeitpunkt der Aufnahme wird eine große Menge an hochauflösenden Videodaten verarbeitet. Bitte verwenden Sie eine High-Speed Speicherkarte der Klasse 10 oder höher.

### 3. Bei der Wiedergabe von Bildern und Videos erscheint eine „Dateifehler“ Meldung.

Bitte verwenden Sie eine originale Speicherkarte. Bitte formatieren Sie die Speicherkarte.

### 4. Das Bild ist unscharf.

Überprüfen Sie, ob Fingerabdrücke oder andere Flecken auf dem Kameraobjektiv vorhanden sind. Verwenden Sie ein weiches und trockenes Tuch, um das Objektiv zu reinigen. Reinigen Sie die Windschutzscheibe.

## 5. Absturz

Wenn Ihr Gerät abstürzt, verwenden Sie einen spitzen Gegenstand, um die Zurücksetzen-Taste zu drücken, um das Gerät neu zu starten.

## 6. Kein Ton im Video.

Überprüfen Sie, ob der Audioaufnahmemodus eingeschaltet ist.

## 7. Die Kamera schaltet sich immer wieder automatisch ein und aus.

Bitte laden Sie die Kamera mit dem mitgelieferten Kfz-Ladegerät. Laden Sie den Akku nicht über das USB-Datenkabel mit anderen Adapter auf.

### **WARNUNG!**

---

1. Bitte stellen Sie Ihr Gerät an einem sicheren Ort auf und schützen Sie die Linse vor Kratzern oder Schmutz.
2. Setzen Sie das Gerät unter keinen Umständen Regen, Feuchtigkeit oder Wasser aus.
3. Lassen Sie das Gerät nicht für längere Zeit in direktem Sonnenlicht liegen.
4. Die interne Batterie darf nicht ausgebaut oder freigelegt werden.

**CONTENIDOS**

CONTENIDOS DEL EMBALAJE	40
DESCRIPCIÓN DE LA CÁMARA	41
INSTALACIÓN	43
FORMATEAR LA TARJETA DE MEMORIA	46
INICIAR LA GRABACIÓN DE VIDEO	47
INTRODUCCIÓN A LOS ÍCONOS	47
MENÚ DE CONFIGURACIÓN	48
GESTOS	52
DESCARGAR LA APLICACIÓN Y EL REPRODUCTOR DE GPS	53
UTILIZACIÓN DE LA APLICACIÓN "KINGSLIM"	53
ESPECIFICACIONES	56
¡PRECAUCIÓN!	57
CONTÁCTENOS	57

## CONTENIDOS DEL EMBALAJE



D4 Dual Dash Cam \* 1



Cámara trasera impermeable \* 1



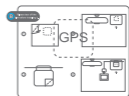
Soporte de GPS \* 1



Cable de extensión de cámara trasera de 7m \* 1



Cargador de automóvil con cable de alimentación de 3.5 m \* 1



Pegatina estática \* 2



Tornillos \* 2



Cinta adhesiva de doble cara para cámara trasera \* 4



Cinta adhesiva de doble cara para GPS \* 2



Palanca de automóvil \* 1

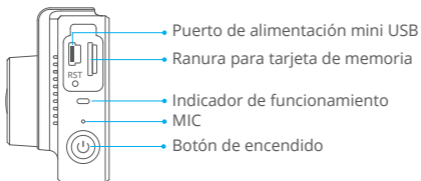
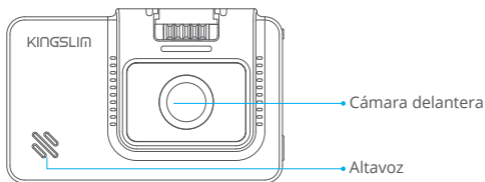
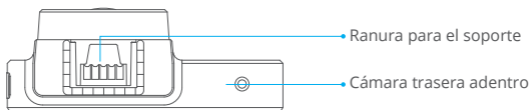


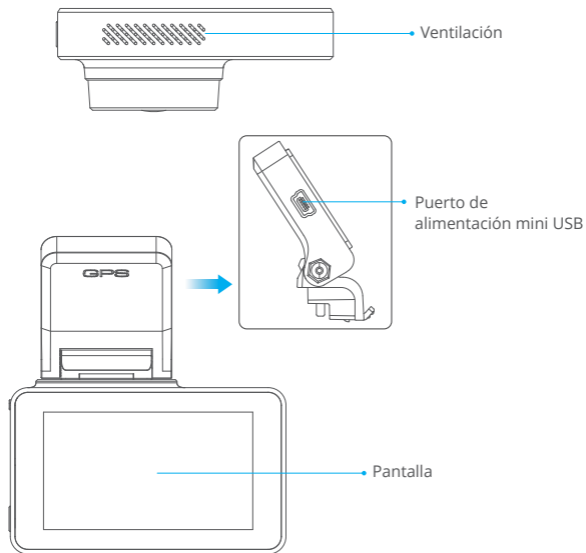
Clips para cable \* 5



Guía de inicio rápido \* 1

## DESCRIPCIÓN DE LA CÁMARA

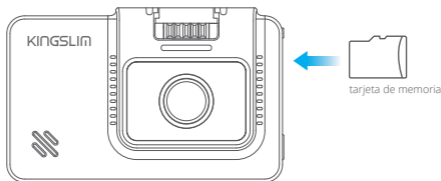




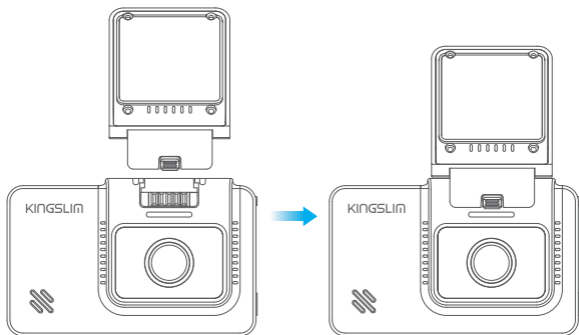
## INSTALACIÓN

### 1. Inserte la tarjeta de memoria.

**Consejos prácticos:** Es altamente recomendado para la D4 Dash Cam utilizar una tarjeta clase 10 o superior (tarjeta de memoria no incluida). La D4 Dash Cam es compatible con tarjeta de memoria de hasta 256GB. Formatee la tarjeta en la cámara antes de usar esta Dash Cam. No retire o inserte la tarjeta de memoria cuando la Dash Cam está encendida. Esto puede dañar la tarjeta de memoria.



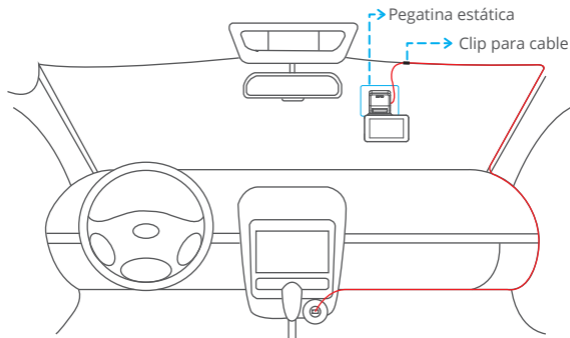
### 2. Inserte el soporte en la ranura de soporte.



### 3. Instale la D4 Dash Cam en el parabrisas.

- ① Limpie el parabrisas con un paño seco.
- ② Retire la película de la pegatina estática, coloque la pegatina estática en el parabrisas y asegúrese de que no quede aire adentro.
- ③ Retire la película en un lado de la cinta adhesiva de doble cara y coloque la cinta adhesiva en la D4 Dash Cam.
- ④ Retire la otra película de la cinta adhesiva, presione la D4 Dash Cam para fijarla a la pegatina estática. (Si desea remover la Dash Cam, quite la pegatina estática).

**Nota:** Se puede pegar la Dash Cam al parabrisas sin la pegatina estática.



4. Ajuste el ángulo de visión como corresponde.
5. Conecte el cable de alimentación USB al puerto de alimentación USB de la D4 Dash Cam, luego conecte el cargador de automóvil en el enchufe del encendedor de cigarrillos del automóvil.
6. Conecte la cámara trasera a la D4 Dash Cam con el cable de extensión para chequear si la cámara trasera funciona bien.

## 7. Instale la cámara trasera.

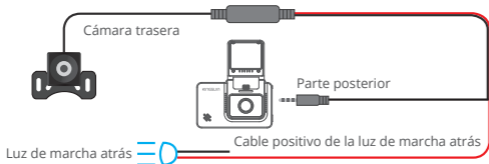
**Posición 1:** Instale la cámara trasera en el parabrisas trasero. La instalación es más fácil.



**Posición 2:** Instale la cámara trasera cerca de la matrícula. La posición 2 es altamente recomendada. La imagen trasera es nítida y clara tanto para la visión trasera como para la guía de marcha atrás.



Para utilizar la función de Guía de marcha atrás, instale la cámara trasera en la posición 2, luego conecte el cable disparador rojo del cable de extensión de la cámara trasera al cable positivo de la luz de marcha atrás del vehículo.



**Nota:**

- ① Preste atención a la posición del conector cuando conecte la cámara trasera con el cable de extensión, ver detalles a continuación.

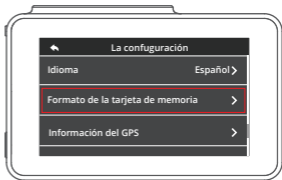
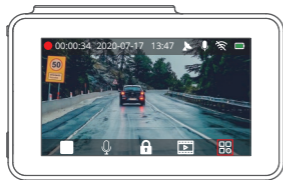


- ② Limpie el área de posicionamiento, para asegurar la calidad de la adhesión antes de instalar la cámara trasera.
- ③ Limpie el parabrisas trasero regularmente, para asegurar la calidad de la imagen si elige la posición 1.
- ④ Si elige la posición 2, puede instalar la cámara trasera con las pegatinas adhesivas o los tornillos incluidos.

**8. Utilice la palanca para ocultar los cables.****FORMATEAR LA TARJETA DE MEMORIA**

Formatee la tarjeta de memoria en la cámara, antes de usarla en esta Dash Cam y utilice una tarjeta de memoria de alto rendimiento, clase 10 o superior.

1. Toque el ícono de Configuración para entrar a la página de Configuración.
2. Seleccione **"Formatear tarjeta de memoria"**, luego toque el ícono **"Confirmar"**. Espere unos segundos para finalizar el formateo y el sistema se cerrará automáticamente.

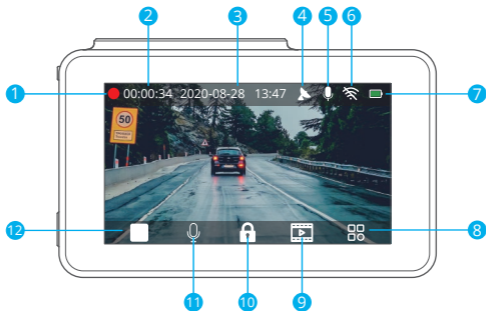


## INICIAR LA GRABACIÓN DE VIDEO

1. Después de terminar de formatear, conecte el cargador de automóvil y arranque el motor del vehículo, el dispositivo se encenderá automáticamente y comenzará a grabar.
2. La grabación en bucle ya está habilitada en la D4 Dash Cam, la configuración predeterminada es de 3 min.
3. El sensor-G ya está habilitado en la D4 Dash Cam, la configuración predeterminada es Bajo. Si se detecta un impacto o frenado repentino, automáticamente comenzará a grabar y guardar el metraje en la carpeta "Álbum Urgente delantero" o "Álbum Urgente trasero".

## INTRODUCCIÓN A LOS ÍCONOS

### Interfaz principal



- |   |                        |    |  |
|---|------------------------|----|--|
| 1 | Indicador de grabación | 7  | Estado de energía                      |
| 2 | Tiempo de video        | 8  | Configuración                          |
| 3 | Fecha/Hora             | 9  | Álbum                                  |
| 4 | GPS                    | 10 | Grabación de emergencia/Wifi           |
| 5 | Indicador de micrófono | 11 | Grabación de audio (Silenciar/Activar) |
| 6 | Indicador de Wifi      | 12 | Detener/Iniciar grabación              |

## MENÚ DE CONFIGURACIÓN

---

### 1. Resolución

Puede elegir la resolución de la cámara frontal.

Opciones: 4K25/2K30

Configuración predeterminada: 4K25

La resolución de la cámara trasera es de 1080P.

### 2. Codificación de video

H.265 puede minimizar el tamaño del metraje, lo que significa que se pueden guardar más archivos de video en la tarjeta de memoria. H.264 tiene mejor compatibilidad.

Opciones: H.264/H.265

Configuración predeterminada: H.264

### 3. Pantalla inactiva

La pantalla se apagará automáticamente después del tiempo establecido en la configuración.

Después de apagarse, la pantalla reducirá el consumo de energía. La cámara aún funciona mientras la pantalla de visualización está apagada. Solo haga clic en la pantalla y se volverá a encender.

Opciones: Apagado/1 min/3 min

Configuración predeterminada: 1 min

### 4. Modo antiparpadeo

Elija la frecuencia correcta para evitar el parpadeo. La selección deberá basarse en los parámetros locales de corriente alterna (CA).

Opciones: 60Hz/50Hz

Configuración predeterminada: 60Hz

### 5. Sensibilidad

Cuando el modo Sensibilidad está encendido, si se detecta un impacto o frenado repentino, comenzará automáticamente a grabar y guardar contenido. Los videos serán bloqueados y no serán sobrescritos con archivos nuevos. A mayor nivel de sensibilidad, será más fácil activar la grabación de emergencia.

Opciones: Apagado/Bajo/Medio/Alto

Configuración predeterminada: Bajo

## 6. Estacionamiento

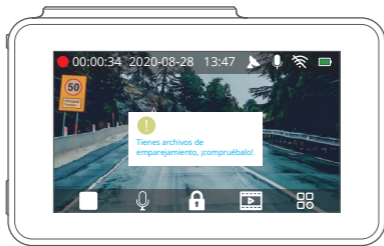
La cámara se encenderá automáticamente y comenzará los 20 s de grabación, y se bloqueará si ocurre un impacto con otro automóvil durante el estacionamiento.

A mayor nivel seleccionado, será más fácil activar la grabación.

Opciones: Apagado/Bajo/Medio/Alto

Configuración predeterminada: Apagado

**Nota:** En el modo de Estacionamiento, la pantalla no se mostrará y el indicador de funcionamiento parpadeará mientras la grabación está en progreso. Cuando la Dash Cam está encendida, el cuadro de mensaje se muestra en la pantalla.



## 7. Formato de fecha

Establezca el formato de su preferencia.

Opciones: AA-MM-DD/DD-MM-AA/MM-DD-AA

Configuración predeterminada: AA-MM-DD

## 8. Audio

El sonido se grabará simultáneamente con el video.

Opciones: Encendido/Apagado

Configuración predeterminada: Encendido

## 9. Volumen

Ajuste el volumen en la reproducción de video.

Opciones: Silencio/Bajo/Medio/Alto

Configuración predeterminada: Medio

## 10. Grabación en bucle

Los archivos serán guardados cada 3 min si elige la opción de 3 min. Cuando la tarjeta de memoria esté llena, los nuevos archivos sobrescribirán los anteriores si la opción de grabación en bucle está encendida. Si está apagada, la cámara ya no grabará cuando la tarjeta esté llena. Será necesario formatear la tarjeta de memoria o cambiar a una nueva.

Opciones: Apagado/1 min/3 min/5 min

Configuración predeterminada: 3 min

## 11. Establecer la hora

Establezca la fecha y la hora manualmente.

**Nota:** Si desea establecer la hora manualmente, apague la configuración de Zona horaria.



## 12. Configuración de la zona horaria

Seleccione la zona horaria manualmente. Después, el dispositivo mostrará la zona horaria seleccionada.

Configuración predeterminada: Apagado

## 13. Idioma

Opciones: English/简体中文/Français/日本語/Español/Deutsch/Italiano

Configuración predeterminada: English

## 14. Formatear tarjeta de memoria

Formatee la tarjeta de memoria.

### Nota:

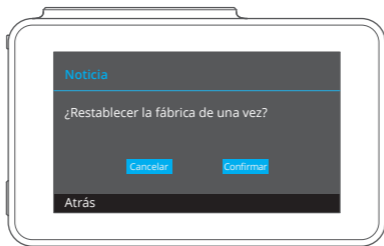
- ① Todos los datos serán borrados. Antes de formatear la tarjeta de memoria, recuerde hacer una copia de los datos importantes en otros dispositivos.
- ② Cuando la tarjeta de memoria se inserta por primera vez, formátela en la cámara para asegurarse que la tarjeta de memoria es compatible con la cámara.

## 15. Información del GPS

Revise la información relacionada con su manejo como la señal, velocidad, longitud, latitud, etc.

## 16. Reiniciar el sistema

La Dash Cam será restaurada a los valores de fábrica.



## 17. Acerca de

Chequee la versión de la cámara.

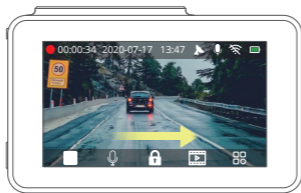
## 18. Álbum

Puede chequear sus videos y fotos. Si desea descargar contenido, utilice la aplicación "Kingslim", o haga una copia de seguridad de los datos en una computadora.

## GESTOS

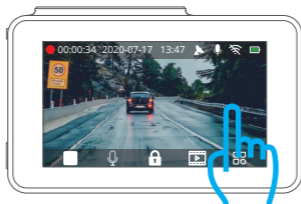
### Tomar una foto

En el modo de Grabación de video, deslice de izquierda a derecha para tomar fotos.



### Cambiar Los Modos De La Pantalla De Grabación

Haga clic en el lado derecho de la pantalla para cambiar los modos de la pantalla de grabación.



## DESCARGAR LA APLICACIÓN Y EL REPRODUCIDOR DE GPS

Descargue la aplicación "Kingslim" desde App Store o Google Play.

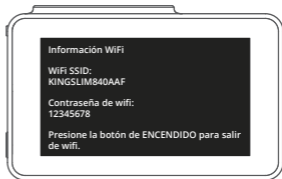
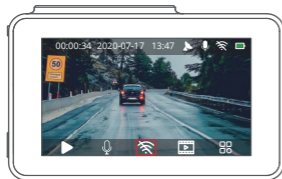


Descargue el reproductor de GPS desde: [www.kingslim.net/player](http://www.kingslim.net/player)

## UTILIZACIÓN DE LA APLICACIÓN "KINGSLIM"

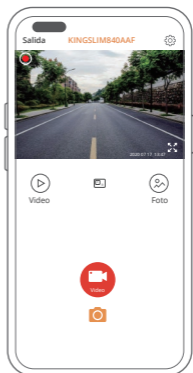
### CONECTARSE CON LA APLICACIÓN

1. Detenga la grabación de video en la Dash Cam.
2. Toque el ícono de Wifi en la Dash Cam.






3. Vaya a Configuración de Wifi en su teléfono inteligente y conéctelo con el nombre de la red Wifi mostrada en la Dash Cam. Ingrese la contraseña y confirme la red Wifi.
4. Abra la aplicación "Kingslim", toque "Agregar grabadora", espere unos segundos para ingresar a la interfaz de vista previa.
5. Toque el ícono de Video o Foto para controlar la Dash Cam, ya sea grabando videos o tomando fotos.

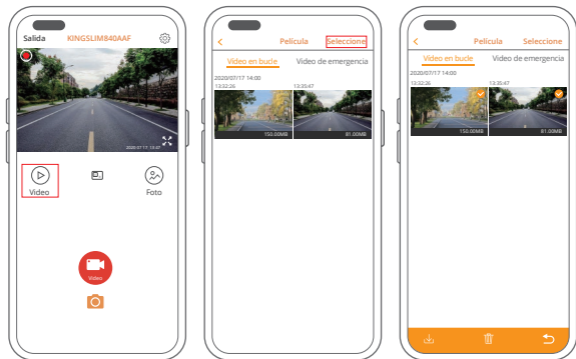
6. Toque el ícono de Interruptor para cambiar a la pantalla de la cámara delantera o trasera.



## DESCARGAR O ELIMINAR VIDEOS Y FOTOS

1. Toque el ícono  para detener la grabación.
2. Toque el ícono  o  para chequear los videos o fotos.
3. Toque "Seleccionar" y elija los videos o fotos que desee.
4. Toque el ícono de Descargar o Eliminar para descargar o eliminar.

**Nota:** Para salir de la función Wifi, presione el botón de encendido de la Dash Cam.



## CAMBIAR LA CONFIGURACIÓN DE LA GRABACIÓN

Puede cambiar la configuración de la grabación en la aplicación.



## ESPECIFICACIONES

---

**Cámara delantera:** f/1.8, 170° FOV

**Cámara trasera:** f/2.0, 150° FOV

**Video:** 4K+1080P@25fps/2.5k+1080P@30fps

**Pantalla:** pantalla táctil IPS de 3 pulgadas

**Codificación de video:** H.264/H.265

**Entrada:** 5V DC

**Temperatura de funcionamiento:** -20°C~60°C (-4°F~140°F)

Si su Dash Cam no parece estar funcionando adecuadamente, siga los pasos para la solución de problemas a continuación:

### 1. La Dash Cam no graba.

- Verifique si la tarjeta de memoria tiene suficiente espacio. Primero, haga una copia de seguridad de los datos importantes en otros dispositivos y luego, formatee la tarjeta de memoria.
- Verifique si la grabación en bucle en el menú de Configuración está apagada. Establezca la "Grabación en bucle" en 3 min.

### 2. Durante la grabación, se detiene automáticamente.

Al momento de la grabación, se procesa una gran cantidad de datos de video de alta definición. Utilice una tarjeta de memoria de alta velocidad, clase 10 o superior.

### 3. Aparece un mensaje de "Error de archivo", al reproducir fotos y videos.

Utilice tarjeta de memoria genuinas. Formatee la tarjeta de memoria.

### 4. La imagen es borrosa.

Asegúrese de que no haya huellas digitales u otras marcas en la lente de la cámara. Utilice un paño suave y seco para limpiar la lente. Limpie el parabrisas delantero.

### 5. Bloqueo

Si el dispositivo se bloquea, utilice un objeto puntiagudo para presionar el botón de Reinicio, para reiniciar el dispositivo.

## 6. No hay sonido en el video.

Asegúrese de que el modo de Grabación de audio esté encendido.

## 7. La cámara sigue encendiéndose y apagándose automáticamente.

Cargue la cámara con el cargador de automóvil incluido. No cargue la batería usando el cable de datos USB con otros adaptadores.

### ¡PRECAUCIÓN!

---

1. Coloque su dispositivo en un lugar seguro y evite que la lente se raye o ensucie.
2. No exponga el dispositivo a la lluvia, humedad o al agua bajo ninguna circunstancia.
3. Evite dejar el dispositivo bajo la luz solar directa por periodos prolongados.
4. No desmonte o exponga la batería interna.

## CONTENU

---

QU'Y A-T-IL DANS LA BOÎTE	59
APERÇU DES CAMÉRAS	60
INSTALLATION	62
FORMATAGE DE LA CARTE MÉMOIRE	65
DÉMARRAGE DE L'ENREGISTREMENT VIDÉO	66
INTRODUCTION DES ICÔNES	66
MENU DE CONFIGURATION	67
GESTES	71
TÉLÉCHARGER L'APPLICATION ET LE LECTEUR GPS	72
UTILISATION DE L'APPLICATION «KINGSLIM»	72
CARACTÉRISTIQUES	75
AVERTISSEMENT	76
CONTACTEZ-NOUS	76

---

## QU'Y A-T-IL DANS LA BOÎTE



D4 Caméra Dual Dash \* 1



Caméra arrière  
étanche \* 1



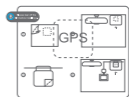
Support GPS \* 1



Câble de rallonge de  
7m pour la caméra  
arrière \* 1



Chargeur de voiture avec  
câble d'alimentation  
de 3,5 m \* 1



Autocollant statique \* 2



Vis \* 2



Bande adhésive double  
face pour caméra  
arrière \* 4



Ruban adhésif double  
face pour GPS \* 2



Outil de levier \* 1

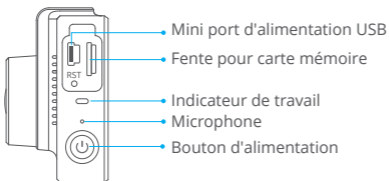
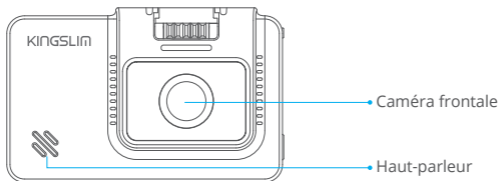
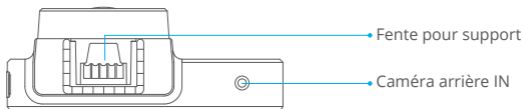


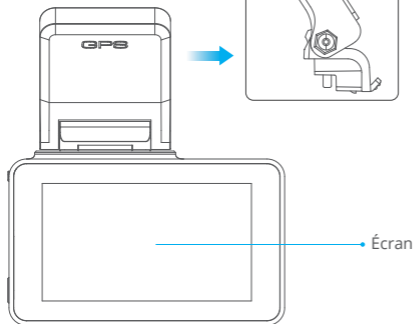
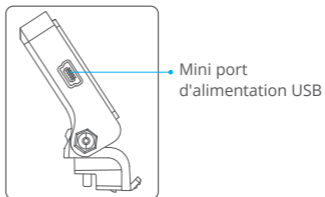
Clips pour câbles \* 5



Guide de démarrage  
rapide \* 1

## APERÇU DES CAMÉRAS

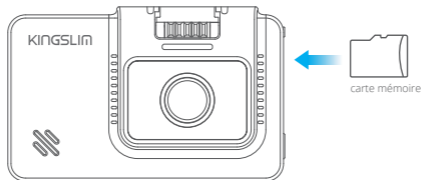




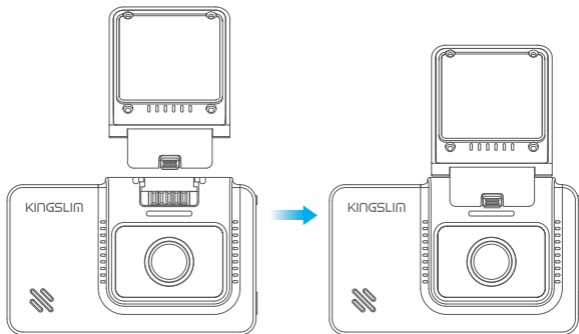
## INSTALLATION

### 1. Insérez la carte mémoire.

**Conseils pratiques:** Une carte mémoire de classe 10 ou supérieure est fortement recommandée pour la dashcam voiture D4 (la carte mémoire n'est pas incluse). La D4 dashcam voiture supporte une carte mémoire jusqu'à 256 Go. Veuillez formater votre carte dans l'appareil photo avant d'utiliser cette dashcam voiture. Ne retirez pas ou n'insérez pas la carte mémoire lorsque la dashcam voiture est allumée. Cela pourrait endommager la carte mémoire.



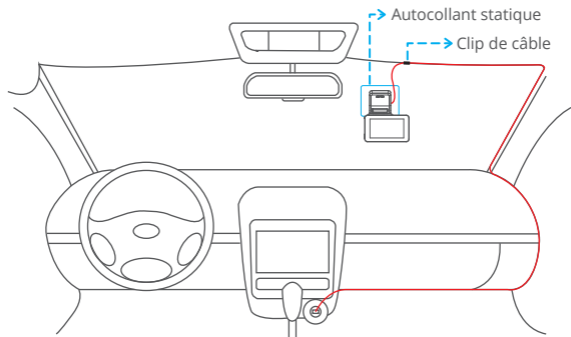
### 2. Insérez le support dans la fente du support.



### 3. Installez la D4 dashcam voiture sur le pare-brise.

- ① Nettoyez le pare-brise avec un chiffon sec.
- ② Enlevez le film de l'autocollant statique, appliquez l'autocollant statique sur le pare-brise et assurez-vous qu'il n'y a pas d'air à l'intérieur.
- ③ Décollez le film sur un côté du ruban adhésif double face et appliquez le ruban adhésif sur la dashcam voiture D4.
- ④ Décollez l'autre film du ruban adhésif, appuyez sur la D4 dashcam voiture pour la fixer sur l'autocollant statique. (Si vous souhaitez retirer la dashcam voiture, veuillez enlever l'autocollant statique.)

**Remarque:** Vous pouvez coller la dashcam voiture sur le pare-brise sans l'autocollant statique.



4. Ajustez l'angle de vue en conséquence.
5. Branchez le câble d'alimentation USB dans le port d'alimentation USB de la D4 dashcam voiture, puis branchez le chargeur de voiture dans l'allume-cigare de votre voiture.
6. Connectez la caméra arrière avec le câble d'extension dans le D4 dashcam voiture pour vérifier si la caméra arrière fonctionne bien.

## 7. Installer la caméra arrière.

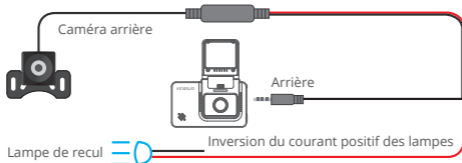
**Position 1:** Installez la caméra arrière sur le pare-brise arrière. L'installation est plus facile.



**Position 2:** Installez la caméra arrière près de la plaque d'immatriculation. La position 2 est fortement recommandée. L'image arrière est nette et claire, tant pour la vision arrière que pour le guide de marche arrière.



Pour utiliser la fonction de recul, veuillez installer la caméra arrière en position 2, puis connectez le fil de déclenchement rouge de la rallonge de la caméra arrière au fil positif du feu de recul du véhicule.



### Remarque:

- ① Faites attention à la position du connecteur lorsque vous connectez la caméra arrière avec le câble d'extension, veuillez-vous référer aux détails ci-dessous.



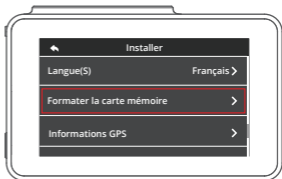
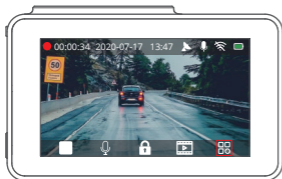
- ② Veuillez nettoyer l'emplacement pour assurer la qualité de l'adhésif avant d'installer la caméra arrière.
- ③ Veuillez nettoyer régulièrement le pare-brise arrière pour assurer la qualité de l'image si vous choisissez la position 1.
- ④ Si vous choisissez la position 2, vous pouvez installer la caméra arrière à l'aide des autocollants ou des vis fournis.

8. Utilisez l'outil de forçage pour cacher les câbles.

## FORMATAGE DE LA CARTE MÉMOIRE

Veuillez formater votre carte mémoire dans la caméra avant d'utiliser cette dashcam voiture et utiliser une carte mémoire haute vitesse de classe 10 ou supérieure.

1. Touchez l'icône des paramètres pour accéder à la page des paramètres.
2. Sélectionnez «**Format carte mémoire**», puis touchez l'icône «**Confirmer**». Attendez quelques secondes pour terminer le formatage et le système sortira automatiquement.

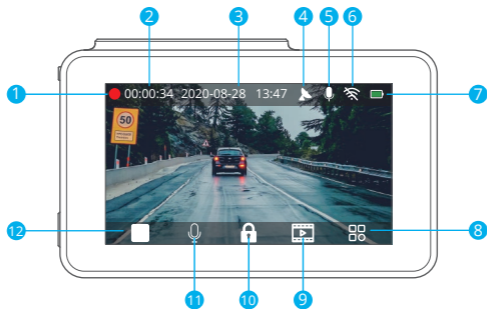


## DÉMARRAGE DE L'ENREGISTREMENT VIDÉO

1. Une fois le formatage terminé, branchez un chargeur de voiture et démarrez le moteur de la voiture, l'appareil s'allume automatiquement et commence à enregistrer.
2. L'enregistrement en boucle est déjà activé sur la D4 dashcam voiture, le réglage par défaut est de 3 minutes.
3. Le capteur G est déjà activé sur la dashcam voiture D4, le réglage par défaut est faible. Si un impact ou un freinage brusque est détecté, il démarre automatiquement l'enregistrement et sauvegarde les images dans le dossier «Album Urgent de l'avant» ou «Album Urgent de l'arrière».

## INTRODUCTION DES ICÔNES

### Interface principale



- |                               |  |
|-------------------------------|--|
| 1 Indicateur d'enregistrement | 7 État de l'alimentation               |
| 2 Durée de la vidéo           | 8 Paramètres                           |
| 3 Date et heure               | 9 Album                                |
| 4 GPS                         | 10 Enregistrement d'urgence/Wifi       |
| 5 Indicateur de microphone    | 11 Enregistrement audio (muet/actif)   |
| 6 Indicateur Wifi             | 12 Arrêt/démarrage de l'enregistrement |

## MENU DE CONFIGURATION

---

### 1. Résolution

Vous pouvez choisir la résolution de la caméra frontale.

Options: 4K25/2K30

Réglage par défaut: 4K25

La résolution de la caméra arrière est de 1080P.

### 2. Encodage Vidéo

H.265 peut réduire la taille des images, ce qui signifie que vous pouvez stocker davantage de fichiers vidéo sur la carte mémoire. Le H.264 a une meilleure compatibilité.

Options: H.264/H.265

Réglage par défaut: H.264

### 3. Écran en sommeil

L'écran s'éteint automatiquement après l'heure que vous avez fixée.

Une fois éteint, l'écran réduira sa consommation d'énergie. La caméra continue de fonctionner tant que l'écran est éteint. Il suffit de cliquer sur l'écran pour qu'il s'allume.

Options: Arrêt/1MIN/3MINS

Réglage par défaut: 1 MIN

### 4. Mode anti-scintillement

Choisissez la bonne fréquence pour éviter le scintillement. Cela doit être basé sur vos paramètres locaux de courant.

Options: 60Hz/50Hz

Réglage par défaut: 60Hz

### 5. Sensibilité

Lorsque le mode de sensibilité est activé, si un impact ou un freinage brusque est détecté, il commence automatiquement à enregistrer et à sauvegarder le contenu. Les vidéos seront verrouillées et ne seront jamais écrasées par de nouveaux fichiers. Plus le niveau de sensibilité est élevé, plus il est facile de déclencher l'enregistrement d'urgence.

Options: Arrêt/Bas/Moyen/Haut

Réglage par défaut: Bas

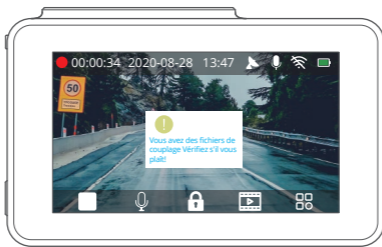
## 6. Surveillance du Stationnement

La caméra s'allumera automatiquement et commencera l'enregistrement des 20 secondes et se verrouillera s'il y a un impact sur la voiture pendant le stationnement. Plus vous sélectionnez un niveau élevé, plus il est facile de déclencher l'enregistrement.

Options: Arrêt/Bas/Moyen/Haut

Réglage par défaut: Arrêt

**Remarque:** En mode stationnement, l'écran ne s'affiche pas et l'indicateur de fonctionnement clignote pendant l'enregistrement. Lorsque la dashcam voiture est allumée, la boîte de message s'affiche à l'écran.



## 7. Format de la date

Définissez le format que vous préférez.

Options: AA-MM-JJ/JJ-MM-AA/MM-MM-JJ-AA

Réglage par défaut: AA-MM- JJ

## 8. Audio

Le son sera enregistré en même temps que la vidéo.

Options: Marche/Arrêt

Réglage par défaut: Marche

## 9. Volume

Ajustez le volume de la vidéo de lecture.

Options: Muet/Bas/Moyen/Haut

Réglage par défaut: Moyen

## 10. Enregistrement en boucle

Les fichiers seront sauvegardés toutes les 3 MIN si vous choisissez l'option 3 MIN.

Lorsque la carte mémoire est pleine, les nouveaux fichiers couvriront l'ancien si l'enregistrement en boucle est activé. Si elle est désactivée, la caméra n'enregistrera plus lorsque la carte est pleine. Vous devrez alors formater la carte mémoire ou la remplacer par une nouvelle.

Options: Désactivé/1Min/3Min/5Min

Réglage par défaut: 3Min

## 11. Réglage de l'heure

Réglez la date et l'heure manuellement.

**Remarque:** Si vous souhaitez régler l'heure manuellement, veuillez désactiver le réglage du fuseau horaire.



## 12. Réglage du fuseau horaire

Choisissez le fuseau horaire manuellement. L'appareil affichera alors l'heure de fuseau horaire sélectionné.

Réglage par défaut: Arrêt

### 13. Langage

Options: English/简体中文/Français/日本語/Español/Deutsch/Italiano

Réglage par défaut: English

### 14. Format carte mémoire

Formatez la carte mémoire.

#### Remarque:

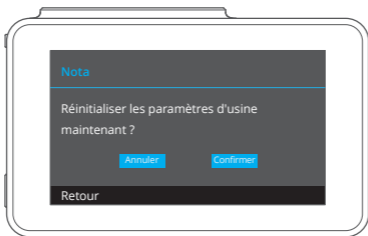
- ① Toutes les données seront supprimées. Avant de formater votre carte mémoire, n'oubliez pas de sauvegarder vos données importantes sur vos autres appareils.
- ② Lorsque la carte mémoire est insérée pour la première fois, veuillez la formater dans la caméra pour vous assurer qu'elle est compatible avec la caméra.

### 15. Informations sur le GPS

Vérifiez les informations relatives à votre conduite telles que le signal, la vitesse, la longitude et la latitude, etc.

### 16. Réinitialisation du système

La dashcam voiture sera restaurée aux paramètres d'usine.



### 17. À propos de

Vérifiez la version de la caméra.

## 18. Album

Vous pouvez consulter vos vidéos et vos photos. Si vous souhaitez télécharger du contenu, veuillez utiliser l'application «Kingslim», ou sauvegarder les données sur votre ordinateur.

### GESTES

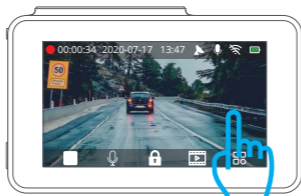
#### Prendre une photo

En mode d'enregistrement vidéo, glissez de gauche à droite pour prendre des photos.



#### Commutation Des Modes D'affichage Des Enregistrements

Cliquez sur le côté droit de l'écran pour changer de mode d'affichage des enregistrements.



## TÉLÉCHARGER L'APPLICATION ET LE LECTEUR GPS

Téléchargez l'application «Kingslim» sur l'App Store ou sur Google Play.

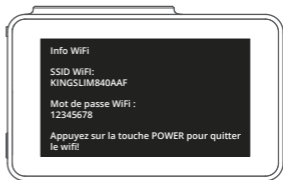
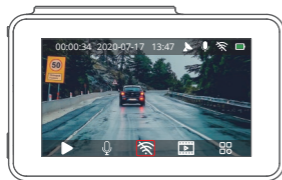


Télécharger le lecteur GPS: [www.kingslim.net/player](http://www.kingslim.net/player)

## UTILISER L'APPLICATION «KINGSLIM»

### SE CONNECTER À L'APPLICATION

1. Arrêtez l'enregistrement vidéo sur la dashcam voiture.
2. Appuyez sur l'icône Wifi sur la dashcam voiture.






3. Allez dans les paramètres Wifi de votre smartphone et connectez-vous au nom Wifi qui s'affiche sur la dashcam voiture. Entrez le mot de passe et confirmez le réseau Wifi.
4. Ouvrez l'application «Kingslim», appuyez sur «Ajout d'un enregistreur», attendez quelques secondes pour entrer dans l'interface de prévisualisation.

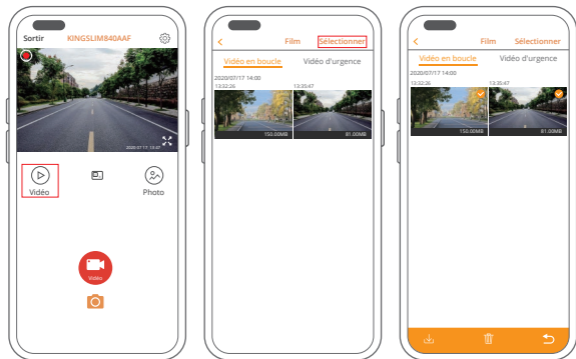
5. Touchez l'icône vidéo ou photo pour contrôler la dashcam voiture, que ce soit pour enregistrer des vidéos ou prendre des photos.
6. Touchez l'icône de l'interrupteur pour passer à l'affichage de la caméra avant ou arrière.



## TÉLÉCHARGER OU SUPPRIMER DES VIDÉOS ET DES PHOTOS

1. Appuyez sur l'icône  pour arrêter l'enregistrement.
2. Appuyez sur l'icône  ou  pour consulter les vidéos ou les photos.
3. Appuyez sur «Sélectionner» et choisissez les vidéos ou les photos que vous voulez.
4. Appuyez sur l'icône de téléchargement ou de suppression pour télécharger ou supprimer.

**Remarque:** Pour quitter la fonction Wifi, veuillez appuyer sur le bouton d'alimentation de la dashcam voiture.



## MODIFIER LES PARAMÈTRES D'ENREGISTREMENT

Vous pouvez modifier les paramètres d'enregistrement dans l'application.



## CARACTÉRISTIQUES

---

**Caméra avant:** f/1.8, 170° FOV

**Caméra arrière:** f/2.0, 150° FOV

**Vidéo:** 4K+1080P@25fps/2.5k+1080P@30fps

**Écran:** Écran tactile IPS de 3 pouces

**Codage vidéo:** H.264/H.265

**Entrée:** 5V DC

**Température de fonctionnement:** -20°C~60°C (-4°F~140°F)

Si votre dashcam ne semble pas fonctionner correctement, veuillez suivre les étapes de dépannage suivantes:

### 1. La dash cam ne peut pas enregistrer.

- Vérifiez si votre carte mémoire a suffisamment d'espace. Veuillez d'abord sauvegarder toutes les données importantes sur d'autres appareils, puis formatez la carte mémoire.
- Vérifiez si l'enregistrement en boucle dans le menu des paramètres est réglé sur ARRÊT. Réglez «Enregistrement en boucle» sur 3 MINS.

### 2. Lors de l'enregistrement, cela s'arrête automatiquement.

Au moment de l'enregistrement, une grande quantité de données vidéo haute définition est traitée. Veuillez utiliser une carte mémoire à haut débit de classe 10 ou supérieure.

### 3. Le message "Erreur de fichier" apparaît lors de la lecture de photos et de vidéos.

Veuillez utiliser une carte mémoire authentique. Veuillez formater la carte mémoire.

### 4. L'image est brumeuse.

Assurez-vous qu'il n'y a pas d'empreintes digitales ou d'autres marques sur l'objectif de la caméra. Utilisez un chiffon doux et sec pour nettoyer l'objectif. Nettoyez le pare-brise avant.

## 5. Plantage

Si votre caméra tombe en panne, utilisez un objet pointu pour appuyer sur le bouton de réinitialisation afin de redémarrer l'appareil.

## 6. Pas de son sur la vidéo.

Assurez-vous que le mode d'enregistrement audio est activé.

## 7. La caméra s'allume et s'éteint automatiquement.

Veillez recharger la caméra avec le chargeur de voiture inclus. Ne chargez pas la batterie via le câble de données USB avec d'autres adaptateurs.

### **AVERTISSEMENT!**

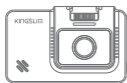
---

1. Veuillez placer votre appareil dans un endroit sûr et éviter que l'objectif ne soit rayé ou sali.
2. N'exposez en aucun cas votre appareil à la pluie, à l'humidité ou à l'eau.
3. Évitez de laisser l'appareil à la lumière directe du soleil pendant de longues périodes.
4. Ne pas démonter ni exposer la batterie interne.

**CONTENUTI**

CONTENUTO DEL PACCO	78
PANORAMICA VIDEOCAMERA	79
INSTALLAZIONE	81
FORMATTARE LA SCHEDA MEMORIA	84
AVVIARE REGISTRAZIONE VIDEO	85
INTRODUZIONE	85
MENU CONFIGURAZIONE	86
GESTURE	90
SCARICARE APP E LETTORE GPS	91
USARE APP "KINGSLIM"	91
SPECIFICHE	94
AVVERTENZE	95
CONTATTARCI	95

## CONTENUTO DEL PACCO



D4 dual dash cam \* 1



Videocamera posteriore impermeabile \* 1



Supporto GPS \* 1



Cavo di estensione videocamera posteriore da 7m \* 1



Caricatore auto con cavo da 3,5m \* 1



Adesivo statico \* 2



Viti \* 2



Adesivo a doppio strato per videocamera posteriore \* 4



Adesivo doppio strato per GPS \* 2



Leva per auto \* 1

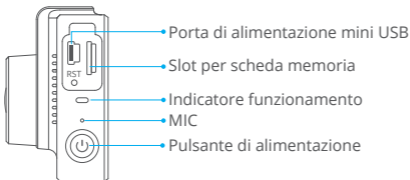
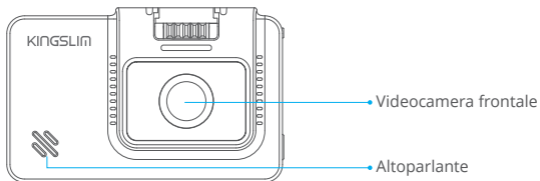
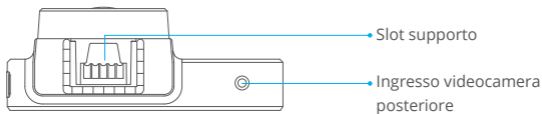


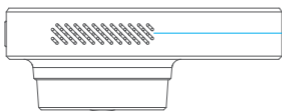
Clip cavi \* 5



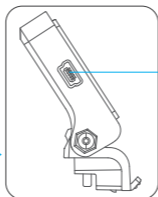
Guida Rapida \* 1

## PANORAMICA VIDEOCAMERA

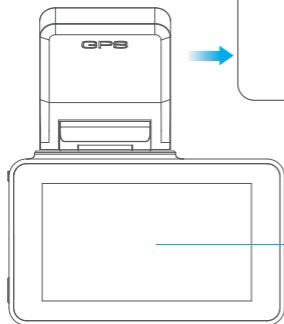




• Ventola



• Porta di alimentazione  
mini USB

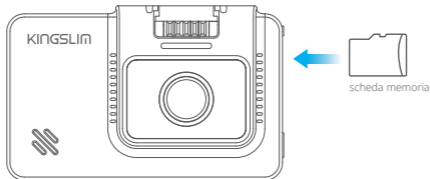


• Schermo

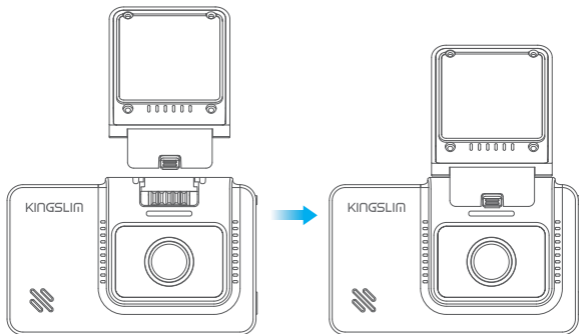
## INSTALLAZIONE

### 1. Inserire la scheda memoria.

**Suggerimento:** È consigliata una scheda memoria classe 10 o superiore per la dash cam D4 (scheda memoria non inclusa). La dash cam D4 supporta scheda memoria fino a 256GB. Formattare la scheda prima di usarla nella dash cam. Non rimuovere o inserire la scheda memoria quando la dash cam è accesa. Questo potrebbe danneggiare la scheda memoria.



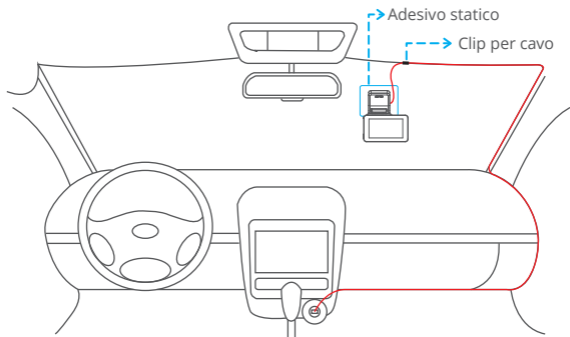
### 2. Inserire il supporto nella slot per supporto.



### 3. Installare la dash cam D4 sul parabrezza.

- ① Pulire il parabrezza con un panno asciutto.
- ② Rimuovere la pellicola dall'adesivo statico e applicarlo sul parabrezza assicurandosi che non sia presente aria all'interno.
- ③ Rimuovere la pellicola da un lato dell'adesivo a doppio strato e applicarlo sulla dash cam D4.
- ④ Rimuovere la pellicola dall'altro lato dell'adesivo a doppio strato, premere la dash cam D4 per fissare sull'adesivo statico. (Per rimuovere la dash cam, si prega di rimuovere l'adesivo statico).

**Nota:** È possibile collegare la dash cam sul parabrezza senza l'adesivo statico.



4. Regolare l'angolo di visione.
5. Collegare il cavo di alimentazione USB alla porta di alimentazione USB della dash cam D4, collegare il caricatore per auto alla presa accendisigari.
6. Collegare la videocamera posteriore con il cavo di estensione alla dash cam D4 per verificare che la videocamera posteriore funzioni correttamente.

## 7. Installare la videocamera posteriore.

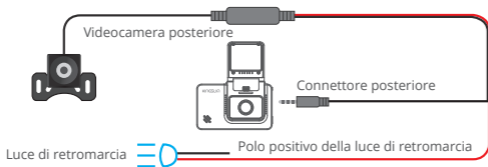
**Posizione 1:** Installare la videocamera posteriore sul parabrezza posteriore. L'installazione è più semplice.



**Posizione 2:** Installare la videocamera posteriore vicino alla targa. La posizione 2 è consigliata. L'immagine è nitida e definita per visuale posteriore e guida in retromarcia.



Per usare la funzione di retromarcia, installare la videocamera posteriore in posizione 2, collegare il filo rosso del cavo di estensione della videocamera posteriore al polo positivo della luce di retromarcia.



## Nota:

- ① Prestare attenzione alla posizione del connettore durante il collegamento della videocamera posteriore con il cavo di estensione, fare riferimento ai dettagli sotto.



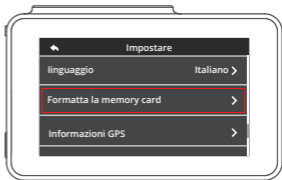
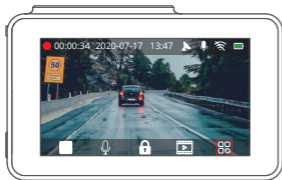
- ② Pulire l'area per garantire un'adesione ottimale prima di installare la videocamera posteriore.
- ③ Scegliendo la posizione 1, pulire regolarmente il parabrezza posteriore per garantire qualità dell'immagine.
- ④ Scegliendo la posizione 2, installare la videocamera posteriore con gli adesivi o le viti in dotazione.

8. Usare la clip per cavi per nascondere i cavi.

## FORMATTARE LA SCHEDA MEMORIA

Formattare la scheda memoria prima di usare la dash cam e usare una scheda memoria ad alta velocità classe 10 o superiore.

1. Cliccare sull'icona di configurazione per aprire la pagina delle impostazioni.
2. Selezionare **"Format scheda memoria"**, cliccare sull'icona **"Confirm"**. Attendere alcuni secondi il termine della formattazione e il sistema uscirà dalla schermata automaticamente.

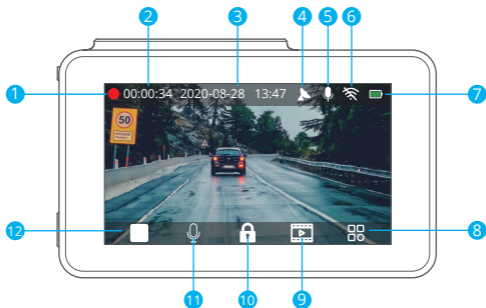


## AVVIARE REGISTRAZIONE VIDEO

1. Al termine della formattazione, collegare un caricatore per auto e avviare il motore. Il dispositivo si accende automaticamente e inizia a registrare.
2. Il ciclo di registrazione è sempre attivo sulla dash cam D4 con Impostazione predefinita di 3 minuti.
3. Il sensore di gravità è già abilitato sulla dash cam D4 con Impostazione predefinita basso. In caso di impatto o frenata brusca, viene avviata automaticamente la registrazione e il video salvato sulla cartella "Front Urgent Album" o "Back Urgent Album".

## INTRODUZIONE

### Interfaccia principale



- |   |                          |    |                                     |
|---|--------------------------|----|-------------------------------------|
| 1 | Indicatore registrazione | 7  | Stato alimentazione                 |
| 2 | Tempo del video          | 8  | Impostazioni                        |
| 3 | Data/ora                 | 9  | Album                               |
| 4 | GPS                      | 10 | Registrazione emergenza/wifi        |
| 5 | Indicatore microfono     | 11 | Registrazione audio (Muto/non muto) |
| 6 | Indicatore wifi          | 12 | Interrompi/avvia registrazione      |

## MENU CONFIGURAZIONE

---

### 1. Risoluzione

È possibile scegliere la risoluzione della videocamera frontale.

Opzioni: 4K25/2K30

Impostazione predefinita: 4K25

La risoluzione della videocamera posteriore è 1080P.

### 2. Codifica video

H.265 permette di minimizzare le dimensioni del video, in modo da poter salvare più file sulla scheda memoria. H.264 offre migliore compatibilità.

Opzioni: H.264/H.265

Impostazione predefinita: H.264

### 3. Spegnimento schermo

Lo schermo viene spento automaticamente dopo il tempo impostato.

Dopo lo spegnimento, lo schermo consuma meno corrente. La videocamera funziona anche con lo schermo spento. Cliccare sullo schermo per accenderlo.

Opzioni: off/1min/3min

Impostazione predefinita: 1min

### 4. Modalità anti tremolio

Scegliere la frequenza giusta per evitare tremolio. Questo dipende dai parametri AC locali.

Opzioni: 60Hz/50Hz

Impostazione predefinita: 60Hz

### 5. Sensibilità

In caso di modalità sensibilità attiva, se viene rilevato un impatto o una frenata brusca, la registrazione si attiva e il file viene salvato in automatico. I video sono bloccati e non vengono mai sovrascritti da nuovi file. Maggiore è il livello di sensibilità, più è semplice attivare la registrazione di emergenza.

Opzioni: Off/basso/Medio/Alto

Impostazione predefinita: Basso

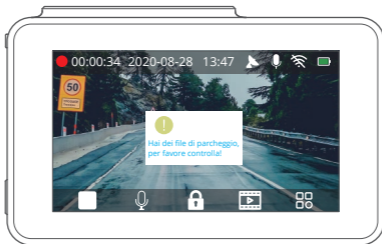
## 6. Parcheggio

La videocamera si accende automaticamente, inizia 20s di registrazione e blocca il video in caso di impatto sull'auto durante parcheggio. Maggiore il livello selezionato, più è facile attivare la registrazione.

Opzioni: Off/basso/Medio/Alto

Impostazione predefinita: Off

**Nota:** In modalità parcheggio lo schermo non mostra nulla e l'indicatore di funzionamento lampeggia per indicare la registrazione in corso. Quando la dash cam è accesa, appare un messaggio sullo schermo.



## 7. Formato dato

Impostare il formato che si preferisce

Opzioni: AA-MM-GG/GG-MM-AA/MM-GG-YY

Impostazione predefinita: AA-MM-GG

## 8. Audio

L'audio viene registrato contemporaneamente al video.

Opzioni: On/Off

Impostazione predefinita: On

## 9. Volume

Regolare il volume di riproduzione video.

Opzioni: Muto/Basso/Medio/Alto

Impostazione predefinita: Medio

## 10. Ciclo di registrazione

I file vengono salvati ogni 3 MIN scegliendo l'opzione 3 MIN. Quando la scheda memoria è piena, i nuovi file sostituiscono i meno recenti nel caso in cui venga attivato il ciclo di registrazione. Se è disattivato, la videocamera non registra più in caso di card piena. È necessario formattare la scheda memoria o sostituirla con una nuova.

Opzioni: Off/1min/3min/5min

Impostazione predefinita: 3min

## 11. Impostazione ora

Impostare data e ora manualmente.

Nota: per impostare l'ora manualmente, disattivare la funzione del fuso orario.



## 12. Impostazione fuso orario

Scegliere il fuso orario manualmente. Il dispositivo mostra l'orario del fuso orario selezionato.

Impostazione predefinita: Off

## 13. Lingua

Opzioni: English/简体中文/Français/日本語/Español/Deutsch/Italiano

Impostazione predefinita: English

## 14. Formattare scheda memoria

Formattare la scheda memoria.

### Nota:

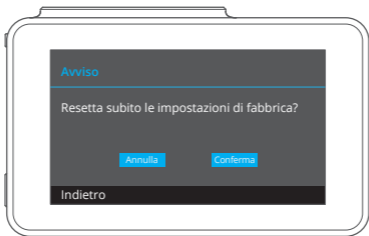
- ① Tutti i dati verranno eliminati. Prima di formattare la scheda memoria, eseguire il backup dei dati importanti su un altro dispositivo.
- ② Inserendo la scheda memoria per la prima volta, formattarla per assicurarsi che sia compatibile con la videocamera.

## 15. Info GPS

Permette di verificare informazioni sulla guida come segnale, velocità, longitudine, latitudine ecc.

## 16. Resettare il sistema

La dash cam viene resettata alle impostazioni di fabbrica.



## 17. Informazioni

Permette di verificare la versione della videocamera.

## 18. Album

Permette di verificare video e foto. Per scaricare i contenuti, usare l'app "Kingslim" o salvare i file sul computer.

## GESTURE

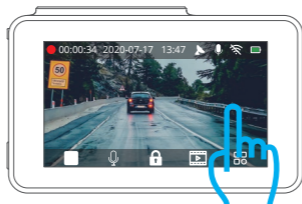
### Scattare una foto

In modalità registrazione video, scorrere da sinistra verso destra per scattare una foto.



### Modificare Modalità Schermata Registrazione

Cliccare sulla parte destra dello schermo per modificare la modalità della schermata di registrazione.



## SCARICARE APP E LETTORE GPS

Scaricare l'app "Kingslim" su App Store o Google Play.

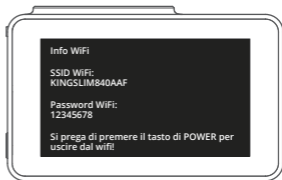
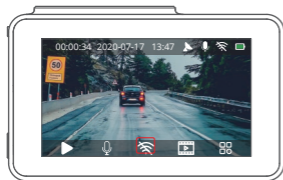


Scaricare il lettore GPS: [www.kingslim.net/player](http://www.kingslim.net/player)

## USARE L'APP "KINGSLIM"

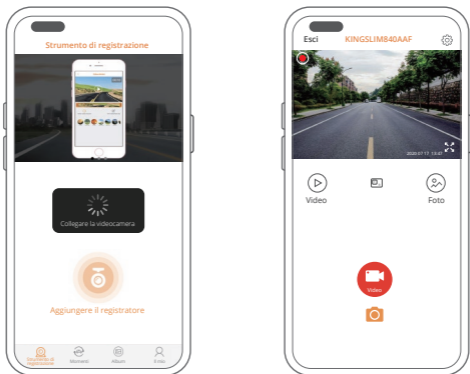
### COLLEGARE ALL'APP

1. Interrompere la registrazione sulla dash cam.
2. Cliccare l'icona Wifi sulla dash cam.






3. Accedere alle impostazioni Wifi dello smartphone e collegare al nome Wifi mostrato sulla dash cam. Inserire la password e confermare la rete Wifi.
4. Aprire l'app "Kingslim", cliccare "Add Recorder", attendere alcuni secondi per accedere all'interfaccia di anteprima.
5. Cliccare sull'icona video o foto per controllare la dash cam, per registrare video o scattare foto.

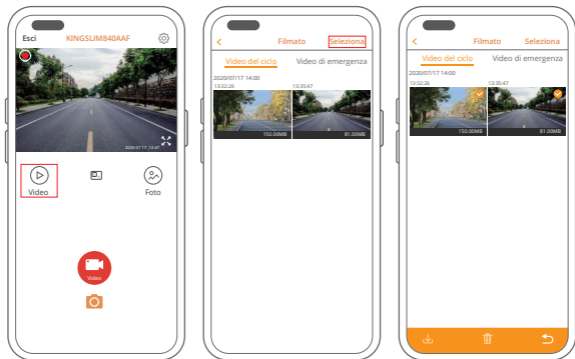
6. Cliccare sul pulsante di modifica per passare da fotocamera anteriore a posteriore.



## SCARICARE O ELIMINARE VIDEO E FOTO

1. Cliccare sull'icona  per interrompere la registrazione.
2. Cliccare sull'icona  o  per verificare video e foto.
3. Cliccare "Select" e scegliere video e foto desiderati.
4. Cliccare l'icona di scaricamento o eliminazione per scaricare o eliminare.

**Nota:** Per uscire dalla funzione Wifi, premere il pulsante di alimentazione sulla dash cam.



## MODIFICARE IMPOSTAZIONI REGISTRAZIONE

È possibile modificare le impostazioni di registrazione sull'app.



## SPECIFICHE

---

**Videocamera frontale:** f/1.8, 170° FOV

**Videocamera posteriore:** f/2.0, 150° FOV

**Video:** 4K+1080P@25fps/2.5k+1080P@30fps

**Schermo:** Touchscreen IPS da 3 pollici

**Codifica video:** H.264/H.265

**Ingresso:** 5V DC

**Temperatura di funzionamento:** -20°C~60°C (-4°F~140°F)

Se la dash cam non sembra funzionare correttamente, seguire gli step di risoluzione dei problemi sotto:

### 1. La dash cam non registra.

- Verificare che la scheda memoria abbia spazio a sufficienza. Eseguire il backup di dati importanti su altri dispositivi e formattare la scheda memoria.
- Verificare che il ciclo di registrazione nel menu sia impostato su OFF. Impostare "Loop Record" su 3 minuti.

### 2. Interruzione automatica durante registrazione.

Durante la registrazione, viene elaborata una grande quantità di dati video in alta definizione. Usare una scheda memoria ad alta velocità classe 10 o superiore.

### 3. Appare un messaggio "File Error" durante riproduzione di foto e video.

Usare una scheda memoria funzionante e assicurarsi che sia formattata.

### 4. L'immagine è sfuocata.

Assicurarsi che non siano presenti impronte o altri segni sulla lente. Usare un panno asciutto e morbido per pulire la lente. Pulire il parabrezza.

### 5. Crash

In caso di crash, usare un oggetto appuntito per premere il pulsante di reset e riavviare il dispositivo.

## 6. Mancanza di audio nel video.

Assicurarsi di aver attivato la modalità audio.

## 7. La videocamera continua ad accendersi e spegnersi automaticamente.

Ricaricare la videocamera con il caricatore per auto incluso. Non ricaricare la batteria con cavo dati USB e altri adattatori.

### AVVERTENZE!

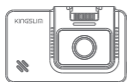
---

1. Posizionare il dispositivo in un posto sicuro e proteggere la lente da graffi e sporco.
2. Non esporre il dispositivo a pioggia, umidità o acqua per nessun motivo.
3. Evitare di lasciare il dispositivo sotto luce diretta del sole per un periodo prolungato.
4. Non rimuovere o esporre la batteria interna.

## 目次

梱包内容	97
製品一覧	98
インストール	100
メモ리카ードをフォーマット	103
ビデオ録画を開始	104
アイコン紹介	104
設定説明	105
ジェスチャー	109
アプリとGPSプレーヤーをダウンロード	110
アプリ「KINGSLIM」を使用	110
製品仕様	113
注意事項	114
アフターサービス	114

## 梱包内容



D4デュアルドライブ  
レコーダー \* 1



防水リアカメラ \* 1



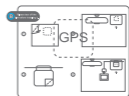
GPSブラケット \* 1



7mリアカメラ延長  
ケーブル \* 1



3.5m電源ケーブル付きカー  
チャージャー \* 1



スタティックステ  
ッカー \* 2



ネジ \* 2



背面カメラ用両面  
粘着テープ \* 4



GPS用両面粘着  
テープ \* 2



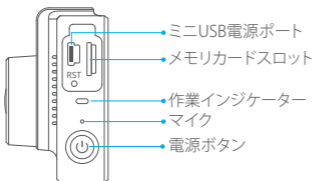
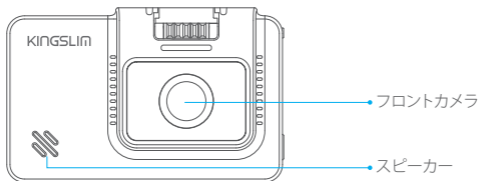
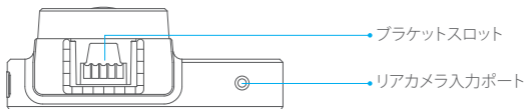
クローバー \* 1

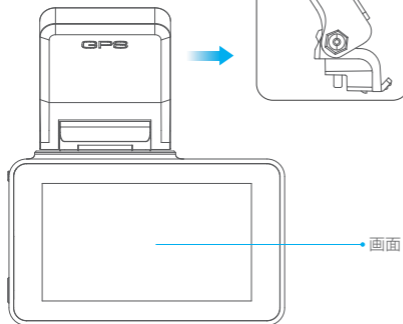
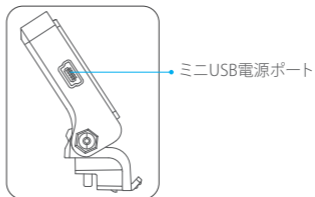
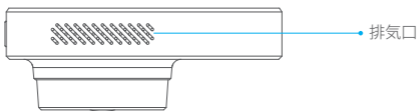


ケーブルクリップ \* 5



クイックマニュアル \* 1

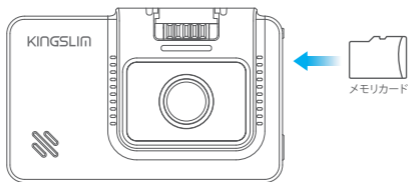




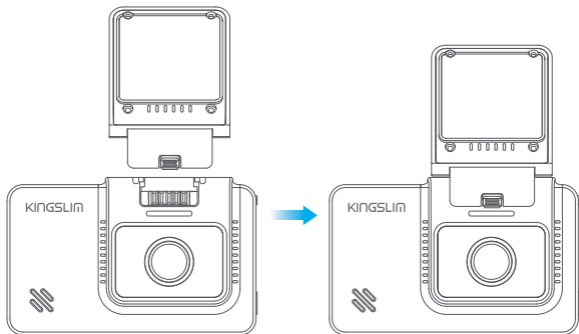
## インストール

1、マイクロメモリカードを挿入します。

ご注意：D4ドライブレコーダーにはClass10以上、最大256GBのメモリカードを強くお勧めします（メモリカードは含まれていません）。製品を使用する前に、カメラでメモリカードをフォーマットしてください。ドライブレコーダーがオンになっているときは、メモリカードを抜き差ししないでください。メモリカードが破損する恐れがあります。



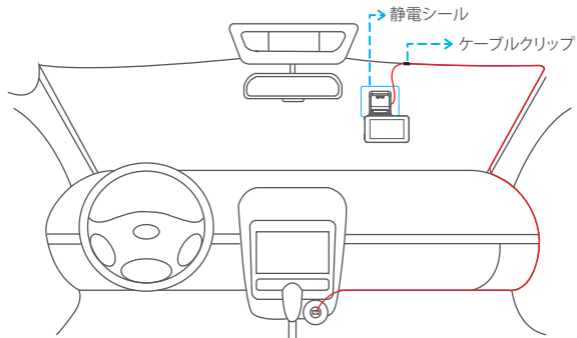
2、ブラケットをブラケットスロットに挿入します。



### 3、D4ドライブレコーダーをフロントガラスに取り付けます。

- ① フロントガラスを乾いた布で拭いてください。
- ② 静的ステッカーのフィルムをはがし、フロントガラスに貼り、内部に空気がないことを確認します。
- ③ 両面テープの片面のフィルムをはがし、ドライブレコーダーに貼り付けます。
- ④ 粘着テープのもう一方のフィルムをはがし、ドライブレコーダーを押してスタティックステッカーに固定します。(ドライブレコーダーを外したい場合は、スタティックステッカーをはがしてください。)

ご注意:静的ステッカーがなくても、ドライブレコーダーをフロントガラスに貼り付けることができます。



- 4、運転に応じて視野角を調整します。
- 5、USB電源ケーブルをドライブレコーダーのUSB電源ポートに接続し、カーチャージャーを車のシガレットライターに接続します。
- 6、リアカメラを延長ケーブルでドライブレコーダーに接続し、リアカメラが正常に機能するかどうかを確認します。

7、背面カメラを取り付けます。

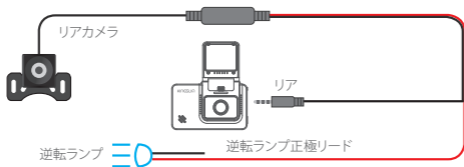
位置1:リアカメラをリアウインドシールドに取り付けます。インストールが簡単です。



位置2:ナンバープレートの近くに背面カメラを取り付けます。位置2を強くお勧めします。背面の画像は鮮明で、ライブストリームの背面ビューと反転ガイドに対応できます。車をバックするガイド機能を使用するには、背面カメラを位置2に取り付け、背面カメラ延長ケーブルの赤いトリガーケーブルを車の反転ランプのプラスリードに接続します。



車をバックするガイド機能を使用するには、背面カメラを位置2に取り付け、背面カメラ延長ケーブルの赤いトリガーケーブルを車の反転ランプのプラスリードに接続します。



ご注意：

- ① 背面カメラを延長ケーブルに接続する際、コネクタの位置に注意してください。以下の詳細を参照してください。



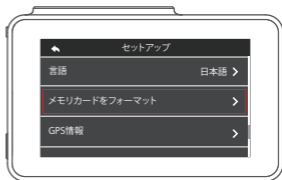
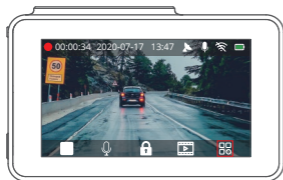
- ② 背面カメラを取り付ける前に、接着剤の品質を確保するために位置を清掃してください。
- ③ 位置1を選択した場合、画質を確保するために定期的に後部フロントガラスを清掃してください。
- ④ 位置2を選択した場合、付属のステッカーまたはスキュを使用して背面カメラを取り付けることができます。

8、クローバーを使用してケーブルを隠します。

## メモ리카ードをフォーマット

ドライブレコーダーを使用する前に、カメラでメモ리카ードをフォーマットし、Class10以上のメモ리카ードを使用してください。

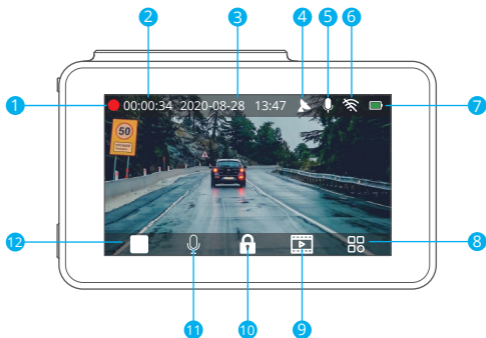
- 1、アイコン「設定」をタップして設定モードに入ります。
- 2、「メモ리카ードのフォーマット」を選択し、アイコン「確認」をタップします。フォーマット完了するまで数秒待つと、システムは自動的に終了します。



## ビデオ録画を開始

- 1、フォーマットが完了したら、カーチャージャーを接続して車のエンジンを始動すると、デバイスが自動的にオンになり、録音が始まります。
- 2、D4ドライブレコーダーにはループ録画機能が既に有効になっておりデフォルト設定は3分です。
- 3、D4ドライブレコーダーにはGセンサーが既に有効になっており、デフォルト設定は低です。衝撃や急ブレーキが検出されると、自動的に録画が開始され、「フロント緊急アルバム」または「バック緊急アルバム」フォルダに保存されます。

## アイコン紹介



- |              |                      |
|--------------|----------------------|
| ① ビデオインジケータ  | ⑦ 電量ステータス            |
| ② ビデオ時間      | ⑧ 設定                 |
| ③ 日付時刻       | ⑨ アルバム               |
| ④ GPS        | ⑩ 緊急録音/Wifi          |
| ⑤ マイクインジケータ  | ⑪ 音声録音 (ミュート/ミュート解除) |
| ⑥ Wifiインジケータ | ⑫ 録画を停止/開始           |

## 設定説明

---

### 1、解像度

フロントカメラの解像度を選択できます。

オプション:4K25/2K30

デフォルト設定:4K/25

リアカメラの解像度は1080Pです。

### 2、ビデオエンコード

H.265はフッターのサイズを最小化できるため、より多くのビデオファイルを保存できます。H.264の方が良い互換性があります。

オプション:H.264 / H.265

デフォルト設定:H.264

### 3、スクリーンセーバー

時間を設定すると、画面は自動的にオフになります。

オフにすると、画面の消費電力が削減されます。表示画面がオフのときにカメラはまだ動作します。画面をクリックするだけでオンになります。

オプション:オフ/1分/3分

デフォルト設定:1分

### 4、アンチフリッカーモード

ちらつきを避けるために適切な周波数を選択してください。これは、ローカルのACパラメータに基づいて選択必要があります。

オプション:60Hz / 50Hz

デフォルト設定:60Hz

### 5、感度

感度モードをオンにすると、衝撃や急ブレーキが検出されたら、自動的に録画が開始され、コンテンツが保存されます。ビデオはロックされ、新しいファイルで上書きされることはありません。感度レベルが高いほど、緊急録音をトリガーしやすくなります。

オプション:オフ/低/中/高

デフォルト設定:低

## 6. 駐車監視モード

駐車中に車に衝撃があった場合、カメラは自動的にオンになり、20sの記録とロックを開始します。選択するレベルが高いほど、録音をトリガーしやすくなります。

オプション: オフ/低/中/高

デフォルト設定: オフ

ご注意: 駐車監視モードでは、記録中に画面が表示されず、作業インジケータが点滅します。ドライブレコーダーがオンの場合、メッセージボックスが画面に表示されます。



## 7. 日付形式

お好みのフォーマットを設定してください。

オプション: YYYY-MM-DD/DD-MM-YY/MM-DD-YY

デフォルト設定: YY-MM-DD

## 8. オーディオ

音声はビデオと同時に記録されます。

オプション: オン/オフ

デフォルト設定: オン

## 9. ボリューム

再生ビデオの音量を調整します。

オプション: ミュート/低/中/高

デフォルト設定: 中

## 10、ループ録画

オプション「3分」を選択した場合、ファイルは3分ごとに保存されます。メモリカードがいっぱいになると、ループ録画がオンになっていると、新しいファイルが古いファイルをカバーします。ループ録画がオフの場合、カードがいっぱいになるとカメラはそれ以上記録しません。次に、メモリカードをフォーマットするか、新しいカードに変更する必要があります。

オプション：オフ/1分/3分/5分

デフォルト設定：3分

## 11、時間を設定

日付と時刻を手動で設定します。

ご注意：時間を手動で設定する場合は、タイムゾーン設定をオフにしてください。



## 12、タイムゾーンを設定

タイムゾーンを手動で選択します。デバイスは、選択したタイムゾーンの時間を表示します。

デフォルト設定：オフ

## 13、言語

オプション：English/简体中文/Français/日本語/Español/Deutsch/Italiano

デフォルト設定：英語

## 14、メモ리카ードをフォーマット

メモ리카ードをフォーマットします。

### ご注意：

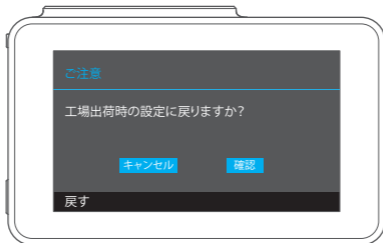
- ① すべてのデータが削除されます。メモ리카ードをフォーマットする前に、他のデバイスに重要なデータをバックアップすることを忘れないでください。
- ② メモ리카ードを初め挿入するときは、メモ리카ードがカメラと互換性があることを確認するために、まずカメラでフォーマットしてください。

## 15、GPS情報

信号、速度、経度、緯度など、運転に関連する情報を確認してください。

## 16、システムをリセット

ドライブレコーダーは工場出荷時の設定に戻ります。



## 17、について

カメラのバージョンを確認してください。

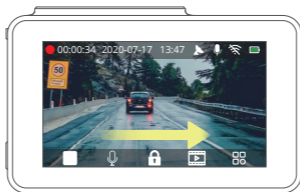
## 18、アルバム

ビデオや写真をチェックすることができます。コンテンツをダウンロードしたい場合は、アプリ「Kingslim」を使用するか、コンピューターにデータをバックアップしてください。

## ジェスチャー

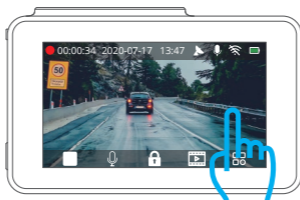
### 写真を撮る

録画モードで、左から右にスライドして写真を撮ります。



### 記録表示モードを切り替える

画面の右側をクリックして、記録表示モードを切り替えます。



## アプリとGPSプレーヤーをダウンロード

App StoreまたはGoogle Playでアプリ「Kingslim」をダウンロードします。

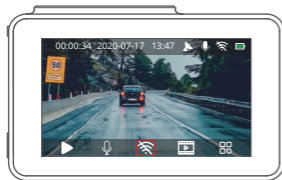


GPSプレーヤーをダウンロード：[www.kingslim.net/player](http://www.kingslim.net/player)

## アプリ「KINGSLIM」を使用

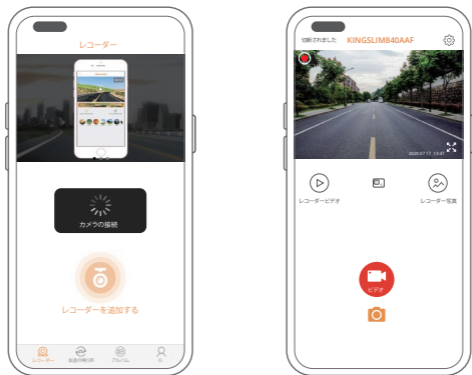
アプリで接続する

- 1、ドライブレコーダーのビデオ録画を停止します。
- 2、ドライブレコーダーのアイコン「Wifi」をタップします。




- 3、スマホのWifi設定に移動し、ドライブレコーダーに表示されているWifi名に接続します。パスワードを入力し、ネットワークを確認します。
- 4、アプリ「Kingslim」を開き、「レコーダーの追加」をタップし、数秒待つてプレビューインターフェイスに入ります。

5. アイコン「ビデオ」または「写真」をタップして、ビデオの録画または写真の撮影のいずれかでドライブレコーダーを制御します。
6. アイコン「スイッチ」をタップして、前面または背面のカメラディスプレイに切り替えます。



## ビデオや写真をダウンロード/削除

1. アイコン「111



## 録音設定を変更

アプリで録音設定を変更することができます。



## 製品仕様

---

フロントカメラ: f/1.8、170° FOV

リアカメラ: f/2.0、150° FOV

ビデオ: 4K+1080P@25fps/2.5k+1080P@30fps

画面: 3インチIPSタッチスクリーン

ビデオコーディング: H.264/H.265

入力: 5V DC

使用温度: -20°C~60°C (-4°F~140°F)

ドライブレコーダーが正常に動作しない場合は、以下の手順に従ってトラブルシューティングを行ってください。

1、ドライブレコーダーは記録できません。

- メモリカードに十分な容量があるかどうかを確認します。重要なデータを最初に他のデバイスにバックアップしてから、メモリカードをフォーマットしてください。
- 設定メニューのループ録画がオフに設定されているか確認してください。「ループ録画」を3分に設定します。

2、録音中は、自動的に停止します。

録画時には、大量の高解像度ビデオデータが処理されます。

Class10以上の高速メモリカードをご利用ください。

3、写真やビデオを再生すると、「ファイルエラー」が表示されます。

純正のメモリカードをご使用ください。メモリカードをフォーマットしてください。

4、画像が曇っています。

カメラのレンズに指紋やその他の跡がないことを確認してください。柔らかく乾いた布でレンズを拭いてください。フロントガラスを清掃します。

5、クラッシュ

デバイスがクラッシュした場合は、鋭利なものを使用してリセットボタンを押し、デバイスを再起動します。

## 6. ビデオに音が出ない。

録音モードがオンになっていることを確認します。

## 7. カメラは自動的にオンとオフを繰り返します。

付属のカーチャージャーでカメラを充電してください。他のアダプタと一緒にUSBデータケーブルでバッテリーを充電しないでください。

### 注意事項

---

1. デバイスを安全な場所に置き、レンズに傷や汚れが付かないようにしてください。
2. デバイスを雨、湿気、または水にさらさないでください。
3. デバイスを直射日光に長時間さらさないでください。
4. 内蔵バッテリーを分解したり露出させたりしないでください。