

Wine Cooler

USER MANUAL

MRW42B6AST

Warning notices: Before using this product, please read this manual carefully and keep it for future reference. The design and specifications are subject to change without prior notice for product improvement. Consult with your dealer or manufacturer for details. The diagram above is just for reference. Please take the appearance of the actual product as the standard.



THANK YOU LETTER

Thank you for choosing Midea! Before using your new Midea product, please read this manual thoroughly to ensure that you know how to operate the features and functions that your new appliance offers in a safe way.

CONTENTS

SPECIFICATIONS	2
PRODUCT OVERVIEW	3
PRODUCT INSTALLATION	4
OPERATION INSTRUCTIONS	8
CLEANING AND MAINTENANCE	13
TROUBLESHOOTING	14

EN

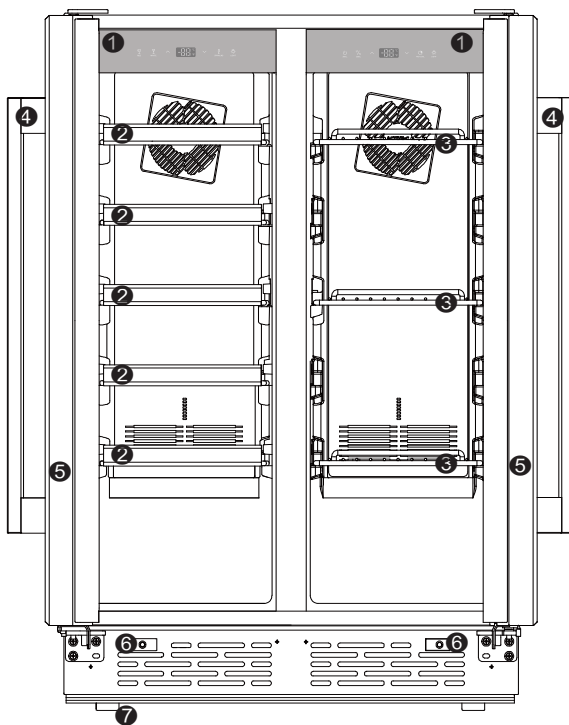
SPECIFICATIONS

Product model	MRW42B6AST
Rated Voltage	115V-
Rated Current	60Hz
Rated Current	1.5A
Refrigerant and Amount	R600a/0.78oz (22g)
Dimensions (W x D x H) (with handle)	595*640*870mm

EN

PRODUCT OVERVIEW

Parts Description



- | | | | | | |
|---|---------------------------|---|---------------|---|---------------|
| 1 | Temperature control panel | 4 | Door handle | 7 | Leveling foot |
| 2 | Wine shelf | 5 | Glass door | | |
| 3 | Beverage shelf | 6 | Pillar switch | | |



The picture above is for reference only. The actual configuration will depend on the physical product or statement by the distributor.

PRODUCT INSTALLATION

Before the first use

The packaging must be undamaged. Check the device for transport damage.

Do not connect a damaged device under any circumstances. In case of damage, please contact the supplier.

1. Removing the packaging

Remove all packaging materials and any promotional stickers.

Recycling is better for the environment, so keep paper and plastic waste separated.

2. Placing the appliance

Place the product in a well ventilated room with a flat surface. See the manual for more information.

3. Levelling the appliance

Ensure that the appliance is level. If necessary, adjust the left and right leveling feet.

4. Connecting the appliance

After levelling the appliance, leave it standing for at least 2 hours before inserting the plug in the socket.

5. Cleaning the appliance

In the meantime, clean the interior of the appliance with a damp cloth and warm water containing some washing-up liquid, all-purpose cleaner or soda.

Wipe the interior once more with a damp cloth using clean water and then thoroughly dry everything.

EN

When installing unit, keep distances around refrigerator according to detailed drawing and recommendations in user manual.

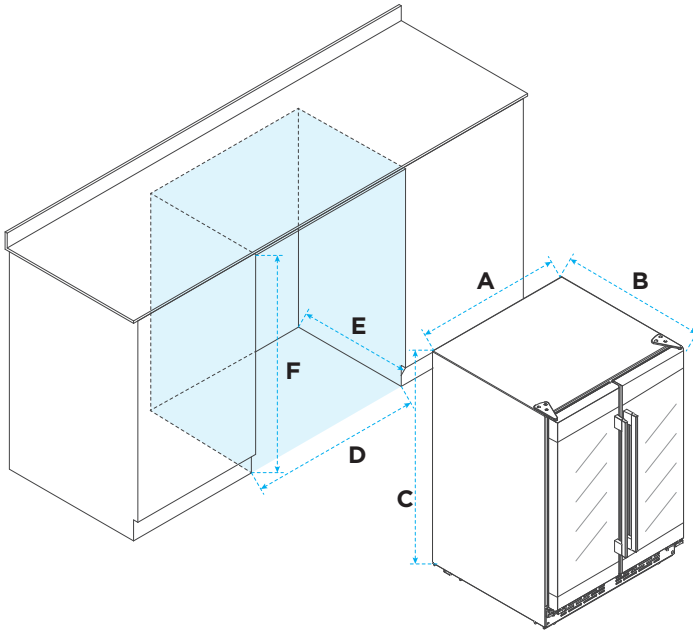
- > It is built-in type the wine cooler, it is recommended to keep 40 mm distance at least from the back of the wine cooler to the interior back of outer cabinet, and keep no obstruction in front of air outlet. It is recommended that the front leveling feet are 3mm higher than the rear leveling feet.

CAUTION

Never unplug the refrigerator by pulling on the power cord. Always grip the plug firmly and pull straight out from the outlet.

When positioning the refrigerator, ensure the power cord is not trapped or damaged.

Dimensions

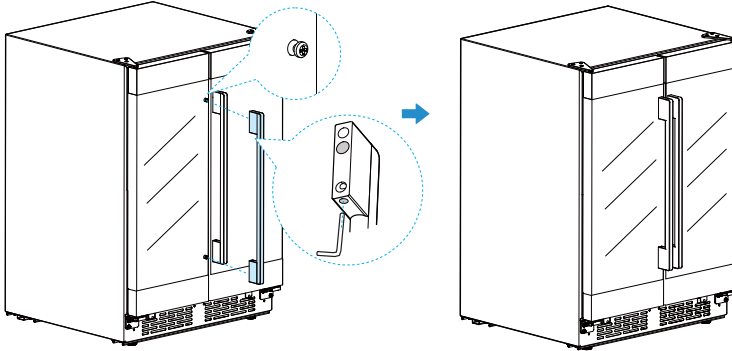


EN

Width	Depth	Height	Width	Depth	Height
A	B	C	D	E	F
595mm	570mm	870mm	600-610mm	572mm	>870mm

Handle installation

- > Put the handle on glass door through the two bolts.
- > Use allen wrench to fix the handle, make sure the screw hole is downward.

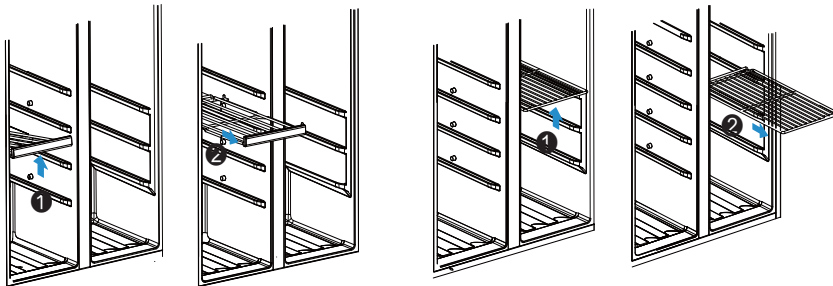


Disassembly and installation of wine racks and flat shelves

EN

1. Lift upward to clear the limit block on the cabinet.
2. Continue pulling out until the shelf is removed.

The installation method is the reverse of the removal method.
After installation, make sure it is securely fixed.



The picture above is for reference only. The actual configuration will depend on the physical product or statement by the distributor.

The arrangement of bottle

- > Do not let bottle touch the back side of cooler in order to maintain good air circulation in the cooler.
- > The capacity for bottle storage in the wine cabinet is based on the following marked bottle size. Oversized bottle may have impact on the number of bottle storage in the wine cabinet.

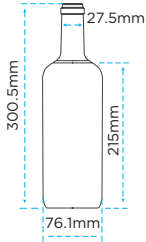


Fig. 1

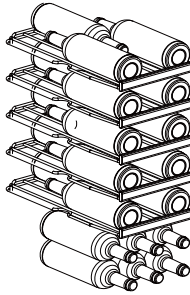


Fig. 2

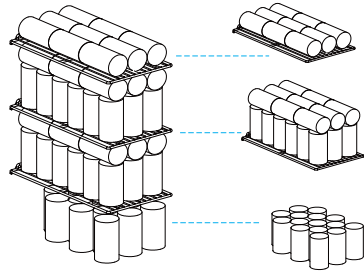


Fig. 3

Flushing the water system

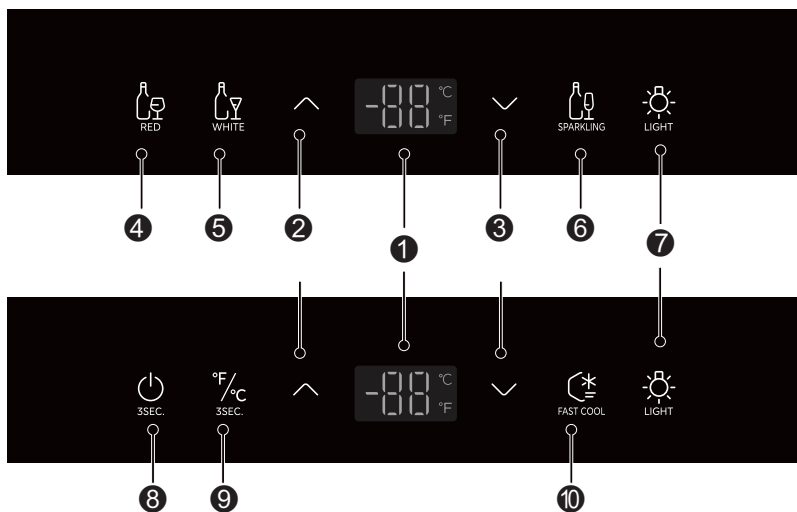
- > When using the refrigerator for the first time, it is necessary to perform an air purge; otherwise, water may not be dispensed.
- > Air purge steps: Place a container with a large opening under the water outlet, press and hold the water dispenser for at least 5 minutes (approximately 2.5 gallons) to expel the air and impurities from the water lines. During this process, the noise from the dispenser may be loud due to the air being expelled.
- > If the refrigerator has not been used for a long time, repeat the above steps to remove impurities.



Do not dispense the entire 2.5 gallons amount continuously. Depress and release the dispenser for cycles of 30 seconds ON and 60 seconds OFF. In some homes, additional flushing may be required.

OPERATION INSTRUCTIONS

Control Panel



EN

Buttons	
1	Display area
2	Temperature up button
3	Temperature down button
4	Red wine button
5	White wine button
6	Sparkling wine button
7	Light button
8	Standby key
9	°C/°F convert button
10	Fast cooling button



The actual control panel may vary depending on the model.
The control panel will turn off automatically for energy saving.



Startup and Display (First Power-On)

When powered on for the first time, the display area will fully illuminate for 3 seconds, accompanied by a startup prompt tone. Afterward, it enters normal operation.

Display Information

- > **Normal operation:** Shows the current set temperature.
- > **Fault occurrence:** The display cycles through the corresponding fault code.

Standby Mode

- > **Enter/Exit:** Press and hold the “Standby” button for 3 seconds.

Lighting Control

- > **Manual on/off:** Press the “Light” button to turn the interior light on/off at any time. A tone (“beep”) confirms the operation.
- > **Door-activated control:**

Door open: Light turns on automatically.

Door closed: Light turns off automatically.

Manual priority (when door is open):

While the door is open, you may press the “Light” button to manually turn the light on/off. In this case, the light’s state will not reset with door movements (e.g., manually turning off the light while the door is open will keep it off until you manually turn it back on or close/reopen the door).

Temperature Unit Switching (°C / °F)

- > **Operation:** Press and hold the “°C/°F Toggle” button for 3 seconds.
- > **Effect:** Switches between Celsius (°C) and Fahrenheit (°F) display.
- > **Display:** After switching, the screen immediately shows the current set temperature in the new unit.

EN

Temperature Setting

- > **Increase temperature:** Press the “Increase/∧” button once to raise the set temperature by 1°C or 1°F.
- > **Decrease temperature:** Press the “Decrease/∨” button once to lower the set temperature by 1°C or 1°F.

Temperature range:

Left zone

- > Celsius (°C): 5°C to 20°C, Fahrenheit (°F): 41°F to 68°F

Right zone

- > Celsius (°C): 7°C to 20°C, Fahrenheit (°F): 53°F to 68°F

Power-Failure Memory Function

The wine cabinet features power-failure memory functionality.

If an unexpected power outage occurs, the cabinet will automatically restore the pre-outage temperature settings and resume operation once power is restored.

Left Zone (Wine Storage Area):

Red Wine Mode (13-20°C / 55-68°F)

Activate: Press the “Red Wine Mode Key” on the left zone control panel. The left zone will enter Red Wine Mode.

- > The temperature display area will immediately show 16°C (61°F).
- > The Red Wine Mode Key will be fully lit.
- > The White Wine Mode Key and Sparkling Wine Mode Key will be dimly lit.





Adjust Temperature:

- > Press the Temperature Increase Key: When adjusted to 20°C (68°F), an invalid prompt tone will sound (unable to increase further).
- > Press the Temperature Decrease Key: When adjusted down to 13°C (55°F), pressing the decrease key once more to 12°C (54°F) will automatically switch to White Wine Mode.

At this time, the White Wine Mode Key will be fully lit.

The Red Wine Mode Key will be dimly lit.

White Wine Mode (9-12°C / 48-54°F)

Activate: Press the "White Wine Mode Key" on the left zone control panel. The left zone will enter White Wine Mode.

- > The temperature display area will immediately show 9°C (48°F).
- > The White Wine Mode Key will be fully lit.
- > The Red Wine Mode Key and Sparkling Wine Mode Key will be dimly lit.

Adjust Temperature:

- > Press the Temperature Increase Key: When adjusted to 12°C (54°F), pressing the increase key once more to 13°C (55°F) will automatically switch to Red Wine Mode.

At this time, the Red Wine Mode Key will be fully lit.

The White Wine Mode Key will be dimly lit.

- > Press the Temperature Decrease Key: When adjusted down to 9°C (48°F), pressing the decrease key once more to 8°C will automatically switch to Sparkling Wine Mode.

At this time, the Sparkling Wine Mode Key will be fully lit.

The White Wine Mode Key will be dimly lit.

EN

Sparkling Wine Mode (5-8°C / 41-47°F)

Activate: Press the "Sparkling Wine Mode Key" on the left zone control panel. The left zone will enter Sparkling Wine Mode.

- > The temperature display area will immediately show 6°C (43°F).
- > The Sparkling Wine Mode Key will be fully lit.
- > The Red Wine Mode Key and White Wine Mode Key will be dimly lit.

Adjust Temperature:

- > Press the Temperature Increase Key: When adjusted to 8°C (47°F), pressing the increase key once more to 9°C (48°F) will automatically switch to White Wine Mode.

At this time, the White Wine Mode Key will be fully lit.

The Sparkling Wine Mode Key will be dimly lit.

- > Press the Temperature Decrease Key: When adjusted down to 5°C (41°F), pressing the decrease key again will trigger an alarm prompt tone (unable to decrease further or beyond the mode range).

Right Zone:

Quick Cooling Mode

Activate: Press the "Rapid Cooling Key" on the right zone control panel. The right zone will enter Rapid Cooling Mode.

- > The Rapid Cooling Key will be fully lit.
- > The temperature display area will immediately show "FC".

Deactivate: Press the "Rapid Cooling Key" again to exit Rapid Cooling Mode.

- > The temperature display area will revert to showing the last set temperature before exiting.



Fault Indication

If the temperature display area shows the following prompt, it indicates that the beverage cabinet has malfunctioned.

Fault Code	Fault Description
E1	Left Chamber Temperature Sensor Fault
E2	Right Chamber Temperature Sensor Fault
E6+°C	Left Display Panel Communication Fault
E6+°F	Right Display Panel Communication Fault
L1	Left Chamber Fan Fault
L2	Left Chamber Fan Abnormal Rotation Speed Fault
L3	Right Chamber Fan Fault
L4	Right Chamber Fan Abnormal Rotation Speed Fault
L5	Condenser Fan Fault
L6	Condenser Fan Abnormal Rotation Speed Fault



Practical Wine Storage Tips

Avoid Refrigerating Whole Cases:

Do not store entire cases (boxed or crated bottled wines) in refrigerators.

Keep Corks Wet for Aged Wines:

For older bottles sealed with natural corks, ensure the wine inside contacts the bottom of the cork when stored in a wine cooler. This prevents air gaps between the wine and cork.

Opt for Open-Style Wine Racks:

Open-style racks facilitate air circulation, allowing condensation on bottles to evaporate quickly.

Pre-Serving Preparation (Decanting & Temperature):

Rosé Wine: Take out and place on a tabletop 2-5 hours before serving.

Red Wine: Take out and place on a tabletop 4-5 hours before serving.

White Wine: Serve directly from the wine cooler (no pre-warming needed).

Champagne: Always store in a wine cooler/refrigerator; remove only immediately before opening.

Mind Temperature Changes:

Note: Wine taken from storage should be slightly below its ideal serving temperature. Upon pouring into a glass, the wine's temperature will instantly rise by 1-2°C.

EN

Serving Temperature

The flavor of wine depends on the correct serving temperature; therefore, temperature determines its taste.

We recommend that wine reach the following temperatures when served:

Wine Type	Serving Temperature
Bordeaux Red Wine	18°C
Louis Family Dry Red Wine / Barolo	17°C
Burgundy Red Wine / Bordeaux Red Wine	16°C
Port	15°C
Young Burgundy Red Wine	14°C
Young Red Wine	12°C
Young Beaujolais / All Dry White Wines	11°C
Aged White Wine / Chardonnay	10°C
Sherry	9°C
Young Late Harvest White Wine	8°C
Loire Valley White Wine / Entre-Deux-Mers	7°C

Tips for energy saving

- > The cooler shall be placed in room dry and ventilated. The cooler can not be put under direct sunlight or next to heat source(such as radiator, stove, etc.), and a suitable insulation board shall be applied if necessary.
- > Try to shorten opening time of cooler's door.

CLEANING AND MAINTENANCE

CAUTION

Disconnect the appliance from the electrical supply before performing any routine maintenance. Allow at least 5 minutes before restarting the appliance, as frequent starting may damage the compressor.

Hold the plug, not the cable, when unplugging the appliance.

Do not scrape off frost and ice with sharp objects. Do not use sprays, electric heaters, hair dryers, steam cleaners or other sources of heat in order to avoid damage to the plastic parts.

Eliminate the dust on the back of the unit at least once in the year to avoid hazard by fire, as well as increased energy consumption.

Check the door gasket regularly to make sure there is no debris. Clean the door gasket with a soft cloth dampened with soapy water or diluted detergent.

The interior of the product should be cleaned regularly to avoid odor.

Use a soft cloth or sponge to clean the inside of the product, with two tablespoons of baking soda and a quart of warm water. Then rinse with water and wipe clean. After cleaning, open the door and let it dry naturally before turning on the power.

For areas that are difficult to clean in the product (such as narrow gaps or corners), it is recommended to wipe them regularly with a soft rag, soft brush, etc. and when necessary, combined with some auxiliary tools (such as thin sticks) to ensure no contaminants or bacteria accumulation in these areas.

Do not use soap, detergent, scrub powder, spray cleaner, etc., as these may cause odors in the interior of the product or contaminated food.

Wipe the outer surface of the product with a soft cloth dampened with soapy water, detergent, etc., and then wipe dry.

Do not use hard brushes, clean steel balls, wire brushes, abrasives (such as toothpastes), organic solvents (such as alcohol, acetone, isoamyl acetate, etc.), boiling water, acid or alkaline items, which may damage the fridge surface and interior. Boiling water and organic solvents such as benzene may deform or damage plastic parts.



Do not rinse directly with water or other liquids during cleaning to avoid short circuits or affect electrical insulation after immersion.

Out of operation

Power failure:

In case of power failure, even if it is in summer, foods inside the appliance can be kept for several hours; during the power failure, the times of door opening shall be reduced, and no more fresh food shall be put into the appliance.

Long-time nonuse:

The appliance shall be unplugged and then cleaned; then the door are left open to prevent odor.



The appliance shall run continuously once it is started. Generally, the operation of the appliance shall not be interrupted; otherwise the service life may be impaired.

Replacing the LED-lamps

Any replacement or maintenance of the LED lamps is intended to be made by the manufacturer, its service agent or similar qualified person.

Defrosting

The refrigerator is made based on the air-cooling principle and thus has automatic defrosting function. Frost formed due to change of season or temperature may also be manually removed by disconnection of the appliance from power supply or by wiping with a dry towel.

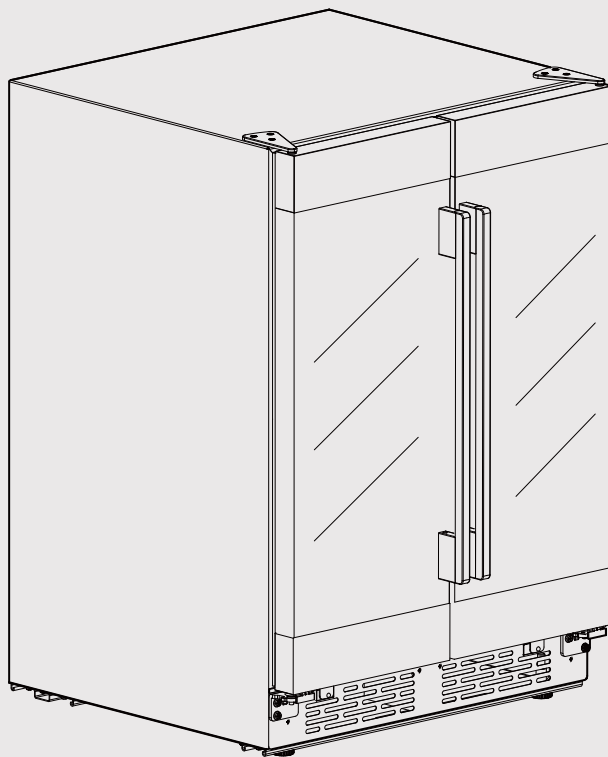
EN

TROUBLESHOOTING

The following simple issues can be handled by the user. Please call the after-sales service department if the issues are not solved.

Problem	Possible reason
Not work	Whether the cooler is plugged and connected to power
	Low voltage
	Failure power or tripping circuit.
Long-time operation of the compressor	It is normal that cooler operates for longer time in summer when the ambient temperature is higher
	Do not put too much beverage s in the cooler at one time;
	Frequent opening of cooler door.
Light not work	Whether the cooler is connected to power, whether the indicator light is damaged.
Loud noises	Whether the floor is flat, whether the placement of cooler is stable;
	Whether the cooler accessories are properly placed.
Over heat on sidewall	The cooler enclosure may emit heat during running specially in summer, this is caused by the radiation of the condenser, and it is a normal phenomenon.
Surface condensation	Condensation: condensation phenomenon will be detected on the exterior surface and door seals of the cooler when the ambient humidity is high, this is a normal phenomenon, and after wiping with towel, turns up the set temperature of the appliance properly.
Airflow sound Buzz Clatter	Refrigerants circulating in the refrigerant lines will produce eruption of sound and grunts which is normal does not affect the cooling effect.
	Buzz will be generated by running compressor specially when starting up or shutting down.
	The solenoid valve or electric switch valve will clatter which is a normal phenomenon and does not affect the operation.

EN



Refroidisseur à vin

MANUEL D'UTILISATION

MRW42B6AST

Warning notices: Before using this product, please read this manual carefully and keep it for future reference. The design and specifications are subject to change without prior notice for product improvement. Consult with your dealer or manufacturer for details. The diagram above is just for reference. Please take the appearance of the actual product as the standard.



LANGUES

EN Anglais

FR Français



LETTRE DE REMERCIEMENT

Merci d'avoir choisi Midea ! Avant d'utiliser votre nouveau produit Midea, veuillez lire attentivement ce manuel afin de vous assurer de savoir comment utiliser les fonctionnalités et fonctions que votre nouvel appareil offre en toute sécurité.

SOMMAIRE

SPÉCIFICATIONS -----	2
APERÇU DU PRODUIT -----	3
INSTALLATION DU PRODUIT -----	4
INSTRUCTIONS D'UTILISATION -----	8
NETTOYAGE ET ENTRETIEN -----	13
DÉPANNAGE -----	14

EN

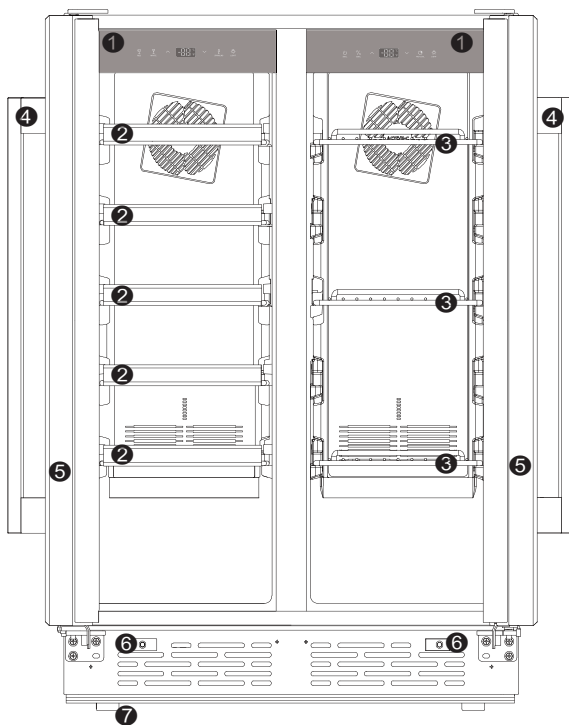
SPÉCIFICATIONS

Modèle du produit	MRW42B6AST
Tension nominale	115V-
Courant nominal	60Hz
Courant nominal	1.5A
Réfrigérant et quantité	R600a/0.78oz (22g)
Dimensions (L x P x H) (avec poignée)	595*640*870mm

EN

APERÇU DU PRODUIT

Description des pièces



- | | | | | | |
|---|---------------------------------------|---|------------------------|---|---------------------|
| 1 | Panneau de contrôle de la température | 4 | Poignée de porte | 7 | Pied de nivellement |
| 2 | Étagère à vin | 5 | Porte en verre | | |
| 3 | Étagère à boissons | 6 | Interrupteur de pilier | | |



L'image ci-dessus est fournie à titre de référence uniquement. La configuration réelle dépendra du produit physique ou de la déclaration du distributeur.

INSTALLATION DU PRODUIT

Avant la première utilisation

L'emballage doit être intact. Vérifiez l'appareil pour tout dommage de transport.

Ne connectez en aucun cas un appareil endommagé. En cas de dommage, veuillez contacter le fournisseur.

1. Retrait de l'emballage

Retirez tous les matériaux d'emballage ainsi que les autocollants promotionnels.

Le recyclage est meilleur pour l'environnement, donc séparez les déchets papier et plastique.

2. Placement de l'appareil

Placez le produit dans une pièce bien ventilée sur une surface plane. Consultez le manuel pour plus d'informations.

3. Mise à niveau de l'appareil

Assurez-vous que l'appareil est de niveau. Si nécessaire, ajustez les pieds de nivellement gauche et droit.

4. Raccordement de l'appareil

Après avoir nivelé l'appareil, laissez-le reposer pendant au moins 2 heures avant de brancher la prise dans la prise murale.

5. Nettoyage de l'appareil

Entre-temps, nettoyez l'intérieur de l'appareil avec un chiffon humide et de l'eau tiède contenant un peu de liquide vaisselle, un nettoyant tout usage ou du bicarbonate de soude.

Essayez de nouveau l'intérieur avec un chiffon humide à l'eau claire, puis séchez soigneusement.

EN

Lors de l'installation de l'appareil, respectez les distances autour du réfrigérateur conformément au dessin détaillé et aux recommandations du manuel d'utilisation.

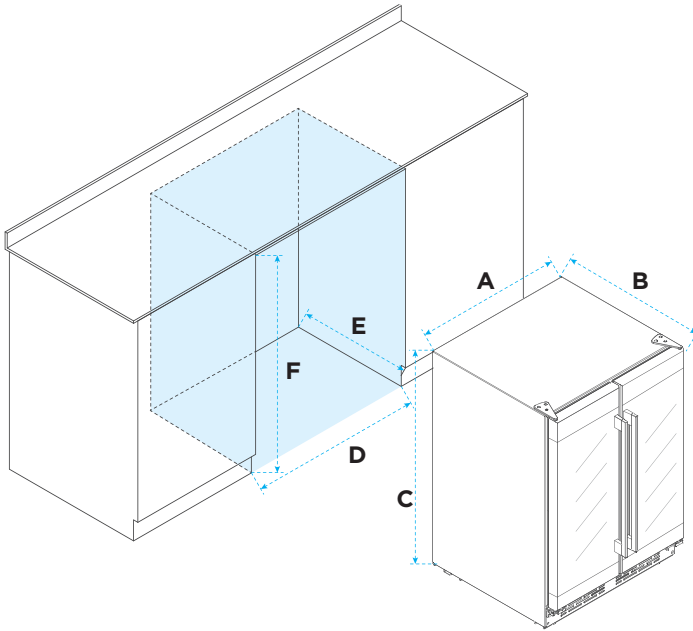
- > Il s'agit d'un refroidisseur à vin encastrable, il est recommandé de laisser au moins 40 mm de distance entre l'arrière du refroidisseur à vin et l'intérieur de la paroi arrière du meuble extérieur, et de ne pas obstruer la sortie d'air à l'avant. Il est recommandé que les pieds de nivellement avant soient 3 mm plus hauts que les pieds de nivellement arrière.

ATTENTION

Ne débranchez jamais le réfrigérateur en tirant sur le cordon d'alimentation. Saisissez toujours fermement la prise et tirez-la droit hors de la prise murale.

Lors du positionnement du réfrigérateur, assurez-vous que le cordon d'alimentation n'est ni coincé ni endommagé.

Dimensions

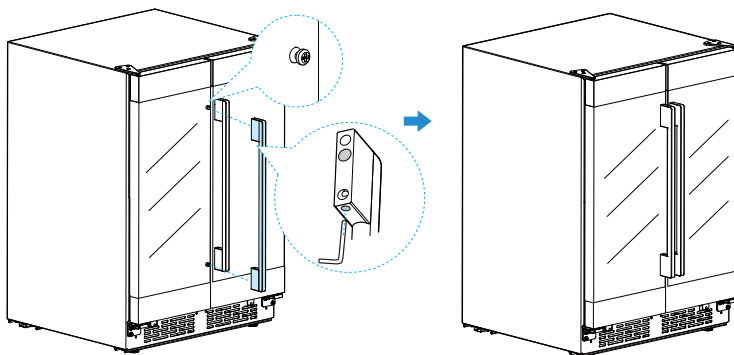


EN

Largeur	Profondeur	Hauteur	Largeur	Profondeur	Hauteur
A	B	C	D	E	F
595mm	570mm	870mm	600-610mm	572mm	>870mm

Installation de la poignée

- > Placez la poignée de la porte en verre à travers les deux boulons.
- > Utilisez une clé Allen pour fixer la poignée, assurez-vous que le trou de la vis soit orienté vers le bas.



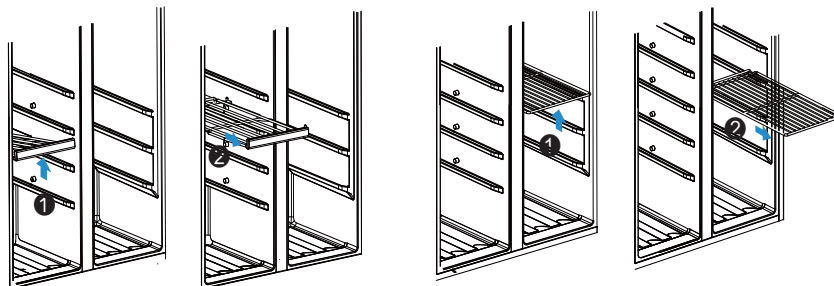
EN

Démontage et installation des casiers à bouteilles et des étagères plates

1. Soulevez vers le haut pour dégager la butée sur l'armoire.
2. Continuez à tirer jusqu'à ce que l'étagère soit retirée.

La méthode d'installation est l'inverse de la méthode de retrait.

Après l'installation, assurez-vous qu'elle soit solidement fixée.



L'image ci-dessus est fournie à titre de référence uniquement. La configuration réelle dépendra du produit physique ou de la déclaration du distributeur.

L'agencement des bouteilles

- > Ne laissez pas les bouteilles toucher l'arrière du refroidisseur afin de maintenir une bonne circulation d'air à l'intérieur.
- > La capacité de stockage des bouteilles dans la cave à vin est basée sur la taille de bouteille indiquée ci-dessous. Les bouteilles surdimensionnées peuvent avoir un impact sur le nombre de bouteilles pouvant être stockées dans la cave à vin.

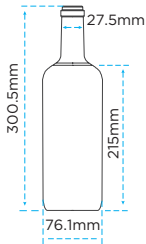


Fig. 1

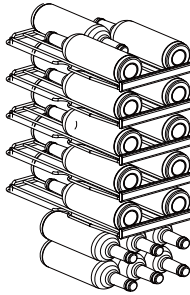


Fig. 2

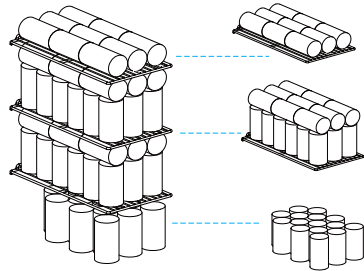


Fig. 3

Rinçage du système d'eau

- > Lors de la première utilisation du réfrigérateur, il est nécessaire d'effectuer une purge d'air ; sinon, l'eau pourrait ne pas être distribuée.
- > Étapes de la purge d'air : Placez un récipient à large ouverture sous la sortie d'eau, appuyez et maintenez le distributeur d'eau pendant au moins 5 minutes (environ 2,5 gallons) pour expulser l'air et les impuretés des conduites d'eau. Pendant ce processus, le bruit du distributeur peut être fort en raison de l'air expulsé.
- > Si le réfrigérateur n'a pas été utilisé pendant longtemps, répétez les étapes ci-dessus pour éliminer les impuretés.

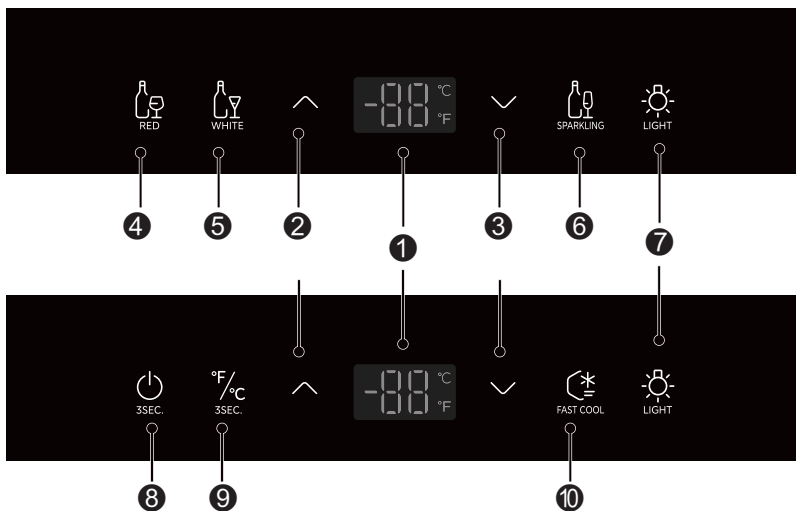


Ne distribuez pas la totalité des 2,5 gallons en continu. Appuyez et relâchez le distributeur par cycles de 30 secondes MARCHE et 60 secondes ARRÊT. Dans certaines maisons, un rinçage supplémentaire peut être nécessaire.

EN

INSTRUCTIONS D'UTILISATION

Panneau de contrôle



EN

Boutons	
1	Zone d'affichage
2	Bouton d'augmentation de la température
3	Bouton de diminution de la température
4	Bouton vin rouge
5	Bouton vin blanc
6	Bouton vin pétillant
7	Bouton lumière
8	Touche veille
9	Bouton de conversion °C/°F
10	Bouton de refroidissement rapide



Le panneau de contrôle réel peut varier selon le modèle.
Le panneau de contrôle s'éteindra automatiquement pour économiser de l'énergie.



Démarrage et affichage (première mise sous tension)

Lors de la première mise sous tension, la zone d'affichage s'illumine entièrement pendant 3 secondes, accompagnée d'un signal sonore de démarrage. Ensuite, il passe en fonctionnement normal.

Informations d'affichage

- > **Fonctionnement normal** : Affiche la température réglée actuelle.
- > **Occurrence d'une panne** : L'affichage fait défiler le code d'erreur correspondant.

Mode veilleZ

- > **Entrer/Sortir** : Maintenez enfoncé le bouton « Veille » pendant 3 secondes.

Contrôle de l'éclairage

- > **Marche/arrêt manuel** : Appuyez sur le bouton « Lumière » pour allumer/éteindre la lumière intérieure à tout moment. Un signal sonore (« bip ») confirme l'opération.
- > **Contrôle activé par la porte** :

Porte ouverte : La lumière s'allume automatiquement.

Porte fermée : La lumière s'éteint automatiquement.

Priorité manuelle (lorsque la porte est ouverte) :

Lorsque la porte est ouverte, vous pouvez appuyer sur le bouton « Lumière » pour allumer/éteindre manuellement la lumière. Dans ce cas, l'état de la lumière ne sera pas réinitialisé par les mouvements de la porte (par exemple, éteindre manuellement la lumière alors que la porte est ouverte la maintiendra éteinte jusqu'à ce que vous la rallumiez manuellement ou que vous fermiez/réouvrez la porte).

Changement d'unité de température (°C / °F)

- > **Fonctionnement** : Appuyez et maintenez le bouton « °C/°F Toggle » pendant 3 secondes.
- > **Effet** : Bascule entre l'affichage en Celsius (°C) et Fahrenheit (°F).
- > **Affichage** : Après le changement, l'écran affiche immédiatement la température réglée actuelle dans la nouvelle unité.

EN

Réglage de la température

- > **Augmenter la température** : Appuyez sur le "bouton Augmenter/▲" une fois pour augmenter la température réglée de 1°C ou 1°F.
- > **Diminuer la température** : Appuyez sur le "bouton Diminuer/▼" une fois pour baisser la température réglée de 1°C ou 1°F.

Plage de température :

Zone gauche

- > Celsius (°C) : 5°C à 20°C, Fahrenheit (°F) : 41°F à 68°F

Zone droite

- > Celsius (°C) : 7°C à 20°C, Fahrenheit (°F) : 53°F à 68°F

Fonction de mémoire en cas de coupure de courant

Le cabinet à vin est équipé d'une fonction de mémoire en cas de coupure de courant.

En cas de coupure de courant inattendue, le cabinet restaurera automatiquement les réglages de température précédant la coupure et reprendra son fonctionnement une fois l'alimentation rétablie.

Zone gauche (espace de stockage du vin) :

Mode Vin Rouge (13-20°C / 55-68°F)

Activation : Appuyez sur la « Touche Mode Vin Rouge » du panneau de contrôle de la zone gauche. La zone gauche passera en Mode Vin Rouge.





- > La zone d'affichage de la température affichera immédiatement 16°C (61°F).
- > La Touche Mode Vin Rouge s'illuminera complètement.
- > La Touche Mode Vin Blanc et la Touche Mode Vin Pétillant seront faiblement éclairées.

Réglage de la température :

- > Appuyez sur la Touche d'augmentation de la température : Lorsque la température est réglée à 20°C (68°F), un signal sonore d'alerte invalide retentira (impossible d'augmenter davantage).
- > Appuyez sur la Touche de diminution de la température : Lorsque la température est réglée à 13°C (55°F), en appuyant une fois de plus pour descendre à 12°C (54°F), le mode passera automatiquement en Mode Vin Blanc.

À ce moment, la touche Mode Vin Blanc sera entièrement allumée.

La touche Mode Vin Rouge sera faiblement éclairée.

Mode Vin Blanc (9-12°C / 48-54°F)

Activation : Appuyez sur la « touche Mode Vin Blanc » du panneau de contrôle de la zone gauche. La zone gauche passera en Mode Vin Blanc.

- > La zone d'affichage de la température affichera immédiatement 9°C (48°F).
- > La touche Mode Vin Blanc sera entièrement allumée.
- > Les touches Mode Vin Rouge et Mode Vin Pétillant seront faiblement éclairées.

Réglage de la température :

- > Appuyez sur la touche d'augmentation de la température : lorsqu'elle est réglée à 12°C (54°F), appuyer une fois de plus pour passer à 13°C (55°F) basculera automatiquement en Mode Vin Rouge.

À ce moment, la touche Mode Vin Rouge sera entièrement allumée.

La touche Mode Vin Blanc sera faiblement éclairée.

- > Appuyez sur la touche de diminution de la température : lorsqu'elle est réglée à 9°C (48°F), appuyer une fois de plus pour descendre à 8°C basculera automatiquement en Mode Vin Pétillant.

À ce moment, la touche Mode Vin Pétillant sera entièrement allumée.

La touche Mode Vin Blanc sera faiblement éclairée.

Mode Vin Pétillant (5-8°C / 41-47°F)

Activation : Appuyez sur la « Touche Mode Vin Pétillant » sur le panneau de contrôle de la zone gauche. La zone gauche passera en Mode Vin Pétillant.

- > La zone d'affichage de la température affichera immédiatement 6°C (43°F).
- > La touche Mode Vin Pétillant sera entièrement allumée.
- > La touche Mode Vin Rouge et la touche Mode Vin Blanc seront faiblement allumées.

Réglage de la température :

- > Appuyez sur la touche d'augmentation de la température : Lorsque la température est réglée à 8°C (47°F), appuyer une fois de plus pour 9°C (48°F) basculera automatiquement en Mode Vin Blanc.

À ce moment, la touche Mode Vin Blanc sera entièrement allumée.

La touche Mode Vin Pétillant sera faiblement allumée.

- > Appuyez sur la touche de diminution de la température : Lorsque la température est réglée à 5°C (41°F), appuyer de nouveau déclenchera un signal d'alarme (impossible de diminuer davantage ou au-delà de la plage du mode).

Zone droite :

Mode Refroidissement Rapide

Activation : Appuyez sur la « Touche Refroidissement Rapide » sur le panneau de contrôle de la zone droite. La zone droite entrera en mode de refroidissement rapide.

- > La touche de refroidissement rapide sera entièrement allumée.



> La zone d'affichage de la température affichera immédiatement « FC ».

Désactivation : appuyez de nouveau sur la « touche de refroidissement rapide » pour quitter le mode de refroidissement rapide.

> La zone d'affichage de la température reviendra à afficher la dernière température réglée avant la sortie.

Indication de défaut

Si la zone d'affichage de la température affiche le message suivant, cela indique que la cave à boissons est en panne.

Code d'erreur	Description de l'erreur
E1	Défaut du capteur de température de la chambre gauche
E2	Défaut du capteur de température de la chambre droite
E6+°C	Défaut de communication du panneau d'affichage gauche
E6+°F	Défaut de communication du panneau d'affichage droit
L1	Défaut du ventilateur de la chambre gauche
L2	Vitesse de rotation anormale du ventilateur de la chambre gauche
L3	Défaut du ventilateur de la chambre droite
L4	Vitesse de rotation anormale du ventilateur de la chambre droite
L5	Défaut du ventilateur du condenseur
L6	Vitesse de rotation anormale du ventilateur du condenseur

EN



Conseils pratiques pour le stockage du vin

Évitez de réfrigérer des caisses entières :

Ne stockez pas des caisses entières (bouteilles en boîte ou en caisse) dans les réfrigérateurs.

Gardez les bouchons humides pour les vins âgés :

Pour les bouteilles plus anciennes scellées avec des bouchons en liège naturel, assurez-vous que le vin à l'intérieur touche le bas du bouchon lorsqu'il est stocké dans un refroidisseur à vin. Cela empêche la formation de poches d'air entre le vin et le bouchon.

Optez pour des casiers à vin de style ouvert :

Les casiers ouverts facilitent la circulation de l'air, permettant à la condensation sur les bouteilles d'évaporer rapidement.

Préparation avant service (décantation et température) :

Vin rosé : Sortez-le et placez-le sur une table 2 à 5 heures avant le service.

Vin rouge : Sortez-le et placez-le sur une table 4 à 5 heures avant le service.

Vin blanc : Servez directement depuis le refroidisseur à vin (pas besoin de préchauffage).

Champagne : Stockez toujours dans un refroidisseur à vin/réfrigérateur ; retirez-le uniquement juste avant l'ouverture.

Faites attention aux changements de température :

Remarque : Le vin sorti du stockage doit être légèrement en dessous de sa température idéale de service. Lors du versement dans un verre, la température du vin augmentera instantanément de 1 à 2 °C.

EN

Température de service

La saveur du vin dépend de la bonne température de service ; par conséquent, la température détermine son goût.

Nous recommandons que le vin atteigne les températures suivantes lors du service :

Type de vin	Température de service
Vin rouge de Bordeaux	18°C
Vin rouge sec de la famille Louis / Barolo	17°C
Vin rouge de Bourgogne / Vin rouge de Bordeaux	16°C
Port	15°C
Jeune vin rouge de Bourgogne	14°C
Jeune vin rouge	12°C
Jeune Beaujolais / Tous vins blancs secs	11°C
Vin blanc vieilli / Chardonnay	10°C
Xérès	9°C
Jeune vin blanc de vendange tardive	8°C
Vin blanc de la vallée de la Loire / Entre-Deux-Mers	7°C

Conseils pour économiser de l'énergie

- > Le refroidisseur doit être placé dans une pièce sèche et ventilée. Le refroidisseur ne doit pas être exposé à la lumière directe du soleil ni placé à côté d'une source de chaleur (comme un radiateur, une cuisinière, etc.), et un panneau isolant approprié doit être utilisé si nécessaire.
- > Essayez de réduire le temps d'ouverture de la porte du refroidisseur.



NETTOYAGE ET ENTRETIEN

ATTENTION

Débranchez l'appareil de l'alimentation électrique avant d'effectuer toute opération d'entretien courant. Attendez au moins 5 minutes avant de redémarrer l'appareil, car des démarrages fréquents peuvent endommager le compresseur.

Tenez la fiche, pas le câble, lors du débranchement de l'appareil.

Ne grattez pas le givre et la glace avec des objets tranchants. N'utilisez pas de sprays, de chauffages électriques, de sèche-cheveux, de nettoyeurs à vapeur ou d'autres sources de chaleur afin d'éviter d'endommager les pièces en plastique.

Éliminez la poussière à l'arrière de l'appareil au moins une fois par an pour éviter tout risque d'incendie ainsi qu'une consommation d'énergie accrue.

Vérifiez régulièrement le joint de la porte pour vous assurer qu'il n'y a pas de débris. Nettoyez le joint de la porte avec un chiffon doux imbibé d'eau savonneuse ou de détergent dilué.

L'intérieur du produit doit être nettoyé régulièrement pour éviter les mauvaises odeurs.

Utilisez un chiffon doux ou une éponge pour nettoyer l'intérieur du produit, avec deux cuillères à soupe de bicarbonate de soude et un litre d'eau tiède. Rincez ensuite à l'eau et essuyez pour sécher. Après le nettoyage, ouvrez la porte et laissez sécher naturellement avant de remettre l'appareil sous tension.

Pour les zones difficiles à nettoyer dans le produit (comme les espaces étroits ou les coins), il est recommandé de les essuyer régulièrement avec un chiffon doux, une brosse douce, etc., et si nécessaire, d'utiliser des outils auxiliaires (comme des bâtonnets fins) afin d'éviter l'accumulation de contaminants ou de bactéries dans ces zones.

N'utilisez pas de savon, détergent, poudre à récurer, nettoyant en spray, etc., car cela pourrait provoquer des odeurs à l'intérieur du produit ou contaminer les aliments.

Essuyez la surface extérieure du produit avec un chiffon doux humidifié d'eau savonneuse, de détergent, etc., puis essuyez à sec.

N'utilisez pas de brosses dures, de billes d'acier propres, de brosses métalliques, d'abrasifs (comme les dentifrices), de solvants organiques (comme l'alcool, l'acétone, l'acétate d'isoamyle, etc.), d'eau bouillante,

d'objets acides ou alcalins, qui pourraient endommager la surface et l'intérieur du réfrigérateur. L'eau bouillante et les solvants organiques tels que le benzène peuvent déformer ou endommager les pièces en plastique.



Ne rincez pas directement à l'eau ou avec d'autres liquides lors du nettoyage afin d'éviter les courts-circuits ou d'affecter l'isolation électrique après immersion.

Hors service

Coupure de courant :

En cas de coupure de courant, même en été, les aliments à l'intérieur de l'appareil peuvent être conservés pendant plusieurs heures ; pendant la coupure de courant, les ouvertures de porte doivent être réduites, et aucun aliment frais ne doit être placé dans l'appareil.

Non-utilisation prolongée :

L'appareil doit être débranché puis nettoyé ; puis la porte est laissée ouverte pour éviter les odeurs.



L'appareil doit fonctionner en continu une fois qu'il est démarré. En général, le fonctionnement de l'appareil ne doit pas être interrompu ; sinon la durée de vie peut être réduite.

Remplacement des lampes LED

Tout remplacement ou entretien des lampes LED doit être effectué par le fabricant, son agent de service ou une personne qualifiée similaire.

Dégivrage

Le réfrigérateur est conçu selon le principe de refroidissement par air et dispose donc d'une fonction de dégivrage automatique. Le givre formé en raison du changement de saison ou de température peut également être retiré manuellement en débranchant l'appareil ou en essuyant avec une serviette sèche.

EN

DÉPANNAGE

Les problèmes simples suivants peuvent être résolus par l'utilisateur. Veuillez appeler le service après-vente si les problèmes ne sont pas résolus.

Problème	Cause possible
Ne fonctionne pas	Le refroidisseur est-il branché et connecté à l'alimentation électrique
	Tension basse
	Coupure de courant ou déclenchement du disjoncteur.
Fonctionnement prolongé du compresseur	Il est normal que le refroidisseur fonctionne plus longtemps en été lorsque la température ambiante est plus élevée
	Ne pas mettre trop de boissons dans le refroidisseur en une seule fois ;
	Ouverture fréquente de la porte du refroidisseur.
La lumière ne fonctionne pas	Vérifier si le refroidisseur est branché, si le témoin lumineux est endommagé.
Bruits forts	Vérifier si le sol est plat, si le placement du refroidisseur est stable ;
	Vérifier si les accessoires du refroidisseur sont correctement placés.
Surchauffe sur la paroi latérale	L'enceinte du refroidisseur peut émettre de la chaleur pendant son fonctionnement, spécialement en été, cela est causé par le rayonnement du condenseur, et c'est un phénomène normal.
Condensation de surface	Condensation : un phénomène de condensation peut être observé sur la surface extérieure et les joints de porte du refroidisseur lorsque l'humidité ambiante est élevée, c'est un phénomène normal, et après essuyage avec une serviette, augmentez correctement la température réglée de l'appareil.
Bruit de flux d'air Bourdonnement Claquements	Les réfrigérants circulant dans les conduites produisent des bruits d'éruption et des grognements, ce qui est normal et n'affecte pas l'effet de refroidissement.
	Un bourdonnement est généré par le compresseur en fonctionnement, spécialement au démarrage ou à l'arrêt.
	La vanne électromagnétique ou la vanne à commande électrique peut produire des claquements, ce qui est un phénomène normal et n'affecte pas le fonctionnement.

EN



EN





make yourself at home



www.midea.com

© Midea 2022 all rights reserved