

60B/C-V20240305 EN FR

ThermoPro

Live Like a Pro!

**Wireless Indoor/Outdoor Humidity & Temperature
Monitor Instruction Manual**



EN01

FR.....25



EN

Introduction

Congratulations on your purchase of the wireless indoor/outdoor humidity and temperature monitor. You will now be able to know the outdoor/indoor temperature and humidity while sitting inside.

General Warning



DANGER!

This device contains electronic components which operate via a power source (power supply and/or batteries). Do not let children use the device while unattended. Only use the device as described in the manual, otherwise you run the risk of an electric shock.

Children should only use the device under adult supervision. Keep packaging material, like plastic bags and rubber bands, out of the reach of children, as they pose a choking hazard.

-01-



EN

Keep batteries out of the reach of children. Make sure you insert the batteries correctly. Empty or damaged batteries could cause burns if they come into contact with the skin. If necessary, wear adequate gloves for protection.



DANGER!

Do not expose the device to high temperatures. Use only the recommended batteries. Do not shortcircuit the device or batteries, or throw them into a fire. Excessive heat or improper handling could trigger a shortcircuit, a fire or an explosion!



NOTE!

Do not disassemble the device. In the event of a defect, please contact your dealer. The dealer will contact the Service Centre and can send the device in to be repaired, if

-02-





EN

necessary.

Use only the recommended batteries. Always replace weak or empty batteries with a new, complete set of batteries at full capacity. Do not use batteries from different brands or with different capacities. The batteries should be removed from the unit if it has not been used for a long time.

Notes on Cleaning

Separate the device from the power supply or remove the batteries before cleaning.

Only use a dry cloth to clean the exterior of the device. Do not use any cleaning fluid to avoid damaging the electronics.

Hints & Tips

If the receiver does not connect to the transmitter, try the following:

-03-



EN

- Press and hold the **CHANNEL/SYNC** button on the base station and then press **TX** button on the transmitter.
- Relocate the base station and/or the remote unit until connection is found.
- Signals from other electronic devices may cause interference. Place the base station and receiver away from these devices.
- The transmitter may not function properly in extreme temperatures due to battery power. Replace the batteries or the unit will resume proper function in more moderate weather.
- If the base station is attached to a refrigerator or a metal object by magnet, the transmission may be shorter. Remove the base station from the refrigerator or the metal object or place the base station and remote sensor as close as possible.

-04-



- If the Humidity is lower than 10%, it will display LLL.

EN Warnings

- Do not subject the unit to excessive force, shock, dust, temperature or humidity.
- Do not immerse the unit in water.
- Do not remove any screws.
- Do not dispose this unit in a fire. IT MAY EXPLODE.
- Keep unit away from small children. The unit or parts of the unit might be a choking hazard.
- Never attempt to recharge the batteries using any other methods.
- Dispose of the unit legally and recycle when possible.

Components

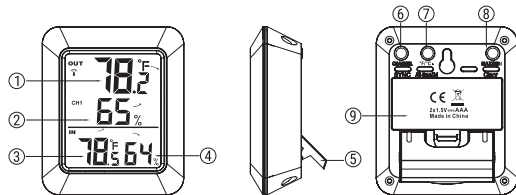
1 x Base Station Unit (Receiver).

-05-

1 x Remote Sensor (Transmitter).

Although the remote sensor is designed to be rainproof, the remote sensor must be always placed upwards so that rain won't get inside the sensor through the vent holes on the bottom of the sensor which functions to let the remote sensor detect the environmental temperature and humidity more precisely and quickly.

Indoor Base Station (Receiver) Features



-06-

- | | |
|------------------------|------------------------|
| 1. Outdoor temperature | 6. Channel/SYNC |
| 2. Outdoor humidity | 7. °C/°F/All time/24 |
| 3. Indoor temperature | 8. MAX/MIN/Clear |
| 4. Indoor humidity | 9. Battery Compartment |
| 5. Stand | |
1. LCD Display: Displays the current outdoor humidity/temperature and indoor humidity/temperature.
 2. Battery Compartment: Holds 2 AAA batteries to power the unit.
 3. Tabletop and wall-mounted design.
 4. Indoor Temperature Range: -4°F~158°F(-20°C~70°C).
 5. Humidity Range: 10%~99%.
 6. Temperature display Unit: °C and °F selectable.
 7. Temperature Resolution: 0.1°C/°F.
 8. Humidity Resolution: 1%.
 9. Low battery Indication.

Buttons

CHANNEL/SYNC: Press once to display the temperature and humidity readings from up to 3 outdoor remote sensors; Press and hold this button to enter the synchronization mode.

MAX/MIN/CLEAR: Press once to display the maximum or minimum temperature and humidity; Press and hold to clear the history data.

°F/°C/ALL-TIME/24: Press to select the temperature display in °C or °F; When the display shows the maximum or minimum temperature and humidity, press this button once to set the maximum and minimum data record time interval between ALL TIME or 24 hours.

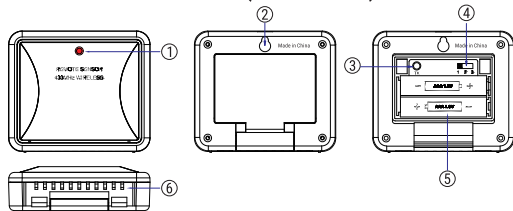
Note: Both ALL TIME and 24 hours represent the time since you last time manually cleared the history data or installed a new battery.

Temperature & Humidity Trend

EN

- ↗ indicates the temperature & humidity is in an increasing trend.
- indicates the temperature & humidity is in a no change trend.
- ↘ indicates the temperature & humidity is in a decreasing trend.

Outdoor Remote Sensor (Transmitter) Features



-09-

- | | |
|----------------------|--------------------------|
| 1. TX LED | 4. Channel 1.2.3 |
| 2. Wall hanging hole | 5. 2 x AAA battery |
| 3. TX | 6. Sensor detection port |

EN

- Battery Compartment: Holds 2 x AAA batteries to power the unit.
- Rain-proof and wall-mounted design.
- Outdoor Temperature Range: $-4^{\circ}\text{F}\sim 158^{\circ}\text{F}$ ($-20^{\circ}\text{C}\sim 70^{\circ}\text{C}$).
- Humidity Range: 10%~99%.

Buttons

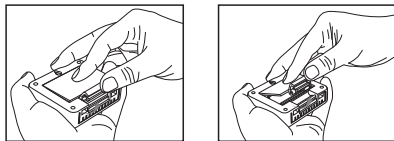
CHANNEL Selector (1,2,3): Slide to set Channel 1, 2 or 3.

TX: Press to send temperature/humidity data to the receiver manually.

-10-

Battery Installation & Setup

1. Open the battery compartment of the remote sensor as below Figure;



2. Slide the channel selector switch inside the battery compartment to your desired channel. For the first remote you may select any channel, for additional remotes select any unused channel;
3. Insert 2 AAA batteries according to the polarity markings. Replace the battery compartment cover;
4. Open the battery compartment at the back of the base

- station and insert 2 AAA batteries according to the polarity markings. Replace the compartment door;
5. Press the °F/°C button at the back of the base station to display the temperature in °F or °C.

Note:

Do not mix old and new batteries.

Do not mix alkaline, standard (carbon zinc), or rechargeable (nickel cadmium) batteries.


For maximum performance in normal conditions we recommend using good quality alkaline batteries.

If the battery power is low, there will be low battery icon showing on the base station display.

Synchronize Remote Sensors with The Base Station

EN

Please note: each time the batteries (inserted into either base station or remote sensor) are replaced or base station/remote sensor lost connection, make sure to follow the below synchronization process to pair and re-connect the base station and remote sensor:

1. Position the remote sensor near the base station;
2. Once the batteries are installed in the base station, the RF signal icon  (located on the upper left of the base station display) will flash for 3 minutes, indicating that the base station is in synchronization mode: it is waiting for remote sensors to be registered.
3. If 3 minutes have passed after the batteries were installed in the base station and the RF signal icon is no longer flashing, press and hold the **CHANNEL/SYNC** button on the back of the base station for 3-4 seconds until the RF

-13-

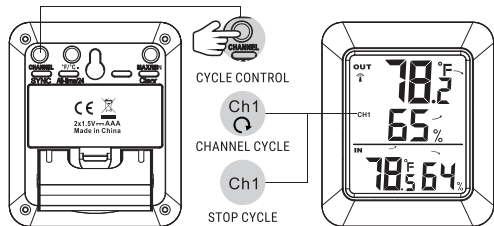
signal icon is flashing again to set it back in synchronization mode;

4. Install the batteries in the remote sensor and wait for a moment or just press the **TX** button inside the remote sensor battery compartment, the remote sensor temperature/humidity will show on the base station display which indicates the synchronization is complete.
5. If you have additional remote sensors, repeat the above steps to register the remote sensors (up to 3 remote sensors can be registered with one base station);
6. If you have registered more than one sensor, press the **CHANNEL/SYNC** button on the base station to select the remote channel you want displayed permanently on the base station. Press **CHANNEL/SYNC** button until you observe a circular arrow on the base station LCD display under the channel number. The unit will then auto-scroll,

-14-

EN

changing from channel to channel every 5 seconds. Press **CHANNEL/SYNC** button until you observe the circular arrow disappear. The unit will stop cycling.



NOTE: If you have additional remote sensors, when you are synchronizing remote sensors with the base station, the unit will keep changing from channel to channel in the first three minutes, after that you can select any channel you like or auto-scroll mode.

-15-

Place the Base Station & Remote Sensor

1. The indoor base station (receiver) should always be placed in a well ventilated indoor area and located away from vents, heating or cooling elements, direct sunlight, windows, doors, or any other openings.
2. The remote sensor (transmitter) can be placed on a flat surface indoor or outdoor. Make sure the sensor is within the transmission distance from the base station and with minimal obstructions.
3. The base station and remote sensor can both be wall mounted.

NOTE: Although the remote sensor is designed to be rain-proof, the remote sensor must be always placed upwards so that rain won't get inside the sensor through the vent holes on the bottom of the sensor which functions to let the

-16-

remote sensor detect the environmental temperature and humidity more precisely and quickly.

EN

Maximum & Minimum Recorded Temperature & Humidity

1. Press **MAX/MIN/CLEAR** button once to display the highest indoor and outdoor temperatures/humidity recorded since last reset. MAX is shown on the display.
2. Press **MAX/MIN/CLEAR** button again to display the lowest indoor and outdoor temperatures/humidity recorded since last reset. MIN is shown on the display.
3. To clear and reset the max/min records, when either the MAX or MIN record is shown on the LCD display, press and hold **MAX/MIN/CLEAR** for 3 seconds.
4. When either the MAX or MIN record is shown on the LCD display, press **ALL-TIME/24** button once to set the data

-17-

record time interval between ALL TIME or 24 hours. Note: Both ALL TIME and 24 hours represent the time since you last time manually cleared the history data or battery installation.

EN






Purchasing Additional Remote Sensors

The model number of the remote sensor for this unit is TX-2B/2C. Additional sensors may be ordered directly from Amazon or ThermoPro by contacting our customer service listed below.

Specifications

1. Maximum Transmit Power: 8mW.
2. Transmission range up to 500ft/150m. (range maybe shorter based on interference present).
3. Indoor Temperature Range: -4°F~158°F (-20°C~70°C).
4. Outdoor Temperature Range: -4°F~158°F (-20°C~70°C).

-18-





- 
- 
- 
- 
- 
5. Humidity Range: 10%~99%.
6. Temperature Tolerance: $\pm 2.0^{\circ}\text{F}$ ($\pm 1.1^{\circ}\text{C}$).
EN 7. Humidity Tolerance: $\pm 2\%$ from 30% to 80%; $\pm 3\%$ below 30% and above 80%.
8. Power: 2 x AAA 1.5V for base unit and 2 x AAA 1.5V for remote sensor.

FCC Statement of Compliance

This device complies with Part 15 of the FCC rules. Operation is subject to the following two conditions:

- 1) This device may not cause harmful interference.
- 2) This device must accept any interference received, including interference that may cause undesired operation.

Warning: Changes or modifications to this unit not expres-



sly approved by the party responsible for compliance could void the user's authority to operate the equipment.

NOTE: This equipment has been tested and found to comply with the limits for a Class B digital device, pursuant to Part 15 of the FCC rules. These limits are designed to provide reasonable protection against harmful interference in a residential installation. This equipment generates, uses and can radiate radio frequency energy and, if not installed and used in accordance with the instructions, may cause harmful interference to radio communications. However, there is no guarantee that interference will not occur in a particular installation. If this equipment does cause harmful interference to radio or television reception, which can be determined by turning the equipment off and on, the user is encouraged to try to correct the interference by one of more of the following measures:

EN

- Reorient or relocate the receiving antenna.
- Increase the separation between the equipment and the receiver.
- Connect the equipment into an outlet on a circuit different from that to which the receiver is connected. Consult the dealer or an experienced radio/TV technician for help.

Declaration of Conformity

Hereby, the manufacturer declares that this product complies with the basic requirements and applicable regulations of the EMC Directive 2014/30/EU. The complete declaration of conformity can be found at: <https://buythermopro.com/eu-declaration-of-conformity/>.

Disposal



Meaning of the “Dustbin” Symbol

- Protect our environment: do not dispose of electrical equipment in the domestic waste.
- Please return any electrical equipment that you will no longer use to the collection points provided for their disposal.
- This helps avoid the potential effects of incorrect disposal on the environment and human health.
- This will contribute to the recycling and other forms of reutilisation of electrical and electronic equipment.
- Information concerning where the equipment can be disposed of can be obtained from your local authority.



CAUTION: Batteries/rechargeable batteries must not be disposed of with household waste!

EN

- The batteries must be removed from the appliance.
- Take spent batteries to the appropriate collection point or to a dealer.
- Your town or local authority can provide information about public collection points.

This symbol can be found on batteries/rechargeable batteries which contain hazardous.



- Pb = contains lead
- Cd = contains cadmium
- Hg = contains mercury
- Li = contains lithium

Limited One-Year Warranty

-23-

ThermoPro warrants this product to be free of defects in parts, materials and workmanship for a period of one year, from date of purchase.

Should any repairs or servicing under this warranty be required, contact Customer Service by phone or email for instructions on how to pack and ship the product to ThermoPro.

This warranty gives you specific legal rights and you may also have other rights which vary from state to state.

Customer Service

Telephone: 1-877-515-7797 (USA & Canada)

49-215-493-19011 (DE)

44-808-164-1683 (UK)

61-180-057-7492 (AU)

Email: service@buythermopro.com

Mon-Fri: 8:00am-8:00pm (EST)

-24-

ThermoPro
Live Like a Pro!
Moniteur Sans Fil D'humidité Et De Température
Intérieur/extérieur Manuel D'utilisation



Introduction

Félicitations pour avoir acheté le moniteur sans fil d'humidité et de température intérieur/extérieur. Vous êtes désormais en mesure de connaître la température et l'humidité intérieure et extérieure tout en restant confortablement chez vous.

FR

Consignes générales de sécurité

DANGER!

Cet appareil contient des pièces électroniques raccordées à une source d'alimentation électrique (par bloc d'alimentation et/ou batteries). Ne jamais laisser les enfants manipuler l'appareil sans surveillance! L'utilisation de l'appareil doit se faire exclusivement comme décrit dans ce manuel, faute de quoi un RISQUE d'ELECTROCUTION peut exister!



FR

Les enfants ne doivent utiliser cet appareil que sous surveillance. Maintenez les enfants éloignés des matériaux d'emballage (sacs plastiques, bandes en caoutchouc, etc.)!

RISQUE D'ETOUFFEMENT!

Les batteries ne sont pas destinées à être manipulées par des enfants! En équipant l'appareil des batteries, il convient de veiller à ce que la polarité des batteries soit correcte. Les batteries endommagées ou ayant coulé causent des brûlures par acide, lorsque les acides qu'elles contiennent entrent en contact direct avec la peau. Le cas échéant, il convient d'utiliser des gants de protection adaptés.

DANGER!

Ne pas exposer l'appareil à des températures trop élevées. N'utilisez que les batteries recommandées. L'appareil et les batteries ne doivent pas être court-circuités ou jetés dans le

-27-



FR

feu! Toute surchauffe ou manipulation inappropriée peut déclencher courts-circuits, incendies voire conduire à des explosions!

REMARQUE!

Ne pas démonter l'appareil! En cas de défaut, veuillez vous adresser à votre revendeur spécialisé. Celui-ci prendra contact avec le service client pour éventuellement, envoyer l'appareil en réparation. N'utilisez que les batteries recommandées. Remplacez toujours les batteries trop faibles ou usées par un jeu complet de nouvelles batteries disposant de toute sa capacité. N'utilisez pas de batteries de marques, de types ou de capacités différentes. Les batteries doivent être enlevées de l'appareil lorsque celui-ci est destiné à ne pas être utilisé pendant un certain temps!

-28-



Remarque concernant le nettoyage

Avant de nettoyer l'appareil, veuillez le couper de l'alimentation électrique (tirez les batteries)!

FR Ne nettoyez l'appareil que de l'extérieur en utilisant un chiffon sec.

Ne pas utiliser de liquides de nettoyage, afin d'éviter d'endommager les parties électroniques.

Conseils et astuces

Si le récepteur ne se connecte pas avec l'émetteur, veuillez essayer les conseils suivants:

- Laissez appuyé sur le bouton **CHANNEL/SYNC** sur la station intérieure, puis appuyez sur le bouton **TX** de l'émetteur.
- Repositionnez la station intérieure ou l'unité à distance jusqu'à ce qu'une connexion soit trouvée.

-29-

- Les signaux d'autres appareils électroniques peuvent causer des interférences. Éloignez la station intérieure et le capteur de ces appareils.
- Il est possible que l'émetteur ne fonctionne pas correctement à des températures extrêmes à cause des piles. Remplacez les piles ou attendez des conditions plus clémentes pour que l'unité reprenne son fonctionnement normal.
- Si la station intérieure est placée sur un réfrigérateur ou sur un objet métallique à l'aide d'un aimant, il est possible que la transmission soit plus courte. Retirez la station du réfrigérateur ou de l'objet en métal ou placez-la aussi près que possible du capteur à distance.
- Si le niveau d'humidité est inférieur à 10%, l'écran affichera LLL.

-30-

Avertissements

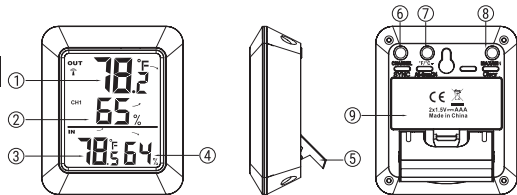
- Ne faites pas subir des forces excessives, des coups, de la poussière, ou des températures ou de l'humidité extrêmes.
- Ne plongez pas l'appareil dans l'eau.
- Ne retirez aucune vis.
- Ne jetez pas l'appareil dans le feu, IL POURRAIT EXPLOSER.
- Gardez l'appareil éloigné des enfants. L'appareil ou ses composants comportent des risques d'étouffement.
- N'essayez jamais de recharger les piles en utilisant d'autres méthodes.
- Jetez l'appareil de manière légale et recyclez-le si possible.

Composants

- 1 x station intérieure (Récepteur).
- 1 x capteur à distance (Émetteur).

Bien que le capteur à distance soit conçu pour résister à la pluie, il doit toujours être placé vers le haut pour éviter que la pluie pénètre dans le capteur par les trous d'évent situés en bas qui permettent au capteur de détecter la température et l'humidité environnantes plus rapidement et avec plus de précision.

Fonctionnalités de la station intérieure (Récepteur)



1. Température extérieure
2. Humidité extérieure
3. Température intérieure
4. Humidité intérieure
5. Support
6. Channel/SYNC
7. °C/°F/All time/24
8. MAX/MIN/Clear
9. Compartiment des piles

1. Écran LCD: Affiche la température et l'humidité actuelles à l'intérieur et à l'extérieur.

2. Compartiment des piles: Contient 2 piles AAA pour alimenter l'unité.
3. Support de table ou mural.
4. Plage de température intérieure: -4°F~158°F(-20°C~70°C).
5. Plage d'humidité: 10%~99%.
6. Affichage de la température: °C et °F sélectionnable
7. Résolution de la température: 0,1°C/°F.
8. Résolution de l'humidité: 1%.
9. Indicateur de batterie faible.

Boutons

CHANNEL/SYNC: Appuyez une fois pour afficher les lectures de température et d'humidité de trois capteurs extérieurs maximum. Laissez appuyer sur ce bouton pour entrer dans le mode de synchronisation.

MAX/MIN/CLEAR: Appuyez une fois pour afficher la température et l'humidité maximum ou minimum. Laissez appuyer pour effacer l'historique des données.

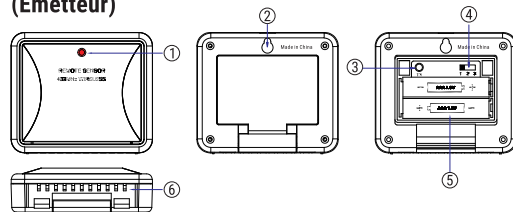
°F/°C/ALL-TIME/24: Appuyez pour sélectionner l'affichage de la température en °C ou °F. Lorsque l'écran affiche la température et l'humidité maximum ou minimum, appuyez une fois sur ce bouton pour définir l'intervalle d'enregistrement des données maximum et minimum entre ALL TIME (TOUT LE TEMPS) ou 24 heures. Remarque: ALL TIME et 24 heures représentent la période depuis laquelle vous avez manuellement effacé l'historique des données ou installé de nouvelles piles.

Tendance de la température et de l'humidité

1. ↗ indique que la température et l'humidité ont une tendance à la hausse.

2. → indique que la température et l'humidité ont une tendance constante.
3. ↘ indique que la température et l'humidité ont une tendance à la baisse.

Fonctionnalités du capteur à distance extérieur (Émetteur)



1. DEL TX 2. Trou de suspension murale 3. TX 4. Canal 1.2.3
5. 2 x AAA batteries 6. port de détection du capteur

1. Compartiment des piles: Contient 2 piles AAA pour alimenter l'unité.
2. Étanche et support mural.
- FR** 3. Plage de température intérieure: -4°F~158°F(-20°C~70°C).
4. Plage d'humidité: 10%~99%.

Boutons

Sélecteur de canal (1, 2, 3): Faites glisser l'interrupteur pour choisir le canal 1, 2 ou 3.

TX: Appuyez pour envoyer manuellement les données de température et d'humidité au récepteur.

Installation des piles

1. Ouvrez le compartiment des piles du capteur à distance comme indiqué sur l'image ci-dessous.



2. Placez l'interrupteur du sélecteur de canal sur le canal de votre choix. Vous pouvez choisir n'importe quel canal pour le premier capteur, mais vous devrez choisir l'un des canaux restants pour les capteurs suivants.
3. Insérez 2 piles AAA batteries en respectant la polarité. Remplacez le couvercle du compartiment.
4. Ouvrez le compartiment des piles à l'arrière de la station

intérieure et insérez 2 piles AAA batteries en respectant la polarité. Remplacez le couvercle du compartiment.

5. Appuyez sur le bouton °F/°C de la station intérieure pour afficher la température en °F ou °C.

FR

Remarque:

Ne mélangez pas d'anciennes piles avec des nouvelles.
Ne mélangez pas les piles alcalines, standards (carbone-zinc) ou rechargeables (nickel cadmium).



Pour obtenir les meilleures performances possibles dans des conditions normales, nous vous recommandons d'utiliser des piles alcalines de bonne qualité.

Si les piles sont presque vides, un icône sera affiché sur l'écran de la station intérieure.

Synchroniser les capteurs à distance avec la station intérieure

-39-

Veillez noter: Chaque fois que les piles (insérées soit dans la station intérieure ou le capteur à distance) sont remplacées, soit que le récepteur/émetteur perdent la connexion, assurez-vous de suivre le processus de synchronisation ci-dessous pour rattraper et remettre la station intérieure et le capteur à distance:

1. Positionnez le capteur à proximité de la station intérieure.
2. Une fois les piles installées dans la station intérieure, l'icône de signal RF  (situé dans le coin supérieur gauche de l'écran de la station) clignotera pendant 3 minutes, ce qui indique que la station est en mode de synchronisation – elle attend donc que les capteurs soient reconnus.
3. Si les 3 minutes se sont écoulées après que les piles aient été installées dans la station intérieure et que l'icône  ne clignote pas, laissez appuyé sur le bouton **CHANNEL/**

-40-

FR

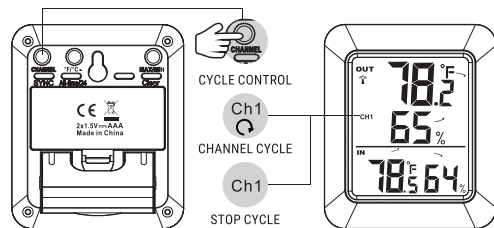
SYNC à l'arrière de la station pendant 3-4 secondes jusqu'à ce que l'icône RF se remette à clignoter et que le mode de synchronisation soit de nouveau activé.

FR 4. Installez les piles dans le capteur à distance et attendez un instant ou appuyez soit sur le bouton **TX** à l'intérieur du compartiment des piles du capteur, ce qui affichera la température et l'humidité sur l'écran et la synchronisation sera alors terminée.

5. Si vous avez des capteurs à distance supplémentaires, répétez les étapes précédentes pour les enregistrer (jusqu'à 3 capteurs à distance peuvent être enregistrés sur une station intérieure).

6. Si vous avez enregistré plus d'un capteur, appuyez sur le bouton **CHANNEL/SYNC** à la base de la station pour sélectionner le canal que vous souhaitez afficher sur l'écran. Appuyez sur le bouton **CHANNEL/SYNC** jusqu'à

ce que vous voyiez une flèche circulaire à la base de l'écran de la station sous le numéro du canal. L'appareil affichera alors chaque canal pendant 5 secondes l'un après l'autre. Appuyez sur le bouton **CHANNEL/SYNC** jusqu'à ce que vous observiez la flèche circulaire disparaître. L'unité arrêtera de faire du vélo.



REMARQUE: Si vous possédez des capteurs à distance supplémentaires, lorsque vous synchronisez les capteurs à distance avec la station intérieure, l'unité passera d'un canal à un autre pendant les trois premières minutes, après quoi vous pourrez sélectionner le canal de votre choix ou le mode de défilement automatique.

Positionner la station intérieure et le capteur à distance

1. La station intérieure (récepteur) doit toujours être positionnée dans un espace bien ventilé et éloigné des aérations, chauffages, climatiseurs, fenêtres, portes et autres ouvertures, et de la lumière directe du soleil.
2. Le capteur à distance (émetteur) doit toujours être positionné sur une surface plane à l'intérieur ou à l'extérieur. Assurez-vous que le capteur soit à portée de la station

intérieure et que les interférences de transmission soient au minimum.

3. La station intérieure et le capteur à distance peuvent être fixés au mur.

REMARQUE: Bien que le capteur à distance soit conçu pour résister à la pluie, il doit toujours être placé vers le haut pour éviter que la pluie pénètre dans le capteur par les trous d'évent situés en bas qui permettent au capteur de détecter la température et l'humidité environnantes plus rapidement et avec plus de précision.

Température et humidité maximum et minimum enregistrées

1. Appuyez une fois sur le bouton **MAX/MIN/CLEAR** pour afficher la température et l'humidité maximum

- enregistrées à l'extérieur et à l'intérieur depuis la dernière réinitialisation. MAX est affiché sur l'écran.
2. Appuyez de nouveau sur le bouton **MAX/MIN/CLEAR** button pour afficher la température et l'humidité minimum enregistrées à l'extérieur et à l'intérieur depuis la dernière réinitialisation. MIN est affiché sur l'écran.
 3. Pour effacer et réinitialiser les records max/min, laissez appuyer sur **MAX/MIN/CLEAR** pendant 3 secondes lorsque MAX ou MIN sont affichés à l'écran.
 4. Appuyez une fois sur le bouton **ALL-TIME/24** pour configurer l'intervalle d'enregistrement des données entre TOUT LE TEMPS et 24 heures lorsque MAX ou MIN sont affichés à l'écran. Remarque: ALL TIME et 24 heures représentent la période depuis laquelle vous avez manuellement effacé l'historique des données ou installé de nouvelles piles.

Acheter des capteurs à distance supplémentaires

Le numéro de modèle des capteurs à distance de cet appareil est TX-2B/2C.

Vous pouvez acheter des capteurs supplémentaires sur Amazon ou directement auprès de ThermoPro en contactant notre service client à l'aide des coordonnées listées ci-dessous.

Spécifications

1. Puissance d'émission maximale: 8mW.
2. Distance de transmission maximale: 500ft/150m (la portée peut être inférieure si des interférences sont présentes).
3. Plage de température intérieure: -4°F~158°F(-20°C~70°C).
4. Plage de température extérieure: -4°F~158°F(-20°C~

70°C).

5. Plage d'humidité: 10%~99%.

6. Tolérance de température: $\pm 2,0^{\circ}\text{F}$ ($\pm 1,1^{\circ}\text{C}$).

FR 7. Tolérance d'humidité: $\pm 2\%$ de 30% à 80%, $\pm 3\%$ en-dessous de 30% et au-dessus de 80%.

8. Alimentation: 2 x AAA 1,5 V pour la station intérieure et 2 x AAA 1,5 V pour le capteur à distance.

Déclaration de conformité FCC

Cet appareil se conforme avec la partie 15 de la réglementation FCC. Son opération est sujette aux conditions suivantes:

- 1) Cet appareil ne doit pas entraîner d'interférences dangereuses.
- 2) Cet appareil doit accepter toute interférence reçue, y

-47-

compris des interférences pouvant entraîner une mauvaise opération.

Avertissement: Les changements ou modifications qui ne sont pas expressément approuvés par la partie responsable de la conformité pourraient annuler l'autorité des utilisateurs opérant sur l'équipement. **FR**

REMARQUE: Cet équipement a été testé et se conforme au cadre de la Classe B des appareils numériques, en accord avec la partie 15 de la réglementation FCC. Ces limites sont conçues pour apporter une protection raisonnable contre les interférences dangereuses dans une installation résidentielle.

Cet équipement génère, utilise et peut créer des ondes radio et, s'il n'est pas installé et utilisé conformément aux instructions, peut causer des interférences dangereuses aux

-48-

communications radios. Il n'existe cependant aucune garantie que ces interférences ne se produiront pas dans une installation donnée. Si cet équipement cause des interférences dangereuses aux radios ou à la réception de la télévision, ce qui peut être déterminé en allumant et en éteignant l'installation, nous encourageons l'utilisateur à essayer de corriger l'interférence en prenant une ou plusieurs des mesures suivantes :

- Réorientez ou déplacez l'antenne de réception.
- Augmentez l'espace entre l'équipement et le receveur.
- Branchez l'équipement sur une prise différente de celle du récepteur. Contactez le revendeur ou un technicien radio/TV expérimenté pour obtenir de l'aide.

Déclaration de conformité

Par la présente, le fabricant déclare que ce produit est conforme aux exigences de base et aux réglementations applicables de la directive sur les équipements hertziens 2014/53/EU, de la directive EMC 2014/30/EU. La déclaration de conformité complète peut être consultée à l'adresse: <https://buythermopro.com/eu-declaration-of-conformity/>.

Élimination



Signification du symbole "Élimination"

- Protégez votre environnement, ne jetez pas vos appareils électriques avec les ordures ménagères.
- Utilisez, pour l'élimination de vos appareils électriques, les bornes de collecte prévue à

- cet effet où vous pouvez vous débarrasser des appareils que vous n'utilisez plus.
- Vous contribuez ainsi à éviter les impacts potentiels dans l'environnement et sur la santé de chacun, causés par une mauvaise élimination de ces déchets.
 - Vous contribuez aussi au recyclage sous toutes ses formes des appareils électriques et électroniques usagés.
 - Vous trouverez toutes les informations sur les bornes d'élimination des appareils auprès de votre commune ou de l'administration de votre communauté.



ATTENTION: Ne jetez pas les piles/piles rechargeables avec les déchets ménagers!

- Enlevez les piles de l'appareil.
- Rapportez les piles usagées au point de collecte approprié ou à votre détaillant.
- La ville ou l'autorité locale du lieu de votre domicile peut vous donner des informations sur les points de collecte publics.

Vous pouvez trouver ce symbole sur les piles/piles rechargeables qui contiennent des substances nocives:



- Pb = contient du plomb
- Cd = contient du cadmium
- Hg = contient du mercure
- Li = contient du lithium

FR

Garantie limitée d'un an

ThermoPro garantit que ce produit est exempt de tout défaut de pièce, de matériaux et de fabrication pendant une période d'un an à partir de la date d'achat.

Si des réparations ou une maintenance sont nécessaires pendant la période de garantie, veuillez contacter le service client par téléphone ou e-mail pour savoir comment emballer et retourner le produit à ThermoPro.

Cette garantie vous donne des droits spécifiques légaux et certains droits supplémentaires selon l'état où vous êtes domicilié.

-53-

Service client

Téléphone: 1-877-515-7797 (USA & Canada)
49-215-493-19011 (DE)
44-808-164-1683 (UK)
61-180-057-7492 (AU)

Courriel: service@buythermopro.com

Lundi à vendredi: 8:00am-8:00pm (EST)

-54-