



BellaLife



BellaLifestyle



bellahousewares.com

For customer service questions or comments
Dudas o comentarios contactar el departamento de servicio al cliente
1-866-832-4843 / help@bellahousewares.com

Sensio Inc.
New York, NY 10016/USA



6 PIECE SET ROCKET BLENDER

Instruction Manual and Recipe Guide

LICUADORA ROCKET DE 6 PIEZAS

Manual de instrucciones y guía de recetas

14523-17246-17247 Rev. 5

WWW.BELLAHOUSEWARES.COM

Register your product and get support • Registrar y obtener asistencia de su producto



THANK YOU

for your purchase

**REGISTER
AND SIGN UP**



for special announcements and trendy recipes!

**TELL US WHAT
YOU THINK!**



Rate, review or ask us a question.

GO TO: bellahousewares.com

#myBELLAlife



BellaLifestyle



BellaLife





GRACIAS por su compra

REGISTRARSE



para recibir anuncios especiales y recetas de moda!

¡CUÉNTENOS LO QUE PIENSA!



Reseñas, comentarios o hacernos alguna pregunta

VISITE: bellahousewares.com

#myBELLAlife



BellaLifestyle



BellaLife



Table of Contents

Important Safeguards.....	4
Additional Important Safeguards.....	5
Notes on the Plug.....	5
Notes on the Cord.....	5
Plasticizer Warning.....	5
Electric Power.....	5
Getting to Know Your 6-Piece Rocket Blender Set.....	6
Before Using for the First Time.....	6
Operating Instructions.....	6-7
Food Processing Hints.....	8
User Maintenance Instructions.....	8
Care & Cleaning Instructions.....	8
Gasket Ring Replacement.....	8
Storing Instructions.....	8
Recipes.....	9
Warranty.....	10

Índice

Instrucciones de seguridad importantes.....	11
Instrucciones de seguridad adicionales.....	12
Notas sobre el enchufe.....	12
Notas sobre el cable.....	12
Advertencia sobre el plastificante.....	12
Energía eléctrica.....	12
Conozca su licuadora rocket de 6 Piezas.....	13
Antes del primer uso.....	13
Instrucciones de funcionamiento.....	14
Consejos para procesar alimentos.....	15
Instrucciones de mantenimiento para el usuario.....	15
Instrucciones de limpieza y cuidado.....	15
Reemplazo del anillo de sellado hermético.....	15
Instrucciones de almacenamiento.....	15
Recetas.....	16
Garantía.....	17

IMPORTANT SAFEGUARDS

When using electrical appliances, basic safety precautions should always be followed, including the following:

1. **READ ALL INSTRUCTIONS.**
2. To protect against risk of electrical shock do not put cord, plugs, or appliance in water or other liquid.
3. This appliance is not intended for use by children or by persons with reduced physical, sensory, or mental capabilities, or lack of experience and knowledge. Close supervision is necessary when any appliance is used near children. Children should be supervised to ensure that they do not play with the appliance.
4. Turn the appliance OFF, then unplug from the outlet when not in use, before assembling or disassembling parts and before cleaning. To unplug, grasp the plug and pull from the outlet. Never pull from the power cord.
5. Avoid contacting moving parts.
6. Do not operate any appliance with a damaged cord or plug or after the appliance malfunctions, or is dropped or damaged in any manner. Bring it to a qualified technician for examination, repair or electrical or mechanical adjustment.
7. The use of attachments, including canning jars, cups or covers not recommended or sold by the manufacturer may cause a risk of injury to persons.
8. The Rocket Blender is not intended for use in the microwave. Do not place the Rocket Blender Cups, Motor Base or accessories in the microwave as this may result in damage to the appliance.
9. Do not use outdoors.
10. Do not let cord hang over edge of table or counter.
11. Do not let cord contact hot surfaces, including the stove.
12. Blades are sharp. Handle carefully. Use the blade's collar to handle.
13. Do not blend hot liquids.
14. Always completely assemble the blade and cup before placing on the Motor Base. **AVOID CONTACT WITH MOVING PARTS.**
15. To reduce the risk of injury, never place cutter-assembly blades on base without jar properly attached.
16. Always operate blender with cover in place
17. Keep hands and utensils out of container while blending to reduce the risk of severe injury to persons or damage to the Rocket Blender. A scraper may be used but must be used only when the blender is not running.

FOR HOUSEHOLD USE ONLY SAVE THESE INSTRUCTIONS



Garantía limitada de DOS AÑOS

Mediante la presente, SENSIO Inc. garantiza que, durante el plazo de **DOS AÑOS** a partir de la fecha de compra, este producto no presentará defectos mecánicos en el material ni en la mano de obra, y durante 90 días, no los presentará en las piezas no mecánicas. A su entera discreción, SENSIO Inc. reparará o reemplazará el producto que resulte defectuoso, o emitirá un reembolso por el producto durante el plazo de garantía.

Esta garantía es válida únicamente para el comprador minorista original a partir de la fecha de compra minorista inicial y no es transferible. Conserve el recibo de compra original, ya que se exige una prueba de compra para obtener la validación de la garantía. Las tiendas minoristas no tienen derecho a alterar, modificar ni corregir de ninguna manera los términos y condiciones de la garantía.

EXCLUSIONES:

La garantía no cubre el desgaste normal de las piezas ni el daño ocasionado por cualquiera de las siguientes causas: uso negligente del producto, uso de un voltaje o corriente incorrectos, mantenimiento de rutina inadecuado, uso contrario al de las instrucciones de funcionamiento, desarmado, reparación o alteración a cargo de personas que no sean miembros del personal calificado de SENSIO Inc. Asimismo, la garantía no cubre actos de la naturaleza, como incendios, inundaciones, huracanes o tornados.

SENSIO Inc. no asumirá responsabilidad por daños incidentales o resultantes ocasionados por la violación de cualquier garantía expresa o implícita. Salvo en la medida en que lo prohíban las leyes aplicables, cualquier garantía implícita de comerciabilidad o aptitud para un propósito particular se limita temporalmente a la duración de la garantía. Algunos estados, provincias o jurisdicciones no permiten la exclusión ni la limitación de daños incidentales o resultantes, o limitaciones sobre la duración de una garantía implícita y, por lo tanto, es posible que las exclusiones o limitaciones mencionadas no le correspondan. La garantía cubre derechos legales específicos que pueden variar de un estado, una provincia o una jurisdicción a otros.

CÓMO OBTENER EL SERVICIO DE GARANTÍA:

Debe comunicarse con el Servicio de atención al cliente a nuestro número telefónico gratuito: 1-866-832-4843. Un representante del Servicio de atención al cliente intentará resolver los problemas referidos a la garantía por teléfono. Si este no puede resolver el problema, le proporcionarán un número de caso y le solicitarán que devuelva el producto a SENSIO Inc. Adhiera una etiqueta al producto que incluya: su nombre, dirección, número telefónico de contacto durante el día, número de caso y descripción del problema. Además, incluya una copia del recibo de compra original. Envuelva cuidadosamente el producto etiquetado con el recibo de compra, y envíelo (con el envío y el seguro prepagados) a la dirección de SENSIO Inc. SENSIO Inc. no asumirá obligación ni responsabilidad alguna por el producto devuelto que esté en el trayecto hacia el Centro de servicio al cliente de SENSIO Inc.

Recetas

No podría ser más fácil! Basta con colocar todos los ingredientes en el vaso de mezcla y procesar hasta que la mezcla obtenga la consistencia deseada. En minutos usted tendrá deliciosas salsas, aderezos, sopas, bebidas y batidos para disfrutar.

Salsa Picante de Jalapeño

- 1/2 ají jalapeño sin semillas
- 1 tomate fresco, sin corazón y cortado en 4 pedazos
- 1 diente de ajo
- 1/2 cebolla pequeña
- 2 cucharadas de jugo de limón
- 1 cucharadita de sal
- 1/8 cucharadita de pimienta
- 1/4 de una taza de aceite de oliva extra virgen

1. **Combine todos los ingredientes en el vaso de mezclar alto.**
2. **Acomode el vaso sobre la base, oprima hacia abajo, gire y licue hasta que alcance la consistencia deseada.**

Aliño Cesar

- 1/2 taza de mayonesa
- 1/2 Cucharada de jugo de limón
- 1/2 Cucharadita de salsa Worcestershire
- 1/2 Diente de ajo
- 1/4 de taza de queso parmesano
- 1/2 Cucharada de leche o crema
- Sal y pimienta, al gust

1. **Combine todos los ingredientes en el vaso de mezclar alto.**
2. **Acomode girando el vaso sobre la base, oprima hacia abajo y pulse hasta que alcance la consistencia deseada.**

Salsa de frijoles rápida y fácil

- 2 tazas de frijoles pinto enlatados o previamente cocidos
- 1/4 taza de mayonesa o aliño para ensalada
- 1 diente de ajo; finamente picado
- sal y la pimienta al gusto

1. **Combine todos los ingredientes en el vaso de mezclar alto.**
2. **Acomode girando el vaso sobre la base, oprima hacia abajo y pulse hasta que alcance la consistencia deseada.**
Consejo: ¡Agregue chile o pimienta de cayena para un extra toque de picante!

Jugo fresa y piña

- 1/3 de una piña
- Manojito de fresas

1. **Combine todos los ingredientes en el vaso de mezclar alto.**
2. **Acomode girando el vaso sobre la base, oprima hacia abajo y licué hasta que alcance la consistencia deseada.**

ADDITIONAL IMPORTANT SAFEGUARDS

1. All users of this appliance must read and understand this instruction guide before operating or cleaning this appliance.
2. The cord to this appliance should be plugged into a 120 V AC electrical outlet only.
3. If this appliance begins to malfunction during use, immediately release pressure on either cup and unplug the cord. Do not use or attempt to repair the malfunctioning appliance.
4. If this appliance falls or accidentally becomes immersed in water, unplug it immediately. Do not reach into the water!
5. Do not use this appliance after it has fallen into or becomes immersed in water.
6. To reduce the risk of injury to persons or property, never use this appliance in an unstable position.
7. Do not use this appliance for other than its intended use.
8. Do not use if cup is cracked or chipped
9. **IMPORTANT!** This product is not an ice crusher. Always make sure to add at least one cup liquid to the processing cup before adding ice or foods that are frozen solid. Do not overfill. Failure to add enough liquid before processing may cause the processing cup to break or chip.

Notes on the Plug

This appliance has a polarized plug (one blade is wider than the other). To reduce the risk of electric shock, this plug will fit in a polarized outlet only one way. If the plug does not fit fully into the outlet, reverse the plug. If it still does not fit, contact a qualified electrician. Do not modify the plug in any way.

Notes on the Cord

- A. A short power-supply cord (or detachable power-supply cord) is to be provided to reduce risks resulting from becoming entangled in or tripping over a longer cord.
- B. Longer detachable power-supply cords or extension cords are available and may be used if care is exercised in their use.
- C. If a long detachable power-supply cord or extension cord is used:
 1. The marked electrical rating of the detachable power-supply cord or extension cord should be at least as great as the electrical rating of the appliance;
 2. If the appliance is of the grounded type, the extension cord should be a grounding- type 3-wire cord; and
 3. The longer cord should be arranged so that it will not drape over the counter top or table top where it can be pulled on by children or tripped over.

Plasticizer Warning

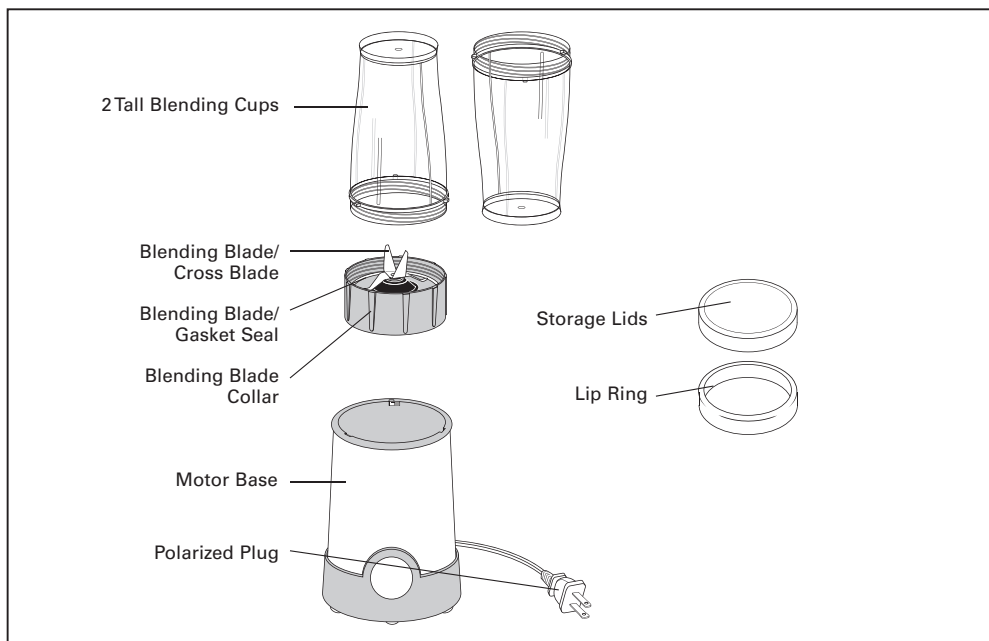
CAUTION: To prevent Plasticizers from migrating from the finish of the counter top or table top or other furniture, place NON-PLASTIC coasters or place mats between the appliance and the finish of the counter top or table top. Failure to do so may cause the finish to darken; permanent blemishes may occur or stains can appear.

Electric Power

If the electrical circuit is overloaded with other appliances, your appliance may not operate properly. It should be operated on a separate electrical circuit from other appliances.

Getting to Know Your 6-Piece Rocket Blender Set

Product may vary slightly from illustration

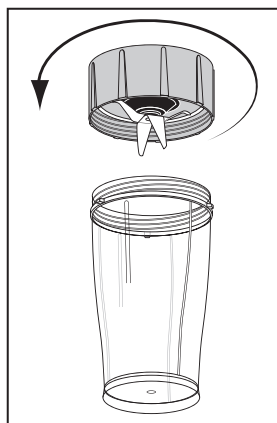


Before Using for the First Time

- Carefully unpack the Rocket Blending Set and remove all packaging materials. Check the contents to ensure that all parts and accessories are present, and have been received in good condition.
- Handle the blending blade attachment by its collar only.
WARNING: Do not touch blade. The blade attachment is very sharp. Use extreme care when handling. Failure to do so can result in personal injury.
- Wash all lids in warm, soapy water. Rinse and dry thoroughly.
- Clean each cup before first use. Fill processing cup one-quarter full with clean, warm water and operate several times until clean. Rinse thoroughly.
- The motor base may be wiped with a damp cloth.
WARNING: DO NOT IMMERSE THE MOTOR BASE IN WATER.

Operating Instructions

- Place the motor base on a flat, clean, dry countertop or table.
- Make sure the unit is unplugged.
- Place the food to be processed into the cup.
- To assemble for blending, chopping, or mixing, using the blade's collar to handle, place the blending blade into the tall blending cup.
- IMPORTANT:** Check to make sure the cup ring is not attached to the blending cup before assembling the blade. If it is, simply lift off to remove.
IMPORTANT: In the base of the blade's collar, there is a plastic gasket seal that creates an airtight fit with the Rocket processing cups. After dishwashing and before each use, always check to make sure the gasket is properly in place, as the heat from some dishwashers may cause the gasket to become loose.
WARNING: Never operate the Rocket Blender when the cup is empty.
WARNING: Never overfill the cup. Do not exceed the MAX line.
- Hold the cup firmly in one hand. Use the other hand to tighten the cup/blade assembly by turning the blade collar clockwise until snug.
- Plug the power cord into a 120V AC electrical outlet.



Consejos para procesar alimentos

ADVERTENCIA: No haga funcionar el motor continuamente durante más de 1 minutos por vez. Deje que el motor descanse durante 3 minutos antes de continuar.

Nunca llene demasiado el vaso de procesamiento. La capacidad máxima del vaso mezclador alto es de 13.5 onzas/399 ml.

- Para obtener mejores resultados, los alimentos sólidos se deben cortar en trozos de 1 pulgada o más pequeños. Corte o rompa los alimentos en trozos de tamaños similares antes de procesarlos.

Instrucciones de mantenimiento para el usuario

Este electrodoméstico requiere poco mantenimiento. No contiene piezas que puedan ser reparadas por el usuario. Cualquier mantenimiento para el que sea necesario desarmar el aparato, aparte de la limpieza, debe ser realizado por un técnico autorizado para reparar electrodomésticos.

Instrucciones de limpieza y cuidado

PRECAUCIÓN: Nunca sumerja la base del motor, el enchufe o el cable en agua ni en ningún otro líquido.

- Siempre desenchufe la licuadora Rocket antes de limpiarla.
- Cuando sea posible, enjuague las piezas inmediatamente después de utilizarlas para facilitar la limpieza.
- Siempre sujete la cuchilla de la base.
PRECAUCIÓN: Tenga mucho cuidado al manipular las cuchillas. No toque las cuchillas con los dedos. La cuchilla esta muy filosas y pueden provocar lesiones si se las toca.
- Si es necesario, utilice un cepillo pequeño de cerda de nailon para retirar los alimentos procesados de la cuchilla y su alrededor.
- Para una limpieza rápida, llene un cuarto del vaso de procesamiento con agua tibia y limpia, y opere varias veces hasta que este limpio. Enjuague completamente.
- Retire los anillos del vaso para limpiarlos después de utilizarlos. Lave la tapas y el anillo del vaso con agua tibia y jabón. Enjuague y seque completamente.
PRECAUCIÓN: Nunca utilice esponjas metálicas duras ni productos de limpieza abrasivos para limpiar las piezas de plástico o metal ya que se puede dañar la superficie.
- La cuchilla de procesamiento, los vasos de procesamiento y las tapas se pueden lavar en el estante superior del lavavajillas.
IMPORTANTE: Después del lavado en lavavajillas, siempre asegúrese de que la junta esté colocada correctamente en la base de la cuchilla, ya que el calor de algunos lavavajillas puede hacer que se afloje.
- La base del motor se puede limpiar con un paño húmedo o una esponja. Seque completamente.
ADVERTENCIA: NO SUMERJA LA BASE DEL MOTOR EN AGUA.

Reemplazo del anillo de sellado hermético

- Si el anillo de sellado se rompe o está deteriorado, retirelo de la base con palas de su batidora Rocket.
- Retirar el nuevo anillo de sellado de la bolsa, lavar con agua tibia y jabón, y secarlo. Asegúrese de que esté completamente seco antes de volver a colocarlo.
- Asegúrese de que la superficie plana del anillo de sellado quede mirando hacia abajo; mientras que el lado redondeado este mirando hacia arriba.
- ADVERTENCIA:** Tenga cuidado de no tocar las palas. Presione el anillo de sellado firmemente, hasta que se haya instalado correctamente en la base.

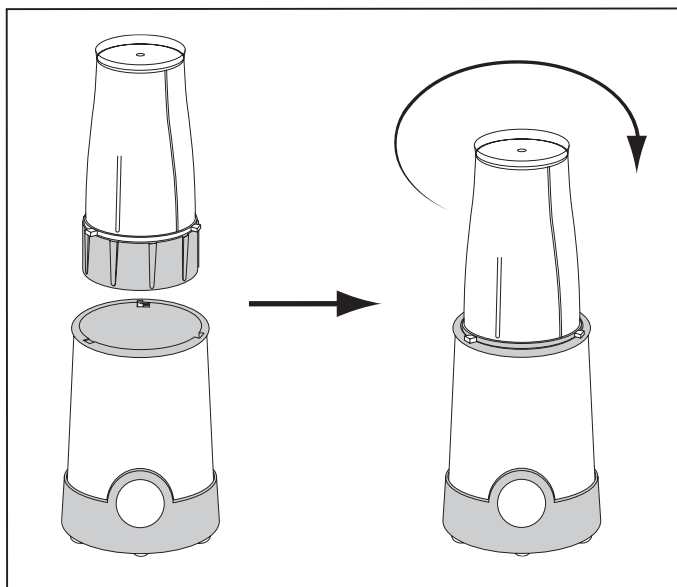
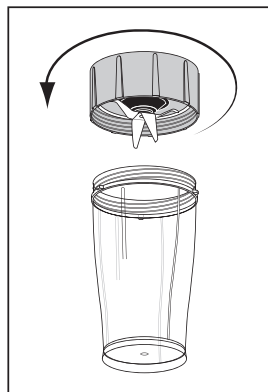


Instrucciones de almacenamiento

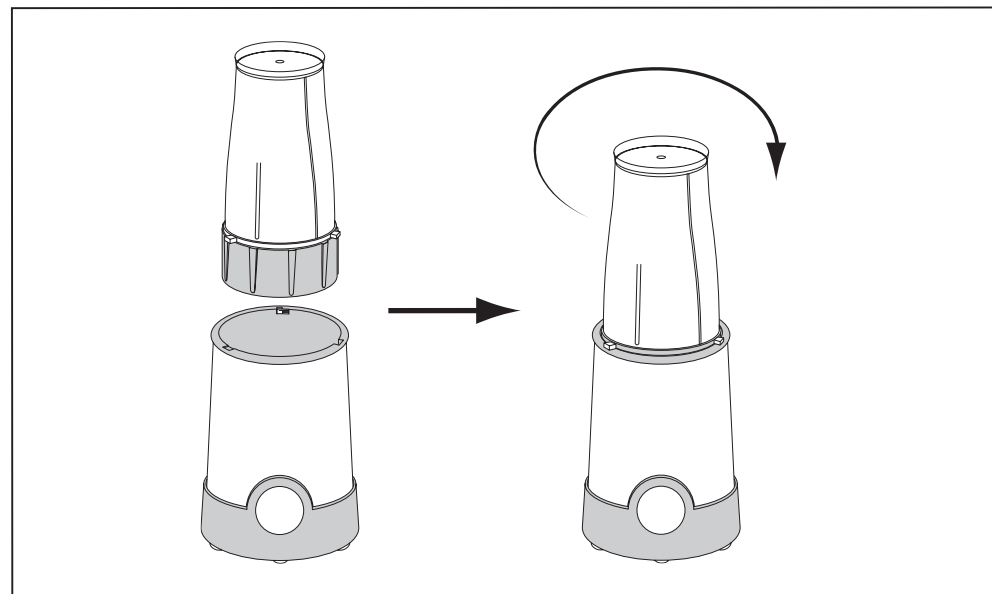
- Desenchufe y limpie la unidad.
- Guarde el electrodoméstico en su caja original o en un lugar limpio y seco.
- Nunca guarde la licuadora Rocket mientras está caliente o enchufada.
- Nunca ajuste el cable alrededor del electrodoméstico. Nunca ejerza presión sobre el cable, especialmente donde éste ingresa en la unidad, ya que podría desgastarse y romperse.

Instrucciones de funcionamiento

1. Coloque la base del motor sobre una mesa o encimera plana, limpia y seca.
2. Asegúrese que la unidad esté desenchufada.
3. La licuadora Rocket incluye 2 tamaños de vasos de procesamiento. Coloque los alimentos que vaya a procesar en el vaso que prefiera: vaso mezclador alto o pequeño.
4. Para licuar, sujete la cuchilla para licuar por la base.
5. Para triturar o batir, sujete la cuchilla para triturar (plana) por la base y colóquela en el vaso mezclador pequeño.
IMPORTANTE: Asegúrese de que el anillo del vaso no esté colocado en el vaso mezclador antes de armar la cuchilla.
Si es así, simplemente levántelo y retírelo
IMPORTANTE: En la base de cada cuchilla, hay una junta de plástico que crea un cierre hermético con los vasos de procesamiento Rocket. Después del lavado en lavavajillas y antes de cada uso, siempre asegúrese de que la junta esté colocada correctamente, ya que el calor de algunos lavavajillas puede hacer que ésta se afloje.
ADVERTENCIA: Nunca utilice la licuadora Rocket cuando el vaso de procesamiento esté vacío.
ADVERTENCIA: Nunca llene demasiado el vaso de procesamiento. No supere la línea MAX (Máximo).
6. Sujete el vaso firmemente con una mano. Con la otra mano, ajuste la unidad de vaso/cuchilla girando el mango de la cuchilla hacia la derecha hasta que calce en su lugar.
7. Enchufe el cable de alimentación en un tomacorriente de CA de 120 V.
8. Invierta la unidad de vaso de procesamiento/cuchilla. Inserte la base de la cuchilla en la base del motor, colocando las lengüetas en las ranuras de la base del motor.
NOTA: La licuadora Rocket no funcionará a menos que las 3 lengüetas en el vaso del mango de la cuchilla estén correctamente colocadas en las 3 ranuras de la base del motor.
9. Para procesar, coloque el vaso sobre la base del motor, presione hacia abajo y gire en sentido de las agujas del reloj hasta que quede bloqueado. Para detener, presione hacia abajo y gire en sentido contrario de las agujas del reloj hasta que las pestañas estén completamente alineadas. Suelte la copa. La licuadora funcionará hasta que se libere la presión.
ADVERTENCIA: No haga funcionar el motor continuamente durante más de 1 minutos por vez. Deje que el motor descanse durante 3 minutos antes de continuar.
10. Cuando el procesamiento finalice, gire el vaso hacia la izquierda en la base y levante y retire la unidad de vaso/cuchilla.
11. Invierta la unidad de vaso/cuchilla. Sujete el vaso firmemente con una mano. Con la otra mano, gire la base de cuchillas hacia la izquierda y retire la cuchilla del vaso de procesamiento.
12. Agregue el anillo del vaso para obtener jugos frescos, licuados o batidos de fruta inmediatamente. Presione hacia abajo para ajustar el anillo del vaso a uno de los vasos mezcladores.
13. Desenchufe la licuadora Rocket cuando no la utilice y antes de limpiarla.



8. Invert the processing cup/blade assembly. Insert the blade collar into the motor base, fitting the tabs into the slots on the motor base.
NOTE: The Rocket Blender will not operate unless the 3 locking tabs on the processing cup are properly fitted into the 3 slots on the motor base.
9. To process, press down the processing cup and turn it clockwise into the motor base until it is locked. To stop, press down and turn counterclockwise the cup until the tabs are fully aligned. Release the cup. The blender will operate until pressure is released.
WARNING: Do not operate the motor continuously for more than 1 minute at a time. Allow the motor to rest for 3 minutes before continuing.
10. When processing is completed, turn the cup counter-clockwise in the base and lift to remove the cup/blade assembly.
11. Invert the cup/blade assembly. Hold the cup firmly in one hand. Use the other hand to turn the blade collar counter-clockwise and remove the blade from the processing cup.
12. Add the cup ring to enjoy fresh juice, blended drinks or smoothies immediately. Press down to fasten the cup ring to any of the blending cups.
13. Unplug the Rocket Blender when not in use and before cleaning.



Food Processing Hints

WARNING: Do not operate the motor continuously for more than 1 minute at a time. Allow motor to rest for 3 minutes before continuing.

Never overfill the processing cup. The maximum capacity of the tall blending cup is 13.5 oz./399 ml.

- For best results, solid foods should not be larger than 1-inch pieces. Cut or tear food into pieces approximately equal in size before processing.

User Maintenance Instructions

This appliance requires little maintenance. It contains no user-serviceable parts. Any servicing requiring disassembly other than cleaning must be performed by a qualified appliance repair technician.

Care & Cleaning Instructions

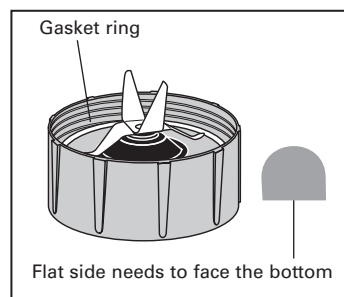
CAUTION: Never immerse the motor base, plug or cord in water or any other liquid.

1. Always unplug the Rocket Blender before cleaning.
2. Whenever possible, rinse parts immediately after processing to make cleanup easier.
3. Always handle blade using the blade collar.
CAUTION: Use extreme care when handling blades. Do not touch the blades with your fingers. The blade is very sharp and can cause injury if touched.
4. If necessary, use any small nylon bristle brush to remove processed food from the blade and the blade area.
5. For quick clean-ups, fill processing cup one-quarter full with clean, warm water and operate several times until clean. Rinse thoroughly.
6. Remove cup ring after use to clean. Wash lid and cup ring in warm soapy water. Rinse and dry thoroughly.
CAUTION: Never use rough scouring pads or abrasive cleansers on any plastic or metal parts as the surface may be damaged.
7. Processing blade, processing cups and lids are all top-rack dishwasher safe.
IMPORTANT: After dishwashing, always check to make sure the gasket seal in the base of the blade collar is properly in place, as the heat from some dishwashers may cause them to become loose.
8. The motor base may be wiped with a damp cloth or sponge. Dry thoroughly.

WARNING: DO NOT IMMERSE THE MOTOR BASE IN WATER.

Gasket Ring Replacement

- If the gasket ring breaks or visibly deteriorates, remove the old gasket ring from the base of the blade of your Rocket blender.
- Remove the replacement gasket ring from the bag and wash it with warm soapy water, then pat it dry. Make sure the seal ring is completely dry before replacing it.
- Make sure that the flat surface of the replacement gasket ring is facing downward; while the rounded side of the replacement seal is facing upwards.
- **WARNING:** Be careful to not touch the blades. Press the seal ring firmly into place, until it is properly installed into the base of the blade.



Storing Instructions

1. Unplug and clean unit.
2. Store in original box or in a clean, dry place.
3. Never store Rocket Blender while it is hot or plugged in.
4. Never wrap cord tightly around the appliance. Never place any stress on cord, especially where the cord enters the unit, as this could cause the cord to fray and break.

Advertencia sobre el plastificante

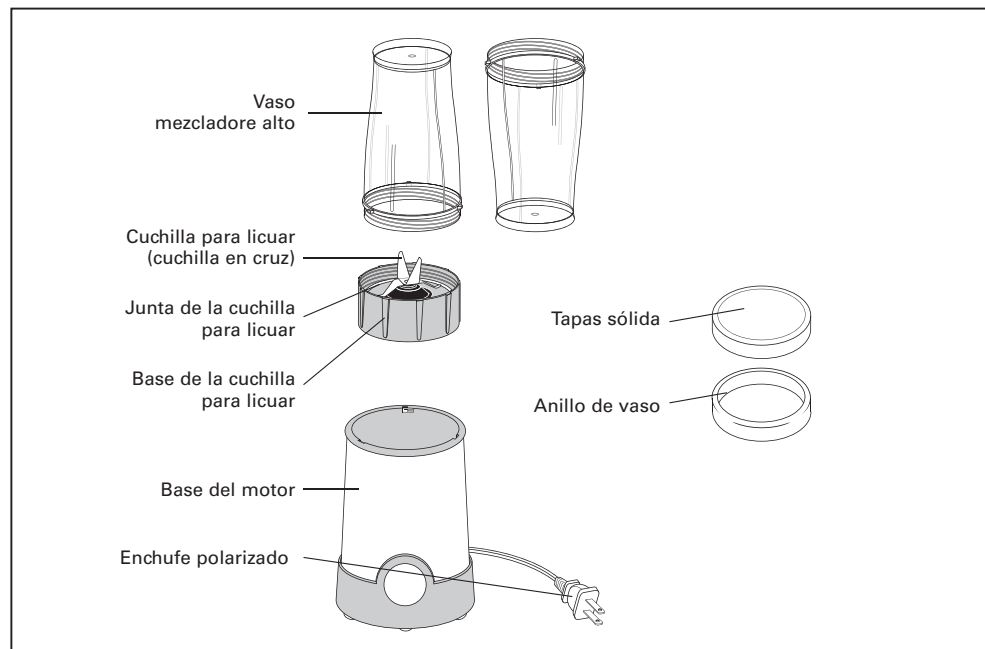
PRECAUCIÓN: Para evitar que el plastificante se transfiera sobre el acabado de la encimera, la superficie de trabajo u otro mueble, coloque posavasos o manteles individuales NO PLÁSTICOS entre el electrodoméstico y el acabado de la encimera o la superficie. De lo contrario, el acabado puede oscurecerse o pueden aparecer manchas o marcas permanentes.

Energía eléctrica

Si el circuito eléctrico está sobrecargado con otros artefactos, su electrodoméstico puede dejar de funcionar correctamente. El electrodoméstico debe funcionar en un circuito eléctrico separado de otros artefactos.

Conozca su licuadora rocket de 6 Piezas

El producto puede diferir levemente de la ilustración



Antes del primer uso

1. Retire con cuidado la licuadora Rocket y todos los materiales del embalaje. Controle los contenidos para asegurarse de que todas las piezas y todos los accesorios estén incluidos y de que se hayan recibido en buenas condiciones.
2. Sujete la cuchilla para licuar sólo por la base. **ADVERTENCIA:** No toque la cuchilla. La cuchilla es muy filosa. Tenga mucho cuidado al manipularlas. De lo contrario, se pueden ocasionar lesiones personales.
3. Lave todas las tapas con agua tibia y jabón. Enjuague y seque completamente.
4. Lave todos los vasos antes de utilizarlos por primera vez. Llene un cuarto del vaso con agua tibia y limpia. Siguiendo los pasos descritos en las Instrucciones de funcionamiento, pulse varias veces, con la cuchilla para licuar. Enjuague completamente.
5. La base del motor se puede limpiar con un paño húmedo.
ADVERTENCIA: NO SUMERJA LA BASE DEL MOTOR EN AGUA.

INSTRUCCIONES DE SEGURIDAD ADICIONALES

1. Todos los usuarios de este electrodoméstico deben leer y comprender esta guía de instrucciones antes de poner en funcionamiento o limpiar este electrodoméstico.
2. El cable de este electrodoméstico sólo debe enchufarse en un tomacorriente eléctrico de CA de 120 V.
3. Si el electrodoméstico comienza a funcionar mal mientras está en uso, inmediatamente deje de ejercer presión sobre el vaso y desenchufe el cable. No utilice ni intente reparar un electrodoméstico que funcione mal.
4. Si el electrodoméstico se cae o accidentalmente se sumerge en agua, desenchúfelo de inmediato. ¡No introduzca la mano en el agua!
5. No utilice el electrodoméstico después de que este se haya caído o se haya sumergido en agua.
6. Para reducir el riesgo de lesiones a personas o a propiedades, nunca utilice este electrodoméstico en una posición inestable.
7. No utilice el electrodoméstico para otros fines que no sean para los que fue diseñado.
8. No utilice el electrodoméstico si alguno de los vasos está rajado o astillado.
9. **IMPORTANTE:** Este producto no es un triturador de hielo. Asegúrese siempre de añadir al menos una taza de líquido al vaso de procesamiento antes de agregar hielo o alimentos congelados. No lo llene demasiado. Si no se agrega suficiente líquido antes del procesamiento, se puede quebrar o astillar el vaso.

Notas sobre el enchufe

El producto tiene un enchufe polarizado (una pata es más ancha que la otra). Para reducir el riesgo de electrocución, este enchufe viene para entrar en tomas de corriente polarizadas de una sola forma. Si el enchufe no entra completamente en la toma, invierta la posición del enchufe. Si sigue sin entrar, contacte un electricista calificado. No intente modificar el enchufe de ninguna manera.

Notas sobre el cable

- A. Se provee un cable de suministro eléctrico corto (o un cable de suministro eléctrico desmontable) para reducir los riesgos de enredarse o tropezarse con un cable más largo.
- B. Se encuentran disponibles cables de suministro eléctrico desmontables más largos o prolongadores y pueden utilizarse si se tiene cuidado con su uso.
- C. En caso de utilizar un cable de suministro eléctrico desmontable largo o un prolongador:
 1. La clasificación eléctrica señalada del cable de suministro eléctrico desmontable o del prolongador debe ser, como mínimo, tan alta como la clasificación eléctrica del aparato;
 2. Si el aparato es del tipo con conexión a tierra, el prolongador debe ser un cable de 3 alambres y con conexión a tierra; y
 3. El cable más largo debe colocarse de manera tal que no quede sobre la encimera o la mesa, ya que puede causar tropiezos o los niños pueden jalarlo.

Recipes

It couldn't be any easier! Simply place all ingredients in the blending cup and process until mixture is puréed to desired consistency. In minutes you will have delicious sauces, dressings, soups, drinks and smoothies to enjoy.

Spicy Jalapeño Picante Sauce

- 1/2 jalapeño pepper; seeds removed
- 1 fresh tomato; core removed and cut into 4 pieces
- 1 clove garlic
- 1/2 small onion
- 2 tbsp. lime juice
- 1 tsp. Salt
- 1/8 tsp. pepper
- 1/4 cup extra virgin olive oil

1. **Combine all the ingredients into the tall blending cup.**
2. **Twist cup onto base, push down and blend until desired consistency is reached.**

Caesar Dressing

- 1/2 cup mayonnaise
- 1/2 tsp lemon juice
- 1/2 tsp Worcestershire sauce
- 1/2 garlic clove
- 1/4 cup Parmesan cheese
- 1/2 tsp milk or cream
- Salt and pepper to taste

1. **Combine all the ingredients into the tall blending cup.**
2. **Twist cup onto base, push down and blend until desired consistency is reached.**

Fast and Easy Bean Dip

- 2 cups cooked pinto beans canned or dried
- 1/4 cup mayonnaise or salad dressing
- 1 clove of garlic; minced
- Salt and pepper to taste

1. **Combine all the ingredients into the tall blending cup.**
2. **Twist cup onto base, push down and blend until desired consistency is reached.**
Tip: Add chili or cayenne pepper for an extra kick!

Strawberry-Pineapple Juice

- 1/3 of a pineapple
- Handful of strawberries

1. **Combine all the ingredients into the tall blending cup.**
2. **Twist cup onto base, push down and twist until smooth a consistency is reached.**



Limited TWO-YEAR Warranty

SENSIO Inc. hereby warrants that for a period of **TWO YEARS** from the date of purchase, this product will be free from mechanical defects in material and workmanship, and for 90 days in respect to non-mechanical parts. At its sole discretion, SENSIO Inc. will either repair or replace the product found to be defective, or issue a refund on the product during the warranty period.

The warranty is only valid for the original retail purchaser from the date of initial retail purchase and is not transferable. Keep the original sales receipt, as proof of purchase is required to obtain warranty validation. Retail stores selling this product do not have the right to alter, modify, or in any way revise the terms and conditions of the warranty.

EXCLUSIONS:

The warranty does not cover normal wear of parts or damage resulting from any of the following: negligent use of the product, use of improper voltage or current, improper routine maintenance, use contrary to the operating instructions, disassembly, repair, or alteration by anyone other than qualified SENSIO Inc. personnel. Also, the warranty does not cover Acts of God such as fire, floods, hurricanes, or tornadoes.

SENSIO Inc. shall not be liable for any incidental or consequential damages caused by the breach of any express or implied warranty. Apart from the extent prohibited by applicable law, any implied warranty of merchantability or fitness for a particular purpose is limited in time to the duration of the warranty. Some states, provinces or jurisdictions do not allow the exclusion or limitation of incidental or consequential damages, or limitations on how long an implied warranty lasts, and therefore, the above exclusions or limitations may not apply to you. The warranty covers specific legal rights which may vary by state, province and/or jurisdiction.

HOW TO OBTAIN WARRANTY SERVICE:

You must contact Customer Service at our toll-free number: 1-866-832-4843. A Customer Service Representative will attempt to resolve warranty issues over the phone. If the Customer Service Representative is unable to resolve the problem, you will be provided with a case number and asked to return the product to SENSIO Inc. Attach a tag to the product that includes: your name, address, daytime contact telephone number, case number, and description of the problem. Also, include a copy of the original sales receipt. Carefully package the tagged product with the sales receipt, and send it (with shipping and insurance prepaid) to SENSIO Inc.'s address. SENSIO Inc. shall bear no responsibility or liability for the returned product while in transit to SENSIO Inc.'s Customer Service Center.

INSTRUCCIONES DE SEGURIDAD IMPORTANTES

Al utilizar electrodomésticos, siempre deben cumplirse las precauciones de seguridad básicas, incluidas las siguientes:

1. **LEA TODAS LAS INSTRUCCIONES.**
2. Para protegerse del riesgo de descarga eléctrica, no sumerja el cable, los enchufes o el electrodoméstico en agua ni en ningún otro líquido.
3. Este electrodoméstico no debe ser utilizado por niños o personas con capacidades físicas, sensoriales o mentales reducidas, o falta de experiencia y conocimientos. Supervisión cercana es necesaria cuando cualquier aparato sea utilizado cerca de un niño. Niños deben ser supervisados para asegurarse de que no jueguen con este electrodoméstico.
4. Apague el electrodoméstico, luego desenchúfelo de la pared cuando no lo utilice, antes de colocar o quitar piezas y antes de limpiarlo. Para desconectar, tome el enchufe y tire del tomacorriente. Nunca tire del cable.
5. Evite el contacto con las piezas móviles.
6. No utilice ningún electrodoméstico que tenga un cable o enchufe dañado, que muestre un funcionamiento defectuoso o que se haya caído o dañado de cualquier manera. Comuníquese con atención al cliente para que examine, repare o haga ajustes eléctricos o mecánicos al electrodoméstico.
7. El uso de accesorios, incluidos tarros de lata, vasos o tapas, no recomendados ni vendidos por el fabricante puede provocar lesiones personales.
8. Nunca coloque la copa Rocket en un horno de microondas con la cuchilla sigue conectado. Retire con cuidado la hoja y adjunte la tapa del agitador con grandes agujeros.
9. No utilice este electrodoméstico en exteriores.
10. No permita que el cable cuelgue del borde de una mesa o de una encimera.
11. No permita que el cable entre en contacto con superficies calientes, incluida la cocina.
12. Las cuchillas son filosas. Manipúlelas con cuidado. Utilice la base de plástico de las cuchillas para sujetarlas.
13. No mezcle líquidos calientes.
14. Siempre arme completamente la cuchilla y el vaso antes de colocarlos en la base del motor. **EVITE EL CONTACTO CON LAS PIEZAS MÓVILES.**
15. Para reducir el riesgo de lesiones, nunca coloque las cuchillas en la base sin la jarra colocada correctamente.
16. Siempre opere la licuadora con la tapa en su lugar.
17. Para prevenir accidentes y daños a la licuadora Rocket evite el contacto con las manos y los utensilios cuando la licuadora está en uso. Un raspador puede ser utilizado, pero solo cuando la licuadora no está encendida o en uso.

PARA USO DOMÉSTICO ÚNICAMENTE

GUARDE ESTAS INSTRUCCIONES