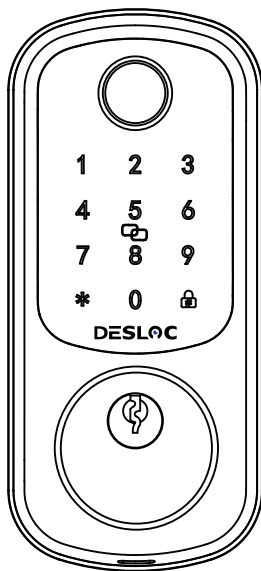


User Manual

B200 Smart Fingerprint Deadbolt

Manuel de l'Utilisateur

Manual de Usuario



DESLAC™

English

01

Français

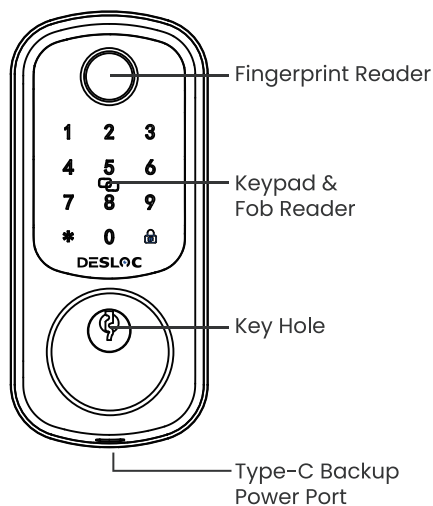
34

Español

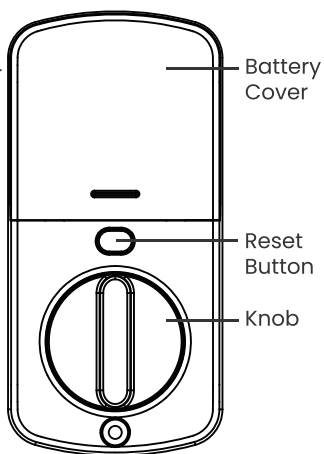
67

Product Details

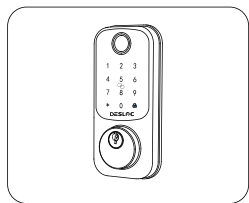
Exterior lock:



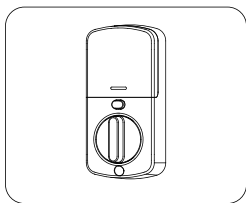
Interior lock:



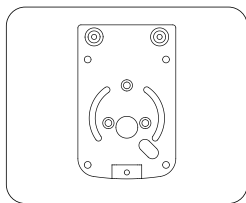
What's included for installation



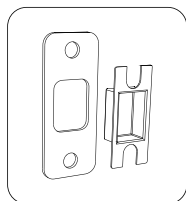
a. Exterior Lock



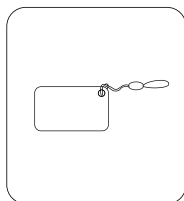
b. Interior lock



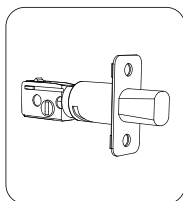
c. Mounting Plate



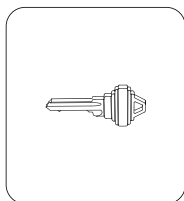
d. Strike Plate



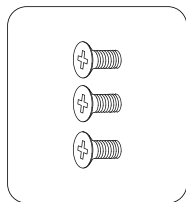
e. IC Card



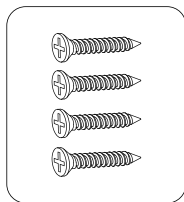
f. Deadbolt



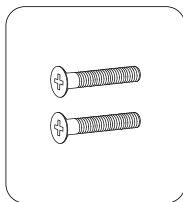
g. Mechanical Key



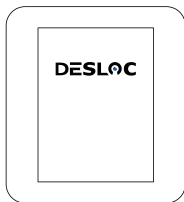
h. Interior Lock
Screws



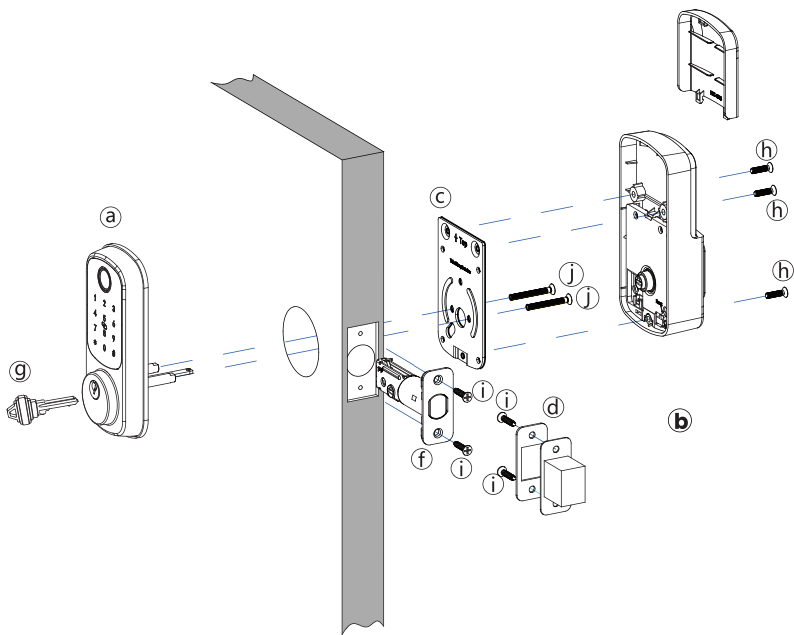
i. Deadbolt/Strike
Plate Screws



j. Mounting
Plate Screws



k. User Manual



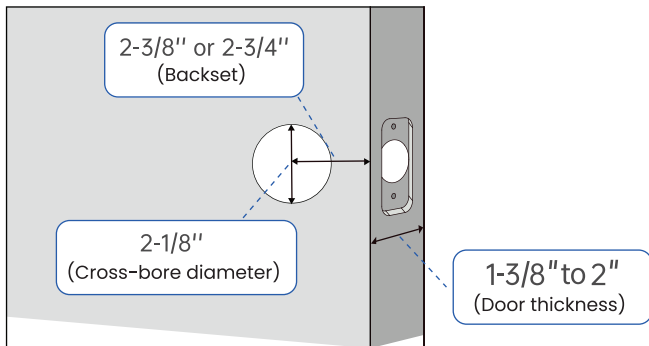
Product Details

Batteries	Detailed parameters
Power supply voltage	DC 4.5V ~ 6.0V
Low voltage alarm voltage	4.8V±0.1V
Standby current	90µA
Working current	<400mA
Working temperature	-30°C ~ +70°C
Keyboard type	Capacitive touch keyboard
Fingerprint type	Capacitive semiconductor sensor
Unlock modes	IC card /Mechanical key/eKey Alexa/ Google Assistant

How to Install the Lock

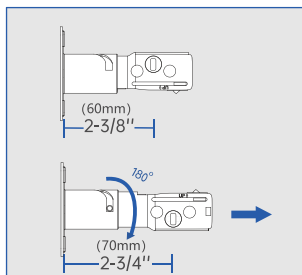
1. Measure the Door Size

Make sure the door has a thickness of 1-3/8" to 2", a hole diameter of 2-1/8", and a measured backset size of 2-3/8" or 2-3/4" with the deadbolt.



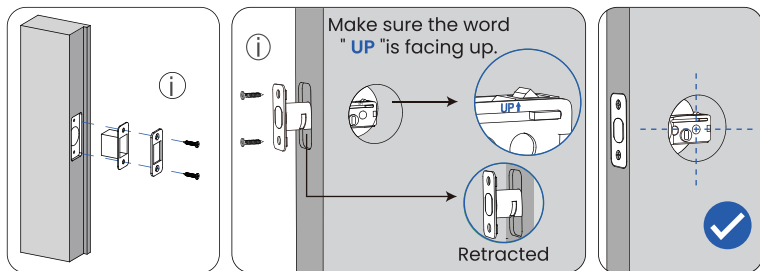
2. Adjust the Length of the Deadbolt

Check your door to see if the deadbolt requires adjustment. If the backset is 70 mm, turn the faceplate 180° to extend the length.



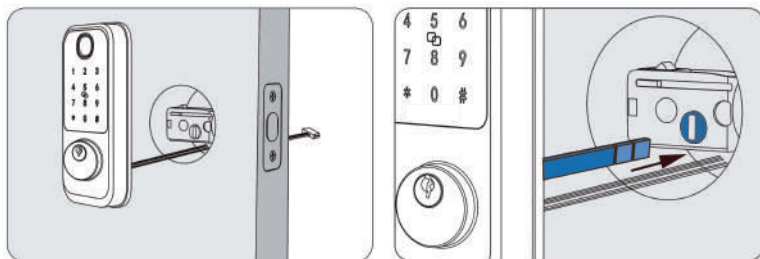
3. Install Deadbolt

Fix the deadbolt with 2 deadbolt screws ① and keep it retracted.



4. Install Exterior Lock

Route the cable below the deadbolt; the paddle must be in 'vertical' status.



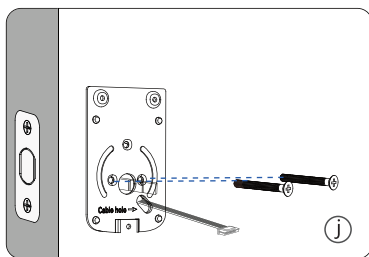
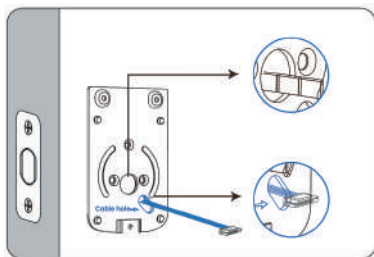
Route the IC cable below the deadbolt.

NOTE:

Do not insert the key during the installation.

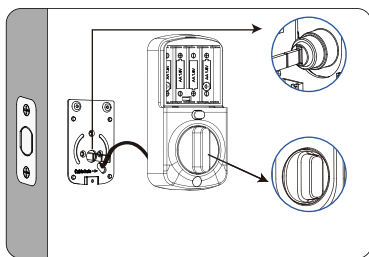
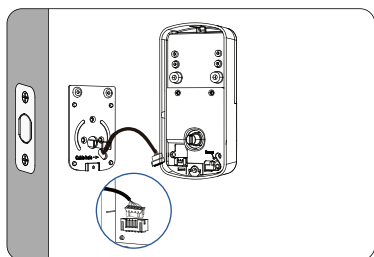
5. Fix the Mounting Plate

- Peel the tape off the mounting board and thread the cable through the hole in the mounting plate; ensure that the word "Cable Hole" is facing outward.
- Fix the plate with 2 mounting plate screws ①.



6. Install the Interior Lock

- Connect the cable securely.
- Turn the doorknob vertically and insert the paddle (Do not insert batteries until the lock is fully installed).

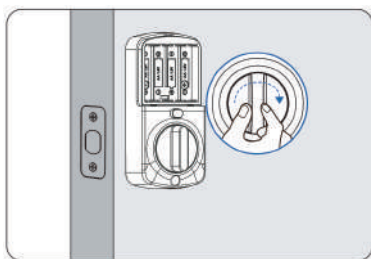
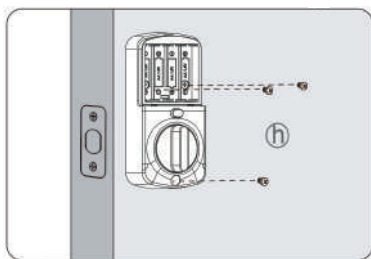


NOTE:

When pressing the indoor panel against the door, try to conceal the wires inside the door or place them in the designated wire-housing areas on the indoor panel.

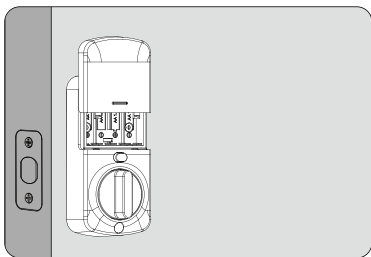
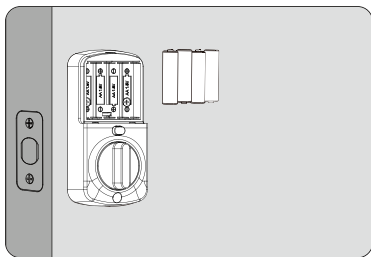
7. Fix the Interior Lock

- Open the battery cover.
- Secure the lock with 3 interior lock screws.
- Rotate the doorknob to test if the deadbolt can be smoothly extended and retracted (h).



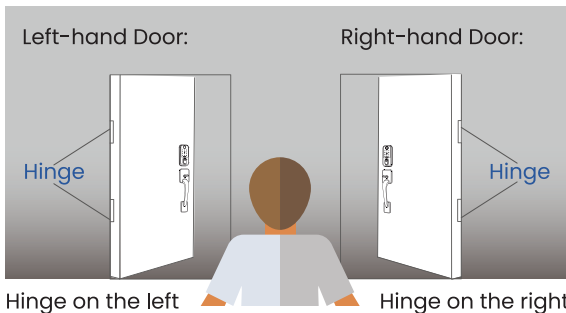
8. Install Batteries

Please install 4 AA batteries while the door is unlocked and ensure it remains open to prevent getting locked out.



Detect Left/Right-hand Door

Set left/right-hand door



The most important step is to adjust the 'door opening direction' of this smart lock via phone App or programming code. We recommend utilizing the TT lock App on your phone for an easier configuration process.

How to identify the direction your door opens?

Stand outside your door (facing the keypad) and locate the door hinge.



Hinge is on the left



Hinge is on the right

 Scan me

APP download:



NOTE:

1. Please register a TT Lock account and make sure the lock is paired with the TT LOCK App before you set the 'door opening direction' on the phone.
2. Refer to Pages 27-28 for detailed instructions on programming code.

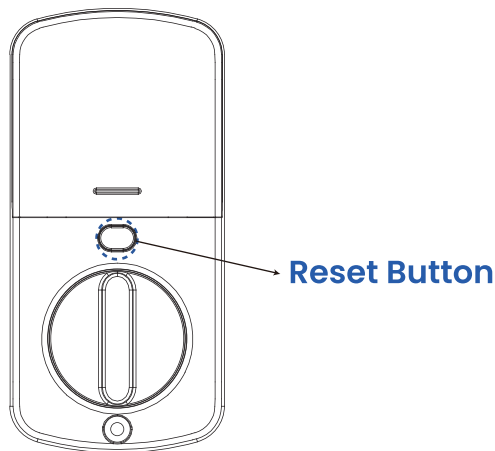
How to Reset the Lock

Reset method 1: (Recommended)

1. Remove a battery and wait for 5 seconds.
2. Put the battery back.
3. Long press the reset button for 10 seconds while the keypad lights up.
4. After hearing "Please input the initialization password", enter 000#.
5. Once you hear "Administrator deleted successfully", it indicates that the reset was successful.

NOTE:

If method 1 doesn't work, please try method 2 or contact customer service for help.

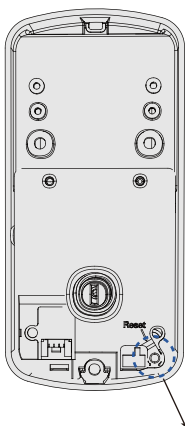


Reset method 2:

1. Uninstall the back lock by removing the battery cover and unscrewing the 3 screws on the back lock.
2. Load the batteries.
3. Hold the Reset Button (as illustrated below) for 5 seconds. You'll hear the sound "Input initialization passcode" from the lock.
4. Enter 000# on the keypad following the sound. If you hear "Administrator deleted successfully", it indicates that the reset was successful.

NOTE:

If this method doesn't work, please contact customer service.

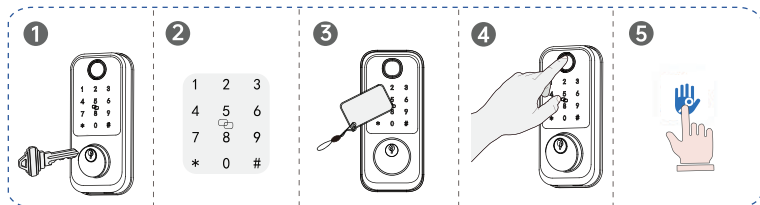


Reset Button

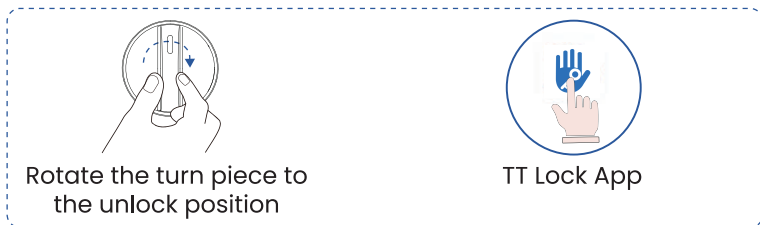
Quick Guide of Use the Lock

Your lock is now installed! Let's learn to use it!

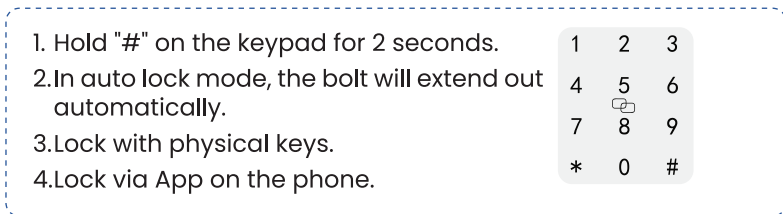
Unlock the door from outside



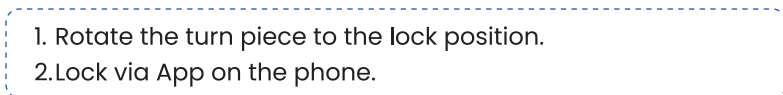
Unlock the door from inside



Lock the door from outside



Lock the door from inside



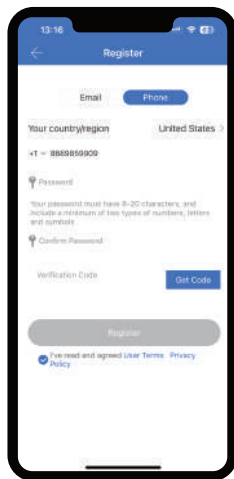
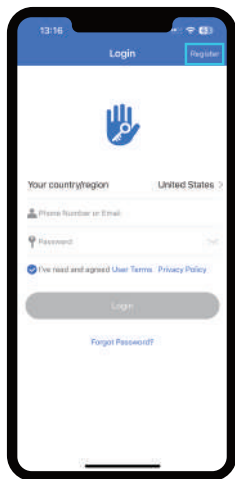
How to use it by APP

a.Account Registration

1. Download the Smart Lock app from Google Play or APP Store.
2. Search "TT Lock".



3. Click Register to get started.
4. Enter the email or phone number (e.g. 8669859909), set the password, click Get Code, and enter the verification code (make sure that the correct Country/Region is selected).



How to use it via App

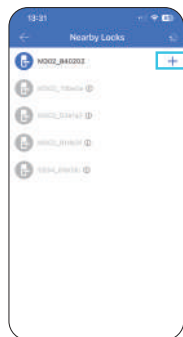
b. Pair the lock with TT LOCK App

Step 1: Click "Big plus". Make sure that your phone's Bluetooth is enabled and that you are close to the lock within 3 meters.



Step 2: Touch the keypad and click "Next".

Step 3: Click the blue plus sign to add the lock. Please specify a name for the lock, such as "front door".



How to use it via App

c.Modify Admin Passcode

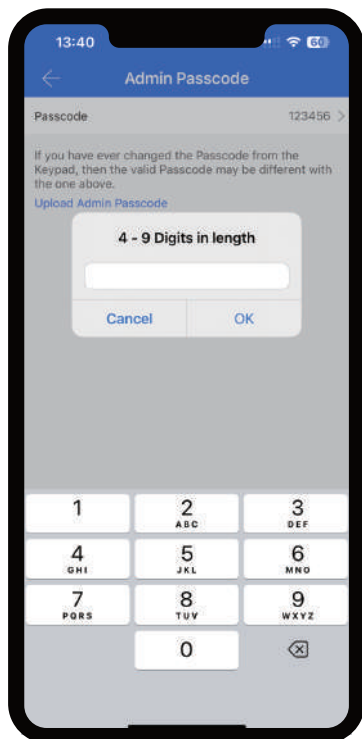
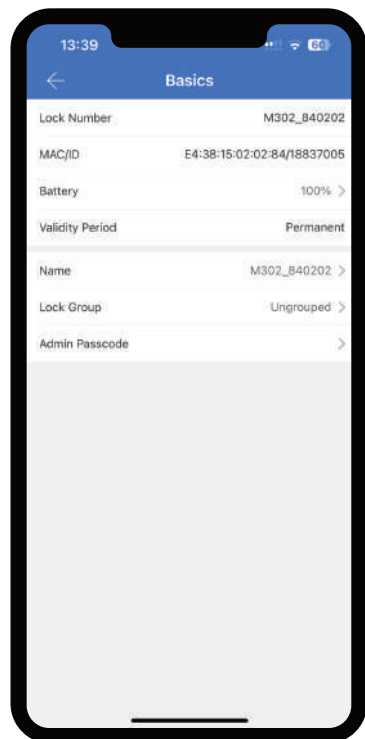
Step 4:

NOTE:

The default code (123456#) will become invalid once pairing is successful.

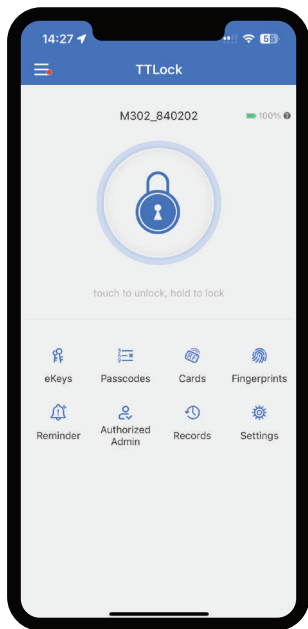
Set your new Admin passcodes:

Click Settings > Basics > Admin Passcode.



How to use it via App

d.Overview of App Features



Unlock/Lock

Unlock/lock via phone's Bluetooth



Remote Unlock

Unlock remotely if G2 Gateway is connected nearby



eKeys

Others can control the lock via the App



Passcodes

Generate 5 different types of passcodes



Cards

Set up your fobs here



Fingerprints

Set up fingerprints



Reminder



Authorized Admin

Create and edit admins



Records

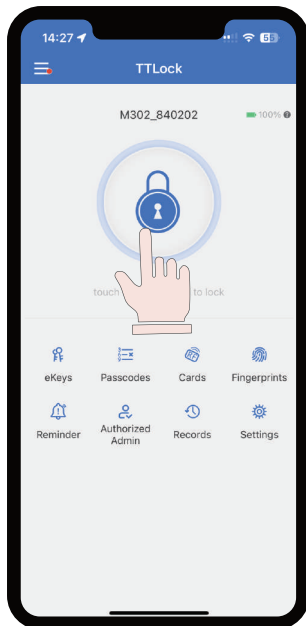
View entry times, attempts, and methods Set auto lock and passage mode here



Settings

How to use it via App

e.Unlock/Lock via APP



Unlock: Tap this large icon once.
Lock: Long press this large icon for a few seconds.



Tap to remotely unlock
(Additional G2 gateway required)

How to use it via App

f.Share eKeys

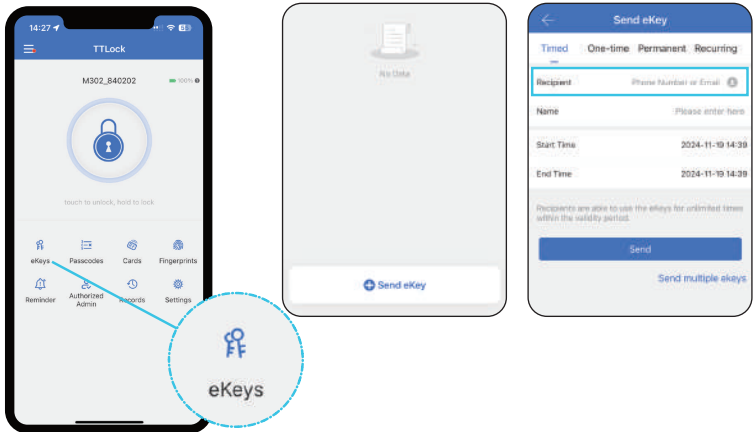
NOTE:

Unlike passcodes, eKeys mandate that other users download the TT Lock app in order to lock/unlock via the app as well.

Step 1: eKeys work by sharing App access to your lock with another TT lock account. eKey recipients will also be able to use their phone to unlock/lock the smart lock.

Step 2: Enter the recipient's account, which can be either the phone number or email address used during registration.

Step 3: The recipient needs to log into their TT Lock account and retrieve the code from their messages to gain the privilege to lock/unlock.



How to use it by APP

g.Share eKeys

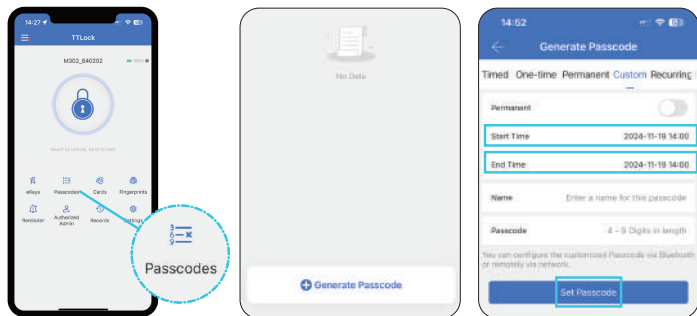
Step 1: Click Passcodes to access the code page.

Step 2: Click Generate to set a passcode.

Step 3: Name your code > set time duration > set 4-9 digits code > click generate (set passcode).

NOTE:

To generate custom codes or change any type of code, please make sure you are within 3 meters of the lock and have Bluetooth activated, unless the G2 gateway is available and connected.



Here are some illustrations for 6 different codes.

Timed	Lasts between selected hours
One-time	Lasts for one use
Permanent	Lasts permanently
Custom	Set your own digits, such as 123456 (permanent or timed)
Recurring	Lasts during scheduled hours weekly
Erase	Erases all codes on the lock

How to use it by App

h.Share eKeys

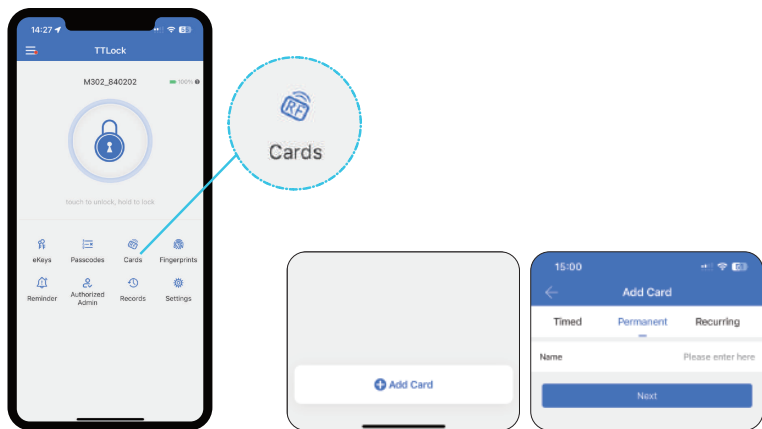
Step 1: Click "Cards".

Step 2: Click "Add Card".

Step 3: Set up the valid period of the IC card.

Step 4: Upon receiving the message "Please swipe your card" from the lock > place the IC card against 5 on the keypad.

Step 5: Once you hear a prompt voice saying "input successful", the IC card is all set to unlock your door.



How to use it by App

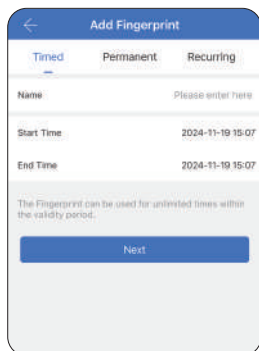
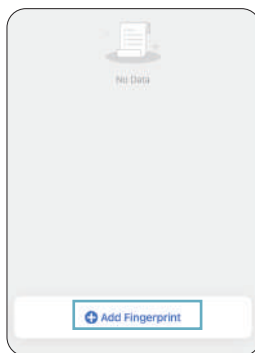
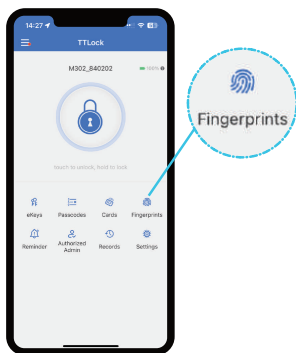
i.Add Fingerprints

Step 1: Tap on "Fingerprints".

Step 2: Tap on "Add Fingerprint".

Step 3: Set up the validity period of the fingerprint.

Step 4: Follow the instructions on the app. You will be asked to place your finger on the sensor 4 times.



How to use it via App

j. Authorized Admin

NOTE:

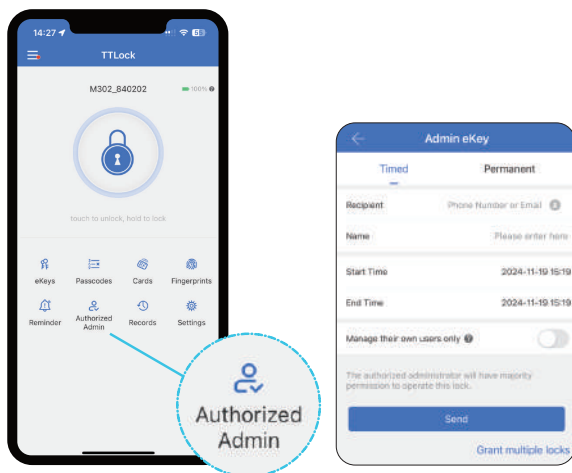
Authorized Admin functions like eKeys but has more rights than eKeys.

An authorized admin can do the following:

1. Unlock/lock via the App.
2. Generate/edit/delete passcodes/IC card/fingerprints.
3. Adjust settings like passage mode, auto-lock timer, and turn on/off the lock sound.

Step 1: Click Authorized Admin.

Step 2: Enter the recipient's account, which can be either the phone number or email address used during registration.

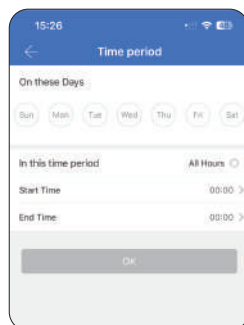
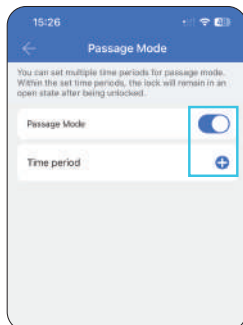
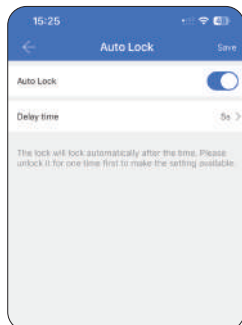
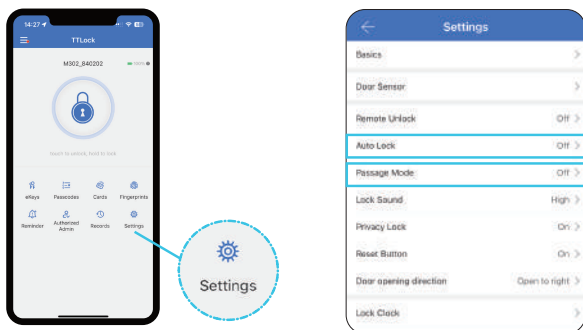


How to use it via APP

j.Auto Lock/Passage Mode

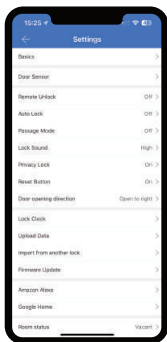
Auto Lock: Tap "Settings" > Tap "Auto Lock" > By default, Auto lock will automatically lock the door 5 seconds after it is opened.

Passage Mode: Tap "settings" > Tap "passage Mode" > Set up the specific time period > During the specific time period, the lock remain unlocked until it is manually locked (Auto lock will be disabled during Passage Mode validity period).



How to use it via App

I.Lock setting



Basic:

You can view and set basic information such as lock name.

Remote Unlock:

Allows you to unlock the smart lock remotely via a gateway. This feature can only be turned on/off via Bluetooth.

Lock Sound:

Turn on/off the sound of the lock. Adjust the lock prompt voice volume.

Privacy Lock:

Turn on/off using the reset button on the back panel. This feature blocks unauthorized access from outside.

Reset Button:

Turn on/off the reset function using the reset button on the back panel.

Door opening direction:

If your door lock/unlock function is not working as intended, you can adjust this feature.

Import from a another lock:

Enables the sharing of eKeys, authorized Admin passcodes, and IC Cards between locks.

How to pair Gateway, Alexa

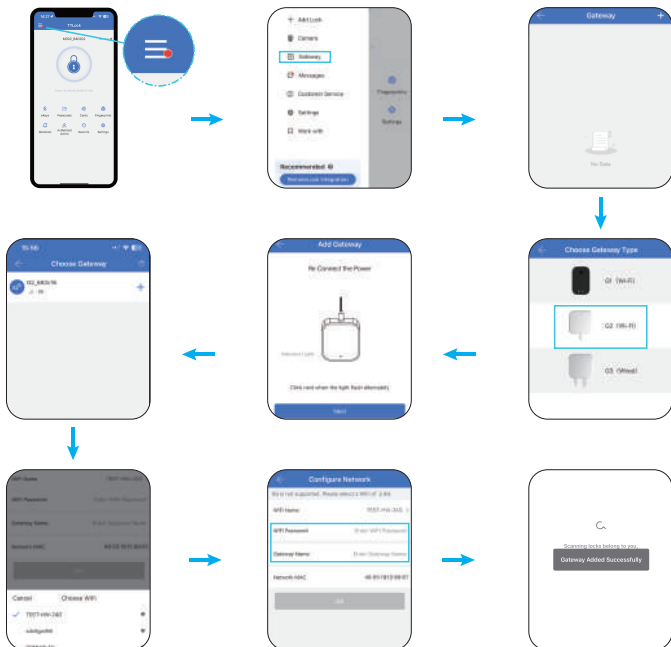
a. Pair the Gateway

1. After pairing, check the signal:

click "Gateway" > choose the gateway connected > Nearby locks > check if the signal is strong > move the gateway closer to lock if the signal is weak.

Ensure that the smart lock is no more than 16 feet away from the gateway and that both your phone and the gateway are connected to the same Wi-Fi network (The gateway only works with 2.4 GHz Wi-Fi).

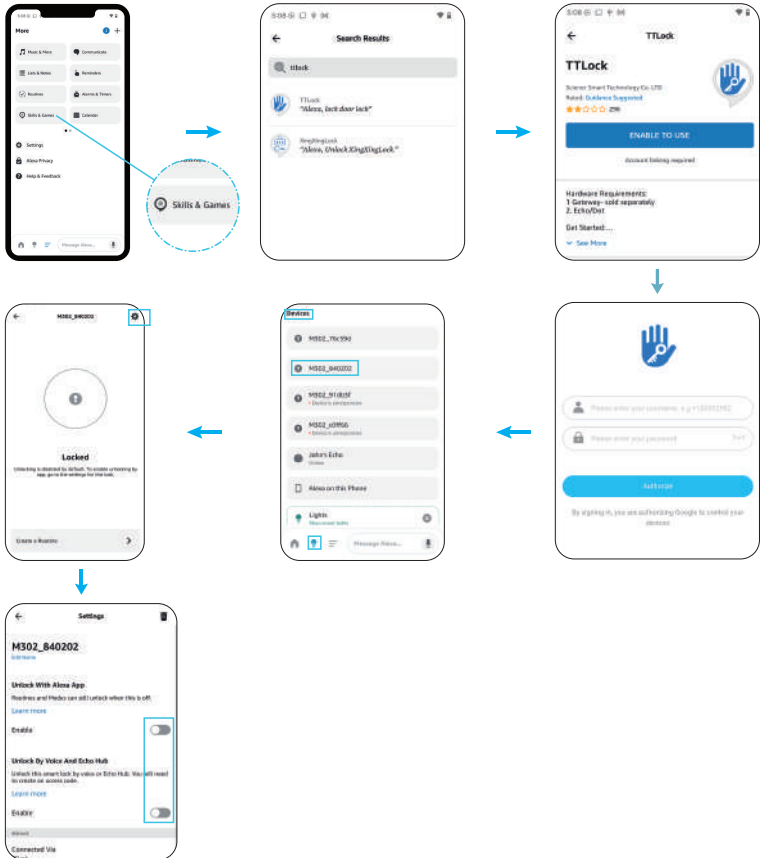
If your Wi-Fi connection supports 5G, you can also configure and add 2.4GHz Wi-Fi with dual-band router.



How to Pair Gateway, Alexa

b. Pair the Alexa

Press Settings (on the upper right) > Turn on "Unlock By Voice And Echo Hub" and set the code to unlock by voice every time.



How to program using the keypad

*: Go back to the previous step

#: Press for 1 second to confirm;
long press for 2 seconds to lock the door

Default admin passcode: 123456#

Type	Method
Modify Admin Passcode	A: *12# > default admin passcode# > new admin passcode# > new admin passcode# B: Go to TT Lock App > Settings > Basics > Admin code > Modify New passcode
Set General Passcode	*85#admin passcode#new passcode
Modify General Passcodes	*10#original passcode#new passcode#new passcode#
Set Fingerprints	*85#admin passcode#collect fingerprints
Set IC cards	*85#admin passcode#add IC cards
Delete all Passcodes	*71#admin passcode# (note: admin passcode won't be deleted)
Delete all Fingerprints	*70#admin passcode#
Delete all IC cards	*69#admin passcode#
Delete single passcode	*72#admin passcode#the passcode you want to delete#

Type	Method
Set left-hand lock	Standing outside the door (facing the keypad), if the door hinge is on the left side: *46#Admin Password#1#
Set right-hand lock	Standing outside the door (facing the keypad), if the door hinge is on the right side: *46#Admin Password#2#
Open the door temporarily	Input 123# after unlock the door
Auto lock	*21#admin passcode#1-900# (1-900 seconds is the auto lock time)
Turn on/off the lock voice	*30#admin passcode#1# (turn on) #0# (turn off)
Set English as the language	*39#admin passcode#2#

FAQ

I.Installation

Questions	Answers
How to adjust the left- or right-hand door?	A. Go to TT Lock App > Settings > Door opening direction > Choose left- or right-hand door
How to modify the passcode?	A. Go to TT Lock App > Settings > Basics > Admin passcode > Modify
How to set the auto lock timer?	A. Go to TT Lock App > Settings > Auto lock > Set timer B. After setting, activate it by locking the door manually from the inside one time. NOTE: Auto lock is only triggered when you use digital unlock like fingerprint/keypad/TT Lock. It won't work if unlocked manually.
How to make sure the door is open at a specific time?	A. Go to TT Lock App > Settings > Passage mode > Set timer B. After setting, activate it by unlocking the door manually from the inside one time . NOTE: The passage mode is only triggered when you use digital lock like fingerprint/keypad/TT Lock. It won't work if locked manually.
Why can't the deadbolt be fully retracted?	Please follow the steps to re-install the lock correctly.
Why doesn't the lock work when I use fingerprints or passcodes to unlock/lock it?	Please check if the motor makes sounds when you unlock or lock by keypad or fingerprints. If the motor doesn't make sounds, please contact our customer service team.

Questions	Answers
Can I remotely share a guest passcode/eKey/admin with visitors?	<p>Yes, you can generate remotely and share the passcode/eKey/admin with visitors even far away from the home (without Wi-Fi).</p> <p>NOTE: The activation of Bluetooth and close proximity to the lock or G2 gateway is required only when you are changing Custom Code.</p>
If the batteries run out, can I still use the key to enter?	<p>Yes, you can open the lock with a mechanical key, and you can also use a type-C cable connecting the lock to charge it.</p>
Why can't I unlock/lock using Wi-Fi on my phone?	<p>You can unlock/lock via Bluetooth on the phone. Wi-Fi unlock/lock remotely requires the purchase of an extra G2 gateway.</p>
Why can't I connect it with Alexa or Google Assistant?	<ol style="list-style-type: none"> Make sure you have purchased the G2 gateway . Follow the steps to Connect the G2 gateway correctly, making sure the gateway status is online and the signal is strong (check this on the TT Lock app). Follow the steps to connect Alexa or Google Assistant correctly.
Fingerprints is not sensitive and often malfunctions.	<ol style="list-style-type: none"> Delete the fingerprint and add it again. Go to TT Lock App > Fingerprints > Choose to delete > Add the new one. Ensure your finger is fully pressed on the reader to capture multiple angles of your fingerprint.
Why can't I register my account on theTT Lock app using my phone number?	<p>Please choose the country code as a prefix, for instance, United States country code is +1, then input your phone number.</p>

Questions	Answers
<p>Cannot pair the lock with App.</p>	<p>A. Activate Bluetooth and stay close to your lock > Open the TT Lock App > Click "+" button > Choose "All Locks" > Touch the lock keypad to light it up > Click the "+" to add the lock while waking up the keypad.</p> <p>B. If no lock shows up (all grayed out), please reset your lock.</p> <p>C. Follow the above steps to add the lock again after the reset.</p> <p>NOTE: Reset steps can be found on Page 11</p>
<p>Once the new battery is installed, the App indicates that the battery level is inaccurate.</p>	<p>A. Go to TT Lock APP > Go to the Settings (home page) > Basics > Battery > Update.</p> <p>B. If it still fails, Open the TT Lock App > Click Settings > Click Basic > Lock Number, and then send it to customer service for updating.</p>
<p>How can I use the keypad to lock/unlock?</p>	<p>Lock: Wake up the keypad and press # for 2 seconds.</p> <p>Unlock: Wake up the keypad and input passcodes #.</p>
<p>The lock operates in reverse, with lock becoming unlock and unlock becoming lock.</p>	<p>Go to TT Lock APP > Settings > Door opening direction > Right/left opening.</p>

FCC Caution.

This device complies with part 15 of the FCC Rules. Operation is subject to the following two conditions: (1) This device should not create harmful interference, and (2) this device must be able to handle any interference it receives, even if it disrupts its operation.

Any changes or modifications not expressly approved by the party responsible for compliance could void the user's authority to operate the equipment.

NOTE:

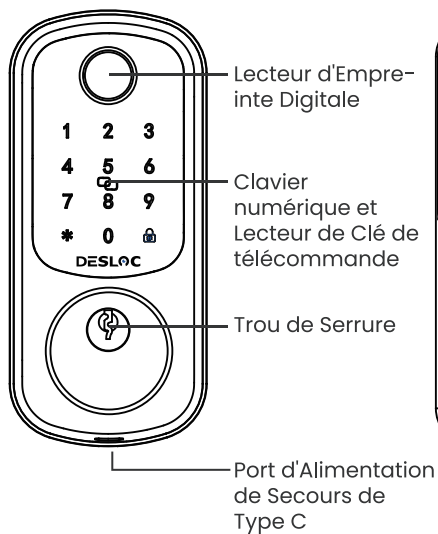
This device has been tested and found to comply with the limits for a Class B digital device, pursuant to part 15 of the FCC Rules. These limits are designed to provide reasonable protection against harmful interference in a residential installation. This device produces and emits radio frequency energy, and if not installed and operated as instructed, it could disrupt radio communications. However, there is no guarantee that interference will not occur in a particular installation. If this device result in interference to radio or television reception, which can be identified by power cycling the equipment, the user is advised to attempt to resolve the interference using the following steps:

- Reorient or relocate the receiving antenna.
- Increase the distance between the equipment and receiver.
- Connect the device to a circuit that is different from the one the receiver is using.
- Consult the dealer or an experienced radio/TV technician for help.

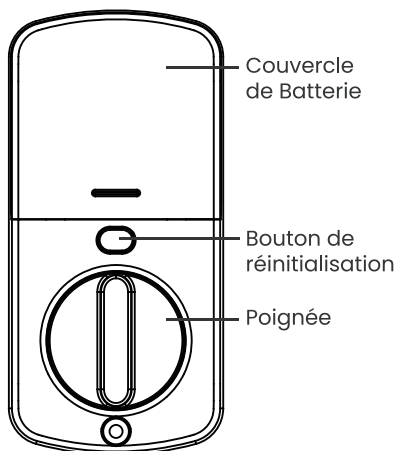
This device complies with FCC radiation exposure limits set forth for an uncontrolled environment. This device should be installed and operated with a minimum distance of 20 cm between the radiator and your body.

Détails du Produit

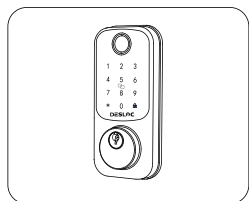
Serrure extérieure:



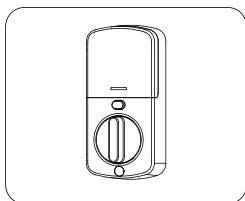
Serrure intérieure:



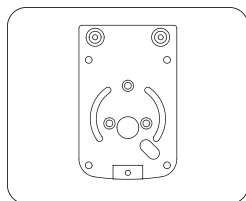
Contenus de l'installation



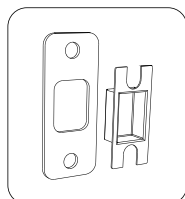
a. Serrure Extérieure



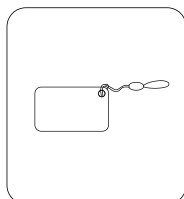
b. Serrure Intérieure



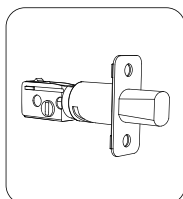
c. Plaque de Montage



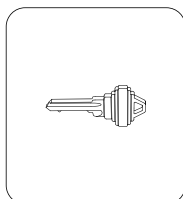
d. Plaque de Gâche



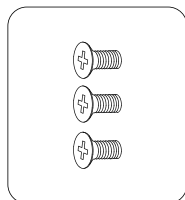
e. Badge d'accès IC



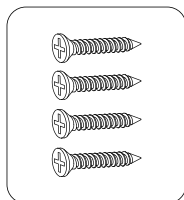
f. Pêne dormant



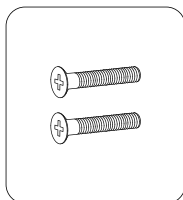
g. Clé Mécanique



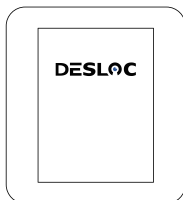
h. Vis de serrure intérieure



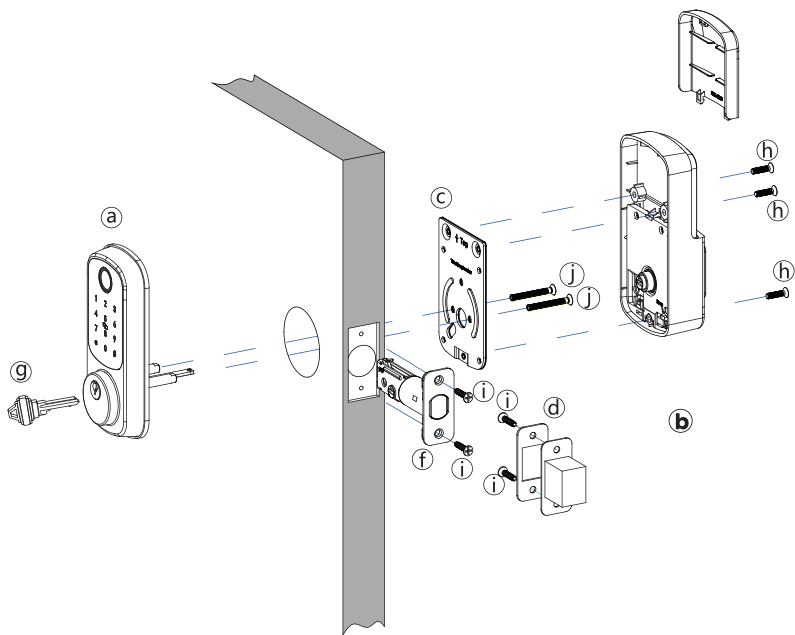
i. Vis de Pêne Dormant / Plaque de Gâche



j. Vis de la plaque de montage



k. Manuel de l'Utilisateur



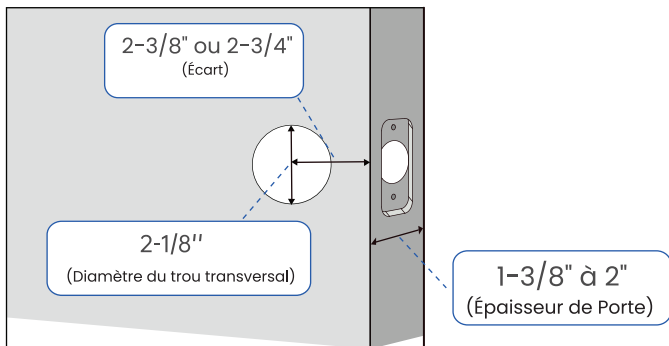
Détails du Produit

Batteries	Paramètres détaillés
Tension de l'alimentation électrique	4,5V ~ 6,0V CC
Tension d'alarme de basse tension	44,8V±0,1V
Courant de veille	90 µA
Courant de fonctionnement	<400 mA
Température de fonctionnement	-30° C ~ +70° C
Type de clavier	Clavier tactile capacitif
Type d'empreinte digitale	Capteur semi-conducteur capacitif
Modes de déverrouillage	Badge d'accès IC/Clé mécanique/ Ekey Alexa/Google Assistant

Comment installer la serrure

1. Mesurer la Taille de la Porte

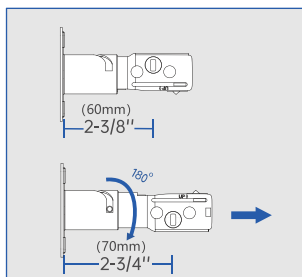
Assurez-vous que la porte a une épaisseur de 1-3/8" à 2", un trou de diamètre de 2-1/8", et une taille d'écart mesurée de 2-3/8" ou 2-3/4" avec le pêne dormant.



2. Ajuster la Longueur du Pêne Dormant

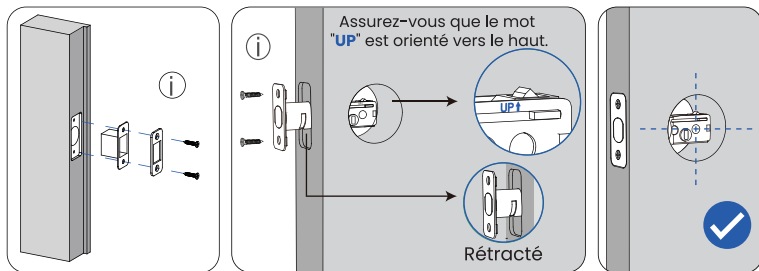
Vérifier votre porte afin de vérifier si le pêne dormant doit être ajusté.

Si l'écart est de 70 mm, tourner la plaque frontale de 180° pour allonger la longueur.



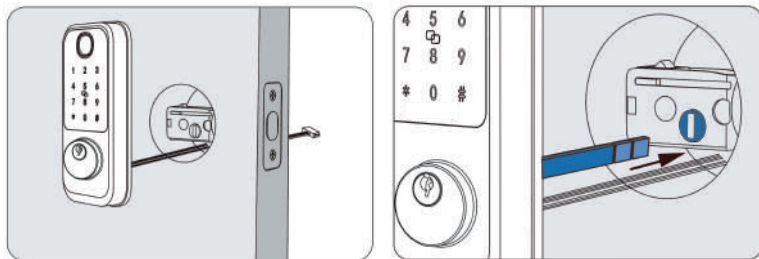
3. Installer le Pêne Dormant

Fixer le pêne dormant avec 2 vis de pêne dormant ① et le maintenir rétracté.



4. Installer la Serrure Extérieure

Fixer l'itinéraire du câble sous le pêne dormant; et la palette doit être en état «vertical».



Fixer l'itinéraire du câble IC sous le pêne dormant.

NOTE:

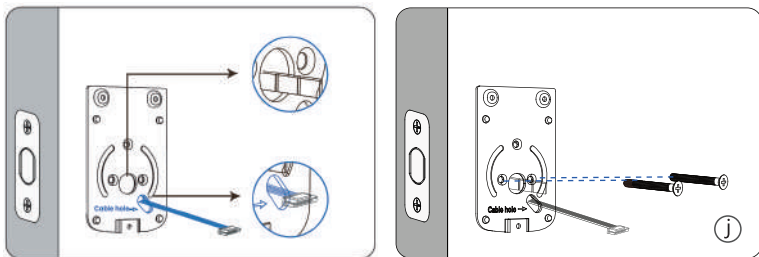
Ne pas insérer la clé pendant l'installation.

NOTE:

Le pêne dormant doit être mis à la position de déverrouillage, et la palette doit être en état «vertical».

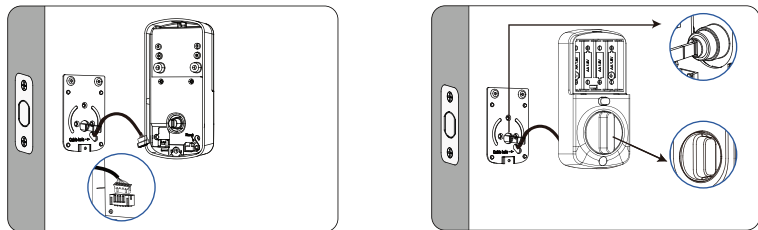
5. Fixer la Plaque de Montage

- Enlever le ruban adhésif de la plaque de montage et faire passer le câble dans le trou de la plaque de montage; assurez-vous que le mot « Trou de Câble » soit orienté vers l'extérieur.
- Fixer la plaque avec 2 vis de la plaque de montage ①.



6. Installer la Serrure Intérieure


- Connecter le câble en sécurité.
- Tourner verticalement la poignée de porte et insérer la palette (Ne pas insérer les batteries jusqu'à ce que l'installation de la serrure soit complètement achevée).

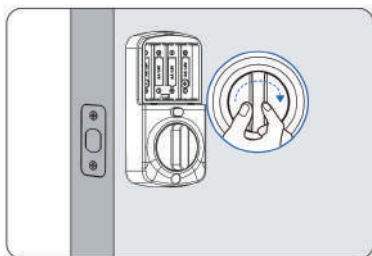
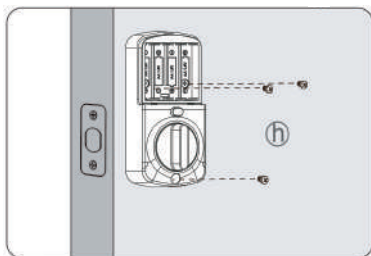


NOTE:

Lorsque vous appuyez le panneau intérieur contre la porte, essayez de cacher les fils à l'intérieur de la porte ou les placez dans les zones de passage des fils désignées sur le panneau intérieur.

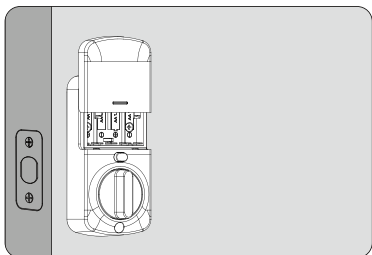
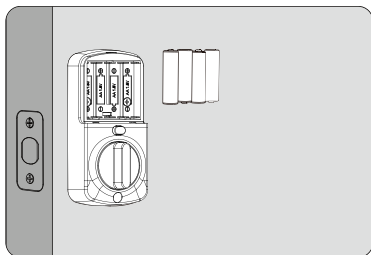
7. Fixer la Serrure Intérieure

- Ouvrir le couvercle de batterie.
- Fixer bien la serrure à l'aide de 3 vis de la serrure intérieure.
- Tourner la poignée de porte pour tester si le pêne dormant peut être étendu et rétracté sans difficultés .



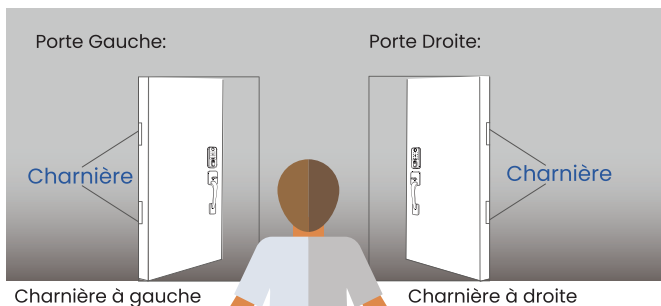
8. Installer les batteries

Veillez installer 4 batteries AA lorsque la porte est déverrouillée et assurez-vous qu'elle reste ouverte afin d'éviter d'être resté dehors.



Détection de porte gauche/droite

Réglage de porte gauche/droite



L'étape la plus importante est l'ajustement de la «Direction d'ouverture de porte» de cette serrure intelligente à l'aide de l'App ou du code de programmation.

Nous vous recommandons d'utiliser l'App TT Lock sur votre téléphone portable pour un processus de configuration plus facile.

Comment identifier la direction d'ouverture de votre porte ?

Mettez-vous debout à l'extérieur de votre porte (face au clavier numérique) et localisez la charnière de la porte.



La charnière est à gauche



La charnière est à droite

Numérisez-moi

Téléchargement de l'App:



NOTE:

1. Veuillez créer un compte de TT Lock et assurez-vous que la serrure est appairée avec l'App TT LOCK avant de régler la « direction d'ouverture de la porte » sur le téléphone.
2. Référez-vous aux pages 27-28 pour des instructions détaillées sur le code de programmation.

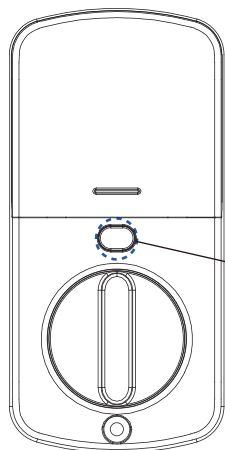
Comment réinitialiser la serrure

Méthode 1 de réinitialisation: (Recommandé)

1. Retirer une batterie et attendre 5 secondes.
2. Remettre la batterie.
3. Appuyer longuement sur le bouton de réinitialisation pendant 10 secondes pendant que le clavier numérique s'allume.
4. Après avoir entendu «Veuillez entrer le MDP d'initialisation», entrer 000#.
5. Une fois que vous entendez «Administrateur supprimé avec succès», cela indique que la réinitialisation a réussi.

NOTE:

Si la méthode 1 ne fonctionne pas, veuillez essayer la méthode 2 ou contacter le service clientèle pour obtenir une aide.



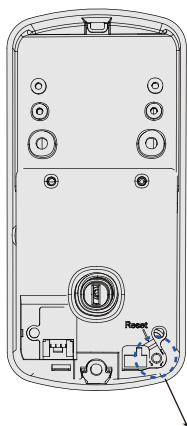
Bouton de réinitialisation

Méthode 2 de réinitialisation :

1. Désinstaller la serrure arrière en retirant le couvercle de batterie et en dévissant les 3 vis de la serrure arrière.
2. Charger les batteries.
3. Appuyer sur le Bouton de réinitialisation (comme illustré ci-dessous) et maintenir pendant 5 secondes. Vous entendrez un son «Entrer le MDP de réinitialisation» émis par la serrure.
4. Entrer 000# sur le clavier numérique après le son. Si vous entendez « Administrateur supprimé avec succès », cela indique que la réinitialisation a réussi.

NOTE:

Si cette méthode ne fonctionne pas, veuillez contacter le service clientèle.

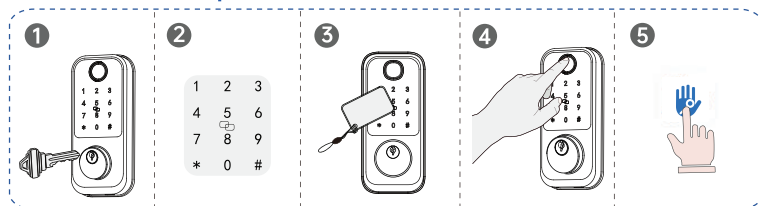


Bouton de réinitialisation

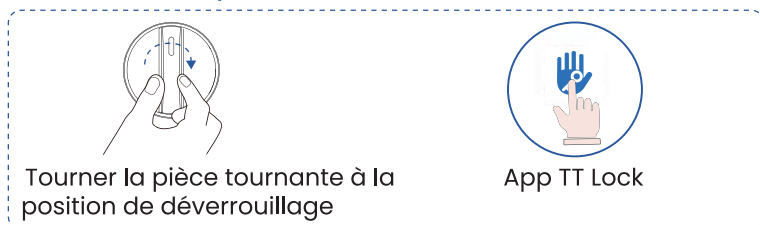
Guide rapide d'utilisation de la serrure

Votre serrure est maintenant installée ! Apprenons à l'utiliser !

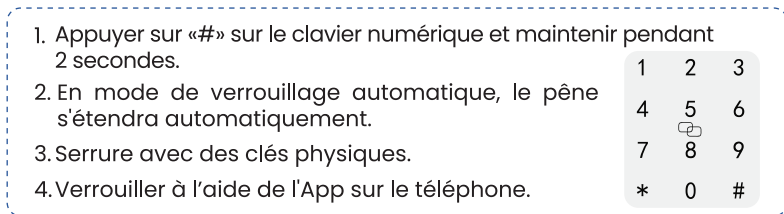
Déverrouiller la porte de l'extérieur



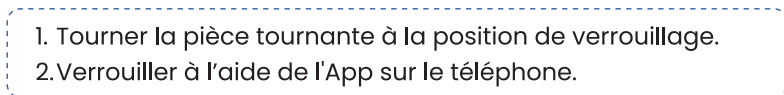
Déverrouiller la porte de l'intérieur



Verrouiller la porte de l'extérieur



Verrouiller la porte de l'intérieur



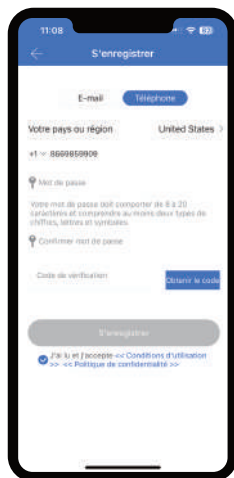
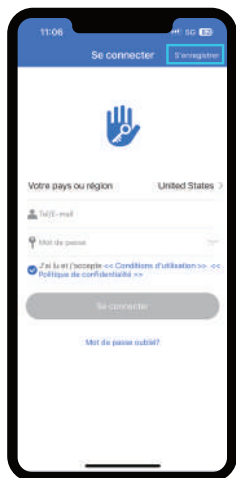
Comment l'utiliser par APP

a. Enregistrement d'un compte

1. Télécharger l'application Smart Lock sur Google Play ou APP Store.
2. Rechercher «TT Lock».



3. Cliquer sur S'inscrire pour commencer.
4. Entrer l'e-mail ou le numéro de téléphone (par exemple 8669859909), définir le MDP, cliquer sur Obtenir le Code et entrer le code de vérification (assurez-vous que le pays/région correcte est sélectionné).



Comment l'utiliser via l'App

b.Appareiller la serrure avec l'App TT LOCK

Étape 1: Cliquer sur «Supériorité». Assurez-vous que le Bluetooth de votre téléphone est activé et que vous êtes à proximité de la serrure à moins de 3 mètres.



Étape 2: Toucher le clavier numérique et cliquer sur «Suivant».

Étape 3: Cliquez sur le signe plus bleu pour ajouter la serrure. Veuillez spécifier un nom pour la serrure, par exemple «Porte d'entrée».



Comment l'utiliser via l'App

c.Modifier le code d'accès d'Admin

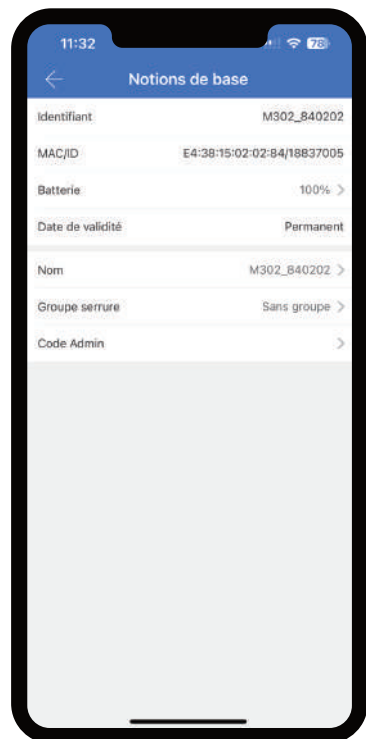
Étape 4:

NOTE:

Le code par défaut (123456#) deviendra invalide une fois que l'appariement est réussi.

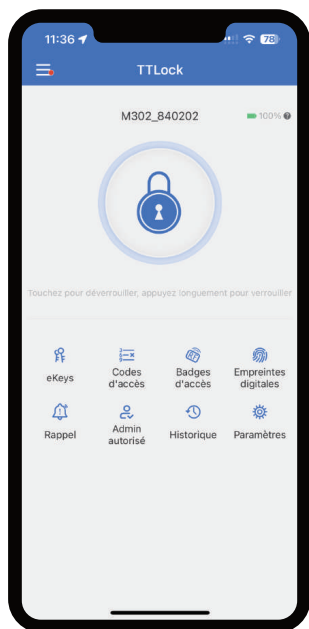
Définir vos nouveaux codes d'accès d'Admin :

Cliquer sur Paramètres > Notions de Bases > Code Admin.



Comment l'utiliser via l'App

d. Aperçu des caractéristiques de l'App



Déverrouiller/Verrouiller

Déverrouiller/verrouiller via le Bluetooth du téléphone



Déverrouiller à distance

Déverrouiller à distance si la passerelle G2 est connecté à proximité



eKeys

Les autres personnes peuvent contrôler la serrure via l'App



Codes d'accès

Générer 5 types différents de codes d'accès



Badges d'accès

Définir vos clés de télécommande ici



Rappel



Empreintes digitales

Définir des empreintes digitales



Admin autorisé

Créer et éditer des admins



Historique

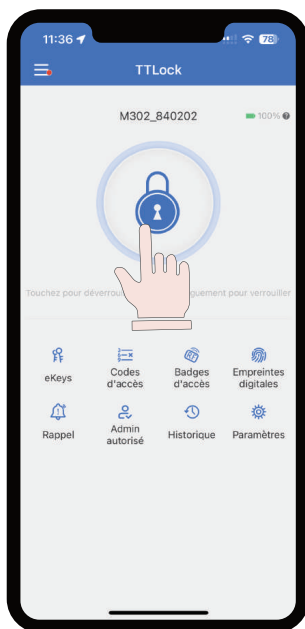
Afficher les heures d'entrée, les tentatives et les méthodes. Régler ici les modes de verrouillage automatique et de passage



Paramètres

Comment l'utiliser via l'App

e.Déverrouiller/verrouiller via l'APP



Déverrouillage: Presser une fois cette grande icône.
Verrouillage: Appuyer longuement sur cette grosse icône pendant quelques secondes.



Presser pour déverrouiller à distance
(Une passerelle G2 supplémentaire est requise)

Comment l'utiliser via l'App

f. Partager des ekeys

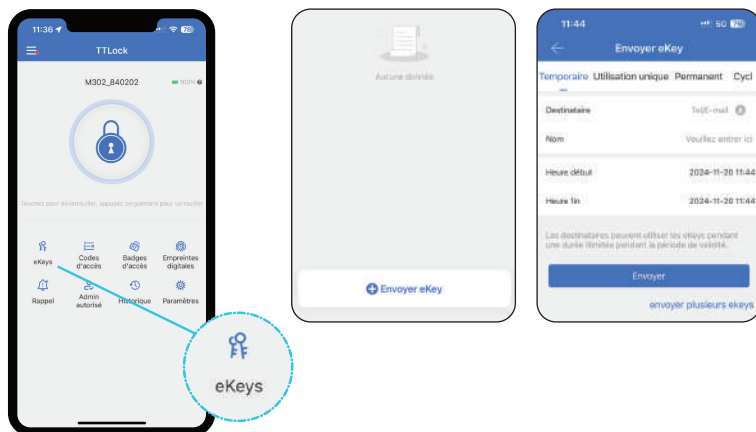
NOTE:

Contrairement aux codes d'accès, les ekeys exigent que les autres utilisateurs téléchargent l'app TT Lock afin de verrouiller/déverrouiller également via l'app.

Étape 1: les ekeys fonctionnent en partageant l'accès de l'App à votre serrure avec un autre compte de TT Lock. Les récepteurs des ekey pourront également utiliser leurs téléphones pour déverrouiller/verrouiller la serrure intelligente.

Étape 2: Entrer le compte du récepteur, il peut être soit le numéro de téléphone, soit l'adresse e-mail utilisée lors de l'inscription.

Étape 3: Les récepteurs doivent se connecter à leurs comptes TT Lock et récupérer les codes de leurs messages pour obtenir les privilèges pour verrouiller/déverrouiller.



Comment l'utiliser via l'APP

g.Partager des ekeys

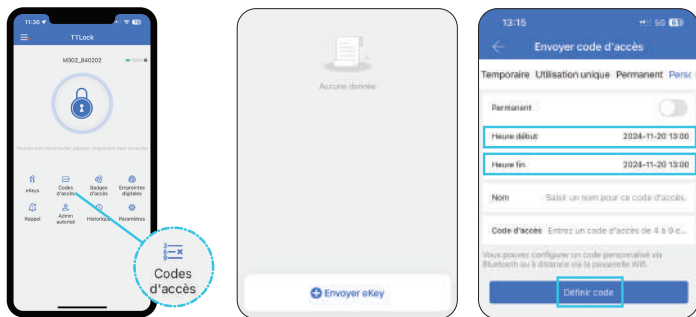
Étape 1: Cliquer sur les Codes d'accès pour accéder à la page de code.

Étape 2: Cliquer sur Générer pour définir un code d'accès.

Étape 3: Nommer votre code > définir la durée du temps > définir un code de 4-9 chiffres > cliquer sur générer (définir le code d'accès).

NOTE:

Pour générer des codes personnalisés ou changer tout type de code, assurez-vous d'être à moins de 3 mètres de la serrure et d'avoir un Bluetooth activé, sauf si la passerelle G2 est disponible et connectée.



Voici quelques illustrations pour 6 codes différents.

Temporaire	Dure entre les heures sélectionnées
Utilisation unique	Dure pendant une seule fois
Permanent	Dure en permanence
Personnalisé	Définir vos propres chiffres, tels que 123456 (permanent ou temporisé)
Cyclique	Dure pendant des heures prévues par semaine
Effaçage	Effacer tous les codes sur la serrure

Comment l'utiliser via l'App

h.Partager des ekeys

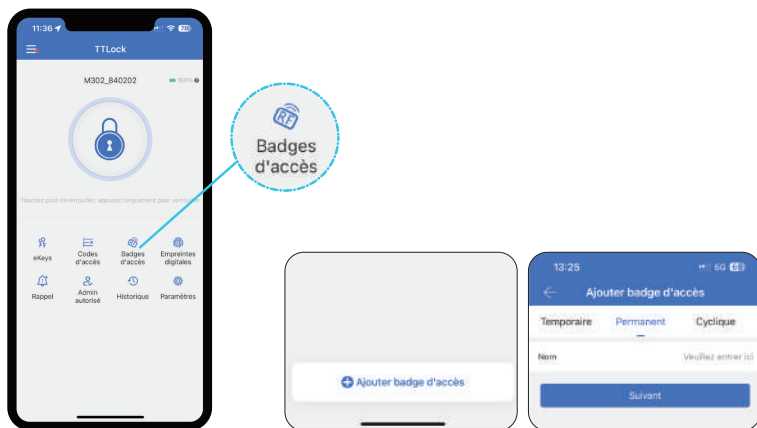
Étape 1: Cliquer sur «Badges d'accès».

Étape 2: Cliquez sur «Ajouter badge d'accès».

Étape 3: Définir la période de validité de la badges d'accès IC.

Étape 4: Dès réception du message «Veuillez passer votre badges d'accès» émis par la serrure >, placer la badges d'accès IC contre 5 sur le clavier numérique.

Étape 5: Une fois que vous entendez une voix qui indique «entrée réussie», la badges d'accès IC est prête à déverrouiller votre porte.



Comment l'utiliser via l'App

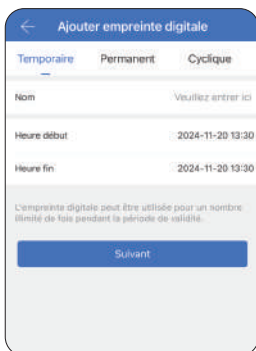
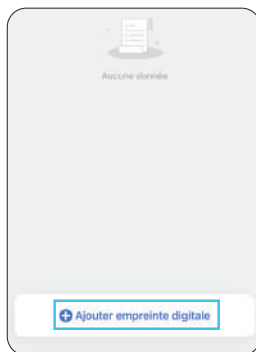
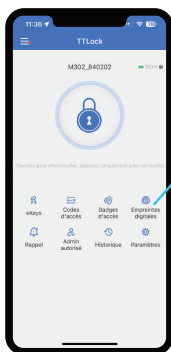
i. Ajouter des empreintes digitales

Étape 1: Appuyez sur «Empreintes digitales».

Étape 2: Appuyez sur «Ajouter empreintes digitale».

Étape 3: Définir la période de validité de l'empreinte digitale.

Étape 4: Suivre les instructions sur l'app. Vous serez demandé de placer votre doigt sur le capteur 4 fois.



Comment l'utiliser via l'App

j. Admin Autorisé

NOTE:

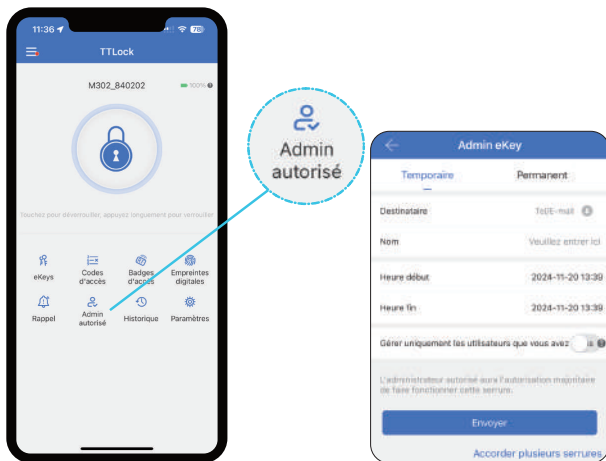
L'Admin autorisé fonctionne comme eKeys mais a plus de droits que eKeys.

Un admin autorisé peut effectuer les opérations ci-dessous:

1. Déverrouiller/verrouiller via l'App.
2. Générer/éditer/supprimer les codes d'accès/badge d'accès IC/empreintes digitales.
3. Ajuster des paramètres tels que le mode de passage, la minuterie de verrouillage automatique et l'activation/désactivation du son de la serrure.

Étape 1: Cliquez sur l'Admin autorisé.

Étape 2: Entrer le compte du récepteur, il peut être soit le numéro de téléphone, soit l'adresse e-mail utilisée lors de l'inscription.

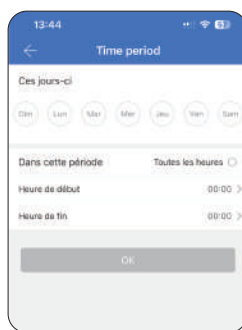
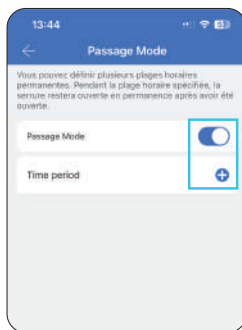
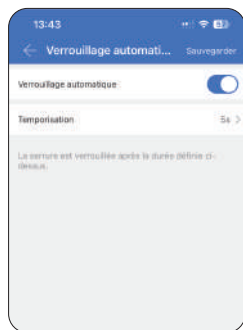


Comment l'utiliser via l'APP

j. Mode de Verrouillage/Passage automatique

Verrouillage Automatique: Presser «Paramètres» > Presser «Verrouillage automatique» > Par défaut, le Verrouillage automatique verrouillera automatiquement la porte 5 secondes après l'ouverture de la porte.

Mode de passage: Presser «Paramètres» > Presser «Passage mode» > Définir une période de temps spécifique > Pendant la période de temps spécifique, la serrure reste déverrouillée jusqu'à ce qu'elle soit verrouillée manuellement (le verrouillage automatique sera désactivé pendant la période de validité du mode de passage).



Comment appairier Passerelle, Alexa

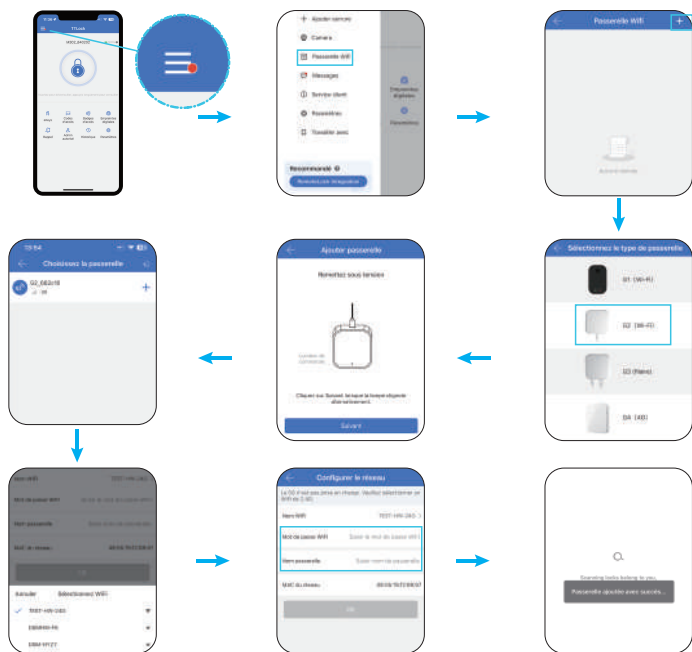
a. Appairier la Passerelle

1. Après l'appariement, vérifier le signal:

Cliquer sur «Passerelle WiFi» > Choisir la passerelle connectée > Serrures à proximité > Vérifier si le signal est fort > Rapprocher la passerelle pour verrouiller si le signal est faible.

Assurez-vous que la serrure intelligente n'est pas à plus de 16 pieds de la passerelle et que votre téléphone et la passerelle sont connectés à un même réseau Wi-Fi (la passerelle ne fonctionne qu'avec le Wi-Fi 2,4 GHz).

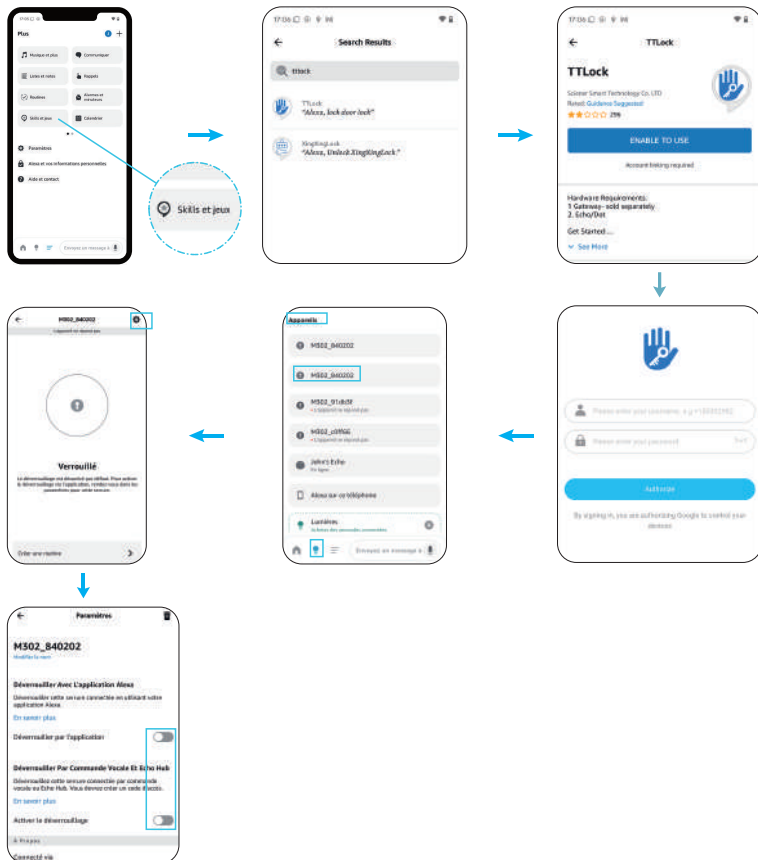
Si votre connexion Wi-Fi supporte la 5G, vous pouvez également configurer et ajouter un Wi-Fi 2,4 GHz avec un routeur de double bande.



Comment appairier Passerelle, Alexa

b. Appairier l'Alexa

Appuyer sur Paramètres (en haut à droite) > Activer «Déverrouillage Par Commande Vocale Et Echo Hub» et définir le code pour déverrouiller par voix à chaque fois.



Comment programmer à l'aide du clavier numérique

*: Retourner à l'étape précédente

#: Appuyer pendant 1 seconde pour confirmer; appuyer longuement pendant 2 secondes pour verrouiller la porte

Code d'accès d'admin par défaut: 123456#

Type	Méthode
Modifier le code d'accès d'Admin	A: *12# > code d'accès d'admin par défaut#> nouveau code d'accès d'admin# > nouveau code d'accès d'admin# B: Accéder à l'App TT Lock > Paramètres > bases > Code d'accès d'admin > modifier le nouveau code d'accès
Définir le Code d'accès Général	*85#code d'accès d'admin#nouveau code d'accès
Modifier le code d'accès Général	*10#code d'accès original#nouveau code d'accès#nouveau code d'accès#
Définir des empreintes digitales	*85#code d'accès d'admin#collecter les empreintes digitales
Définir des badges d'accès IC	*85#code d'accès d'Admin#ajouter des badges d'accès IC
Supprimer tous les codes d'accès	*71#code d'accès d'admin# (Note: le code d'accès d'admin ne sera pas supprimé)
Supprimer toutes les empreintes digitales	*70#code d'accès d'admin#
Supprimer tous les badges d'accès IC	*69#code d'accès d'admin#
Supprimer un seul code d'accès	*72#code d'accès d'admin#le code d'accès que vous voulez supprimer#

Type	Méthode
Régler la serrure de la main-gauche	Se mettre debout à l'extérieur de la porte (face au clavier numérique), si la charnière de la porte est au côté gauche : *46#Code d'accès d'Admin#1#
Régler la serrure de la main-droite	Se mettre debout à l'extérieur de la porte (face au clavier numérique), si la charnière de la porte est au côté droit : *46#MDP d'Admin#2#
Ouvrir temporairement la porte	Entrer 123# après le déverrouillage de la porte
Verrouillage Automatique	*21#code d'accès d'admin#1-900# (La durée de verrouillage automatique est de 1 à 900 secondes)
Activer/désactiver la voix de la serrure	*30#code d'accès d'admin#1# (ouvrir) #0# (fermer)
Définir l'anglais comme la langue	*39#code d'accès d'admin#2#

FAQ

1. Installation

Questions	Réponses
Comment régler la porte à gauche ou à droite?	A. Accéder à l'App TT Lock > Paramètres > Sens d'ouverture de la porte > Choisir la porte gauche ou droite
Comment modifier le code d'accès?	A. Accéder à l'App TT Lock > Paramètres > Notions bases > Code admin > Modifier
Comment régler la minuterie de verrouillage automatique?	A. Accéder à l'App TT Lock > Paramètres > Verrouillage automatique > Régler la minuterie. B. Après le réglage, l'activer en verrouillant manuellement la porte de l'intérieur une fois. NOTE: Le verrouillage automatique n'est déclenché que lorsque vous utilisez le déverrouillage numérique, tel que l'empreinte digitale/le clavier numérique/TT Lock. Il ne fonctionnera pas en cas de déverrouillage manuel.
Comment assurer que la porte est ouverte à une heure spécifiée?	A. Accéder à l'App TT Lock > Paramètres > Passage mode > Régler la minuterie. B. Après le réglage, activez-le en déverrouillant la porte manuellement de l'intérieur une fois. NOTE: Le mode de passage n'est déclenché que lorsque vous utilisez le verrouillage numérique, tel que l'empreinte digitale/le clavier numérique/TT Lock. Il ne fonctionnera pas en cas de verrouillage manuel.
Pourquoi le pêne dormant ne peut pas être complètement rétracté?	Veillez suivre les étapes pour réinstaller correctement la serrure.
Pourquoi la serrure ne fonctionne pas lorsque j'utilise des empreintes digitales ou des codes d'accès pour la déverrouiller/verrouiller?	Veillez vérifier si le moteur émet des bruits lorsque vous déverrouillez ou verrouillez à l'aide du clavier numérique ou des empreintes digitales. Si le moteur n'émet aucun bruit, veuillez contacter notre équipe de service clientèle.

Questions	Réponses
<p>Est-ce que je peux partager à distance un code d'accès d'invité/ekey/admin avec des visiteurs?</p>	<p>Oui, vous pouvez générer à distance et partager le code d'accès/ekey/admin avec des visiteurs, même s'ils sont loin de la maison (sans Wi-Fi).</p> <p>NOTE: L'activation du Bluetooth et la proximité de la serrure ou de la passerelle G2 sont requises seulement si vous modifiez le code personnalisé.</p>
<p>Si les batteries sont épuisées, est-ce que je peux encore utiliser la clé pour entrer?</p>	<p>Oui, vous pouvez ouvrir la serrure avec une clé mécanique, et également, vous pouvez utiliser un câble de type C pour connecter à la serrure pour la charger.</p>
<p>Pourquoi ne puis-je pas déverrouiller/verrouiller en utilisant le Wi-Fi sur mon téléphone?</p>	<p>Vous pouvez déverrouiller/verrouiller via Bluetooth du téléphone. Pour déverrouiller/verrouiller à distance à l'aide du Wi-Fi, vous devez acheter une passerelle G2 supplémentaire.</p>
<p>Pourquoi je ne peux pas le connecter à Alexa ou à Google Assistant?</p>	<p>A. Assurez-vous que vous avez acheté une passerelle G2 .</p> <p>B. Suivre les étapes pour connecter correctement à la passerelle G2, en vous assurant que l'état de la passerelle est en ligne et que le signal est fort (vérifier cela sur l'app TT Lock). (verifica esto en la aplicación TT Lock).</p> <p>C. Suivre les étapes pour connecter correctement à l'Alexa ou à Google Assistant.</p>
<p>Les empreintes digitales ne sont pas sensibles et souvent en panne.</p>	<p>A. Supprimer l'empreinte digitale et l'ajouter à nouveau.</p> <p>B. Accédez à l'App TT Lock > Empreintes digitales > Choisir de supprimer > Ajouter une nouvelle empreinte digitale.</p> <p>C. Assurez-vous que vous avez appuyé complètement votre doigt sur le lecteur pour capturer plusieurs angles de votre empreinte digitale.</p>
<p>Pourquoi ne puis-je pas enregistrer mon compte sur l'App TT Lock en utilisant mon numéro de téléphone?</p>	<p>Veuillez choisir le code de pays comme préfixe, par exemple, le code de pays des États-Unis est +1, puis entrer votre numéro de téléphone.</p>

Questions	Réponses
<p>Impossible d'apparier la serrure avec l'App.</p>	<p>A. Activer le Bluetooth et rester à proximité de votre serrure > Ouvrir l'App TT Lock > Cliquer sur le bouton « + » > Choisir « Toutes les serrures » > Toucher le clavier numérique de la serrure pour l'allumer > Cliquer sur le « + » pour ajouter la serrure tout en réveillant le clavier numérique.</p> <p>B. Si aucune serrure n'apparaît (tout est grisé), veuillez réinitialiser votre serrure.</p> <p>C. Suivre les étapes ci-dessus pour ajouter à nouveau une serrure après la réinitialisation.</p> <p>NOTE: Vous pouvez consulter les étapes de réinitialisation à la page 44</p>
<p>Une fois que la nouvelle batterie est installée, l'App indique que le niveau de la batterie est inexact.</p>	<p>A. Accéder à l'App TT Lock > Accéder aux Paramètres (page d'accueil) > Notions de Bases > Batterie > Mise à jour.</p> <p>B. Si l'échec persiste, Ouvrir l'App TT Lock > Cliquer sur Paramètres > Cliquer sur Notions de Bases > Identifiant, puis l'envoyer au service clientèle pour mise à jour.</p>
<p>Comment puis-je utiliser le clavier numérique pour verrouiller/déverrouiller?</p>	<p>Verrouillage: Réveiller le clavier numérique et appuyez sur # pendant 2 secondes.</p> <p>Déverrouillage: Réveiller le clavier numérique et entrer les codes d'accès #.</p>
<p>Si la serrure fonctionne dans le sens inverse, le verrouillage devient le déverrouillage et le déverrouillage devient le verrouillage.</p>	<p>Accéder à l'APP TT Lock > Paramètres > Sens d'ouverture de la porte > Ouverture Droite/Gauche.</p>

Attention FCC.

Cet appareil se conforme à la partie 15 des règles FCC. L'opération est soumise aux deux conditions ci-dessous: (1) Cet appareil ne doit pas créer des interférences nuisibles, et (2) Cet appareil doit obligatoirement être capable de gérer toute interférence qu'il a reçu, même si l'interférence perturbe son fonctionnement.

Tout changement ou modification non explicitement approuvé par la partie responsable de la conformité pourrait annuler le droit de l'utilisateur pour opérer l'équipement.

NOTE:

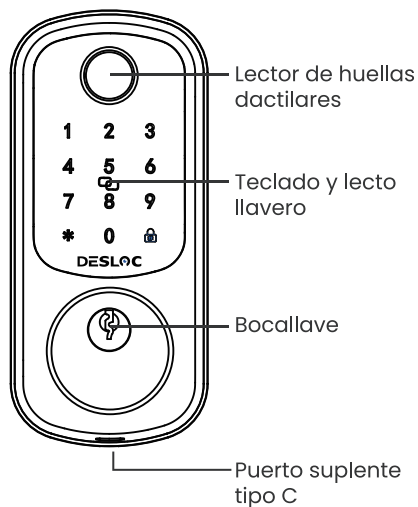
Cet appareil a été testé et constaté conforme aux limites d'un appareil numérique de classe B, conformément à la partie 15 des règles FCC. Ces limites sont conçues pour fournir une protection raisonnable contre les interférences nuisibles dans une installation résidentielle. Cet appareil produit et émet de l'énergie de radiofréquence et, s'il n'est pas installé et opéré conformément aux instructions, il pourrait perturber les communications radio. Toutefois, il n'y a aucune garantie que des interférences ne se produiront pas dans une installation particulière. Si cet appareil entraîne des interférences dans la réception de radio ou de télévision, qui peuvent être identifiées en mettant l'équipement sous tension, nous conseillons l'utilisateur d'essayer de résoudre l'interférence en utilisant les étapes ci-dessous:

- Réorienter ou relocaliser l'antenne de réception.
- Augmenter la distance entre l'équipement et le récepteur.
- Connecter l'appareil à un circuit qui est différent de celui que le récepteur utilise.
- Consulter le distributeur ou un technicien expérimenté de radio/TV pour obtenir de l'aide.

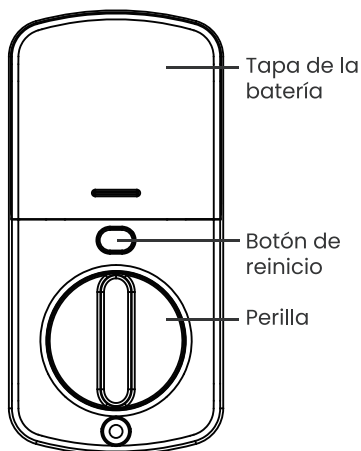
Cet appareil se conforme aux limites d'exposition aux rayonnements émises par FCC pour des environnements non contrôlés. Cet appareil doit être installé et opéré avec une distance minimale de 20 cm entre le radiateur et votre corps.

Detalles del producto

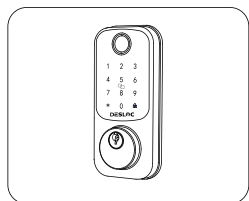
Cerradura exterior:



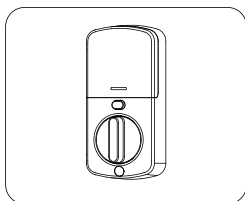
Cerradura interior:



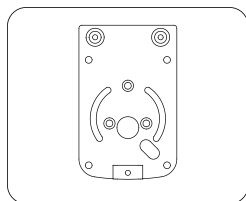
Qué incluye para la instalación



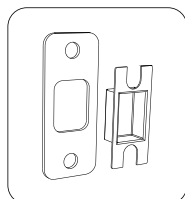
a. Cerradura exterior



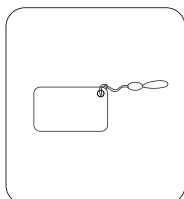
b. Cerradura interior



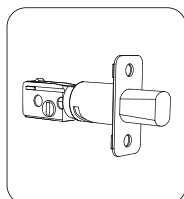
c. Placa de montaje



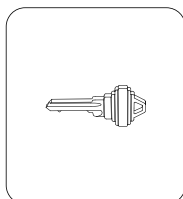
d. Ficha de cierre



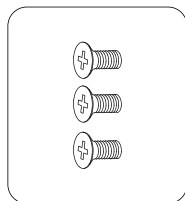
e. Tarjeta RF



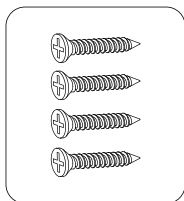
f. Cerrojo



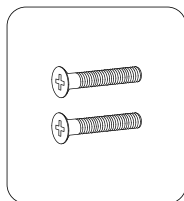
g. Llave mecánica



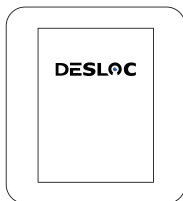
h. Tornillos de la cerradura interior



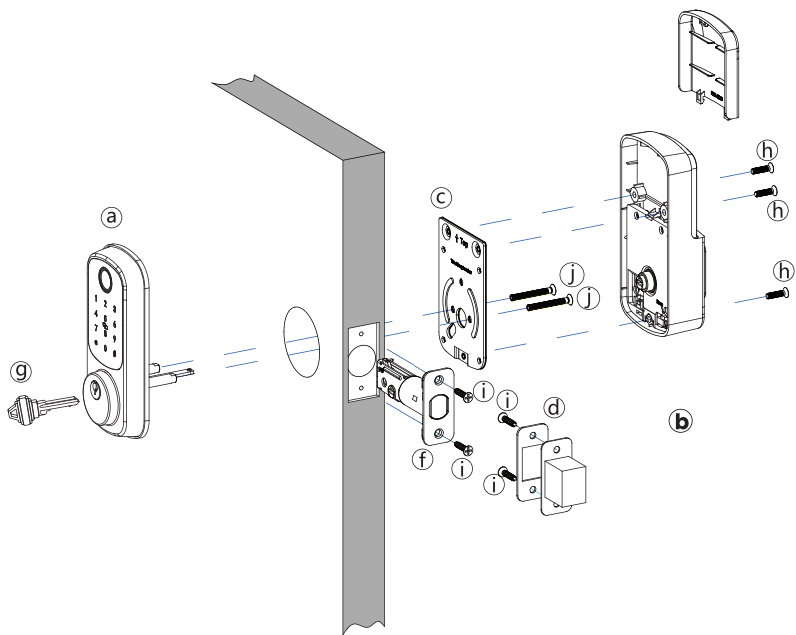
i. Tornillos de la ficha de cierre/cerradura



j. Tornillos de la placa de montaje



k. Manual del Usuario



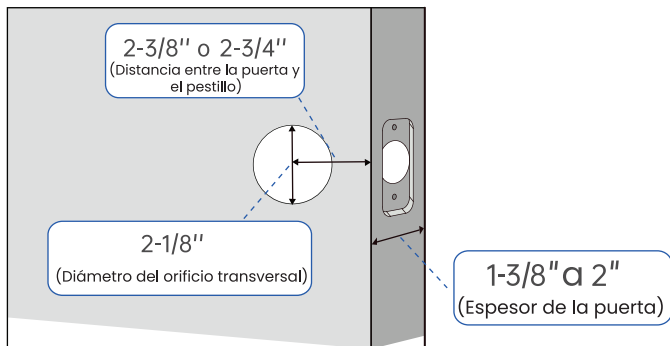
Detalles del producto

Baterías	Parámetros detallados
Voltaje de alimentación	CC 4,5 V ~ 6,0 V
Voltaje de alarma de bajo volumen	4,8 V \pm 0,1 V
Corriente en espera	90 μ A
Corriente de trabajo	<400 mA
Temperatura de trabajo	-30 °C ~ +70 °C
Tipo de teclado	Teclado táctil capacitivo
Tipo de huella dactilar	Sensor semiconductor capacitivo
Modos de desbloqueo	Tarjeta RF/llave mecánica/ekey Alexa/Asistente de Google

Cómo instalar la cerradura

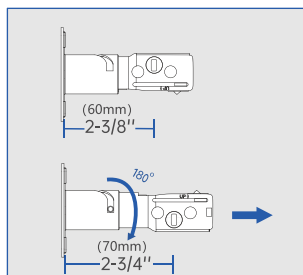
1. Mida el tamaño de la puerta

Compruebe que la puerta disponga un grosor de 1-3/8" a 2", un diámetro de orificio de 2-1/8" y distancia entre la puerta y el pestillo medida de 2-3/8" o 2-3/4" con el cerrojo.



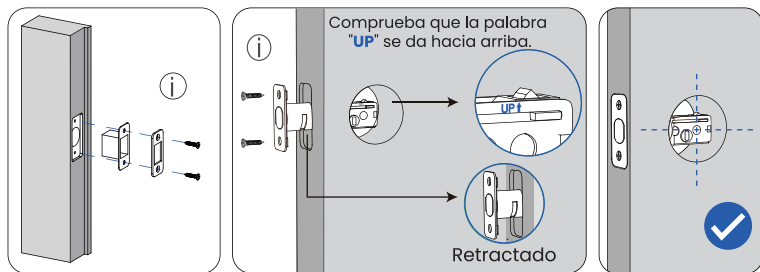
2. Ajustar la longitud del cerrojo

Chequee la puerta para ver si es necesario ajustar el cerrojo. Si la distancia entre la puerta y el pestillo es de 70 mm, gire la placa frontal 180° para extender la longitud.



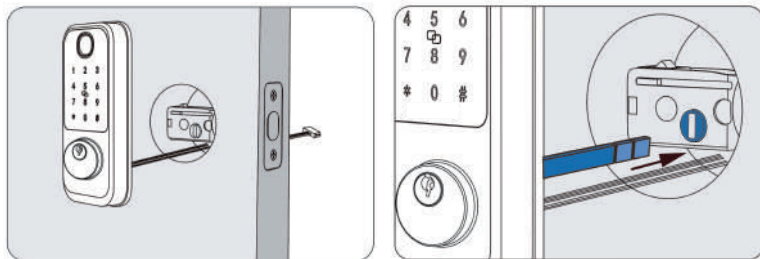
3. Instalar cerrojo

Fije el cerrojo con 2 tornillos para cerrojo ① y manténgalo en retractedo.



4. Instalar la cerradura exterior

Pase el cable por debajo del cerrojo; el carrete debe estar en posición "vertical".



Pase el cable IC por debajo del cerrojo.

NOTA:

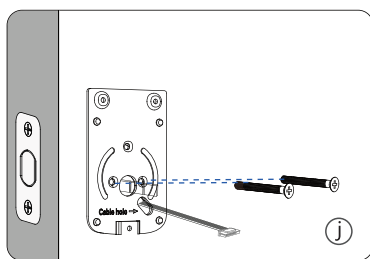
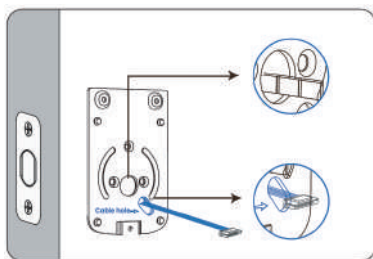
No meta la llave durante la instalación.

NOTA:

El cerrojo debe estar en la posición de desbloqueo y el carrete debe estar en estado "vertical".

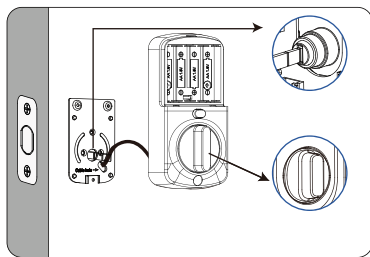
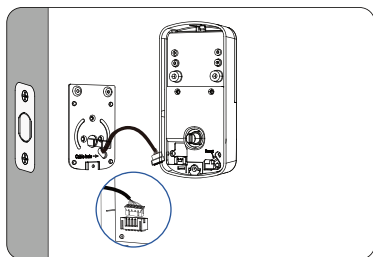
5. Fijar placa de montaje

- Retire la cinta de la placa de montaje y pase el cable por el orificio de la placa de montaje; Comprueba que se da hacia afuera la palabra "Orificio para cable".
- Fije la placa con 2 tornillos para placa de montaje ①.



6. Instale la cerradura interior

- Conecte el cable de forma sólida.
- Gire la perilla de la puerta en forma vertical e inserte el carrete (No inserte las baterías hasta que la cerradura esté completamente instalada).

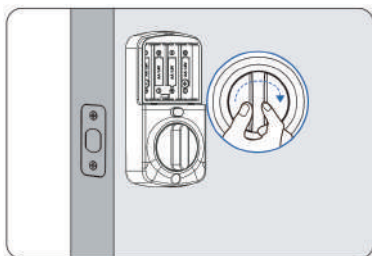
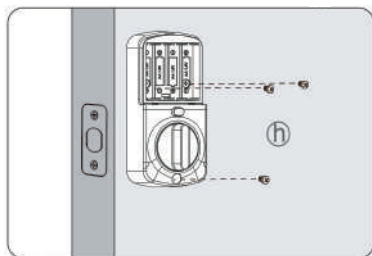


NOTA:

Al pulsar el panel interior contra la puerta, intente ocultar los cables dentro de la puerta o pongalos en las áreas designadas para alojamiento de cables en el panel interior.

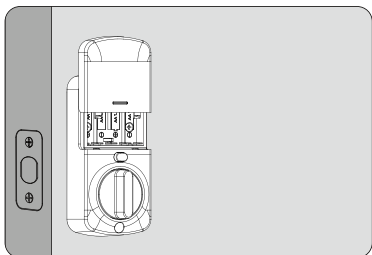
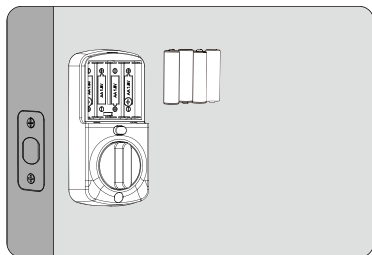
7. Fijar la cerradura interior

- Abra la tapa de la batería.
- Fija la cerradura con 3 tornillos de la cerradura interior.
- Gire la perilla de la puerta para probar si el cerrojo se puede extender y retractar favorablemente^(h).



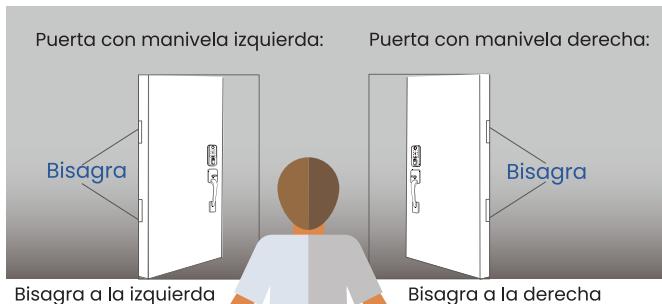
8. Instalar las pilas

Instalar 4 pilas AA mientras la puerta esté desbloqueada y Comprueba que permanezca abierta para evitar que se bloquee cuando encuentre en afuera.



Detectar puerta con manivela izquierda/derecha

Establecer puerta izquierda/derecha



El paso más importante es ajustar la "dirección de apertura de la puerta" de esta cerradura inteligente mediante la aplicación del móvil o el código de programación.

Sugerimos aprovechar de la aplicación TT Lock en su móvil para un proceso de configuración más sencillo.

Cómo identificar la dirección en la que se abre su puerta?

Mantiene la puerta en afuera (mirando hacia el teclado) y localice la bisagra de la puerta.



Bisagra a la izquierda



Bisagra a la derecha

 Escanéame

Descargar APP:



NOTA:

1. Registre una cuenta TT Lock y compruebe que la cerradura esté emparejada con la aplicación TT LOCK antes de configurar la "dirección de apertura de la puerta" en el móvil.
2. Vease las páginas 27 y 28 para obtener instrucciones detalladas sobre el código de programación.

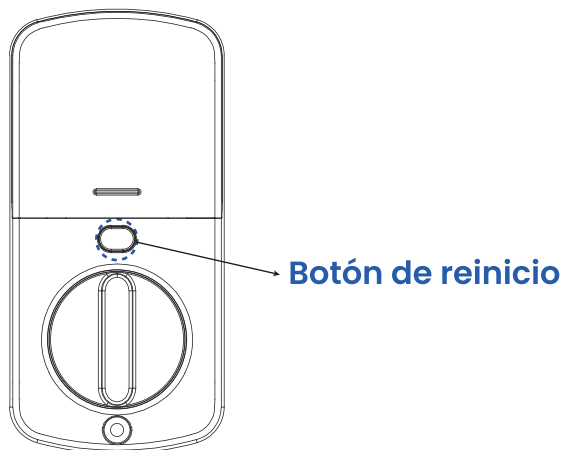
Cómo restablecer la cerradura

Método de restablecimiento 1: (sugerencia)

1. Retire la batería y espere durante 5 segundos.
2. Vuelva a colocar la batería.
3. Pulse en permanente el botón de reinicio durante 10 segundos mientras se ilumina el teclado.
4. Después de sonar "Ingrese la contraseña de inicialización", ingrese 000#.
5. Una vez que se suena "Administrador eliminado correctamente", indica que ha sido restablecido con éxito.

NOTA:

Si no se vale el método 1, pruebe el método 2 o contacte con el servicio de atención al cliente para obtener ayuda.

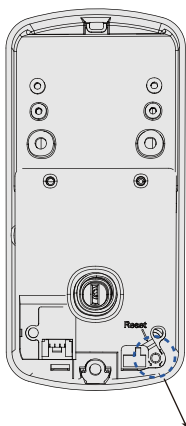


Método de reinicio 2:

1. Desinstalar la cerradura trasera quitando la tapa de la batería y desatornillando los 3 tornillos de la cerradura trasera.
2. Pone las baterías.
3. Pulsa en permanente el botón de reinicio (como se ilustra a continuación) durante 5 segundos. Sonará la voz "Ingrese la contraseña de inicialización" de la cerradura.
4. Ingrese 000# en el teclado después de la voz. Si se suena "Administrador eliminado correctamente", indica que ha sido restablecido con éxito.

NOTA:

Si no se vale este método, contacte con el servicio de atención al cliente para obtener ayuda.

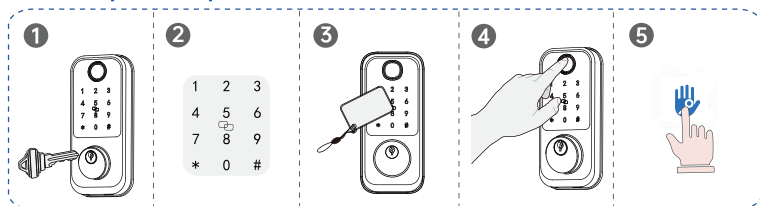


Botón de reinicio

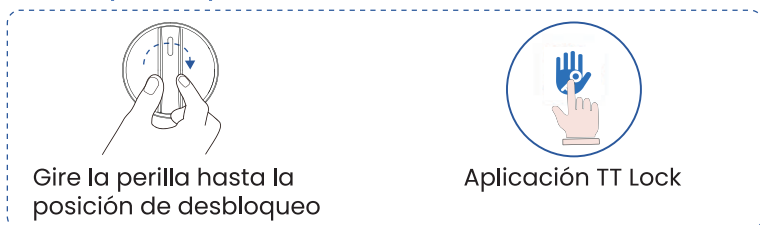
Guía rápida de uso de la cerradura

¡Tu cerradura ya está instalada! ¡Aprenda a usarla!

Desbloquee la puerta desde afuera



Desbloquee la puerta desde interior



Bloquee la puerta desde el exterior

1. Pulsa en permanente la tecla "#" en el teclado durante 2 segundos.
2. En el modo de bloqueo automático, el cerrojo se extenderá automáticamente.
3. Bloquee con llaves físicas.
4. Bloquee mediante la aplicación en el móvil.



Bloquee la puerta desde el interior

1. Gire la perilla hasta la posición de cerradura.
2. Bloquee mediante la aplicación en el móvil.

Cómo utilizarlo mediante la aplicación

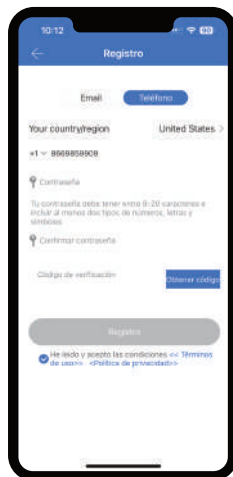
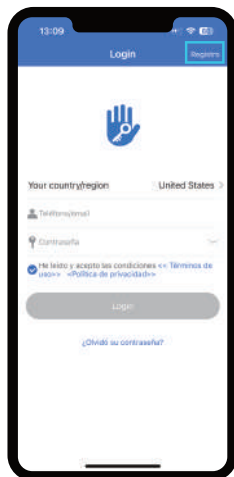
a.Registrar cuenta del usuario

1. Descargue la aplicación Smart Lock desde Google Play o APP Store.
2. Busque "TT Lock".



3. Haga clic en Registro para comenzar.

4. Entra el correo electrónico o el número de móvil (p. ej., 8669859909), configure la contraseña, haga clic en Obtener código e ingrese el código de verificación (Comprueba que es correcto el país o la región seleccionada).



Cómo usarlo mediante la aplicación

b.Vincule la cerradura con la aplicación TT LOCK

Paso 1: haga clic en "Big plus". comprueba que el diente azul de su móvil esté activado y de que se encuentre a una distancia de 3 metros de la cerradura.



Paso 2: Toque el teclado y haga clic en "Siguiente".

Paso 3: Haga clic en el signo agregar azul para agregar la cerradura. Especifique un nombre para la cerradura, tal como "puerta de entrada".



Cómo usarlo mediante la aplicación

c.Modificar la contraseña de administrador

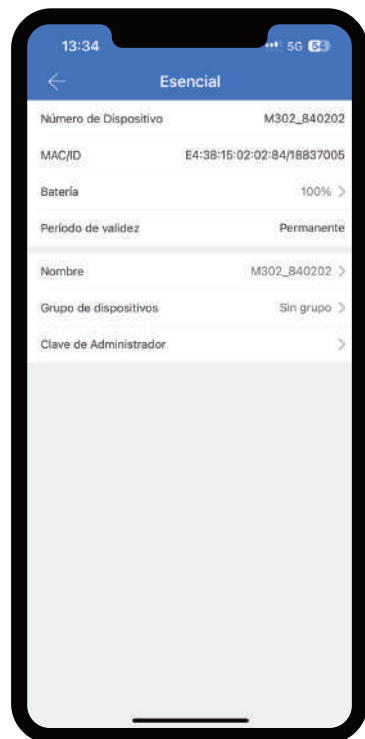
Paso 4:

NOTA:

El código por defecto (123456#) dejará de ser válido cuando haya emparejado con éxito.

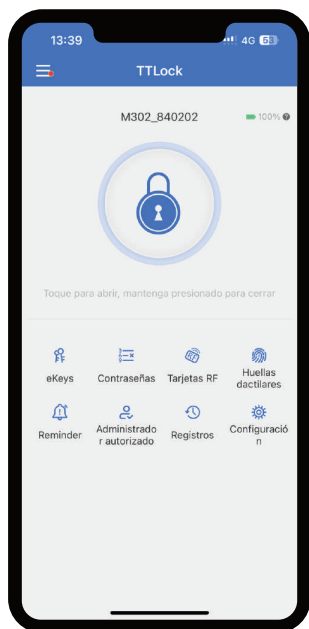
Configure sus nuevas contraseñas de administrador:

Haga clic en Configuración > Esencial > Clave de Administrador.



Cómo utilizarlo mediante la aplicación

d.Vista integral de las funciones de la aplicación



Desbloqueo/bloqueo

Desbloqueo/bloqueo mediante el diente azul del móvil



Desbloqueo a distancia

Desbloqueo a distancia si G2 gateway está conectado en la cerca



ekeys

Que pueden controlar el bloqueo mediante la aplicación



Contraseñas

Genere 5 tipos diferentes de códigos de acceso



Tarjetas RF

Configure sus llaveros aquí



Huellas dactilares

Configure huellas dactilares



Reminder



Administrador autorizado

Crear y editar administradores



Registros

Ver tiempos de entrada, intentos y métodos. Establecer bloqueo automático y Modo de apertura aquí



Configuración

Cómo usarlo mediante la aplicación

e.Desbloqueo/bloqueo mediante la aplicación



Desbloquear: toque este ícono grande por una vez.
Bloquear: Pulsa en permanente este ícono grande durante unos segundos.



Toque para desbloquear a distancia
(Se requiere una gateway G2 adicional)

Cómo usarlo mediante la aplicación

f. Compartir ekeys

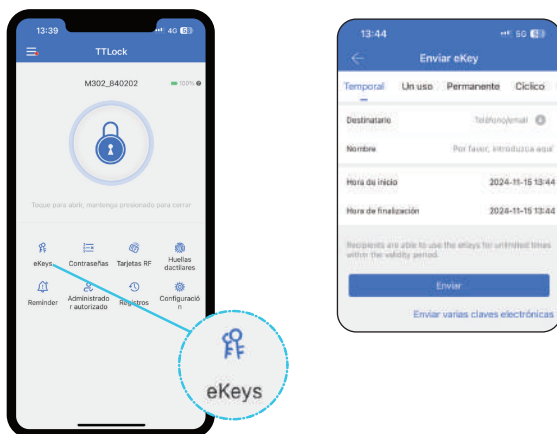
NOTA:

A diferencia de las contraseñas, las ekeys requieren que otros usuarios descarguen la aplicación TT Lock para bloquear o desbloquear mediante la aplicación.

Paso 1: Las ekeys funcionan compartiendo el acceso de la aplicación a su cerradura con otra cuenta de cerradura TT. Los receptores de ekey también podrán usar su móvil para desbloquear/bloquear la cerradura inteligente.

Paso 2: Ingrese la cuenta del receptor, que puede ser el número de móvil o la dirección de correo electrónico utilizada durante el registro.

Paso 3: El receptor debe iniciar sesión en su cuenta de TT Lock y recuperar el código de sus mensajes para obtener el permiso de bloquear o desbloquear.



Cómo usarlo mediante la aplicación

g.Compartir ekeys

Paso 1: haga clic en Contraseñas para acceder a la página de códigos.

Paso 2: haga clic en Generar para establecer un Contraseña.

Paso 3: designe un nombre a su código y establezca la duración del tiempo > entre 4 y 9 dígitos código>haga clic en generar (establecer Contraseña).

NOTA:

Para generar los códigos personalizados o cambiar cualquier tipo de código, comprueba que estar a menos de 3 metros de la cerradura y de tener activado el diente azul, salvo que la gateway G2 esté disponible y conectada.



Aquí señala las ilustraciones de 6 códigos diferentes.

Temporal	Dura entre las horas seleccionadas
Uo uso	Dura un sólo uso
Permanente	Dura de forma permanente
Personalizado	Establezca sus propios dígitos, como 123456 (permanente o temporizado)
Cíclico	Dura durante las horas programadas semanalmente
Eliminar	Borra todos los códigos de la cerradura

Cómo utilizarlo mediante la aplicación

h.Compartir ekeys

Paso 1: haga clic en "Tarjetas RF".

Paso 2:haga clic en "Agregar Tarjeta RF".

Paso 3:Configure el período de validez de la tarjeta RF.

Paso 4:Al recibir el mensaje "Pase su tarjeta"por la cerradura, coloque la tarjeta RF contra el número 5 del teclado.

Paso 5:Al sonar una voz que indicar "entrada exitosa",la tarjeta RF estará lista para desbloquear la puerta.



Cómo usarlo mediante la aplicación

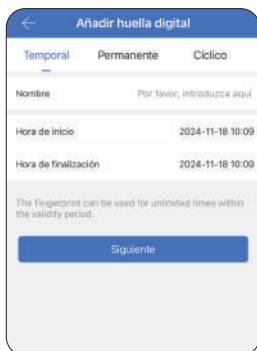
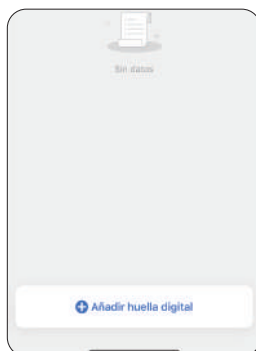
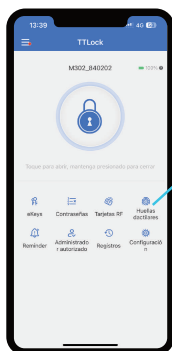
i. Agregar huellas dactilares

Paso 1: Toque "Huellas dactilares".

Paso 2: Toque "Añadir huella digital".

Paso 3: Configure el período de validez de la huella dactilar.

Paso 4: Siga las instrucciones de la aplicación. Se le solicitará colocar tu dedo sobre el sensor por 4 veces.



Cómo utilizarlo mediante la aplicación

j. Administrador autorizado

NOTA:

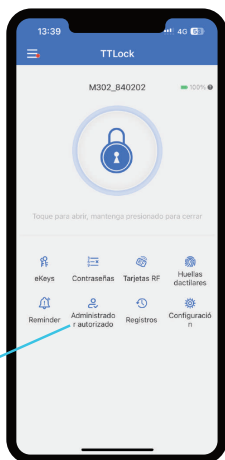
El administrador autorizado se sirve como eKeys pero dispone más derechos que eKeys.

Un administrador autorizado puede hacer lo siguiente:

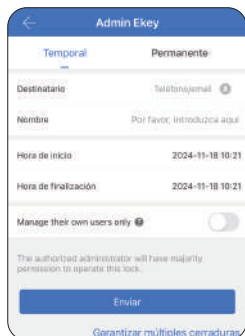
1. Desbloquear/bloquear mediante la aplicación.
2. Generar/editar/eliminar contraseñas/tarjeta RF/huellas dactilares.
3. Ajustar configuraciones como el Modo de apertura, el temporizador de bloqueo automático y activar/desactivar la voz de cerradura.

Paso 1: haga clic en Administrador autorizado.

Paso 2: Entra la cuenta del receptor, que puede ser el número de móvil o correo electrónico utilizado durante el registro.



Administrador autorizado

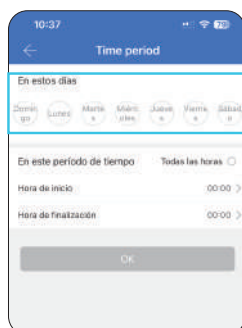
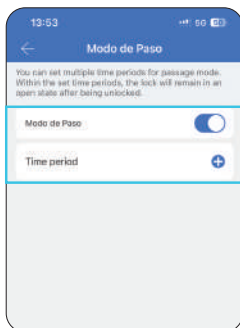
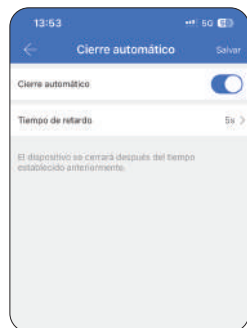
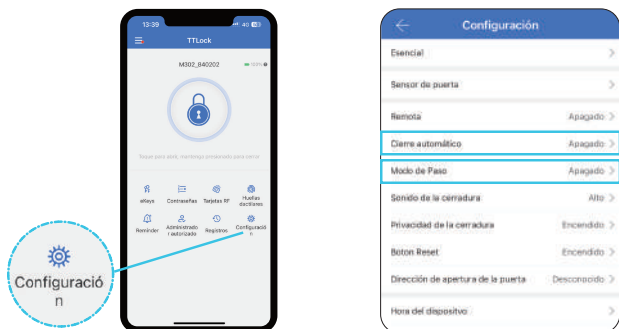


Cómo usarlo mediante la aplicación

j. Modo de bloqueo automático/apertura

Bloqueo automático: toque "Configuración" > toque "Cierre automático" > por defecto, el bloqueo automático bloqueará automáticamente la puerta 5 segundos después de que se abra.

Modo de apertura: toque "Configuración" > toque "Modo de Paso" > Configure el período de tiempo específico > Durante el período de tiempo específico, la cerradura permanecerá desbloqueada hasta que se bloquee manualmente (el bloqueo automático se deshabilitará durante el período de validez del Modo de apertura).



Cómo utilizarlo mediante la aplicación

I. Ajuste de bloqueo



Esencial:

Puede ver y configurar información básica, como el nombre de bloqueo.

Remota:

Permite desbloquear la cerradura inteligente a distancia mediante una gateway. Se puede activar o desactivar esta función sólo mediante dienteazul.

Sonido de la cerradura:

Activa o desactiva la voz de bloqueo. Ajusta el volumen de voz del aviso de bloqueo.

Privacidad de la cerradura:

Enciéndala o apáguela esta función utilizando el botón de reinicio en el panel posterior. Esta función bloquea el acceso no autorizado desde el exterior.

Boton Reset:

Encienda o apague la función de reinicio utilizando el botón de reinicio en el panel posterior.

Dirección de apertura de la puerta:

Si no sirve la función de bloqueo/desbloqueo de la puerta como lo espera, puede ajustar esta función.

Importar desde otra cerradura:

Permite compartir ekeys, contraseñas de administrador autorizados y tarjetas RF entre bloqueos.

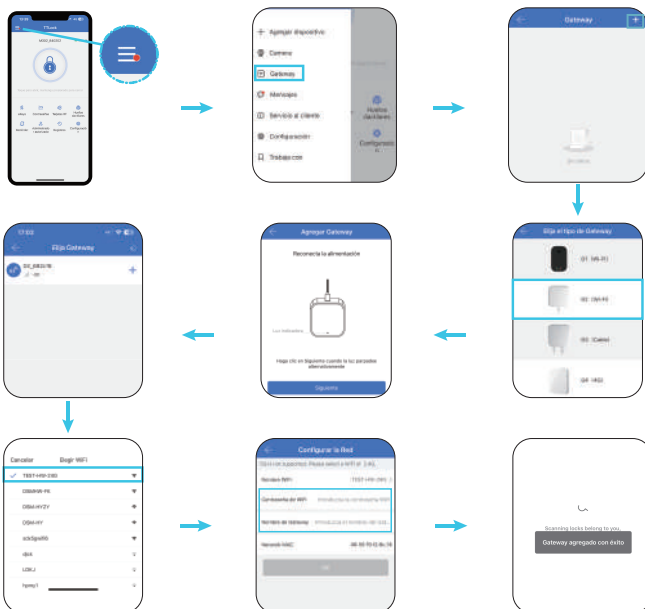
Cómo emparejar el gateway con Alexa

a. Emparejar el puerta de enlace

1. Después de emparejarlo, verifique la señal: haga clic en "Gateway" > seleccione el gateway conectado > cerraduras cercanas > verifique si es fuerte la señal > acerque el gateway para bloquearlo si la señal es débil.

Comprueba que la cerradura inteligente no esté a más de 16 pies de distancia del gateway y que tanto su móvil como el puerta de enlace estén conectados a la misma red Wi-Fi (la gateway se funciona solamente con Wi-Fi de 2,4 GHz).

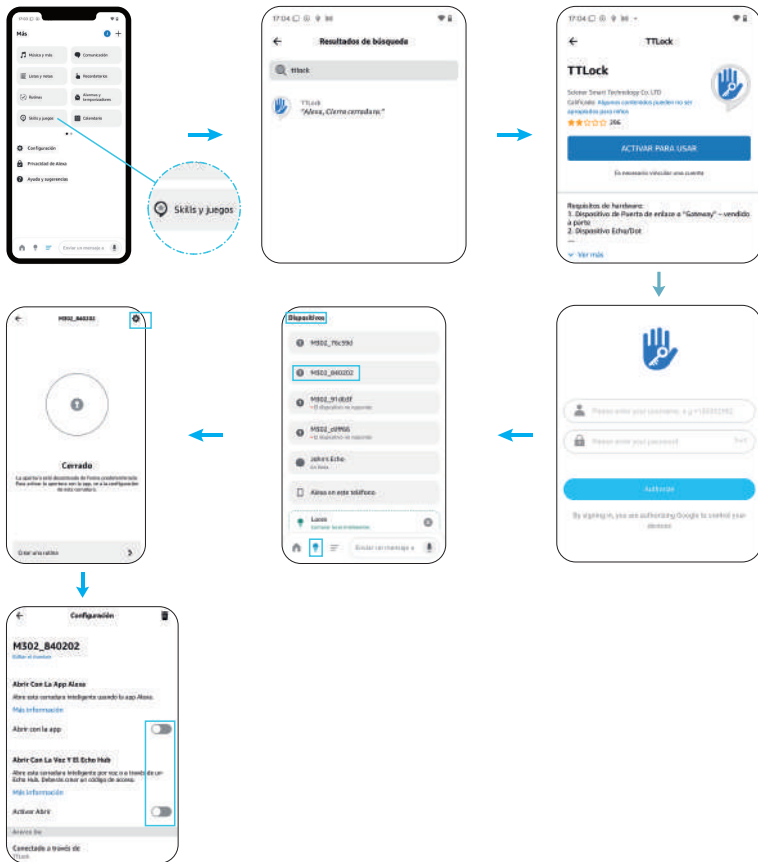
Si su conexión Wi-Fi es compatible con 5G, también puede configurar y agregar Wi-Fi de 2,4 GHz con un enrutador de banda dual.



Cómo emparejar gateway con Alexa

b. Emparejar Alexa

Pulse Configuración (en la parte superior derecha) > Activar "Abrir Con La Voz Y El Echo Hub" y configure el código para desbloquear por voz por cada vez.



Cómo programar usando el teclado

*: Regrese al paso anterior

#: Pulse durante 1 segundo para confirmar;
Pulse en permanente durante 2 segundos para bloquear la puerta

Contraseña de administrador por defecto: 123456#

Tipo	Método
Modificar contraseña de administrador	A: *12#>ccontraseña de administrador por defecto #> nuevo ccontraseña de administrador #> nuevo ccontraseña de administrador# B: Vaya a la aplicación TT Lock >Configuración >Básico>Código de administrador >Modificar nuevo ccontraseña
Establecer contraseña general	*85#ccontraseña de administrador#nuevo ccontraseña
Modificar contraseña general	*10#ccontraseña original#nuevo ccontraseña#nuevo ccontraseña#
Establecer huellas dactilares	*85#ccontraseña de administrador#recopilar huellas dactilares
Establecer tarjetas RF	*85#ccontraseña de administrador#agregar tarjetas RF
Eliminar todas las contraseñas	*71#ccontraseña de administrador# (nota: el ccontraseña de administrador no se eliminará)
Eliminar todas las huellas dactilares	*70#ccontraseña de administrador#
Eliminar todas las tarjetas RF	*69#ccontraseña de administrador#
Eliminar una sólo contraseña	*72#ccontraseña de administrador#el ccontraseña que desea eliminar#

Tipo	Método
Establecer bloqueo con manivela a la izquierda	Estar de pie fuera de la puerta (mirando hacia el teclado), si la bisagra de la puerta está en el lado izquierdo: *46#Contraseña de administrador#1#
Establecer bloqueo con manivela a la derecha	Estar de pie fuera de la puerta (mirando hacia el teclado), si la bisagra de la puerta está del lado derecho: *46#Contraseña de administrador#2#
Abrir la puerta temporalmente	Ingrese 123# después de desbloquear la puerta
Bloqueo automático	*21#ccontraseña de administrador#1-900#(1-900 segundos es el tiempo de bloqueo automático)
Activar/desactivar la voz de bloqueo	*30#ccontraseña de administrador#1#(activar) #0#(desactivar)
Establecer inglés como su idioma	*39#ccontraseña de administrador#2#

Preguntas frecuentes

1. Instalación

Preguntas	Respuestas
¿Cómo ajustar la puerta con manivela izquierda o derecha?	A. Vaya a la aplicación TT Lock > Configuración > dirección de apertura de la puerta > Elija puerta con manivela izquierda o derecha
¿Cómo modificar la contraseña?	A. Vaya a la aplicación TT Lock > Configuración>Esencial>Clave de administrador > modificar
Cómo configurar el temporizador de bloqueo automático?	A. Vaya a la aplicación TT Lock > Configuración > Cierre automático > Configurar temporizador B. Después de la configuración, actívalo desbloqueando la puerta manualmente desde el interior una vez. NOTA: sólo se puede activar el bloqueo automático cuando usa un desbloqueo digital como huella digital/teclado/TT Lock. No funcionará si se desbloquea manualmente.
Cómo comprueba que la puerta esté abierta a una hora específica?	A. Vaya a la aplicación TT Lock > Configuración > Modo de Paso> Configurar temporizador B. Después de la configuración, actívalo desbloqueando la puerta manualmente desde interior por una vez. NOTA: Sólo puede activar el Modo de apertura cuando usa un bloqueo digital como huella digital/teclado/TT Lock. No funcionará si se bloquea manualmente.
Por qué no se puede retractar completamente el cerrojo?	Siga los pasos para volver a instalar el bloqueo correctamente.
Por qué no funciona el bloqueo cuando uso huellas dactilares o Contraseñas para desbloquearla o bloquearla?	Verifique si el motor emite sonidos cuando desbloquea o bloquea con el teclado o las huellas dactilares. Si el motor no emite sonidos, comuníquese con nuestro equipo de atención al cliente.

Preguntas	Respuestas
¿Puedo compartir a distancia una contraseña de invitado/ekey/administrador con los visitantes?	<p>Sí, puedes generar a distancia y compartir el ccontraseña/ekey/administrador con los visitantes incluso fuera del hogar (sin Wi-Fi).</p> <p>NOTA: La activación de dienteazul y cierre de la proximidad a la cerradura o gateway G2 sólo son necesarias cuando se cambia el código personalizado.</p>
Si se agotan volúmenes de las baterías, ¿puedo seguir usando la llave para ingresar?	Sí, puedes desbloquear la puerta con una llave mecánica y también puedes utilizar un cable tipo C que conecte la cerradura para cargarla.
Por qué no puedo desbloquear/bloquear usando Wi-Fi en mi móvil?	Puede desbloquear o bloquear el móvil mediante dienteazul. El desbloqueo o bloqueo remoto por Wi-Fi requiere la compra de un gateway G2 adicional.
Por qué no puedo conectarlo con Alexa o Google Asistente?	<p>A. Compruebe haber comprado la gateway G2 .</p> <p>B. Sigue los pasos para conectar la gateway G2 correctamente, comprueba que sea en línea la gateway y la señal sea fuerte (verifica esto en la aplicación TT Lock).</p> <p>C. Sigue los pasos para conectar Alexa o Google Asistente correctamente.</p>
No son detectables las huellas dactilares y fallan a menudo	<p>A. Borre la huella digital y agréguela nuevamente.</p> <p>B. Vaya a la aplicación TT Lock>huellas dactilares >seleccione a eliminar>agrégue las nuevas.</p> <p>C. Comprueba que su dedo esté completamente pulsado sobre el lector para capturar múltiples ángulos de su huella digital.</p>
Por qué no puedo registrar mi cuenta en la aplicación TT Lock usando mi número de móvil?	Elija el código de país como prefijo, por ejemplo, el código de país de Estados Unidos es +1, luego ingrese su número de móvil.

Preguntas	Respuestas
<p>No se puede emparejar la cerradura con la aplicación.</p>	<p>A. Active dienteazul y manténgase cerca de su cerradura, Abra la aplicación TT Lock> Haga clic en el botón "+" >Elija "Todos los dispositivos"> Toque el teclado de el bloqueo para iluminarlo> Haga clic en "+" para agregar la cerradura mientras activar el teclado.</p> <p>B. Si no aparece ninguna cerraduras (todo está en gris), restablezca tu cerradura.</p> <p>C. Siga los pasos anteriores para agregar las nuevas cerraduras después del restablecimiento.</p> <p>NOTA: Puede consultar los pasos de restablecimiento en la página 77</p>
<p>Una vez instalada la batería nueva, la aplicación indica que es incorrecto el nivel de la batería.</p>	<p>A. Vaya a la aplicación TT Lock Vaya a Configuración (página de inicio) > Esencial>Batería > Actualizar.</p> <p>B. Si sigue fallando, abra la aplicación TT Lock> Haga clic en Configuración > Haga clic en Eaencial > Número de bloqueo y luego envíelo al servicio de atención al cliente para actualizarlo.</p>
<p>Cómo puedo usar el teclado para bloquear/desbloquear?</p>	<p>Bloquear: active el teclado y pulse# durante 2 segundos.</p> <p>Desbloquear: active el teclado e ingrese las contraseñas #.</p>
<p>La cerradura funciona a la inversa, el bloqueo se convierte en desbloqueo y el desbloqueo en bloqueo.</p>	<p>Vaya a la aplicación TT Lock > Configuración > Dirección de apertura de la puerta > Apertura derecha/izquierda.</p>

Precaución de FCC.

El presente dispositivo cumple con la parte 15 de las normas de la FCC. Su funcionamiento está sujeto a las dos condiciones siguientes: (1) Este dispositivo no debe producir interferencias perjudiciales y (2) Este dispositivo es capaz por soportar cualquier interferencia recibida, incluso si altera su funcionamiento.

Por cualquier cambio o modificación indebida expresamente por la parte responsable del cumplimiento podrá anular la autoridad del usuario para operar el equipo.

NOTA:

El presente dispositivo ha sido probado y se ha acreditado que cumple con los límites para dispositivos digitales de Clase B, de conformidad con la parte 15 de las Normas de la FCC. Estos límites están diseñados para proporcionar una protección razonable contra interferencias perjudiciales en una instalación residencial. Este dispositivo produce y emite energía de radiofrecuencia y, si no se instala y utiliza según las instrucciones, podría interrumpir las comunicaciones por radio. Sin embargo, no hay garantía de que no se produzcan interferencias en una instalación en particular. Si este dispositivo produzca interferencias en la recepción de radio o televisión, que se pueden descartarlo por apagar y encender el equipo, se sugiere al usuario que intente resolver la interferencia siguiendo estos pasos:

- Reorientar o reubicar la antena receptora.
- Ampliar la distancia entre el equipo y el receptor.
- Conectar el dispositivo a un circuito diferente al que utiliza el receptor.
- Consultar al distribuidor o a un técnico experto de radio/TV para obtener ayuda.

El presente dispositivo cumple con los límites de exposición a la radiación de la FCC requerido para un entorno no controlado. Este dispositivo debe ser instalado y operado con una distancia mínima de 20 cm entre el radiador y su cuerpo.

DESLOC™



www.desloc.com



+1 (888) 572 6136



support@desloc.com



12-month warranty

Garantie de 12 mois

Garantía con 12 meses