

VEVOR[®]

TOUGH TOOLS, HALF PRICE

Technical Support and E-Warranty Certificate www.vevor.com/support

HITCH CARGO CARRIER

MODEL: JAWJCP10078

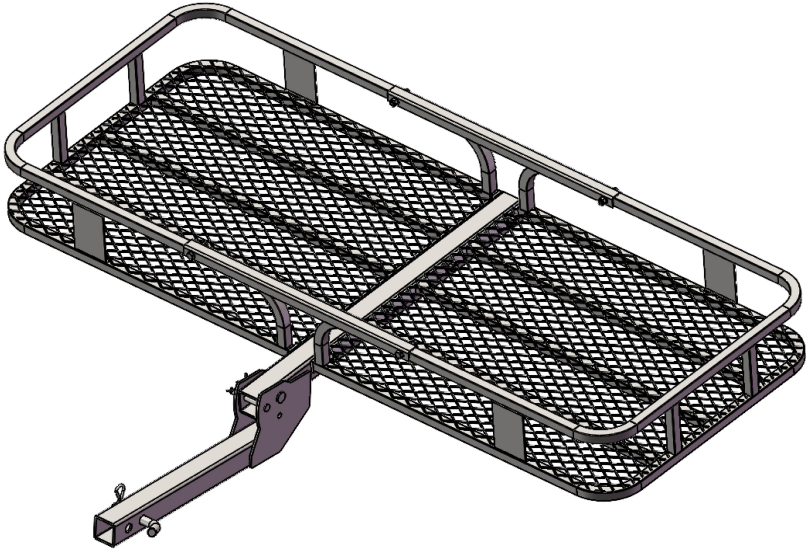
We continue to be committed to provide you tools with competitive price. "Save Half", "Half Price" or any other similar expressions used by us only represents an estimate of savings you might benefit from buying certain tools with us compared to the major top brands and does not necessarily mean to cover all categories of tools offered by us. You are kindly reminded to verify carefully when you are placing an order with us if you are actually Saving Half in comparison with the top major brands.

VEVOR[®]

TOUGH TOOLS, HALF PRICE

HITCH CARGO CARRIER

MODEL: JAWJCP10078



NEED HELP? CONTACT US!

Have product questions? Need technical support? Please feel free to contact us:

Technical Support and E-Warranty Certificate
www.vevor.com/support

This is the original instruction, please read all manual instructions carefully before operating. VEVOR reserves a clear interpretation of our user manual. The appearance of the product shall be subject to the product you received. Please forgive us that we won't inform you again if there are any technology or software updates on our product.



Safety & Warning

- Read and understand this entire manual before assembling, installing, operating, or servicing this product. Failure to follow these warnings and instructions can cause death, personal injury or damage to valuable property.
- Adhere to all Department of Transportation (D.O.T.) requirements when using this product. Use ropes and tie downs (not included) to securely hold all cargo in place.
- For the vehicle that will support the Cargo Carrier, read all pertinent vehicle instructions and warnings provided in the owner's manual. Make sure the vehicle's engine is OFF, with parking brake set, before loading or unloading the Cargo Carrier.
- This Cargo Carrier must be attached to a 2"x2" Class III or Class IV hitch receiver. The hitch must be properly installed by a qualified service technician and be certified to support the weight of this Cargo Carrier and its contents.
- This Cargo Carrier is designed to haul firewood, coolers and other similar loads. Do not modify the Carrier and do not use this product for purposes that it was not designed for.
- Do not overload the Cargo Carrier. Never exceed the maximum weight capacity.
- When assembly is complete, check and test all vehicle systems including lights and brakes; make sure no damage occurred during product installation.
- Frequently check the condition of the Cargo Carrier and the vehicle's hitch receiver. Make sure all components are in good condition. If the Cargo Carrier or hitch receiver become damaged through accident, or if any weld damage is noted, the product should be replaced. Check to make sure that all hardware is tightly secured in place. Keep the Cargo Carrier clean.
- Use common sense when working. Stay alert and concentrate when setting up and using the Cargo Carrier. Never work while under the influence of alcohol, drugs or medications.

- While assembling and using the Cargo Carrier keep work area clean and well lighted. Keep spectators and children out of the work area.
- Dress appropriately. Never wear loose fitting clothing or jewelry when working. Contain long hair, and keep hair, clothing and gloves away from moving parts.
- Be aware of the danger of "dynamic loading". This situation arises when a load is dropped onto the Carrier, resulting in a short term excessive load. Dynamic loading can result in damage and failure of the Carrier and/or hitch receiver, and personal injury to the person loading the Carrier.
- Never load people or animals into the Cargo Carrier.
- Weight inside the Cargo Carrier should be evenly distributed, with heavier items positioned towards the center of the Carrier.
- Note the position of the vehicle's exhaust pipes before setting up the Cargo Carrier. Make sure exhaust pipes are not in close proximity of the Cargo Carrier; flammable goods in the Cargo Carrier could catch on fire due to heat from the exhaust. If this risk exists on your vehicle, do not use the Cargo Carrier.
- Do not ride in vehicle being loaded or unloaded. Load and unload vehicle slowly, according to manual instructions.

Specifications

| | |
|------------------------------|--------------|
| Model Series | JAWJCP10078 |
| Maximum Load Capacity (lbs) | 500 |
| Cargo Basket Dimensions (mm) | 1522X610X152 |
| Gross Weight(kg) | 26.7 |



WARNING

Before setting up or using this product, read the entire “IMPORTANT SAFETY INFORMATION” section at the beginning of this manual, including all the text under the sub - headings therein.

Note: For additional information about the parts listed on the following pages, refer to the Parts List and Assembly Diagram on page 7.

Note: Only finger - tighten the bolts until the carrier is fully assembled.

Note: Only finger - tighten the bolts until the carrier is fully assembled.

PRODUCT DESCRIPTION

A. Secure the two U-shaped frames (15) to the support rod (14) with bolts (13), nuts (12), flat washers (10), and spring washers (11) and lock them in place.

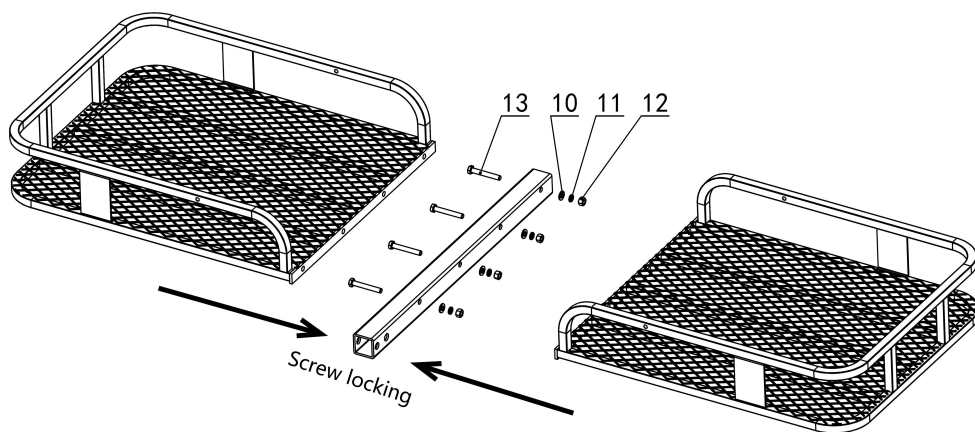


Figure A

B. Install the connecting reinforcement rod (16) onto the left and right U-shaped frames (15) using bolts (4), locking nuts (6), and flat washers (5).

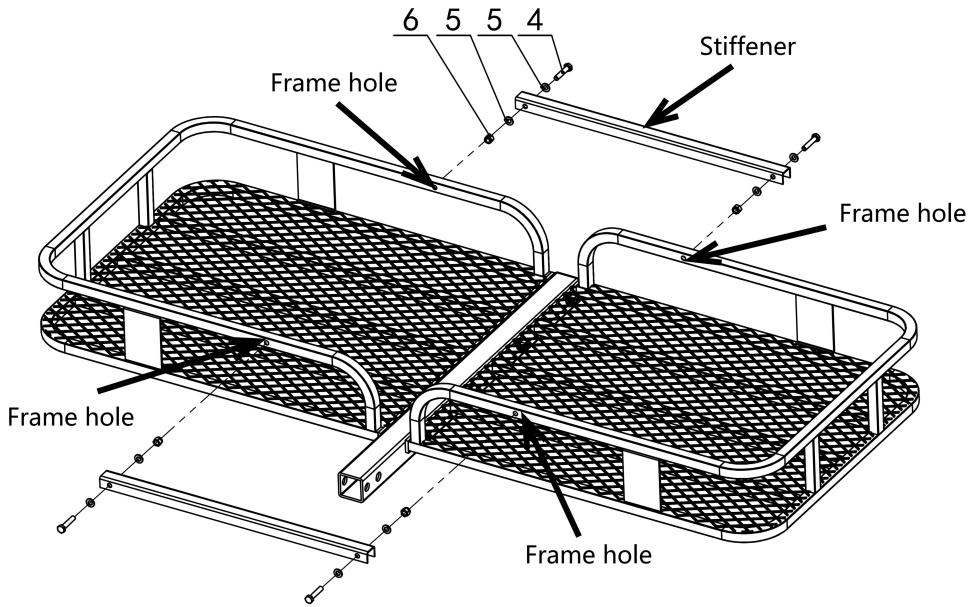


Figure B

C. Connect the rotating seat assembly (1) and the support rod (14) using bolts (8), locking nuts (17), pin shaft (8), and and flat washers (9).

D. Use pin (7) and B-type pin (18) to connect with the installation body

E. Use pin (2) and B-type pin (3) to connect with the installation body

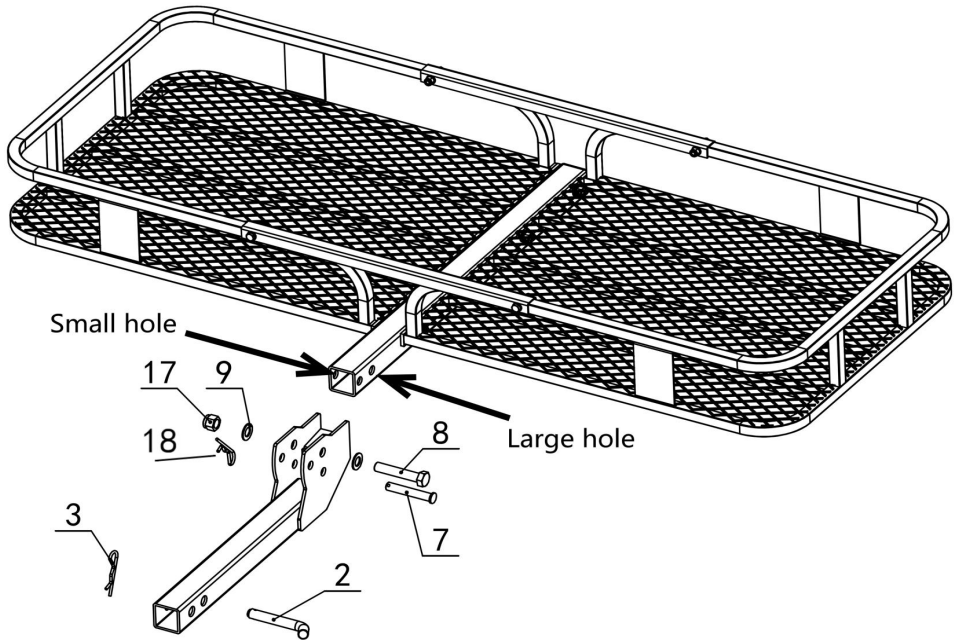
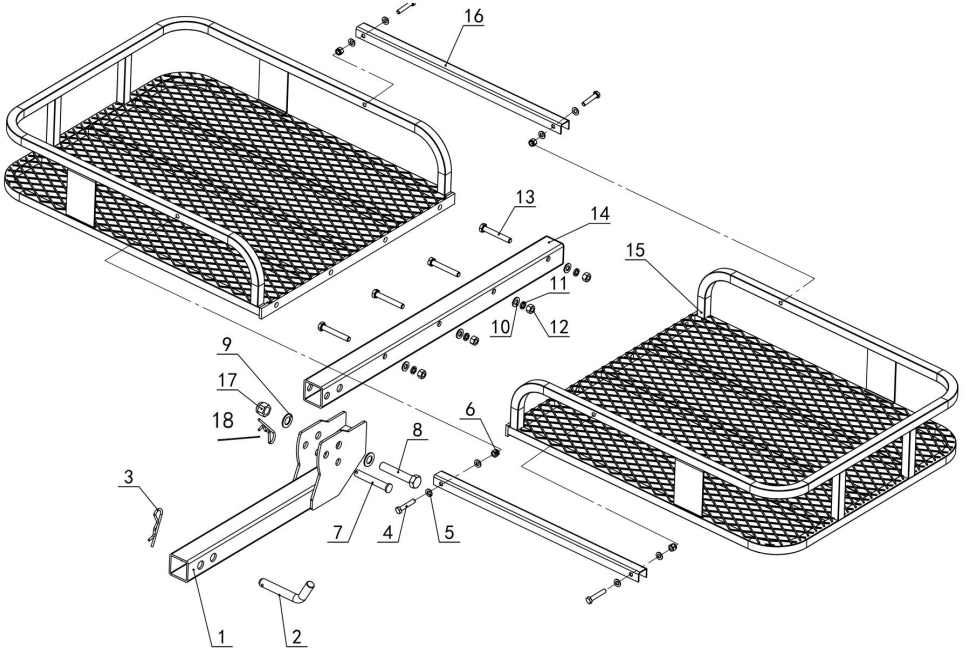


Figure C: Components

PARTS LIST AND ASSEMBLY DIAGRAM

| Part | Description | Qty | Part | Description | Qty |
|------|---------------------------------|-----|------|----------------------------|-----|
| 1 | Rotating seat component | 1 | 10 | Flat washer ϕ 10 | 4 |
| 2 | Pin | 1 | 11 | Elastic pad ϕ 10 | 4 |
| 3 | B Marketing ϕ 4 | 1 | 12 | Hexagonal nut M10 | 4 |
| 4 | Hexagonal head bolt M8x40 | 4 | 13 | Hexagonal head bolt M10x70 | 4 |
| 5 | Flat washer ϕ 8 | 8 | 14 | Support rod | 1 |
| 6 | Hexagonal anti loosening nut M8 | 4 | 15 | U-shaped framework | 2 |

| | | | | | |
|---|-------------------------------|---|----|----------------------------------|---|
| 7 | Pin shaft $\phi 14 \times 80$ | 1 | 16 | Connection reinforcement rod | 2 |
| 8 | Hex bolt M16 | 1 | 17 | Hexagonal anti loosening nut M16 | 1 |
| 9 | Flat washer $\phi 16$ | 2 | 18 | B Marketing $\phi 2$ | 1 |



Operation Instructions



Read the ENTIRE IMPORTANT SAFETY INFORMATION section at the beginning of this document, including all text under sub-headings therein, before setting up or using this product.

Before setting up or using this product, read the entire IMPORTANT SAFETY INFORMATION section at the beginning of this document, including all the text under its sub-headings.

WARNING! Do not exceed this carrier's maximum weight capacity of 500 pounds.

1. Remove the R - Pin (2) from the carrier's Hitch Pin (3).
 2. With assistance, lift the carrier by the post and insert the hitch end into the towing vehicle's tow hitch (not included).
 3. Slide the Hitch Pin through the pin holes and fasten it in place with the R - Pin.
 4. With assistance, place the items to be loaded onto the carrier. Make sure the load is evenly balanced on the carrier. Secure the load in place using appropriate tie - downs, ropes, flags, etc. (not included).
- NOTICE! Contact the local Department of Transportation to verify that all safety guidelines are being followed before transporting the load.

Maintenance and Servicing



Procedures not specifically explained in this manual must be performed solely by a qualified technician.

Cleaning, Maintenance, and Lubrication

1. BEFORE EACH USE, inspect the general condition of the Carrier.

Check for:

- loose hardware;
 - misalignment or binding of parts;
 - cracked or broken parts; and
 - any other condition that may affect its safe operation.
2. Clean the carrier after each use. Make sure there is no dirt, oil, grease or debris on the carrier.

PLEASE READ THE FOLLOWING CAREFULLY.

THE MANUFACTURER AND/OR DISTRIBUTOR HAS PROVIDED THE PARTS LIST IN THIS DOCUMENT AS A REFERENCE TOOL ONLY. NEITHER THE MANUFACTURER NOR THE DISTRIBUTOR MAKES ANY REPRESENTATION OR WARRANTY OF ANY KIND TO THE BUYER THAT HE OR SHE IS QUALIFIED TO MAKE ANY REPAIRS TO THE PRODUCT, OR THAT HE OR SHE IS QUALIFIED TO REPLACE ANY PARTS OF THE PRODUCT. IN FACT, THE MANUFACTURER AND/OR DISTRIBUTOR EXPRESSLY STATES THAT ALL REPAIRS AND PARTS REPLACEMENTS SHOULD BE UNDERTAKEN BY CERTIFIED AND LICENSED TECHNICIANS, AND NOT BY THE BUYER. THE BUYER ASSUMES ALL RISK AND LIABILITY ARISING OUT OF HIS OR HER REPAIRS TO THE ORIGINAL PRODUCT OR REPLACEMENT PARTS THEREOF, OR ARISING OUT OF HIS OR HER INSTALLATION OF REPLACEMENT PARTS THEREOF.

Manufacturer: Shanghaimuxinmuyeyouxiangongsi

Address: Shuangchenglu 803nong11hao1602A-1609shi, baoshanqu, shanghai 200000 CN.

Imported to AUS: SIHAO PTY LTD. 1 ROKEVA STREETEASTWOOD NSW 2122 Australia

Imported to USA: Sanven Technology Ltd. Suite 250, 9166 Anaheim Place, Rancho Cucamonga, CA 91730

| | |
|-----------|------------|
| EC | REP |
|-----------|------------|

E-CrossStu GmbH
Mainzer Landstr.69, 60329 Frankfurt am Main.

| | |
|-----------|------------|
| UK | REP |
|-----------|------------|

YH CONSULTING LIMITED.
C/O YH Consulting Limited Office 147, Centurion House,
London Road, Staines-upon-Thames, Surrey, TW18 4AX

VEVOR[®]

TOUGH TOOLS, HALF PRICE

Technical Support and E-Warranty Certificate

www.vevor.com/support

VEVOR®

TOUGH TOOLS, HALF PRICE

Assistance technique et certificat de garantie électronique www.vevor.com/support

PORTE-BAGAGES À ATTELAGE

MODÈLE : JAWJCP10078

Nous continuons à nous engager à vous fournir des outils à des prix compétitifs. « Économisez la moitié », « Moitié prix » ou toute autre expression similaire utilisée par nous ne représente qu'une estimation des économies que vous pourriez réaliser en achetant certains outils chez nous par rapport aux grandes marques et ne couvre pas nécessairement toutes les catégories d'outils que nous proposons. Nous vous rappelons de bien vouloir vérifier soigneusement lorsque vous passez une commande chez nous si vous économisez réellement la moitié par rapport aux grandes marques.

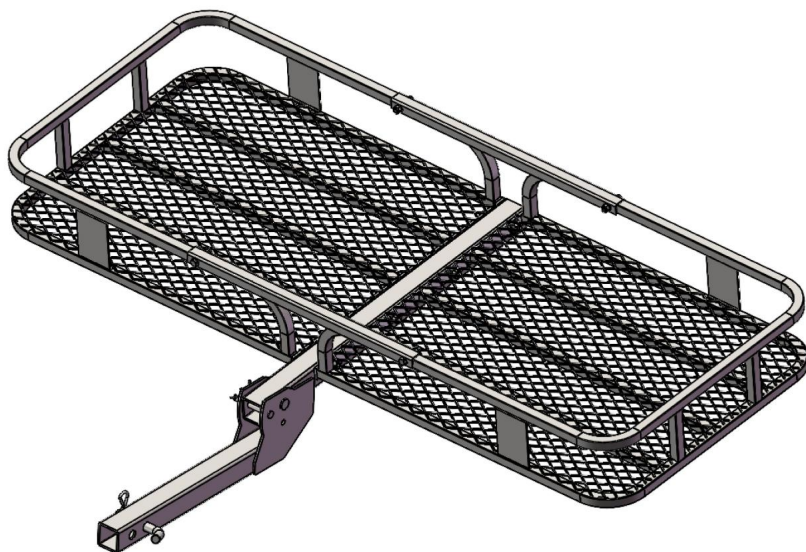
VEVOR[®]

TOUGH TOOLS, HALF PRICE

ATTELAGE DE CHARGE

TRANSPORTEUR

MODÈLE : JAWJCP10078



BESOIN D'AIDE? CONTACTEZ-NOUS!

Vous avez des questions sur nos produits ? Vous avez besoin d'assistance technique ?
N'hésitez pas

à nous contacter : Assistance technique et certificat de garantie
électronique www.vevor.com/support

Il s'agit de la notice d'utilisation d'origine. Veuillez lire attentivement toutes les instructions du manuel avant de l'utiliser. VEVOR se réserve le droit d'interpréter clairement notre manuel d'utilisation. L'apparence du produit dépend du produit que vous avez reçu. Veuillez nous excuser, nous ne vous informerons plus si des mises à jour technologiques ou logicielles sont disponibles sur notre produit.



Sécurité et avertissement

Lisez et comprenez l'intégralité de ce manuel avant d'assembler, d'installer, d'utiliser ou d'entretenir ce produit. Le non-respect de ces avertissements et les instructions peuvent entraîner la mort, des blessures corporelles ou des dommages à propriété de valeur.

Respecter toutes les exigences du ministère des Transports (DOT)

lors de l'utilisation de ce produit. Utilisez des cordes et des attaches (non fournies) pour maintenir solidement toute la cargaison en

place. Pour le véhicule qui supportera le porte-bagages, lisez toutes les instructions pertinentes instructions et avertissements concernant le véhicule fournis dans le manuel du propriétaire.

Assurez-vous que le moteur du véhicule est éteint et que le frein de stationnement est serré avant chargement ou déchargement du transporteur de marchandises.

Le porte-bagages doit être fixé à un 2"x2" de classe III ou de classe IV

récepteur d'attelage. L'attelage doit être correctement installé par un technicien qualifié technicien de service et être certifié pour supporter le poids de cette cargaison Transporteur et son contenu.

Le porte-bagages est conçu pour transporter du bois de chauffage, des glacières et d'autres charges similaires. Ne modifiez pas le transporteur et n'utilisez pas ce produit pour à des fins pour lesquelles il n'a pas été conçu.

Ne surchargez pas le porte-bagages. Ne dépassez jamais le poids maximum capacité.

Une fois l'assemblage terminé, vérifiez et testez tous les systèmes du véhicule y compris les lumières et les freins ; assurez-vous qu'aucun dommage n'est survenu pendant installation du produit.

Vérifiez fréquemment l'état du porte-bagages et du véhicule

récepteur d'attelage. Assurez-vous que tous les composants sont en bon état. Si le Le porte-bagages ou le récepteur d'attelage est endommagé par accident, ou Si des dommages de soudure sont constatés, le produit doit être remplacé. Vérifiez assurez-vous que tout le matériel est bien fixé en place. Gardez la cargaison Transporteur propre.

Faites preuve de bon sens lorsque vous travaillez. Restez vigilant et concentrez-vous lorsque installation et utilisation du Cargo Carrier. Ne travaillez jamais sous la influence de l'alcool, de drogues ou de médicaments.

Lors de l'assemblage et de l'utilisation du porte-bagages, gardez la zone de travail propre et bien éclairé. Gardez les spectateurs et les enfants hors de la zone de travail. Habillez-vous de manière appropriée. Ne portez jamais de vêtements amples ni de bijoux lorsque vous travaillez. travailler. Contenez les cheveux longs et gardez les cheveux, les vêtements et les gants à l'écart des pièces mobiles.

Soyez conscient du danger de « charge dynamique ». Cette situation se produit lorsqu'une charge est déposée sur le transporteur, ce qui entraîne une charge excessive. Le chargement dynamique peut entraîner des dommages et une défaillance le transporteur et/ou le récepteur d'attelage, et des blessures corporelles à la personne chargement du porte-

bagages. Ne chargez jamais de personnes ou d'animaux dans le porte-

bagages. Le poids à l'intérieur du porte-bagages doit être réparti uniformément, avec les articles plus lourds positionnés vers le centre du transporteur. Notez la position des tuyaux d'échappement du véhicule avant d'installer le

Porte-bagages. Assurez-vous que les tuyaux d'échappement ne sont pas à proximité le transporteur de marchandises ; les marchandises inflammables dans le transporteur de marchandises pourraient se coincer en feu en raison de la chaleur de l'échappement. Si ce risque existe sur votre véhicule, n'utilisez pas le porte-bagages. Ne montez pas

dans un véhicule en cours de chargement ou de déchargement. Chargez et déchargez véhicule lentement, selon les instructions du manuel.

Caractéristiques

| | |
|---|--------------|
| Série de modèles | JAWJCP10078 |
| Capacité de charge maximale (lb) | 500 |
| Dimensions du panier de chargement (mm) | 1522X610X152 |
| Poids brut (kg) | 26.7 |

AVERTISSEMENT

Avant d'installer ou d'utiliser ce produit, lisez l'intégralité des « IMPORTANT Section « INFORMATIONS DE SÉCURITÉ » au début de ce manuel, y compris tout le texte figurant sous les sous-titres qui y figurent.

Remarque : Pour plus d'informations sur les pièces répertoriées ci-dessous pages, reportez-vous à la liste des pièces et au schéma d'assemblage à la page 7.

Remarque : Serrez les boulons uniquement à la main jusqu'à ce que le support soit entièrement assemblé.

Remarque : Serrez les boulons uniquement à la main jusqu'à ce que le support soit complètement assemblé.

DESCRIPTION DU PRODUIT

A. Fixez les deux cadres en U (15) à la tige de support (14) avec des boulons (13), les écrous (12), les rondelles plates (10) et les rondelles élastiques (11) et les verrouiller lieu.

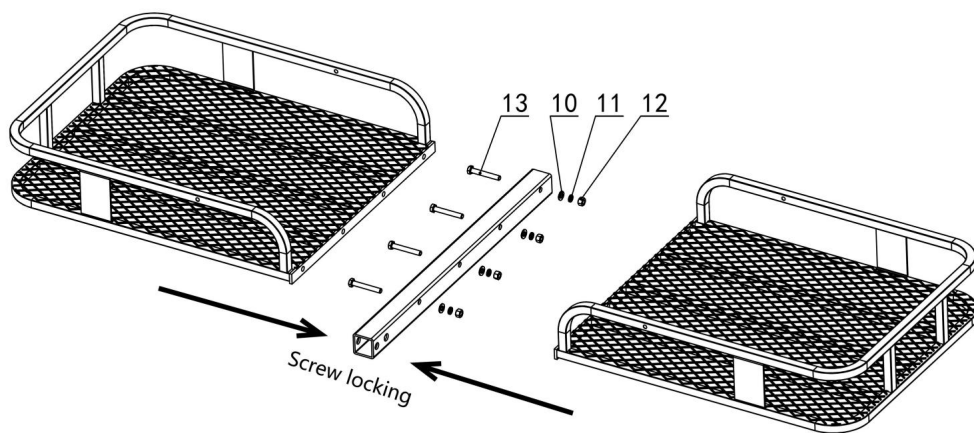


Figure A

B. Installez la tige de renfort de connexion (16) sur les côtés gauche et droit Cadres en U (15) utilisant des boulons (4), des écrous de blocage (6) et des rondelles plates (5).

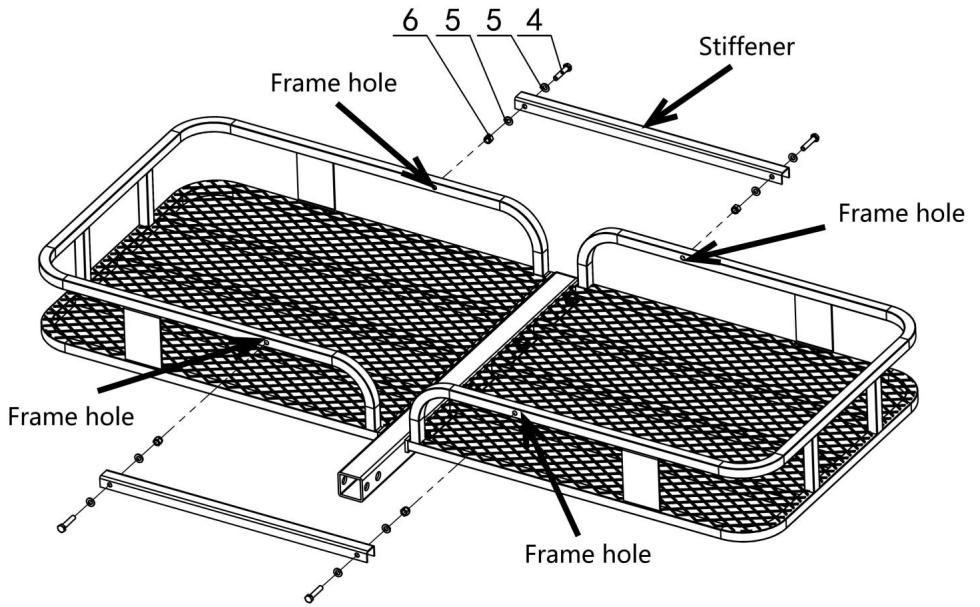


Figure B

C. Connectez l'ensemble du siège rotatif (1) et la tige de support (14) à l'aide de boulons (8), d'écrous de blocage (17), d'un arbre à goupille (8) et de rondelles plates (9).

D. Utilisez la broche (7) et la broche de type B (18) pour vous connecter au corps d'installation

E. Utilisez la broche (2) et la broche de type B (3) pour vous connecter au corps d'installation

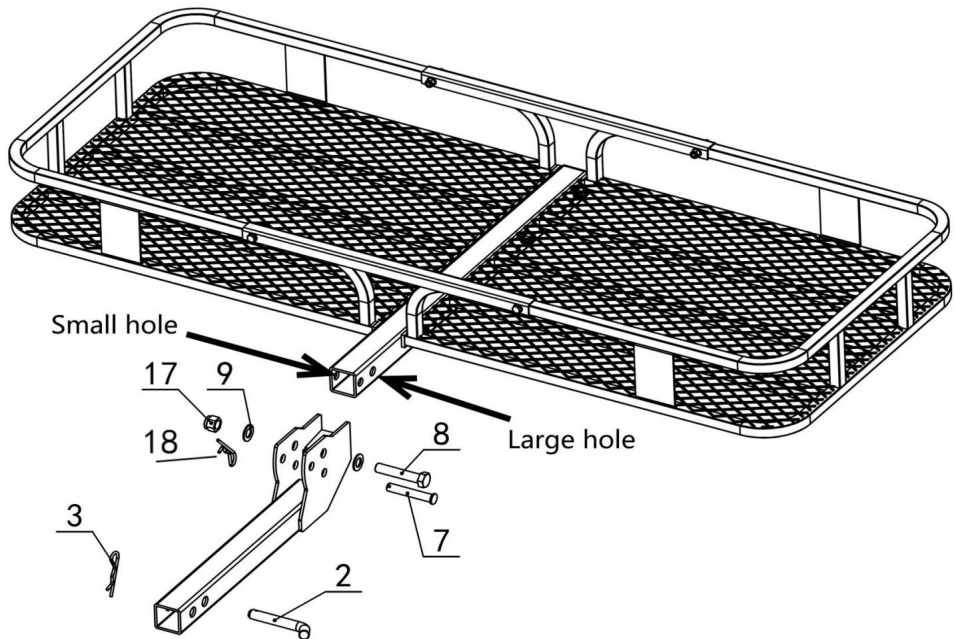
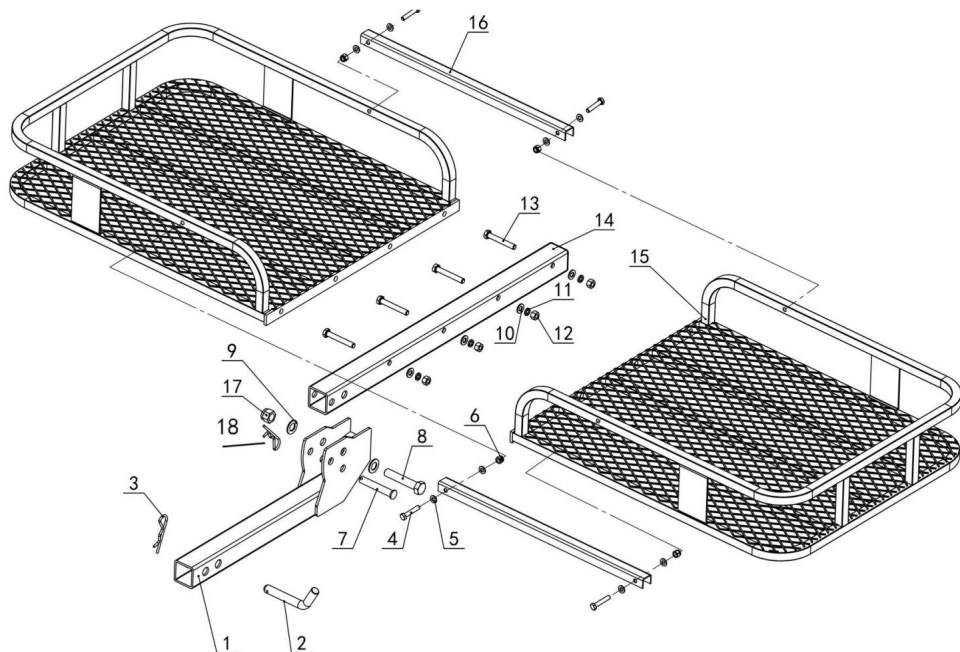


Figure C : Composants

LISTE DES PIÈCES ET SCHÉMA DE MONTAGE

| Partie | Description | Quantité | Partie | Description | Quantité |
|--------|---|----------|--------|--------------------------------------|----------|
| 1 | Siège rotatif composant | 1 | 10 | Rondelle plate $\varnothing 10$ | 4 |
| 2 | Épingle | 1 | 11 | Coussinet élastique $\varnothing 10$ | 4 |
| 3 | B Marketing $\varnothing 4$ | 1 | 12 | Écrou hexagonal M10 | 4 |
| 4 | Boulon à tête hexagonale M8x40 | 4 | 13 | Boulon à tête hexagonale M10x70 | 4 |
| 5 | Rondelle plate $\varnothing 8$ | 8 | 14 | Tige de support | 1 |
| 6 | Anti-hexagone desserrage de l'écrou M8 | 4 | 15 | Cadre en U | 2 |

| | | | | | |
|---|-----------------------------------|---|----|--|---|
| 7 | Axe de broche $\phi 14 \times 80$ | 1 | 16 | Connexion tige de renfort | 2 |
| 8 | Boulon hexagonal M16 | 1 | 17 | Anti-hexagone desserrage de l'écrou M16 | 1 |
| 9 | Rondelle plate $\phi 16$ | 2 | 18 | B Marketing $\phi 2$ | 1 |



Mode d'emploi



Lisez la section **INFORMATIONS IMPORTANTES SUR LA SÉCURITÉ ENTIÈRE** sur le début de ce document, y compris tout le texte sous le sous-les rubriques qui y figurent, avant d'installer ou d'utiliser ce produit.

Avant d'installer ou d'utiliser ce produit, lisez l'intégralité du **IMPORTANT** Section **INFORMATIONS DE SÉCURITÉ** au début de ce document, y compris tout le texte sous ses sous-titres.

AVERTISSEMENT ! Ne dépassez pas la capacité de poids maximale de ce porte-bagages de 500 livres.

1. Retirez la goupille en R (2) de la goupille d'attelage du porte-bagages (3).
 2. Avec de l'aide, soulevez le porte-bagages par le poteau et insérez l'extrémité de l'attelage dans l'attelage de remorquage du véhicule tracteur (non inclus).
 3. Faites glisser la goupille d'attelage à travers les trous de la goupille et fixez-la en place avec le R - Épingle.
 4. Avec l'aide de l'aide, placez les articles à charger sur le support.
- Assurez-vous que la charge est uniformément répartie sur le support. Fixez la charge en place en utilisant des attaches, cordes, drapeaux, etc. appropriés (non inclus).
- AVIS ! Contactez le service local des transports pour vérifier que tous les consignes de sécurité sont respectées avant de transporter la charge.

Maintenance et entretien



Les procédures qui ne sont pas spécifiquement expliquées dans ce manuel doivent être effectuée uniquement par un technicien qualifié.

Nettoyage, entretien et lubrification

1. AVANT CHAQUE UTILISATION, inspectez l'état général du Transporteur.

Vérifiez :

matériel desserré;

mauvais alignement ou liaison des pièces ;

pièces fissurées ou cassées ; et

toute autre condition pouvant affecter son fonctionnement en toute sécurité.

2. Nettoyez le support après chaque utilisation. Assurez-vous qu'il n'y a pas de saleté, d'huile ou de graisse. ou des débris sur le support.

VEUILLEZ LIRE ATTENTIVEMENT CE QUI SUIT.

LE FABRICANT ET/OU LE DISTRIBUTEUR A FOURNI LES PIÈCES LISTE DANS CE DOCUMENT À TITRE DE RÉFÉRENCE UNIQUEMENT. NI LA LE FABRICANT NI LE DISTRIBUTEUR NE FONT AUCUNE REPRÉSENTATION OU GARANTIE DE QUELQUE NATURE QUE CE SOIT À L'ACHETEUR QU'IL OU ELLE EST QUALIFIÉ POUR EFFECTUER TOUTE RÉPARATION SUR LE PRODUIT, OU QU'IL OU ELLE EST QUALIFIÉ POUR REMPLACER TOUTES LES PIÈCES DU PRODUIT. EN FAIT, LE LE FABRICANT ET/OU LE DISTRIBUTEUR DÉCLARE EXPRESSÉMENT QUE TOUS LES RÉPARATIONS ET LES REMPLACEMENTS DE PIÈCES DOIVENT ÊTRE EFFECTUÉS PAR TECHNICIENS CERTIFIÉS ET AUTORISÉS, ET NON PAR L'ACHETEUR. L'ACHETEUR ASSUME TOUS LES RISQUES ET RESPONSABILITÉS DÉCOULANT DE SON RÉPARATIONS DU PRODUIT ORIGINAL OU DE SES PIÈCES DE RECHANGE, OU RÉSULTANT DE SON INSTALLATION DE PIÈCES DE RECHANGE DE CELA.

Fabricant : Shanghai muxinmuyeyouxiangongsi

Adresse : Shuangchenglu 803nong11hao1602A-1609shi, baoshanqu, shanghai
200000 CN.

Importé en Australie : SIHAO PTY LTD. 1 ROKEVA STREET EASTWOOD NSW
2122 Australie

Importé aux États-Unis : Sanven Technology Ltd. Suite 250, 9166 Anaheim Place, Rancho
Cucamonga, CA 91730



E-CrossStu GmbH

Mainzer Landstr.69, 60329 Francfort-sur-le-Main.



YH CONSULTING LIMITÉE.

C/O YH Consulting Limited Bureau 147, Centurion House,
London Road, Staines-upon-Thames, Surrey, TW18 4AX

VEVOR[®]

TOUGH TOOLS, HALF PRICE

Assistance technique et certificat de garantie électronique

www.vevor.com/support

VEVOR®

TOUGH TOOLS, HALF PRICE

Technischer Support und E-Garantie-Zertifikat www.vevor.com/support

KUPPLUNGSGEPÄCKTRÄGER

MODELL: JAWJCP10078

Wir sind weiterhin bestrebt, Ihnen Werkzeuge zu wettbewerbsfähigen Preisen anzubieten. „Sparen Sie die Hälfte“, „Halber Preis“ oder andere ähnliche Ausdrücke, die wir verwenden, stellen nur eine Schätzung der Ersparnis dar, die Sie beim Kauf bestimmter Werkzeuge bei uns im Vergleich zu den großen Topmarken erzielen können, und decken nicht unbedingt alle von uns angebotenen Werkzeugkategorien ab. Wir möchten Sie freundlich daran erinnern, bei der

Bestellung bei uns sorgfältig zu prüfen, ob Sie im Vergleich zu den großen Topmarken tatsächlich die Hälfte sparen.

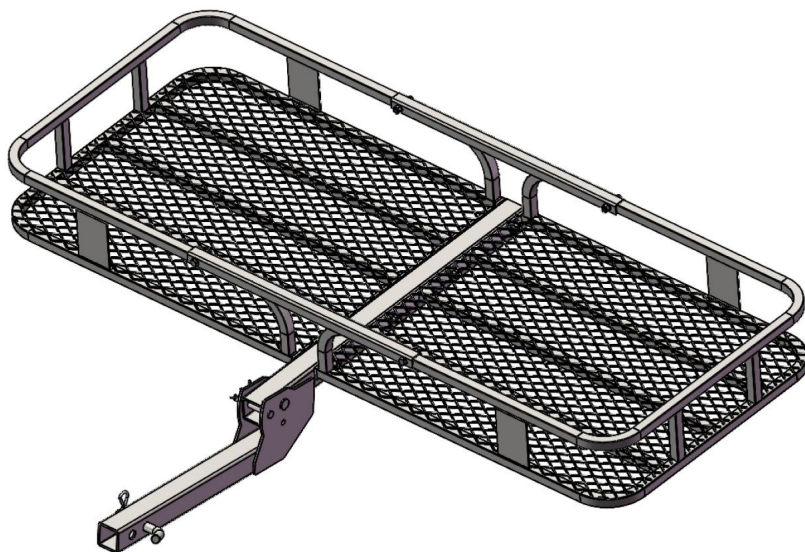
VEVOR[®]

TOUGH TOOLS, HALF PRICE

KUPPLUNGSLADUNG

TRÄGER

MODELL: JAWJCP10078



Brauchen Sie Hilfe? Kontaktieren Sie uns!

Haben Sie Fragen zum Produkt? Benötigen Sie technischen Support? Bitte kontaktieren Sie uns:

**Technischer Support und E-Garantie-Zertifikat [www.vevor.com/
support](http://www.vevor.com/support)**

Dies ist die Originalanleitung. Bitte lesen Sie alle Anweisungen sorgfältig durch, bevor Sie das Gerät in Betrieb nehmen. VEVOR behält sich eine klare Auslegung unserer Bedienungsanleitung vor. Das Erscheinungsbild des Produkts richtet sich nach dem Produkt, das Sie erhalten haben. Bitte verzeihen Sie uns, dass wir Sie nicht erneut informieren, wenn es Technologie- oder Software-Updates für unser Produkt gibt.



Sicherheit und Warnung

• Lesen Sie das gesamte Handbuch sorgfältig durch, bevor Sie das Produkt zusammenbauen, installieren, bedienen oder warten. Die Nichtbeachtung dieser Warnungen und Anweisungen können zu Tod, Verletzungen oder Schäden am wertvolles Eigentum. •

Halten Sie alle Anforderungen des Department of Transportation (DOT) ein

bei der Verwendung dieses Produkts. Verwenden Sie Seile und Zurrgurte (nicht im Lieferumfang enthalten), um

Halten Sie die gesamte Ladung sicher an

ihrem Platz. • Lesen Sie für das Fahrzeug, das den Lastenträger tragen wird, alle relevanten

Beachten Sie die Anweisungen und Warnungen zum Fahrzeug im Benutzerhandbuch.

Stellen Sie sicher, dass der Motor des Fahrzeugs ausgeschaltet ist und die Feststellbremse angezogen ist, bevor

Be- oder Entladen des Frachtführers.

• Dieser Lastenträger muss an einem 2"x2" Klasse III oder Klasse IV befestigt werden

Anhängerkupplung. Die Anhängerkupplung muss von einem qualifizierten

Servicetechniker und zertifiziert sein, das Gewicht dieser Ladung zu tragen

Träger und sein Inhalt.

• Dieser Cargo Carrier ist für den Transport von Brennholz, Kühlboxen und anderen

ähnliche Lasten. Modifizieren Sie den Träger nicht und verwenden Sie dieses Produkt nicht für

Zwecke, für die es nicht konzipiert wurde.

• Überladen Sie den Gepäckträger nicht. Überschreiten Sie niemals das maximale Gewicht

Kapazität.

• Nach Abschluss der Montage alle Fahrzeugsysteme prüfen und testen

inschließlich Lichter und Bremsen; stellen Sie sicher, dass keine Schäden entstanden sind während

• Überprüfen Sie regelmäßig

den Zustand des Gepäckträgers und des Fahrzeuginnenraums.

Anhängerkupplung. Stellen Sie sicher, dass alle Komponenten in gutem Zustand sind. Wenn die

Der Gepäckträger oder die Anhängerkupplung werden durch einen Unfall beschädigt oder

Wenn Schweißschäden festgestellt werden, muss das Produkt ausgetauscht werden.

Stellen Sie sicher, dass alle Teile fest an ihrem Platz sind. Bewahren Sie die Ladung auf

Träger sauber.

• Gehen Sie mit gesundem Menschenverstand an die Arbeit. Bleiben Sie aufmerksam und konzentriert,

Aufstellen und Verwenden des Cargo Carriers. Arbeiten Sie niemals unter dem

Einfluss von Alkohol, Drogen oder Medikamenten.

• Halten Sie den Arbeitsbereich während der Montage und Verwendung des Cargo Carriers sauber und gut beleuchtet. Halten Sie Zuschauer und Kinder vom Arbeitsbereich fern. • Kleiden Sie sich angemessen. Tragen Sie niemals weite Kleidung oder Schmuck, wenn Arbeiten. Halten Sie lange Haare fern und halten Sie Haare, Kleidung und Handschuhe fern von beweglichen Teilen.

• Beachten Sie die Gefahr der „dynamischen Belastung“. Diese Situation entsteht wenn eine Ladung auf den Träger fällt, was zu einer kurzfristigen Übermäßige Belastung. Dynamische Belastung kann zu Schäden und zum Ausfall führen der Träger und/oder Anhängerkupplung, und Verletzungen der Person Beladen des Trägers. •

Laden Sie niemals Menschen oder Tiere in den Lastenträger. • Das Gewicht im Lastenträger sollte gleichmäßig verteilt sein, mit Schwerere Gegenstände sollten in der Mitte des Trägers platziert werden. •

Beachten Sie die Position der Auspuffrohre des Fahrzeugs, bevor Sie den Frachtträger. Stellen Sie sicher, dass sich Auspuffrohre nicht in unmittelbarer Nähe von der Frachtträger; brennbare Güter im Frachtträger könnten sich entzünden durch die Hitze des Auspuffs in Brand geraten. Wenn dieses Risiko bei Ihrem Fahrzeug besteht, verwenden Sie den

Gepäckträger nicht. • Fahren Sie nicht im Fahrzeug mit, das be- oder entladen wird. Be- und Entladen Fahren Sie das Fahrzeug langsam, gemäß den Anweisungen im Handbuch.

Technische Daten

| | |
|----------------------------------|--------------|
| Modellreihe | JAWJCP10078 |
| Maximale Tragfähigkeit (lbs) | 500 |
| Abmessungen des Gepäckkorbs (mm) | 1522X610X152 |
| Bruttogewicht (kg) | 26,7 |

WARNUNG

Lesen Sie vor der Einrichtung oder Verwendung dieses Produkts die gesamten „WICHTIGEN SICHERHEITSHINWEISE“ am Anfang dieses Handbuchs.

einschließlich des gesamten Textes unter den darin enthaltenen Unterüberschriften.

Hinweis: Weitere Informationen zu den auf der folgenden Seite aufgeführten Teilen finden Sie Seiten, siehe Teilleiste und Montagediagramm auf Seite 7.

Hinweis: Ziehen Sie die Schrauben nur mit der Hand fest, bis der Träger vollständig montiert ist.

Hinweis: Die Schrauben nur mit den Fingern festziehen, bis der Träger vollständig montiert.

PRODUKTBESCHREIBUNG

A. Befestigen Sie die beiden U-förmigen Rahmen (15) mit Schrauben an der Stützstange (14) (13), Muttern (12), Unterlegscheiben (10) und Federscheiben (11) und arretieren Sie diese Ort.

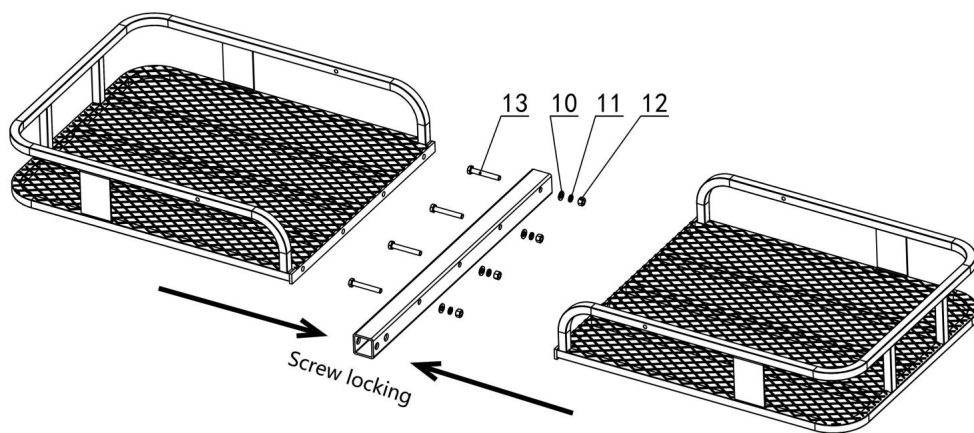


Abbildung A

B. Montieren Sie die Verbindungsverstärkungsstange (16) an der linken und rechten U-förmigen Rahmen (15) mit Schrauben (4), Sicherungsmuttern (6) und Unterlegscheiben (5).

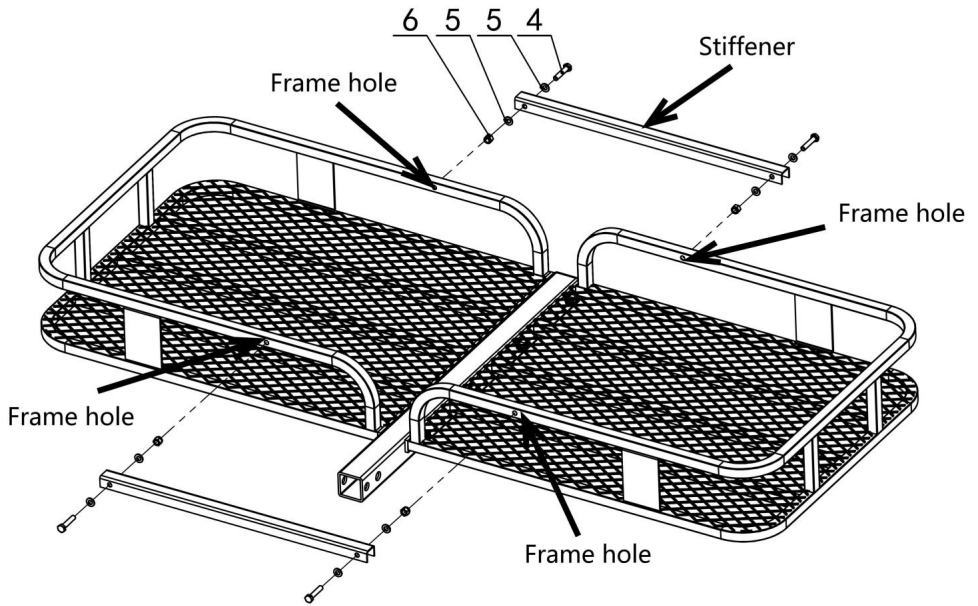


Abbildung B

C. Verbinden Sie die drehbare Sitzbaugruppe (1) und die Stützstange (14) mit Schrauben (8), Sicherungsmuttern (17), Stiftwelle (8) und Unterlegscheiben (9).

D. Verwenden Sie Stift (7) und Stift vom Typ B (18) zur Verbindung mit dem Einbaukörper.

E. Verwenden Sie Stift (2) und Stift vom Typ B (3) zur Verbindung mit dem Einbaukörper.

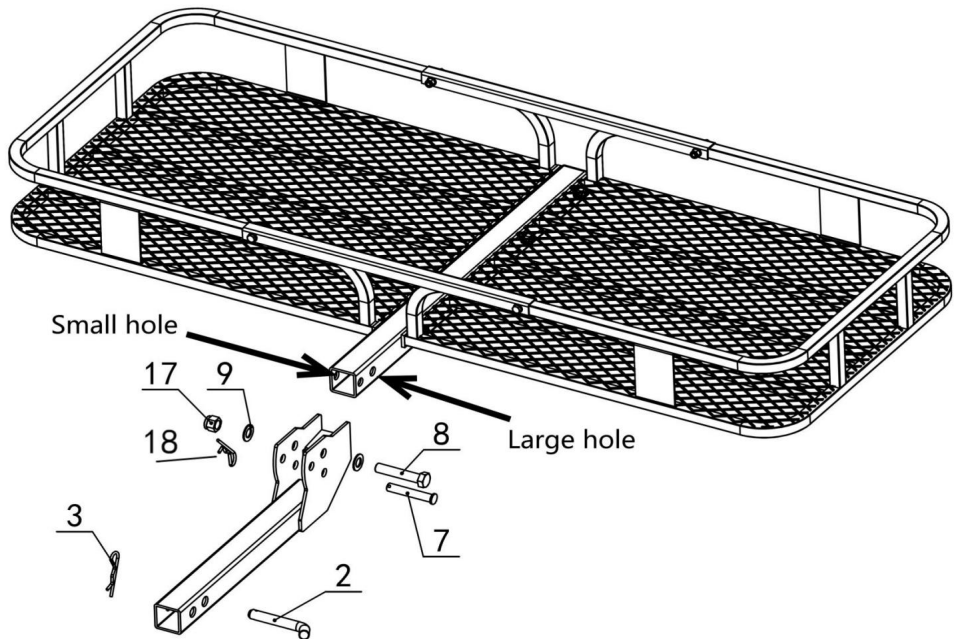
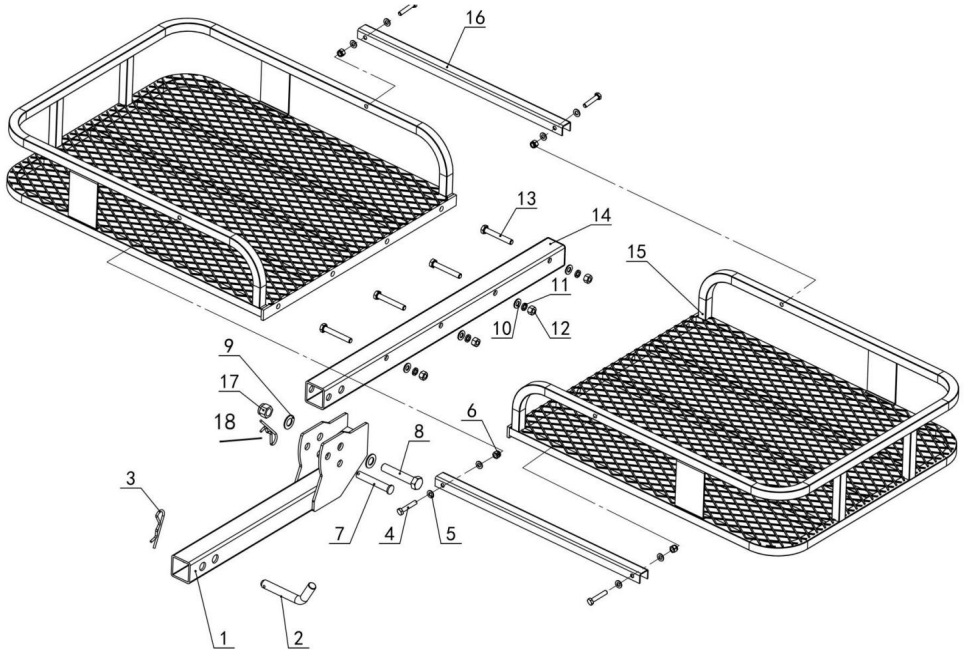


Abbildung C: Komponenten

TEILELISTE UND MONTAGEDARF

| Teil | Beschreibung | Menge | Teil | Beschreibung | Menge |
|------|-----------------------------------|-------|------|------------------------------------|-------|
| 1 | Drehbarer Sitz Komponente | 1 | 10 | Flache Unterlegscheibe γ 10 | 4 |
| 2 | Stift | 1 | 11 | Elastische Unterlage γ 10 | 4 |
| 3 | B Marketing γ 4 | 1 | 12 | Sechskantmutter M10 | 4 |
| 4 | Sechskantschraube M8x40 | 4 | 13 | Sechskantschraube M10x70 | 4 |
| 5 | Flache Unterlegscheibe γ 8 | 8 | 14 | Stützstange | 1 |
| 6 | Sechseckige Anti Lösemutter M8 | 4 | 15 | U-Rahmen | 2 |

| | | | | | |
|---|-------------------------------------|---|----|------------------------------------|---|
| 7 | Stiftschaft \dot{y} 14x80 | 1 | 16 | Verbindung Bewehrungsstab | 2 |
| 8 | Sechskantschraube M16 | 1 | 17 | Sechseckige Anti Lösemutter M16 | 1 |
| 9 | Flache Unterlegscheibe \dot{y} 16 | 2 | 18 | B Marketing \dot{y} 2 | 1 |



Bedienungsanleitung



Lesen Sie den **GESAMTEN** Abschnitt **WICHTIGE SICHERHEITSINFORMATIONEN** unter der Anfang dieses Dokuments, einschließlich des gesamten Textes unter Unter

Lesen Sie die darin enthaltenen Überschriften, bevor Sie dieses Produkt einrichten oder verwenden.

Lesen Sie vor der Einrichtung oder Verwendung dieses Produkts die gesamten **WICHTIGEN SICHERHEITSHINWEISE** am Anfang dieses Dokuments.

einschließlich des gesamten Textes unter seinen Unterüberschriften.

WARNUNG! Überschreiten Sie nicht die maximale Tragkraft dieses Trägers von 500 Pfund.

1. Den R-Stift (2) vom Kupplungsstift (3) des Trägers entfernen.
 2. Mit Hilfe den Träger am Pfosten anheben und das Kupplungsende in die Anhängerkupplung des Zugfahrzeugs (nicht im Lieferumfang enthalten).
 3. Schieben Sie den Kupplungsstift durch die Stiftlöcher und befestigen Sie ihn mit dem R - Stift.
 4. Legen Sie die zu ladenden Gegenstände mit Hilfe einer Hilfsperson auf den Träger.
Stellen Sie sicher, dass die Last gleichmäßig auf dem Träger verteilt ist. Sichern Sie die Last an ihrem Platz mithilfe geeigneter Zurrgurte, Seile, Flaggen usw. (nicht im Lieferumfang enthalten).
- HINWEIS! Wenden Sie sich an das örtliche Verkehrsministerium, um zu überprüfen, ob alle Vor dem Transport der Ladung werden die Sicherheitsrichtlinien befolgt.

Wartung und Instandhaltung



Vorgehensweisen, die in diesem Handbuch nicht ausdrücklich erläutert werden, müssen ausschließlich von einem qualifizierten Techniker durchgeführt werden.

Reinigung, Wartung und Schmierung

1. Überprüfen Sie VOR JEDEM GEBRAUCH den allgemeinen Zustand des Trägers.

Prüfen Sie auf:

• lose Hardware;

• Fehlausrichtung oder Blockieren von Teilen;

• gerissene oder gebrochene Teile; und

• alle anderen Bedingungen, die den sicheren Betrieb beeinträchtigen könnten.

2. Reinigen Sie den Träger nach jedem Gebrauch. Stellen Sie sicher, dass kein Schmutz, Öl, Fett oder Schmutz auf dem Träger.

BITTE LESEN SIE DAS FOLGENDE SORGFÄLTIG DURCH.

DER HERSTELLER UND/ODER VERTRIEBSPARTNER HAT DIE TEILE BEREITGESTELLT

LISTE IN DIESEM DOKUMENT NUR ALS REFERENZWERKZEUG. WEDER DIE

WEDER DER HERSTELLER NOCH DER VERTRIEBSPARTNER GEBEN EINE ZUSICHERUNG

ODER GARANTIE JEDLICHER ART AN DEN KÄUFER, DASS ER ODER SIE

QUALIFIZIERT, UM REPARATUREN AM PRODUKT DURCHZUFÜHREN, ODER DASS ER ODER SIE

IST QUALIFIZIERT, JEDE TEIL DES PRODUKTS ZU ERSETZEN.

HERSTELLER UND/ODER VERTRIEBSPARTNER ERKLÄRT AUSDRÜCKLICH, DASS ALLE

REPARATUREN UND TEILEAUSTAUSCH SOLLTEN DURCHGEFÜHRT WERDEN VON

ZERTIFIZIERTE UND LIZENZIERT TECHNİKER UND NICHT DURCH DEN KÄUFER.

Der Käufer übernimmt alle Risiken und Haftungen, die sich aus seiner

REPARATUREN AM ORIGINALPRODUKT ODER ERSATZTEILEN DAVON,

ODER AUS DEM EINBAU VON ERSATZTEILEN

DAVON.

Hersteller: Shanghai muxinmuyeyouxiangongsi

Adresse: Shuangchenglu 803nong11hao1602A-1609shi, baoshanqu,
Shanghai 200000 CN.

Nach AUS importiert: SIHAO PTY LTD. 1 ROKEVA STREET EASTWOOD NSW
2122 Australien

Importiert in die USA: Sanven Technology Ltd. Suite 250, 9166 Anaheim Place,
Rancho Cucamonga, CA 91730

| | |
|-------------------------|--|
| Vertreter der EG | |
|-------------------------|--|

E-CrossStu GmbH

Mainzer Landstr.69, 60329 Frankfurt am Main.

| | |
|---------------|--|
| UK REP | |
|---------------|--|

YH CONSULTING LIMITED.

C/O YH Consulting Limited Office 147, Centurion House,
London Road, Staines-upon-Thames, Surrey, TW18 4AX

VEVOR[®]

TOUGH TOOLS, HALF PRICE

Technischer Support und E-Garantie-Zertifikat

www.vevor.com/support

VEVOR®

TOUGH TOOLS, HALF PRICE

Supporto tecnico e certificato di garanzia elettronica www.vevor.com/support

PORTAPACCHI DA GANCIO

MODELLO: JAWJCP10078

Continuiamo a impegnarci per fornirvi strumenti a prezzi competitivi.

"Risparmia la metà", "Metà prezzo" o qualsiasi altra espressione simile da noi utilizzata rappresenta solo una stima del risparmio che potresti ottenere acquistando determinati utensili con noi rispetto ai principali marchi principali e non significa necessariamente coprire tutte le categorie di utensili da noi offerti. Ti ricordiamo gentilmente di verificare attentamente quando effettui un ordine con noi se stai effettivamente risparmiando la metà rispetto ai principali marchi principali.

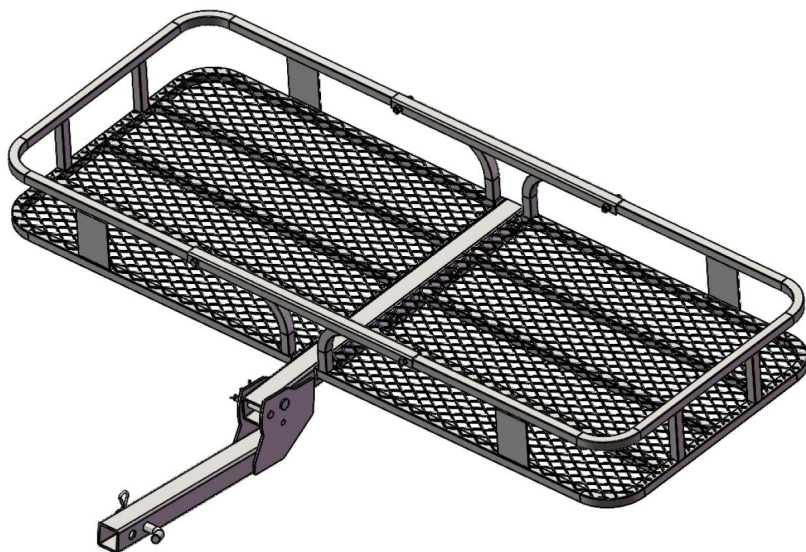
VEVOR[®]

TOUGH TOOLS, HALF PRICE

CARICO DI GANCIO

VETTORE

MODELLO: JAWJCP10078



HAI BISOGNO DI AIUTO? CONTATTACI!

Hai domande sul prodotto? Hai bisogno di supporto tecnico? Non esitare a contattarci:

Supporto

tecnico e certificato di garanzia elettronica www.vevor.com/

support

Questa è l'istruzione originale, si prega di leggere attentamente tutte le istruzioni del manuale prima di utilizzare. VEVOR si riserva una chiara interpretazione del nostro manuale utente. L'aspetto del prodotto sarà soggetto al prodotto ricevuto. Vi preghiamo di perdonarci se non vi informeremo di nuovo se ci sono aggiornamenti tecnologici o software sul nostro prodotto.



Sicurezza e avvertenza

• Leggere e comprendere l'intero manuale prima di assemblare, installare, utilizzare o effettuare la manutenzione di questo prodotto. La mancata osservanza di queste avvertenze e le istruzioni possono causare morte, lesioni personali o danni a proprietà di valore. •

Rispettare tutti i requisiti del Dipartimento dei trasporti (DOT)

quando si utilizza questo prodotto. Utilizzare corde e cinghie di fissaggio (non incluse) per tenere saldamente in posizione tutto il

carico. • Per il veicolo che supporterà il portapacchi, leggere tutte le informazioni pertinenti istruzioni e avvertenze del veicolo fornite nel manuale del proprietario.

Assicurarsi che il motore del veicolo sia SPENTO e che il freno di stazionamento sia inserito prima carico o scarico del cargo.

• Questo portapacchi deve essere fissato a un 2"x2" Classe III o Classe IV

ricevitore di attacco. L'attacco deve essere installato correttamente da un tecnico qualificato tecnico di assistenza e certificato per sostenere il peso di questo carico Trasportatore e suo contenuto.

• Questo Cargo Carrier è progettato per trasportare legna da ardere, refrigeratori e altro carichi simili. Non modificare il Carrier e non utilizzare questo prodotto per scopi per i quali non è stato progettato.

• Non sovraccaricare il Cargo Carrier. Non superare mai il peso massimo capacità.

• Una volta completato il montaggio, controllare e testare tutti i sistemi del veicolo comprese luci e freni; assicurarsi che non si siano verificati danni durante installazione del prodotto.

• Controllare frequentemente le condizioni del Cargo Carrier e del veicolo ricevitore di attacco. Assicurarsi che tutti i componenti siano in buone condizioni. Se il portapacchi o il gancio di traino vengono danneggiati a causa di un incidente, oppure se si nota un danno alla saldatura, il prodotto deve essere sostituito. Controllare assicurarsi che tutto l'hardware sia saldamente fissato in posizione. Mantenere il carico Vettore pulito.

• Usa il buon senso quando lavori. Rimani vigile e concentrato quando installazione e utilizzo del Cargo Carrier. Non lavorare mai sotto il influenza di alcol, droghe o farmaci.

• Durante il montaggio e l'utilizzo del Cargo Carrier, mantenere pulita l'area di lavoro e ben illuminata. Tenere spettatori e bambini fuori dall'area di lavoro. • Vestirsi in modo appropriato. Non indossare mai abiti larghi o gioielli quando lavorando. Contenere i capelli lunghi e tenere lontani capelli, vestiti e guanti da parti in movimento.

• Essere consapevoli del pericolo di "carico dinamico". Questa situazione si verifica quando un carico viene lasciato cadere sul trasportatore, con conseguente perdita a breve termine carico eccessivo. Il carico dinamico può causare danni e guasti di il trasportatore e/o il ricevitore del gancio e lesioni personali alla persona caricamento del

trasportatore. • Non caricare mai persone o animali nel trasportatore di merci. • Il peso all'interno del trasportatore di merci deve essere distribuito uniformemente, con oggetti più pesanti posizionati verso il centro del Carrier. • Notare la posizione dei tubi di scarico del veicolo prima di installare il

Cargo Carrier. Assicurarsi che i tubi di scarico non siano in prossimità di il Cargo Carrier; le merci infiammabili nel Cargo Carrier potrebbero impigliarsi in fiamme a causa del calore dei gas di scarico. Se questo rischio esiste sul tuo veicolo, non usare il Cargo Carrier. • Non

viaggiare su un veicolo in fase di carico o scarico. Carica e scarica veicolo lentamente, seguendo le istruzioni del manuale.

Specifiche

| | |
|---|--------------------------|
| Serie di modelli | JAWJCP10078 |
| Capacità di carico massima (libbre) | 500 |
| Dimensioni del cestello portaoggetti (mm) | Dimensioni: 1522X610X152 |
| Peso lordo (kg) | 26.7 |

AVVERTIMENTO

Prima di installare o utilizzare questo prodotto, leggere attentamente l'intero "IMPORTANTE sezione "INFORMAZIONI SULLA SICUREZZA" all'inizio di questo manuale, compreso tutto il testo riportato nei sottotitoli.

Nota: per ulteriori informazioni sulle parti elencate di seguito pagine, fare riferimento all'elenco delle parti e allo schema di montaggio a pagina 7.

Nota: serrare i bulloni solo manualmente finché il portapacchi non è completamente assemblato.

Nota: serrare i bulloni solo con le dita finché il supporto non è completamente assemblato.

DESCRIZIONE DEL PRODOTTO

A. Fissare i due telai a U (15) all'asta di supporto (14) con bulloni (13), dadi (12), rondelle piatte (10) e rondelle elastiche (11) e bloccarli posto.

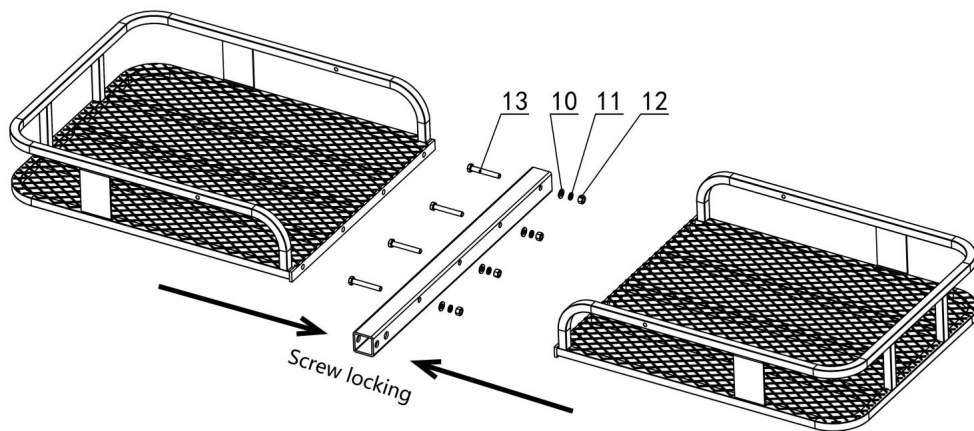


Figura A

B. Installare la barra di rinforzo di collegamento (16) sul lato sinistro e destro Telai a forma di U (15) utilizzando bulloni (4), dadi di bloccaggio (6) e rondelle piatte (5).

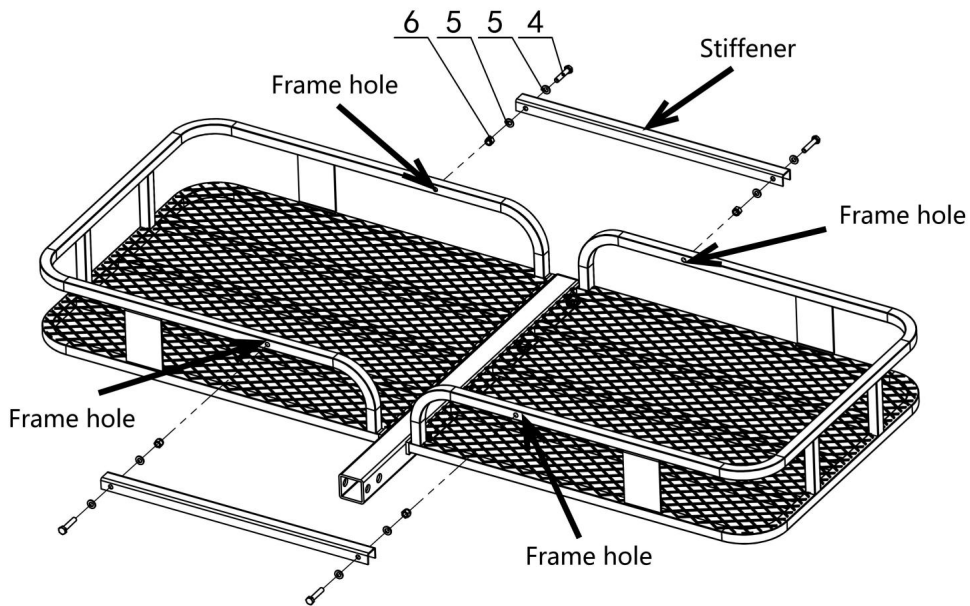


Figura B

C. Collegare il gruppo del sedile rotante (1) e l'asta di supporto (14) utilizzando bulloni (8), dadi di bloccaggio (17), albero del perno (8) e rondelle piatte (9).

D. Utilizzare il perno (7) e il perno di tipo B (18) per connettersi al corpo di installazione

E. Utilizzare il perno (2) e il perno di tipo B (3) per connettersi al corpo di installazione

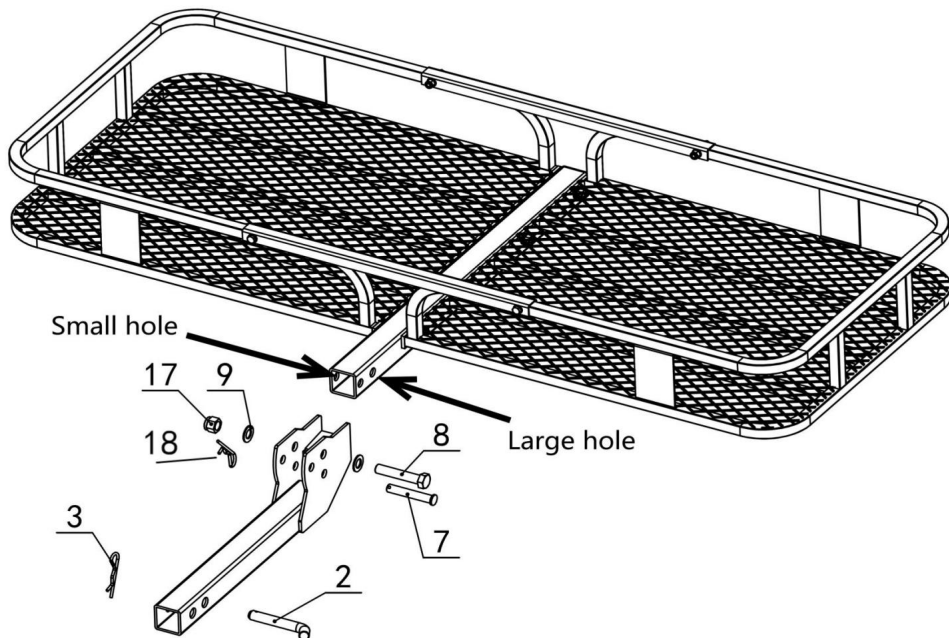
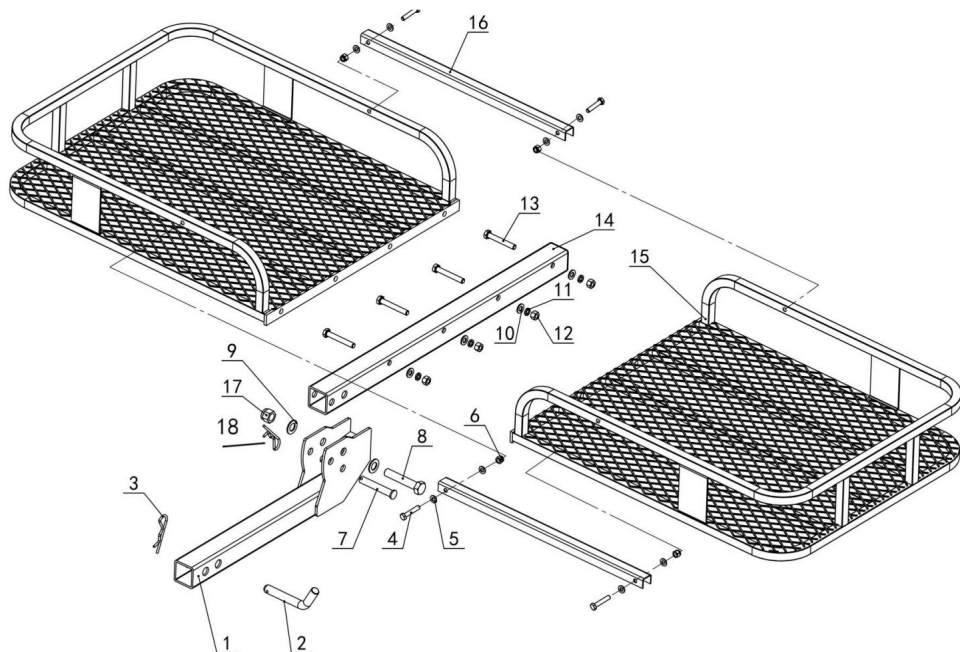


Figura C: Componenti

ELENCO DELLE PARTI E SCHEMA DI MONTAGGIO

| Parte | Descrizione | Quantità | Parte | Descrizione | Quantità |
|-------|--------------------------------------|----------|-------|-----------------------------------|----------|
| 1 | Sedile girevole componente | 1 | 10 | Rondella piana $\varnothing 10$ | 4 |
| 2 | Spillo | 1 | 11 | Tampone elastico $\varnothing 10$ | 4 |
| 3 | B Marketing $\varnothing 4$ | 1 | 12 | Dado esagonale M10 | 4 |
| 4 | Bullone a testa esagonale M8x40 | 4 | 13 | Bullone a testa esagonale M10x70 | 4 |
| 5 | Rondella piana $\varnothing 8$ | 8 | 14 | Asta di supporto | 1 |
| 6 | Anti esagonale allentando il dado M8 | 4 | 15 | Struttura a forma di U | 2 |

| | | | | | |
|---|------------------------------|---|----|--|---|
| 7 | Perno albero \dot{y} 14x80 | 1 | 16 | Connessione barra di rinforzo | 2 |
| 8 | Bullone esagonale M16 | 1 | 17 | Anti esagonale allentando il dado M16 | 1 |
| 9 | Rondella piana \dot{y} 16 | 2 | 18 | B Commercializzazione \dot{y} 2 | 1 |



Istruzioni per l'uso



Leggi l'INTERA sezione INFORMAZIONI IMPORTANTI SULLA SICUREZZA su

l'inizio di questo documento, incluso tutto il testo sotto -
titoli ivi contenuti, prima di installare o utilizzare questo prodotto.

Prima di installare o utilizzare questo prodotto, leggere attentamente tutte le IMPORTANTI
sezione INFORMAZIONI SULLA SICUREZZA all'inizio di questo documento,
compreso tutto il testo contenuto nei suoi sottotitoli.

ATTENZIONE! Non superare la capacità massima di peso di questo trasportino di 500
libbre.

1. Rimuovere il perno R (2) dal perno di aggancio del portabici (3).
 2. Con l'aiuto di qualcuno, sollevare il portabici dal palo e inserire l'estremità del gancio nel gancio di traino del veicolo trainante (non incluso).
 3. Far scorrere il perno di aggancio attraverso i fori del perno e fissarlo in posizione con la R - Spillo.
 4. Con l'aiuto di qualcuno, posizionare gli oggetti da caricare sul trasportatore. assicurarsi che il carico sia bilanciato uniformemente sul trasportatore. Fissare il carico in posizione utilizzando opportuni ancoraggi, corde, bandiere, ecc. (non inclusi).
- AVVISO! Contattare il Dipartimento dei trasporti locale per verificare che tutti vengano rispettate le linee guida di sicurezza prima del trasporto del carico.

Manutenzione e assistenza



Le procedure non specificatamente spiegate nel presente manuale devono essere eseguito esclusivamente da un tecnico qualificato.

Pulizia, manutenzione e lubrificazione

1. PRIMA DI OGNI UTILIZZO, ispezionare le condizioni generali del Trasportino.

Controllare:

• hardware allentato;

• disallineamento o inceppamento delle parti;

• parti incrinata o rotte; e

• qualsiasi altra condizione che possa comprometterne il funzionamento sicuro.

2. Pulisci il trasportino dopo ogni utilizzo. Assicurati che non ci sia sporco, olio, grasso o detriti sul trasportatore.

SI PREGA DI LEGGERE ATTENTAMENTE QUANTO SEGUE.

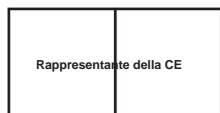
IL PRODUTTORE E/O IL DISTRIBUTORE HANNO FORNITO LE PARTI ELENCARE NEL PRESENTE DOCUMENTO SOLO COME STRUMENTO DI RIFERIMENTO. NE' IL NÉ IL PRODUTTORE NÉ IL DISTRIBUTORE RILASCIANO ALCUNA DICHIARAZIONE O GARANZIA DI QUALSIASI TIPO ALL'ACQUIRENTE CHE LUI O LEI SIA QUALIFICATO PER EFFETTUARE QUALSIASI RIPARAZIONE AL PRODOTTO, O CHE LUI O LEI È QUALIFICATO PER SOSTITUIRE QUALSIASI PARTE DEL PRODOTTO. IN EFFETTI, IL IL PRODUTTORE E/O IL DISTRIBUTORE DICHIARA ESPRESSAMENTE CHE TUTTI LE RIPARAZIONI E LE SOSTITUZIONI DELLE PARTI DEVONO ESSERE EFFETTUATE DA TECNICI CERTIFICATI E AUTORIZZATI, E NON DALL'ACQUIRENTE. IL L'ACQUIRENTE SI ASSUME TUTTI I RISCHI E LE RESPONSABILITÀ DERIVANTI DAL SUO RIPARAZIONI DEL PRODOTTO ORIGINALE O PARTI SOSTITUTIVE DELLO STESSO, O DERIVANTI DALLA SUA INSTALLAZIONE DI PARTI DI RICAMBIO DI ESSI.

Produttore: Shanghaimuxinmuyeyouxiangongsi

Indirizzo: Shuangchenglu 803nong11hao1602A-1609shi, baoshanqu, shanghai 200000 CN.

Importato in AUS: SIHAO PTY LTD. 1 ROKEVA STREETEASTWOOD NSW 2122 Australia

Importato negli USA: Sanven Technology Ltd. Suite 250, 9166 Anaheim Place, Rancho Cucamonga, CA 91730



E-CrossStu GmbH

Mainzer Landstr.69, 60329 Francoforte sul Meno.



CONSULENZA YH LIMITATA.

C/O YH Consulting Limited Ufficio 147, Centurion House, Via Roma, 101, 00186 Roma, Italia

VEVOR[®]

TOUGH TOOLS, HALF PRICE

Supporto tecnico e certificato di garanzia elettronica

www.vevor.com/support

VEVOR®

TOUGH TOOLS, HALF PRICE

Soporte técnico y certificado de garantía electrónica www.vevor.com/support

ENGANCHE PARA PORTABARCARGAS

MODELO: JAWJCP10078

Seguimos comprometidos a brindarle herramientas a precios competitivos.

"Ahorre la mitad", "mitad de precio" o cualquier otra expresión similar que utilicemos solo representa una estimación del ahorro que podría obtener al comprar ciertas herramientas con nosotros en comparación con las principales marcas y no necesariamente significa que cubra todas las categorías de herramientas que ofrecemos. Le recordamos que, al realizar un pedido con nosotros, verifique cuidadosamente si realmente está ahorrando la mitad en comparación con las principales marcas.

VEVOR[®]

TOUGH TOOLS, HALF PRICE

ENGANCHE DE CARGA

TRANSPORTADOR

MODELO: JAWJCP10078



¿NECESITAS AYUDA? ¡CONTÁCTANOS!

¿Tiene preguntas sobre el producto? ¿Necesita asistencia técnica? No dude en ponerse en contacto con

nosotros: Asistencia técnica y certificado de garantía electrónica

www.vevor.com/support

Estas son las instrucciones originales, lea atentamente todas las instrucciones del manual antes de utilizar el producto. VEVOR se reserva una interpretación clara de nuestro manual de usuario. La apariencia del producto estará sujeta al producto que recibió. Perdónenos por no informarle nuevamente si hay actualizaciones de tecnología o software en nuestro producto.



Seguridad y advertencias

Lea y comprenda todo este manual antes de ensamblar, instalar, operar o realizar tareas de mantenimiento en este producto. Si no sigue estas advertencias y las instrucciones pueden causar la muerte, lesiones personales o daños a propiedad valiosa.

Cumplir con todos los requisitos del Departamento de Transporte (DOT)

Al utilizar este producto, utilice cuerdas y amarres (no incluidos) para

Sujete de forma segura toda la carga en

su lugar. Para el vehículo que soportará el portaequipaje, lea toda la información pertinente

instrucciones y advertencias del vehículo proporcionadas en el manual del propietario.

Asegúrese de que el motor del vehículo esté APAGADO y con el freno de estacionamiento puesto antes carga o descarga del Transportador de Carga.

Este transportador de carga debe estar conectado a un soporte de 2" x 2" Clase III o Clase IV.

receptor de enganche. El enganche debe ser instalado correctamente por un técnico calificado.

Técnico de servicio y certificado para soportar el peso de esta Carga

Portador y su contenido.

Este transportador de carga está diseñado para transportar leña, refrigeradores y otros

Cargas similares. No modifique el transportador ni utilice este producto para

finés para los cuales no fue diseñado.

No sobrecargue el portaequipaje. Nunca exceda el peso máximo

capacidad.

Una vez finalizado el montaje, compruebe y pruebe todos los sistemas del vehículo.

incluidas luces y frenos; asegúrese de que no haya ocurrido ningún daño durante

Instalación del producto.

Verifique con frecuencia el estado del portaequipaje y del vehículo.

receptor de enganche. Asegúrese de que todos los componentes estén en buenas condiciones. Si el

El portacargas o el receptor de enganche se dañan debido a un accidente o

Si se observa algún daño en la soldadura, se debe reemplazar el producto. Verifique

Asegúrese de que todos los herrajes estén bien asegurados en su lugar. Mantenga la carga

Portador limpio.

Use el sentido común al trabajar. Manténgase alerta y concentrado cuando

Instalación y uso del portaequipaje. Nunca trabaje bajo el

influencia del alcohol, drogas o medicamentos.

Al ensamblar y utilizar el transportador de carga, mantenga limpia el área de trabajo.

y bien iluminado. Mantenga a los espectadores y a los niños fuera del área de trabajo.

Vístase apropiadamente. Nunca use ropa suelta ni joyas cuando trabaje.

trabajando. Contenga el cabello largo y mantenga el cabello, la ropa y los guantes alejados de las piezas móviles.

Tenga en cuenta el peligro de "carga dinámica". Esta situación se produce

cuando se deja caer una carga sobre el transportador, lo que da como resultado una pérdida a corto plazo

Carga excesiva. La carga dinámica puede provocar daños y fallas en el

el Transportador y/o el receptor de enganche, y lesiones personales a la persona

Carga del transportador.

Nunca cargue personas o animales en el transportador de carga. El

peso dentro del transportador de carga debe distribuirse de manera uniforme, con

Los artículos más pesados se colocan hacia el centro del transportador.

Tenga en cuenta la posición de los tubos de escape del vehículo antes de instalar el

Portaequipaje. Asegúrese de que los tubos de escape no estén cerca de

El transportador de carga; las mercancías inflamables en el transportador de carga podrían prenderse fuego.

No viaje en un vehículo mientras se carga o descarga. Carga y descarga

vehículo lentamente, según las instrucciones del manual.

Presupuesto

| | |
|---------------------------------------|--------------|
| Serie de modelos | JAWJCP10078 |
| Capacidad máxima de carga (lbs) | 500 |
| Dimensiones de la cesta de carga (mm) | 1522X610X152 |
| Peso bruto (kg) | 26.7 |

ADVERTENCIA

Antes de instalar o utilizar este producto, lea el manual "IMPORTANTE" completo.

La sección "INFORMACIÓN DE SEGURIDAD" al comienzo de este manual, incluyendo todo el texto bajo los subtítulos del mismo.

Nota: Para obtener información adicional sobre las piezas enumeradas a continuación, páginas, consulte la Lista de piezas y el Diagrama de ensamblaje en la página 7.

Nota: Apriete los pernos únicamente con los dedos hasta que el soporte esté completamente ensamblado.

Nota: Apriete los pernos solo con los dedos hasta que el soporte quede completamente apretado. ensamblado.

DESCRIPCIÓN DEL PRODUCTO

A. Fije los dos marcos en forma de U (15) a la varilla de soporte (14) con pernos (13), tuercas (12), arandelas planas (10) y arandelas elásticas (11) y fijelas. lugar.

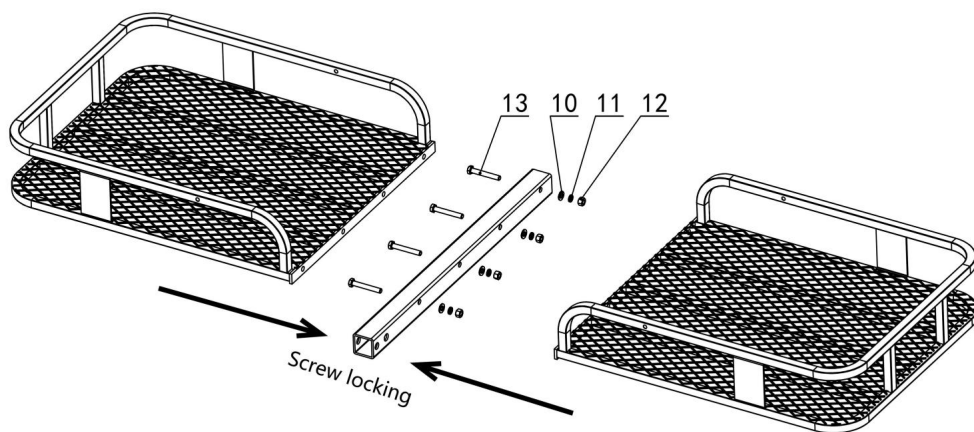


Figura A

B. Instale la varilla de refuerzo de conexión (16) en los ejes izquierdo y derecho.

Marcos en forma de U (15) que utilizan pernos (4), tuercas de seguridad (6) y arandelas planas (5).

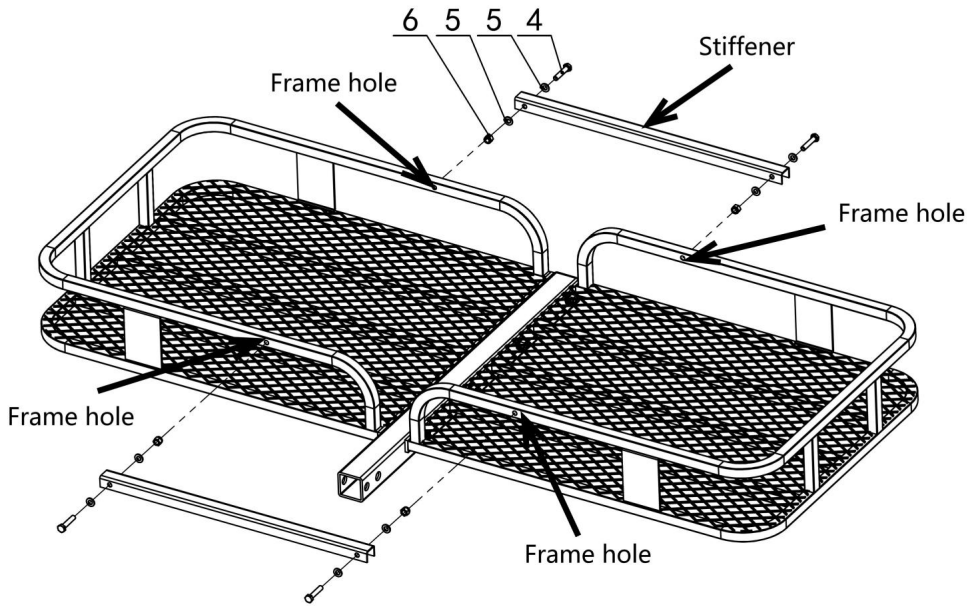


Figura B

C. Conecte el conjunto del asiento giratorio (1) y la varilla de soporte (14) usando pernos (8), tuercas de seguridad (17), eje del pasador (8) y arandelas planas (9).

D. Utilice el pasador (7) y el pasador tipo B (18) para conectar con el cuerpo de instalación.

E. Utilice el pasador (2) y el pasador tipo B (3) para conectar con el cuerpo de instalación.

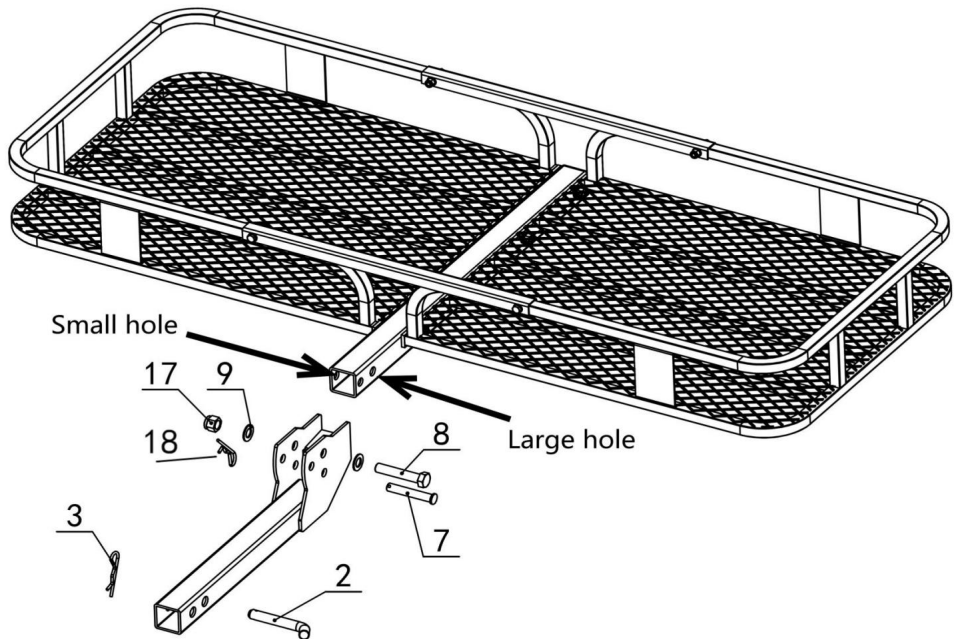
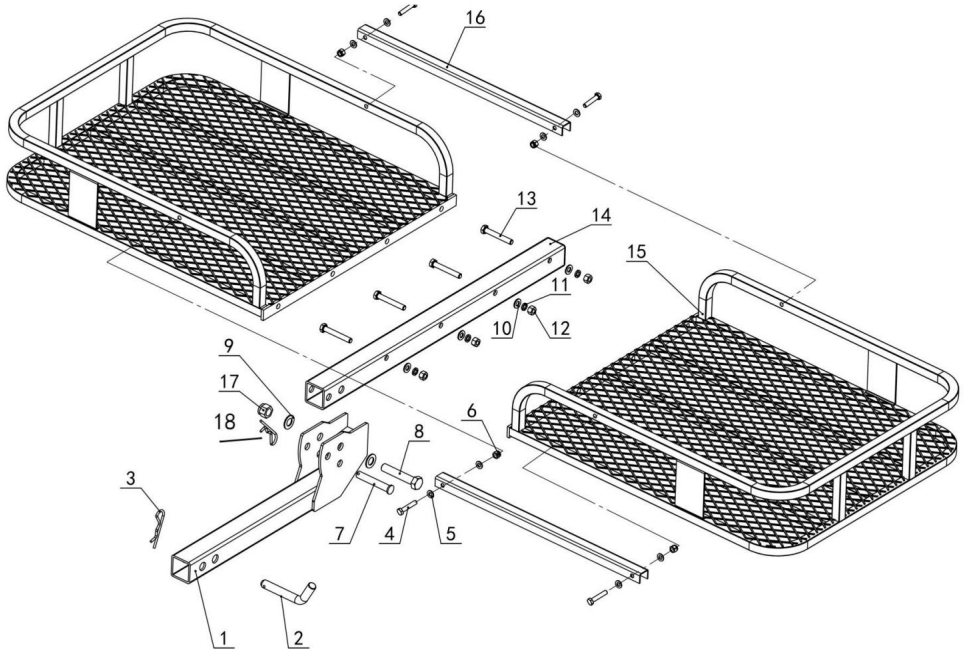


Figura C: Componentes

LISTA DE PIEZAS Y DIAGRAMA DE MONTAJE

| Parte | Descripción | Cantidad | Parte | Descripción | Cantidad |
|-------|---------------------------------------|----------|-------|----------------------------------|----------|
| 1 | Asiento giratorio componente | 1 | 10 | Arandela plana ϕ 10 | 4 |
| 2 | Alfiler | 1 | 11 | Almohadilla elástica ϕ 10 | 4 |
| 3 | B Marketing ϕ 4 | 1 | 12 | Tuerca hexagonal M10 | 4 |
| 4 | Perno de cabeza hexagonal M8x40 | 4 | 13 | Perno de cabeza hexagonal M10x70 | 4 |
| 5 | Arandela plana ϕ 8 | 8 | 14 | Varilla de soporte | 1 |
| 6 | Anti hexagonal aflojando la tuerca M8 | 4 | 15 | Marco en forma de U | 2 |

| | | | | | |
|---|--|---|----|---|---|
| 7 | Eje del pasador $\varnothing 14 \times 80$ | 1 | 16 | Conexión varilla de refuerzo | 2 |
| 8 | Perno hexagonal M16 | 1 | 17 | Anti hexagonal aflojando la tuerca M16 | 1 |
| 9 | Arandela plana $\varnothing 16$ | 2 | 18 | B Marketing $\varnothing 2$ | 1 |



Instrucciones de funcionamiento



Lea la sección **INFORMACIÓN DE SEGURIDAD IMPORTANTE COMPLETA** en

el comienzo de este documento, incluido todo el texto bajo sub -
títulos que aparecen en el mismo, antes de instalar o utilizar este producto.

Antes de instalar o utilizar este producto, lea el **IMPORTANTE**

Sección de **INFORMACIÓN DE SEGURIDAD** al comienzo de este documento,
incluyendo todo el texto bajo sus subtítulos.

¡ADVERTENCIA! No exceda la capacidad máxima de peso de este portabebés de 500 libras.
libras.

1. Retire el pasador R (2) del pasador de enganche del portador (3).
 2. Con ayuda, levante el portaequipaje por el poste e inserte el extremo del enganche en enganche de remolque del vehículo remolcador (no incluido).
 3. Deslice el pasador de enganche a través de los orificios del pasador y fíjelo en su lugar con el R - Alfiler.
 4. Con ayuda, coloque los artículos que se van a cargar en el transportador.
- Asegúrese de que la carga esté equilibrada de manera uniforme en el soporte. Fije la carga en su lugar, utilizando amarres, cuerdas, banderas, etc. adecuados (no incluidos).
- ¡AVISO! Comuníquese con el Departamento de Transporte local para verificar que todos Se sigan las pautas de seguridad antes de transportar la carga.

Mantenimiento y servicio



Los procedimientos no explicados específicamente en este manual deben ser realizado únicamente por un técnico calificado.

Limpieza, mantenimiento y lubricación

1. ANTES DE CADA USO, inspeccione el estado general del Transportador.

Comprobar:

hardware suelto;

desalineación o atascamiento de piezas;

piezas agrietadas o rotas; y

cualquier otra condición que pueda afectar su funcionamiento seguro.

2. Limpie el portabebés después de cada uso. Asegúrese de que no tenga suciedad, aceite ni grasa. o escombros en el portador.

POR FAVOR LEA LO SIGUIENTE CUIDADOSAMENTE.

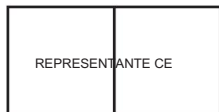
EL FABRICANTE Y/O DISTRIBUIDOR HA PROPORCIONADO LAS PIEZAS LISTA EN ESTE DOCUMENTO SÓLO COMO HERRAMIENTA DE REFERENCIA. NI LA NI EL FABRICANTE NI EL DISTRIBUIDOR HACEN NINGUNA REPRESENTACIÓN O GARANTÍA DE NINGÚN TIPO AL COMPRADOR DE QUE ÉL O ELLA ES CALIFICADO PARA HACER CUALQUIER REPARACIÓN AL PRODUCTO, O QUE ÉL O ELLA ESTÁ CALIFICADO PARA REEMPLAZAR CUALQUIER PARTE DEL PRODUCTO. DE HECHO, EL EL FABRICANTE Y/O DISTRIBUIDOR DECLARAN EXPRESAMENTE QUE TODOS LAS REPARACIONES Y LOS REEMPLAZOS DE PIEZAS DEBEN SER REALIZADOS POR TÉCNICOS CERTIFICADOS Y LICENCIADOS, Y NO POR EL COMPRADOR. EL COMPRADOR ASUME TODOS LOS RIESGOS Y RESPONSABILIDADES QUE SURJAN DE SU REPARACIONES DEL PRODUCTO ORIGINAL O PIEZAS DE REPUESTO DEL MISMO, O QUE SURJAN DE SU INSTALACIÓN DE PIEZAS DE REPUESTO EN ESTO.

Fabricante: Shanghaimuxinmuyeyouxiangongsi

Dirección: Shuangchenglu 803nong11hao1602A-1609shi, baoshanqu, shanghai
200000 CN.

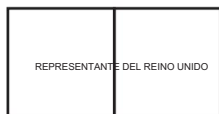
Importado a Australia: SIHAO PTY LTD. 1 ROKEVA STREETEASTWOOD NSW
2122 Australia

Importado a EE. UU.: Sanven Technology Ltd. Suite 250, 9166 Anaheim Place, Rancho
Cucamonga, CA 91730



E-CrossStu GmbH

Mainzer Landstr.69, 60329 Fráncfort del Meno.



YH CONSULTING LIMITADA.

C/O YH Consulting Limited Oficina 147, Centurion House,
Carretera de Londres, Staines-upon-Thames, Surrey, TW18 4AX

VEVOR[®]

TOUGH TOOLS, HALF PRICE

Soporte técnico y certificado de garantía electrónica

www.vevor.com/support

VEVOR®

TOUGH TOOLS, HALF PRICE

Wsparcie techniczne i certyfikat gwarancji elektronicznej www.vevor.com/support

Uchwyt do mocowania ładunku

MODEL: JAWJCP10078

Nadal staramy się oferować Państwu narzędzia w konkurencyjnych cenach. „Oszczędź połowę”, „Połowa ceny” lub inne podobne wyrażenia używane przez nas stanowią jedynie szacunkowe oszczędności, jakie możesz uzyskać, kupując u nas określone narzędzia w porównaniu z głównymi markami i niekoniecznie oznaczają one objęcie wszystkich kategorii oferowanych przez nas narzędzi. Uprzejmie przypominamy, aby przy składaniu zamówienia dokładnie sprawdzić, czy faktycznie oszczędzasz połowę w porównaniu z głównymi markami.

VEVOR[®]
TOUGH TOOLS, HALF PRICE

Zaczepek ładunkowy
PRZEWOŹNIK

MODEL: JAWJCP10078



POTRZEBUJESZ POMOCY? SKONTAKTUJ SIĘ Z NAMI!

Masz pytania dotyczące produktu? Potrzebujesz wsparcia technicznego? Skontaktuj się z nami:
Wsparcie

techniczne i certyfikat E-Gwarancji www.vevor.com/support

To jest oryginalna instrukcja, przed użyciem należy uważnie przeczytać wszystkie instrukcje. VEVOR zastrzega sobie jasną interpretację naszej instrukcji obsługi. Wygląd produktu będzie zależał od produktu, który otrzymałeś. Prosimy o wybaczenie, że nie poinformujemy Cię ponownie, jeśli w naszym produkcie pojawią się jakiegokolwiek aktualizacje technologiczne lub oprogramowania.



Bezpieczeństwo i ostrzeżenia

Przed montażem, instalacją, obsługą lub serwisowaniem tego produktu należy przeczytać i zrozumieć całą instrukcję. Nieprzestrzeganie tych ostrzeżeń i instrukcje mogą spowodować śmierć, obrażenia ciała lub uszkodzenie wartościowy majątek.

Przestrzegaj wszystkich wymogów Departamentu Transportu (DOT)

podczas korzystania z tego produktu. Użyj lin i pasów mocujących (nie są dołączone) do bezpiecznie przytrzymać cały ładunek na

miejscu. Przeczytaj wszystkie stosowne informacje dotyczące pojazdu, który będzie obsługiwał nośnik ładunku.

instrukcje i ostrzeżenia dotyczące pojazdu zawarte w instrukcji obsługi pojazdu.

Przed rozpoczęciem jazdy upewnij się, że silnik pojazdu jest WYŁĄCZONY i zaciągnięty jest hamulec postojowy.

załadunek lub rozładunek Cargo Cargo Cargo.

Ten bagażnik musi być przymocowany do 2"x2" klasy III lub klasy IV

odbiornik zaczepu. Zaczep musi być prawidłowo zainstalowany przez wykwalifikowanego technika serwisowego i posiadać certyfikat umożliwiający udźwignięcie ciężaru tego ładunku Nośnik i jego zawartość.

Ten bagażnik jest przeznaczony do przewozu drewna opałowego, chłodziarek i innych

podobnych ładunków. Nie modyfikuj Carriera i nie używaj tego produktu do celów, do których nie został zaprojektowany.

Nie przeciążaj Cargo Carriera. Nigdy nie przekraczaj maksymalnej wagi

pojemność.

Po zakończeniu montażu należy sprawdzić i przetestować wszystkie systemy pojazdu.

w tym światła i hamulce; upewnij się, że podczas jazdy nie doszło do żadnych uszkodzeń instalacji produktu.

Często sprawdzaj stan bagażnika i pojazdu.

odbiornik zaczepu. Upewnij się, że wszystkie komponenty są w dobrym stanie. Jeśli

Uchwyt ładunku lub zaczep holowniczy uległ uszkodzeniu w wyniku wypadku lub

jeśli zauważysz jakiegokolwiek uszkodzenie spoiny, produkt należy wymienić. Sprawdź, czy

upewnij się, że cały sprzęt jest mocno zamocowany na miejscu. Trzymaj Cargo

Nośnik czysty.

Podczas pracy stosuj zdrowy rozsądek. Zachowaj czujność i koncentrację, gdy

ustawianie i używanie Cargo Carrier. Nigdy nie pracuj pod

pod wpływem alkoholu, narkotyków lub leków.

Podczas montażu i użytkowania bagażnika należy zachować czystość w miejscu pracy. i dobrze oświetlone. Trzymaj widzów i dzieci z dala od miejsca pracy. Ubierz się odpowiednio. Nigdy nie zakładaj luźnej odzieży ani biżuterii, gdy pracujesz. Trzymaj długie włosy, ubrania i rękawice z dala od ruchomych części.

Należy być świadomym niebezpieczeństwa „obciążenia dynamicznego”. Taka sytuacja powstaje gdy ładunek zostanie zrzucony na nośnik, co spowoduje krótkotrwałe nadmierne obciążenie. Dynamiczne obciążenie może spowodować uszkodzenie i awarię Nośnik i/lub odbiornik zaczepu oraz obrażenia ciała osoby załadunku nośnika ładunkowego. Nigdy nie ładuj ludzi ani zwierząt do nośnika ładunkowego. Ciężar wewnątrz nośnika ładunkowego powinien być równomiernie rozłożony, cięższe przedmioty należy umieścić bliżej środka bagażnika. Przed ustawieniem bagażnika należy zwrócić uwagę na położenie rur wydechowych pojazdu. Cargo Carrier. Upewnij się, że rury wydechowe nie znajdują się w pobliżu Cargo Carrier; łatwopalne towary w Cargo Carrier mogą się zapalić w ogniu z powodu ciepła z wydechu. Jeśli takie ryzyko istnieje w Twoim pojeździe, nie używaj Cargo Carrier. Nie jedź w pojeździe załadowywanym lub rozładowywanym. Załaduj i rozładuj pojazdem powoli, zgodnie z instrukcją.

Specyfikacje

| | |
|--------------------------------|--------------|
| Seria modeli | JAWJCP10078 |
| Maksymalna ładowność (funt) | 500 |
| Wymiary kosza ładunkowego (mm) | 1522X610X152 |
| Masa brutto (kg) | 26.7 |

OSTRZEŻENIE

Przed skonfigurowaniem lub użyciem tego produktu należy przeczytać całą „WAŻNE” instrukcję „INFORMACJE DOTYCZĄCE BEZPIECZEŃSTWA” na początku niniejszej instrukcji, włączając w to cały tekst pod podtytułami.

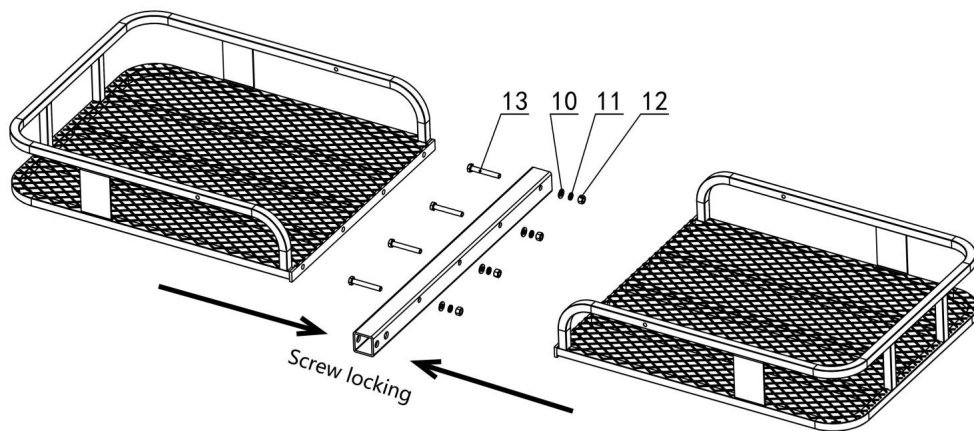
Uwaga: Aby uzyskać dodatkowe informacje na temat części wymienionych poniżej, Więcej informacji można znaleźć w liście części i schemacie montażu na stronie 7.

Uwaga: Dokręcaj śruby tylko ręcznie, aż do całkowitego zamontowania bagażnika.

Uwaga: Dokręcaj śruby tylko palcami, aż nośnik będzie całkowicie zamocowany. zmontowane.

OPIS PRODUKTU

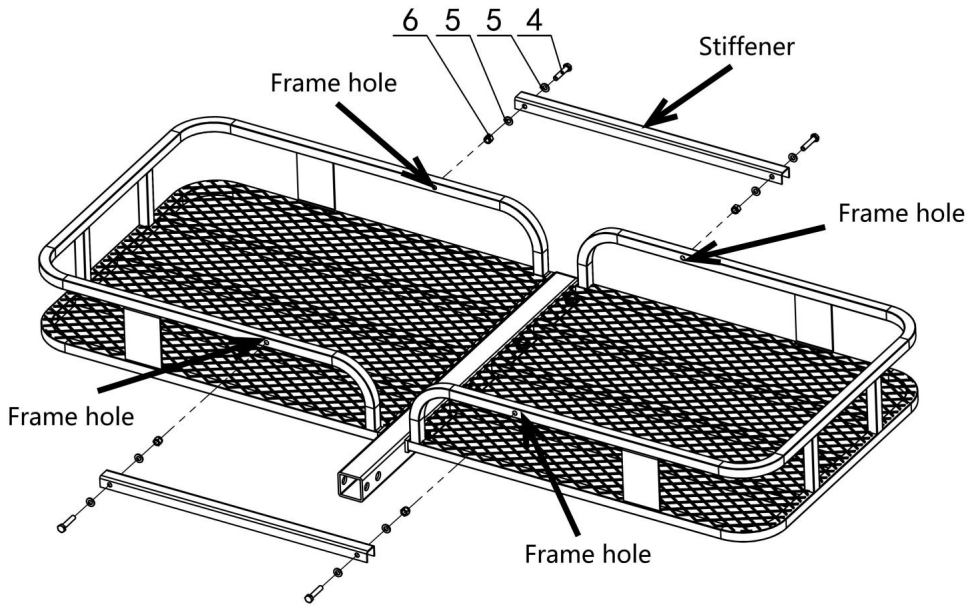
A. Przymocuj dwie ramy w kształcie litery U (15) do pręta nośnego (14) za pomocą śrub (13), nakrętki (12), podkładowki płaskiej (10) i podkładowki sprężystej (11) i zablokuj je miejsce.



Rysunek A

B. Zamontuj pręt wzmocniający łączący (16) po lewej i prawej stronie

Ramy w kształcie litery U (15) przy użyciu śrub (4), nakrętek zabezpieczających (6) i podkładek płaskich (5).

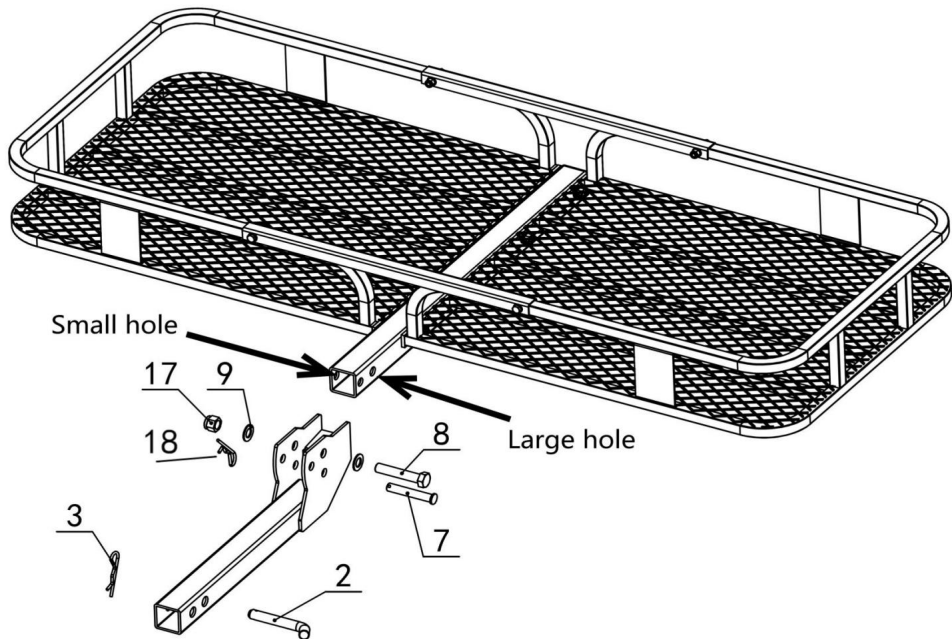


Rysunek B

C. Połącz obrotowy zespół siedziska (1) z prętem podporowym (14) za pomocą śrub (8), nakrętek zabezpieczających (17), sworznia wału (8) i podkładek płaskich (9).

D. Użyj sworznia (7) i sworznia typu B (18) do połączenia z korpusem instalacyjnym

E. Użyj sworznia (2) i sworznia typu B (3) do połączenia z korpusem instalacyjnym

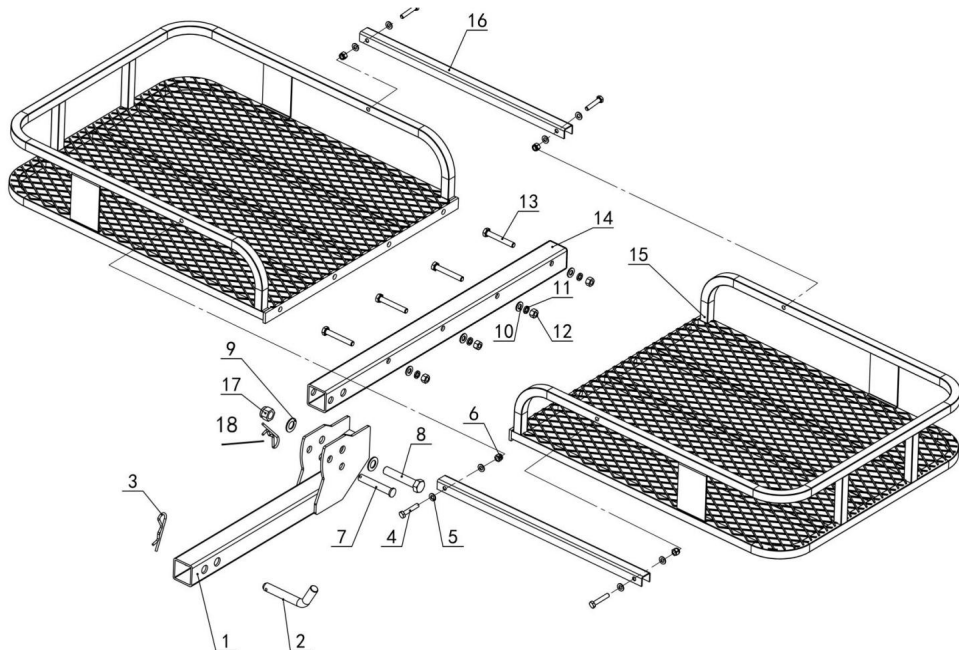


Rysunek C: Komponenty

LISTA CZĘŚCI I SCHEMAT MONTAŻU

| Część | Opis | Ilość | Część | Opis | Ilość |
|-------|---|-------|-------|---------------------------------------|-------|
| 1 | Obrotowe siedzisko część | 1 | 10 | Podkładka płaska $\varnothing 10$ | 4 |
| 2 | Szpilka | 1 | 11 | Podkładka elastyczna $\varnothing 10$ | 4 |
| 3 | B Marketing $\varnothing 4$ | 1 | 12 | Nakrętka sześciokątna M10 | 4 |
| 4 | Śruba z łbem sześciokątnym M8×40 | 4 | 13 | Śruba z łbem sześciokątnym M10×70 | 4 |
| 5 | Podkładka płaska $\varnothing 8$ | 8 | 14 | Pręt podporowy | 1 |
| 6 | Sześciokątny anty nakrętka odkręcająca M8 | 4 | 15 | Rama w kształcie litery U | 2 |

| | | | | | |
|---|---|---|----|--|---|
| 7 | Wał sworzniowy $\varnothing 14 \times 80$ | 1 | 16 | Połączenie pręt zbrojeniowy | 2 |
| 8 | Śruba sześciokątna M16 | 1 | 17 | Sześciokątny anty nakrętka odkręcająca M16 | 1 |
| 9 | Podkładka płaska $\varnothing 16$ | 2 | 18 | B Marketing $\varnothing 2$ | 1 |



Instrukcje obsługi



Przeczytaj CAŁĄ sekcję WAŻNE INFORMACJE DOTYCZĄCE BEZPIECZEŃSTWA pod adresem

początek tego dokumentu, włączając w to cały tekst podpunktu - nagłówki w nich zawarte, przed zainstalowaniem lub użyciem tego produktu.

Przed skonfigurowaniem lub użyciem tego produktu należy zapoznać się z całością WAŻNYCH INFORMACJI INFORMACJE DOTYCZĄCE BEZPIECZEŃSTWA na początku niniejszego dokumentu, włączając cały tekst pod jego podtytułami.

OSTRZEŻENIE! Nie przekraczaj maksymalnej ładowności tego bagażnika wynoszącej 500 funtów.

1. Wyjąć sworzeń R (2) ze sworznia zaczepu nośnika (3).
 2. Z pomocą drugiej osoby podnieś nosidło za słupek i włóż końcówkę zaczepu do środka. Hak holowniczy pojazdu holującego (nie wchodzi w skład zestawu).
 3. Przesuń sworzeń zaczepu przez otwory sworznia i zamocuj go na miejscu za pomocą śruby R - Szpilka.
 4. Z pomocą umieść przedmioty do załadowania na nośniku.
- upewnij się, że ładunek jest równomiernie rozłożony na nośniku. Zabezpiecz ładunek na miejscu stosując odpowiednie mocowania, liny, chorągiewki itp. (nie są dołączone).
- UWAGA! Skontaktuj się z lokalnym Departamentem Transportu, aby sprawdzić, czy wszystkie przed transportem ładunku przestrzegane są wytyczne bezpieczeństwa.

Konserwacja i serwisowanie



Procedury, które nie zostały szczegółowo wyjaśnione w niniejszym podręczniku, muszą zostać wykonywane wyłącznie przez wykwalifikowanego technika.

Czyszczenie, konserwacja i smarowanie

1. PRZED KAŻDYM UŻYCIEM należy sprawdzić ogólny stan Nosidła.

Sprawdź:

luźne elementy sprzętowe;

niewspółosiowość lub wiązanie części;

pęknięte lub uszkodzone części; i

jakikolwiek inne warunki mogące mieć wpływ na bezpieczną eksploatację.

2. Wyczyść nosidełko po każdym użyciu. Upewnij się, że nie ma w nim brudu, oleju, smaru lub śmieci na nośniku.

PROSZĘ UWAGAŃNIE PRZECZYTAĆ PONIŻSZE INFORMACJE.

PRODUCENT I/LUB DYSTRYBUTOR DOSTARCZYŁ CZĘŚCI

WYMIANA W TYM DOKUMENCIE WYŁĄCZNIE JAKO NARZĘDZIE INFORMACYJNE. ANI

ANI PRODUCENT, ANI DYSTRYBUTOR NIE SKŁADAJĄ ŻADNYCH OŚWIADCZEŃ

LUB GWARANCJI JAKIEGOKOLWIEK RODZAJU DLA KUPUJĄCEGO, ŻE JEST ON LUB ONA

KWALIFIKOWANY DO WYKONYWANIA JAKICHKOLWIEK NAPRAW PRODUKTU LUB ŻE

JEST UPRAWNIONY DO WYMIANY JAKICHKOLWIEK CZĘŚCI PRODUKTU. W RZECZYWISTOŚCI,

PRODUCENT I/LUB DYSTRYBUTOR WYRAŹNIE OŚWIADCZA, ŻE WSZYSTKIE

NAPRAWY I WYMIANY CZĘŚCI POWINNY BYĆ WYKONYWANE PRZEZ

CERTYFIKOWANI I LICENCJONOWANI TECHNICY, A NIE KUPUJĄCY.

KUPUJĄCY PRZYJMUJE NA SIEBIE WSZELKIE RYZYKO I ODPOWIEDZIALNOŚĆ WYNIKAJĄCE Z JEGO LUB JEJ

NAPRAWY ORYGINALNEGO PRODUKTU LUB JEGO CZĘŚCI ZAMIENNYCH,

LUB ZWIĄZANYCH Z MONTAŻEM CZĘŚCI ZAMIENNYCH

TEGO.

Producent: Shanghai muxinmuyeyouxiangongsi

Adres: Shuangchenglu 803nong11hao1602A-1609shi, baoshanqu, szanghaj
200000 CN.

Importowane do AUS: SIHAO PTY LTD. 1 ROKEVA STREET EASTWOOD NSW
2122 Australia

Importowane do USA: Sanven Technology Ltd. Suite 250, 9166 Anaheim Place,
Rancho Cucamonga, CA 91730

| | |
|-------------------|--|
| Przedstawiciel UE | |
|-------------------|--|

E-CrossStu GmbH

Mainzer Landstr.69, 60329 Frankfurt nad Menem.

| | |
|-----------------------|--|
| REP WIELKIEJ BRYTANII | |
|-----------------------|--|

YH CONSULTING LIMITED.

C/O YH Consulting Limited Biuro 147, Centurion House,
London Road, Staines-upon-Thames, Surrey, TW18 4AX

VEVOR[®]

TOUGH TOOLS, HALF PRICE

Wsparcie techniczne i certyfikat e-gwarancji

www.vevor.com/support

VEVOR[®]

TOUGH TOOLS, HALF PRICE

Technische ondersteuning en e-garantiecertificaat www.vevor.com/support

HITCH CARGO DRAAIER

MODEL: JAWJCP10078

Wij streven er voortdurend naar om u gereedschappen tegen concurrerende prijzen te leveren. "Save Half", "Half Price" of andere soortgelijke uitdrukkingen die wij gebruiken, geven alleen een schatting van de besparingen die u kunt behalen door bepaalde gereedschappen bij ons te kopen in vergelijking met de grote topmerken en betekent niet noodzakelijkerwijs dat alle categorieën gereedschappen die wij aanbieden, worden gedekt. Wij herinneren u eraan om zorgvuldig te controleren of u daadwerkelijk de helft bespaart in vergelijking met de grote topmerken wanneer u een bestelling bij ons plaatst.

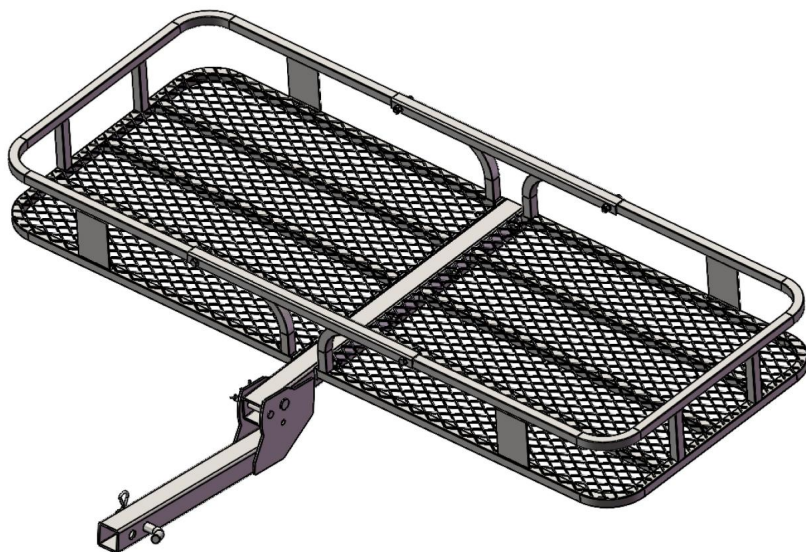
VEVOR[®]

TOUGH TOOLS, HALF PRICE

AANHANGWAGEN

DRAGER

MODEL: JAWJCP10078



HULP NODIG? NEEM CONTACT MET ONS OP!

Heeft u vragen over het product? Heeft u technische ondersteuning nodig? Neem dan gerust contact met

ons op: **Technische ondersteuning en E-garantiecertificaat**
www.vevor.com/support

Dit is de originele instructie, lees alle handleidingen zorgvuldig door voordat u het product gebruikt. VEVOR behoudt zich een duidelijke interpretatie van onze gebruikershandleiding voor. Het uiterlijk van het product is afhankelijk van het product dat u hebt ontvangen. Vergeef ons dat we u niet opnieuw zullen informeren als er technologie- of software-updates voor ons product zijn.



Veiligheid en waarschuwing

• Lees en begrijp deze hele handleiding voordat u dit product monteert, installeert, bedient of onderhoudt. Het niet opvolgen van deze waarschuwingen en instructies kunnen de dood, persoonlijk letsel of schade aan uw kind veroorzaken. waardevolle

eigendommen. • Voldoen aan alle vereisten van het Department of Transportation (DOT) bij gebruik van dit product. Gebruik touwen en spanbanden (niet meegeleverd) om Houd alle lading stevig op zijn plaats. •

Lees voor het voertuig dat de Cargo Carrier zal ondersteunen alle relevante informatie voertuiginstructies en waarschuwingen in de gebruikershandleiding.

Zorg ervoor dat de motor van het voertuig UIT staat en dat de handrem is aangetrokken voordat u het laden of lossen van de vrachtauto.

• Deze vrachtkontainer moet worden bevestigd aan een 2"x2" Klasse III of Klasse IV trekhaakontvanger. De trekhaak moet correct worden geïnstalleerd door een gekwalificeerde servicetechnicus en gecertificeerd zijn om het gewicht van deze lading te dragen Drager en inhoud.

• Deze vrachtauto is ontworpen om brandhout, koelboxen en andere spullen te vervoeren soortgelijke ladingen. Wijzig de Carrier niet en gebruik dit product niet voor doeleinden waarvoor het niet ontworpen is.

• Overbelast de Cargo Carrier niet. Overschrijd nooit het maximale gewicht capaciteit.

• Wanneer de montage voltooid is, controleer en test u alle voertuigsystemen inclusief verlichting en remmen; zorg ervoor dat er geen schade is ontstaan tijdens productinstallatie. •

Controleer regelmatig de staat van de Cargo Carrier en de voertuigonderdelen trekhaakontvanger. Zorg ervoor dat alle componenten in goede staat zijn. Als de De vrachtauto of de trekhaakontvanger raakt beschadigd door een ongeval, of als er lasschade wordt opgemerkt, moet het product worden vervangen. Controleer zorg ervoor dat alle hardware stevig op zijn plaats zit. Houd de Cargo Drager schoon.

• Gebruik gezond verstand tijdens het werken. Blijf alert en concentreer je wanneer het opzetten en gebruiken van de Cargo Carrier. Werk nooit terwijl u onder de invloed van alcohol, drugs of medicijnen.

• Houd tijdens het monteren en gebruiken van de Cargo Carrier de werkplek schoon en goed verlicht. Houd toeschouwers en kinderen uit de buurt van het werkgebied. • Kleed u gepast. Draag nooit loszittende kleding of sieraden wanneer u werkt. Houd lang haar tegen en houd haar, kleding en handschoenen uit de buurt van bewegende delen. •

Wees u bewust van het gevaar van "dynamische belasting". Deze situatie ontstaat wanneer een lading op de drager wordt gedropt, wat resulteert in een kortetermijnschade overmatige belasting. Dynamische belasting kan leiden tot schade en falen van de drager en/of de ontvanger van de trekhaak, en persoonlijk letsel aan de persoon het laden van de drager.

• Laad nooit mensen of dieren in de vrachtdrager. • Het gewicht in de vrachtdrager moet gelijkmatig verdeeld zijn, met

zwaardere items worden naar het midden van de drager geplaatst. • Let op de positie van de uitlaatpijpen van het voertuig voordat u de drager opzet.

Vrachtauto. Zorg ervoor dat de uitlaatpijpen niet in de buurt van de vrachtvervoerder; brandbare goederen in de vrachtvervoerder kunnen vlam vatten in brand door hitte van de uitlaat. Als dit risico bestaat op uw voertuig, gebruik de Cargo Carrier dan niet. • Rijd niet in een voertuig dat

wordt geladen of gelost. Laden en lossen

Rijd langzaam en volgens de instructies in de handleiding.

Specificaties

| | |
|-----------------------------------|--------------|
| Modelserie | JAWJCP10078 |
| Maximale laadcapaciteit (lbs) | 500 |
| Afmetingen van de vrachtmand (mm) | 1522X610X152 |
| Brutogewicht (kg) | 26.7 |

WAARSCHUWING

Lees de volledige 'BELANGRIJKE VEILIGHEIDSINFORMATIE' aan het begin van deze handleiding, met inbegrip van alle tekst onder de subkoppen daarin.

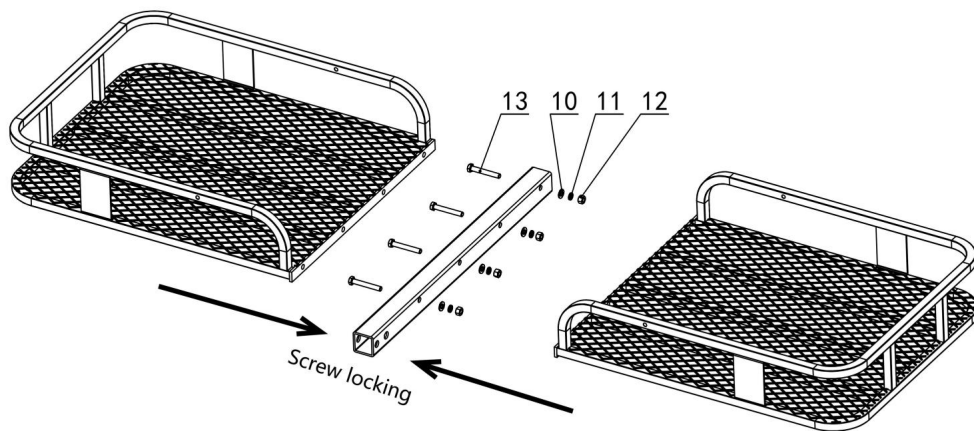
Let op: Voor aanvullende informatie over de onderdelen die op de volgende pagina staan vermeld, voor meer informatie over de onderdelen, zie de onderdelenlijst en het montageschema op pagina 7.

Let op: Draai de bouten alleen handvast totdat de drager volledig is gemonteerd.

Let op: Draai de bouten alleen met de hand vast totdat de drager volledig vastzit. geassembleerd.

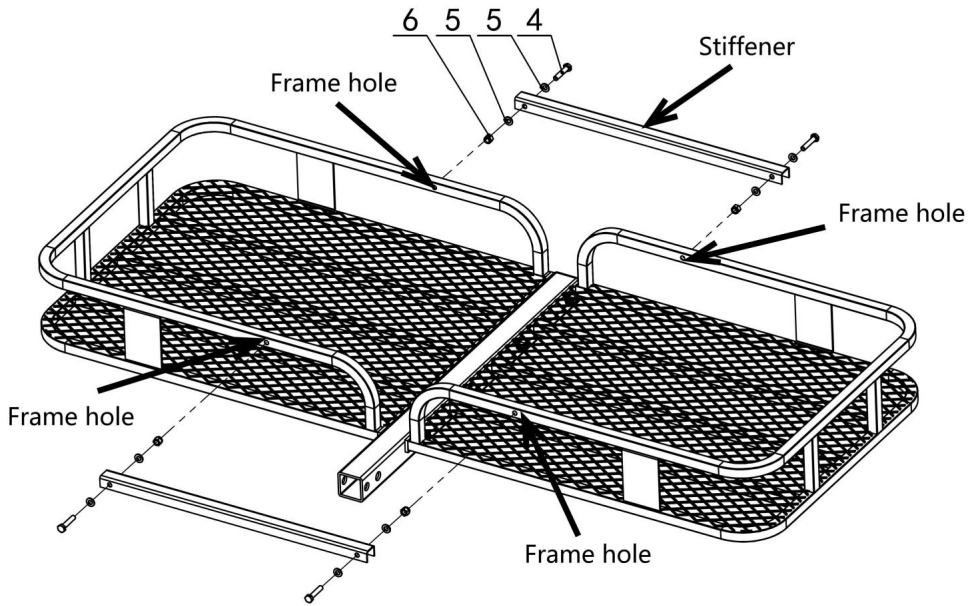
PRODUCTBESCHRIJVING

A. Bevestig de twee U-vormige frames (15) met bouten aan de steunstang (14). (13), moeren (12), vlakke ringen (10) en veerringen (11) en vergrendel ze in plaats.



Figuur A

B. Monteer de verbindingswapeningsstang (16) aan de linker- en rechterzijde U-vormige frames (15) met bouten (4), borgmoeren (6) en vlakke ringen (5).

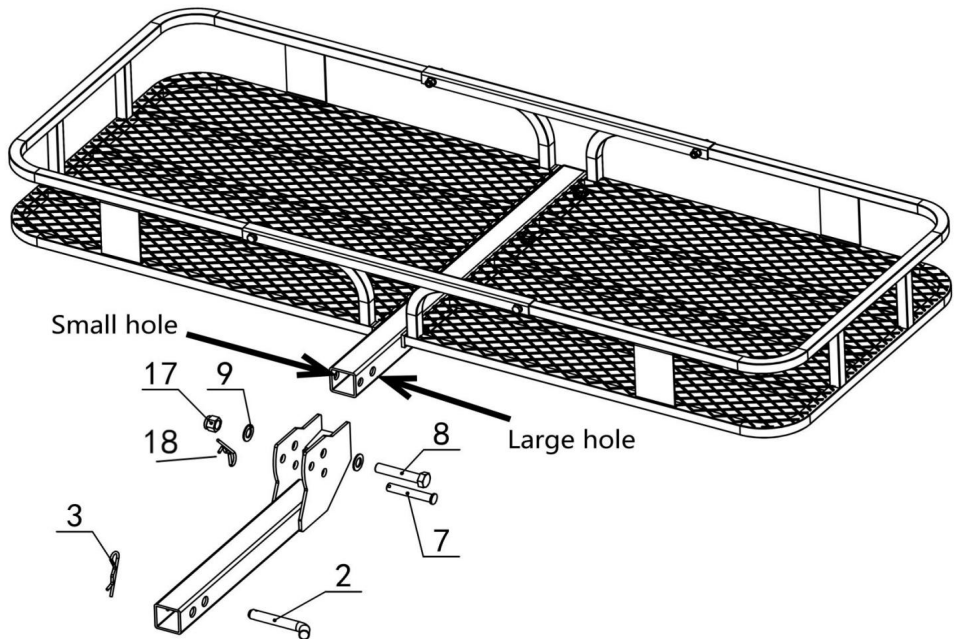


Figuur B

C. Verbind de roterende zitting (1) en de steunstang (14) met behulp van bouten (8), borgmoeren (17), pen-as (8) en vlakke ringen (9).

D. Gebruik pen (7) en B-type pen (18) om verbinding te maken met het installatielichaam

E. Gebruik pen (2) en B-type pen (3) om verbinding te maken met het installatielichaam

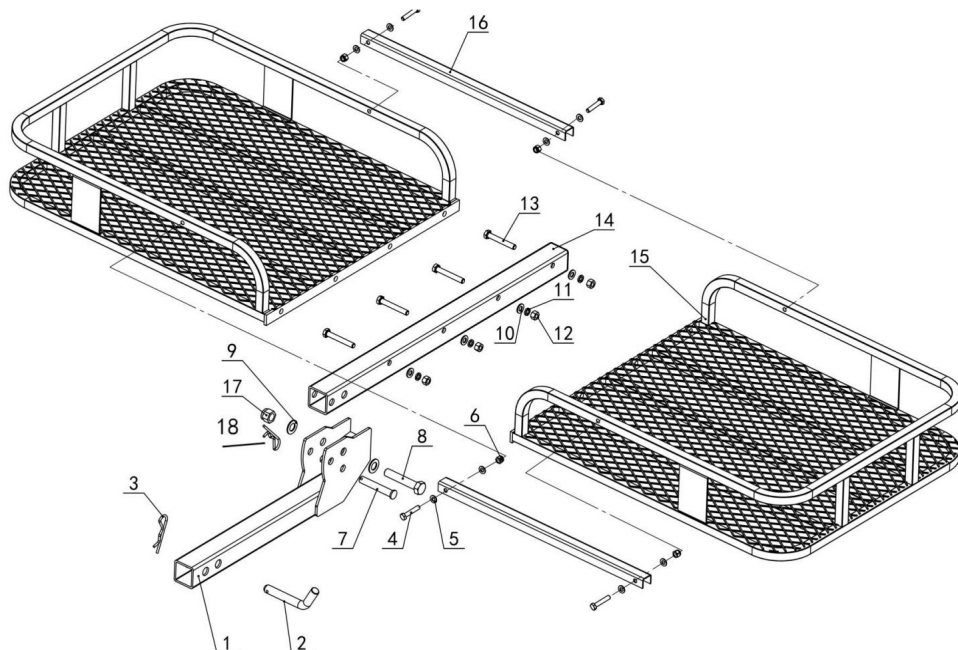


Figuur C: Componenten

ONDERDELENLIJST EN MONTAGESCHEMA

| Deel | Beschrijving | Hoeveelheid | Deel | Beschrijving | Hoeveelheid |
|------|------------------------------------|-------------|------|------------------------------------|-------------|
| 1 | Draaibare stoel onderdeel | 1 | 10 | Vlakke sluitring $\dot{\gamma}$ 10 | 4 |
| 2 | Pin | 1 | 11 | Elastisch kussen $\dot{\gamma}$ 10 | 4 |
| 3 | B Marketing $\dot{\gamma}$ 4 | 1 | 12 | Zeskantmoer M10 | 4 |
| 4 | Zeskantige kopbout M8x40 | 4 | 13 | Zeskantige kopbout M10x70 | 4 |
| 5 | Vlakke sluitring $\dot{\gamma}$ 8 | 8 | 14 | Steunstang | 1 |
| 6 | Zeshoekige anti losdraaien moer M8 | 4 | 15 | U-vormig raamwerk | 2 |

| | | | | | |
|---|------------------------------|---|----|--|---|
| 7 | Pen-as $\bar{y}14 \times 80$ | 1 | 16 | Verbinding versterkingsstaaf | 2 |
| 8 | Zeskantbout M16 | 1 | 17 | Zeshoekige anti losdraaien moer M16 | 1 |
| 9 | Vlakke sluitring $\bar{y}16$ | 2 | 18 | B Marketing $\bar{y}2$ | 1 |



Gebruiksaanwijzing



Lees het VOLLEDIGE gedeelte BELANGRIJKE VEILIGHEIDSINFORMATIE op het begin van dit document, inclusief alle tekst onder sub -

Lees de kopjes daarin voordat u dit product installeert of gebruikt.

Lees de volledige BELANGRIJKE handleiding voordat u dit product installeert of gebruikt.

VEILIGHEIDSINFORMATIE sectie aan het begin van dit document, inclusief alle tekst onder de subkoppen.

WAARSCHUWING! Overschrijd niet het maximale draagvermogen van deze drager van 500 kg. pond.

1. Verwijder de R-pen (2) uit de trekpen (3) van de drager.
2. Til de drager met hulp op aan de paal en steek het uiteinde van de trekhaak erin. de trekhaak van het trekkende voertuig (niet inbegrepen).
3. Schuif de trekpen door de pengaten en bevestig deze met de R

- Vastpinnen.

4. Plaats met hulp de te laden items op de drager. Maak
Zorg ervoor dat de lading gelijkmatig verdeeld is op de drager. Zet de lading vast op zijn plaats met behulp van geschikte bevestigingsmaterialen, touwen, vlaggen, enz. (niet inbegrepen).
LET OP! Neem contact op met de plaatselijke afdeling van Transport om te verifiëren of alle Er worden veiligheidsvoorschriften nageleefd voordat de lading wordt getransporteerd.

Onderhoud en service



Procedures die niet specifiek in deze handleiding worden uitgelegd, moeten worden uitgevoerd. uitsluitend door een gekwalificeerde technicus worden uitgevoerd.

Reiniging, onderhoud en smering

1. Controleer vóór elk gebruik de algemene staat van de drager.
Controleer op:
 - losse hardware;
 - verkeerde uitlijning of binding van onderdelen;
 - gebarsten of gebroken onderdelen; en
 - elke andere omstandigheid die de veilige werking ervan kan beïnvloeden.
2. Maak de drager na elk gebruik schoon. Zorg ervoor dat er geen vuil, olie, vet op zit of vuil op de drager.

LEES HET VOLGENDE AANDACHTIG DOOR.

DE FABRIKANT EN/OF DISTRIBUTEUR HEEFT DE ONDERDELEN GELEVERD
VERMELD IN DIT DOCUMENT UITSLUITEND ALS REFERENTIE-INSTRUMENT. NOCH DE
FABRIKANT NOCH DISTRIBUTEUR DOET ENIGE VERKLARING
OF GARANTIE VAN WELKE AARD DAN OOK AAN DE KOPER DAT HIJ OF ZIJ
GEKWALIFICEERD IS OM REPARATIES AAN HET PRODUCT UIT TE VOEREN, OF DAT HIJ OF ZIJ
IS GEKWALIFICEERD OM ONDERDELEN VAN HET PRODUCT TE VERVANGEN. IN FEITE IS DE
FABRIKANT EN/OF DISTRIBUTEUR VERKLAART UITDRUKKELIJK DAT ALLE
REPARATIES EN VERVANGINGEN VAN ONDERDELEN MOETEN WORDEN UITGEVOERD DOOR
GECERTIFICEERDE EN GELICENTIEERDE TECHNICI, EN NIET DOOR DE KOPER.
DE KOPER NEEMT ALLE RISICO'S EN AANSPRAKELIJKHEID OP ZICH DIE VOORTVLOEIEN UIT ZIJN OF HAAR
REPARATIES AAN HET ORIGINELE PRODUCT OF VERVANGENDE ONDERDELEN DAARVAN,
OF VOORTVLOEIEND UIT ZIJN OF HAAR INSTALLATIE VAN VERVANGENDE ONDERDELEN
DAARVAN.

Fabrikant: Shanghaimuxinmuyeyouxiangongsi

Adres: Shuangchenglu 803nong11hao1602A-1609shi, baoshanqu, shanghai
200000 CN.

Geïmporteerd naar AUS: SIHAO PTY LTD. 1 ROKEVA STREETEASTWOOD NSW
2122 Australië

Geïmporteerd naar de VS: Sanven Technology Ltd. Suite 250, 9166 Anaheim
Place, Rancho Cucamonga, CA 91730



E-CrossStu GmbH

Mainzer Landstr.69, 60329 Frankfurt am Main.



YH CONSULTING LIMITED.

C/O YH Consulting Limited Kantoor 147, Centurion House,
Londen Road, Staines-upon-Thames, Surrey, TW18 4AX

VEVOR[®]

TOUGH TOOLS, HALF PRICE

Technische ondersteuning en e-garantiecertificaat

www.vevor.com/support

VEVOR®

TOUGH TOOLS, HALF PRICE

Teknisk support och e-garanticertifikat www.vevor.com/support

HITCH LASTHÅLLARE

MODELL: JAWJCP10078

Vi fortsätter att vara engagerade i att ge dig verktyg till konkurrenskraftiga priser. "Spara hälften", "halva priset" eller andra liknande uttryck som används av oss representerar bara en uppskattning av besparingar du kan dra nytta av att köpa vissa verktyg hos oss jämfört med de stora toppmärkena och betyder inte nödvändigtvis att täcka alla kategorier av verktyg som erbjuds av oss. Du påminns om att noggrant kontrollera när du gör en beställning hos oss om du verkligen sparar hälften i jämförelse med de främsta varumärkena.

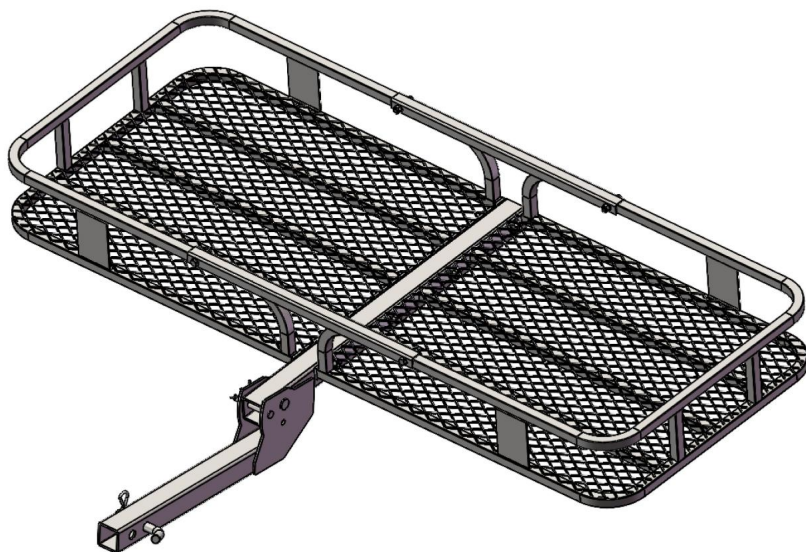
VEVOR®

TOUGH TOOLS, HALF PRICE

HITCH CARGO

BÄRARE

MODELL: JAWJCP10078



BEHÖVER HJÄLP? KONTAKTA OSS!

Har du produktfrågor? Behöver du teknisk support? Kontakta oss gärna: **Teknisk support och e-garanticertifikat www.vevor.com/support**

Detta är den ursprungliga instruktionen, läs alla instruktioner noggrant innan du använder den. VEVOR reserverar sig för en tydlig tolkning av vår användarmanual. Utseendet på produkten är beroende av den produkt du fått. Ursäkta oss att vi inte kommer att informera dig igen om det finns någon teknik eller mjukvaruuppdateringar på vår produkt.



Säkerhet och varning

- Läs och förstå hela denna manual innan du monterar, installerar, använder eller servar denna produkt. Underlåtenhet att följa dessa varningar och instruktioner kan orsaka dödsfall, personskada eller skada på värdefull egendom.
- Följ alla krav från Department of Transportation (DOT).
 - när du använder denna produkt. Använd rep och knytband (ingår ej) för att hålla all last säkert på plats.
 - För fordonet som ska stödja lastbäraren, läs allt som är relevant fordonsinstruktioner och varningar i instruktionsboken.
 - Se till att fordonets motor är AV, med parkeringsbromsen åtdragen, innan lastning eller lossning av lastbäraren.
- Denna lastbärare måste fästas på en 2"x2" klass III eller klass IV kopplingsmottagare. Kroken måste installeras korrekt av en kvalificerad servicetekniker och vara certifierad för att bära vikten av denna last Bärare och dess innehåll.
- Denna lastbärare är designad för att transportera ved, kylare och annat liknande laster. Modifiera inte bäraren och använd inte denna produkt för syften som den inte är designad för.
- Överbelasta inte lastbäraren. Överskrid aldrig maxvikten kapacitet.
- När monteringen är klar, kontrollera och testa alla fordonssystem inklusive lampor och bromsar; se till att inga skador uppstod under produktinstallation.
 - Kontrollera ofta lastbärarens och fordonets skick kopplingsmottagare. Se till att alla komponenter är i gott skick. Om Cargo Carrier eller kopplingsmottagare skadas genom olycka, eller om någon svetskada noteras ska produkten bytas ut. Kontrollera till se till att all hårdvara är ordentligt fastsatt på plats. Behåll lasten Bärare ren.
- Använd sunt förnuft när du arbetar. Var alert och koncentrera dig när ställa in och använda lastbäraren. Arbeta aldrig medan du är under påverkan av alkohol, droger eller mediciner.

• Håll arbetsområdet rent när du monterar och använder lastbäraren och väl upplyst. Håll åskådare och barn borta från arbetsområdet. • Klä dig lämpligt. Bär aldrig löst sittande kläder eller smycken när arbetssätt. Innehåll långt hår och håll hår, kläder och handskar borta från rörliga delar. • Var medveten om faran med "dynamisk belastning". Denna situation uppstår när en last tappas på bäraren, vilket resulterar i en kort tid överdriven belastning. Dynamisk belastning kan resultera i skador och fel på bäraren och/eller kopplingsmottagaren och personskada på personen laddar bäraren. • Lasta aldrig människor eller djur i lastbäraren. • Vikten inuti lastbäraren ska vara jämnt fördelad, med tyngre föremål placerade mot mitten av bäraren. • Notera läget för fordonets avgasrör innan du sätter upp Lastbärare. Se till att avgasrören inte är i närheten av lastbäraren; brandfarligt gods i lastbäraren kan fånga i brand på grund av värme från avgaserna. Om denna risk finns på ditt fordon, använd inte lastbäraren. • Åk inte i fordon som lastas eller lossas. Ladda och lossa fordonet långsamt, enligt instruktionerna i manualen.

Specifikationer

| | |
|-----------------------------|--------------|
| Modellserie | JAWJCP10078 |
| Maximal lastkapacitet (lbs) | 500 |
| Lastkorgsmåttymmö | 1522X610X152 |
| Bruttovikt (kg) | 26.7 |

VARNING

Innan du installerar eller använder denna produkt, läs hela "VIKTIGT SÄKERHETSINFORMATION" i början av denna handbok, inklusive all text under underrubrikerna däri.

Obs: För ytterligare information om delarna som anges nedan sidor, se reservdelslistan och monteringsdiagrammet på sidan 7.

Obs: Endast finger - dra åt bultarna tills hållaren är helt monterad.

Obs: Endast finger - dra åt bultarna tills hållaren är helt monterade.

PRODUKTBESKRIVNING

A. Fäst de två U-formade ramarna (15) på stödstången (14) med bultar (13), muttrar (12), plana brickor (10) och fjäderbrickor (11) och lås in dem plats.

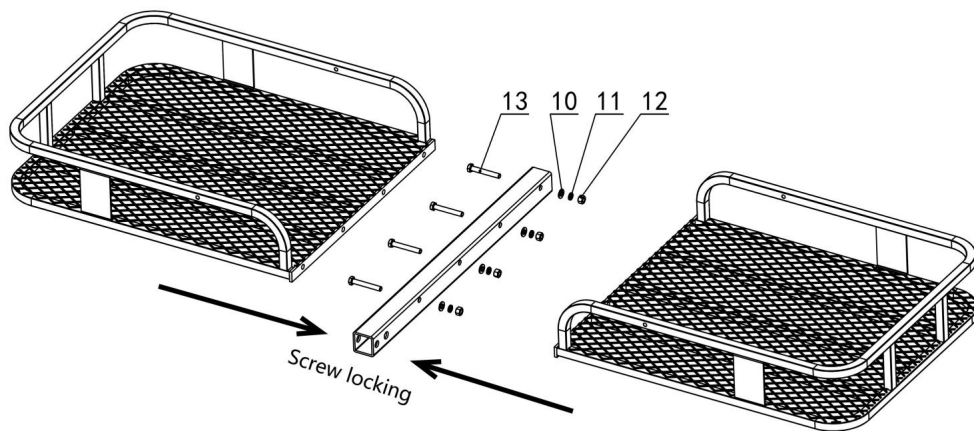


Bild A

B. Montera vevstaken (16) till vänster och höger U-formade ramar (15) med bultar (4), låsmuttrar (6) och plana brickor (5).

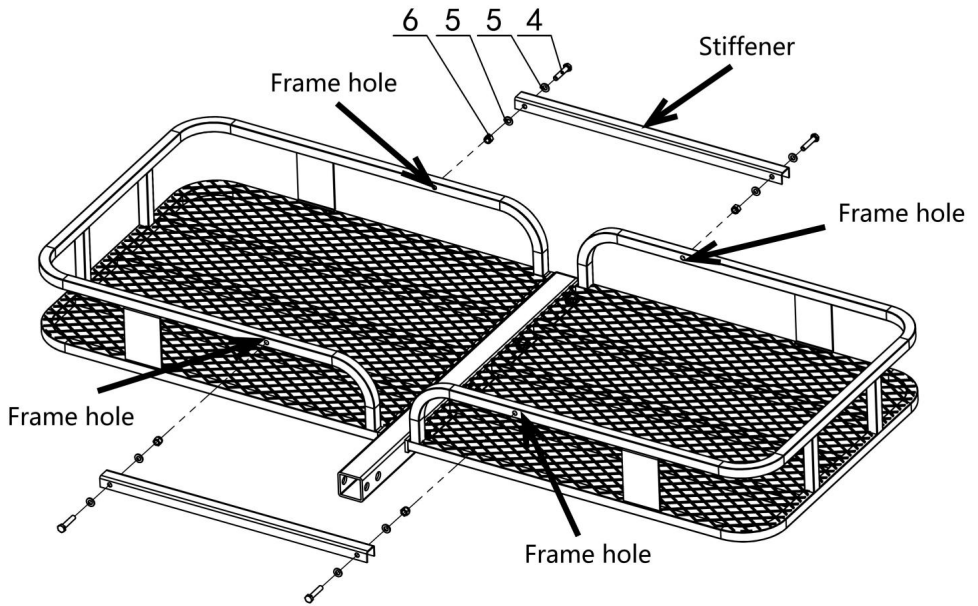
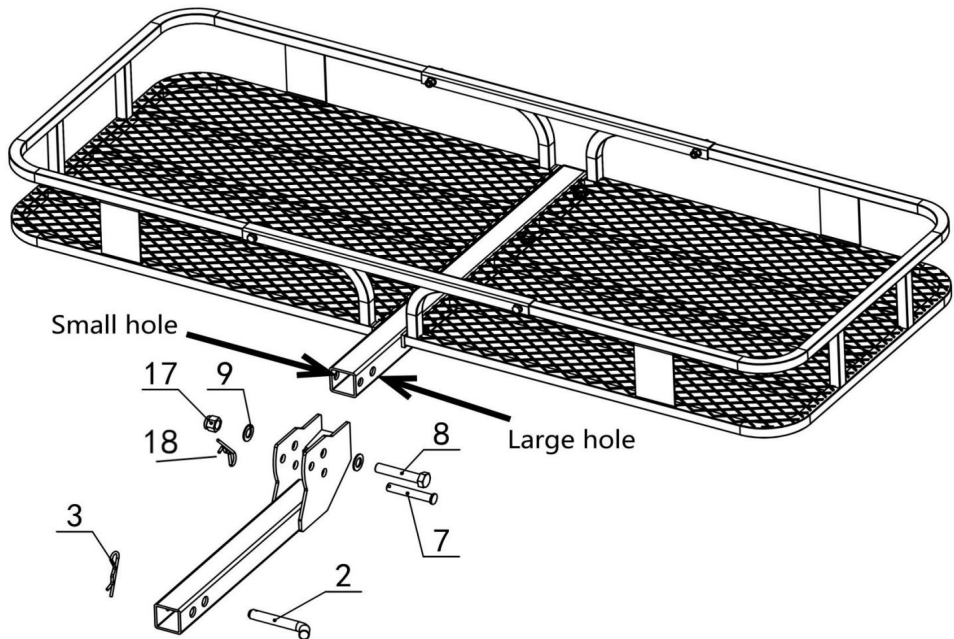


Bild B

C. Anslut den roterande sätesenheten (1) och stödstången (14) med bultar (8), låsmuttrar (17), stiftaxeln (8) och plana brickor (9).

D. Använd stift (7) och B-typ stift (18) för att ansluta till installationskroppen

E. Använd stift (2) och B-typ stift (3) för att ansluta till installationskroppen

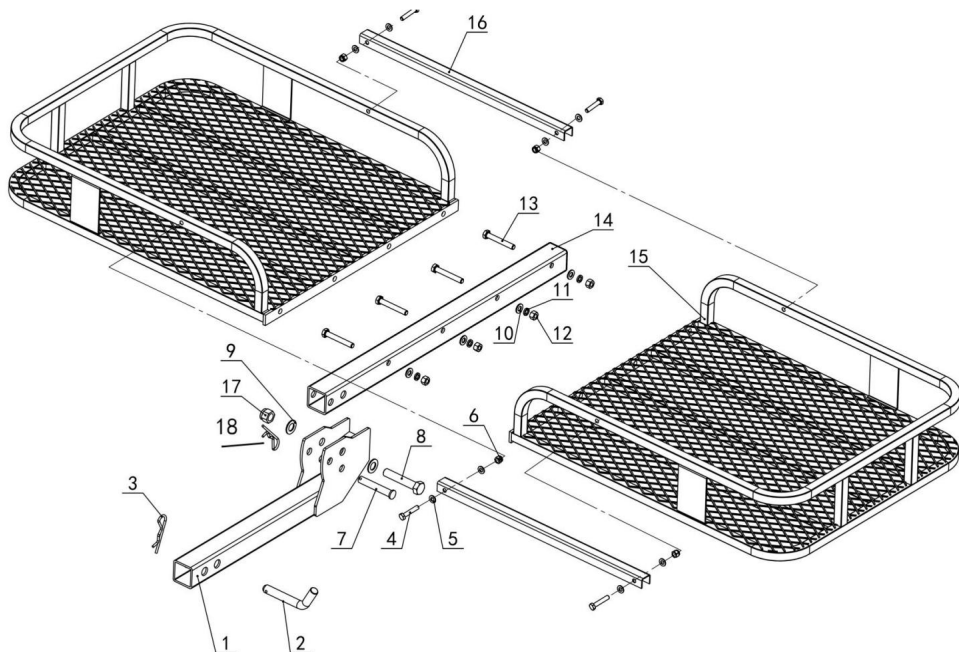


Figur C: Komponenter

DELLISTA OCH MONTERINGSDIAGRAM

| Del | Beskrivning | Antal | Del | Beskrivning | Antal |
|-----|-----------------------------------|-------|-----|----------------------------|-------|
| 1 | Roterande säte komponent | 1 | 10 | Platt bricka y 10 | 4 |
| 2 | Stift | 1 | 11 | Elastisk kudde y 10 | 4 |
| 3 | B Marknadsföring y4 | 1 | 12 | Sexkantsmutter M10 | 4 |
| 4 | Sexkantig huvudbult M8x40 | 4 | 13 | Sexkantig huvudbult M10x70 | 4 |
| 5 | Platt bricka y8 | 8 | 14 | Stödstång | 1 |
| 6 | Hexagonal anti lossningsmutter M8 | 4 | 15 | U-formad ram | 2 |

| | | | | | |
|---|----------------------------|---|----|---------------------------------------|---|
| 7 | Stiftaxel \ddot{y} 14x80 | 1 | 16 | Förbindelse förstärkningsstång | 2 |
| 8 | Sexkantsbult M16 | 1 | 17 | Hexagonal anti lossningsmutter M16 | 1 |
| 9 | Platt bricka \ddot{y} 16 | 2 | 18 | B Marknadsföring \ddot{y} 2 | 1 |



Driftinstruktioner



Läs avsnittet HELA VIKTIG SÄKERHETSINFORMATION på

början av detta dokument, inklusive all text under under -
rubriker däri, innan du installerar eller använder denna produkt.

Innan du installerar eller använder denna produkt, läs hela VIKTIGT
SÄKERHETSINFORMATION avsnittet i början av detta dokument,
inklusive all text under dess underrubriker.

VARNING! Överskrid inte denna bärares maximala viktkapacitet på 500
pund.

1. Ta bort R - stiftet (2) från hållarens dragstift (3).
 2. Lyft med hjälp av hållaren i stolpen och för in kopplingsänden dragfordonets dragkrok (ingår ej).
 3. Skjut dragstiftet genom stifthålen och fäst det på plats med R - Nål.
 4. Med hjälp, placera föremålen som ska lastas på bäraren. Gör se till att lasten är jämnt balanserad på bäraren. Säkra lasten på plats använda lämpliga knytband, rep, flaggor, etc. (ingår ej).
- VARSEL! Kontakta det lokala transportdepartementet för att kontrollera att allt säkerhetsriktlinjerna följs innan lasten transporteras.

Underhåll och service



Procedurer som inte specifikt förklaras i denna manual måste vara utföras endast av en kvalificerad tekniker.

Rengöring, underhåll och smörjning

1. INNAN VARJE ANVÄNDNING, inspektera bärarens allmänna skick.

Kontrollera efter:

• lös hårdvara;

• felinriktning eller bindning av delar;

• spruckna eller trasiga delar; och

• alla andra tillstånd som kan påverka dess säkra drift.

2. Rengör bäraren efter varje användning. Se till att det inte finns smuts, olja, fett eller skräp på bäraren.

LÄS FÖLJANDE NOGGRANT.

TILLVERKAREN OCH/ELLER DISTRIBUTÖREN HAR TILLHANDAHÅLLET DELarna
LISTA I DETTA DOKUMENT ENDAST SOM ETT REFERENSVERKTYG. VARKEN DEN
TILLVERKAREN ELLER DISTRIBUTÖREN GÖR NÅGON REPRESENTATION
ELLER GARANTI AV NÅGOT SLAG TILL KÖPEN OM ATT HAN ELLER HON ÄR
KVALIFICERAD ATT GÖRA ALLA REPARATIONER PÅ PRODUKTEN, ELLER ATT HAN ELLER HON
ÄR KVALIFICERAD ATT BYTA ALLA DELAR AV PRODUKTEN. FAKTISKT, THE
TILLVERKARE OCH/ELLER DISTRIBUTÖR UTGÅR UTTRYCKLIGT ATT ALLA
REPARATIONER OCH BYTE AV DELAR BÖR UTFÖRAS AV
CERTIFIERADE OCH LICENSIERADE TEKNIKER, OCH INTE AV KÖPAREN. DE
KÖPAREN PÅTAR SIG ALLA RISKER OCH ANSVAR SOM UPPSTÅR FRÅN HANS ELLER HENNE
REPARATIONER AV ORIGINALPRODUKTEN ELLER ERSÄTTNINGSDELAR DÄRAV,
ELLER SOM UPPSTÅR UR HANS ELLER HENNES INSTALLATION AV RESERVDELAR
DÄRAV.

Tillverkare: Shanghaimuxinmuyeyouxiangongsi

Adress: Shuangchenglu 803nong11hao1602A-1609shi, baoshanqu,
shanghai 200000 CN.

Importerad till AUS: SIHAO PTY LTD. 1 ROKEVA STREETEASTWOOD NSW
2122 Australien

Importerad till USA: Sanven Technology Ltd. Suite 250, 9166 Anaheim Place,
Rancho Cucamonga, CA 91730



E-CrossStu GmbH

Mainzer Landstr.69, 60329 Frankfurt am Main.



YH CONSULTING LIMITED.

C/O YH Consulting Limited Office 147, Centurion House,
London Road, Staines-upon-Thames, Surrey, TW18 4AX

VEVOR[®]

TOUGH TOOLS, HALF PRICE

Teknisk support och e-garanticertifikat

www.vevor.com/support