

# DAIKIN ROOM AIR CONDITIONER OPERATION MANUAL

## Handset Wireless

- MODELS**
- FTXF09AXVJU
  - FTXF12AXVJU
  - FTXF18AXVJU
  - FTXF24AXVJU
  - FTXC09AXVJU
  - FTXC12AXVJU
  - FTXC18AXVJU
  - FTXC24AXVJU
  - FTKF09AXVJU
  - FTKF12AXVJU
  - FTKF18AXVJU
  - FTKF24AXVJU

**PROP 65 WARNING FOR CALIFORNIA CONSUMERS**

**WARNING**

Cancer and Reproductive Harm - www.P65Warnings.ca.gov



3P601789-4 F

### SAFETY PRECAUTIONS

**Read the precautions in this manual carefully before operating the unit.**

- After reading, keep this manual in a convenient place so that you can refer to it whenever necessary. If the equipment is transferred to a new user, be sure also to hand the manual.
- Keep this manual where the operator can easily find them.
- Read all safety precautions in this manual carefully before operating the unit.
- For safety reasons the operator must read the following cautions carefully.
- The precautions described herein are classified as **WARNINGS** and **CAUTION**. They both contain important information regarding safety.
- Be sure to observe all precautions carefully.

**WARNING**

Failure to follow these instructions properly may result in personal injury or loss of life.

**CAUTION**

Failure to observe these instructions properly may result in property damage or personal injury, which may be serious depending on the circumstances.

- Never attempt.
- Be sure to establish a ground connection.
- Never wet the air conditioner nor the remote controller with water.
- Never touch the air conditioner nor the remote controller with wet hands.

**WARNING**

- In order to avoid fire, explosion or injury, do not operate the unit when harmful, including flammable or corrosive gases, are detected near the unit.
- It is not good for health to expose your body to the air flow for a long time.
- Do not place objects, including rods, your fingers, etc., in the air inlet or outlet. Product malfunctioning, product or injury damage may result due to contact with the air conditioner's high-speed fan blades.
- Do not attempt to repair, dismantle, reassemble or modify the air conditioner yourself as this may result in water leakage, electric shocks or fire hazards.
- Do not attempt to install or repair the air conditioner yourself. Improper workmanship may result in water leakage, electric shocks or fire hazards. Please contact your local dealer or qualified personnel for installation and maintenance work.
- Do not use flammable spray near the air conditioner, or otherwise fire may result.
- Do not place flammable items, such as spray cans, within 3.5ft (1m) of the air outlet. Spray cans may explode as a result of hot air from the indoor or outdoor units.
- If the air conditioner is malfunctioning (giving off a burning odour, etc.) turn off power of the unit and contact your local dealer. Continued operation under such circumstances may result in a failure, electric shocks or fire hazards.
- Do not use a refrigerant other than the one indicated on the outdoor unit (R32) when installing, moving or repairing. Using other refrigerant may cause trouble or damage to the unit, and personal injury.

- If the air conditioner is not cooling properly, the refrigerant may be leaking, so call your dealer. When carrying out repairs which include adding refrigerant, check the content of the repairs with our service staff.
- Do not wash the air conditioner with water, as this may result in electric shocks or fire.
- The circuit must be protected with safety devices in accordance with local and national codes, i.e. a circuit breaker.
- Only connect the air conditioner to the specified power supply circuit. Power supplies other than the one specified may result in electric shocks, overheating and fires.
- Be sure to ground the unit. Do not ground the unit to a utility pipe, lightning conductor or telephone ground lead. Improper grounding may result in electric shocks.

**CAUTION**

- Be aware that prolonged, direct exposure to cool or warm air from the air conditioner, or air that is too cool or too warm can be harmful to your physical condition and health.
- Do not use the air conditioner for purposes other than those for which it is intended.
- Do not use the air conditioner for cooling precision instruments, food, plants, animals or works of art as this may adversely affect the performance, quality and/or longevity of the object concerned.
- Do not expose plants or animals directly to airflow from the unit as this may cause adverse effects.
- Do not place appliances that produce naked flames in places exposed to the air flow from the unit as this may impair combustion of the burner.
- Do not block air inlets nor outlets. Impaired air flow may result in insufficient performance or trouble.
- Beware of fire in case of refrigerant leakage. If the air conditioner is not operating correctly, i.e. not generating cool or warm air, refrigerant leakage could be the cause. Consult your dealer for assistance. The refrigerant within the air conditioner is safe and normally does not leak. However, in the event of a leakage, contact with a naked burner, heater or cooker may result in generation of noxious gas. Do not longer use air conditioner until a qualified service person confirms that the leakage has been repaired.
- Do not place objects that are susceptible to moisture directly beneath the indoor or outdoor units. Under certain conditions, condensation on the main unit or refrigerant pipes, air filter dirt or drain blockage may cause dripping, resulting in fouling or failure of the object concerned.
- After prolonged use, check the unit stand and its mounts for damage. If left in a damaged condition, the unit may fall and cause injury.
- To avoid injury, do not touch the air inlet or aluminium fins of the indoor or outdoor units.
- This appliance is not intended for use by persons, including children, with reduced physical, sensory or mental capabilities, or lack of experience and knowledge, unless they have been given supervision or instruction concerning use of the appliance by a person responsible for their safety.
- Children should be supervised to ensure that they do not play with the appliance or its remote controller. Accidental operation by a child may result in impairment of bodily functions and harm health.
- Do not sit on the outdoor unit. Put things on the unit, or pull the unit. Doing so may cause accidents, such as falling or toppling down, thus resulting in injury, product malfunctioning, or product damage.
- Do not cause impact to the indoor and outdoor units, or otherwise product damage may result.
- Do not place objects around the indoor unit. Doing so may have an adverse influence on the performance, product quality, and life of the air conditioner.
- Be careful not to let pets urinate on the air conditioner. Urination on the air conditioner may result in electric shocks or fire.
- Do not sit or hang on the up and down panel. The up and down panel may fall, and injury or product malfunctioning may result.
- Do not sway the up and down panel. The up and down panel may be affected, and injury or property damage may result.
- Do not let children play around the up and down panel. Injury or property damage may result.
- Do not pull the wires. The wires may be broken and the up and down panel may fall, and injury or property damage may result.
- Do not locate obstacles in the route. The panel may fall, and injury or property damage may result.
- Do not bend or damage the wires. The wires may be broken and the panel may fall, and injury or property damage may result.
- Do not put objects on the panel, or otherwise product malfunctioning may result.
- Do not use an unstable stand at the time of operating or maintaining the air conditioner, or otherwise you may topple over or injure yourself.
- Locate the remote controller in places out of reach of children. The wrong operation of the remote controller may result in injury.

- To avoid oxygen depletion, ensure that the room is adequately ventilated if equipment such as a burner is used together with the air conditioner.
- Before cleaning, be sure to stop unit operation, turn the breaker off or unplug the power cord. Otherwise, an electric shock and injury may result.
- Depending on the environment, a ground fault circuit interrupter must be installed. Lack of a ground fault circuit interrupter may result in electric shocks.
- Arrange the drain hose to ensure smooth drainage. Incomplete drainage may cause wetting of the building, furniture etc.
- Do not place objects in direct proximity of the outdoor unit and do not let leaves and other debris accumulate around the unit. Leaves are a habitat for small animals which can enter the unit.
- Once in the unit, such animals can cause malfunctions, smoke or fire when making contact with electrical parts.

- To avoid electric shocks, do not operate with wet hands.
- Do not wash the indoor unit with excessive water, only use a slightly wet cloth.
- Do not place things such as vessels containing water or anything else on top of the unit. Water may penetrate into the unit and degrade electrical insulations, resulting in an electric shock.

**Installation site.**

- Install the air conditioner in the following types of environments, consult the dealer.
  - Places with an oily ambient or where steam or soot occurs.
  - Salty environment such as coastal areas.
  - Places where sulfide gas occurs such as hot springs.
  - Places where snow may block the outdoor unit.
  - The indoor unit is at least 3.5ft (1m) away from any television or radio set (unit may cause interference with the picture or sound).
  - The drain from the outdoor unit must be discharged to a place of good drainage.

**Consider nuisance to your neighbours from noises.**

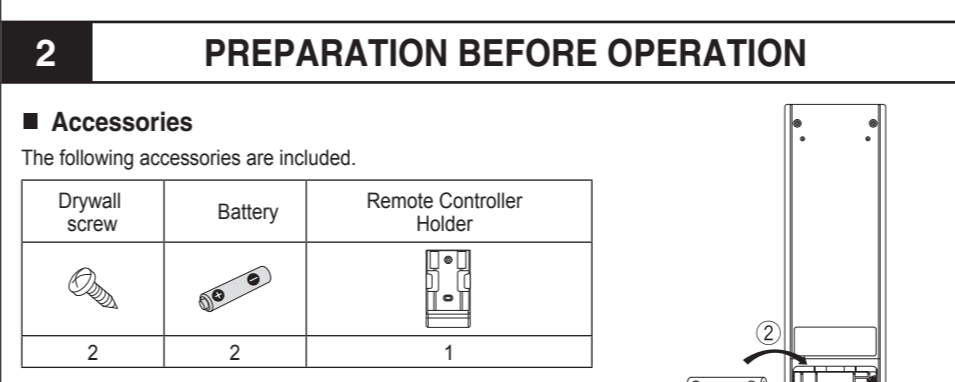
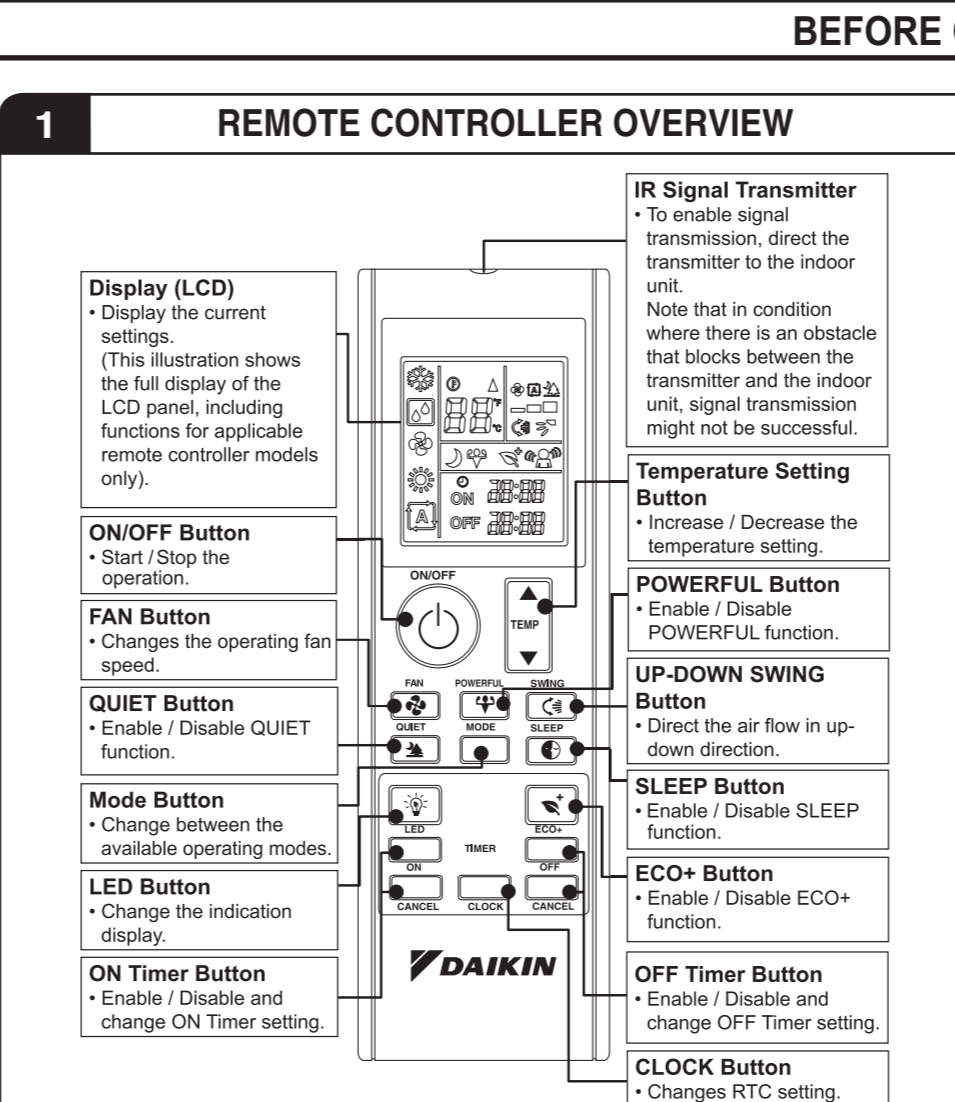
- Also pay attention to operating noise.
  - Select the following kinds of location.
    - A. A place that can sufficiently withstand the weight of the air conditioner with less running noises and vibrations.
    - B. A place where warm airflow from the air outlet of the outdoor unit and operating noise do not cause a nuisance to neighbours.
  - Be sure there are no obstructions near the air outlet of the outdoor unit.
  - Obstructions may result in poor performance and increased operating noise. If abnormal noise occur, ask your dealer for advice.

**Electrical work.**

- For power supply, be sure to use a separate power circuit dedicated to the air conditioner.

**System relocation.**

- Consult your Daikin dealer about remodelling and relocation.



**About remote controller**

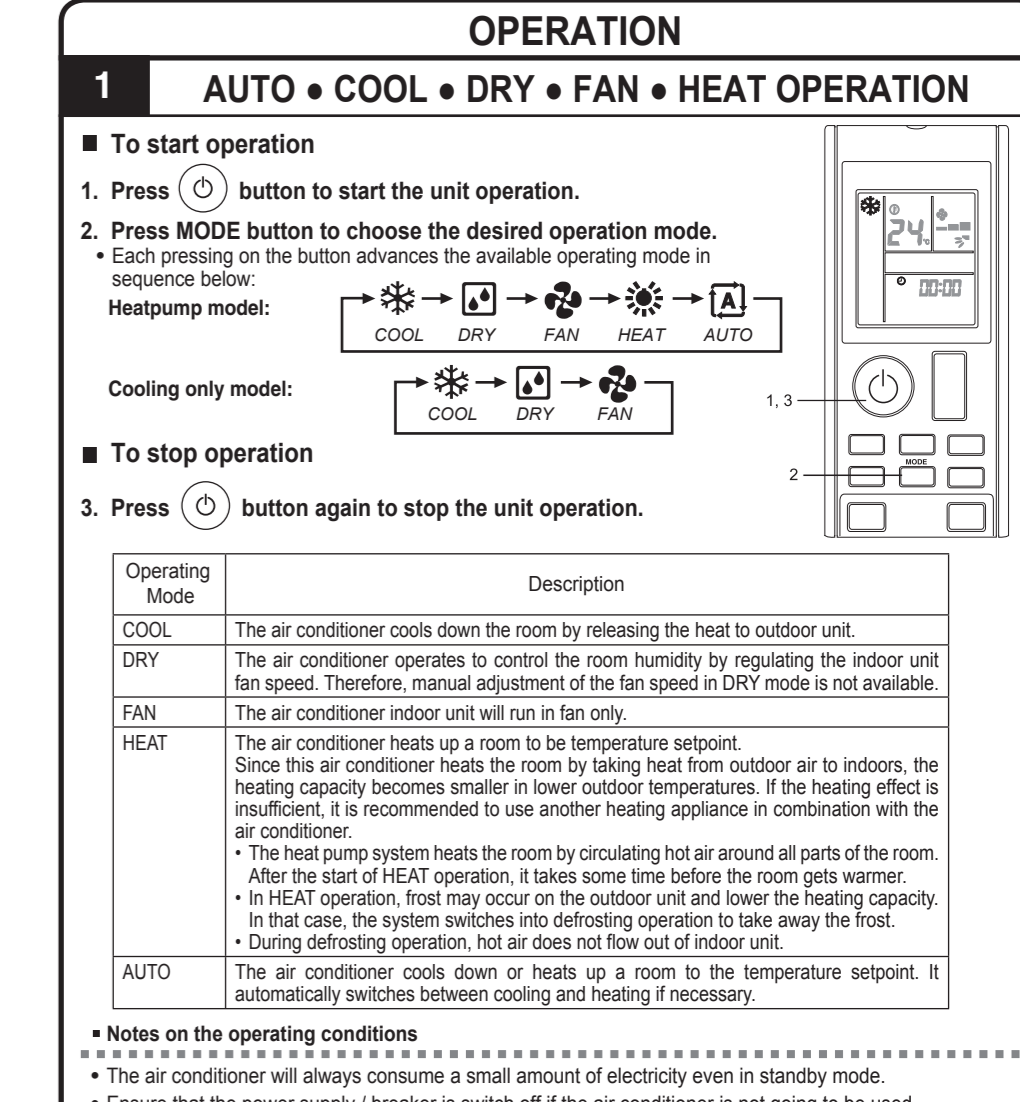
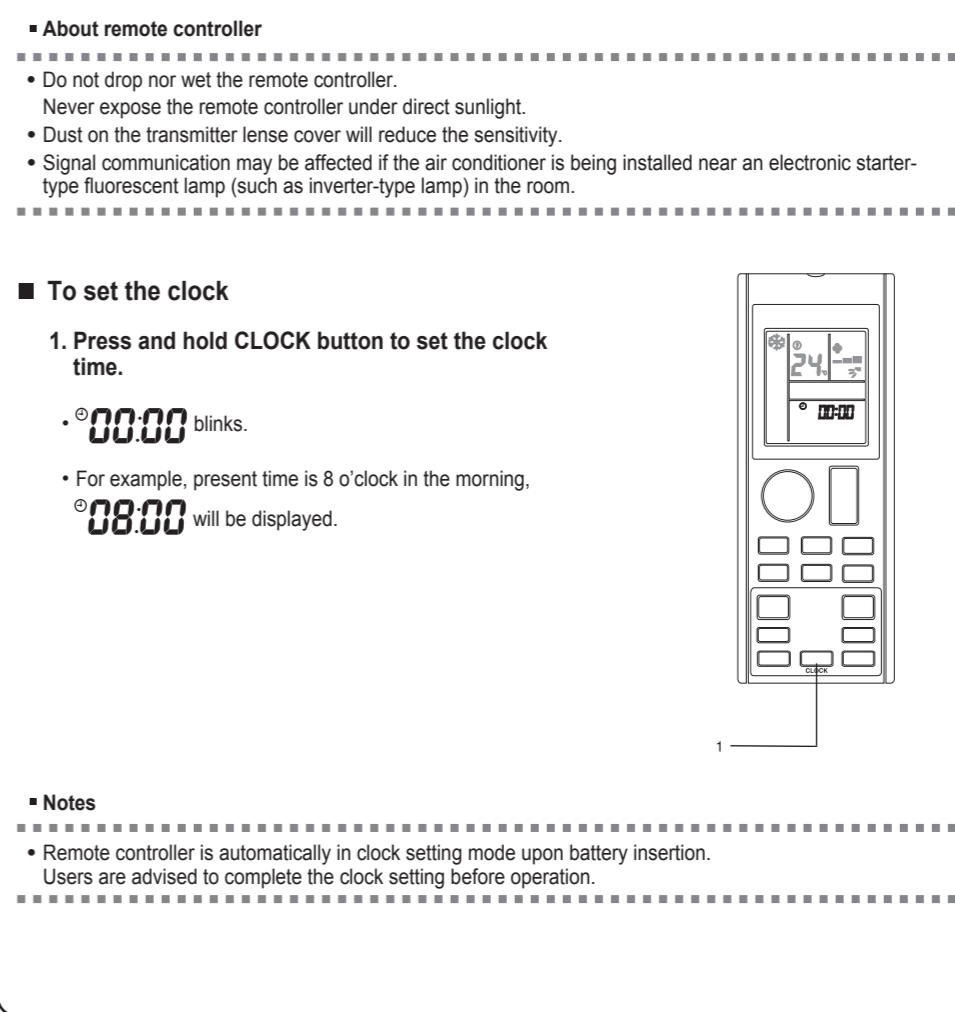
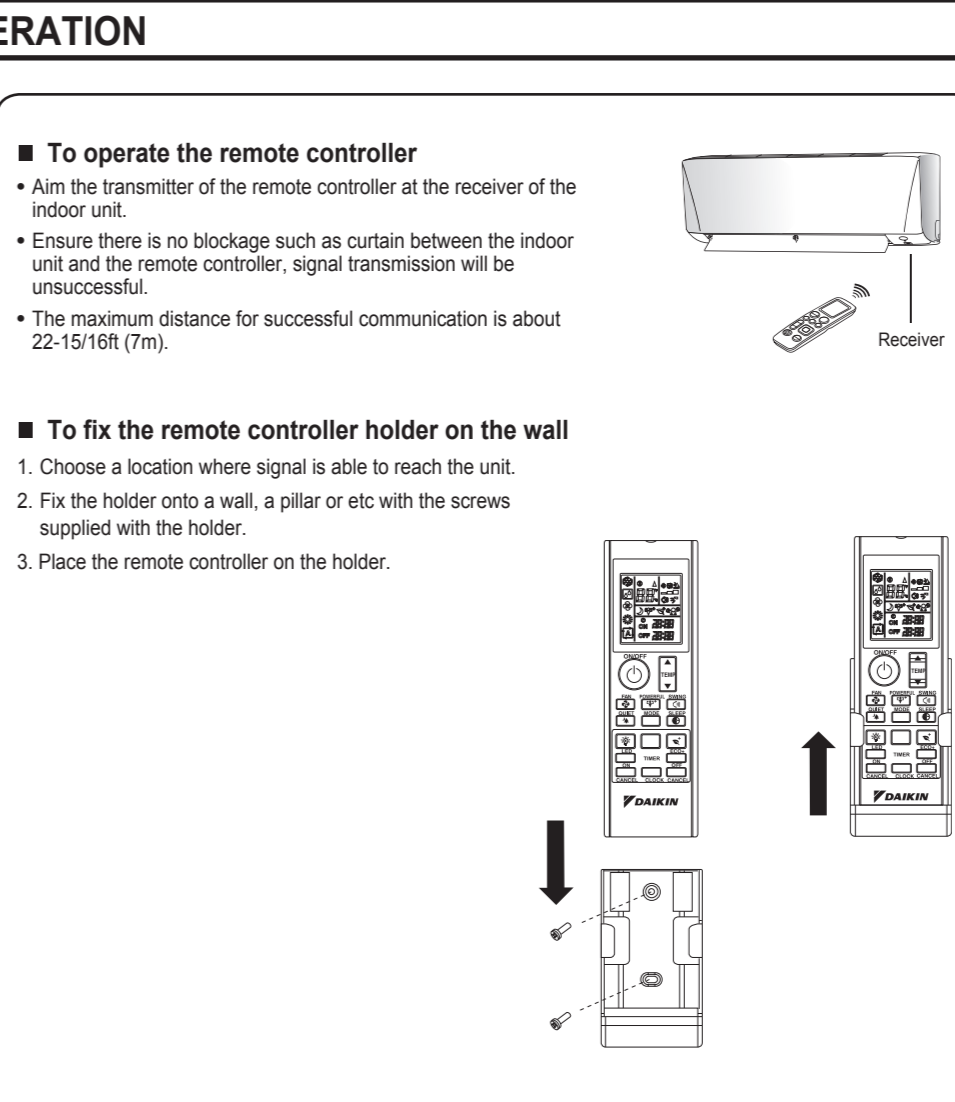
- Do not drop nor wet the remote controller. Never expose the remote controller under direct sunlight.
- Dust on the transmitter lens cover will reduce the sensitivity.
- Signal communication may be affected if the air conditioner is being installed near an electronic starter-type fluorescent lamp (such as inverter-type lamp) in the room.

**To set the clock**

- Press and hold **CLOCK** button to set the clock time.
  - 00:00 blinks.
  - \* For example, present time is 8 o'clock in the morning, 08:00 will be displayed.

**About batteries**

- Remove the batteries from the remote controller if the air conditioner will not be used for an extended period of time.
- When replacing the batteries, it is advised to replace the both batteries together with batteries of the same type.
- Batteries should be replaced once a year. However, if the display of remote controller started to fade or there is a noticeable degradation in performance, replace both batteries with new LR03-AAA batteries.
- The attached batteries are provided for initial use of the air conditioner. The usage period of these batteries depends on the manufactured date of the air conditioner.



### 2 ADJUSTING THE AIRFLOW DIRECTION

**To change the air flow in up-down direction (UP-DOWN swing)**

- Press **UP-DOWN SWING** button.
  - To distribute the air to a specific direction, press the **UP-DOWN SWING** button and wait until the lower move to the desired direction and press the button once again.

**To adjust the vertical blade position**

- Hold the knobs and move the vertical blade to left or right.

### 3 ECO+ OPERATION

**To start ECO+ operation**

- Press **ECO+** button.
  - ECO+ will be displayed on the LCD.

**To cancel ECO+ operation**

- Press **MODE** button.
  - ECO+ will disappear from the LCD. The previous setting used before ECO+ operation will be resumed.

**Notes on ECO+ operation**

- This operation adjusts the operating condition to energy saving level by limiting the maximum power consumption of the air conditioner unit.
- ECO+ operation will be stopped if SLEEP operation is activated.
- ECO+ operation only available in COOL and HEAT mode.

### 4 SLEEP OPERATION

**To start SLEEP operation**

- Press **SLEEP** button.
  - SLEEP will be displayed on the LCD.
  - LED Indication lights of unit will be dimmed down.

**To cancel SLEEP operation**

- Press **MODE** button.
  - SLEEP will disappear from the LCD. The previous setting used before SLEEP operation will be resumed.

**Notes on SLEEP operation**

- This operation automatically adjusts the set temperature of the air conditioner to provide a comfortable sleeping environment.

Set Temperature	1.8°F (1.0°C)	+0.9°F (0.5°C)	-1.8°F (1.0°C)	-3.6°F (2.0°C)
1 hour	1	2	3	4
2 hour	1	2	3	4

Enable SLEEP function

**Notes on SLEEP operation**

- This operation automatically adjusts the set temperature of the air conditioner to provide a comfortable sleeping environment.

**Notes on indoor unit indication display**

- For operating mode status indication display.
  - COOL mode: Light blue
  - HEAT mode: Orange
  - FAN mode: Yellow

### 5 POWERFUL OPERATION

**To start POWERFUL operation**

- Press **POWERFUL** button.
  - POWERFUL will be displayed on the LCD.

**To cancel POWERFUL operation**

- Press **MODE** button.
  - POWERFUL will disappear from the LCD. The previous setting used before POWERFUL operation will be resumed.

**Notes on POWERFUL operation**

- This operation cannot operate with QUIET operation.
- In condition where POWERFUL operation is started, it will temporarily override the operation of other functions for 20 minutes.
- POWERFUL operation will be stopped if fan speed is adjusted. Priority will be given to the last button pressed.
- Indoor unit operating sound will appear to be louder during POWERFUL operation.
- POWERFUL operation will not increase the capacity of air conditioner if the air conditioner is already operating in its maximum capacity.
- POWERFUL operation only available in COOL and HEAT mode.

### 6 QUIET OPERATION

**To start QUIET operation**

- Press **QUIET** button.
  - QUIET will be displayed on the LCD.

**To cancel QUIET operation**

- Press **MODE** button.
  - QUIET will disappear from the LCD. The previous setting used before QUIET operation will be resumed.

**Notes on QUIET operation**

- Indoor unit operating sound will appear to be lower during QUIET operation.
- The cooling and heating effect will be lower in QUIET operation.
- QUIET operation will be stopped if fan speed is adjusted or POWERFUL operation is activated. Priority will be given to the last button pressed.
- QUIET operation only available in COOL and HEAT mode.

### 7 LED OPERATION

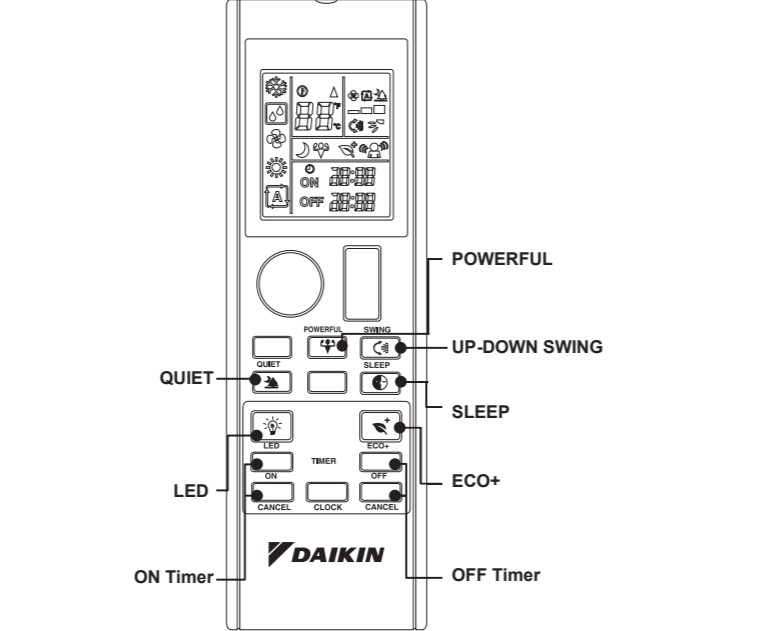
**To change or switch off the indication display on the indoor unit**

- Press **LED** button.
  - Pressing and holding the button changes the indication display on the indoor unit.
  - For example,
    - Indication light ON
    - Indication lights OFF

**Notes on LED operation**

- LED INDICATION LIGHTS

### OPERATION



### 8 TIMER OPERATION

**To use OFF TIMER operation**

- Ensure the clock setting is set to present time (refer to method to set the clock under preparation before operation).

- Press **OFF TIMER** button.
  - OFF TIMER will be displayed on the LCD.
- Press **TEMP** button to set the off timer setting.
  - Set the desired off time by pressing the **OFF TIMER** button continuously.

**To cancel OFF TIMER operation**

- Press **MODE** button to cancel the OFF TIMER.

**To use ON TIMER operation**

- Ensure the clock setting is set to present time (refer to method to set the clock under preparation before operation).

- Press **ON TIMER** button.
  - ON TIMER will be displayed on the LCD.
- Press **TEMP** button to set the on timer setting.
  - Set the desired off time by pressing the **ON TIMER** button continuously. If timer is set to 7:30 am, the air conditioner will turn on at 7:30 am sharp.

**To cancel ON TIMER operation**

- Press **MODE** button to cancel the ON TIMER.

**Notes on TIMER setting**

- ON TIMER setting is sharing the same segment with CLOCK setting on the LCD display.
- LED will display only the TIMER setting once ON TIMER and/or OFF TIMER is set.
- LCD will display only the TIMER setting once ON TIMER and/or OFF TIMER is set.
- TIMER setting will auto exit if no button pressed after blinking for 3s.

### 9 FAULT DIAGNOSIS

**To perform error code diagnosis**

- Press and hold **POWERFUL** or **QUIET** button for 5 seconds.
  - 00 blinks.
- Press **POWERFUL** or **QUIET** button to check on the error code.
  - Press on the button repeatedly until a long "beep" acknowledgement heard from the indoor unit.

**To exit from error code diagnosis**

- Press and hold **POWERFUL** or **QUIET** button for 5 seconds.
  - The code display will cancel itself if the button is not pressed for 1 minute.

**Notes**

- This operation cannot operate with QUIET operation.
- A short "beep" and two consecutive "beep" acknowledgement from the indoor unit indicates a non-correspondence error code.
- A long "beep" acknowledgement from the indoor unit indicates a correspondence error code.
- User shall not attempt to repair or modify the air conditioner as any incorrect work may result in electric shock or fire.
- Consult the service personnel in case the air conditioner is found to be faulty.

**Error code definition**

Error Code	Meaning	Error Code	Meaning
00	Normal	J1	Pressure sensor error
A1	Indoor PCB error	J3	Compressor discharge pipe thermistor short / open / misplaced
A3	Drain pump abnormal	J5	Suction pipe thermistor short / open
A5	Antifreeze	J6	Outdoor heat exchanger thermistor short / open
A6	Indoor fan motor abnormal	J7	Subcooling heat exchanger thermistor short / open
AH	Electrical air cleaner abnormal	J8	Liquid pipe thermistor short / open
C4	Indoor heat exchanger (1) thermistor short / open	J9	Gas pipe thermistor short / open
C5	Indoor heat exchanger (2) thermistor short / open	L1	Inverter outdoor PCB error
C7	Louver limit switch error	L3	Outdoor control box overheat
C9	Indoor room thermistor short / open	L4	Heat sink overheat
E1	Outdoor PCB error	L5	IPM error / IGBT error
E3	High pressure protection	L9	Inverter compressor overcurrent
E4	Low pressure protection	L8	Compressor overcurrent prevention
E5	Compressor motor lock / compressor overload	LC	Communication error (outdoor control PCB and inverter PCB)
E6	Compressor start-up error	P1	Open phase or voltage unbalance
E7	Outdoor DC fan motor lock	P4	Heat sink thermistor short / open
E8	AC input overcurrent	PJ	Capacity setting error
E9	EXV error	U0	Insufficient gas
EA	4 way valve error	U2	DC voltage out of range
F3	Discharge pipe overheat	U4	Communication error
F6	Heat exchanger overheat	U6	Communication error (outdoor control PCB and IPM PCB)
HD	Compressor sensor system error	UA	Installation error
H3	High pressure switch error	UF	Piping & wiring installation mismatch / wrong wiring / insufficient gas
H6	Compressor feedback detection error	UH	Antifreeze (other rooms)
H7	Fan motor overload / overcurrent / sensor abnormal		
H8	AC current sensor error		
H9	Outdoor air thermistor short / open		

**Notes**

- After connecting to wireless LAN adapter, remote controller settings prevail over WLAN apps setting.

### 10 TROUBLESHOOTING

For any enquiries on spare parts, please contact your authorized dealer. If any malfunction of the air conditioner unit is noted, immediately switch off the power supply to the unit. Check the following fault conditions and causes for some simple troubleshooting tips.

Fault	Causes / Action
1. The compressor does not operate 3 minutes after the air conditioner unit is started.	- Protection against frequent starting. Wait for 3 to 4 minutes for the compressor to start operating.
2. The air conditioner unit does not operate.	- Power failure, or the fuse needs to be replaced. - The power plug is disconnected. - It is possible that your delay timer has been set incorrectly. - If the fault persists after all these verifications, please contact the air conditioner unit installer.
3. The air flow is too low.	- The air filter is dirty. - The doors or windows are open. - The air suction and discharge are clogged. - The regulated temperature is not high enough.
4. Discharge air flow has bad odor.	- Odors may be caused by cigarettes, smoke particles, perfume etc. which might have adhered onto the coil. - This is caused by air humidity after an extended long period of operation. - The set temperature is too low, increase the temperature setting and operate the unit at high fan speed.
5. Condensation on the front air grille of the indoor unit.	- Switch off unit and call dealer.
6. Water flowing out from the air conditioner unit.	- If more than one room are being heated simultaneously during winter, it is possible that more time is needed to warm up the rooms. - Switch on heating operation in one room and continue to operate up to a certain extent before heating up the other room.
7. Insufficient heating during heating operation. (Multi Split Inverter System)	- If more than one room are being cooled simultaneously, it is possible that more time is needed to cool down the rooms. - Switch on cooling operation in one room and continue to operate up to a certain extent before cooling down the other room.
8. Insufficient cooling during cooling operation. (Multi Split Inverter System)	

If the fault persists, please call your local dealer / serviceman.

### CARE AND CLEANING

**CAUTION**

- Before cleaning, be sure to stop the operation and turn off the circuit breaker.
- Do not touch the aluminum fins of the indoor unit. If you touch those parts, this may cause an injury.
- Avoid direct contact of any coil treatment cleaners on plastic part. This may cause plastic part to deform as a result of chemical reaction.

**Quick reference**

**Cleaning parts**

- Front panel**
  - Wipe it with a soft damp cloth.
  - Only neutral detergent may be used.
- Air filter**
  - Vacuum dust or wash the filter. (Once every 2 weeks)
- Indoor unit, outdoor unit and remote controller**
  - Wipe them with a soft cloth.

**Notes**

- For cleaning, do not use any of the following:
  - Water hotter than 40°C / 104°F.
  - Volatile liquid such as benzene, gasoline and thinner.
  - Polishing compounds.
  - Rough materials such as a scrubbing brush.

**2 AIR FILTER**

**1. Pull out the air filters.**

- Open the front panel.
- Push the filter tab at the centre of each air filter a little upwards, then pull it down.

**2. Wash the air filters with water or clean them with vacuum cleaner.**

- It is recommended to clean the air filters every 2 weeks.

**3. Set the filters as they were and close the front panel slowly.**

- Press the front panel at both side and the center.

**CAUTION**

- Do not touch the aluminum fins by bare hand at the time of dismounting or mounting the filter.

### CARE AND CLEANING

**Titanium apatite deodorizing filter**

The titanium apatite deodorizing filter can be renewed by washing it with water once every 6 months. We recommend replacing it once every

# DAIKIN

## AIRE ACONDICIONADO DE HABITACION

### MANUAL DE INSTRUCCIONES

#### Auricular Inalámbrico

**MODELOS**  
 FTXF09AXVJU FTXF09AXVJU  
 FTXF12AXVJU FTXF12AXVJU  
 FTXF18AXVJU FTXF18AXVJU  
 FTXF24AXVJU FTXF24AXVJU

**FTXQ09AXVJU FTXQ09AXVJU**  
**FTXK12AXVJU FTXK12AXVJU**  
**FTXK18AXVJU FTXK18AXVJU**  
**FTXK24AXVJU FTXK24AXVJU**

**ADVERTENCIA DE LA PROPUESTA 65 PARA LOS CONSUMIDORES DE CALIFORNIA**

**ADVERTENCIA**  
**Cáncer y Daño Reproductivo**  
 www.P65Warnings.ca.gov



## PRECAUCIONES DE SEGURIDAD

**Lea atentamente las precauciones en este manual antes de utilizar la unidad.**

- Después de leer, guarde este manual en un lugar adecuado para que pueda consultarlo cuando sea necesario. Si el equipo se entrega a un nuevo usuario, asegúrese de proporcionar también el manual de instrucciones.
- Conserve este manual en un lugar de fácil acceso para el operador.
- Lea atentamente todas las precauciones de seguridad en este manual antes de utilizar la unidad.
- Por motivos de seguridad, el operador debe leer las siguientes advertencias detenidamente.
- Las precauciones aquí descritas están clasificadas como ADVERTENCIA y PRECAUCIÓN. Ambos contienen información importante sobre la seguridad. Asegúrese de cumplir todas las precauciones.

**ADVERTENCIA**  
 No seguir estas instrucciones correctamente puede provocar lesiones personales o la muerte.

**PRECAUCIÓN**  
 El incumplimiento de estas instrucciones puede provocar daños materiales o lesiones personales, que pueden ser graves según las circunstancias.

**ADVERTENCIA**

- Nunca lo intente.
- Asegúrese de establecer una conexión a tierra.
- Nunca toque el aire acondicionado ni el mando a distancia con las manos mojadas.

- Para evitar incendios, explosiones o lesiones, evite poner a funcionar la unidad cuando se detecten gases peligrosos, incluidos los inflamables y corrosivos, cerca de la unidad.
- No es bueno para la salud exponer su cuerpo al flujo de aire durante mucho tiempo.
- No coloque objetos, incluyendo varillas, sus dedos, etc., en la entrada o salida de aire. El mal funcionamiento del producto o los daños por lesiones pueden deberse al contacto con las aspas del ventilador de alta velocidad del aire acondicionado.
- No intente reparar, desmantelar, reinstalar o modificar el aire acondicionado usted mismo, ya que esto podría traer como consecuencia que ocurra una fuga de agua, descargas eléctricas o un incendio.
- No intente instalar o reparar el aire acondicionado usted mismo. Una mala mano de obra puede provocar fugas de agua, descargas eléctricas o riesgos de incendio. Contacte con su distribuidor local o personal cualificado para realizar trabajos de instalación y mantenimiento.
- No use aerosoles inflamables cerca del aire acondicionado, ya que esto podría provocar un incendio.
- No coloque artículos inflamables, como aerosoles, a menos de 3,5 pies (1m) de la salida de aire. Las latas de aerosol podrían explotar a causa del aire caliente proveniente de las unidades interiores o exterior.
- Si el aire acondicionado funciona de manera inadecuada (emite un olor a quemado, etc.), apague la unidad y póngase en contacto con un distribuidor local. La operación continua bajo tales circunstancias puede resultar en una falla, descargas eléctricas o riesgos de incendio.
- No utilice un refrigerante que no sea el indicado en la unidad exterior (R32) al instalar, mover o reparar. El uso de otro refrigerante puede causar problemas o daños a la unidad y lesiones personales.
- Si el aire acondicionado no se está enfriando adecuadamente, es posible que el refrigerante tenga fugas, así que llame a su distribuidor. Al llevar a cabo reparaciones que incluyan agregar refrigerante, compruebe el contenido de los reparaciones con nuestro personal de servicio.
- No lave el aire acondicionado con agua, ya que podría provocar descargas eléctricas e incendios.
- Asegúrese de instalar un interruptor de circuito de falla a tierra. El no instalar un interruptor de circuito de falla a tierra podría provocar descargas eléctricas o un incendio.
- Solo conecte el aire acondicionado al circuito de alimentación especificado. Fuentes de alimentación eléctricas diferentes a las especificadas podrían provocar descargas eléctricas o un incendio.
- Asegúrese de conectar a tierra la unidad. No conecte a tierra la unidad por medio de tuberías de suministro, pararrayos o cables de conexión a tierra de teléfonos. Una conexión a tierra inadecuada podría provocar descargas eléctricas.

## PRECAUCIÓN

- Tenga en cuenta que la exposición prolongada y directa al aire frío o caliente del aire acondicionado, o al aire demasiado frío o caliente puede ser perjudicial para su salud y su condición física.
- No utilice el aire acondicionado para fines distintos de aquellos para los que está destinado.
- No utilice el aire acondicionado para enfriar instrumentos de precisión, alimentos, plantas, animales u obras de arte, ya que esto puede afectar negativamente al rendimiento, la calidad y/o la longevidad del objeto en cuestión.
- No exponga las plantas o animales directamente al flujo de aire de la unidad ya que esto puede causar efectos adversos.
- No coloque aparatos que producen llamas expuestas en lugares en los que existan un flujo de aire procedente de la unidad, ya que esto podría perjudicar la combustión del quemador.
- No bloquee las entradas ni las salidas de aire. El flujo de aire deteriorado puede resultar en un rendimiento insuficiente o problemas.
- Cuidese de la posible ocurrencia de un incendio si hay una fuga de refrigerante. Si el aire acondicionado no funciona correctamente, es decir, no produce frío o produce aire caliente, la causa podría ser una fuga de refrigerante. Consulte a su distribuidor para obtener ayuda. El refrigerante dentro del aire acondicionado es seguro y normalmente no tiene fuga. No obstante, si ocurre una fuga, el contacto con un quemador, calentador u olla expuestas, podría provocar que se genere un gas nocivo. No use más el aire acondicionado hasta que un técnico de servicio cualificado confirme que la fuga ha sido reparada.
- No toque los objetos que sean susceptibles a la humedad directamente debajo de las unidades interiores o exteriores. Bajo ciertas condiciones, la condensación en la unidad principal o en las tuberías de refrigerante, la suciedad del filtro de aire o la obstrucción del drenaje puede causar goteo, lo que puede ocasionar ensuciamiento o falta del objeto en cuestión.
- Después de un uso prolongado, verifique que el soporte de la unidad y sus montajes no estén dañados. Si se deja en una condición dañada, la unidad puede caerse y causar lesiones.
- Para evitar lesiones, no toque la entrada de aire ni las aletas de aluminio de las unidades interiores o exteriores.
- El aparato no está diseñado para ser usado sin supervisión por niños pequeños o personas enfermas. Puede resultar en el deterioro de funciones corporales y el daño a la salud.
- Los niños deben ser supervisados para asegurarse de que no jueguen con la unidad o su mando a distancia. La operación accidental de un niño puede provocar un deterioro de las funciones corporales y dañar la salud.
- No se sienten sobre la unidad exterior. Coloque objetos sobre la unidad ni hale la unidad. De lo contrario, podrían producirse accidentes, como caídas o vuelcos, lo que podría ocasionar lesiones, mal funcionamiento del producto o daños al producto.
- No permítale las unidades interior y exterior reciban impactos, ya que un impacto podría dañarse.
- No coloque objetos alrededor de la unidad exterior. Si lo hace, puede tener una influencia adversa en el rendimiento, la calidad del producto y la vida útil del aire acondicionado.
- Tenga cuidado de no dejar que las mascotas orinen en el aire acondicionado. La micción en el aire acondicionado puede provocar descargas eléctricas o incendios.
- No se sienten sobre el arnés y abajo panel ni se cuelgue de él. El arnés y abajo panel podría caerse y causar lesiones o fallos en el producto.
- No haga oscilar el arnés y abajo panel. El arnés y abajo panel podría golpear a personas u objetos y causar lesiones o daños materiales.
- No permita que los niños jueguen alrededor del arnés y abajo panel. Podría causar lesiones o daños materiales.
- No tire de los cables. El cable podría romperse y el arnés y abajo panel podría caerse y causar lesiones o daños materiales.
- No coloque obstáculos en la ruta que prevé seguir. El panel podría caerse y causar lesiones o daños materiales.
- No doble ni doble los cables. Los cables podrían romperse y el panel podría caerse y causar lesiones o daños materiales.
- No coloque objetos sobre el panel; de lo contrario, se podrían producir fallos en el producto.
- No use un soporte instalable al momento poner a funcionar o de dar mantenimiento al aire acondicionado, ya que usted podría caerse sobre el mismo o lesionarse.
- Coloque un soporte estable en lugares fuera del alcance de los niños. El funcionamiento incorrecto del mando a distancia puede provocar lesiones.

- Para evitar el agotamiento de oxígeno, asegúrese de que la habitación esté adecuadamente ventilada si se utilizan equipos como un quemador junto con el aire acondicionado.
- Antes de realizar una limpieza, asegúrese de detener la unidad, de apagar el interruptor o de desconectar el cable de alimentación. De lo contrario, podrían producirse descargas eléctricas y lesiones.
- Según el entorno, deberá instalarse un interruptor de circuito de falla a tierra. La falta de un interruptor de circuito de falla a tierra podría producir una descarga eléctrica. Después de la manguera de drenaje para asegurar un drenaje suave. El drenaje incompleto puede causar la humedad del edificio, muebles, etc.
- No coloque objetos cerca de la unidad exterior y no deje que se acumulen hojas y otros desechos alrededor de la unidad.
- Las hojas son un semillero para animales pequeños que pueden estar en la unidad.
- Una vez en la unidad, estos animales pueden causar un mal funcionamiento, humo o fuego al contactar con partes eléctricas.

**Lugar de instalación.**

- Para instalar el aire acondicionado en los siguientes tipos de entornos, consulte al distribuidor.
  - Lugares con un ambiente acústico o en los que ocurra vapor u hollín.
  - Entorno salado como las zonas costeras.
  - Lugares donde se produzca gas de sulfuro, tales como aguas termales.
  - Lugares donde la niebla pueda bloquear la unidad exterior.
  - La unidad interior está ubicada por lo menos a 3,5 pies (1m) de distancia de televisores o radios (la unidad podría provocar interferencias en la imagen o el sonido).
  - El drenaje de la unidad exterior debe descargarse a un lugar de buen drenaje.

**Considera la molestia de tus vecinos por los ruidos.**

- También preste atención al ruido de funcionamiento.
  - Selección los siguientes tipos de ubicación.
    - A. Un lugar que puede soportar suficientemente el peso del aire acondicionado con menos ruidos y vibraciones.
    - B. Un lugar donde el flujo de aire caliente de la salida de aire y el ruido de funcionamiento no causen molestias a los vecinos.
  - Asegúrese de que no haya obstrucciones cerca de la salida de aire de la unidad exterior.
  - Las obstrucciones pueden provocar un rendimiento deficiente y un aumento del ruido de funcionamiento. Si se produce un ruido anormal, consulte a su distribuidor.

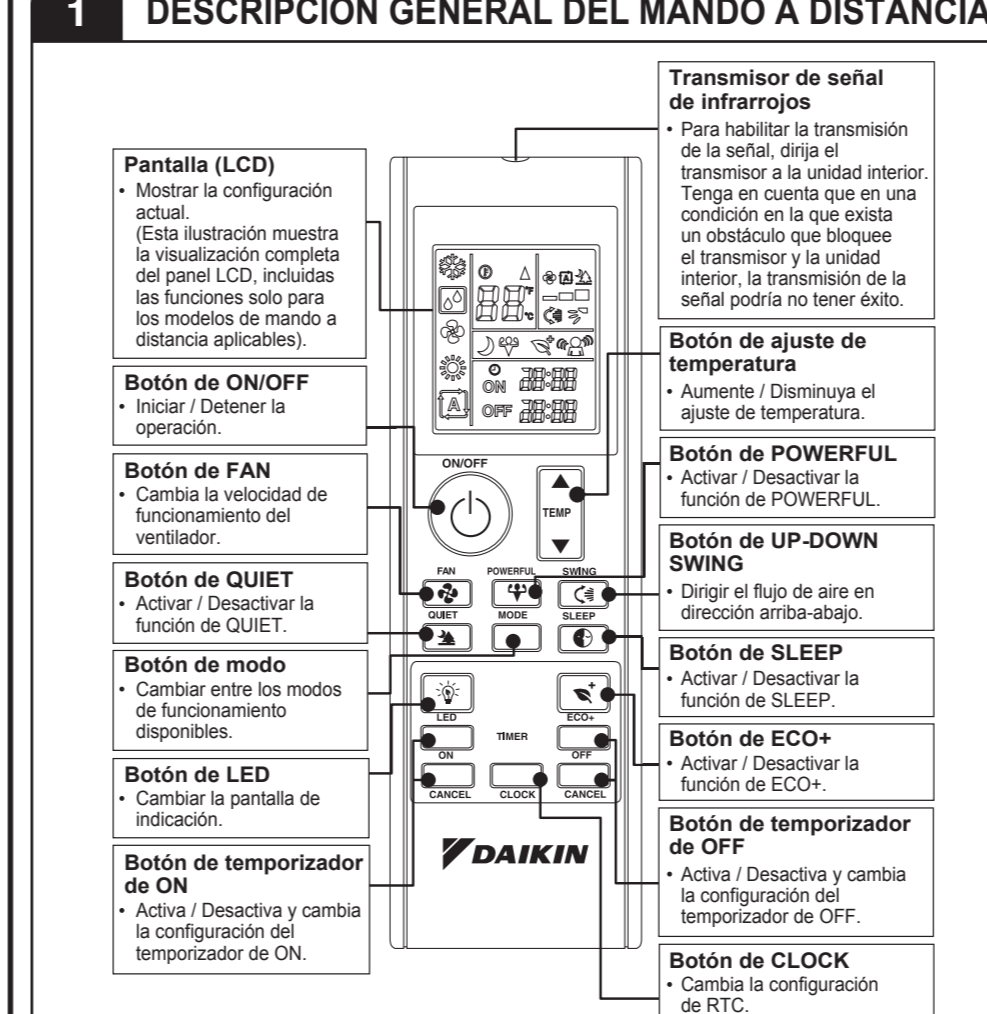
**Trabajo eléctrico.**

- Para la fuente de alimentación, asegúrese de usar un circuito de alimentación separado dedicado al aire acondicionado.

**Reubicación del sistema.**

- Consulte a su distribuidor Daikin sobre remodelación y reubicación.

## DESCRIPCIÓN GENERAL DEL MANDO A DISTANCIA



## PREPARACIÓN ANTES DE LA OPERACIÓN

**Accesorios**  
 Se incluyen los siguientes accesorios.

Templero para panel de yeso	Pilas	Soporte de mando a distancia
1	2	1

**Colocar las pilas**

- Retire la tapa del compartimento de las pilas en la parte posterior del mando a distancia.
- Inserte dos pilas (LR03-AAA).
- Mostrar la tapa del compartimento de las pilas como antes.

**Sobre las pilas**

- Retire las pilas del mando a distancia si el aire acondicionado no se va a utilizar durante un periodo prolongado de tiempo.
- Al reemplazar las pilas, se recomienda reemplazar ambas pilas junto con pilas del mismo tipo.
- Las pilas deben reemplazarse una vez al año. Sin embargo, si la pantalla del mando a distancia ha comenzado a desvanecerse o si se observa una degradación notable en el rendimiento, reemplaz ambas pilas con nuevas pilas LR03-AAA.
- Las pilas ajustadas se prepararon para el uso inicial del aire acondicionado. El periodo de uso de estas pilas depende de la fecha de fabricación del aire acondicionado.

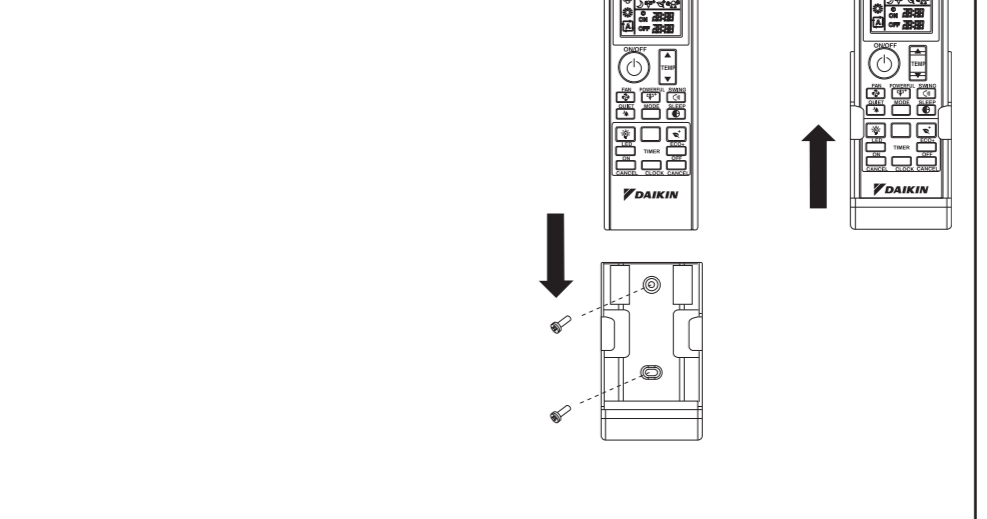
## ANTES DE LA OPERACIÓN

**Para operar el mando a distancia**

- Apunte con el transmisor del mando a distancia hacia el receptor de la unidad interior.
- Asegúrese de que no haya obstrucciones, como una cortina, entre la unidad interior y el mando a distancia, ya que no se transmitirá la señal.
- La distancia máxima para una comunicación exitosa es de aproximadamente 22-15'6 pies (7m).

**Para fijar el soporte del mando a distancia en la pared**

- Elija una ubicación donde la señal pueda llegar a la unidad.
- Fije el soporte en una pared, pilar o etc. con los tornillos suministrados con el soporte.
- Coloque el mando a distancia en el soporte.



**Sobre el mando a distancia**

- No deje caer ni moje el mando a distancia.
- Nunca exponga el mando a distancia bajo la luz solar directa.
- El polvo en la cubierta de la lente del transmisor reducirá la sensibilidad.
- La comunicación de la señal puede verse afectada si el aire acondicionado se está instalando cerca de una lámpara fluorescente de tipo de arranque electrónico (como una lámpara de tipo inverter) en la habitación.

## Ajuste del reloj

**1. Mantenga presionado el botón CLOCK para ajustar la hora del reloj.**

00:00 parpadea.

Por ejemplo, la hora actual es las 8 de la mañana, se mostrará 08:00

**Nota**

- El mando a distancia se encuentra automáticamente en el modo de ajuste del reloj al insertar la pila. Se recomienda a los usuarios que completen la configuración del reloj antes de la operación.

## OPERACIÓN

### 1 FUNCIONAMIENTO AUTO • COOL • DRY • FAN • HEAT

**Inicio de la operación**

- Presione el botón para iniciar la operación de la unidad.
- Presione el botón MODE para elegir el modo de operación deseado. Cada vez que presiona el botón avanza al modo de operación disponible en la siguiente secuencia:  
 Modelo bomba de calor: COOL DRY FAN HEAT AUTO

Modo de funcionamiento	Descripción
COOL DRY	El aire acondicionado enfría la habitación liberando el calor a la unidad exterior. Si el aire acondicionado funciona para controlar la humedad de la habitación al regular la velocidad del ventilador de la unidad interior. Por lo tanto, el ajuste manual de la velocidad del ventilador en modo DRY no está disponible.
FAN	La unidad interior del aire acondicionado funcionará solo en el ventilador. El aire acondicionado calienta una habitación para que sea el punto de ajuste de temperatura. Dado que este aire acondicionado calienta la habitación elevando el calor del aire exterior al interior, la capacidad de calentamiento se reduce con temperaturas exteriores más bajas. Si el efecto de calefacción no es suficiente, se recomienda utilizar otro aparato de calefacción en combinación con el aire acondicionado.
HEAT	El sistema de bomba de calor calienta la habitación haciendo circular el aire caliente por la habitación y la habitación. Tras iniciar la operación HEAT, la habitación tarda cierto tiempo en calentarse. En la operación HEAT, podría producirse escarcha en la unidad exterior, lo que puede reducir la capacidad de calentamiento. En ese caso, el sistema cambia a la operación de descongelación para eliminar la escarcha. La descongelación no tiene aire caliente de la unidad interior.
AUTO	El aire acondicionado enfría o calienta una habitación hasta el punto de ajuste de temperatura. Cambia automáticamente entre refrigeración y calefacción si es necesario.

**Nota sobre las condiciones de funcionamiento**

- El aire acondicionado siempre consumirá una pequeña cantidad de electricidad incluso en modo de espera.
- Asegúrese de que la fuente de alimentación / disyuntor esté apagado si el aire acondicionado no se va a utilizar durante un periodo de tiempo prolongado.

### Cambio del ajuste de temperatura

**4. Presione el botón.**

Los segmentos de temperatura en la pantalla LCD cambiarán cada vez que se presione el botón .

Modo de funcionamiento	COOL	HEAT	AUTO	DRY	FAN
Temperatura de funcionamiento	60 °F - 80 °F	60 °F - 80 °F	60 °F - 80 °F	60 °F - 80 °F	No Aplica

Presione simultáneamente en y para cambiar la unidad de visualización de temperatura en Celsius (°C) o Fahrenheit (°F).

Por ejemplo, 24°C → 75°F

### Consejos para el ahorro de energía

- Mantenga los ajustes de temperatura a un nivel moderado (no enfrie la habitación de manera excesiva).
- Limpie los filtros de aire para evitar obstrucciones que podrían contribuir a un funcionamiento ineficiente y desperdicio de energía.
- Recomendado para limpiar el filtro una vez cada 2 semanas para usuarios regulares.

**5. Cambio de la configuración de la velocidad del ventilador**

Presione el botón.

Cada vez que presiona el botón avanza el modo de velocidad del ventilador en secuencia.

En los modos COOL, HEAT y AUTO:

LOW FAN, MEDIUM FAN, HIGH FAN, AUTO FAN

En modo FAN:

LOW FAN, MEDIUM FAN, HIGH FAN, AUTO FAN

**Nota**

- El ajuste de velocidad del ventilador no está disponible en el modo DRY.
- El ajuste de velocidad del ventilador se establece en AUTO, la velocidad del flujo de aire se ajustará automáticamente en función de la temperatura ambiente y la configuración de temperatura seleccionada por el usuario.
- El efecto de enfriamiento se verá afectado a un menor caudal de aire.

## 2 AJUSTE DE LA DIRECCIÓN DEL FLUJO DE AIRE

**Cambio del flujo de aire en dirección arriba-abajo (balance UP-DOWN)**

- Presione el botón.
- Distribución del aire en una dirección específica, presione el botón y espere hasta que la rejilla se mueva en la dirección deseada y presione el botón una vez más.

**Para ajustar la posición de la hoja vertical**

Sostenga las perlas y mueva la hoja vertical hacia la izquierda o bien.

## 3 FUNCIONAMIENTO ECO+

**Para iniciar la operación ECO+**

- Presione el botón.
- se mostrará en la pantalla LCD.

**Para cancelar la operación ECO+**

- Presione el botón.
- desaparecerá de la pantalla LCD. La configuración anterior utilizada antes de la operación ECO+ se reanuda.

**Notas sobre la operación ECO+**

- Esta operación ajusta las condiciones de funcionamiento a un nivel de ahorro de energía al limitar el consumo máximo de energía de la unidad de aire acondicionado.
- La operación ECO+ se detendrá si se activa la operación de SLEEP.
- La operación ECO+ solo está disponible en modo COOL y HEAT.

## 4 FUNCIONAMIENTO SLEEP

**Para iniciar la operación SLEEP**

- Presione el botón.
- se mostrará en la pantalla LCD.
- Las luces de indicación LED de la unidad se atenuarán.

**Para cancelar la operación SLEEP**

- Presione el botón.
- desaparecerá de la pantalla LCD. La configuración anterior utilizada antes de la operación SLEEP se reanuda.

**Notas sobre la operación SLEEP**

- Esta operación ajusta automáticamente la temperatura establecida del aire acondicionado para suministrar un ambiente cómodo para dormir.

Ajustar la temperatura

+1.8°F (1.0°C)  
 +0.9°F (0.5°C)  
 -1.8°F (1.0°C)  
 -3.6°F (2.0°C)

1 hora 1 hora 1 hora

1 2 3 4 5 6 7

Activación de la función de SLEEP

ión SLEEP solo está disponible en modo COOL, HEAT y AUTO.  
 ión SLEEP se detendrá si se activa la operación de ECO+.

## 5 FUNCIONAMIENTO POWERFUL

**Para iniciar la operación POWERFUL**

- Presione el botón.
- se mostrará en la pantalla LCD.
- La operación POWERFUL termina en 20 minutos. La configuración anterior utilizada antes de la operación POWERFUL se reanuda.

**Para cancelar la operación POWERFUL**

- Presione el botón.
- desaparecerá de la pantalla LCD. La configuración anterior utilizada antes de la operación POWERFUL se reanuda.

**Notas sobre la operación POWERFUL**

- Esta operación no puede funcionar con la operación de SLEEP.
- En la condición en que se inicie la operación POWERFUL, anulará temporalmente el funcionamiento de otras funciones durante 20 minutos.
- La operación POWERFUL se detendrá si se ajusta la velocidad del ventilador. Se le dará prioridad al último botón presionado.
- El sonido de funcionamiento de la unidad interior parecerá ser más alto durante la operación POWERFUL.
- La operación POWERFUL no aumentará la capacidad del aire acondicionado si el aire acondicionado ya está funcionando en su capacidad máxima.
- La operación POWERFUL solo está disponible en los modos COOL y HEAT.

## 6 FUNCIONAMIENTO QUIET

**Para iniciar la operación QUIET**

- Presione el botón.
- se mostrará en la pantalla LCD.

**Para cancelar la operación QUIET**

- Presione el botón.
- desaparecerá de la pantalla LCD. La configuración anterior utilizada antes de la operación QUIET se reanuda.

**Notas sobre la operación QUIET**

- El efecto de enfriamiento y calentamiento será menor en la operación de QUIET.
- La operación QUIET se detendrá si se ajusta la velocidad del ventilador o si se activa la operación de SLEEP.
- La operación QUIET solo está disponible en los modos COOL y HEAT.

## 7 FUNCIONAMIENTO LED

**Cambio o apagado de la visualización de indicación en la unidad interior**

- Presione el botón.
- Presionar y sujetar el botón cambia la pantalla de indicación de la unidad interior. Por ejemplo,

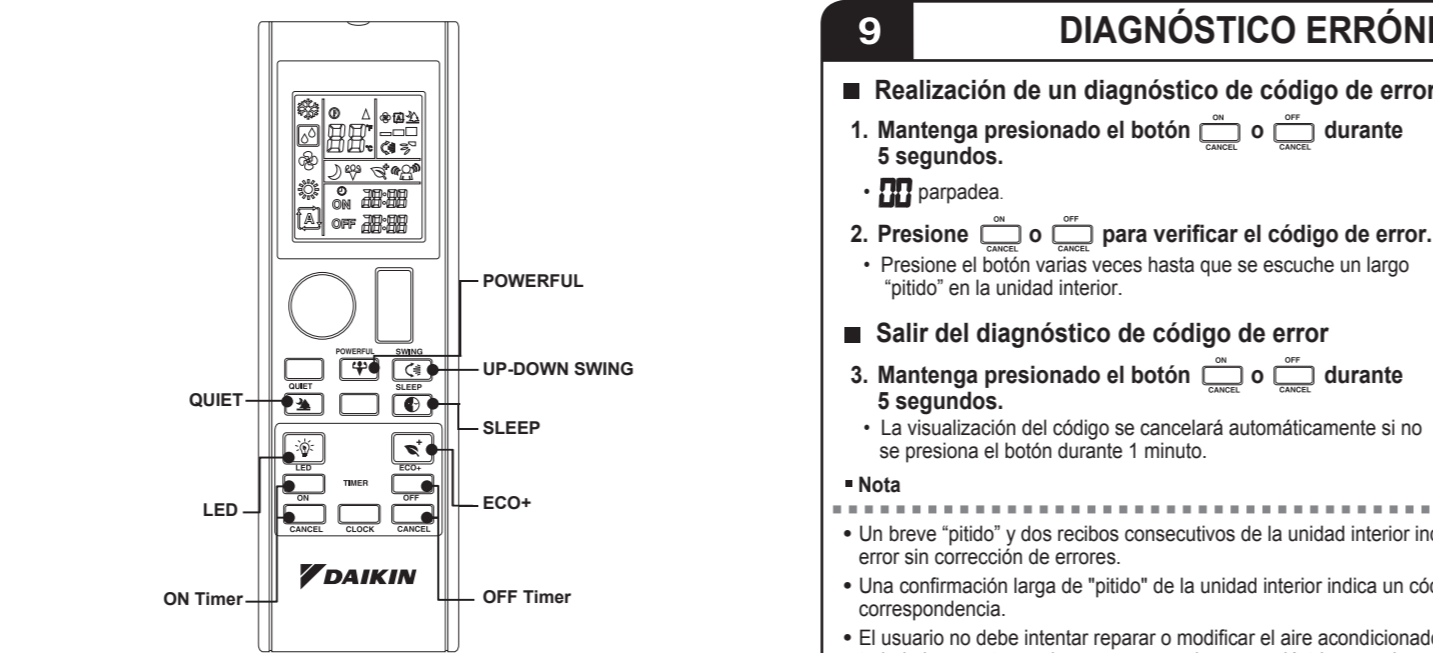
Luz indicadora ON Luz indicadora OFF

LUCES DE INDICACIÓN LED

**Notas sobre la pantalla de indicación de la unidad interior**

- Para la visualización de indicación de estado del modo de funcionamiento:
- Modo COOL: Azul claro
- Modo HEAT: Naranja
- Modo FAN: Amarillo

## OPERACIÓN



## 8 FUNCIONAMIENTO TIMER

**Uso de la operación OFF TIMER**

- Asegúrese de que la configuración del reloj esté configurada a la hora actual de la unidad para configurar el reloj en preparación antes de la operación.

- Presione el botón.
- se mostrará en la pantalla LCD.

**Para establecer el ajuste del temporizador de apagado.**

Ajuste el tiempo de apagado deseado presionando el botón OFF TIMER continuamente.

**Para cancelar la operación OFF TIMER**

- Presione para cancelar el OFF TIMER.

**Notas sobre la operación OFF TIMER**

- El efecto de funcionamiento de la unidad interior aparecerá más bajo durante la operación QUIET.

**Uso de la operación ON TIMER**

- Asegúrese de que la configuración del reloj esté configurada a la hora actual (consulte el método para configurar el reloj en preparación antes de la operación).

- Presione el botón.
- se mostrará en la pantalla LCD.

**Para establecer la configuración del temporizador de encendido.**

Ajuste el tiempo de apagado deseado presionando el botón ON TIMER continuamente. Si el temporizador está configurado a 7:30 am, el aire acondicionado se encenderá a las 7:30 am en punto.

**Para cancelar la operación ON TIMER**

- Presione para cancelar el ON TIMER.

**Notas sobre el ajuste del TIMER**

- El ajuste ON TIMER es compartir el mismo segmento con el ajuste CLOCK en la pantalla LCD.
- La pantalla LCD mostrará solo el ajuste del TIMER una vez que se haya configurado ON TIMER y/o el OFF TIMER.
- El ajuste TIMER saldrá de manera automática si no se presiona ningún botón después de parpadear durante 3 seg.

## 10 RESOLUCIÓN DE PROBLEMAS

Para consultas sobre piezas de recambio, póngase en contacto con un distribuidor autorizado. Si nota algún mal funcionamiento de la unidad de aire acondicionado, apague inmediatamente la fuente de alimentación de la unidad. Verifique las siguientes causas de falla y causas para obtener algunos consejos simples para solucionar los problemas.

Fallo	Causas / Acción
1. El compresor no funciona 3 minutos después de que se enciende la unidad de aire acondicionado.	- Protección contra arranques frecuentes. Espere de 3 a 4 minutos para que el compresor comience a funcionar. - Falta de alimentación o se debe reemplazar el fusible. - El enchufe de alimentación está desconectado.
2. La unidad de aire acondicionado no funciona.	- Falta de alimentación o se debe reemplazar el fusible. - El enchufe de alimentación está desconectado. - Es posible que su temporizador de demora se haya configurado incorrectamente. - Si el fallo sigue después de estas verificaciones, contacte con el instalador de la unidad de aire acondicionado.
3. El flujo de aire es demasiado bajo.	- El filtro de aire está sucio. - Las puertas o ventanas están abiertas. - La aspiración y descarga de aire están obstruidas. - La temperatura regulada no es lo suficientemente alta.
4. El flujo de aire de descarga huele mal.	- Estos olores se pueden deber a partículas de humo de cigarrillo, perfume, sudor, etc. que se hayan adherido al serpentín. - Esto es causado por la humedad del aire después de un largo periodo de operación. - La temperatura establecida es demasiado baja, aumente la configuración de temperatura y deje la unidad a una velocidad alta del ventilador.
5. Condensación en la rejilla de aire frontal de la unidad interior.	- Esto es causado por la humedad del aire después de un largo periodo de operación. - La temperatura establecida es demasiado baja, aumente la configuración de temperatura y deje la unidad a una velocidad alta del ventilador.
6. Agua que sale de la unidad de aire acondicionado.	- Apague la unidad y llame al distribuidor.
7. Calefacción insuficiente durante la operación de calefacción (sistema de inverter Multi Split)	- Si se calienta más de una habitación simultáneamente durante el invierno, es posible que estas tarden más tiempo en calentarse. - Encienda la operación de calefacción en una habitación y deje que funcione hasta cierto punto antes de calentar la siguiente habitación.
8. Refrigeración insuficiente durante la operación de refrigeración (sistema de inverter Multi Split)	- Si se refrigerará más de una habitación simultáneamente, es posible que estas tarden más tiempo en refrigerarse. - Encienda la operación de refrigeración en una habitación y deje que funcione hasta cierto punto antes de refrigerar la siguiente habitación.

Si el fallo persiste, llame a su distribuidor / técnico local.

## CUIDADO Y LIMPIEZA

### 1 CUIDADO Y LIMPIEZA

**PRECAUCIÓN**

- Antes de limpiar, asegúrese de detener la operación y apagar el interruptor de circuito.
- No toque las aletas de aluminio de la unidad interior. Si toca esas partes, puede causar una lesión.
- Evite el contacto directo de cualquier limpiador de tratamiento de bobinas en una pieza de plástico. Esto puede causar que la araña de plástico se deforme como resultado de una reacción química.

**Referencia rápida**

**Piezas de limpieza**

**Panel frontal**

- Limpie con un paño suave y húmedo.
- Solo se permite el uso de un detergente neutro.

**Filtro de aire**

- Aspire el polvo o lave el filtro.
- Una vez cada 2 semanas.

**Unidad interior, unidad exterior y mando a distancia**

- Limpie con un paño suave.

**Nota**

- Use un detergente neutro diluido con agua tibia, luego séquelo a la sombra.
- Agua más caliente que 40 °C / 104 °F.
- Líquido volátil como benceno, gasolina y diluyente.
- Compuestos para pulir.
- Materiales ásperos como un cepillo de fregar.

### 2 FILTRO DE AIRE

**1. Saque los filtros de aire.**

- Abra el panel frontal.
- Empuje la pestaña del filtro en el centro de cada filtro de aire un poco hacia arriba, luego tire hacia abajo.

**2. Lave los filtros de aire con agua o límpielos con una aspiradora.**

- Se recomienda limpiar los filtros de aire cada 2 semanas.

**3. Ajuste los filtros como estaban y cierre el panel frontal lentamente.**

- Presione el panel frontal en ambos lados y en el centro.

**Nota**

- Lave los filtros de aire con un detergente neutro diluido con agua tibia, luego séquelo a la sombra.
- Asegúrese de retirar el filtro desodorizante de apatito de titanio. Consulte "Filtro desodorizante de apatito de titanio" en la página siguiente.

**PRECAUCIÓN**

- No toque las partes metálicas de la unidad interior. Puede causar una lesión.
- Al retirar o colocar el panel frontal, sostenga el panel firme con la mano para evitar que se caiga.
- Para la limpieza, no use agua caliente a más de 104°F (40°C), benceno, gasolina, diluyentes ni otros aceites volátiles, compuestos para pulir, cepillos para pulir, compuestos para restregar ni otras cosas para la limpieza.
- Después de limpiar, asegúrese de que el panel frontal esté bien fijo.

### Filtro desodorizante de apatito de titanio

El filtro desodorizante de apatito de titanio se puede renovar lavándolo con agua una vez cada 3 años. Recomendamos reemplazarlo una vez cada 3 años.

**1. Quite el filtro desodorizante de apatito de titanio.**

- Abra el panel frontal y saque el filtro de aire.
- Retire el filtro desodorizante de apatito de titanio de la parte posterior del filtro de aire.

**2. Limpie o reemplace el filtro desodorizante de apatito de titanio.**

**[Mantenimiento]**

- Aspire los polvos y sumérjelos en agua tibia o agua durante unos 10 a 15 minutos si la tierra es pesada.
- Después del lavado, sacuda el agua restante y seque a la sombra.

**[Reemplazo]**

Retire el filtro de la parte posterior del filtro de aire.

- Deschese el filtro viejo como residuos no inflamables.

### CÓMO ABRIR EL PANEL FRONTAL

**1. Abra el panel frontal.**

- Sostenga el panel en los rebajes de la unidad principal (2 rebajes en los lados derecho e izquierdo) y levántelo hasta que se detenga.

**2. Retire el panel frontal.**

- Mientras levanta más el panel frontal, extraiga el eje giratorio y tire de él hacia el lado frontal para extraerlo.

**3. Coloque el panel frontal.**

- Alinee los ejes giratorios derecho e izquierdo del panel frontal con las ranuras y empuje los por completo.
- Cierre suavemente el panel frontal. (Empuje ambos extremos y el centro en el panel frontal).

**PRECAUCIÓN**

- No toque las partes metálicas de la unidad interior. Puede causar una lesión.
- Al retirar o colocar el panel frontal, sostenga el panel firme con la mano para evitar que se caiga.
- Para la limpieza, no use agua caliente a más de 104°F (40°C), benceno, gasolina, diluyentes ni otros aceites volátiles, compuestos para pulir, cepillos para pulir, compuestos para restregar ni otras cosas para la limpieza.
- Después de limpiar, asegúrese de que el panel frontal esté bien fijo.

**Cuando la unidad no debe utilizarse durante un período prolongado de tiempo**

Opere la unidad durante 2

# DAIKIN

## CLIMATISEUR INDIVIDUEL

### MODE D'EMPLOI

#### Combiné sans fil

MODÈLE  
 FTXF09AXVJU FTXC09AXVJU  
 FTXF12AXVJU FTXC12AXVJU  
 FTXF18AXVJU FTXC18AXVJU  
 FTXF24AXVJU FTXC24AXVJU

FTKF09AXVJU  
 FTKF12AXVJU  
 FTKF18AXVJU  
 FTKF24AXVJU

AVERTISSEMENT PROP 65  
 POUR LES CONSOMMATEURS DE CALIFORNIE

**AVERTISSEMENT**  
 Cancer et effet nocif sur la reproduction -  
 www.P65Warnings.ca.gov.

## PRÉCAUTIONS DE SÉCURITÉ

**Lire soigneusement les précautions dans ce manuel avant d'utiliser l'unité.**

- Après lecture de ce manuel, le conserver dans un endroit pratique pour pouvoir vous y référer à chaque fois que cela est nécessaire. Si l'équipement est transféré à un nouvel utilisateur, s'assurer de donner également le manuel.
- Conservez ce manuel à un endroit où l'opérateur peut facilement le trouver.
- Lire soigneusement toutes les précautions de sécurité dans ce manuel avant d'utiliser l'unité.
- Pour des raisons de sécurité, l'opérateur doit lire attentivement les mises en garde suivantes.
- Les précautions décrites ici sont classées en AVERTISSEMENT et MISE EN GARDE. Ces deux catégories contiennent des informations importantes concernant la sécurité. S'assurer de respecter impérativement toutes les précautions.

**AVERTISSEMENT**  
 Le non respect de ces instructions peut entraîner des blessures corporelles voire la mort.

**MISE EN GARDE**  
 Le non respect de ces instructions peut entraîner des dommages matériels ou des blessures corporelles, pouvant être graves selon les circonstances.

Ne jamais essayer.  
 Veillez à établir une connexion à la terre.  
 Ne jamais toucher le climatiseur ou la télécommande avec les mains mouillées.

## AVERTISSEMENT

- Afin d'éviter tout incendie, explosion ou blessure, ne faites pas fonctionner l'appareil lorsque des gaz nocifs, y compris inflammables ou corrosifs, sont détectés à proximité de l'appareil.
- Il est néfaste pour la santé de s'exposer au flux d'air sur une période prolongée.
- Ne pas placer d'objets, notamment des liges, vos doigts, etc., dans l'entrée et la sortie d'air. Le contact avec les pales du ventilateur à haute vitesse du climatiseur pourrait entraîner un dysfonctionnement du produit, endommager le produit ou causer des blessures.
- N'essayez pas de réparer, démonter, déinstaller ou de modifier vous-même le climatiseur, car cela pourrait entraîner des fuites d'eau, des chocs électriques ou des risques d'incendie.
- Ne pas essayer d'installer ou de réparer le climatiseur vous-même. Un travail incorrect pourrait entraîner une fuite d'eau, des chocs électriques ou des risques d'incendie. Veuillez contacter votre distributeur local ou du personnel qualifié pour l'installation et la réparation.
- N'utilisez pas de spray inflammable à proximité du climatiseur, sous peine de provoquer un incendie.
- Ne pas placer d'objets inflammables, comme des aérosols, à moins de 3,5 pieds (1m) de la sortie d'air. Les bombes aérosols peuvent exploser sous l'effet de l'air chaud provenant des unités intérieures ou extérieures.
- Si le climatiseur fonctionne mal (odeur de brûlé, etc.), coupez l'alimentation de l'appareil et contactez votre revendeur local. Une utilisation continue dans ces circonstances pourrait entraîner une panne, des chocs électriques ou des risques d'incendie.
- Ne pas utiliser de réfrigérant autre que celui indiqué sur l'unité extérieure (R32) lors de l'installation, du déplacement ou de réparations. L'utilisation d'un autre réfrigérant pourrait causer des problèmes ou endommager l'unité, et provoquer des blessures corporelles.
- Si le climatiseur ne se refroidit pas correctement, le réfrigérant pourrait fuir : appeler donc votre distributeur. Lorsque vous effectuez des réparations qui incluent l'ajout de réfrigérant, vérifiez le contenu des réparations avec notre personnel de service.
- Ne pas laver le climatiseur à l'eau, car cela pourrait entraîner des chocs électriques voire un incendie.
- Veillez à installer un interrupteur de circuit de défaut à la terre. L'absence d'installation d'un interrupteur de circuit de défaut à la terre peut entraîner des chocs électriques ou un incendie.
- Connecter le climatiseur uniquement au circuit d'alimentation spécifié. Les alimentations électriques autres que celles spécifiées peuvent provoquer des chocs électriques, des surchauffes et des incendies.
- Veillez à mettre l'unité à la terre. Ne mettez pas l'appareil à la terre sur une conduite d'électricité, un paratonnerre ou un fil de terre de téléphone. Une mise à la terre incorrecte peut entraîner des chocs électriques.

## MISE EN GARDE

- Être conscient qu'une exposition directe prolongée à l'air frais ou chaud émis par le climatiseur, ou à un air trop frais ou trop chaud, peut être nocive à votre condition physique et à votre santé.
- Ne pas utiliser le climatiseur à des fins autres que celles pour lesquelles il a été conçu.
- Ne pas utiliser le climatiseur pour refroidir des instruments de précision, des aliments, des plantes, des animaux ou des œuvres d'art, car cela pourrait nuire à la performance, la qualité et/ou la longévité de l'objet concerné.
- Ne pas exposer de plantes ni d'animaux directement au flux d'air émis par l'unité, car cela pourrait avoir des effets néfastes.
- Ne placez pas les appareils qui produisent des flammes exposés dans des endroits exposés au flux d'air de l'appareil, car cela pourrait nuire à la combustion du brûleur.
- Ne pas bloquer les entrées et les sorties d'air. Un flux d'air perturbé pourrait entraîner une performance insuffisante ou un problème.
- Attention aux risques d'incendie en cas de fuite de réfrigérant. Si le climatiseur ne fonctionne pas correctement, c'est-à-dire si le produit pas d'air froid ou chaud, des fuites de réfrigérant peuvent en être la cause. Consulter votre distributeur pour qu'il vous aide. Le réfrigérant à l'intérieur du climatiseur est sûr et normalement ininflammable. Ne plus utiliser le climatiseur jusqu'à la confirmation par une personne de service qualifiée que la fuite a été réparée.
- Ne pas placer d'objets sensibles à l'humidité directement au-dessous des unités intérieures et extérieures. Dans certaines conditions, la condensation sur l'unité principale ou les tuyaux du réfrigérant, la saleté du filtre à air ou une obstruction des canalisations pourraient provoquer un écoulement, entraînant un encrassement ou une panne de l'unité concernée.
- Après une utilisation prolongée, vérifiez que le socle de l'unité et ses supports ne sont pas endommagés. En cas de dommages non réparés, l'unité pourrait tomber et provoquer des blessures.
- Pour éviter des blessures, ne pas toucher l'entrée d'air ni les ailettes en aluminium des unités intérieures et extérieures.
- L'appareil n'est pas conçu pour être utilisé par de jeunes enfants sans surveillance ou des personnes handicapées. Des troubles des fonctions corporelles et de la santé pourraient survenir.
- Les enfants doivent être supervisés pour s'assurer qu'ils ne jouent pas avec l'unité ou sa télécommande. L'utilisation accidentelle par un enfant pourrait entraîner des troubles des fonctions corporelles et de la santé.
- Ne vous asseyez pas sur l'unité extérieure. Ne posez pas d'objets sur l'unité, et ne tirez pas sur l'unité. Cela pourrait entraîner des accidents, comme une chute ou un effondrement, avec pour conséquence des blessures, un dysfonctionnement du produit ou un produit endommagé.
- Ne provoquez pas d'impact sur les unités intérieures et extérieures, sinon le produit pourrait être endommagé.
- Ne pas poser d'objets autour de l'unité intérieure. Cela pourrait avoir une influence néfaste sur les performances, la qualité du produit et la durée de vie du climatiseur.
- Prendre soin de ne pas laisser les animaux domestiques uriner sur le climatiseur. Le fait d'uriner sur le climatiseur pourrait entraîner des chocs électriques voire un incendie.
- Ne vous asseyez pas et ne vous accrochez pas au panneau haut et bas. Le panneau haut et bas peut tomber, ce qui peut causer des blessures ou un dysfonctionnement du produit.
- Ne faites pas osciller le panneau haut et bas. Le panneau haut et bas peut heurter des personnes ou des objets, ce qui peut causer des blessures ou des dommages matériels.
- Ne laissez pas les enfants jouer autour du panneau haut et bas. Des blessures ou des dommages matériels peuvent en résulter.
- Ne tirez pas sur les fils. Le fil peut être cassé et le panneau haut et bas peut tomber, ce qui peut causer des blessures ou des dommages matériels.
- Ne placez pas d'obstacles sur le parcours. Le panneau peut tomber, ce qui peut causer des blessures ou des dommages matériels.
- Ne tirez pas et n'entortillez pas les fils. Les fils peuvent être cassés et le panneau peut tomber, ce qui peut causer des blessures ou des dommages matériels.
- Ne posez pas d'objets sur le panneau, sous peine d'entraîner un dysfonctionnement de la production.
- N'utilisez pas un support instable au moment de faire fonctionner ou d'entretenir le climatiseur, sous peine de vous renverser ou de vous blesser.
- Placer la télécommande dans un endroit hors de portée des enfants. Une utilisation incorrecte de la télécommande pourrait provoquer des blessures.
- Pour éviter une diminution d'oxygène, s'assurer que la pièce est correctement ventilée si l'équipement, comme un brûleur, est utilisé en combinaison avec le climatiseur.
- Avant de nettoyer, assurez-vous d'arrêter le fonctionnement de l'appareil, de mettre le disjoncteur hors tension ou de débrancher le cordon d'alimentation. Sinon, un choc électrique ou des blessures pourraient survenir.
- En fonction de l'environnement, un interrupteur de circuit de défaut à la terre doit être installé. L'absence d'un interrupteur de circuit de défaut à la terre peut entraîner des chocs électriques.
- Disposer le tuyau de vidange de manière à garantir une vidange régulière. Une vidange incomplète pourrait mouiller le bâtiment, les meubles, etc.
- Ne pas placer d'objets à proximité immédiate de l'unité extérieure, et ne pas laisser de feuilles et d'autres débris s'accumuler autour de l'unité. Les feuilles pourraient de petits animaux pouvant pénétrer dans l'unité.
- Une fois à l'intérieur de l'unité, ces animaux pourraient provoquer des dysfonctionnements, de la fumée ou un incendie lorsqu'ils entrent en contact avec les parties électriques.
- Pour éviter les chocs électriques, ne pas utiliser l'unité avec les mains humides.

Ne pas laver l'unité intérieure avec trop d'eau, utiliser uniquement un chiffon légèrement humide.  
 Ne pas poser de choses, comme des objets contenant de l'eau ou autre chose, sur l'unité. L'eau pourrait pénétrer dans l'unité et abîmer les isolations électriques, entraînant un choc électrique.

**Emplacement d'installation.**

- Pour installer le climatiseur dans les types d'environnement suivants, consulter le distributeur.
  - Lieux où l'ambiance est humide ou où il y a de la vapeur ou de la sue.
  - Environnement salin, comme les zones côtières.
  - Environnements avec production de sulfure, comme les sources chaudes.
  - Environnements où la neige pourrait bloquer l'unité extérieure.
  - L'unité intérieure se trouve à au moins 3,5 pieds (1m) de tout poste de télévision ou de radio (l'unité peut provoquer des interférences avec l'image ou le son).
  - Le vidange de l'unité extérieure doit évacuer dans un endroit de bon drainage.

**Prendre en compte les nuisances sonores pour vos voisins.**

- Faire également attention au bruit de fonctionnement.
  - Sélectionner les types d'emplacement suivants:
    - A. Un emplacement pouvant supporter le poids du climatiseur avec moins de bruits et de vibrations dus au fonctionnement.
    - B. Un emplacement où le flux d'air chaud de la sortie d'air de l'unité extérieure et le bruit de fonctionnement ne sont pas une nuisance pour vos voisins.
  - S'assurer qu'il n'y a pas d'obstacles à proximité de la sortie d'air de l'unité extérieure.
  - Les obstructions pourraient entraîner de mauvaises performances et augmenter le bruit de fonctionnement. Si un bruit anormal se produit, demander conseil à votre distributeur.

**Travaux électriques.**

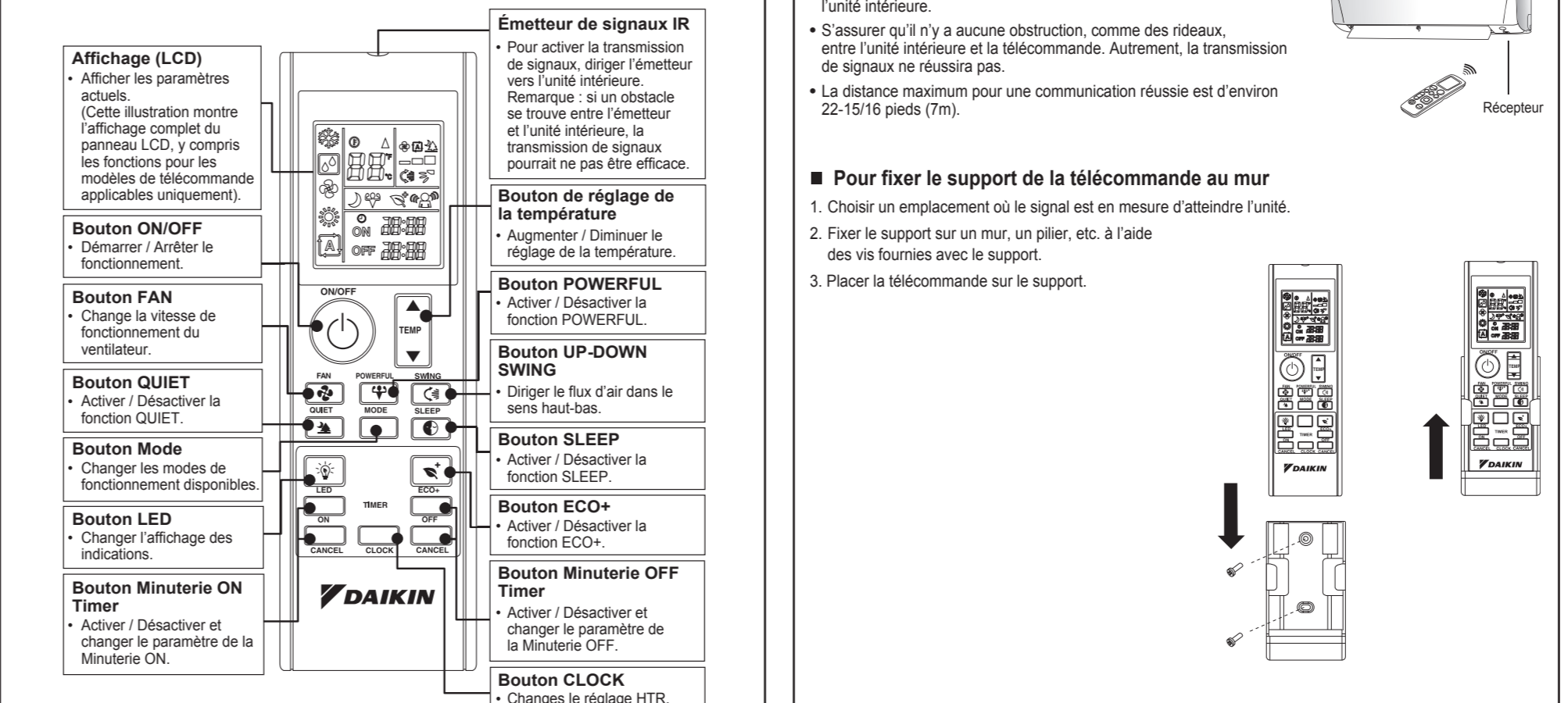
- Pour l'alimentation électrique, s'assurer d'utiliser un circuit électrique séparé dédié au climatiseur.

**Déplacement du système.**

- Consulter votre distributeur Daikin à propos du réaménagement et du déplacement.

## AVANT L'OPÉRATION

### 1 PRÉSENTATION DE LA TÉLÉCOMMANDE



### 2 PRÉPARATION AVANT UTILISATION

**Accessoires**  
 Les accessoires suivants sont fournis.

Vie pour cloison sèche	Piles	Support de la télécommande
2	2	1

**À propos des piles**

- Retirer le couvercle du compartiment des piles au dos de la télécommande.
- Insérer deux piles sèches (LR03-AAA).
- Placer le couvercle du compartiment des piles comme il était avant.

**À propos des piles**

- Retirer les piles de la télécommande si le climatiseur ne sera pas utilisé pendant une longue période.
- Lors du remplacement des piles, il est conseillé de remplacer les deux piles par des piles du même type.
- Les piles doivent être remplacées une fois par an. Cependant, si l'affichage de la télécommande commence à faiblir ou si ses performances se dégradent nettement, remplacer les deux piles par de nouvelles piles (LR03-AAA).
- Les piles jetées sont fournies pour la première utilisation du climatiseur. La durée d'utilisation de ces piles dépend de la date de fabrication du climatiseur.

## OPÉRATION

### 1 FONCTIONNEMENT DES MODES AUTO • COOL • DRY • FAN • HEAT

**Pour démarrer le fonctionnement**

- Appuyer sur le bouton **ON** pour démarrer le fonctionnement de l'unité.
- Appuyer sur le bouton **MODE** pour choisir le mode de fonctionnement souhaité.
  - Chaque pression sur le bouton fait défiler les modes de fonctionnement disponibles dans l'ordre ci-dessous.
  - Modèle de pompe à chaleur :

Modèle de refroidissement uniquement :

Modèle de pompe à chaleur :

Modèle de refroidissement uniquement :

Modèle de pompe à chaleur :

Mode de fonctionnement	Description
COOL	Le climatiseur refroidit la pièce en envoyant la chaleur vers l'unité extérieure.
DRY	Le climatiseur fonctionne pour contrôler l'humidité de la pièce en régulant la vitesse du ventilateur de l'unité intérieure. Par conséquent, l'ajustement manuel de la vitesse du ventilateur dans le mode DRY n'est pas disponible.
FAN	L'unité intérieure du climatiseur fonctionne uniquement en mode ventilateur.
HEAT	Le climatiseur chauffe une pièce à la température de consigne. Comme ce climatiseur chauffe la pièce en prélevant la chaleur de l'air extérieur, la capacité de chauffage devient plus faible lorsque la température extérieure est plus basse. Si l'effet de chauffage est insuffisant, il est recommandé d'utiliser un autre appareil de chauffage en combinaison avec le climatiseur. <ul style="list-style-type: none"> <li>Le système de pompe à chaleur chauffe la pièce en faisant circuler de l'air chaud dans toutes les parties de la pièce. Après le début de l'opération HEAT, il faut un certain temps avant que la pièce ne se réchauffe.</li> <li>En fonctionnement HEAT, le gel peut se produire sur l'unité extérieure et diminuer la puissance de chauffage. Dans ce cas, le système passe en mode de dégivrage pour élever la glace.</li> <li>Pendant le dégivrage, l'air chaud ne s'échappe pas de l'unité intérieure.</li> </ul>
AUTO	Le climatiseur refroidit ou chauffe une pièce à la température de consigne. Il passe automatiquement du refroidissement au chauffage si nécessaire.

**Remarques sur les conditions de fonctionnement**

- Le climatiseur consomme toujours une petite quantité d'électricité, même lorsqu'il est en mode veille.
- S'assurer que l'alimentation électrique / le disjoncteur sont hors tension si le climatiseur ne sera pas utilisé pendant une longue période.

### 2 Pour modifier le réglage de la température

Les segments de température sur l'affichage LCD changeront à chaque pression sur le bouton **TEMP**.

Mode de fonctionnement	COOL	HEAT	AUTO	DRY	FAN
Régler la plage de température	16 °F - 80 °F	60 °F - 80 °F	60 °F - 80 °F	60 °F - 80 °F	Sans objet

Appuyer simultanément sur **TEMP** et **MODE** modifier l'unité d'affichage de la température en Celsius (°C) ou Fahrenheit (°F).

Par exemple, 24 °C ou 75 °F.

### 3 Conseils pour économiser de l'énergie

- Maintenez la température à un niveau modéré (ne refroidissez pas trop la pièce).
- Nettoyer les filtres à air pour empêcher un encrassement qui pourrait contribuer à un fonctionnement inefficace et à un gaspillage d'énergie.
- Il est recommandé de nettoyer le filtre une fois toutes les 2 semaines pour une utilisation régulière.

### 4 Pour modifier le réglage de la vitesse du ventilateur

Chaque pression sur le bouton fait défiler le mode de vitesse du ventilateur dans l'ordre ci-dessous.

En mode COOL, HEAT et AUTO :

En mode FAN :

Le réglage de la vitesse du ventilateur n'est pas disponible en mode DRY.

### 5 Remarques sur le réglage de la vitesse du ventilateur

- Lorsque la vitesse du ventilateur est réglée sur vitesse du ventilateur AUTO, le débit d'air s'ajuste automatiquement selon la température de la pièce et le réglage de température sélectionné par l'utilisateur.
- L'effet de refroidissement sera affecté à un débit d'air plus faible.

### 2 AJUSTEMENT DE LA DIRECTION DU FLUX D'AIR

**Pour modifier le flux d'air dans une direction haut-bas (oscillation UP-DOWN)**

- Appuyer sur la bouton **UP-DOWN SWING**.

Pour distribuer dans une direction spécifique, appuyer sur le bouton **UP-DOWN SWING** et attendre que la ventille se déplace dans la direction souhaitée et appuyer à nouveau sur le bouton.

### Pour régler la position verticale de la lame

Maintenez les boutons et déplacez la lame verticale vers la gauche ou droite.

### 3 FONCTIONNEMENT DES MODES ECO+

**Pour démarrer le mode ECO+**

- Appuyer sur le bouton **ECO+**.

apparaîtra sur l'affichage LCD.

**Pour annuler le mode ECO+**

- Appuyer sur le bouton **ECO+**.

disparaîtra de l'affichage LCD. Le réglage précédent utilisé avant le mode ECO+ sera rétabli.

### 4 FONCTIONNEMENT DES MODES SLEEP

**Pour démarrer le mode SLEEP**

- Appuyer sur le bouton **SLEEP**.

apparaîtra sur l'affichage LCD.

Les témoins lumineux à LED de l'unité fonctionneront.

### Pour annuler le mode SLEEP

Appuyer sur le bouton **SLEEP**.

disparaîtra de l'affichage LCD. Le réglage précédent utilisé avant le mode SLEEP sera rétabli.

### 5 FONCTIONNEMENT DES MODES POWERFUL

**Pour démarrer le mode POWERFUL**

- Appuyer sur le bouton **POWERFUL**.

apparaîtra sur l'affichage LCD.

Le mode POWERFUL se termine dans 20 minutes. Le réglage précédent utilisé avant le mode POWERFUL sera rétabli.

### Pour annuler le mode POWERFUL

Appuyer sur le bouton **POWERFUL**.

disparaîtra de l'affichage LCD. Le réglage précédent utilisé avant le mode POWERFUL sera rétabli.

### 6 FONCTIONNEMENT DES MODES QUIET

**Pour démarrer le mode QUIET**

- Appuyer sur le bouton **QUIET**.

apparaîtra sur l'affichage LCD.

### Pour annuler le mode QUIET

Appuyer sur le bouton **QUIET**.

disparaîtra de l'affichage LCD. Le réglage précédent utilisé avant le mode QUIET sera rétabli.

### 7 FONCTIONNEMENT DES MODES LED

**Pour modifier ou éteindre l'affichage des indications sur l'unité intérieure**

- Appuyer sur le bouton **LED**.

En appuyant sur le bouton et le maintenant enfoncé, on modifie l'affichage des indications sur l'unité intérieure.

Par exemple,

Témoins lumineux ON Témoins lumineux OFF

### Remarques sur l'affichage des indications de l'unité intérieure

- Le mode COOL : Bleu clair
- Le mode HEAT : Orange
- Le mode FAN : Jaune

Pour l'affichage des indications d'état des modes de fonctionnement :

### Remarques sur le réglage de TIMER

- L'affichage LCD affichera uniquement le réglage TIMER après le réglage de ON TIMER / OFF TIMER.
- Le réglage de TIMER se termine automatiquement si aucun bouton n'est pressé après avoir clignoté pendant 3s.

## OPÉRATION

### 8 FONCTIONNEMENT DES MODES TIMER

**Pour utiliser le mode OFF TIMER**

- S'assurer que le réglage de l'horloge est réglé sur l'heure actuelle (consulter la méthode pour régler l'horloge dans la préparation avant utilisation).

- Appuyer sur le bouton **OFF TIMER**.

apparaîtra sur l'affichage LCD.

- Appuyer sur **ON** pour définir le réglage de l'arrêt par minuterie. Réglage l'heure d'arrêt souhaitée en appuyant sur le bouton OFF-TIMER de manière continue.

### Pour annuler le mode OFF TIMER

Appuyer sur le bouton **OFF TIMER** pour annuler OFF TIMER.

### Pour utiliser le mode ON TIMER

- S'assurer que le réglage de l'horloge est réglé sur l'heure actuelle (consulter la méthode pour régler l'horloge dans la préparation avant utilisation).

- Appuyer sur le bouton **ON TIMER**.

apparaîtra sur l'affichage LCD.

### Pour annuler le mode ON TIMER

Appuyer sur le bouton **ON TIMER** pour annuler ON TIMER.

### 9 DIAGNOSTIC DES ANOMALIES

**Pour effectuer le diagnostic des codes d'erreur**

- Appuyer sur le bouton **DIAGNOSTIC** et le maintenir enfoncé pendant 5 secondes.
- Appuyer sur le bouton **DIAGNOSTIC** pour vérifier le code d'erreur. Appuyer de manière répétée sur le bouton jusqu'à l'émission d'un long « bip » par l'unité intérieure.
- Appuyer sur le bouton **DIAGNOSTIC** et le maintenir enfoncé pendant 5 secondes. L'affichage des codes s'annulera de lui-même si le bouton n'est pas utilisé pendant 1 minute.

### Définition des codes d'erreur

Code d'erreur	Signification	Code d'erreur	Signification
00	Normal	J1	Erreur des capteurs de pression
A1	Erreur de la carte de circuit imprimé intérieure	J3	Thermistance du tuyau d'évacuation du compresseur en court-circuit / ouverte / déglacée
A3	Anomalie de la pompe de vidange	J5	Thermistance du tuyau d'aspiration en court-circuit / ouverte
A5	Anomalie du moteur de ventilateur intérieur	J6	Thermistance de échangeur thermique extérieur en court-circuit / ouverte
A6	Anomalie du purificateur d'air électrique	J7	Thermistance de échangeur thermique (1) intérieur en court-circuit / ouverte
A8	Thermistance de échangeur thermique (2) intérieur en court-circuit / ouverte	J8	Thermistance du tuyau de liquide en court-circuit / ouverte
A9	Thermistance de échangeur thermique (3) intérieur en court-circuit / ouverte	J9	Thermistance du tuyau de gaz en court-circuit / ouverte
C1	Erreur de la fin de course de la ventille	L1	Erreur de la carte de circuit imprimé électrique de l'unité extérieure
C9	Thermistance de la pièce intérieure en court-circuit / ouverte	L3	Surchauffe du boîtier de contrôle du ventilateur
E1	Erreur de la carte de circuit imprimé électrique	L4	Surchauffe du puits de chaleur
E3	Protection contre une pression élevée	L5	Erreur de l'IPM / erreur de l'IGBT ou du rétro-arrêt
E4	Protection contre une pression basse	L8	Surintensité du compresseur
E5	Verrouillage du moteur du compresseur / surcharge du compresseur	L9	Prévention de la surintensité du compresseur
E6	Erreur de démarrage du compresseur	P1	Déséquilibre de phase ouverte ou de tension
E7	Verrouillage du moteur du ventilateur CC externe	P4	Thermistance du puits de chaleur en court-circuit / ouverte
E8	Surintensité d'entrée CA	PJ	Erreur du réglage de la capacité
E9	Erreur des vanes à détente électronique	U0	Gas insuffisant
EA	Erreur des vanes à quatre voies	U2	Tension CC hors plage
F3	Surchauffe du tuyau d'évacuation	U4	Erreur de communication
F6	Surchauffe de l'échangeur thermique	U7	Erreur de communication (carte de circuit imprimé de l'unité intérieure et carte de circuit imprimé de l'IPM)
H0	Erreur du système de pression du compresseur	UA	Erreur d'installation
H3	Erreur de l'interrupteur de pression différentielle	UF	Inadéquation de l'installation des tuyaux et des câbles / mauvais câblage / gaz insuffisant
H6	Erreur de détection du retour du compresseur	UH	Antigel (autres pièces)
H7	Surchauffe du moteur du ventilateur / surintensité / anomalie des capteurs		
H8	Erreur des capteurs du courant CA		
H9	Thermistance pour l'air extérieur en court-circuit / ouverte		

### Remarque

- Après connexion à un adaptateur LAN sans fil, les réglages de la télécommande (température sur le réglage des appels WLAN).

### 10 DÉPANNAGE

Pour tout renseignement concernant les pièces détachées, contacter votre revendeur agréé. Si un dysfonctionnement du climatiseur est répété, couper immédiatement l'alimentation électrique de l'unité. Consulter les défectances et les causes d'absence pour des conseils de dépannage simples.

Défaillance	Cause / Action
1. Le compresseur ne fonctionne pas pendant 3 minutes suivant la mise en marche du climatiseur.	• Protection contre un démarrage fréquent. Attendre 3 à 4 minutes pour que le compresseur redémarre.
2. Le climatiseur ne fonctionne pas.	• Panne d'alimentation ou le fusible est à changer. • La fiche secteur est débranchée. • Il est possible que votre minuterie ne soit pas réglée correctement. • Si le problème persiste après toutes ces vérifications, veuillez contacter l'installateur du climatiseur.
3. Le flux d'air est trop faible.	• Le filtre à air est sale. • Les portes ou les fenêtres sont ouvertes. • L'aspiration d'air et l'évacuation sont bouchées. • La température réglée n'est pas assez élevée.
4. L'air dégagé a une mauvaise odeur.	• Les odeurs peuvent provenir de fumées de cigarettes, parfums ou autres particules adhérents au refroidisseur. • Cela est causé par l'humidité de l'air après une période de fonctionnement prolongée. • La température réglée est trop basse, augmenter le réglage de la température et faire fonctionner l'unité avec le ventilateur tournant à grande vitesse.
5. Condensation sur la grille d'air avant de l'unité intérieure.	• Mettre l'unité hors tension et appeler le distributeur.
6. Écoulement d'eau provenant du climatiseur.	• Si plusieurs pièces sont changées simultanément en hiver, il est possible qu'un temps plus long soit nécessaire pour les réchauffer. • Allumez le chauffage dans une pièce et continuez à le faire jusqu'à un certain point avant de chauffer l'autre pièce.
7. Chauffage insuffisant pendant le fonctionnement du chauffage. (système à inverseur multi-split)	• Si plusieurs pièces sont refroidies simultanément, il est possible qu'un temps plus long soit nécessaire pour les refroidir. • Allumez le refroidissement dans une pièce et continuez à le faire jusqu'à un certain point avant de refroidir l'autre pièce.
8. Refroidissement insuffisant pendant le fonctionnement du refroidissement. (système à inverseur multi-split)	

Si la défectance persiste, veuillez appeler votre distributeur local / dépanneur.

## ENTRETIEN ET NETTOYAGE