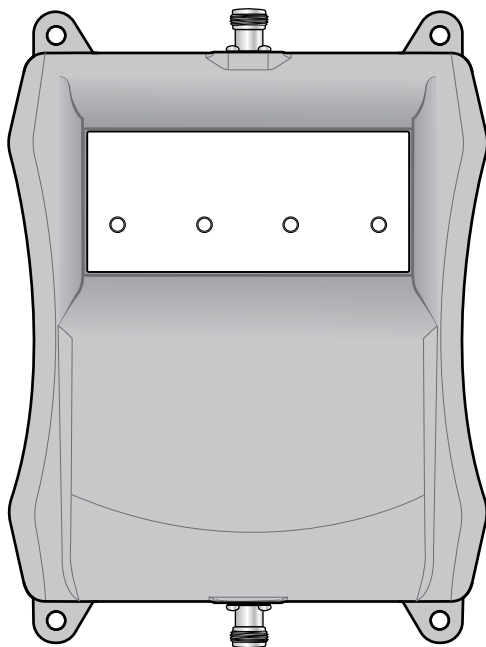




ENGLISH

FRANÇAIS



Connect 4G-X™
Cellular Signal Booster

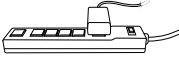
Need help?



www.weBoost.com



Customer Support 866-294-1660
Mon.- Fri. Hours: 7 am to 6 pm MST



IT IS VERY IMPORTANT TO POWER YOUR SIGNAL BOOSTER USING A SURGE PROTECTED AC POWER STRIP WITH AT LEAST A **1000 JOULE RATING**.

FAILURE TO DO THIS WILL VOID YOUR WARRANTY IN THE EVENT OF A POWER SURGE OR LIGHTNING STRIKE.



THE SIGNAL BOOSTER UNIT IS DESIGNED FOR USE IN AN INDOOR, TEMPERATURE-CONTROLLED ENVIRONMENT (LESS THAN 150 DEGREES FAHRENHEIT). IT IS NOT INTENDED FOR USE IN ATTICS OR SIMILAR LOCATIONS SUBJECT TO TEMPERATURES IN EXCESS OF 150°F.

Installation Instructions for the Following Wilson Electronics Signal Booster:

Connect4G-X™ In-Building Wireless Band 12/17 & 13 (700 MHz), Band 5 (800 MHz), Band 4 (1700/2100 MHz), Band 25/2 (1900 MHz)
SmarTech III® Signal Booster
Model # 471004 FCC ID: PWO460004 IC: 4726A-460004

The term "IC" before the radio certification number only signifies that Industry Canada technical specifications were met.

Contents

Package Contents	3
Before Getting Started	3
Find the Strongest Signal	3
Installation Details	4
Quick Install	5
Outside Antenna Installation	5
Signal Booster Installation	5
Inside Antenna Installation	6
Powering Up the Signal Booster	6
Troubleshooting & Understanding Lights	6
Additional FAQ	7
Optional Equipment	8
Safety Guidelines	10
Signal Booster Specifications	11
Guarantee	Back Cover



Package Contents



Connect 4G-X™
(461104)



12V / 3A, AC/DC Power
Supply (859900)



Panel Antenna
(311135-40060)

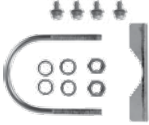
60' LMR Cable
(952360)

75' LMR Cable
(952375)

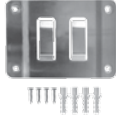


Wide Band Directional Antenna
(314411-40075)

Appearance of device and accessories may vary.



Pole Mount Bracket



Wall Mount Bracket

Tools Required for Installation:

(depending on your particular installation, you will need the following tools)

1. Pole mount - 10 mm open-end wrench or adjustable wrench
2. Wall mount or Rafter mount - Drill and 3/16 inch bit, Phillips-head screwdriver

Before Getting Started

Before you install your Connect 4G-X and start enjoying improved cellular reception in your facility, please do the following:

1. Read through all the installation steps. This will help you know what to expect from start to finish.
2. Watch the YouTube video demonstrating the Connect 4G-X installation at weboost.com/us/connect4G-Xvideo.
3. Familiarize yourself with all materials in your product package. This will allow you to know which pieces we reference in the instructions.
4. Identify the location of your best available cellular signal. See instructions that follow.
5. Determine the best installation locations for your Outside Antenna, Signal Boost, and Inside Antenna. Connect all cables and test the function of your Connect 4G-X system before finalizing installation.

Find the Strongest Cellular Signal

Before you install your Connect 4G-X signal booster, you must determine the location of the best available cellular signal. This will affect the location of your Outside Antenna and will help you get the best performance from your Connect 4G-X. You can find the strongest signal outside your building, typically at the highest point available, using any of the following methods:

1. Best method:

After connecting power the power supply to your surge protected power strip, connect the Outside Antenna to the Connect 4G-X signal booster, and the Connect 4G-X to the Inside Antenna. Have one person outside (on the roof for best results) rotate the Outside Antenna with a second person inside the building near the Inside Antenna watching the signal strength on a phone. This allows you to read the signal strength from nearby cell towers.

- a. The person inside should have the phone in test mode so the numerical signal strength can be read. This is more accurate than the bar indicator. Go to

Need help?



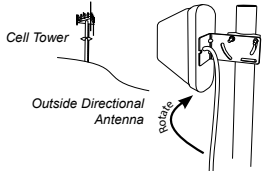
www.weBoost.com



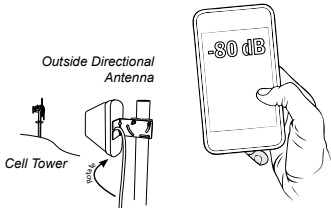
Customer Support 866-294-1660
Mon.- Fri. Hours: 7 am to 6 pm MST

www.weboost.com/us/test-mode-instructions for help in finding the test mode for your phone.

- b. The person on the roof should turn the Outside Antenna 45 degrees at a time. Allow 30 seconds for the phone to register with each turn.



- c. The person inside should note the readings on the phone with each turn. Signal readings usually appear as a negative number. The closer the number gets to zero, the stronger the signal (for example, -86 dB would be a moderately good reading while -55 dB would be an excellent reading, and -110 dB would be a weak, or unusable signal).



- d. Once you have determined which direction provides the strongest outside signal, you can install the Outside Antenna in that general direction.

2. Good methods:

- a. Place calls from several locations outside your building. As you move to different locations, note where you get the best reception.
- b. If you have a smart phone, you can download apps that help you identify locations of cell phone towers or the strongest signal. Go to the App Store and search for "cell signal" to find available apps for your device.



3. **Acceptable method:** Check the bar indicator on your cell phone display and note where the signal appears the strongest. (Note: cell phone bars are only an approximation of signal strength and vary from phone to phone.) Phones can take up to 30 seconds to reset to a new reading. Be patient and repeat your signal check several times.

WAIT 30 SECONDS

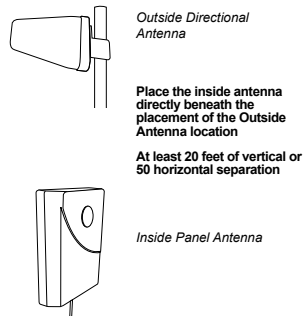


For additional instructions on finding the strongest cellular signal, watch the installation video at: www.weboost.com/us/connect4G-Xvideo.

Installation Details

As you plan your installation, keep the following guidelines in mind to maximize your signal strength:

1. Maintain a vertical distance of at least 20 feet or a horizontal distance of at least 50 feet between the Outside Antenna to the Inside Antenna.
2. If possible, place the Inside Antenna directly beneath the placement of the Outside Antenna location. This creates a maximized signal zone within the room where the Inside Antenna is located.



3. Be sure the Inside Antenna is NOT facing toward the Outside Antenna. This creates potential oscillation or feedback and reduces the effectiveness of the Connect 4G-X.

- If you do not know how to mount hardware or run coax cable through walls, ceilings and floors, get help from a weBoost Certified Installer at www.weboost.com/us/installers or from a qualified contractor or electrician.

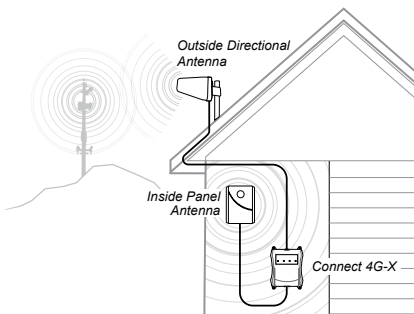
We recommend you install the Lightning Surge Protector (**859902**). Attach the cable from the Outside Directional Antenna to the surge protector and ground the surge protector. The LSP is sold separately.

Quick Install

For more detailed instructions on installation, read the description later in this guide or watch the video at weboost.com/us/connect4G-Xvideo.

NOTE: Create a “soft” install first by testing components in your proposed locations before securing them with hardware.

- Select a location on the roof of the building to install the Outside Antenna. Make sure the antenna is clear of obstructions that could block the signal from the nearest cellular tower.
- Select a location to install the Connect 4G-X Signal Booster that is well ventilated and away from excessive heat, moisture, and direct sunlight.
- Select a location for the Inside Antenna that is in the center of the area where the signal needs to be amplified and a minimum of 20 vertical feet or 50 horizontal feet from the Outside Antenna.



- Run the coax cable from the Outside Antenna to the Signal Booster and attach it to the connector labeled “Outside Antenna.” Connect another coax cable to the connector labeled

“Inside Antenna” and run it to the Inside Antenna. NOTE: Be careful not to bend the center pins on the connectors when securing connections.

- Once you have ensured all connections are tight, connect the Signal Booster to a surge protected power strip with at least a 1000 Joule rating to protect your equipment from power surges and lightning strikes. (See page 11 for information on lightning protection)
- If your Connect 4G-X is working correctly, the lights will be green. If the lights are not green, see the “Troubleshooting” starting on page 6.

Outside Antenna Installation

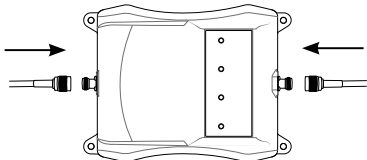
- Select a location on the roof or an outside wall where the Outside Antenna can be mounted without obstruction (at least three feet of clearance in all directions) and with at least 20 feet of vertical or 50 feet of horizontal separation from the Internal Antenna.
- After connecting the coax cable to the antenna, run it underneath the down side of your roof’s flashing if mounted on the roof. Tip: Often you can follow the route used by satellite TV cables. If you attach the Outside Antenna to a wall, run the cable along the outside of the wall to the area where you want the cable to appear on the inside of the building, then drill a hole through the wall where the cable will enter the building. Caution: Before drilling holes for the cable, be sure there are no electrical outlets, wiring, or sewer or water pipes you could puncture or sever.
- Seal any holes with silicone, cable bushings or other waterproof sealant.

Signal Booster Installation

- Select a location for the Signal Booster that is away from excessive heat, direct sunlight, moisture and well ventilated. The enclosure must NOT be air tight. Also, be sure the location is near a power source.



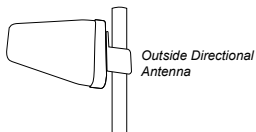
2. Connect the cables to the Signal Booster from the Outside Antenna and Inside Antenna at the designated ports.



3. Do NOT connect the Signal Booster to the power source until all cables are connected.

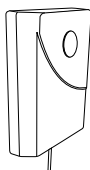
Inside Antenna Installation

1. Select a location in the center of the area where you want cellular signals improved to mount the Inside Antenna. If you have multiple rooms with poor signal, you may need multiple Inside Antennas. These can attach to the Signal Boost by using a splitter (sold separately). Contact weBoost for more information.
2. Ensure a minimum of 20 feet vertical or 50 horizontal feet separation from the Outside Antenna.



Place the inside antenna directly beneath the placement of the Outside Antenna location

At least 20 feet of vertical or 50 horizontal separation



Inside Panel Antenna

3. Inside Antennas can be mounted above ceiling drywall, on a ceiling inside a room, or on a wall inside a room. Ensure the Inside Antenna is facing AWAY from the Outside Antenna to avoid oscillation (feedback) and reduced performance.



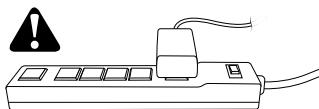
Face inside antenna away from the outside antenna.



4. Use the mounting hardware included in the package to secure the Inside Antenna to the selected location.

Powering Up The Signal Booster

1. Ensure the cables to both the Outside Antenna and Inside Antenna are securely connected before powering up the Signal Booster.
2. Plug the power supply into the Signal Booster input marked "POWER" and then into a surge protector power strip with a minimum 1000 Joule rating.

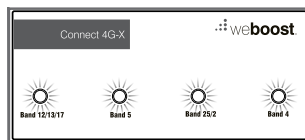


3. The lights on the Signal Booster should remain green. If the lights are not green, see the "Troubleshooting" section starting on page 7.

For illustrations of these installation steps, view the install video at weboost.com/us/connect4G-Xvideo.

Troubleshooting & Understanding Lights

The Connect 4G-X includes four indicator lights, one for each band (see FAQ for explanation of MHz bands). Each indicator light will either be green, orange or red.



Green indicates that the booster is powered and operating at maximum gain.

Solid Red indicates that the booster has shut off on the associated frequencies to prevent oscillation (feedback).



Solid Orange indicates that the booster has shut off on the associated frequencies due to close proximity of a cell tower.

Green/Orange Blinking indicates that the booster is operating at a reduced gain due to close proximity of a cell tower.

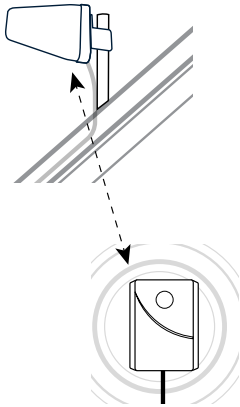
Green/Red Blinking indicates that the booster is operating at a reduced gain to prevent oscillation (feedback).

Note: All red light issues must be resolved before orange light issues.

Fixing Red Light Issues

If one or more lights on the Signal Booster are red:

1. Make sure all connections are tight.
2. Increase the distance between the outside antenna and the inside antenna, by moving them horizontally and/or vertically farther apart until the light(s) change to green.



3. Follow the same steps for a green/red blinking light until the light goes solid green.
4. If more separation is not possible and the coverage of the booster is too small with a green/red blinking light indicating reduced gain, contact the weBoost Customer Support Team for assistance: 866-294-1660.

Lights Off

If one or more of the lights on the Signal Booster are off verify power to your surge protected power strip.

NOTE: The Signal Booster can be reset by disconnecting and reconnecting the power supply.

For additional descriptions on troubleshooting, see the install video at weboost.com/us/connect4G-Xvideo.

Additional FAQ:

What hours can I contact tech support?

Technical Support can be reached from 7:00am to 6:00pm MST, by calling (866-294-1660), or by email, at support@weboost.com

How does weather affect the performance of my Outside Antenna?

Water vapor (e.g. rain, fog, snow or other precipitation) creates an effective filter to cellular signal. In times of heavy precipitation, you may see less performance.

What's the difference between the 800 MHz and the 1900 MHz bands? How do I know which MHz band my cell phone uses?

The Connect 4G-X works with all major North American cellular providers. Traditionally, 800/1900MHz are associated with voice and 3G data; while 700MHz and 1700/2100MHz are associated with 4G data.

Carrier Frequency Use

We recommend visiting www.wirelessadvisor.com (United States) or <http://bit.ly/1mQf2G1> (Canada) for information regarding the frequency band used by your cell service provider in a specific geographical location.



Inside Antenna Expansion Kit

Kit 309900-50N

- 2 - Wall Panel antennas
- 1 - 50 ohm 3-Way Splitter

Kit 309905-50N

- 3 - Wall Panel Antennas
- 3 - 2-Way 50 Ohm Splitters

Kit 309902-75F

- 2 - Wall Panel Antennas
- 1 - 3-Way 75Ohm Splitter

Kit 309903-75F

- 3 - Wall Panel Antennas
- 3 - 2-Way 75Ohm Splitters

Kit 309904-75F

- 1 - Wall Panel Antenna
- 1 - 2-Way 75 Ohm Splitter

Inside Antenna Kits

Kit 301121-40010

- 50 Ohm Dome Antenna
- 10' LMR400

Kit 311135-40060

- 50 Ohm Wall Panel Antenna
- 60' LMR400

Kit 301151-0610

- 75 Ohm Dome Antenna
- 10' RG6 Cable

Kit 311135-5820

- 50 Ohm Wall mount Panel Antenna
- 20' RG58 Cable

50 Ohm Outside Antenna Kits

Kit 314453-5825

- 50 Ohm Pole Mount Panel Antenna
- 25' RG58 Cable

Kit 314411-5825

- 50 Ohm Wide Band Directional
- 25' RG58 Cable

Kit 301111-5850

- Yagi Directional Antenna
- 50' RG58 Cable

Kit 311129-5840

- 800 MHz Yagi Directional
- 40' RG58 Cable

Kit 311203-5820

- Omni-Directional antenna
- 20' RG58 Cable

Kit 311124-5830

- 1900 MHz Yagi antenna
- 30' RG58 Cable

Kit 311203-40020

- Omni-Directional antenna
- 20' LMR400 Cable

Kit 301111-400170

- Yagi Directional w/ N-Female
- 170' LMR400

Kit 311124-400100

- 1900 MHz Yagi Directional
- 100' LMR400 Cable

Kit 314411-40075

- 50 Ohm Wide Band Directional Antenna
- 75' LMR400 Cable

Kit 314453-40075

- 50 Ohm Pole Mount Panel Antenna
- 75' LMR400 Cable

75 Ohm Outside Antenna Kits

Kit 301111-0675

- Yagi Directional Antenna
- 75' RG6 Cable
- N-Male to F-Female adapter

Kit 311201-0620

- Omni Directional w/ F-Female
- 20' RG6 Cable

Kit 311129-0660

- 800 MHz Yagi Directional
- 60' RG6 Cable
- N-Male to F-Female adapter

Kit 311124-0650

- 1900 MHz Yagi Directional
- 500' RG6 Cable
- N-Male to F-Female adapter

Kit 314473-0640

- 75 Ohm Pole Mount Panel Antenna
- 40' RG6 Cable

Kit 311141-0620

- 75 Ohm Grey Brick Antenna
- 20' RG6 Cable

Kit 314475-0630








- 75 Ohm Wide Band Directional
- 30' RG6 Cable

Mini-Mag Outside Antenna

301126 w/12.5 RG174 cable-SMA



Safety Guidelines

-  **WARNING:** To uphold compliance with network protection standards, all active cellular devices must maintain at least 6 feet of separation distance from Panel and Dome antennas.
-  **WARNING:** Connecting the Signal Booster directly to the cell phone with use of an adapter will damage the cell phone.
-  **WARNING:** Use only the power supply provided in this package. Use of a non-Wilson Electronics product may damage your equipment.
-  **WARNING:** The Signal Booster unit is designed for use in an indoor, temperature-controlled environment (less than 150 degrees Fahrenheit). It is not intended for use in attics or similar locations subject to temperatures in excess of that range.
-  **WARNING:** Take care to ensure that neither you nor the pole comes near any power lines during installation.
-  **WARNING:** The Outside Antenna must be installed no higher than 10 meters (32'9") above ground.
-  **RF SAFETY WARNING:** Any antenna used with this device must be located at least 8 inches from all persons.

This is a CONSUMER device.

BEFORE USE, you **MUST REGISTER THIS DEVICE** with your wireless provider and have your provider's consent. Most wireless providers consent to the use of signal boosters. Some providers may not consent to the use of this device on their network. If you are unsure, contact your provider.

You **MUST** operate this device with approved antennas and cables as specified by the manufacturer. Antennas **MUST** be installed at least 20 cm (8 inches) from any person.

You **MUST** cease operating this device immediately if requested by the FCC or a licensed wireless service provider.

WARNING. E911 location information may not be provided or may be inaccurate for calls served by using this device.

This device complies with Part 15 of FCC rules. Operation is subject to two conditions: (1) This device may not cause harmful interference, and (2) this device must accept any interference received, including interference that may cause undesired operation. Changes or modifications not expressly approved by weBoost could void the authority to operate this equipment.



Signal Booster Specifications

ENGLISH

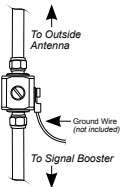
		Connect 4G-X				
Model Number	471004					
Connectors	N-Female					
Antenna Impedance	50 Ohms					
Frequency	698-746 MHz, 746-787 MHz, 824-894 MHz, 1850-1995 MHz, 1710-1755/2110-2155 MHz					
Passband Gain (nominal)	700MHz Band12/17 59.1	700MHz Band13 56.2	800MHz 59.2	1700/2100MHz 64.8	1900MHz 67.8	
20 dB Bandwidth (MHz)	700MHz Band12/17	700MHz Band13	800MHz	1700/2100MHz	1900MHz	
	Typical Maximum					
	28.6 33.2	27.6 33.2	38.3 40.4	80.8 81.0	76.9 80.0	
Power output for single cell phone (Uplink) dBm	700MHz Band12/17	700MHz Band13	800MHz	1700MHz	1900MHz	
	23.2	23.8	25.2	22.5	22.1	
Power output for single cell phone (Downlink) dBm	700MHz Band12/17	700MHz Band13	800MHz	2100MHz	1900MHz	
	-0.4	-2.1	-2.0	0.9	-1.4	
Power output for multiple received channels (Uplink) dBm	Maximum Power					
No. Tones	700MHz Band12/17	700MHz Band13	800MHz	1700MHz	1900MHz	
2	24.5	22.1	24.5	22.3	21.4	
3	20.9	18.5	21.0	18.7	17.8	
4	18.4	16.0	18.5	16.2	15.3	
5	16.5	14.1	16.6	14.3	13.4	
6	14.9	12.5	15.0	12.7	11.8	
Power output for multiple received channels (Downlink) dBm	Maximum Power					
No. Tones	700MHz Band12/17	700MHz Band13	800MHz	2100MHz	1900MHz	
2	0.2	-2.2	-0.8	0.7	2.1	
3	-3.3	-5.7	-4.3	-2.8	-1.4	
4	-5.8	-8.2	-6.8	-5.3	-3.9	
5	-7.7	-10.1	-8.7	-7.2	-5.8	
6	-9.3	-11.7	-10.3	-8.8	-7.4	
Noise Figure	5 dB nominal					
Isolation	> 90 dB					
Power Requirements	110-240 V AC, 50-60 Hz, 20 W					

Each Signal Booster is individually tested and factory set to ensure FCC compliance. The Signal Booster cannot be adjusted without factory reprogramming or disabling the hardware. The Signal Booster will amplify, but not alter incoming and outgoing signals in order to increase coverage of authorized frequency bands only. If the Signal Booster is not in use for five minutes, it will reduce gain until a signal is detected. If a detected signal is too high in a frequency band, or if the Signal Booster detects an oscillation, the Signal Booster will automatically turn the power off on that band. For a detected oscillation the Signal Booster will automatically resume normal operation after a minimum of 1 minute. After 5 (five) such automatic restarts, any problematic bands are permanently shut off until the Signal Booster has been manually restarted by momentarily removing power from the Signal Booster. Noise power, gain, and linearity are maintained by the Signal Booster's microprocessor.

The Manufacturer's rated output power of this equipment is for single carrier operation. For situations when multiple carrier signals are present, the rating would have to be reduced by 3.5 dB, especially where the output signal is re-radiated and can cause interference to adjacent band users. This power reduction is to be by means of input power or gain reduction and not by an attenuator at the output of the device.



Lightning Surge Protector (sold separately)



RECOMMENDED: INSTALLING THE LIGHTNING SURGE PROTECTOR
(SOLD SEPARATELY)

INSTALL THE LIGHTNING SURGE PROTECTOR (LSP) CLOSE TO THE SIGNAL BOOSTER. ATTACH THE CABLE FROM THE OUTSIDE ANTENNA TO THE SURGE PROTECTOR. **ENSURE THE LSP IS PROPERLY GROUNDED.** #859902-50 OHM MAY BE PURCHASED AT WWW.WILSONELECTRONICS.COM OR BY CALLING 800-204-4104.

Need help?



www.weBoost.com



Customer Support 866-294-1660
Mon.-Fri. Hours: 7 am to 6 pm MST



2-Year Warranty

weBoost Signal Boosters are warranted for two (2) years against defects in workmanship and/or materials. Warranty cases may be resolved by returning the product directly to the reseller with a dated proof of purchase.

Signal Boosters may also be returned directly to the manufacturer at the consumer's expense, with a dated proof of purchase and a Returned Material Authorization (RMA) number supplied by weBoost. weBoost shall, at its option, either repair or replace the product.

This warranty does not apply to any Signal Boosters determined by weBoost to have been subjected to misuse, abuse, neglect, or mishandling that alters or damages physical or electronic properties.

Failure to use a surge protected AC Power Strip with at least a 1000 Joule rating will void your warranty.

RMA numbers may be obtained by contacting Customer Support at 1-866-294-1660.

Disclaimer: The information provided by weBoost is believed to be complete and accurate. However, no responsibility is assumed by weBoost for any business or personal losses arising from its use, or for any infringements of patents or other rights of third parties that may result from its use.

Copyright © 2014 weBoost. All rights reserved.

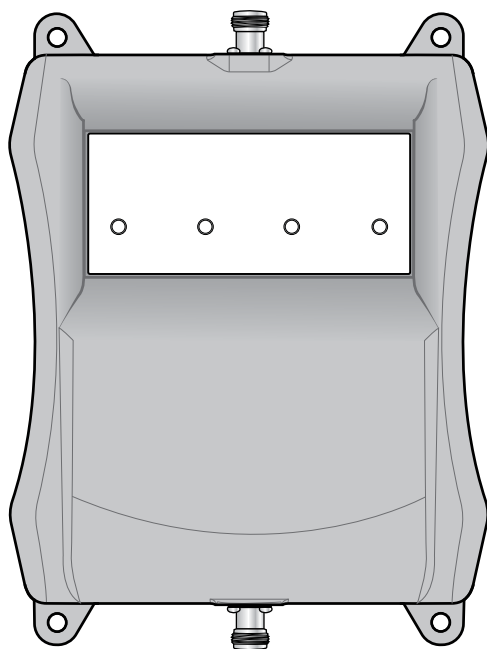
weBoost products covered by U.S. patent(s) and pending application(s)

For patents go to: weboost.com/us/patents



3301 East Deseret Drive, St. George, UT 84790
web: www.weBoost.com | email: support@weboost.com
phone: 866-294-1660 | local: 435-673-5021 | fax: 435-656-2432





FRANÇAIS

Amplificateur de signal cellulaire
Connect 4G-X[™]



	<p>IL EST TRÈS IMPORTANT DE BRANCHER VOTRE AMPLIFICATEUR À L'AIDE D'UNE MULTIPRISE C.A. PROTÉGÉE CONTRE LES SURTENSIONS D'AU MOINS 1000 JOULES.</p>		<p>L'AMPLIFICATEUR DE SIGNAL EST CONÇU POUR UN ENVIRONNEMENT INTÉRIEUR À TEMPÉRATURE CONTRÔLÉE (MOINS DE 150 DEGRÉS FAHRENHEIT). IL N'EST PAS CONÇU POUR UNE UTILISATION DANS UN GRENIER OU TOUT AUTRE EMPLACEMENT SIMILAIRE SUJET À DES TEMPÉRATURES DE PLUS DE 150°F.</p>
		<p>SI VOUS NE RESPECTEZ PAS CETTE INSTRUCTION, VOTRE GARANTIE EST ANNULÉE DANS LE CAS D'UNE SURTENSION OU D'UN COUP DE Foudre.</p>	

Instructions d'installation pour l'amplificateur de signal weBoost suivant:

**Amplificateur cellulaire pour bâtiment Connect 4G-X™ Bande 12/17 et 13 (700 MHz), Bande 5 (800 MHz), Bande 4 (1700/2100 MHz), Bande 25/2 (1900 MHz) SmarTech III™
Modèle n° 471004 IC 4726A-460004**

Le sigle IC situé avant le numéro d'accréditation de radiodiffusion signifie seulement que les caractéristiques techniques sont conformes aux exigences d'Industrie Canada.

Table des matières

Contenu de l'emballage 3

Avant de commencer 3

Trouver le signal le plus fort 3

Détails sur l'installation 4

Installation rapide 5

Installation de l'antenne extérieure 5

Installation de l'amplificateur de signal 6

Installation de l'antenne intérieure 6

Mise en marche de l'amplificateur de signal 6

Résolution des problèmes et fonctionnement des voyants 6

Faits supplémentaires (FAQ) 8

Matériel optionnel 8

Consignes de sécurité 10

Caractéristiques de l'amplificateur de signal 11

GarantiesVerso



Contenu de l'emballage



Connect 4G-X™
(461104)



12V / 3A, Bloc
d'alimentation CA/CC
(859900)



Antenne pour panneau
(311135-40060)

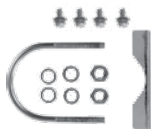
Câble LMR
18,3 m (60 pi)
(952360)

Câble LMR
22,9 m (75 pi)
(952375)

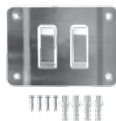


Antenne directionnelle
large bande
(314411-40075)

L'apparence du dispositif et des accessoires peut varier.



Support de montage sur pôle



Support de montage sur mur

Outils nécessaires à l'installation:

(Selon votre installation, vous aurez besoin des outils suivants)

1. Montage sur pôle - clé plate de 10 mm ou clé réglable
2. Montage sur mur ou sur chevron - perceuse et mèche de 4.8 mm (3/16 po), tournevis cruciforme

Avant de commencer

Avant d'installer l'amplificateur Connect 4G-X et de pouvoir profiter d'une meilleure réception de votre signal cellulaire dans votre bâtiment, suivez les étapes suivantes:

1. Lisez toutes les étapes d'installation. Vous saurez ainsi à quoi vous attendre lors de l'installation du début à la fin.
2. Regardez la vidéo sur YouTube sur l'installation de l'amplificateur de signal Connect 4G-X disponible à [weboost.com/us/connect4G-Xvideo](http://www.weboost.com/us/connect4G-Xvideo).
3. Familiarisez-vous avec toutes les pièces contenues dans votre emballage. Vous saurez ainsi à quelle pièce il est fait référence dans les instructions.
4. Déterminez l'emplacement de votre meilleur signal cellulaire. Suivez les instructions qui suivent.
5. Déterminez les meilleurs endroits pour installer l'antenne extérieure, l'amplificateur, et l'antenne intérieure. Testez les fonctionnalités de votre système Connect 4G-X avant de fixer l'installation de manière permanente.

Trouver le signal le plus fort

Avant d'installer votre amplificateur de signal Connect 4G-X, vous devez déterminer l'emplacement où le signal cellulaire est le plus fort. Cela affectera l'emplacement de votre antenne extérieure et vous aidera à obtenir les meilleures performances de votre amplificateur Connect 4G-X. Vous trouverez le signal le plus fort à l'extérieur de votre bâtiment, en général à l'endroit le plus élevé, en utilisant l'une des méthodes suivantes:

1. Méthode recommandée:

Après avoir connecté le bloc d'alimentation à la multiprise de protection contre les surtensions, connectez l'antenne extérieure à l'amplificateur de signal Connect 4G-X, et l'amplificateur Connect 4G-X à l'antenne intérieure. Désignez une personne à l'extérieur (sur le toit si possible) pour pivoter l'antenne extérieure, et une autre personne à l'intérieur du bâtiment près de l'antenne intérieure pour surveiller la force du signal sur un téléphone. Cela vous permet de lire la force du signal provenant des bases cellulaires avoisinantes.

- a. La personne à l'intérieur doit mettre le téléphone en mode test pour pouvoir lire la force numérique du signal, qui est plus précise que l'indicateur de barres. Reportez-vous au site www.weboost.com/us/test-mode-instructions pour plus de détails sur le mode test de votre téléphone.

Vous avez besoin
d'aide?

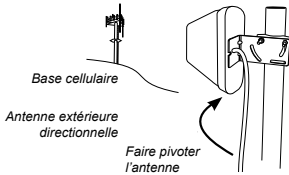


www.weBoost.com

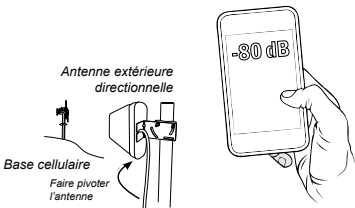


Support Technique 866-294-1660
Lun. - Ven. Horaires: 7:00-18:00 Heure normale
des Rocheuses

- b. La personne sur le toit fait pivoter l'antenne extérieure de 45 degrés. Attendez 30 secondes chaque fois pour que le téléphone se réinitialise pour chaque nouvel emplacement.



- c. La personne à l'intérieur prend note de la force du signal chaque fois que l'antenne est tournée. Le chiffre affiché est en général négatif. Plus il est proche de zéro, plus le signal est fort (par exemple, -86 dB indique un signal relativement bon, -55 dB indique un très bon signal, et -110 dB indique un signal faible ou inutilisable).



- d. Une fois que vous avez déterminé quel emplacement offre le meilleur signal extérieur, vous pouvez installer l'antenne extérieure dans cette direction.

2. Bonnes méthodes:

- Placez des appels depuis plusieurs endroits à l'extérieur de votre bâtiment. Prenez note de l'endroit où vous obtenez la meilleure réception.
- Si vous avez un smart phone, vous pouvez télécharger des applications qui vous permettent d'identifier l'emplacement de bases cellulaires ou du signal le plus fort. Ouvrez l'App Store et recherchez «signal cellulaire» pour trouver les applications disponibles pour votre système.



- Méthode acceptable:** Vérifiez le nombre de barres sur votre téléphone cellulaire et prenez note de

l'endroit où le signal est le plus fort. (Remarque: Les barres ne sont qu'une approximation de la force du signal et varient d'un téléphone à l'autre.) Les téléphones peuvent prendre jusqu'à 30 secondes pour se réinitialiser entre chaque lecture. Soyez patient et répétez la procédure plusieurs fois.

Attendez 30 secondes

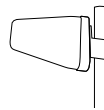


Pour plus d'instructions sur la manière de procéder pour trouver le meilleur signal cellulaire, regardez la vidéo d'installation disponible à: weboost.com/us/connect4G-Xvideo.

Détails sur l'installation

Lorsque vous planifiez votre installation, tenez compte des recommandations suivantes pour optimiser la force de votre signal cellulaire:

- Conservez une distance verticale d'au moins 6.1 m (20 pi) ou une distance horizontale d'au moins 15.2 m (50 pi) entre l'antenne extérieure et l'antenne intérieure.
- Si possible, placez l'antenne intérieure directement sous l'emplacement de l'antenne extérieure. Cela crée une zone de signal optimale dans la pièce où l'antenne intérieure est placée.



Antenne extérieure directionnelle

Placez l'antenne intérieure directement sous l'emplacement de l'antenne extérieure.

Au moins 6.1 m (20 pi) de séparation verticale ou 15.2 m (50 pi) de séparation horizontale.



Antenne pour panneau intérieure

- L'antenne intérieure ne doit PAS faire face à l'antenne extérieure. Cela peut créer une oscillation ou retour et réduire les performances de votre amplificateur Connect 4G-X.

4

Vous avez besoin d'aide?



www.weBoost.com



Support Technique 866-294-1660
Lun. - Ven. Horaires: 7:00-18:00 Heure normale
des Rocheuses

- Si vous ne savez pas comment monter le matériel ou faire passer un câble coaxial à travers les murs, les plafonds, ou les sols, contactez un installateur certifié de Wilson au www.weboost.com/us/installers ou un entrepreneur ou électricien qualifié.
- Attachez le câble coaxial de l'antenne extérieure vers l'amplificateur au connecteur étiqueté «Antenne extérieure» (Outside Antenna). Connectez un autre câble coaxial au connecteur étiqueté «Antenne intérieure» (Inside Antenna) et acheminez-le vers l'antenne intérieure.

Il est recommandé d'installer un protecteur contre les surtensions parafoudre (**859902**). Attachez le câble de l'antenne extérieure directionnelle vers le protecteur et mettez le protecteur à la terre. Le protecteur est vendu séparément.

Installation rapide

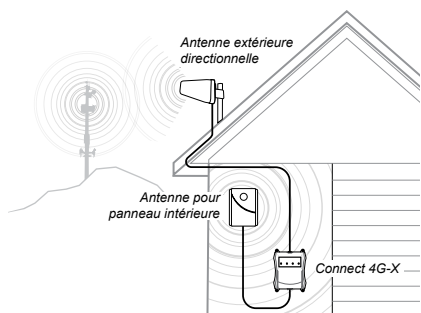
Pour des instructions d'installation plus détaillées, lisez la section correspondante dans ce guide ou regardez la vidéo disponible à weboost.com/us/connect4G-Xvideo.

REMARQUE: Effectuez une installation préliminaire en testant les éléments aux endroits que vous avez choisis avant de fixer votre système de manière permanente.

- Sélectionnez un endroit sur le toit du bâtiment pour installer l'antenne extérieure. Vérifiez qu'il n'y a pas d'obstacles qui pourraient bloquer le signal entre l'antenne et la base cellulaire la plus proche.
- Si votre dispositif Connect 4G-X fonctionne correctement, ses voyants sont verts. S'ils sont **orange** ou **rouge**, reportez-vous à la section «Résolution des problèmes» à la page 6.

Installation de l'antenne extérieure

- Sélectionnez un endroit pour installer l'amplificateur de signal Connect 4G-X bien ventilé, hors de toute chaleur excessive, des rayons directs du soleil, et de l'humidité.
- Après avoir connecté le câble coaxial à l'antenne, faites-le passer sous les solins de votre toit si vous avez effectué l'installation sur un toit. Conseil: Vous pouvez souvent suivre les câbles de télé satellite. Si vous avez attaché l'antenne extérieure à un mur, acheminez le câble à l'extérieur le long du mur vers l'endroit où vous voulez que le câble apparaisse à l'intérieur du bâtiment, puis percez un trou pour faire entrer le câble dans le bâtiment. Attention: Avant de percer le trou pour le câble, vérifiez qu'il n'y a pas de prise, de câble, d'égout, ou de conduite d'eau.
- Fermez tous les trous avec un produit d'étanchéité de type silicone, de bagues pour câble, ou autre scellant imperméable.



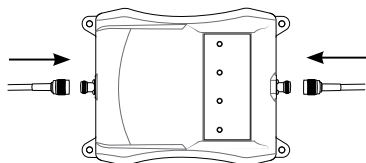
Vous avez besoin
d'aide?

www.weBoost.com

Support Technique 866-294-1660
Lun. - Ven. Horaires: 7:00-18:00 Heure normale
des Rocheuses

Installation de l'amplificateur de signal

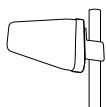
1. Sélectionnez un emplacement pour l'amplificateur bien ventilé, hors de toute chaleur excessive, des rayons directs du soleil, et de l'humidité. L'emplacement ne doit PAS être hermétique. Vérifiez aussi qu'une source d'alimentation est proche.
2. Connectez les câbles à l'amplificateur depuis l'antenne extérieure et l'antenne intérieure aux ports désignés.



3. Ne branchez PAS l'amplificateur de signal au bloc d'alimentation tant que les câbles ne sont pas connectés.

Installation de l'antenne intérieure

1. Sélectionnez un emplacement au centre de l'endroit où vous voulez améliorer votre signal pour monter l'antenne intérieure. Si le signal est faible dans plusieurs pièces, vous aurez peut-être besoin de plusieurs antennes intérieures. Elles peuvent être attachées à l'amplificateur à l'aide d'un séparateur (vendu séparément). Contactez Wilson Electronics pour plus de détails.
2. Conservez une distance d'au moins 6.1 m (20 pi) verticalement ou 15.2 m (50 pi) horizontalement avec l'antenne extérieure.



Antenne extérieure directionnelle

Placez l'antenne intérieure directement sous l'emplacement de l'antenne extérieure.

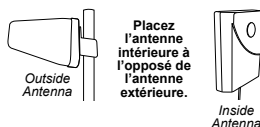
Au moins 6.1 m (20 pi) de séparation verticale ou 15.2 m (50 pi) de séparation horizontale.



Antenne pour panneau intérieure

3. Les antennes intérieures peuvent être montées au-dessus du plâtre des plafonds, au plafond d'une pièce,

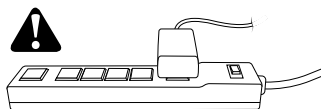
ou sur le mur à l'intérieur d'une pièce. L'antenne intérieure ne doit PAS faire face à l'antenne extérieure pour éviter une oscillation (retour).



4. Utilisez le matériel de montage compris dans l'emballage pour fixer l'antenne intérieure à l'emplacement voulu.

Mise en marche de l'amplificateur

1. Vérifiez que les câbles de l'antenne extérieure et de l'antenne intérieure sont bien connectés avant d'allumer l'amplificateur.
2. Branchez le bloc d'alimentation dans la fiche de l'amplificateur étiquetée «Alimentation» (POWER) et dans une multiprise de protection contre les surtensions d'au moins 1000 joules.

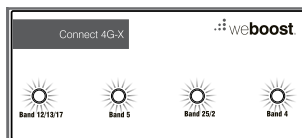


3. Les voyants sur l'amplificateur doivent rester verts. S'ils sont **rouges** ou **orange**, reportez-vous à la section «Résolution des problèmes» à la page 7.

Si vous voulez voir des illustrations sur l'installation, regardez la vidéo d'installation à weboost.com/us/connect4G-Xvideo.

Résolution des problèmes et fonctionnement des voyants

Le dispositif Connect 4G-X comprend deux voyants, un pour chaque bande (voir Faits supplémentaires (FAQ) pour plus de détails sur les bandes MHz). Chaque voyant est soit vert, soit orange, soit rouge.



Vert indique que l'amplificateur de signal est allumé et fonctionne avec un gain maximum.



Rouge indique que l'amplificateur s'est arrêté sur les fréquences associées pour éviter une oscillation (retour).

Orange indique que l'amplificateur s'est arrêté sur les fréquences associées à cause d'une base cellulaire proche.

Vert/orange clignotant indique que l'amplificateur fonctionne avec un gain réduit à cause d'une base cellulaire proche.

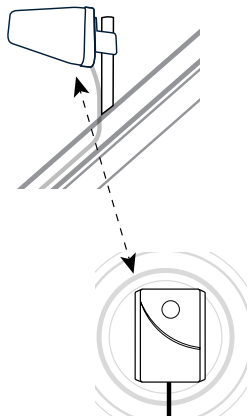
Vert/rouge clignotant indique que l'amplificateur fonctionne avec un gain réduit pour éviter une oscillation (retour).

Remarque: Tous les voyants rouges doivent être éliminés avant les voyants oranges.

Comment éliminer les voyants rouges

Si l'un ou plusieurs voyants sont rouges:

1. Vérifiez que toutes les connexions sont bien serrées.
2. Augmentez la distance entre l'antenne extérieure et l'antenne intérieure en les éloignant horizontalement et/ou verticalement jusqu'à ce que le voyant devienne vert.



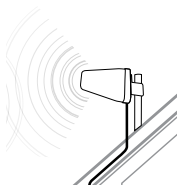
3. Suivez les mêmes instructions si le voyant est vert/rouge et qu'il clignote jusqu'à ce qu'il devienne vert.
4. S'il n'est pas possible de séparer les antennes davantage et la zone de couverture de l'amplificateur n'est

pas suffisante, et le voyant est vert/rouge clignotant, indiquant un gain réduit, contactez le Service de soutien technique de weBoost au 866-294-1660.

Comment éliminer les voyants oranges

Si l'un ou plusieurs voyants sont oranges:

1. Tournez l'antenne extérieure en petit incrément pour l'éloigner du signal cellulaire le plus fort jusqu'à ce que le voyant devienne vert ou vert/orange clignotant.



Éloignez l'antenne extérieure du signal cellulaire le plus fort en petit incrément

2. Si le voyant reste orange, ou s'il est vert/orange et clignote, indiquant que le gain réduit n'est pas suffisant pour la zone à couvrir, contactez le Service de soutien technique de weBoost au 866-294-1660.

Voyants éteints

Si l'un ou plusieurs voyants de l'amplificateur sont éteints, vérifiez que votre multiprise de protection contre les surtensions est allumée.

REMARQUE: L'amplificateur de signal peut être réinitialisé en débranchant et en rebranchant son bloc d'alimentation.

Pour plus de détails sur la résolution des problèmes, voir la vidéo d'installation disponible à weboost.com/us/Connect4G-Xvideo.



Faits supplémentaires (FAQ):

Quels sont les horaires du service de Soutien technique?

Le service de Soutien technique est disponible de 7:00 à 18:00 heure normale des Rocheuses, au 866-294-1660, ou par email à tech@wilsonelectronics.com.

Comment le temps affecte-t-il les performances de mon antenne extérieure?

L'humidité (ex. pluie, brouillard, neige, ou autre précipitation) crée un filtre efficace vers le signal cellulaire. Lorsque les précipitations sont importantes, les performances de votre dispositif sont affectées.

Quelle est la différence entre les bandes 800 MHz et 1900 MHz? Comment savoir quelle

bande MHz est utilisée par mon téléphone cellulaire?

L'amplificateur Connect 4G-X fonctionne avec tous les fournisseurs cellulaires principaux d'Amérique du Nord sur les fréquences 800 et 1900. En général, les fréquences 800/1900MHz sont associées aux données audio et 3G; alors que les fréquences 700MHz et 1700/2100MHz sont associées aux données 4G.

Fréquences utilisées par les fournisseurs

Il est recommandé de visiter le site www.wirelessadvisor.com (États-Unis) or <http://bit.ly/1mQf2Gi> (Canada) pour plus de détails sur la bande de fréquence utilisée par votre fournisseur de services cellulaires, par région.

Kits d'extension pour antenne intérieure

Kit 309900-50N

- 2 antennes pour panneau mural
- 1 câble séparateur 50 Ohm à 3 voies

Kit 309905-50N

- 3 antennes pour panneau mural
- 3 câbles séparateurs 50 Ohm à 2 voies

Kit 309902-75F

- 2 antennes pour panneau mural
- 1 câble séparateur 75 Ohm à 3 voies

Kit 309903-75F

- 3 antennes pour panneau mural
- 3 câbles séparateurs 75 Ohm à 2 voies

Kit 309904-75F

- 1 antenne pour panneau mural
- 1 câble séparateur 75 Ohm à 2 voies

Kits pour antenne intérieure

Kit 301121-40010

- Antenne parabole 50 Ohm
- Câble LMR400 3m (10 pi)

Kit 311135-40060

- Antenne pour panneau mural 50 Ohm
- Câble LMR400 18.3 m (60 pi)

Kit 301151-0610

- Antenne parabole 75 Ohm
- Câble RG6 3 m (10 pi)

Kit 311135-5820

- Antenne pour panneau mural 50 Ohm
- Câble RG58 6.1 m (20 pi)

Kits pour antenne extérieure 50 Ohm

Kit 314453-5825

- Antenne pour panneau 50 Ohm montage sur pôle
- Câble RG58 7.6 m (25 pi)

Kit 314411-5825

- Antenne directionnelle 50 Ohm large bande
- Câble RG58 7.6 m (25 pi)

Kit 301111-5850

- Antenne directionnelle Yagi
- Câble RG58 15.2 m (50 pi)

Kit 311129-5840

- Antenne directionnelle Yagi 800 MHz
- Câble RG58 12.2 m (40 pi)

Kit 311203-5820

- Antenne omni-directionnelle
- Câble RG58 6.1 m (20 pi)

Kit 311124-5830

- Antenne Yagi 1900 MHz
- Câble RG58 9.1 m (30 pi)

Kit 311203-40020

- Antenne omni-directionnelle
- Câble LMR400 6.1 m (20 pi)

Kit 301111-400170

- Antenne Yagi directionnelle avec N-Femelle
- Câble LMR400 51.8 m (170 pi)

Kit 311124-400100

- Antenne Yagi directionnelle 1900 MHz
- Câble LMR400 30.5 m (100 pi)

Kit 314411-40075

- Antenne directionnelle 50 Ohm large bande
- Câble LMR400 22.9 m (75 pi)



Kit 314453-40075

- Antenne pour panneau 50 Ohm montage sur pôle
- Câble LMR400 22.9 m (75 pi)

Kits pour antenne extérieure 75 Ohm

Kit 301111-0675

- Antenne Yagi directionnelle
- Câble RG6 22.9 m (75 pi)
- Adaptateur N-Mâle à F-Femelle

Kit 311201-0620

- Antenne Omni directionnelle avec connecteur F-Femelle
- Câble RG6 6.1 m (20 pi)

Kit 311129-0660

- Antenne Yagi directionnelle 800 MHz
- Câble RG6 18.3 m (60 pi)
- Adaptateur N-mâle à F-Femelle

Kit 311124-0650

- Antenne Yagi directionnelle 1900 MHz
- Câble RG6 152.4 m (500 pi)
- Adaptateur N-Mâle à F-Femelle

Kit 314473-0640

- Antenne pour panneau 75 Ohm montage sur pôle
- Câble RG6 12.2 m (40 pi)

Kit 311141-0620

- Antenne gris brique 75 Ohm
- Câble RG6 6.1 m (20 pi)

Kit 314475-0630

- Antenne directionnelle large bande 75 Ohm
- Câble RG6 9.1 m (30 pi)

Mini antenne extérieure à support magnétique

301126 avec câble SMA RG174 3.8 m (12.5 pi)

Vous avez besoin d'aide?










www.weBoost.com



Support Technique 866-294-1660
Lun. - Ven. Horaires: 7:00-18:00 Heure normale
des Rocheuses

Consignes de sécurité

-  **AVERTISSEMENT:** Pour maintenir la conformité aux normes de protection des réseaux, tous les dispositifs cellulaires doivent maintenir une distance de séparation d'au moins 1.8 m (6 pi) entre les antennes de panneau et parabole.
-  **AVERTISSEMENT:** Le fait de connecter l'amplificateur de signal directement au téléphone cellulaire à l'aide d'un adaptateur endommage le téléphone.
-  **AVERTISSEMENT:** Utilisez uniquement le bloc d'alimentation compris dans l'emballage. Vous risquez d'endommager votre matériel si vous utilisez un autre produit.
-  **AVERTISSEMENT:** L'amplificateur est conçu pour une utilisation intérieure, dans un environnement à température contrôlée (moins de 150 degrés Fahrenheit). Il n'est pas conçu pour être utilisé dans un grenier ou tout autre endroit où la température peut dépasser cette limite.
-  **AVERTISSEMENT:** Évitez d'avoir le pôle proche ou de vous approcher de lignes électriques pendant l'installation.
-  **AVERTISSEMENT:** L'antenne extérieure doit être installée à 10 mètres maximum (32 pi 9 po) du sol.
-  **CONSIGNES DE SÉCURITÉ SUR LES RADIOFRÉQUENCES:** Toute antenne utilisée avec ce dispositif doit être placée à au moins 20 cm (8 po) de toute personne avoisinante.



Caractéristiques de l'amplificateur de signal

		Connect 4G-X				
Numéro de modèle		471004				
Connecteurs		N-Femelle				
Impédance de l'antenne		50 Ohms				
Fréquence		698-746 MHz, 746-787 MHz, 824-894 MHz, 1850-1995 MHz, 1710-1755/2110-2155 MHz				
Gain de la bande passante (nominal)	700MHz Band12/17	700MHz Band13	800MHz	1700/2100MHz	1900MHz	
	59.1	56.2	59.2	64.8	67.8	
Bande passante de 20 dB (nominal)	700MHz Band12/17	700MHz Band13	800MHz	1700/2100MHz	1900MHz	
	Typique	28.6	27.6	38.3	80.8	76.9
	Maximale	33.2	33.2	40.4	81.0	80.0
Puissance de sortie pour un appareil sans fil unique (Montante) dBm	700MHz Band12/17	700MHz Band13	800MHz	1700MHz	1900MHz	
	23.2	23.8	25.2	22.5	22.1	
Puissance de sortie pour un appareil sans fil unique (Descendante) dBm	700MHz Band12/17	700MHz Band13	800MHz	2100MHz	1900MHz	
	-0.4	-2.1	-2.0	0.9	-1.4	
Puissance de sortie pour plusieurs canaux reçus (liaison montante). dBm	700MHz Band12/17	700MHz Band13	800MHz	1700MHz	1900MHz	
	tonalité					
2	24.5	22.1	24.5	22.3	21.4	
3	20.9	18.5	21.0	18.7	17.8	
4	18.4	16.0	18.5	16.2	15.3	
5	16.5	14.1	16.6	14.3	13.4	
6	14.9	12.5	15.0	12.7	11.8	
Puissance de sortie pour plusieurs canaux reçus (liaison descendante). dBm	700MHz Band12/17	700MHz Band13	800MHz	2100MHz	1900MHz	
	tonalité					
2	0.2	-2.2	-0.8	0.7	2.1	
3	-3.3	-5.7	-4.3	-2.8	-1.4	
4	-5.8	-8.2	-6.8	-5.3	-3.9	
5	-7.7	-10.1	-8.7	-7.2	-5.8	
6	-9.3	-11.7	-10.3	-8.8	-7.4	
Facteur de bruit		5 dB nominal				
Isolation		> 90 dB				
Exigences d'alimentation		110-240 V AC, 50-60 Hz, 20 W				

La puissance de sortie nominale déterminée par le fabricant pour ce matériel est pour une configuration à porteuse unique. Pour les situations où plusieurs signaux provenant de différents fournisseurs sont présents, la valeur doit être réduite de 3.5 dB, surtout si le signal de sortie est ré-émis et peut causer une interférence avec les utilisateurs de la bande adjacente. Cette réduction de la puissance doit être obtenue en diminuant la puissance d'entrée ou le gain, et non pas au moyen d'un atténuateur placé à la sortie du dispositif.

Vers l'antenne extérieure

Fil de terre (si nécessaire)

Vers l'amplificateur de signal

Protecteur contre les surtensions parafoudre (vendu séparément)

RECOMMANDÉ: INSTALLATION DU PROTECTEUR CONTRE LES SURTENSIONS PARAFONDRE (VENDU SÉPARÉMENT)

INSTALLEZ LE PROTECTEUR CONTRE LES SURTENSIONS PARAFONDRE (LSP) PRÈS DE L'AMPLIFICATEUR. ATTACHEZ LE CÂBLE DE L'ANTENNE EXTÉRIEURE VERS LE PROTECTEUR. **VÉRIFIEZ QUE LE PROTECTEUR EST BIEN MIS À TERRE.**

Le modèle n° 859992-75 OHM EST DISPONIBLE SUR LE SITE WWW.WILSONELECTRONICS.COM OU EN APPELLANT 800-204-4104.



Garantie de 2 ans

Les amplificateurs de signal weBoost sont garantis contre tout défaut de fabrication ou de matériaux pendant deux (2) ans. Les cas de garantie peuvent être réglés en retournant le produit directement au revendeur avec une preuve d'achat datée.

Les amplificateurs peuvent aussi être retournés directement au fabricant, aux frais du client, avec une preuve d'achat datée et un numéro d'autorisation de retour de matériel (ARM) fourni par weBoost. weBoost réparera ou remplacera le produit, à sa seule discrétion. weBoost paiera la livraison du produit réparé ou remplacé au client d'origine s'il se trouve à l'intérieur de la zone continentale des États-Unis.

Cette garantie ne s'applique pas aux amplificateurs qui, selon l'évaluation de weBoost, ont fait l'objet d'une utilisation inappropriée, d'une utilisation abusive, de négligence ou de mauvaises manipulations causant des modifications ou des dommages aux propriétés électroniques ou physiques du produit.

Si vous n'utilisez pas une multiprise C.A. de protection contre les surtensions d'au moins 1000 joules, votre garantie est annulée.

Les numéros d'ARM sont disponibles en appelant le Service de soutien technique au 866-294-1660.

Avis de non-responsabilité: À la connaissance de weBoost, les renseignements fournis sont complets et exacts. Toutefois, weBoost n'est pas responsable des pertes commerciales ou personnelles de toute contrefaçon de brevet ou de l'atteinte des droits de tiers causées par l'utilisation de cet appareil.

Copyright © 2014 weBoost. Tous droits réservés.

Produits weBoost protégés par brevet(s) et brevet(s) en instance aux États-Unis
Pour des détails sur les brevets, reportez-vous à: weboost.com/us/patents



3301 East Deseret Drive, St. George, UT 84790
web: www.weboost.com | email: support@weboost.com
téléphone: 866-294-1660 | local: 435-673-5021 | télécopie: 435-656-2432
YouTube