

# PHILIPS

## Home Access

Smart deadbolt  
Serrure intelligente  
Cerradura inteligente

4000 series  
Séries 4000  
Serie 4000

EN	<b>User Manual</b>	<b>02</b>
FR	<b>Mode d'Emploi</b>	<b>29</b>
ES	<b>Manual del usuario</b>	<b>56</b>



[www.philips.com/support](http://www.philips.com/support)



# Contents

EN

---

**Introduction** **02**

---

**1 Warnings & Safety** **02**

Safety  
Caution  
Returns & Disposal

---

**2 How to Install** **03**

Parts List  
Assembly View  
Install the Lock  
Install the Door Position Sensor

---

**3 How to Set Up** **13**

Set Up Through the Home Access App  
Set Up Through a Matter-Compatible  
App  
Calibrate the Door Position Sensor

---

**4 How to Use** **16**

Feature Definitions  
Factory Reset & Default Settings  
Credential Type and Maximum Capacity  
Program the Lock  
Lock & Unlock

---

**5 Troubleshooting** **24**

---

---

**6 Warranty** **26**

---

**7 FCC Statement** **27**

---

**8 ISED Statement** **27**

---

# Introduction

Congratulations on your purchase and welcome to Philips Smart Security family!

To fully benefit from the support that Philips Home Access offers, register your product at [www.philips.com/myphilips](http://www.philips.com/myphilips)



## Register your product

- Keep track of your product warranty coverage
- Qualify for cash-back, gifts and special offers
- Get easy access to product support

# 1 Warnings & Safety

## Safety

- ◆ Before using this product, please read and understand all instructions. Damage caused by failure to follow the instructions is not covered by the warranty.
- ◆ Only use components the manufacturer provided and suggested accessories.
- ◆ Only use AA alkaline batteries.
- ◆ Do not forcibly disassemble the product to trigger an alarm or damage the product.
- ◆ Do not scrape the fingerprint sensor with sharp objects as this may cause permanent damage.
- ◆ Do not remove the batteries during lock setup and operation.
- ◆ Change the default master PIN code immediately via the Philips Home Access app after completing the installation.

## Caution

- ◆ Do not place the batteries near fire sources.
- ◆ Do not connect the 2 poles of the batteries to metals to avoid a short circuit and potential explosion.
- ◆ Any replacement component should be performed by Philips, a Philips-authorized service center, or a professional technician.
- ◆ Do not use parts or accessories manufactured by others, except batteries.
- ◆ Do not expose products to places that have water leakage or splashing.

## Returns & Disposal

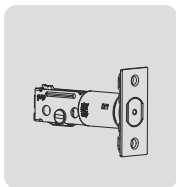
- ◆ Locks can be returned at an authorized Philips service center. Appropriate compensation will be provided if the returned product meets Philips's conditions.
- ◆ Please follow local regulations and do not throw the used products or batteries into normal household waste.

# 2 How to Install

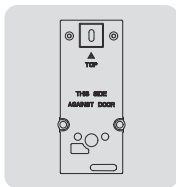
## Parts List



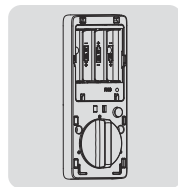
① Exterior Assembly



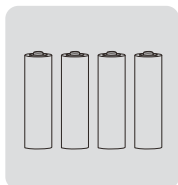
② Latch Bolt



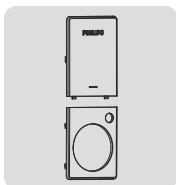
③ Mounting Plate



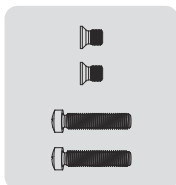
④ Interior Assembly



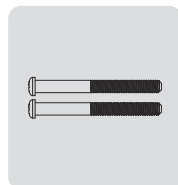
⑤ AA Batteries (4)



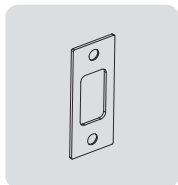
⑥ Battery Cover  
Bottom Cover



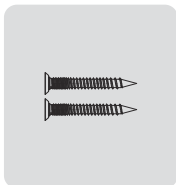
⑦ Short Assembly Screws (2)  
Long Assembly Screws (2)



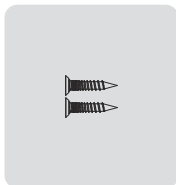
⑧ Mounting Plate  
Screws (2)



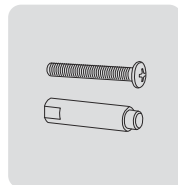
⑨ Strike Plate



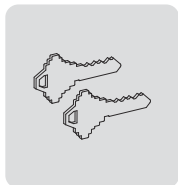
⑩ Strike Plate  
Screws (2)



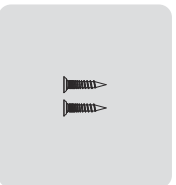
⑪ Latch Bolt  
Screws (2)



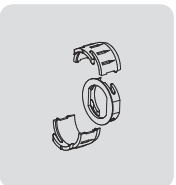
⑫ Upper Screw & Screw  
Post (Optional)



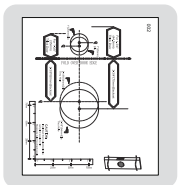
⑬ Mechanical Keys



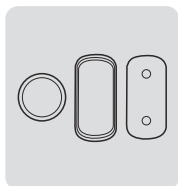
⑭ Door Sensor  
Screws (2)



⑮ Drive-In Collar  
(Optional)



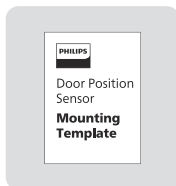
⑯ Drilling Template



⑰ Door Position Sensor  
Door Position Sensor Cap



⑱ User Manual

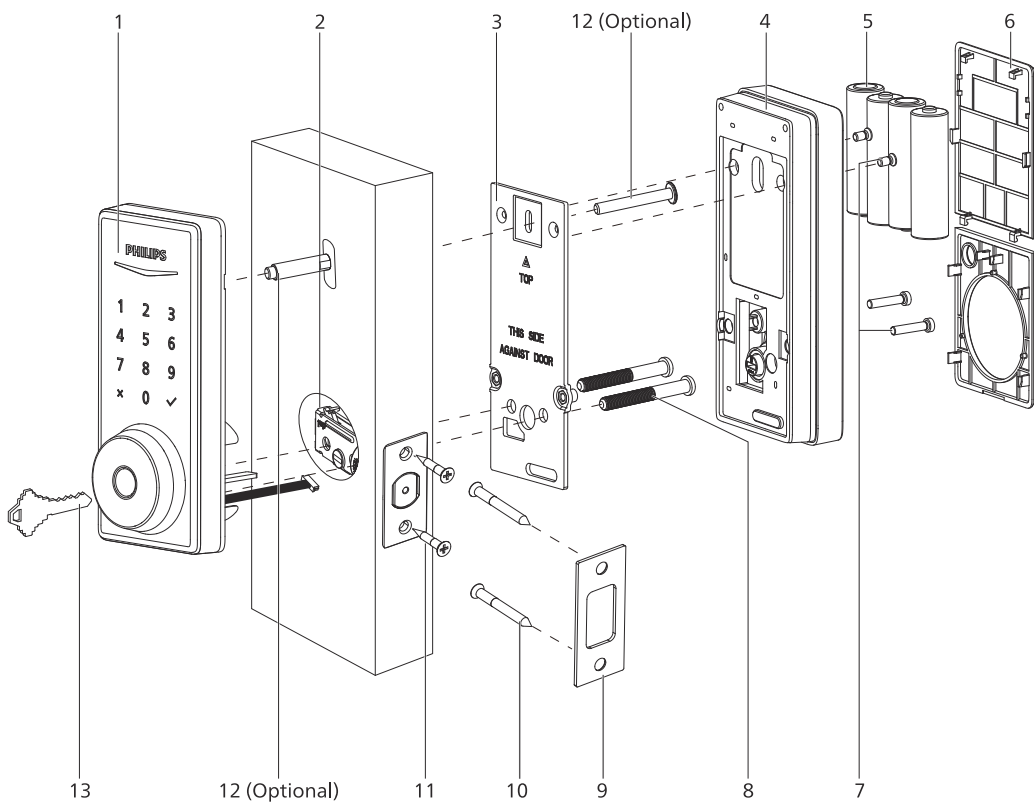


⑲ Door Position Sensor  
Mounting Template



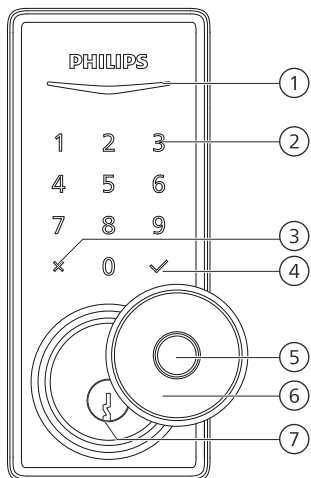
⑳ Quick Start Guide

# Assembly View



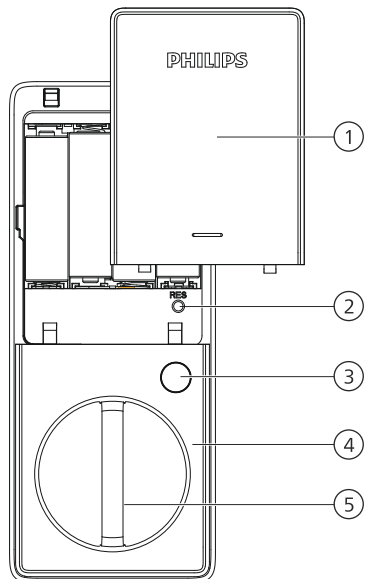
- |  |   |
|--|---|
| 1. Exterior Assembly                                     | 8. Mounting Plate Screws (2)              |
| 2. Latch Bolt  | 9. Strike Plate                           |
| 3. Mounting Plate  | 10. Strike Plate Screws (2)               |
| 4. Interior Assembly                                     | 11. Latch Bolt Screws (2)                 |
| 5. AA Batteries (4)                                      | 12. Upper Screw and Screw Post (Optional) |
| 6. Battery Cover and Bottom Cover                        | 13. Mechanical Keys (2)                   |
| 7. Short Assembly Screws (2)<br>Long Assembly Screws (2) |   |

## Exterior Assembly



1	Status Indicator
2	Touchscreen Keypad
3	Cancel Key
4	Confirm Key
5	Fingerprint Sensor
6	Keyhole Cover
7	Keyhole

## Interior Assembly



1	Battery Cover
2	Reset Button
3	Privacy Button
4	Bottom Cover
5	Thumb Turn

# Install the Lock

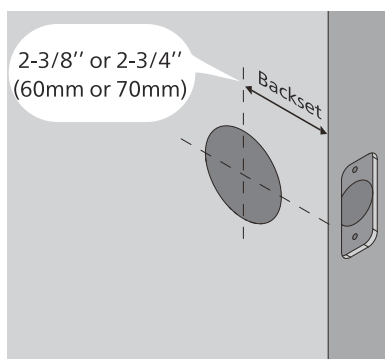
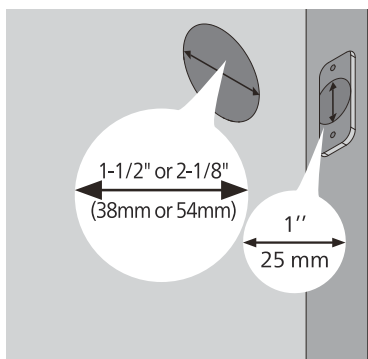
## Required Tools



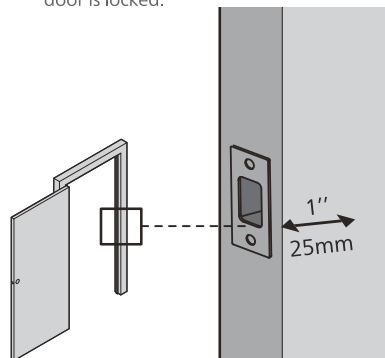
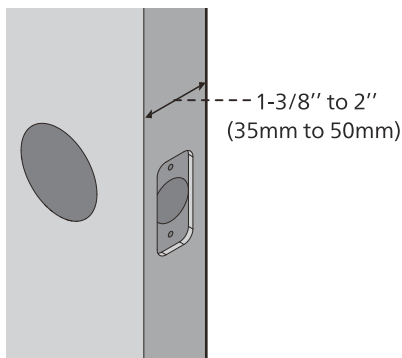
#2 Phillips Screwdriver

## Prepare the Door and Check the Dimensions

- ① Measure to confirm that the hole in the door is 1-1/2" or 2-1/8" (38mm or 54mm).  
Measure to confirm that the hole in the door edge is 1" (25mm).
- ② Measure to confirm that the backset is either 2-3/8" or 2-3/4" (60mm or 70mm).



- ③ Measure to confirm that the door is 1-3/8" to 2" (35mm to 50mm) thick.
- ④ Make sure the hole in the door frame is drilled a minimum of 1" (25mm) deep to leave enough space for the deadbolt to extend into the door frame when the door is locked.



### ⚠ Attention

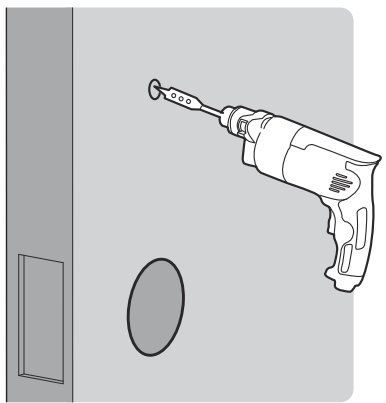
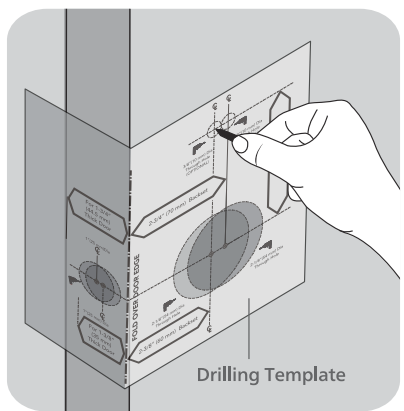
Make sure the door frame is aligned with the door and there are no obstructions in the door frame.

5 OPTIONAL: Drill a hole for Upper Screw.

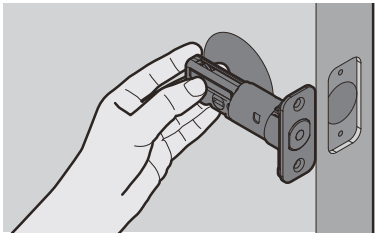
**⚠ Attention**

Installing this screw onto the Exterior Assembly is OPTIONAL. It is used for additional security or when a door is weak or warped.

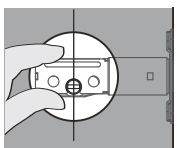
If you install this screw, you need to drill a hole (19/32") in the door before starting the installation.



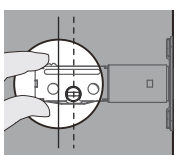
6 Determine the backset and adjust the Latch Bolt.



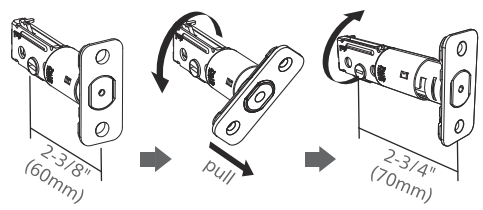
Hold the Latch Bolt in front of the door hole, with the Latch Bolt face flush against the door edge. Is the slotted hole centered in the door hole?

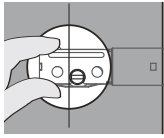


**YES**  
No adjustment is required.  
Proceed to the next step.



**NO**  
The slotted hole is NOT centered.  
Rotate and pull the Latch Bolt as shown to extend it.



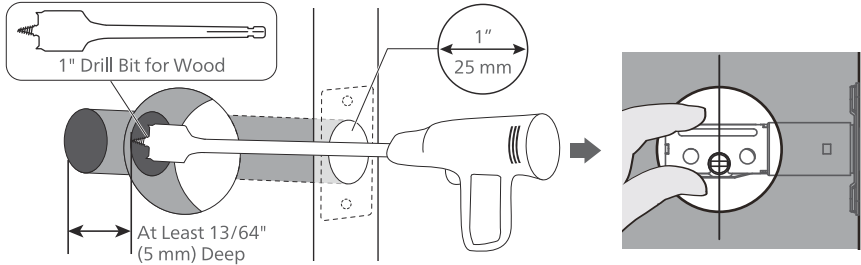


## NO

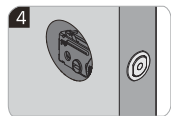
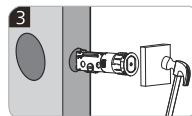
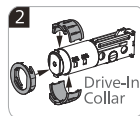
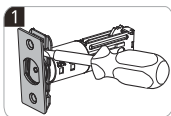
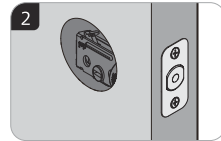
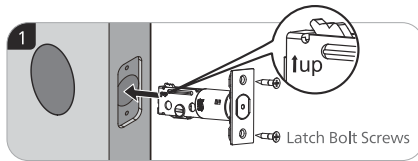
For a 1-1/2" (38 mm) bore hole, use a 1" (25 mm) Drill Bit to extend the latch hole at least 13/64" (5 mm) deep.

No need to extend the latch hole for a 2-1/8" (54 mm) bore hole.

After extending the latch hole, insert the Latch Bolt again to ensure it fits correctly.



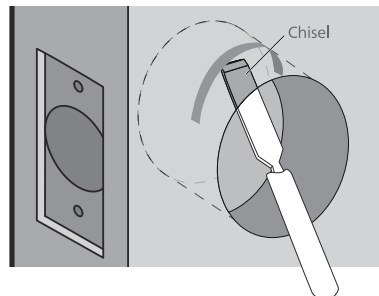
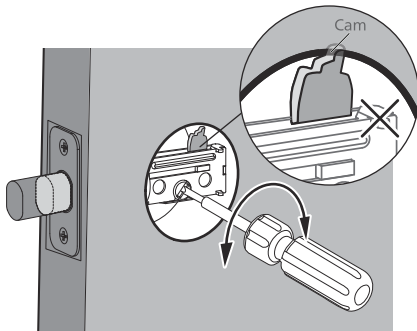
### 7 Install the Latch Bolt.



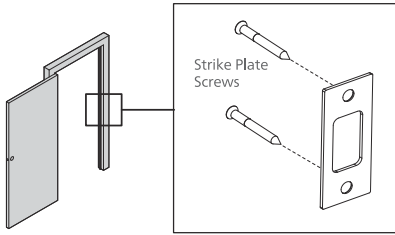
### 8 Install the Latch Bolt and rotate it with a screwdriver to confirm smooth rotation.

If it cannot rotate smoothly because the door hole is too small.

Remove the Latch Bolt and chisel out a small channel at the top of the hole to give the cam of the Latch Bolt room to rotate.



- 9 Install the Strike Plate on the door frame.



**⚠ Attention**

Make sure the hole in door frame is drilled a minimum of 1" (25mm) deep.

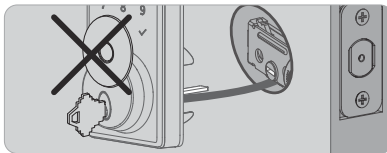
## Install the Exterior Assembly

**⚠ Attention**

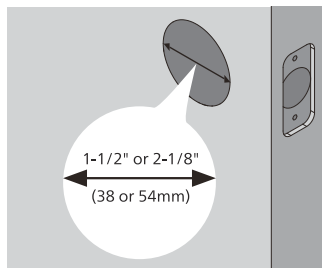
Before installing the Exterior and Interior Assembly, make sure the Latch Bolt is fully retracted (in the unlocked position).



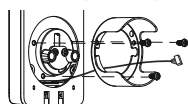
Do not insert the key when you are installing.



Measure the diameter of the hole in the door.



**1-1/2" (38mm)**

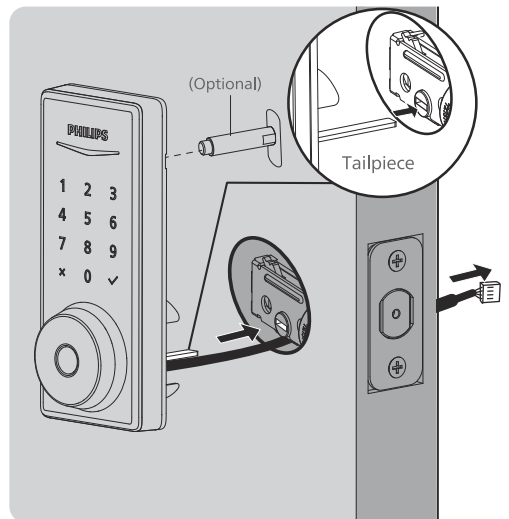


Remove the spacer

**2-1/8" (54mm)**

Proceed to next step

- 10 With the Latch Bolt fully retracted (in the unlocked position), route the cable beneath the Latch Bolt, and insert the tailpiece through the slot in the Latch Bolt.



**⚠ Attention**

The Upper Screw & Screw Post on the top is OPTIONAL. It is used for additional security, or when a door is weak or warped.

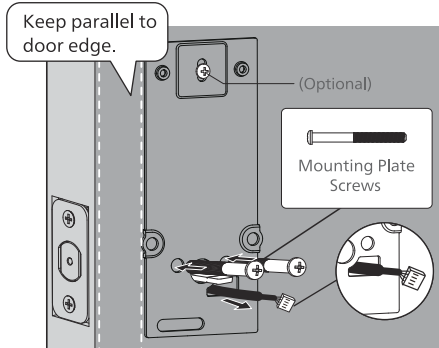
- 11 Secure the Mounting Plate with the Mounting Plate Screws. Do not overtighten screws.

**⚠ Attention**

Route the cable through the hole in the mounting plate.

The Upper Screw on the top is OPTIONAL.

Before installing the Upper Screw, fasten the Screw Post into the hole of the Exterior Assembly.

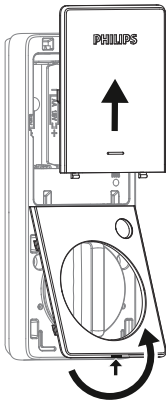


## Install the Interior Assembly

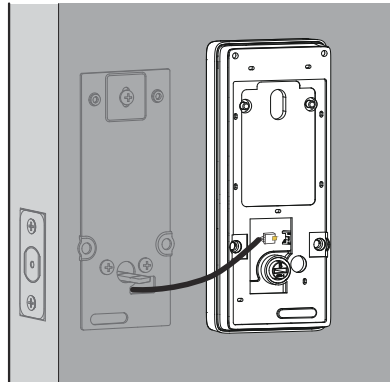
- 12 Push the Battery Cover and Bottom Cover upward as shown in the illustration.

**⚠ Attention**

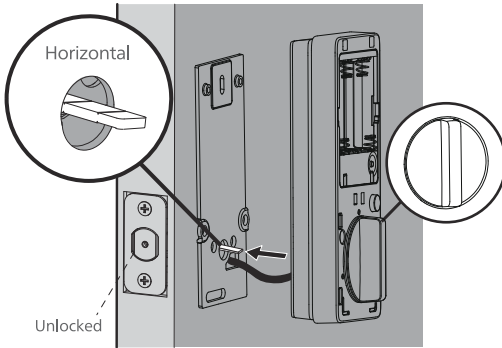
Do not load batteries before finishing the lock installation.



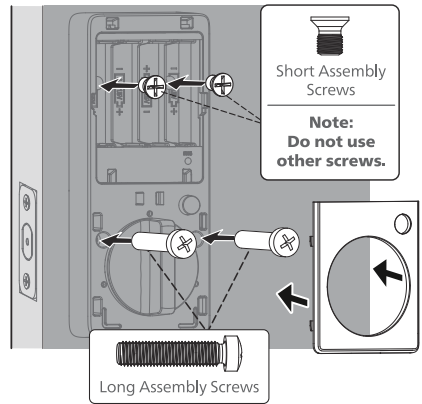
- 13 Insert the cable connector of the Exterior Assembly to the socket on the Interior Assembly. Push the connector in firmly until it is completely attached.



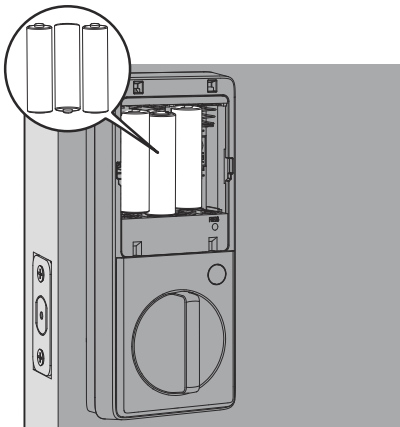
- 14 Keep the Thumb Turn in the vertical position and the tailpiece horizontal, then install the Interior Assembly.



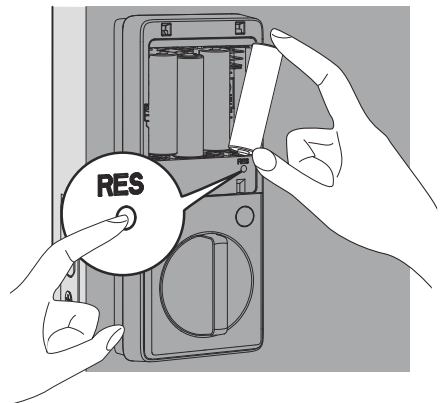
- 15 Attach the Interior Assembly to the Mounting Plate. Secure both the top and bottom using the Short and Long Assembly Screws, then attach the Bottom Cover to the Interior Assembly.



- 16 Install 3 AA alkaline batteries according to the direction guide inside the battery holder.



- 17 Press and hold the Reset Button. While holding it, insert the final battery and wait for the voice prompt: "Restore to factory settings." This activates the lock-handling process, which must be completed before setting up the lock. Once finished, push the Battery Cover back onto the Interior Assembly.



**Attention**

Ensure the cable is not pinched or the lock will not function properly.

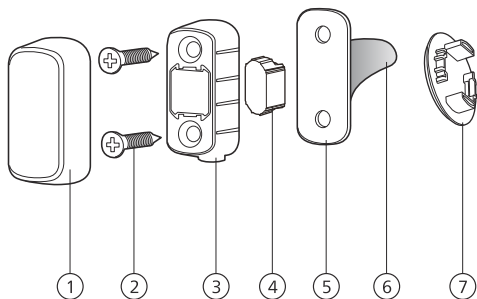
## Need help?



U.S.A. & Canada: +1(833)599-9111

## Install the Door Position Sensor

### Assembly View

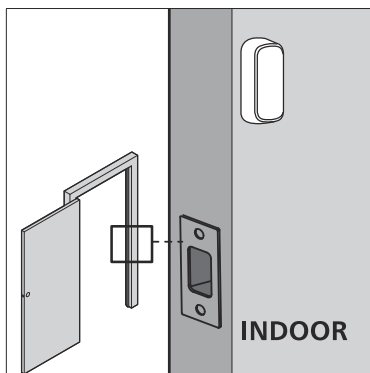


1	Cover
2	Door Position Sensor Mounting Screws (Optional) (2)
3	Mounting Housing
4	Magnet
5	Door Position Sensor Mounting Template
6	Mounting Tape
7	Door Position Sensor Cap (Optional)

### How to Install

There are two ways to install the Door Position Sensor: **Surface Mount** and **Flush Mount**. Refer to the Door Position Sensor Mounting Template in the box for specific operations.

**Surface Mount** is recommended to install the Door Position Sensor.



Surface Mount



Flush Mount

#### ⚠ Attention

If you want to use the Door Position Sensor but prefer not to drill into the door frame, install the surface mounted Door Position Sensor using the Mounting Tape **ONLY**.

# 3 How to Set Up

## Set Up Through the Home Access App

Download the Home Access App



Home Access



Scan the QR Code to download the Home Access app.

## Create a User Account

Register and log in to the Home Access app.



## Add the Device

Enable Bluetooth on your phone and click the "Add device" button on the app.

Scan the QR Code or manually enter the ESN located on the back of the Battery Cover and complete the pairing steps following the in-app instructions.



## Set Up Through a Matter-Compatible App

### Preparation

Before setting up the device for the first time, make sure you have a compatible 2-in-1 Matter controller and Thread border router\*, and that it is added to the Matter-compatible app you plan to use.

\*A 2-in-1 Matter Controller and Thread Border Router manages communication between Matter devices and the network. It acts as both the Matter controller (for pairing and communication) and a Thread Border Router (connecting the Thread network to Wi-Fi).



Examples of 2-in-1 Matter Controllers and Thread Border Routers include the Apple HomePod mini, Google Nest Hub (2nd Gen), Echo Show 10 (3rd Gen), and SmartThings Hub v3. For the most up-to-date list of supported models, please refer to the official websites of the brands mentioned above.

### Open the Matter-Compatible App

Open the Matter-compatible app, such as Apple Home, Google Home, Amazon Alexa, or SmartThings.



Home



Alexa



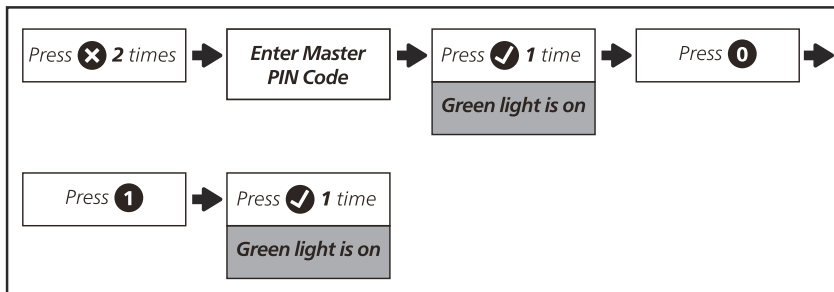
Google Home



Samsung Smart things

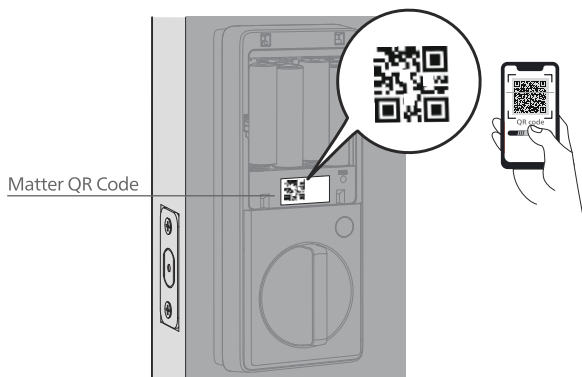
### Set the Lock

Power on the lock and follow the steps below to activate network setup mode.



## Enter the Setup Code

Scan the Matter QR code or manually enter the Matter setup code located at the bottom of the battery compartment using the Matter-compatible app.



## Complete the Setup

Follow the in-app instructions to complete the setup.

### Tips for Setup

1. After setup with the first Matter-compatible app, the Matter QR code on the lock will be linked to it. To set up the lock with other Matter-compatible apps, enter the QR code copied from the first app (scanning the Matter QR code on the lock is no longer valid).
2. After a factory reset, the Matter QR code will be unlinked from all apps, allowing the QR code on the lock to be used again.

## Calibrate the Door Position Sensor

### Preparation

Ensure the door position sensor is installed before calibration. (Refer to page 12)

### Pair with the Lock

Follow the in-app instructions in the Philips Home Access app to pair the door position sensor with the lock.

### Calibrate the Sensor

1. Make sure the door is fully closed before starting calibration.
2. Turn the thumb turn to lock and unlock 3 times while keeping the door closed. The lock will store the current position and automatically lock the door when the auto-lock feature is enabled in the Philips Home Access app and the door is fully closed.

### Recalibration Steps (if needed)

If the lock fails to auto-lock or the latch extends while the door is open, repeat the calibration steps to recalibrate the door position sensor.

# 4 How to Use

---

## Feature Definitions

### Master PIN Code

---

Required for programming and adjusting settings. The Master PIN Code can be used to unlock the deadbolt in Away Mode and Privacy Mode. The default Master PIN Code (12345678) must be changed immediately by programming on the lock (Programming instructions refer to page 19.) or changing it via the Philips Home Access app after completing the installation. The owner/manager should keep this information confidential.

### 4 Ways to Unlock

---

Unlock with your fingerprint, PIN codes, or physical keys, and manage access via the Philips Home Access app or a connected Matter-compatible app. The Fingerprints and PIN codes can be added by programming on the lock (Programming instructions refer to page 19-20.) or setting it on the Phillips Home Access app.

### Simple Sharing

---

Follow the in-app instructions in the Phillips Home Access app to share access with your family or friends. The access can only be shared and accepted via the Phillips Home Access app.

### Lock Activitys Records

---

Offers a detailed record of all lock interactions and activities like lock/unlock events and user access. The records update whenever your smartphone is connected with the lock with Bluetooth, or update in real-time when equipped with the Philips Wi-Fi Bridge (sold separately).

### Temporary PIN Codes

---

Generate PIN codes remotely for guests or a service technician through the Philips Home Access app. It can be a one-time PIN code that will be deleted upon use or a duration PIN code that will work repeatedly during a specific period of time.

### One-Touch Locking

---

Lock the door by simply pressing and holding any key on the touchscreen for 2s.

Lock the door by simply pressing "✓" 1 time without entering any code.

### Auto-Lock

---

The unit will automatically lock after it has been unlocked. This feature is disabled by default. It can be set on the lock for a time delay between 30 and 180 seconds (Programming instructions refer to page 21) or set between 10 and 180 seconds via the Philips Home Access app.

### Silent Mode

---

The sounds can be muted when pressing the touchscreen. However, you will still hear low battery warnings and system alerts. Enable it by programming on the lock (Programming instructions refer to page 21.) or setting it on the Philips Home Access app.

## Away Mode

This is a safety feature when you leave your house for a vacation or long trip. Away Mode restricts all User PIN Codes and Fingerprints until the Master PIN Code is entered on the touchscreen. When the lock is unlocked by the Thumb Turn, an alarm will sound for 1 minute. It will send a notification via the Philips Home Access app when equipped with the Philips Wi-Fi Bridge (sold separately).

Enable it by programming on the lock (Programming instructions refer to page 22.) or setting it on the Philips Home Access app.

By entering the Master PIN Code on the touchscreen or setting it on the Philips Home Access app, you can disable the alarm and the Away Mode.

## Privacy Mode

Press and hold the Privacy Button on the interior assembly for 3 seconds to activate the Privacy Mode. This will restrict all User PIN Code and Fingerprint access. Privacy Mode will be disabled automatically after unlocking the door with the Thumb Turn or the Master PIN Code.

## Matter Features

The features available after connecting to Matter depend on the specific Matter-compatible app you use, as different apps may offer different functionalities.

With ongoing updates and improvements, these apps will continue to support additional features over time.

\*To access all features, it is recommended to use the Home Access app.

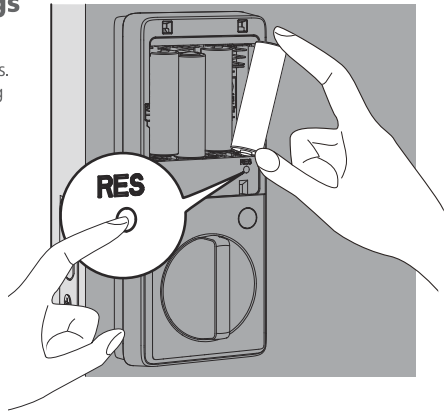
## Factory Reset & Default Settings

This procedure deletes all User PIN Codes associated with the lock and restores the lock to factory settings. Restoring the lock will also activate the lock-handing process.

1. Keep the door open and unlocked.
2. Remove one battery, then press and hold the Reset Button.
3. While holding the Reset Button, reinsert the battery. Wait for the voice prompt, "Restore to factory settings," indicating that the default settings have been restored.

### ⚠ Attention

Do not release the Reset Button until you hear the "Restore to factory settings" prompt. The chime sound only indicates that the device is powered on, while the "Restore to factory settings" voice prompt confirms that the reset was successful.



Function	Default Setting
Master PIN Code	12345678
Auto-Lock	Disabled
Silent Mode	Disabled
Shut Down Time	3 minutes
Away Mode	Disabled

## Credential Type and Maximum Capacity

1. Master PIN Code (4 to 10 digits): The default Master PIN Code is 12345678. Change the default Master PIN Code before programming other codes.
2. User PIN Code (4 to 10 digits): A total of 50 User PIN Codes can be programmed and stored in the lock.
3. User Fingerprint: 50 fingerprints can be programmed and stored in the lock.

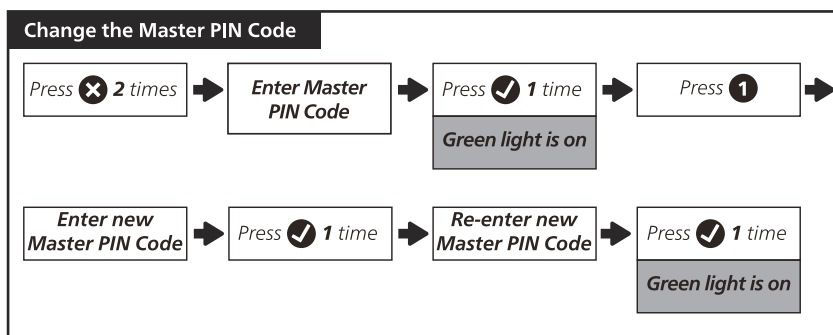
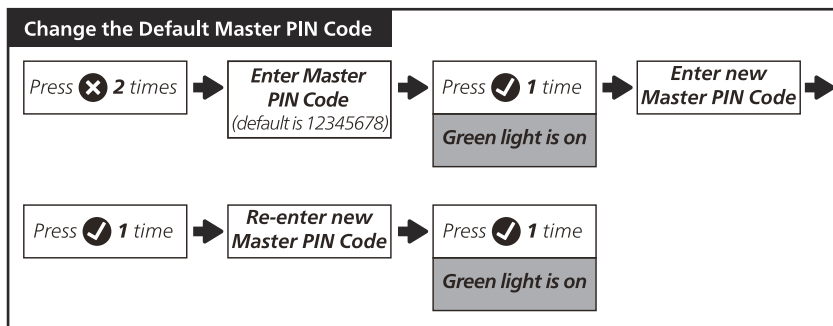
## Program the Lock

### ⚠ Attention

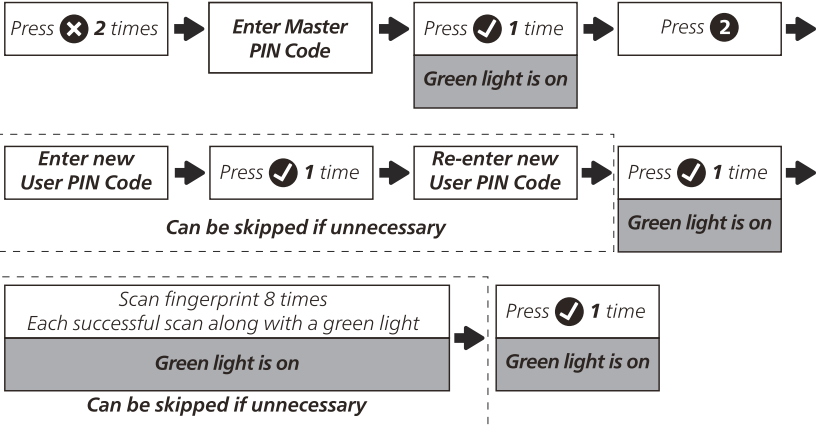
The default Master PIN Code is 12345678. Change the default Master PIN Code before programming the lock. The indicator light will flash red when the code entered is not saved successfully.

If no key is pressed for more than 10 seconds, the lock will exit programming mode.

All programming can also be done through the Philips Home Access app.



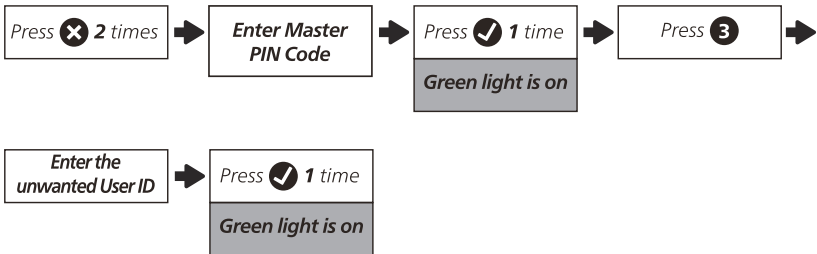
### Add a User ID with a PIN Code and / or a Fingerprint



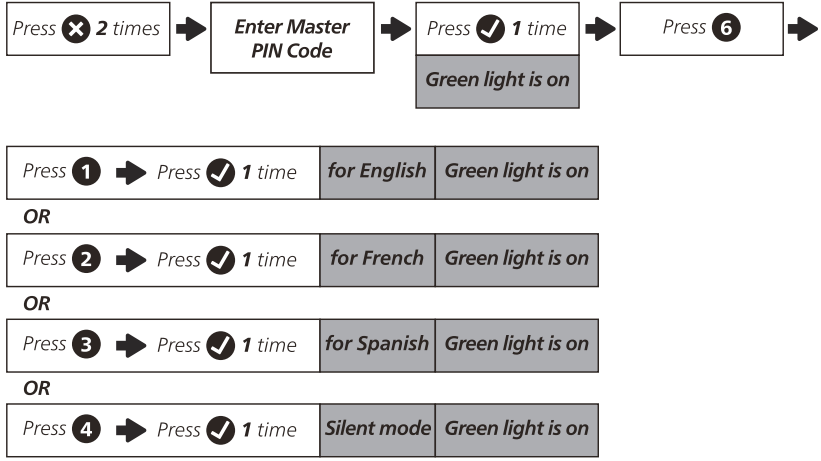
#### ⚠ Attention

1. You can skip either adding a PIN code or a fingerprint during the process. If you skip both, the lock will prompt that the addition has failed.
2. After adding, a unique user ID will be automatically generated.

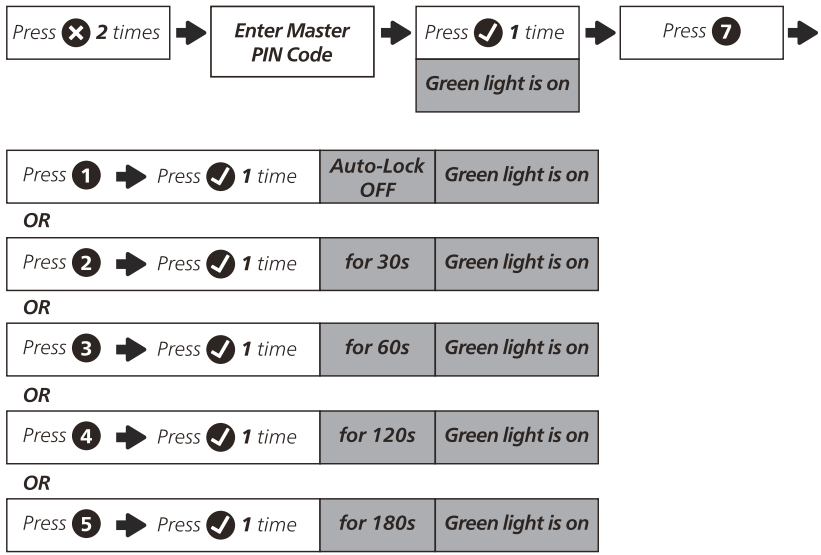
### Delete the User ID with its PIN Code and Fingerprint

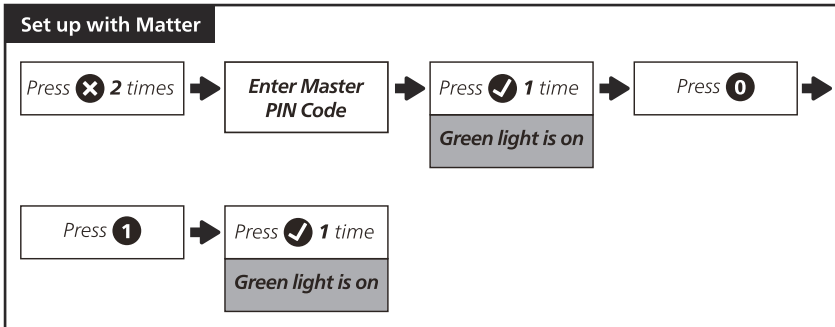
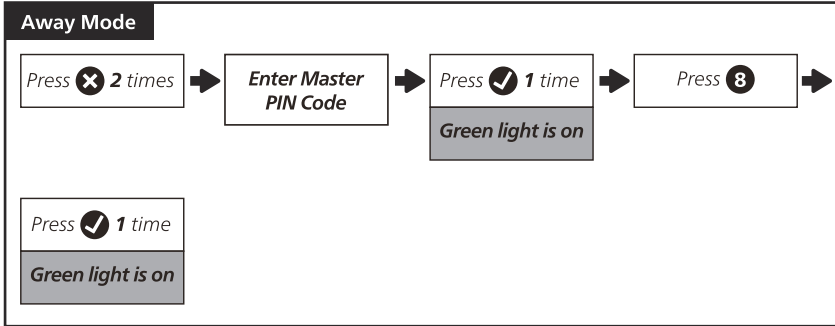


### Change the System Language



### Timed Auto-Lock Setting

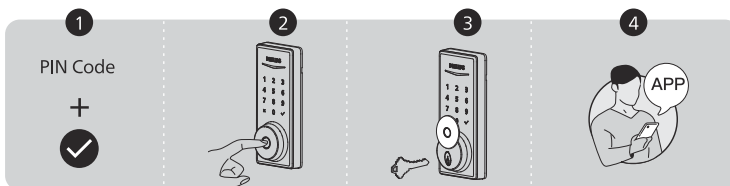




## Lock & Unlock

### Unlocking the Door from Outside

1. Unlock by PIN codes.
2. Unlock by Fingerprint.
3. Unlock by Mechanical Key.
4. Unlock by app.



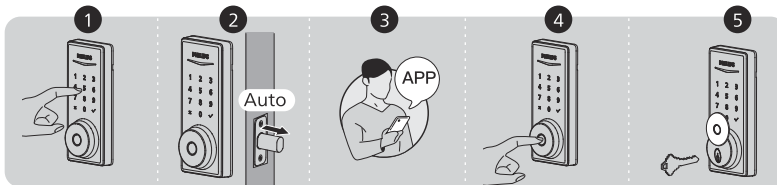
## Unlocking the Door from Inside

1. Rotate the Thumb Turn to the unlocked position.
2. Unlock by app.
3. Unlock by the Voice Assistant when connected to the Philips Wi-Fi Bridge (sold separately) or a compatible 2-in-1 Matter Controller and Thread Border Router.



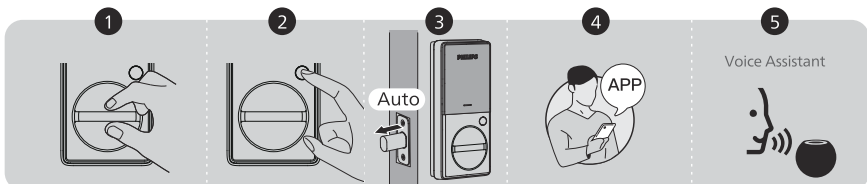
## Locking the Door from Outside

1. Press and hold any button on the touchscreen for at least 2 seconds to lock the door in Manual Mode Or lock by pressing "✓" 1 time without entering any code.
2. In Auto-Lock mode, the Latch Bolt will automatically extend after it is unlocked and the door is shut.
3. Lock by app.
4. Lock by fingerprint.
5. Lock by Mechanical Key.



## Locking the Door from Inside

1. Rotate the Thumb Turn to the locked position to lock the device in Manual Mode.
2. Press the Privacy Button to lock the device in Manual Mode.
3. In Auto-Lock Mode, the device is locked automatically.
4. Lock by the app.
5. Lock by the Voice Assistant when connected to the Philips Wi-Fi Bridge (sold separately) or a compatible 2-in-1 Matter Controller and Thread Border Router.



# 5 Troubleshooting

Issue	Solution
The Latch Bolt does not operate correctly after installation.	<ul style="list-style-type: none"> <li>◆ Make sure the backset on the Latch Bolt is set to the proper length. Refer to page 7.</li> <li>◆ Make sure before installation the Latch Bolt is retracted. Refer to page 9.</li> <li>◆ Restore to the factory default setting and enter the default Master PIN Code to set up the lock. Refer to page 17.</li> </ul>
After installation, the Latch Bolt makes sounds but does not work.	<p><b>Ensure you have followed the installation instructions. Re-install and reset the lock by paying attention to the following tips:</b></p> <ul style="list-style-type: none"> <li>◆ Before installing the Exterior and Interior Assembly, make sure the Latch Bolt is fully retracted (in the unlocked position).</li> <li>◆ Do not insert the key when you are installing.</li> <li>◆ Ensure you have inserted the cable connector of the Exterior Assembly to the socket on the Interior Assembly correctly.</li> <li>◆ Keep the Exterior and Interior Assembly aligned and parallel to the door edge, and the Latch Bolt parallel to the door edge.</li> <li>◆ Use new 4 AA dry batteries, do not use rechargeable batteries, or new batteries mixed with old batteries.</li> <li>◆ Press and hold the Reset Button. While holding it, remove and reinsert one of the batteries, then wait for the voice prompt: "Restore to factory settings."</li> </ul>
The door handing is not activated after the batteries are installed.	<ul style="list-style-type: none"> <li>◆ Press and hold the Reset Button. While holding it, remove and reinsert one of the batteries, then wait for the voice prompt: "Restore to factory settings."</li> </ul>
The lock turns in the wrong direction.	<ul style="list-style-type: none"> <li>◆ Press and hold the Reset Button. While holding it, remove and reinsert one of the batteries, then wait for the voice prompt: "Restore to factory settings."</li> <li>◆ If resetting fails to solve it, the lock is probably not installed correctly. Please re-install the lock and reset it again.</li> </ul>
Cannot pull out the key from the Keyhole.	<ul style="list-style-type: none"> <li>◆ Disassemble the lock, then rotate to pull out the key and re-install the lock.</li> <li>◆ Do not insert the key when you are installing.</li> </ul>
The lock rotates only if the Key is inserted.	<ul style="list-style-type: none"> <li>◆ Make sure the Latch Bolt is installed correctly. Refer to page 7-8.</li> </ul>
The lock does not smoothly lock or unlock while using the Thumb Turn.	<ul style="list-style-type: none"> <li>◆ Confirm the Mounting Screws are properly installed.</li> </ul>

Issue	Solution
The lock only locks but does not unlock, or the Latch Bolt goes in and out uncontrollably.	<ul style="list-style-type: none"> <li>◆ If the door locks and unlocks smoothly in the open position, then there is a problem with the door frame.  Make sure the hole in the door frame is drilled a minimum of 1"(25mm) deep to leave enough space for the deadbolt to extend into the door frame when the door is locked.</li> <li>◆ If the issue still happens in the open position, then there is a problem with the lock handing or installation.  Press and hold the Reset Button. While holding it, remove and reinsert one of the batteries, then wait for the voice prompt: "Restore to factory settings."  If resetting fails to solve it, the lock is probably not installed correctly. Please re-install the lock and reset it again.</li> <li>◆ If the solutions still cannot solve the problem, contact us.</li> </ul>
Failed to lock.	<ul style="list-style-type: none"> <li>◆ Keep the Exterior and Interior Assembly aligned and parallel to the door edge.</li> <li>◆ Keep the Latch Bolt parallel to the door edge.</li> </ul>
The Master PIN Code cannot be changed.	<ul style="list-style-type: none"> <li>◆ Change the Master PIN Code via the Philips Home Access app.</li> <li>◆ Restore factory settings and reprogram all user PIN codes. Refer to page 17-19.</li> </ul>
Failed to scan the QR Code on the device.	<ul style="list-style-type: none"> <li>◆ Scan the QR Code in a well-lit environment, use the built-in flashlight on your phone, or try to scan in an environment with sufficient lighting.</li> <li>◆ Ensure enough distance between your smartphone and the QR Code, and ensure the QR Code is at the center of your phone screen.</li> <li>◆ Direct lighting or sunlight can cause reflections that will interfere with the scanning process.</li> </ul>
Failed to add the device via Bluetooth.	<ul style="list-style-type: none"> <li>◆ Make sure your smart lock has enough power, and your phone is close to it.</li> <li>◆ Check your phone's Bluetooth settings and ensure it's turned on.</li> <li>◆ If you have an Android device, enable the Location Service.</li> </ul>
Failed to set up the lock.	<ul style="list-style-type: none"> <li>◆ Make sure the lock is installed correctly.</li> <li>◆ Insert fresh batteries and make sure that the cable is not pinched.</li> <li>◆ After installation, reset the lock to factory settings to complete the lock setting process. Press and hold the Reset Button. While holding it, remove and reinsert one of the batteries, then wait for the voice prompt: "Restore to factory settings."</li> </ul>
I forgot my Master PIN Code.	<ul style="list-style-type: none"> <li>◆ Change the Master PIN Code via the Philips Home Access app.</li> <li>◆ Perform a factory reset to clear all PIN codes. Press and hold the Reset Button. While holding it, remove and reinsert one of the batteries, then wait for the voice prompt: "Restore to factory settings." Once the reset is completed, all PIN codes will be deleted and the Master PIN Code will be reset to the default Master PIN Code of 12345678.</li> </ul>

Issue	Solution
Cannot add fingerprints, or the fingerprint does not work.	<ul style="list-style-type: none"> <li>◆ Make sure the fingerprint is registered and recognizable.</li> <li>◆ Change the default Master PIN Code (12345678) before adding fingerprints.</li> <li>◆ Keep the finger to be registered dry and clean.</li> <li>◆ Keep the Fingerprint Sensor dry and clean.</li> <li>◆ Add multiple fingerprints with the same finger.</li> <li>◆ Try to add fingerprints of other fingers.</li> <li>◆ To improve recognition, register your finger from different angles and press harder during the 8-time scanning.</li> </ul>
Receiving low battery alerts.	<ul style="list-style-type: none"> <li>◆ Remove the batteries and insert 4 new AA alkaline batteries.</li> </ul>
The touchscreen is not responding.	<ul style="list-style-type: none"> <li>◆ Make sure batteries are inserted correctly.</li> <li>◆ If the battery indicator flashes continuously, the batteries are low. Please replace them with 4 new AA alkaline batteries.</li> <li>◆ Make sure that the cable is properly connected and has not been damaged during installation.</li> </ul>
Auto-Lock is not working.	<ul style="list-style-type: none"> <li>◆ If the battery indicator flashes continuously, the batteries are low. Please replace them with 4 new AA alkaline batteries.</li> <li>◆ Activate the Auto-Lock function. Refer to page 21 to set it on the lock or turn it on via the Philips Home Access app.</li> </ul>
The Philips Home Access app displays that the door is open when the door is closed.	<ul style="list-style-type: none"> <li>◆ Re-calibrate your lock with the door position sensor in the Philips Home Access app.</li> <li>◆ If re-calibration does not solve this problem, check to see if another magnet has been brought into the range of the lock. If so, remove it.</li> </ul>

**Still have questions or need help? Please feel free to contact us:**



U.S.A. & Canada: +1(833)599-9111

## 6 Warranty

2 Years Warranty

For more information on the warranty applicable for this product, please visit [www.philips.com](http://www.philips.com) or contact the dealer where you purchased the product.

# 7 FCC Statement

---

This equipment has been tested and found to comply with the limits for a Class B digital device, pursuant to part 15 of the FCC Rules. These limits are designed to provide reasonable protection against harmful interference in a residential installation. This equipment generates, uses and can radiate radio frequency energy and, if not installed and used in accordance with the instructions, may cause harmful interference to radio communications. However, there is no guarantee that interference will not occur in a particular installation. If this equipment does cause harmful interference to radio or television reception, which can be determined by turning the equipment off and on, the user is encouraged to try to correct the interference by one or more of the following measures:

- Reorient or relocate the receiving antenna.
- Increase the separation between the equipment and receiver.
- Connect the equipment into an outlet on a circuit different from that to which the receiver is connected.
- Consult the dealer or an experienced radio/TV technician for help.

Caution: Any changes or modifications to this device not explicitly approved by manufacturer could void your authority to operate this equipment.

This device complies with part 15 of the FCC Rules. Operation is subject to the following two conditions: (1) This device may not cause harmful interference, and (2) this device must accept any interference received, including interference that may cause undesired operation.

## RF Exposure Information

This equipment complies with FCC radiation exposure limits set forth for an uncontrolled environment. This equipment should be installed and operated with minimum distance 20cm between the radiator and your body.

# 8 ISED Statement

---

English: This device contains licence-exempt transmitter(s)/receiver(s) that comply with Innovation, Science and Economic Development Canada's licence-exempt RSS(s). Operation is subject to the following two conditions:

- (1) This device may not cause interference.
- (2) This device must accept any interference, including interference that may cause undesired operation of the device.

The digital apparatus complies with Canadian CAN ICES-3 (B)/NMB-3(B).

French: Cet appareil contient des émetteurs / récepteurs exemptés de licence conformes aux RSS d'Innovation, Sciences et Développement économique Canada.

L'exploitation est autorisée aux deux conditions suivantes:

- (1) Cet appareil ne doit pas produire de brouillages.
- (2) Cet appareil doit accepter tout brouillage, même si le brouillage est susceptible d'en compromettre le fonctionnement.

L'appareil numérique est conforme à la norme canadienne CAN ICES-3(B)/NMB-3(B).

This device meets the exemption from the routine evaluation limits in section 2.5 of RSS 102 and compliance with RSS 102 RF exposure, users can obtain Canadian information on RF exposure and compliance.

Cet appareil est conforme avec l'exemption d'évaluation de routine des limitations de la section 2.5 du CNR-102 et le CNR-102 sur l'exposition aux RF et les utilisateurs peuvent obtenir l'information canadienne sur l'exposition aux RF et la conformité.

This equipment complies with Canada radiation exposure limits set forth for an uncontrolled environment.

Cet équipement est conforme aux limites de radiation du Canada établies pour un environnement non contrôlé.

This equipment should be installed and operated with minimum distance 20cm between the radiator & your body.

Cet équipement doit être installé et utilisé à une distance minimale de 20 cm entre le radiateur et votre corps.

# Contenu FR

---

## **Introduction** **29**

---

## **1 Avertissements & Sécurité** **29**

Sécurité  
Avertissements  
Retours & Recyclage

---

## **2 Installation** **30**

Liste des Pièces  
Aperçu de l'Assemblage  
Installation de la Serrure  
Installation du Détecteur de Position de Porte

---

## **3 Configuration** **40**

Configurer via l'Application Home Access  
Configurer via une Application Compatible avec Matter  
Calibrage du Détecteur de Position de Porte

---

## **4 Utilisation** **43**

Définitions des Fonctionnalités  
Réinitialisation & Paramètres par Défaut  
Type d'Identification et Capacité Maximale  
Configuration de la Serrure  
Verrouillage & Déverrouillage

---

---

## **5 Dépannage** **51**

---

## **6 Garantie** **53**

---

## **7 Déclaration ISED** **54**

---

# Introduction

Félicitations pour votre achat et bienvenue dans la famille Philips Smart Security !

Pour bénéficier pleinement de l'assistance offerte par Philips Home Access, enregistrez votre produit sur [www.philips.com/myphilips](http://www.philips.com/myphilips)



## Enregistrez votre produit

- Gardez la trace de la couverture de la garantie de votre produit
- Bénéficiez de remises en argent, de cadeaux et d'offres spéciales
- Bénéficiez d'un accès facile au support produit

## 1 Avertissements & Sécurité

### Sécurité

- ◆ Avant d'utiliser ce produit, veuillez lire et comprendre toutes les instructions. Toute perte entraînée par le non-respect des instructions ne sont pas couvertes par la garantie.
- ◆ Utilisez uniquement les composants fournis par le fabricant et les accessoires recommandés.
- ◆ Utilisez uniquement des piles alcalines AA.
- ◆ Ne pas forcer sur le produit lors du démontage car cela pourrait déclencher une alerte ou l'endommager.
- ◆ Ne pas gratter le Détecteur d'empreintes digitales avec des objets pointus car cela pourrait causer des dommages permanents.
- ◆ Ne pas retirer les piles pendant la configuration et lors de l'utilisation de la serrure.
- ◆ Modifiez immédiatement le Code PIN Principal par défaut via l'application Philips Home Access après avoir terminé l'installation.

### Avertissements

- ◆ Ne pas laisser les piles proches d'une source de feu.
- ◆ Ne pas connecter les 2 pôles des piles à des métaux pour éviter un court-circuit et une explosion potentielle.
- ◆ Tout remplacement d'accessoire doit être effectué par Philips, un centre de service agréé par Philips ou un technicien professionnel.
- ◆ Ne pas utiliser des pièces ou des accessoires fabriqués par un tiers, sauf les piles.
- ◆ Ne pas exposer les produits à des endroits avec des fuites ou des éclaboussures d'eau.

### Retours & Recyclage

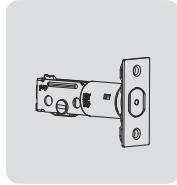
- ◆ Les serrures peuvent être retournées dans un centre de service agréé Philips. Une compensation appropriée sera fournie si le produit retourné répond aux conditions de Philips.
- ◆ Veuillez respecter les réglementations locales et ne jetez pas les produits ou piles usagés dans les ordures ménagères normales.

# 2 Installation

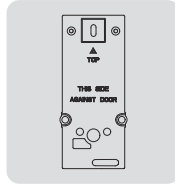
## Listes des Pièces



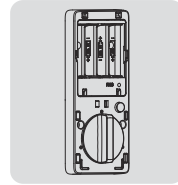
① Assemblage Externe



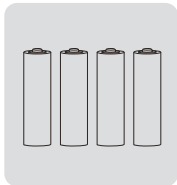
② Pêne Demi-Tour



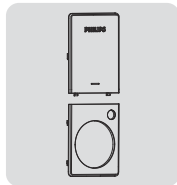
③ Plaque de Montage



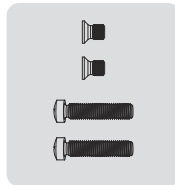
④ Assemblage Interne



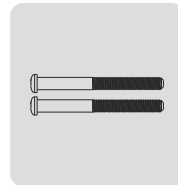
⑤ Piles alcalines AA (4)



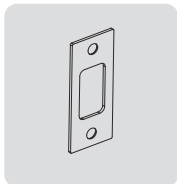
⑥ Cache de Batterie  
Couvercle Inférieur



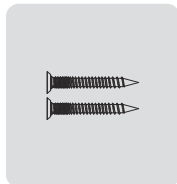
⑦ Vis de Montage Courtes (2)  
Vis de Montage Longues (2)



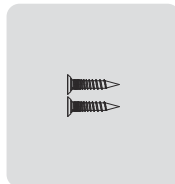
⑧ Vis de la Plaque  
de Montage (2)



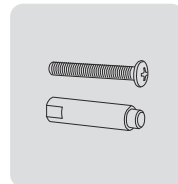
⑨ Plaque de la  
Gâche



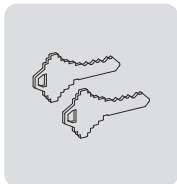
⑩ Vis de la Gâche (2)



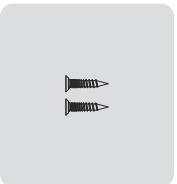
⑪ Vis de Pêne  
Demi-Tour (2)



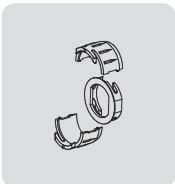
⑫ Vis Supérieure & Vis  
Chicago (Optionnel)



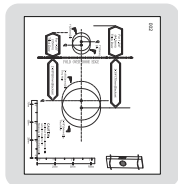
⑬ Clés mécaniques



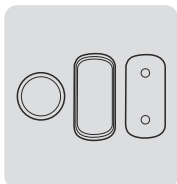
⑭ Vis de Détecteur de  
Position de Porte (2)



⑮ Collier d'Enfoncement  
(Optionnel)



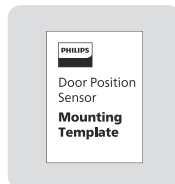
⑯ Gabarit de Perçage



⑰ Détecteur de Position de Porte  
Cache du Détecteur de  
Position de Porte  
FR-30



⑱ Mode d'Emploi

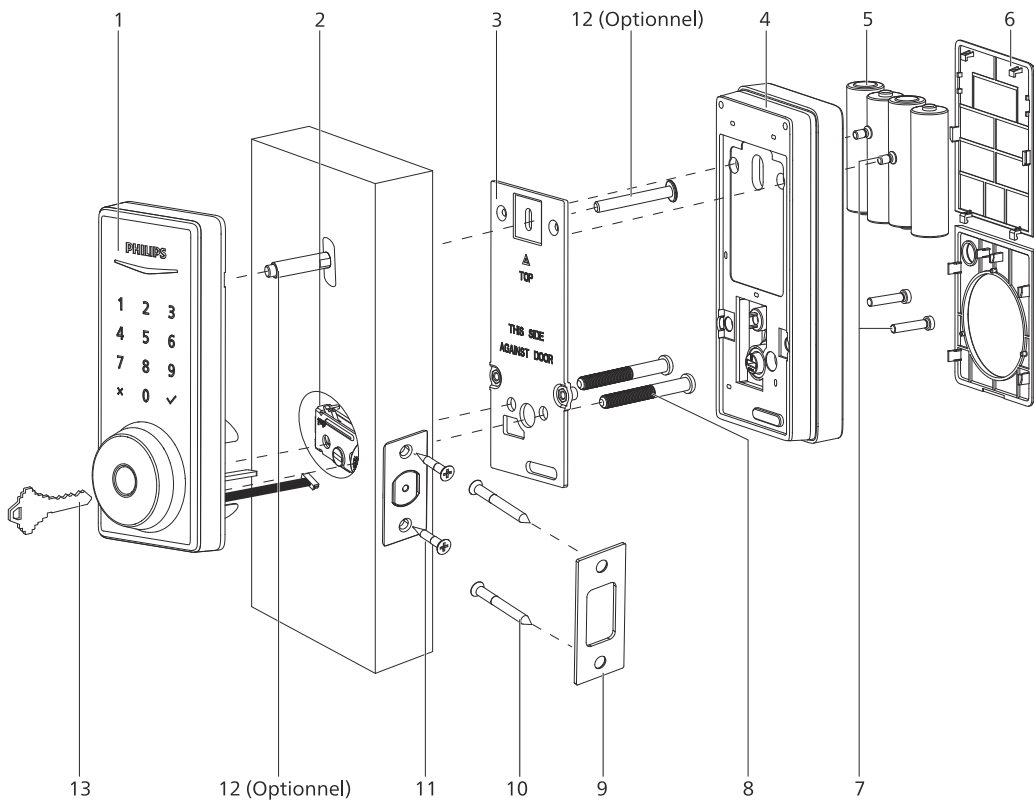


⑲ Gabarit de Montage  
du Détecteur de  
Position de Porte



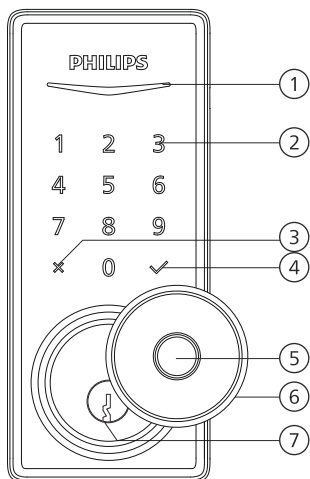
⑳ Guide de Démarrage  
Rapide

# Aperçu de l'Assemblage



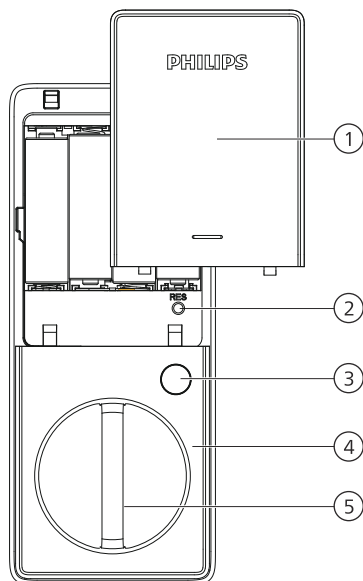
- |   |  |
|---|--|
| 1. Assemblage Externe                                       | 8. Vis de la Plaque de Montage (2)           |
| 2. Pêne Demi-Tour   | 9. Plaque de la Gâche                        |
| 3. Plaque de Montage  | 10. Vis de la Gâche (2)                      |
| 4. Assemblage Interne                                       | 11. Vis du Pêne Demi-Tour (2)                |
| 5. Piles alcalines AA (4)                                   | 12. Vis Supérieure & Vis Chicago (Optionnel) |
| 6. Cache de Batterie et Couverture Inférieur                | 13. Clés mécaniques (2)                      |
| 7. Vis de Montage Courtes (2)<br>Vis de Montage Longues (2) |  |

## Assemblage Externe



1	Indicateur d'État
2	Clavier Tactile
3	Bouton d'Annulation
4	Bouton de Validation
5	Détecteur d'Empreintes Digitales
6	Cache de la Serrure
7	Trou de la Serrure

## Assemblage Interne



1	Cache de Batterie
2	Bouton de Réinitialisation
3	Bouton de Confidentialité
4	Couvercle Inférieur
5	Bouton de Verrouillage

# Installation de la Serrure

## Outils Requis

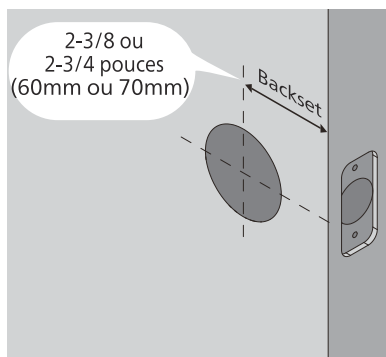
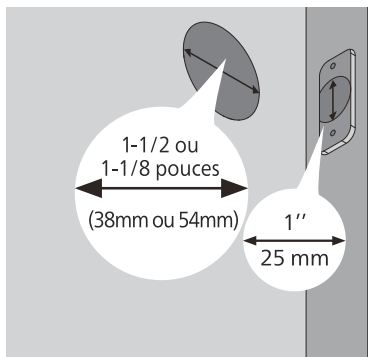


#2 Tournevis Cruciforme

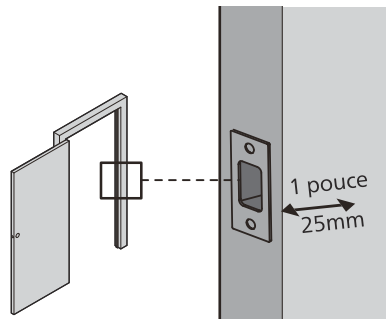
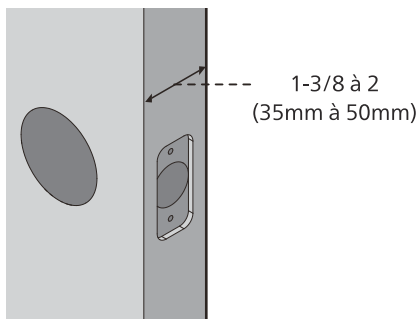
## Préparez la Porte et Vérifiez les Dimensions

- 1 Mesurez pour vérifier que le trou dans la porte soit 1-1/2 ou 1-1/8 pouces (38 mm ou 54 mm).
- 2 Mesurez pour confirmer que l'entraxe soit de 2-3/8 ou 2-3/4 pouces (60 mm ou 70 mm).

Mesurez pour vérifier que le trou sur les côtés de la porte soit de 1 pouce (25 mm).



- 3 Mesurez pour confirmer que la porte soit d'une épaisseur de 1-3/8 à 2 pouces (35 mm à 50 mm).
- 4 Assurez-vous que le trou dans le cadre de la porte soit au moins 1 pouce (25 mm) de profondeur pour laisser suffisamment d'espace au verrou de s'étendre dans le cadre de la porte lorsque la porte est verrouillée.



### ⚠ Attention

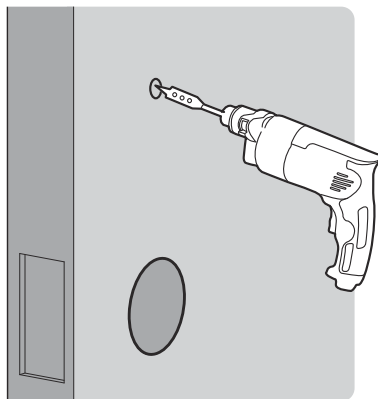
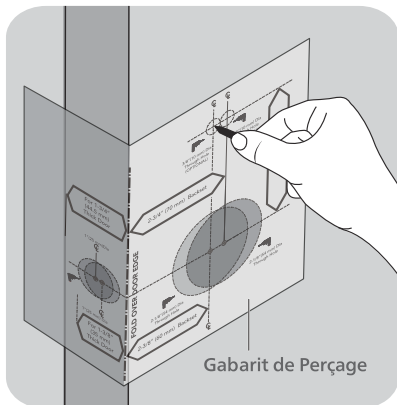
Assurez-vous que le cadre de la porte soit aligné avec la porte et qu'il n'y ait aucun blocage dans le cadre de la porte.

5 **OPTIONNEL** : Percez un trou pour la Vis Supérieure.

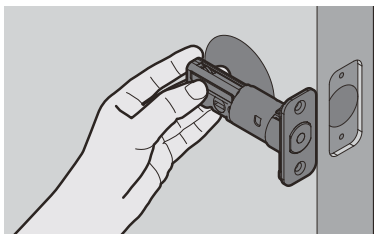
**⚠ Attention**

L'installation de cette vis sur l'Assemblage Externe est **OPTIONNELLE**. Elle sert à renforcer la sécurité ou lorsqu'une porte est fragile ou déformée.

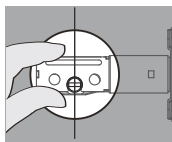
Si vous installez cette vis, vous devrez percer un trou (19/32") ou (15 mm) dans la porte avant de commencer l'installation.



6 Déterminez l'entraxe et ajustez le Pêne Demi-Tour.



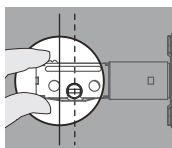
Tenez le Pêne Demi-Tour devant le trou de la porte, avec la face du Pêne Demi-Tour alignée contre le côté de la porte. L'entaille d'encastrement est-elle centrée au trou de la porte ?



**OUI**

Aucun ajustement n'est nécessaire.

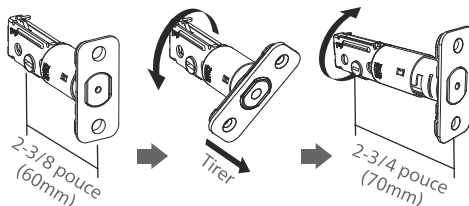
Passez à l'étape suivante.

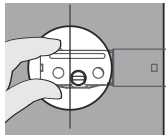


**NON**

L'entaille d'encastrement n'est **PAS** centrée.

Tournez et tirez le Pêne Demi-Tour comme indiqué pour l'étendre.



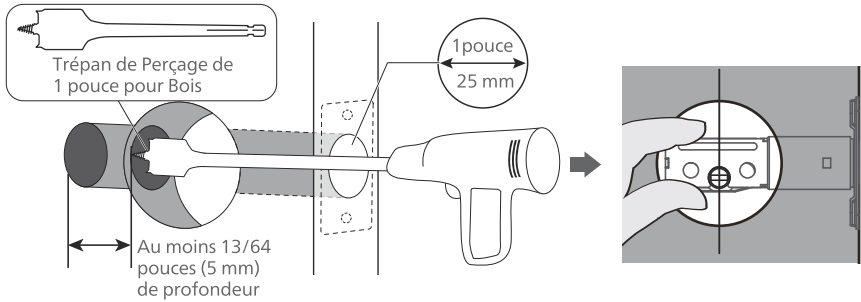


### NON

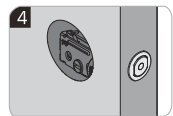
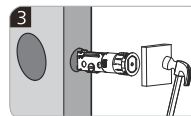
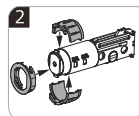
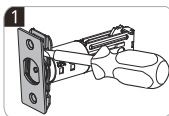
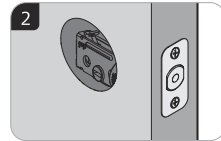
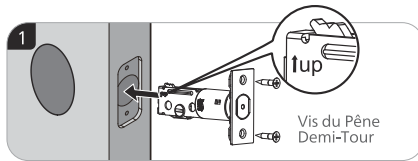
Pour le trou de perçage de 1-1/2 pouce (38 mm), utilisez un trépan de perçage de 1 pouce (25 mm) pour agrandir l'entaille d'encastement d'une profondeur d'au moins 13/64 pouces (5 mm).

Pas besoin d'agrandir l'entaille d'encastement pour un trou de perçage de 2-1/8 pouces (54 mm).

Après avoir agrandi l'entaille d'encastement, insérez le Pêne Demi-Tour de nouveau pour vous assurer qu'il est bien adapté.



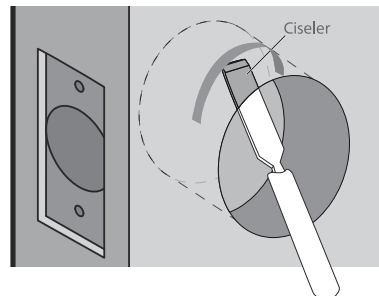
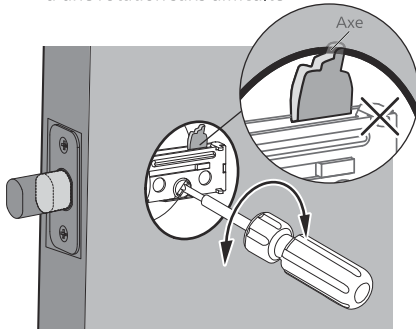
### 7) Installez le Pêne Demi-Tour.



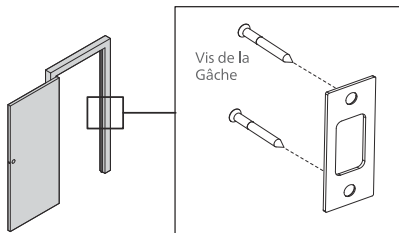
### 8) Installez le Pêne Demi-Tour et faites-le tourner avec un tournevis pour s'assurer d'une rotation sans difficulté.

S'il ne peut pas tourner avec aisance, c'est parce que le trou de la porte est trop petit.

Retirez le Pêne Demi-Tour et ciselez un petit canal en haut du trou pour que l'axe dans le trou du Pêne Demi-Tour puisse tourner.



- ⑨ Installez la Plaque de Gâche sur le cadre de la porte.



**⚠ Attention**

Assurez-vous que le trou dans le cadre de la porte soit d'une profondeur minimale de 1 pouce (25 mm).

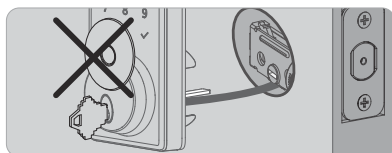
## Installation de l'Assemblage Externe

**⚠ Attention**

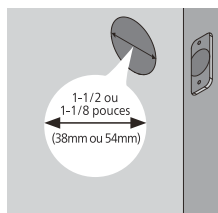
Avant l'installation de l'Assemblage Interne et Externe, assurez-vous que le Pêne Demi-Tour soit complètement rétracté (en position déverrouillée).



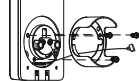
Ne pas insérer la clé lorsque vous l'installez.



Mesurez le diamètre du trou dans la porte.



**1-1/2 pouce  
(38mm)**

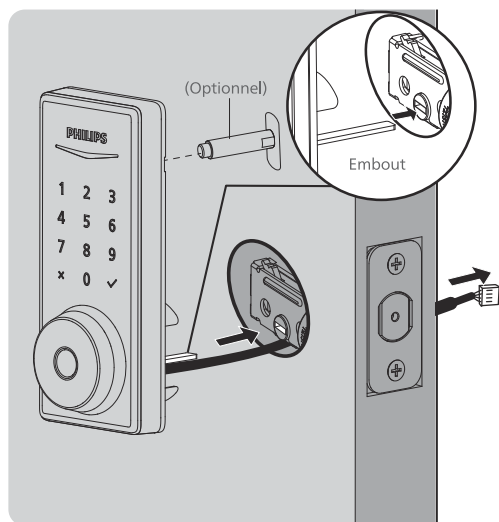


Retirez l'entretoise

**2-1/8 pouces  
(54mm)**

Passer à l'étape suivante.

- ⑩ Avec le Pêne Demi-Tour entièrement rétracté (en position déverrouillée), acheminez le câble sous le Pêne Demi-Tour et insérez l'embout dans le trou de l'Assemblage Externe.



**⚠ Attention**

La Vis Supérieure & Vis Chicago sur le dessus sont OPTIONNELLES. Elles servent à renforcer la sécurité ou lorsqu'une porte est fragile ou déformée.

- 11 Fixez la Plaque de Montage avec les Vis de la Plaque de Montage. Ne serrez pas trop les vis.

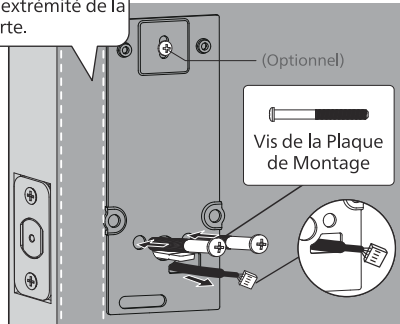
**⚠ Attention**

Acheminez le câble à travers le trou de la Plaque de Montage.

La Vis Supérieure sur le dessus est OPTIONNELLE.

Avant d'installer la Vis Supérieure, fixez la Vis Chicago dans le trou de l'Assemblage Externe.

Tenez-le parallèle à l'extrémité de la porte.

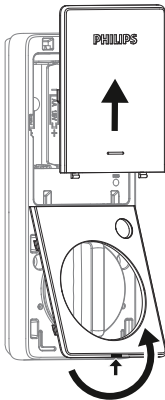


## Installation de l'Assemblage Interne

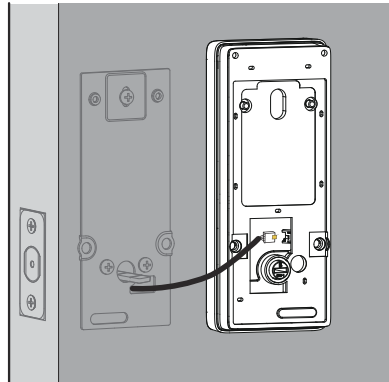
- 12 Poussez le cache de batterie et le couvercle inférieur vers le haut comme indiqué sur l'illustration.

**⚠ Attention**

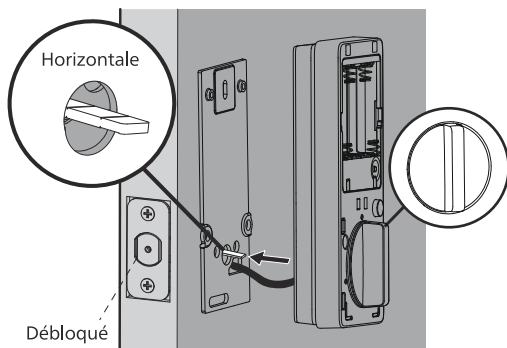
Ne pas insérer les piles avant de terminer l'installation de la serrure.



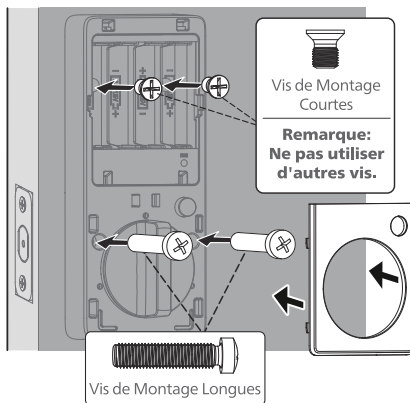
- 13 Insérez le connecteur du câble de l'Assemblage Externe dans la douille de l'Assemblage Interne. Poussez fermement le connecteur vers l'intérieur jusqu'à ce qu'il soit complètement fixé.



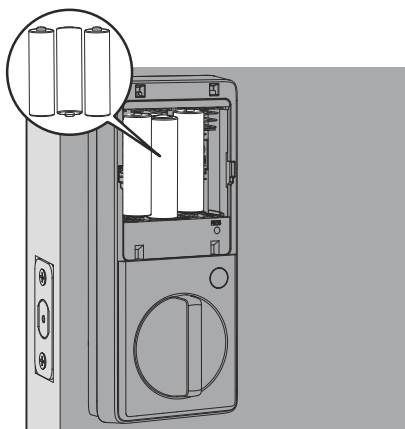
- 14 Maintenez le Bouton de Verrouillage en position verticale et l'embout horizontal, puis installez l'Assemblage Interne.



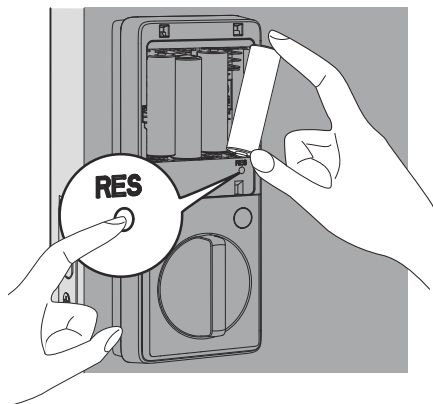
- 15 Fixez l'ensemble intérieur à la plaque de montage. Fixez le haut et le bas à l'aide des vis de montage courtes et longues, puis fixez le couvercle inférieur à l'ensemble intérieur.



- 16 Installez 3 piles alcalines AA selon les instructions de direction indiquées à l'intérieur du compartiment des piles.



- 17 Appuyez sur le bouton de réinitialisation et maintenez-le enfoncé. Tout en le maintenant enfoncé, insérez la dernière batterie et attendez l'invite vocale : « Restaurer les paramètres d'usine ». Cela active le processus de gestion de la serrure qui doit être terminé avant la configuration de la serrure. Une fois terminé, repoussez le cache de batterie sur l'ensemble intérieur.



**⚠ Attention**

Assurez-vous que le câble n'est pas coincé, sinon la serrure ne fonctionnera pas correctement.

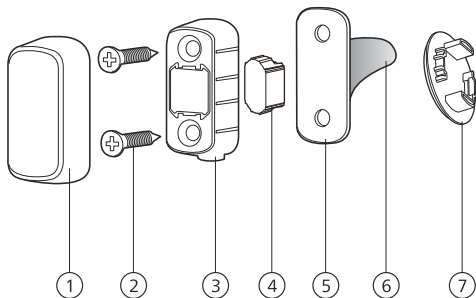
## Besoin d'aide?



U.S.A. & Canada: +1(833)599-9111

# Installez le Détecteur de Position de Porte

## Aperçu de l'Assemblage

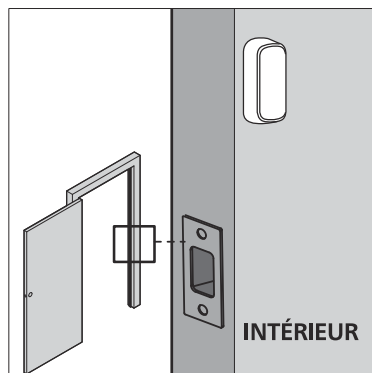


1	Cache
2	Vis d'Assemblage du Détecteur de Position de Porte (Optionnel) (2)
3	Plaque de Montage
4	Aimant
5	Gabarit de Montage du Détecteur de Position de Porte
6	Adhésif de Fixation
7	Cache du Détecteur de Position de Porte (Optionnel)

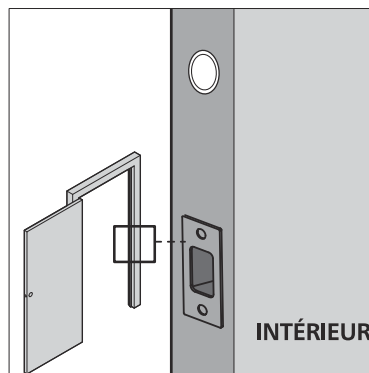
## Comment Installer

Il existe deux méthodes pour installer le Détecteur de Position de Porte : le **Montage en Surface** et le **Montage Encastré**. Référez-vous au Gabarit de Montage du Détecteur de Position de Porte se trouvant dans la boîte pour des opérations spécifiques.

Le **Montage en Surface** est recommandé pour installer le Détecteur de Position de Porte.



Montage en Surface



Montage Encastré

### ⚠ Attention

Si vous voulez utiliser le Détecteur de Position de Porte mais que vous préférez ne pas percer le cadre de votre porte, installez le Détecteur de Position de Porte en montage en surface **UNIQUEMENT** à l'aide de l'Adhésif de Fixation.

# 3 Configuration

## Configurer via l'Application Home Access

Téléchargement de l'Application Home Access



Scannez le code QR pour télécharger l'application Home Access.

## Créer un Compte Utilisateur

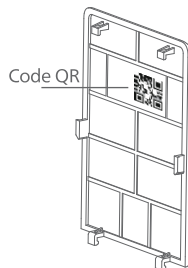
Enregistrez-vous et connectez-vous à l'application Home Access.



## Ajouter l'Appareil

Activez le Bluetooth sur votre téléphone et appuyez le bouton "Ajouter un appareil" sur l'application.

Scannez le code QR ou saisissez manuellement l'ESN situé à l'arrière de la Cache de Batterie et terminez les étapes d'appairage en suivant les instructions sur l'application.



# Configurer via une Application Compatible avec Matter

## Préparation

Avant de configurer l'appareil pour la première fois, assurez-vous que vous disposez d'un contrôleur Matter 2-en-1 compatible et d'un routeur de bordure Thread\*, et qu'il a été ajouté à l'application compatible avec Matter que vous prévoyez d'utiliser.

\*Un contrôleur Matter 2-en-1 et un routeur de bordure Thread gèrent la communication entre les appareils Matter et le réseau. Il agit à la fois comme le contrôleur Matter (pour l'appairage et la communication) et comme un routeur de bordure Thread (connectant le réseau Thread au Wi-Fi).



Parmi les exemples de contrôleurs Matter 2-en-1 et de routeurs de bordure Thread, citons l'Apple HomePod mini, le Google Nest Hub (2ème génération), l'Echo Show 10 (3ème génération) et le SmartThings Hub v3. Pour la liste la plus récente des modèles compatibles, veuillez-vous référer aux sites officiels des marques mentionnées ci-dessus.

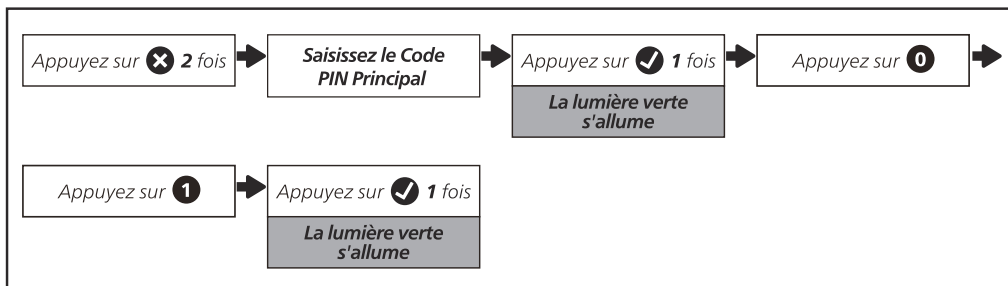
## Ouvrir l'Application Compatible avec Matter

Ouvrez l'application compatible avec Matter, telle que Apple Home, Google Home, Amazon Alexa ou SmartThings.



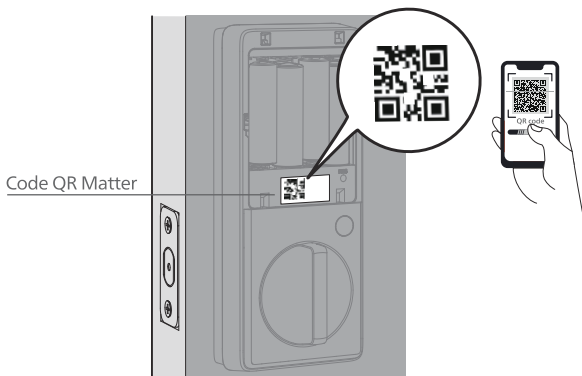
## Configurer la Serrure

Allumez la serrure et suivez les étapes ci-dessous pour activer le mode de configuration du réseau.



## Entrer le Code de Configuration

Scannez le code QR Matter ou saisissez manuellement le code de configuration Matter situé au bas du compartiment à batteries à l'aide de l'application compatible avec Matter.



## Compléter la Configuration

Suivez les instructions de l'application pour terminer la configuration.

## Cosneils pour la Configuration

1. Après la configuration avec la première application compatible avec Matter, le code QR Matter sur la serrure y sera lié. Pour configurer la serrure avec d'autres applications compatibles avec Matter, saisissez le code QR copié de la première application (la lecture du code QR Matter sur la serrure n'est plus valable).
2. Après une réinitialisation à la configuration d'usine, le code QR Matter sera dissocié de toutes les applications, ce qui permettra d'utiliser à nouveau le code QR sur la serrure.

## Calibrage du Détecteur de Position de Porte

### Préparation

Assurez-vous que le détecteur de position de porte est installé avant le calibrage. (Reportez-vous à la page 39).

### Appairage de la serrure

Suivez les instructions de l'application dans l'application Philips Home Access pour appairer le détecteur de position de porte avec la serrure.

### Calibrage du Détecteur

1. Assurez-vous que la porte est complètement fermée avant de commencer le calibrage.
2. Tournez le bouton de verrouillage pour verrouiller et déverrouiller 3 fois tout en gardant la porte fermée. La serrure mémorise la position actuelle et verrouille automatiquement la porte lorsque la fonction de verrouillage automatique est activée dans l'application Philips Home Access et que la porte est complètement fermée.

### Étapes pour le recalibrage (si nécessaire)

Si la serrure ne se verrouille pas automatiquement ou si le pêne se déploie alors que la porte est ouverte, répétez les étapes de calibrage pour recalibrer le détecteur de position de porte.

# 4 Utilisation

## Définitions des Fonctionnalités

### Code PIN Principal

Requis pour configuration et réglage de paramètres. Le Code PIN Principal peut être utilisé pour déverrouiller le verrou en Mode Absent et en Mode Confidentiel. Le Code PIN Principal par défaut (12345678) doit être modifié avant la configuration. (Les instructions de configuration se trouvent à la page 46.) Le propriétaire/gestionnaire doit garder ces informations confidentielles.

### 4 Méthodes de Déverrouillage

Déverrouillez à l'aide de votre empreinte digitale, de vos codes PIN ou de vos clés physiques, et gérez l'accès via l'application Philips Home Access ou une application connectée compatible avec Matter. Les empreintes digitales et les codes PIN peuvent être ajoutés en les programmant sur la serrure (pour les instructions de programmation, référez-vous aux pages 46-47) ou via l'application Phillips Home Access.

### Partage facile

Suivez les instructions de l'application Phillips Home Access pour partager l'accès à votre domicile avec votre famille ou vos amis. L'accès ne peut être partagé et accepté qu'à travers l'application Phillips Home Access.

### Enregistrements des Activités de la Serrure

Offre un compte-rendu détaillé de toutes les interactions et activités telles que verrouillage/déverrouillage et accès utilisateur. Les enregistrements se mettent à jour à chaque fois que votre smartphone est connecté à la serrure via Bluetooth, ou se mettent à jour en temps réel si la serrure est équipée d'un pont de connexion Wi-Fi Philips (vendu séparément).

### Codes PIN Temporaires

Générez les codes PIN à distance pour les invités ou un technicien de service avec l'application Philips Home Access. Le code peut être un code PIN à usage unique qui sera supprimé après son utilisation ou un code PIN de durée qui fonctionnera de façon répétée et uniquement pendant une période de temps spécifique.

### Verrouillage en une Touche

Verrouillez la porte en appuyant tout simplement sur n'importe quelle touche de l'écran tactile pendant 2 secondes.

Verrouillez la porte en appuyant tout simplement sur "✓" une fois sans saisir aucun code.

### Verrouillage Automatique

L'appareil se verrouillera automatiquement une fois qu'il a été déverrouillé. Cette fonctionnalité est désactivée par défaut. Elle peut être réglée sur la serrure pour un délai entre 30 et 180 secondes (Les instructions de configuration se trouvent à la page 48) ou réglée entre 10 et 180 secondes via l'application Philips Home Access.

### Mode Silencieux

Les sons des touches de l'écran tactile peuvent être muets. Toutefois, vous entendrez quand même les alarmes d'avertissement de batterie faible et les alarmes du système. (Pour les instructions de configuration, se référer à la page 48.)

## Mode Absent

Ceci est une fonctionnalité de sécurité lorsque vous partez en vacances ou pendant un long voyage. Le Mode Absent restreint tous les Codes PIN et Empreintes Digitales des utilisateurs jusqu'à ce que le Code PIN Principal soit saisi sur l'écran tactile. Lorsque la serrure est déverrouillée à l'aide du Bouton de Verrouillage, une alarme sonnera pendant 1 minute. Elle enverra une notification via l'application Philips Home Access si elle est équipée d'un pont de connexion Wi-Fi Philips (vendu séparément).

Activez-la en la programmant sur la serrure (Les instructions de configuration se trouvent à la page 49) ou configurez-la sur l'application Philips Home Access.

Vous pouvez désactiver l'alarme et le Mode Absent en saisissant le Code PIN Principal sur l'écran tactile ou en la configurant sur l'application Philips Home Access.

## Mode Confidentiel

Maintenez le Bouton de Confidentialité sur l'Assemblage Interne pendant 3 secondes pour activer le Mode Confidentiel. Cela limitera tous les accès par Code PIN et Empreintes Digitales. Le Mode Confidentiel sera automatiquement désactivé après déverrouillage de la porte avec le Bouton de Verrouillage ou le Code PIN Principal.

## Caractéristiques de Matter

Les fonctionnalités disponibles après la connexion à Matter dépendent de l'application spécifique compatible avec Matter que vous utilisez, car différentes applications peuvent offrir des fonctionnalités différentes.

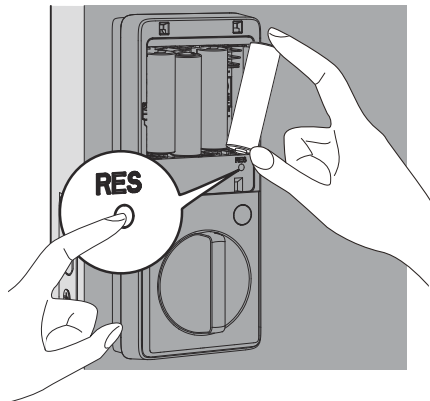
Grâce aux mises à jour et aux améliorations continues, ces applications continueront à prendre en charge des fonctionnalités supplémentaires au fil du temps.

Pour accéder à toutes les fonctionnalités, il est recommandé d'utiliser l'application Home Access.

## Réinitialisation & Paramètres par Défaut

Cette procédure supprime tous les codes PIN utilisateur associés à la serrure et restaure les paramètres d'usine de la serrure. La restauration de la serrure activera également le processus de réinitialisation de la serrure.

1. Gardez la porte ouverte et déverrouillée.
2. Enlevez une pile, puis maintenez enfoncé le bouton de réinitialisation.
3. En maintenant le bouton de réinitialisation enfoncé, réinsérez la batterie. Attendez le message vocal « Restaurer les paramètres d'usine », indiquant que les paramètres par défaut ont été restaurés.



### ⚠ Attention

Ne relâchez pas le bouton de réinitialisation tant que vous n'avez pas entendu l'invite vocale « Restaurer les paramètres d'usine ». Le son du carillon indique uniquement que l'appareil est sous tension, tandis que l'invite vocale « Restaurer les paramètres d'usine » confirme que la réinitialisation a réussi.

Fonctionnalités	Paramètre par Défaut
Code PIN Principal	12345678
Verrouillage Automatique	Désactivé
Mode Silencieux	Désactivé
Durée d'Ouverture	3 Minutes
Mode Absent	Désactivé

## Type d'Identification et Capacité Maximale

1. Code PIN Principal (4 à 10 chiffres) : Le Code PIN Principal par défaut est 12345678. Modifiez le Code PIN Principal par défaut avant d'enregistrer d'autres codes.
2. Code PIN Utilisateur (4 à 10 chiffres) : Un total de 100 codes PIN Utilisateur peut être ajouté et enregistré dans la serrure.
3. Empreinte Digitale de l'Utilisateur : 50 empreintes digitales peuvent être ajoutées et enregistrées dans la serrure.

## Configuration de la Serrure

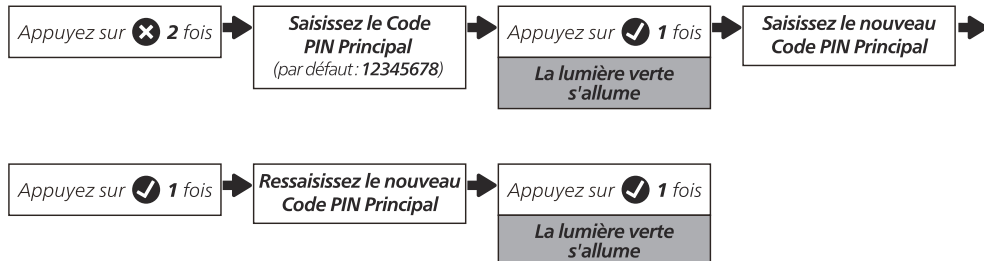
### ⚠ Attention

Le Code PIN Principal par défaut est 12345678. Modifiez le Code PIN Principal par défaut avant de configurer la serrure. L'indicateur LED clignotera en rouge lorsque le code saisi n'a pas pu être enregistré.

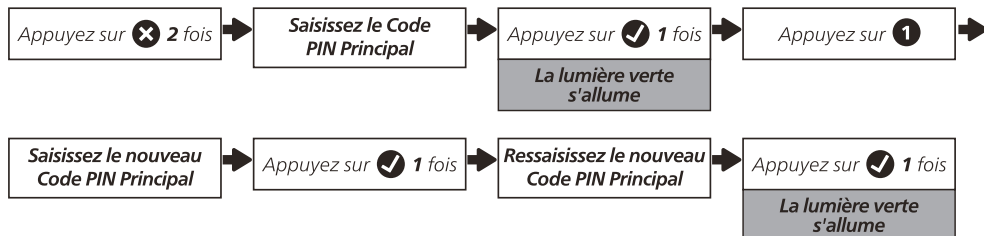
Si aucune touche n'a été appuyée pendant plus de 10 secondes, la serrure quittera le mode de configuration.

**Toutes les configurations peuvent être également effectuées à partir de l'application Philips Home Access.**

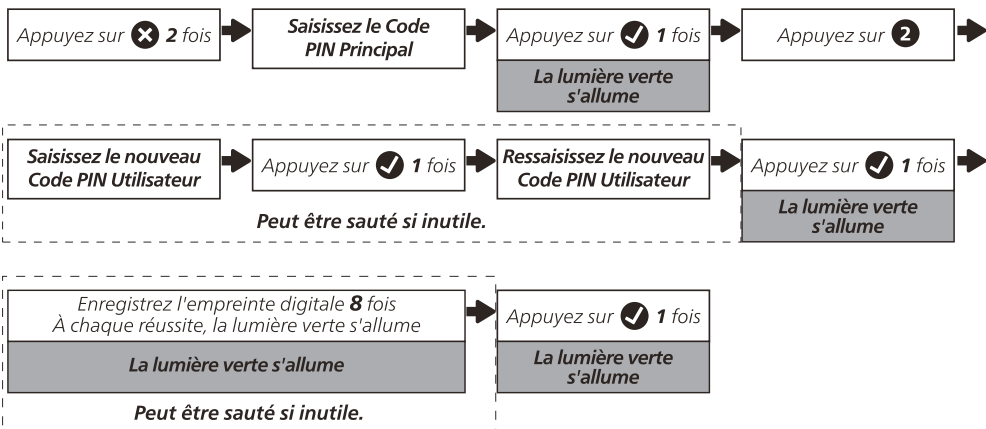
### Modification du Code PIN Principal par Défaut



### Modification du Code PIN Administratif



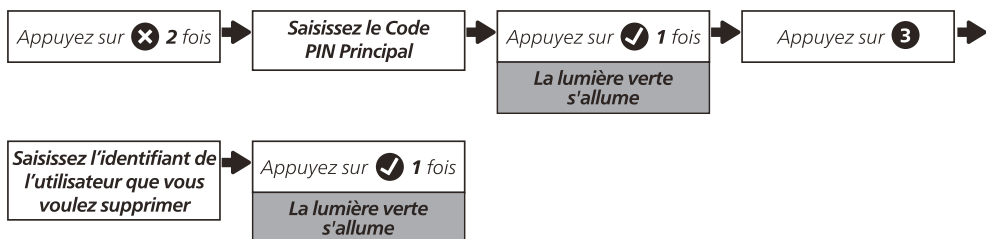
## Ajouter un identifiant de l'utilisateur avec un code PIN et/ou une empreinte digitale



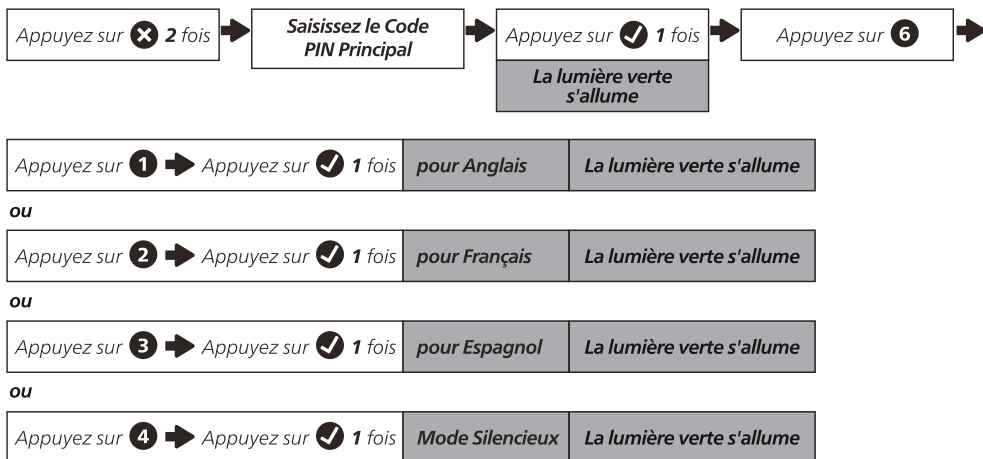
### ⚠ Attention

1. Vous pouvez ne pas ajouter un code PIN ou une empreinte digitale pendant le processus. Si vous ignorez les deux, la serrure vous indiquera que l'ajout a échoué.
2. Après l'ajout, un identifiant unique de l'utilisateur sera automatiquement généré.

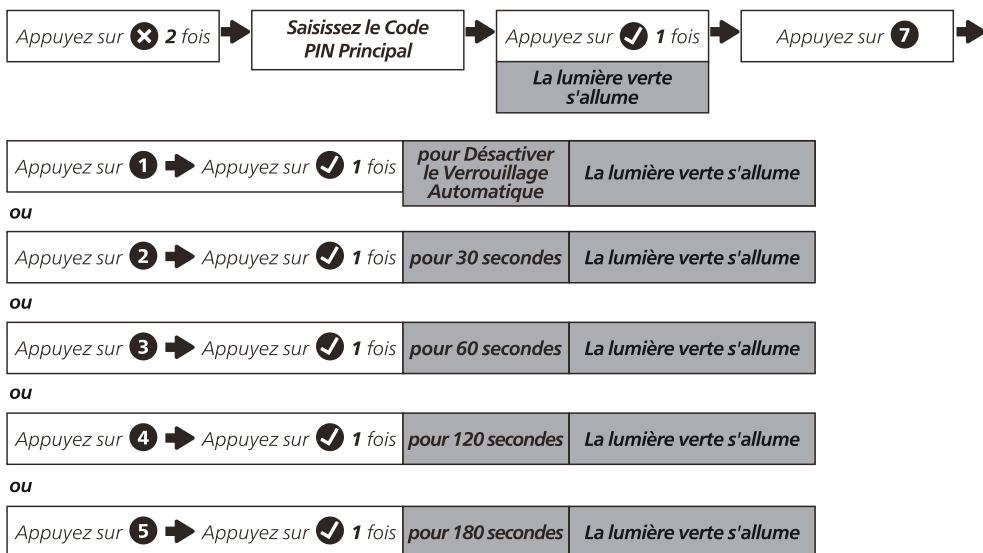
## Supprimer un identifiant de l'utilisateur avec son code PIN et son empreinte digitale



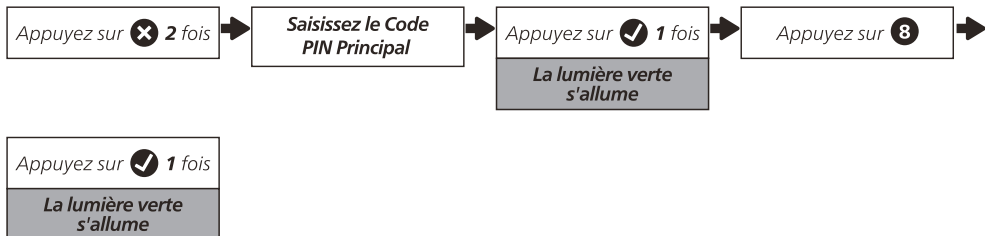
## Modification de la Langue du Système



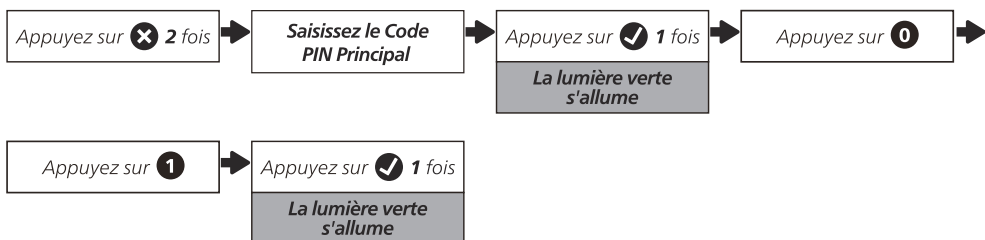
## Durée d'Ouverture Avant Verrouillage Automatique



## Mode Absent



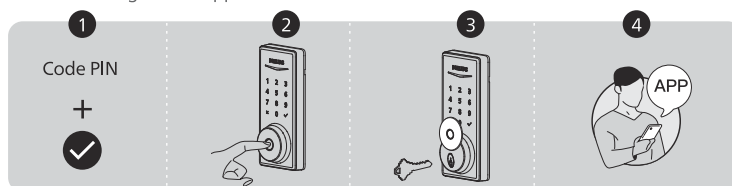
## Configurer avec Matter



## Verrouillage & Déverrouillage

### Déverrouillage de la Porte depuis l'Extérieur

1. Déverrouillage avec Code PIN.
2. Déverrouillage avec Empreinte Digitale.
3. Déverrouillage avec Clé Mécanique.
4. Déverrouillage avec l'application.



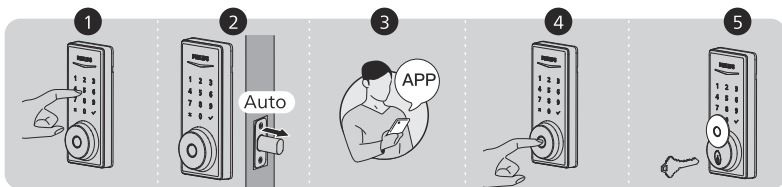
## Déverrouillage de la Porte depuis l'Intérieur

1. Tournez le Bouton de Verrouillage à la position de déverrouillage.
2. Déverrouillez à l'aide de l'application..
3. Déverrouillez à l'aide de l'assistant vocal lorsqu'il est connecté au pont Wi-Fi Philips (vendu séparément) ou à un contrôleur Matter 2-en-1 compatible et à un routeur de bordure Thread.



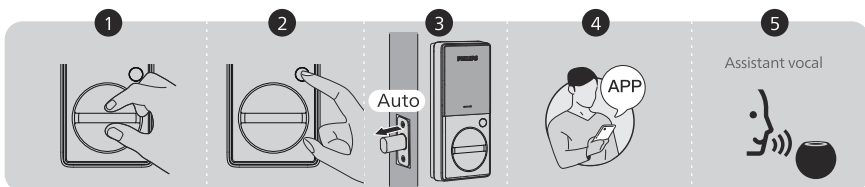
## Verrouillage de la Porte depuis l'Extérieur

1. Appuyez sur n'importe quelle touche sur l'écran tactile pendant au moins 2 secondes pour verrouiller la porte en Mode Manuel. Ou verrouillez en appuyant sur "✓" une fois sans saisir aucun code.
2. En mode Verrouillage Automatique, le Pêne Demi-Tour s'étendra automatiquement une fois qu'il est déverrouillé et que la porte est fermée.
3. Verrouillage avec l'application.
4. Verrouillage par empreinte digitale.
5. Verrouillage avec la Clé Mécanique.



## Verrouillage de la Porte depuis l'Intérieur

1. Tournez le Bouton de Verrouillage à la position de verrouillage pour verrouiller l'appareil en Mode Manuel.
2. Appuyez sur le Bouton de Confidentialité pour verrouiller l'appareil en Mode Manuel.
3. En Mode Verrouillage Automatique, l'appareil se verrouille automatiquement.
4. Verrouillage avec l'application.
5. Verrouillez à l'aide de l'assistant vocal lorsqu'il est connecté au pont Wi-Fi Philips (vendu séparément) ou à un contrôleur Matter 2-en-1 compatible et à un routeur de bordure Thread.



# 5 Dépannage

Problème	Solution
Le Pêne Demi-Tour ne fonctionne pas correctement après l'installation.	<ul style="list-style-type: none"> <li>◆ Assurez-vous que la distance du pêne demi-tour soit proprement ajustée. Consultez la page 34.</li> <li>◆ Avant l'installation, assurez-vous que le Pêne Demi-Tour soit rétracté. Consultez la page 36.</li> <li>◆ Veuillez restaurer les paramètres d'usine par défaut et saisir le Code PIN Principal par défaut pour configurer la serrure. Consultez la page 44.</li> </ul>
Après l'installation, le Pêne Demi-Tour fait du bruit mais ne fonctionne pas.	<p><b>Assurez-vous d'avoir suivi les instructions d'installation. Réinstallez et réinitialisez la serrure en faisant attention aux conseils suivants :</b></p> <ul style="list-style-type: none"> <li>◆ Avant d'installer l'Assemblage Externe et Interne, assurez-vous que le Pêne Demi-Tour soit complètement rétracté (en position déverrouillée).</li> <li>◆ Ne pas insérer la clé lors de l'installation.</li> <li>◆ Assurez-vous d'avoir inséré correctement le connecteur du câble de l'Assemblage Externe dans la douille de l'Assemblage Interne.</li> <li>◆ Gardez l'Assemblage Externe et Interne aligné et en parallèle avec le bord de la porte, et le Pêne Demi-Tour parallèle au bord de la porte.</li> <li>◆ Utilisez 4 piles non rechargeables AA neuves. Ne pas utiliser de piles rechargeables ou de piles neuves mélangées avec des anciennes.</li> <li>◆ Maintenez enfoncé le bouton de réinitialisation. En le maintenant enfoncé, retirez et réinsérez l'une des piles, puis attendez le message vocal : « Restaurer les paramètres d'usine ».</li> </ul>
La configuration d'ouverture n'est pas activée après avoir mis les piles.	<ul style="list-style-type: none"> <li>◆ Maintenez enfoncé le bouton de réinitialisation. En le maintenant enfoncé, retirez et réinsérez l'une des piles, puis attendez le message vocal : « Restaurer les paramètres d'usine ».</li> </ul>
La serrure tourne dans le mauvais sens.	<ul style="list-style-type: none"> <li>◆ Maintenez enfoncé le bouton de réinitialisation. En le maintenant enfoncé, retirez et réinsérez l'une des piles, puis attendez le message vocal : « Restaurer les paramètres d'usine ».</li> <li>◆ Si la réinitialisation ne parvient pas à résoudre le problème, la serrure n'est probablement pas installée correctement. Veuillez réinstaller la serrure et la réinitialiser à nouveau.</li> </ul>
Impossible de retirer la clé à partir du Trou de la Serrure.	<ul style="list-style-type: none"> <li>◆ Démontez la serrure, puis faites tourner pour retirer la clé et réinstallez la serrure.</li> <li>◆ Ne pas insérer la clé lors de l'installation.</li> </ul>
La serrure ne tourne que si la Clé est Insérée.	<ul style="list-style-type: none"> <li>◆ Assurez-vous que le Pêne Demi-tour soit correctement installé. Consultez la page 34-35.</li> </ul>
La serrure ne se verrouille ou se déverrouille pas de manière fluide lors de l'utilisation du Bouton de Verrouillage.	<ul style="list-style-type: none"> <li>◆ Vérifiez à ce que les Vis de Montage soient correctement installées.</li> </ul>

Problème	Solution
La serrure se verrouille mais ne se déverrouille pas, ou le Pêne Demi-Tour rentre et sort de manière incontrôlable.	<ul style="list-style-type: none"> <li>◆ Si la porte se verrouille et se déverrouille de manière fluide en position ouverte, il y a un problème avec le cadre de la porte. Assurez-vous que le trou dans le cadre de la porte soit percé d'au moins 1 pouce (25 mm) de profondeur pour laisser suffisamment d'espace pour que le Pêne Demi-Tour puisse s'étendre dans le cadre de la porte lorsque la porte est verrouillée.</li> <li>◆ Si le problème persiste en position ouverte, il y a un problème avec la configuration d'ouverture ou l'installation de la serrure. Maintenez enfoncé le bouton de réinitialisation. En le maintenant enfoncé, retirez et réinsérez l'une des piles, puis attendez le message vocal : « Restaurer les paramètres d'usine ». Si la réinitialisation ne parvient pas à résoudre le problème, la serrure n'est probablement pas installée correctement. Veuillez réinstaller la serrure et la réinitialiser à nouveau.</li> <li>◆ Si ces solutions ne parviennent toujours pas à résoudre le problème, n'hésitez pas à nous contacter.</li> </ul>
Échec de Verrouillage.	<ul style="list-style-type: none"> <li>◆ Tenez l'Assemblage Externe et Interne aligné et parallèle au bord de la porte.</li> <li>◆ Tenez le Pêne Demi-Tour parallèle au bord de la porte.</li> </ul>
Le Code PIN Principal ne peut pas être modifié.	<ul style="list-style-type: none"> <li>◆ Changez le Code PIN Principal via l'application Philips Home Access.</li> <li>◆ Restaurer les paramètres d'usine et réenregistrez tous les Codes PIN Utilisateur. Consultez la page 44-46.</li> </ul>
Impossible de scanner le code QR sur l'appareil.	<ul style="list-style-type: none"> <li>◆ Scannez le code QR dans un environnement bien éclairé, utilisez la lampe torche intégrée de votre téléphone ou essayez de scanner dans un environnement suffisamment éclairé.</li> <li>◆ Assurez-vous d'avoir assez de distance entre votre smartphone et le code QR et assurez-vous que le code QR soit au centre de l'écran de votre téléphone.</li> <li>◆ L'éclairage direct ou la lumière du soleil peuvent provoquer des reflets qui pourraient interférer lors du scan.</li> </ul>
Échec de l'ajout de l'appareil via Bluetooth.	<ul style="list-style-type: none"> <li>◆ Assurez-vous que votre serrure connectée soit suffisamment alimentée et que votre téléphone soit à proximité.</li> <li>◆ Vérifiez les paramètres Bluetooth de votre téléphone et assurez-vous qu'il soit activé.</li> <li>◆ Si vous avez un appareil Android, activez le Service de Localisation.</li> </ul>
Échec de la configuration de la serrure.	<ul style="list-style-type: none"> <li>◆ Assurez-vous que la serrure soit installée correctement.</li> <li>◆ Mettez des piles neuves et assurez-vous que le câble n'est pas coincé.</li> <li>◆ Après l'installation, restaurez la serrure aux paramètres d'usine pour terminer le processus de configuration de la serrure. Maintenez enfoncé le bouton de réinitialisation. En le maintenant enfoncé, retirez et réinsérez l'une des piles, puis attendez le message vocal : « Restaurer les paramètres d'usine ».</li> </ul>
J'ai oublié mon Code PIN Principal.	<ul style="list-style-type: none"> <li>◆ Changez le Code PIN Principal avec l'application Philips Home Access.</li> <li>◆ Effectuez une réinitialisation pour effacer tous les codes PIN. Maintenez enfoncé le bouton de réinitialisation. En le maintenant enfoncé, retirez et réinsérez l'une des piles, puis attendez le message vocal : « Restaurer les paramètres d'usine ». Une fois la réinitialisation terminée, tous les codes PIN seront supprimés et le Code PIN Principal sera réinitialisé au Code PIN Principal par défaut 12345678.</li> </ul>

Problème	Solution
Impossible d'ajouter des empreintes digitales, ou l'empreinte digitale ne fonctionne pas.	<ul style="list-style-type: none"> <li>◆ Assurez-vous que l'empreinte digitale soit enregistrée et identifiable.</li> <li>◆ Modifiez le Code PIN Principal par défaut (12345678) avant d'ajouter des empreintes digitales.</li> <li>◆ Ayez le doigt à enregistrer sec et propre.</li> <li>◆ Ayez le Détecteur d'empreintes digitales sec et propre.</li> <li>◆ Ajoutez plusieurs empreintes digitales avec le même doigt.</li> <li>◆ Essayez d'ajouter les empreintes digitales des autres doigts.</li> <li>◆ Pour améliorer l'identification, enregistrez vos empreintes sous différents angles et appuyez plus fort lors des 8 tentatives d'enregistrement.</li> </ul>
Réception d'alertes de batterie faible	<ul style="list-style-type: none"> <li>◆ Retirez les piles et insérez 4 nouvelles piles alcalines AA.</li> </ul>
L'écran tactile ne répond pas.	<ul style="list-style-type: none"> <li>◆ Assurez-vous que les piles soient insérées correctement.</li> <li>◆ Les piles sont faibles si l'indicateur de batterie clignote de façon continue. Veuillez les remplacer par 4 nouvelles piles alcalines AA.</li> <li>◆ Assurez-vous que le câble soit correctement connecté et qu'il n'a pas été endommagé lors de l'installation.</li> </ul>
Le Verrouillage Automatique ne fonctionne pas.	<ul style="list-style-type: none"> <li>◆ Les piles sont faibles si l'indicateur de batterie clignote de façon continue. Veuillez les remplacer par 4 nouvelles piles alcalines AA.</li> <li>◆ Activez la fonction Verrouillage Automatique. Consultez la page 48.</li> </ul>
L'application Philips Home Access indique que la porte est ouverte alors qu'elle est fermée.	<ul style="list-style-type: none"> <li>◆ Recalibrez votre serrure avec le Détecteur de Position de Porte dans l'application Philips Home Access.</li> <li>◆ Si le recalibrage ne résout pas ce problème, vérifiez si tout autre aimant est à proximité de la serrure. Si oui, retirez-le.</li> </ul>

## Encore des questions ou besoin d'aide ? N'hésitez pas à nous contacter :



U.S.A. & Canada: +1(833)599-9111

## 6 Garantie

2 Ans de Garantie

Pour plus d'informations sur la garantie applicable à ce produit, merci de visiter [www.philips.com](http://www.philips.com) ou contactez le revendeur auprès duquel vous avez acheté le produit.

# 7 Déclaration ISED

---

English: This device contains licence-exempt transmitter(s)/receiver(s) that comply with Innovation, Science and Economic Development Canada's licence-exempt RSS(s). Operation is subject to the following two conditions:

(1) This device may not cause interference.

(2) This device must accept any interference, including interference that may cause undesired operation of the device.

The digital apparatus complies with Canadian CAN ICES-3 (B)/NMB-3(B).

French: Cet appareil contient des émetteurs / récepteurs exemptés de licence conformes aux RSS d'Innovation, Sciences et Développement économique Canada.

L'exploitation est autorisée aux deux conditions suivantes:

(1) Cet appareil ne doit pas produire de brouillages.

(2) Cet appareil doit accepter tout brouillage, même si le brouillage est susceptible d'en compromettre le fonctionnement.

L'appareil numérique est conforme à la norme canadienne CAN ICES-3(B)/NMB-3(B).

This device meets the exemption from the routine evaluation limits in section 2.5 of RSS 102 and compliance with RSS 102 RF exposure, users can obtain Canadian information on RF exposure and compliance.

Cet appareil est conforme avec l'exemption d'évaluation de routine des limitations de la section 2.5 du CNR-102 et le CNR-102 sur l'exposition aux RF et les utilisateurs peuvent obtenir l'information canadienne sur l'exposition aux RF et la conformité.

This equipment complies with Canada radiation exposure limits set forth for an uncontrolled environment.

Cet équipement est conforme aux limites de radiation du Canada établies pour un environnement non contrôlé.

This equipment should be installed and operated with minimum distance 20cm between the radiator & your body.

Cet équipement doit être installé et utilisé à une distance minimale de 20 cm entre le radiateur et votre corps.

# Índice ES

---

## **Introducción 56**

---

## **1 Advertencias y Seguridad 56**

Seguridad  
Precaución  
Devoluciones y Eliminación

---

## **2 Instalación 57**

Lista de Partes  
Vista del Ensamblaje  
Instalar la Cerradura  
Instalar el Sensor de Posición de la Puerta

---

## **3 Cómo configurar 67**

Configurar a través de la aplicación  
Home Access  
Configurar a través de una aplicación  
compatible con Matter  
Calibrar el sensor de posición de la  
puerta

---

## **4 Uso 70**

Definiciones de las Funciones  
Reinicio de Fábrica y Configuración de Fábrica  
Tipo de Acreditación y Capacidad Máxima  
Programar la Cerradura  
Bloquear y Desbloquear

---

---

## **5 Resolución de Problemas 78**

---

## **6 Garantía 80**

---

## **7 Declaración de Conformidad con ISED 81**

---

# Introducción

¡Felicitaciones por su compra! ¡Le damos la bienvenida a la Familia de Seguridad Inteligente de Philips!

Para aprovechar todos los beneficios que le ofrece Philips Home Access, registre su producto en [www.philips.com/myphilips](http://www.philips.com/myphilips)



## Registre su producto

- Haga un seguimiento del período de garantía de su producto
- Acceda a devoluciones de efectivo, obsequios y ofertas especiales
- Obtenga asistencia para su producto de forma sencilla

## 1 Advertencias y Seguridad

### Seguridad

- ◆ Antes de usar este producto, es importante que lea y entienda todas las instrucciones. La garantía no cubre daños derivados del incumplimiento de las siguientes instrucciones.
- ◆ Utilice solo componentes suministrados por el fabricante y los accesorios sugeridos.
- ◆ Utilice solo pilas alcalinas AA.
- ◆ No desensamble a la fuerza el producto para activar una alarma o dañar el producto.
- ◆ No raspe el sensor de huellas digitales con objetos cortantes ya que podría provocar un daño permanente.
- ◆ No extraiga las pilas durante la instalación y el funcionamiento de la cerradura.
- ◆ Cambie el código PIN maestro predeterminado inmediatamente después de finalizar la instalación.

### Precaución

- ◆ No coloque las pilas cerca de fuentes de incendio.
- ◆ No conecte los 2 polos de las pilas con metales para evitar cortocircuitos y una posible explosión.
- ◆ Todas las sustituciones de componentes deben ser realizadas por Philips, un centro de servicio autorizado por Philips o un técnico profesional.
- ◆ No utilice partes ni accesorios fabricados por otras empresas, excepto las pilas.
- ◆ No exponga los productos a lugares donde se puedan producir pérdidas o salpicaduras de agua.

### Devoluciones y Eliminación

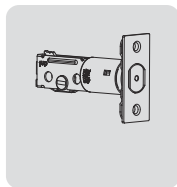
- ◆ Las cerraduras pueden devolverse en un centro de servicio autorizado por Philips. Si el producto devuelto cumple las condiciones establecidas por Philips, se proporcionará una compensación acorde.
- ◆ Respete los reglamentos locales y no deseche los productos ni pilas usados con los residuos domésticos normales.

# 2 Instalación

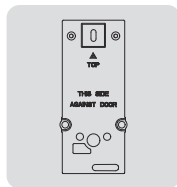
## Lista de Partes



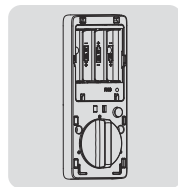
① Ensamblaje exterior



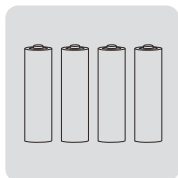
② Perno del cerrojo



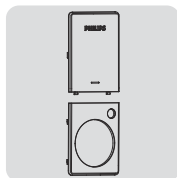
③ Placa de montaje



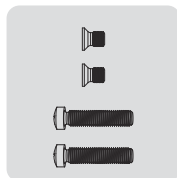
④ Ensamblaje interior



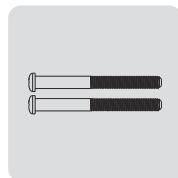
⑤ Pilas AA (4)



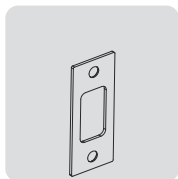
⑥ Cubierta de la batería  
Cubierta inferior



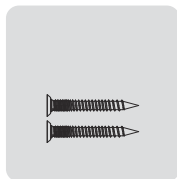
⑦ Tornillos de ensamblaje cortos (2)  
Tornillos de ensamblaje largos (2)



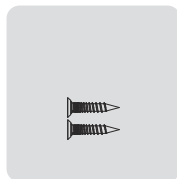
⑧ Tornillos de placa  
de montaje (2)



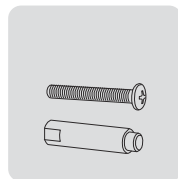
⑨ Placa del  
cerradero



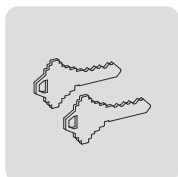
⑩ Tornillos de placa  
del cerradero (2)



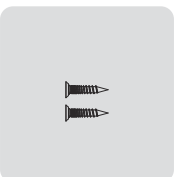
⑪ Tornillo de  
perno del cerrojo (2)



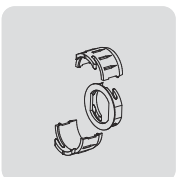
⑫ Tornillo superior y  
Piquete de tornillo  
(opcional)



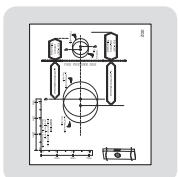
⑬ Llaves mecánicas



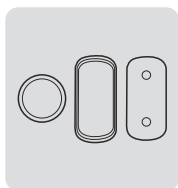
⑭ Tornillos del Sensor  
de Posición de  
la Puerta (2)



⑮ Collarín de  
empotrado (opcional)



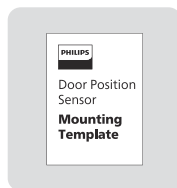
⑯ Plantilla de  
perforación



⑰ Sensor de Posición de  
la Puerta  
Tapa de Sensor de  
Posición de la Puerta



⑱ Manual del usuario

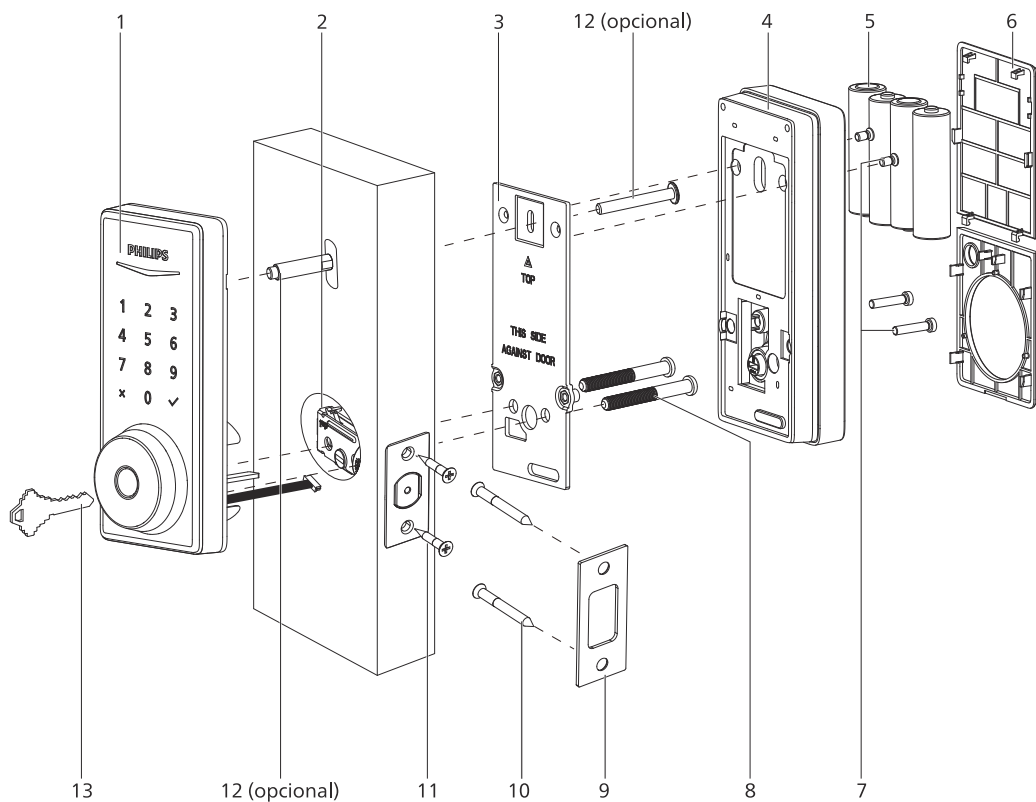


⑲ Plantilla de Montaje  
de Sensor de Posición  
de la Puerta



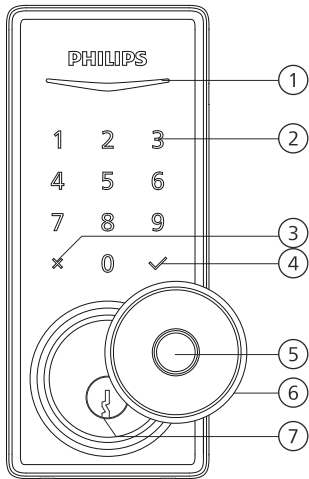
⑳ Guía de inicio rápido

## Vista del Ensamblaje



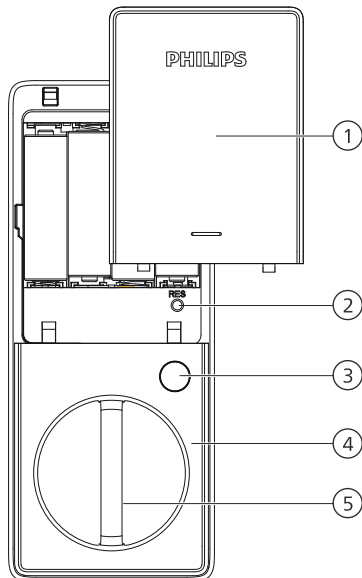
- |   |  |
|---|--|
| 1. Ensamblaje exterior  | 8. Tornillos de placa de montaje (2)                   |
| 2. Perno del cerrojo  | 9. Placa del cerradero                                 |
| 3. Placa de montaje   | 10. Tornillos de placa del cerradero (2)               |
| 4. Ensamblaje interior  | 11. Tornillo de perno del cerrojo (2)                  |
| 5. Pilas AA (4)   | 12. Tornillo superior y Piquete de tornillo (opcional) |
| 6. Cubierta de la batería y cubierta inferior                               | 13. Llaves mecánicas (2)                               |
| 7. Tornillos de ensamblaje cortos (2)<br>Tornillos de ensamblaje largos (2) |  |

## Ensamblaje exterior



1	Indicador de estado
2	Teclado táctil
3	Botón de cancelación
4	Botón de confirmación
5	Sensor de huellas digitales
6	Cubierta de ojo de la cerradura
7	Ojo de la cerradura

## Ensamblaje interior



1	Cubierta de la batería
2	Botón de reinicio
3	Botón de privacidad
4	Cubierta inferior
5	Pasador manual

# Instalar la Cerradura

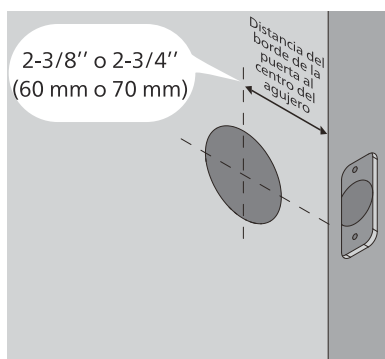
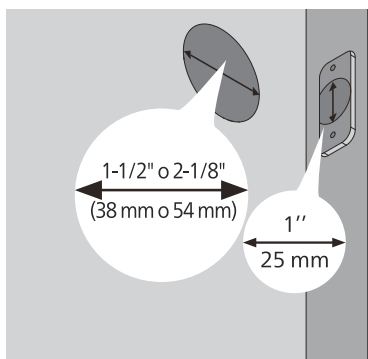
## Herramientas necesarias



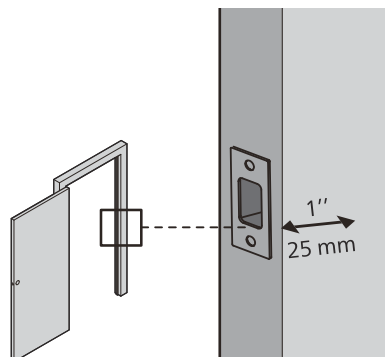
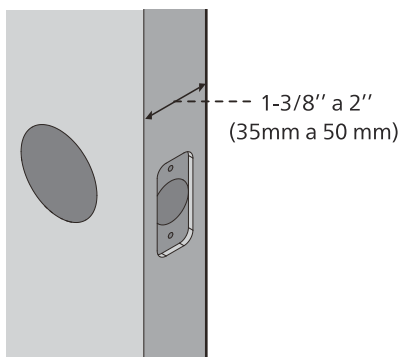
Destornillador Phillips núm. 2

## Prepare la puerta y verifique las dimensiones

- 1 Mida para confirmar que el agujero de la puerta mide  $1\text{-}1/2''$  o  $2\text{-}1/8''$  (38 mm o 54 mm).  
Mida para confirmar que el agujero en el borde de la puerta mide  $1''$  (25 mm).
- 2 Mida para confirmar que la distancia del borde de la puerta al centro del agujero es de  $2\text{-}3/8''$  o  $2\text{-}3/4''$  (60 mm o 70 mm).



- 3 Mida para confirmar que el grosor de la puerta es de  $1\text{-}3/8''$  a  $2''$  (35 mm a 50 mm).
- 4 Asegúrese de que el agujero en el marco de la puerta tenga una profundidad mínima de  $1''$  (25 mm) para que haya suficiente espacio para que el cerrojo pasador se extienda dentro del marco de la puerta al bloquear la puerta.



### ⚠ Atención

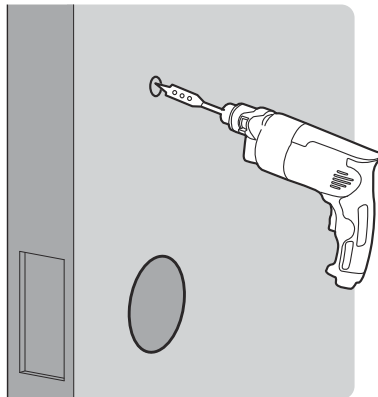
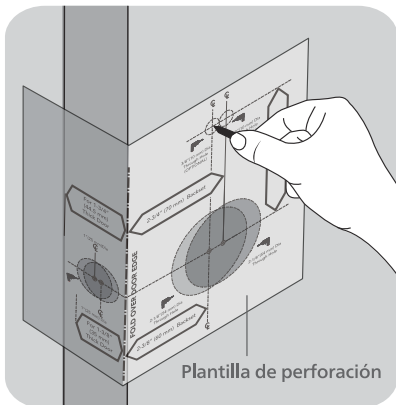
Asegúrese de que el marco de la puerta y la puerta estén alineados y de que no haya obstrucciones en el marco de la puerta.

5 OPCIONAL: Perfore un agujero para el tornillo superior.

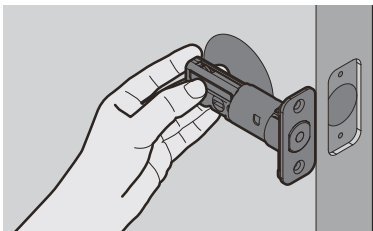
**⚠ Atención**

La instalación de este tornillo en el Ensamblaje exterior es OPCIONAL. Se utiliza para mayor seguridad o cuando la puerta no es fuerte o es desigual.

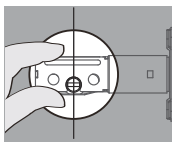
Para instalar este tornillo, antes de comenzar la instalación, deberá perforar un agujero ( $19/32''$ ) en la puerta.



6 Determine la distancia del borde de la puerta al centro del agujero y ajuste el perno del cerrojo.

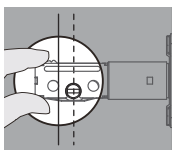


Sostenga el perno del cerrojo frente al agujero de la puerta, con la cara del perno del cerrojo al ras contra el borde de la puerta. ¿El agujero ranurado queda centrado en el agujero de la puerta?



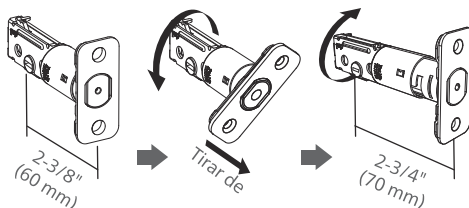
**SÍ**

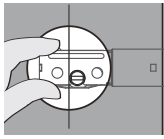
No requiere ajuste.  
Proceda al siguiente paso.



**NO**

El agujero ranurado NO está centrado.  
Rote y tire del perno del cerrojo, como se muestra, para extenderlo.



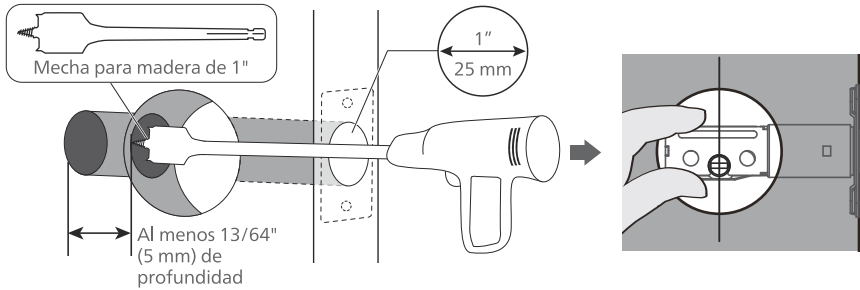


### NO

Para un agujero de perforación de 1-1/2" (38 mm), utilice una mecha de 1" (25 mm) para extender la profundidad del agujero del cerrojo al menos 13/64" (5 mm).

No es necesario extender el agujero del cerrojo para un agujero de perforación de 2-1/8" (54 mm).

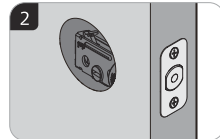
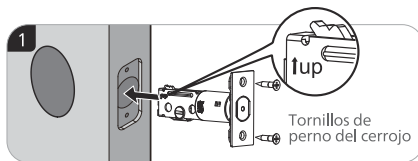
Después de extender el agujero del cerrojo, vuelva a introducir el perno del cerrojo para asegurarse de que entra correctamente.



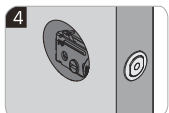
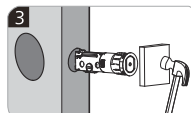
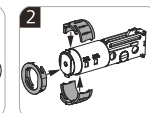
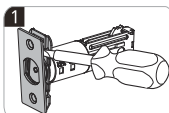
### 7 Instale el perno del cerrojo.



Cincelado



No cincelado

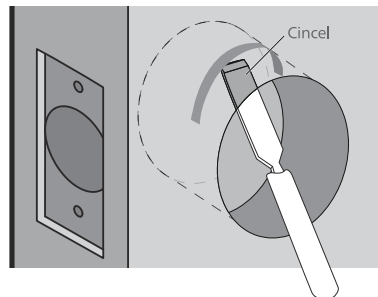
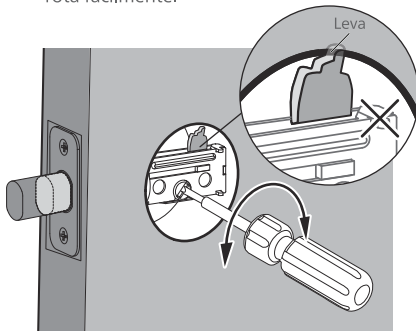


Collarín de empotrado

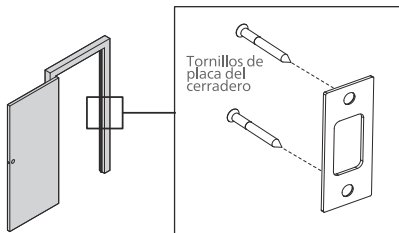
### 8 Instale el perno del cerrojo y rótelo con un destornillador para confirmar que rota fácilmente.

Si no rota fácilmente se debe a que el agujero de la puerta es demasiado pequeño.

Extraiga el perno del cerrojo y cincel un pequeño canal en la parte superior del agujero para que la leva del perno del cerrojo tenga espacio para rotar.



- 9 Instale la placa del cerradero en el marco de la puerta.



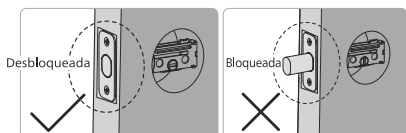
**⚠ Atención**

Asegúrese de que el agujero en el marco de la puerta tenga una profundidad mínima de 1" (25 mm).

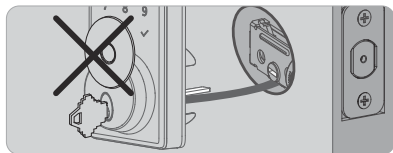
## Instale el ensamblaje exterior

**⚠ Atención**

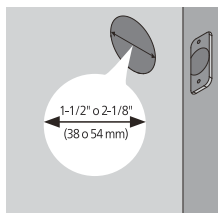
Antes de instalar el ensamblaje interior y exterior, asegúrese de que el perno del cerrojo esté completamente retraído (en la posición desbloqueada).



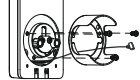
No introduzca la llave durante la instalación.



Mida el diámetro del agujero en la puerta.



**1-1/2" (38 mm)**

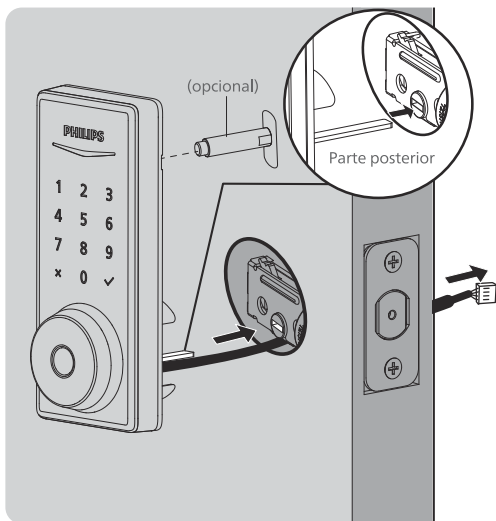


Retire el espaciador

**2-1/8" (54 mm)**

Proceda al siguiente paso

- 10 Con el perno del cerrojo completamente retraído (en la posición desbloqueada), pase el cable por debajo del perno del cerrojo e introduzca la parte posterior a través de la ranura en el perno del cerrojo.



**⚠ Atención**

El tornillo superior y piquete de tornillo en la parte superior son OPCIONALES. Se utiliza para mayor seguridad o cuando la puerta no es fuerte o es desigual.

- 11 Fije la placa de montaje con los tornillos de placa de montaje. No apriete demasiado los tornillos.

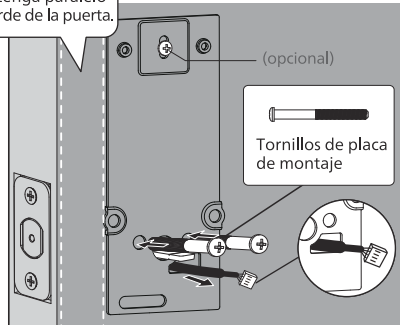
**⚠ Atención**

Pase el cable a través del agujero en la placa de montaje.

El tornillo superior en la parte superior es OPCIONAL.

Antes de instalar el tornillo superior, ajuste el piquete del tornillo en el agujero del ensamblaje exterior.

Mantenga paralelo al borde de la puerta.

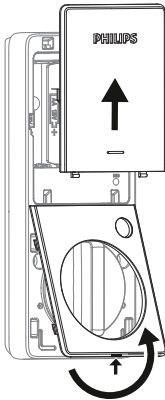


## Instale el ensamblaje interior

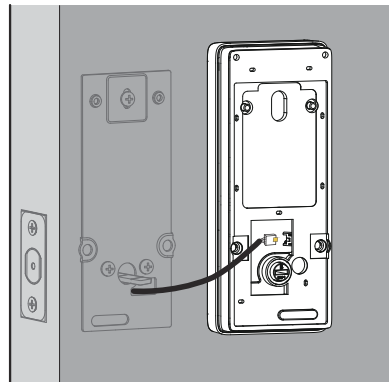
- 12 Empuje la cubierta de la batería y la cubierta inferior hacia arriba como se muestra en la ilustración.

**⚠ Atención**

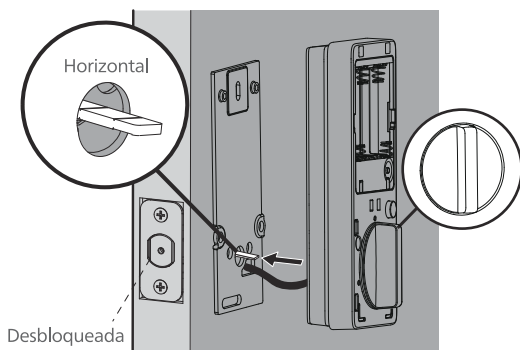
No coloque las pilas hasta que la cerradura esté completamente instalada.



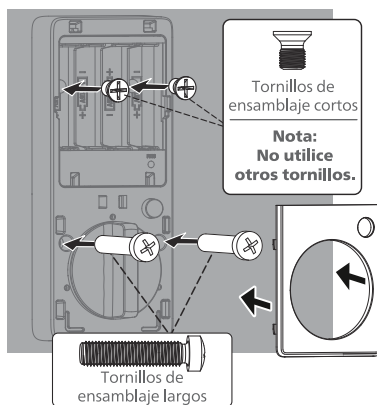
- 13 Inserte el conector del cable del ensamblaje exterior en el casquillo del ensamblaje interior. Empuje el conector firmemente hasta que quede conectado correctamente.



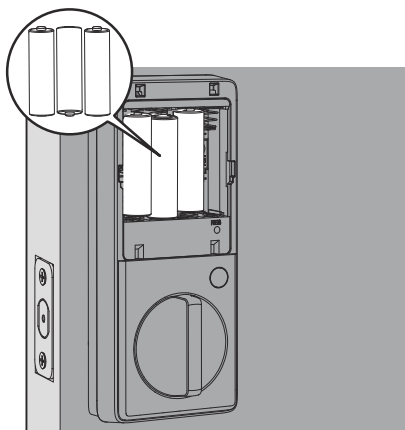
- 14 Mantenga el botón de giro en posición vertical y la parte posterior horizontal, luego instale el ensamblaje interior.



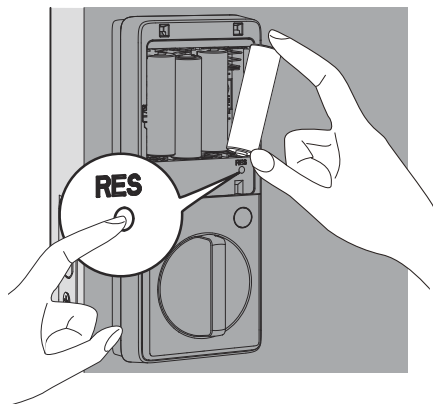
- 15 Conecte el ensamblaje interior con la placa de montaje. Asegure la parte superior e inferior usando los tornillos de ensamblaje cortos y largos, a continuación fije la cubierta inferior al ensamblaje interior.



- 16 Instale 3 baterías alcalinas AA de acuerdo con la guía de instrucción dentro del soporte de la batería.



- 17 Mantenga presionado el botón de reinicio. Mientras lo presiona, inserte la última batería y espere la instrucción de voz: "Restaurar configuración de fábrica". De este modo se activa el proceso de orientación de la cerradura que debe completarse antes de configurar la cerradura. Una vez terminado, vuelva a colocar la cubierta de la batería en el ensamblaje interior.



**⚠ Atención**

Asegúrese de que el cable no quede pinzado, de lo contrario la cerradura no funcionará correctamente.

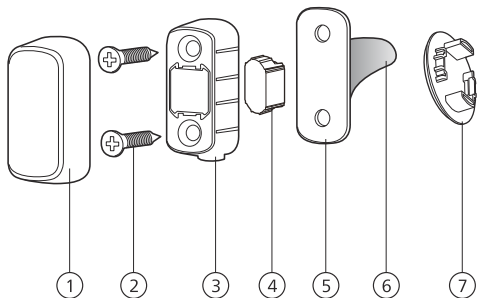
## ¿Necesita ayuda?



EE. UU. y Canadá +1(833)599-9111

## Instale el Sensor de Posición de la Puerta

### Vista del Ensamblaje

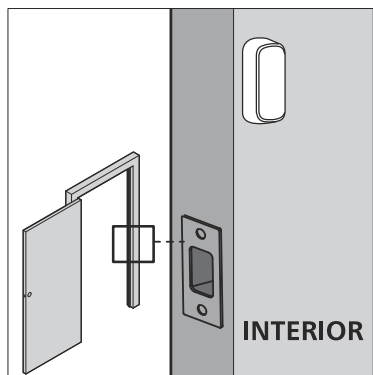


1	Cubierta
2	Tornillos de Montaje del Sensor de Posición de la Puerta (Opcional) (2)
3	Alojamiento de Montaje
4	Imán
5	Plantilla de Montaje de Sensor de Posición de la Puerta
6	Cinta de Montaje
7	Tapa de Sensor de Posición de la Puerta (Opcional)

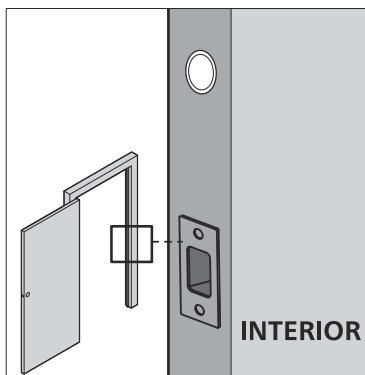
### Instalación

El Sensor de Posición de la Puerta se puede instalar de dos modos: **Montaje en superficie** y **Montaje al ras**. Consulte la plantilla de montaje de Sensor de Posición de la Puerta en la caja para acceder a instrucciones específicas.

La instalación recomendada del Sensor de Posición de la Puerta es el **montaje en superficie**.



Montaje en Superficie



Montaje al Ras

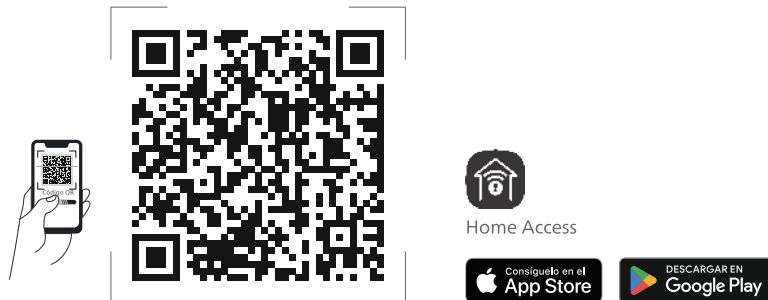
#### ⚠ Atención

Si quiere usar el sensor de posición de puerta, pero prefiere no perforar a través del marco de la puerta, instale el Sensor de Posición de la Puerta montado en superficie usando SOLO la cinta de montaje.

# 3 Cómo configurar

## Configurar a través de la aplicación Home Access

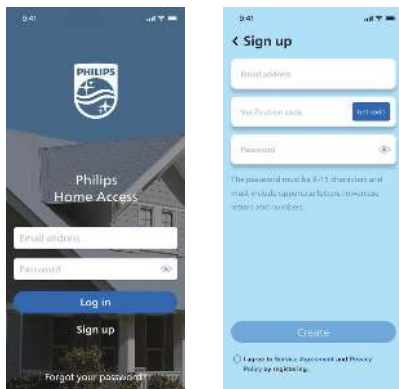
Descargar la Aplicación Home Access



Lea el código QR para descargar la aplicación Philips Home Access.

## Crear una Cuenta de Usuario

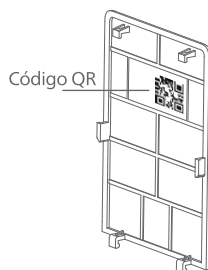
Regístrese e inicie sesión en la aplicación Philips Home Access.



## Agregar el Dispositivo

Active el Bluetooth en su teléfono y pulse el botón "Agregar dispositivo" en la aplicación.

Lea el código QR o introduzca manualmente el ESN ubicado en la parte posterior de la cubierta de la batería y complete los pasos de emparejamiento según las instrucciones en la aplicación.



# Configurar a través de una aplicación compatible con Matter

## Preparación

Antes de configurar el dispositivo por primera vez, asegúrese de tener un controlador y enrutador de borde Thread Matter 2 en 1 compatible\*, y de que esté agregado a la aplicación compatible con Matter que planea usar.

\*Un controlador y enrutador de borde Thread Matter 2 en 1 gestiona la comunicación entre los dispositivos Matter y la red. Actúa como controlador de Matter (para emparejamiento y comunicación) y como enrutador de borde Thread (que conecta la red de Thread a Wi-Fi).



Algunos ejemplos de controladores y enrutadores de borde Thread Matter 2 en 1 incluyen Apple HomePod mini, Google Nest Hub (2.ª generación), Echo Show 10 (3.ª generación) y SmartThings Hub v3. Para obtener la lista más actualizada de modelos compatibles, consulte los sitios web oficiales de las marcas mencionadas anteriormente.

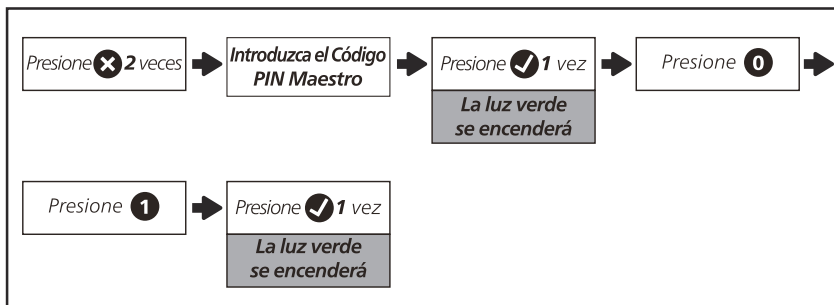
## Abrir la aplicación compatible con Matter

Abra la aplicación compatible con Matter, como Apple Home, Google Home, Amazon Alexa o SmartThings.



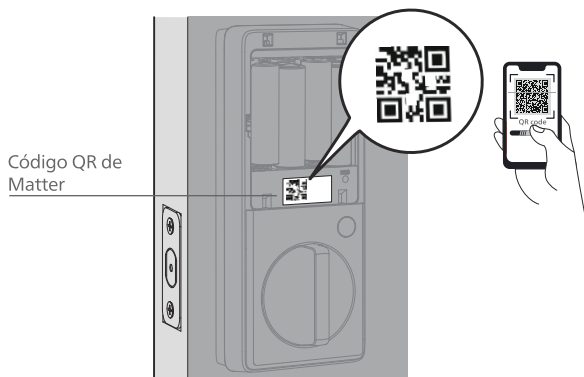
## Configurar la cerradura

Encienda la cerradura y siga los pasos a continuación para activar el modo de configuración de red.



## Introduzca el código de configuración

Escanee el código QR de Matter o ingrese manualmente el código de configuración de Matter ubicado en la parte inferior del compartimiento de la batería usando la aplicación compatible con Matter.



## Completar la configuración

Siga las instrucciones en la aplicación para completar la configuración.

## Consejos para la configuración

1. Después de la configuración con la primera aplicación compatible con Matter, el código QR de Matter en la cerradura se vinculará a esta. Para configurar la cerradura con otras aplicaciones compatibles con Matter, introduzca el código QR copiándolo desde la primera aplicación (ya no será válido escanear el código QR de Matter en la cerradura).
2. Después de un restablecimiento de fábrica, el código QR de Matter se desvinculará de todas las aplicaciones, lo que permitirá volver a usar el código QR que está en la cerradura.

## Calibrar el sensor de posición de la puerta

### Preparación

Asegúrese de que el sensor de posición de la puerta esté instalado antes de la calibración. (Consulte la página 66)

### Emparejar con la cerradura

Siga las instrucciones en la aplicación Philips Home Access para emparejar el sensor de posición de la puerta con la cerradura.

### Calibrar el sensor

1. Asegúrese de que la puerta esté completamente cerrada antes de comenzar la calibración.
2. Gire el pasador manual para bloquear y desbloquear 3 veces la cerradura mientras mantiene la puerta cerrada. La cerradura almacenará la posición actual y bloqueará automáticamente la puerta cuando la función de bloqueo automático esté habilitada en la aplicación Philips Home Access y la puerta esté completamente cerrada.

### Pasos de recalibración (si es necesario)

Si la cerradura no se bloquea automáticamente o el pestillo se extiende mientras la puerta está abierta, repita los pasos de calibración para recalibrar el sensor de posición de la puerta.

# 4 Uso

## Definiciones de las Funciones

### Código PIN Maestro

Necesario para programar y ajustar la configuración. El Código PIN Maestro puede utilizarse para desbloquear la cerradura en el modo ausente y el modo de privacidad. El Código PIN Maestro predeterminado (12345678) debe cambiarse de inmediato programándolo en la cerradura (consulte las instrucciones de programación en la página 73) o cambiándolo a través de la aplicación Philips Home Access después de finalizar la instalación. El propietario/encargado no debe revelar esta información.

### 4 modos de Desbloquear

Desbloquee con su huella digital, códigos PIN o llaves físicas y administre el acceso a través de la aplicación Philips Home Access o una aplicación conectada compatible con Matter. Las huellas digitales y los códigos PIN pueden agregarse programándolos en la cerradura (consulte las instrucciones de programación en la página 73-74) o configurándolos en la aplicación Philips Home Access.

### Fácil de Compartir

Siga las instrucciones en la aplicación Philips Home Access para compartir el acceso con sus familiares o amistades. El acceso solo puede compartirse y aceptarse a través de la aplicación Philips Home Access.

### Registro de Actividad de la Cerradura

Ofrece un registro detallado de todas las interacciones y actividades de la cerradura como los eventos en que se bloqueó y desbloqueó y los usuarios que tuvieron acceso. Los registros se actualizan cada vez que el teléfono inteligente se conecta con la cerradura con Bluetooth, o se actualizan en tiempo real cuando cuenta con el puente Wi-Fi de Philips (vendido por separado).

### Códigos PIN Temporales

Genere códigos PIN para invitados o un técnico de mantenimiento a través de la aplicación Philips Home Access. Puede ser un Código PIN de un solo uso que se eliminará después de uso o un Código PIN con duración que funcionará durante un período específico.

### Bloquee con un Solo Toque

Bloquee la puerta con solo presionar y mantener presionada cualquier tecla en la pantalla táctil durante 2 segundos.

Bloquee la puerta con solo presionar " ✓ " 1 vez, sin introducir ningún código.

### Bloqueo Automático

La unidad se bloqueará automáticamente después de haber sido desbloqueada. Esta función está deshabilitada de forma predeterminada. Puede configurarse en la cerradura con un retardo de entre 30 y 180 segundos (consulte las instrucciones de programación en la página 75) o de entre 10 y 180 segundos a través de la aplicación Philips Home Access.

### Modo Silencioso

Los sonidos de la pantalla táctil pueden silenciarse. Sin embargo, todavía podrá oír las advertencias de batería baja y las alertas del sistema. Actívelo programándolo en la cerradura (consulte las instrucciones de programación en la página 75) o configurándolo en la aplicación Philips Home Access.

## Modo Ausente

Esta es una función de seguridad para cuando se va de vacaciones o hace un viaje largo. El modo ausente restringe todos los códigos PIN de usuario y las huellas digitales hasta que se introduce el Código PIN Maestro en la pantalla táctil. Si la cerradura se desbloquea con el pasador manual, sonará una alarma durante 1 minuto. Se enviará una notificación a través de la aplicación Philips Home Access cuando cuente con el puente Wi-Fi de Philips (vendido por separado).

Actívalo programándolo en la cerradura (consulte las instrucciones de programación en la página 76) o configurándolo en la aplicación Philips Home Access.

Al introducir el Código PIN Maestro en la pantalla táctil o configurarlo en la aplicación Philips Home Access, puede desactivar la alarma y el modo ausente.

## Modo de Privacidad

Presione y mantenga presionado el botón de privacidad en el ensamblaje interior durante 3 segundos para activar el modo de privacidad. De este modo, se restringirá el acceso con todos los códigos PIN de usuario y las huellas digitales. El modo de privacidad se desactivará automáticamente después de desbloquear la puerta con el pasador manual o con el Código PIN Maestro.

## Características de Matter

Las funciones disponibles después de conectarse a Matter dependen de la aplicación específica compatible con Matter que utilice, ya que diferentes aplicaciones pueden ofrecer diferentes funcionalidades.

Con actualizaciones y mejoras continuas, estas aplicaciones seguirán admitiendo funciones adicionales con el tiempo.

Para acceder a todas las funciones, se recomienda usar la aplicación Home Access.

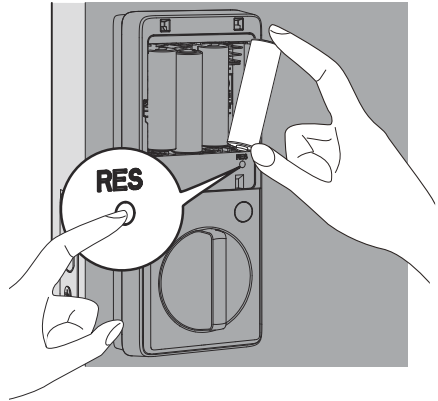
## Reinicio de fábrica y Configuración de fábrica

Este procedimiento elimina todos los códigos PIN de usuario asociados con la cerradura y restaura la cerradura a la configuración de fábrica. Restaurar la cerradura a la configuración de fábrica también activará el proceso de orientación de la cerradura.

1. Mantenga la puerta abierta y desbloqueada.
2. Retire una batería y luego mantenga presionado el botón de reinicio.
3. Mientras mantiene presionado el botón de reinicio, vuelva a insertar la batería. Espere el mensaje de voz « Restaurar configuración de fábrica », que indica que se han restaurado los valores predeterminados.

### ⚠ Atención

No suelte el botón de reinicio hasta que escuche el mensaje "Restaurar a la configuración de fábrica". El sonido del timbre solo indica que el dispositivo está encendido, mientras que el mensaje de voz "Restaurar a la configuración de fábrica" confirma que el restablecimiento fue exitoso.



Función	Configuración de fábrica
Código PIN Maestro	12345678
Bloqueo Automático	Deshabilitado
Modo Silencioso	Deshabilitado
Tiempo de Apagado	3 minutos
Modo Ausente	Deshabilitado

## Tipo de acreditación y Capacidad máxima

1. Código PIN Maestro (4 a 10 dígitos): El Código PIN Maestro predeterminado es 12345678. Cambie el Código PIN Maestro antes de programar otros códigos.
2. Código PIN de usuario (4 a 10 dígitos): Se pueden programar y guardar en total 100 Códigos PIN de usuario en la cerradura.
3. Huella digital de usuario: Se pueden programar y guardar 50 huellas digitales en la cerradura.

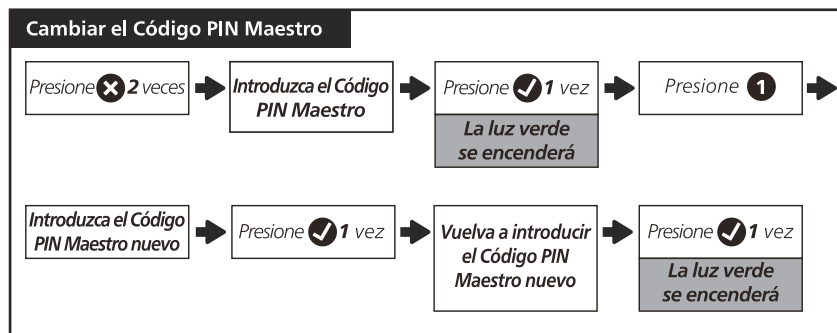
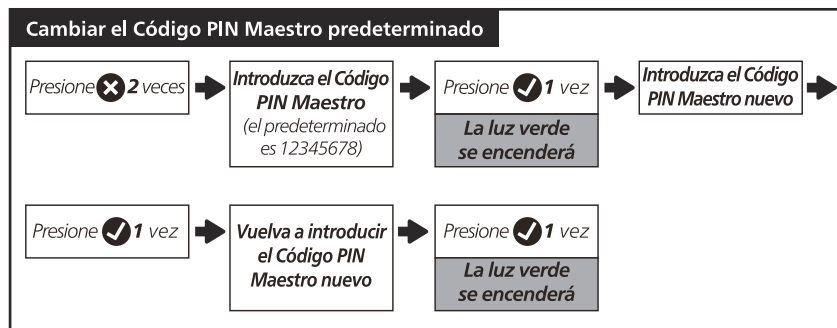
## Programar la Cerradura

### ⚠ Atención

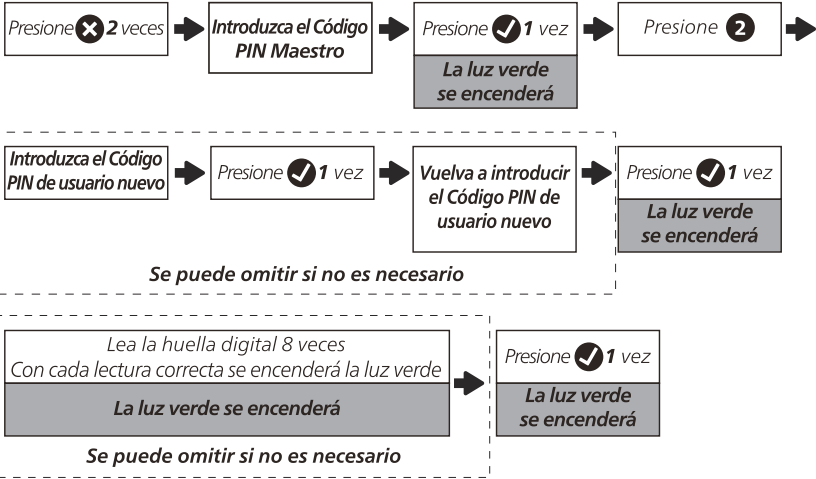
El Código PIN Maestro predeterminado es 12345678. Cambie el Código PIN Maestro antes de programar la cerradura. La luz indicadora parpadeará en rojo cuando no se guarde correctamente el código introducido.

Si no se presiona ningún botón durante más de 10 segundos, la cerradura saldrá del modo de programación.

Toda la programación también puede hacerse a través de la aplicación Philips Home Access.



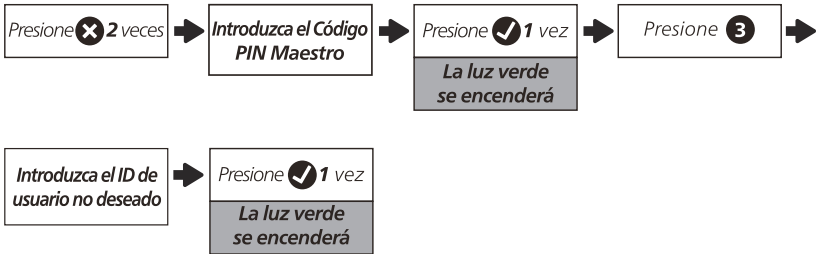
### Añadir un ID de usuario con un código PIN y/o una huella digital



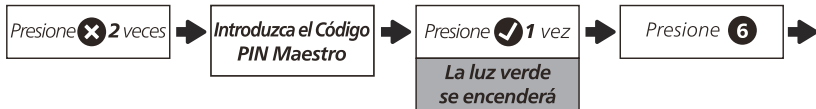
#### ⚠ Atención

1. Puede omitir la adición de un código PIN o una huella digital durante el proceso. Si omite ambos, la cerradura indicará que la adición ha fallado.
2. Después de la adición, se generará automáticamente un ID de usuario único.

### Eliminar el ID de usuario con su código PIN y huella digital



### Cambiar el idioma del sistema



o



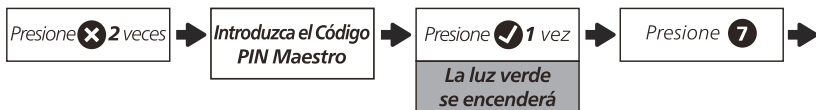
o



o



### Configurar la Bloqueo Automático programada



o



o

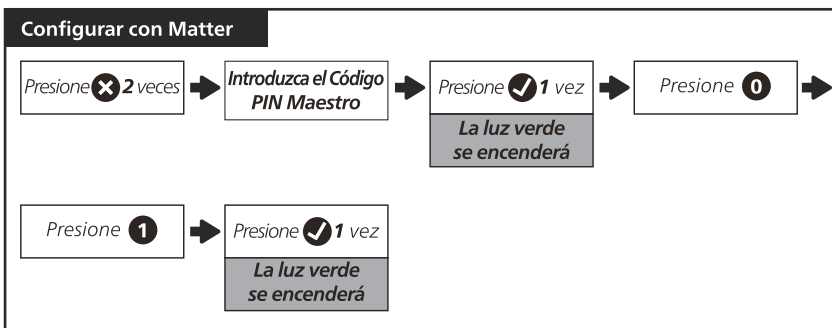
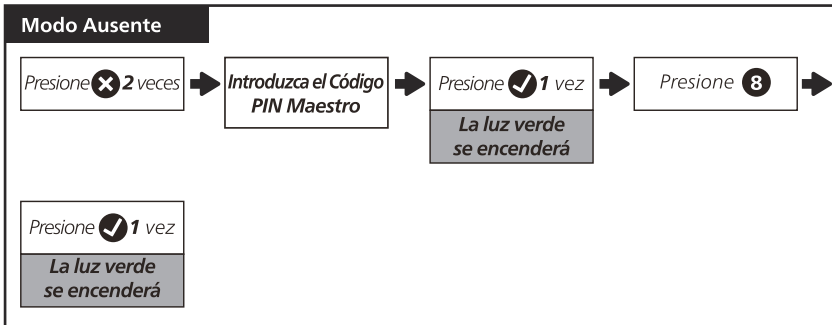


o



o

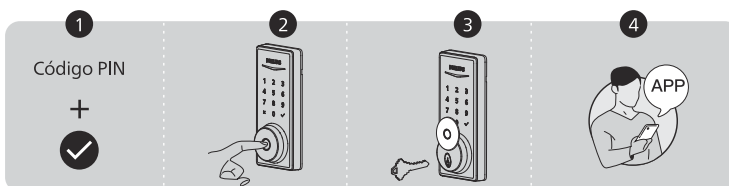




## Bloquear y Desbloquear

### Desbloquear la Puerta Desde el Exterior

1. Desbloquear con códigos PIN.
2. Desbloquear con huella digital.
3. Desbloquear con llave mecánica.
4. Desbloquear con la aplicación.



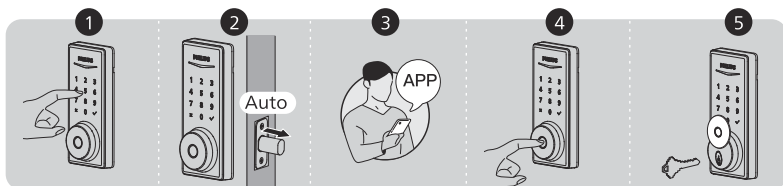
## Desbloquear la Puerta Desde el Interior

1. Rote el pasador manual hasta la posición de destrabe.
2. Desbloqueo por aplicación.
3. Desbloquee mediante el asistente de voz cuando esté conectado al puente Wi-Fi de Philips (se vende por separado) o a un controlador y enrutador de borde Thread Matter 2 en 1 compatible.



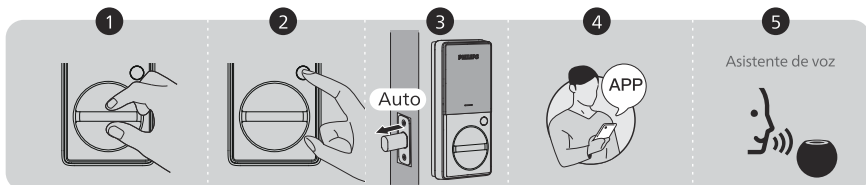
## Bloquear la Puerta Desde el Exterior

1. Presione y mantenga presionado cualquier botón en la pantalla táctil durante al menos 2 segundos para bloquear la puerta en el modo manual.  
O bloquee la puerta con solo presionar "✓" 1 vez, sin introducir ningún código.
2. En el modo de Bloqueo Automático, el perno del cerrojo se extenderá automáticamente después de desbloquearse y la puerta quedará cerrada.
3. Bloquear con la aplicación.
4. Bloqueo por huella digital
5. Bloquear con llave mecánica.



## Bloquear la puerta desde el interior

1. Rote el pasador manual hasta la posición de bloqueo para bloquear el dispositivo en el Modo Manual.
2. Presione el Botón de privacidad para bloquear el dispositivo en el Modo Manual.
3. En el modo de Bloqueo Automático, el dispositivo se bloquea automáticamente.
4. Bloquear con la aplicación.
5. Bloqueo mediante el asistente de voz cuando se conecta al puente Wi-Fi de Philips (se vende por separado) o a un controlador y enrutador de borde Thread Matter 2 en 1 compatible.



# 5 Resolución de Problemas

Problema	Solución
El perno del cerrojo no funciona correctamente después de la instalación.	<ul style="list-style-type: none"> <li>◆ Asegúrese de que la distancia del borde de la puerta al centro del agujero del perno del cerrojo es la correcta. Consulte la página 61.</li> <li>◆ Antes de la instalación, asegúrese de que el perno del cerrojo esté retraído. Consulte la página 63.</li> <li>◆ Restablezca la cerradura a la configuración de fábrica e introduzca el Código PIN Maestro predeterminado para configurarla. Consulte la página 71.</li> </ul>
Después de la instalación, el perno del cerrojo hace sonidos, pero no funciona.	<p><b>Asegúrese de haber seguido las instrucciones de instalación. Vuelva a instalar y reinicie la cerradura teniendo en cuenta los siguientes consejos:</b></p> <ul style="list-style-type: none"> <li>◆ Antes de instalar el ensamblaje interior y exterior, asegúrese de que el perno del cerrojo esté completamente retraído (en la posición desbloqueada).</li> <li>◆ No introduzca la llave durante la instalación.</li> <li>◆ Asegúrese de insertar el conector del cable del ensamblaje exterior en el casquillo del ensamblaje interior correctamente.</li> <li>◆ Mantenga el ensamblaje exterior y el interior alineados y paralelos al borde de la puerta, y el perno del cerrojo paralelo al borde de la puerta.</li> <li>◆ Utilice 4 pilas secas AA nuevas, no utilice pilas recargables, ni utilice pilas nuevas junto con pilas usadas.</li> <li>◆ Mantenga presionado el botón de reinicio. Mientras lo mantiene presionado, retire y vuelva a insertar una de las baterías, luego espere el mensaje de voz: « Restaurar configuración de fábrica ».</li> </ul>
La orientación de la puerta no se activa después de colocar las pilas.	<ul style="list-style-type: none"> <li>◆ Mantenga presionado el botón de reinicio. Mientras lo mantiene presionado, retire y vuelva a insertar una de las baterías, luego espere el mensaje de voz: « Restaurar configuración de fábrica ».</li> </ul>
La cerradura gira en la dirección equivocada.	<ul style="list-style-type: none"> <li>◆ Mantenga presionado el botón de reinicio. Mientras lo mantiene presionado, retire y vuelva a insertar una de las baterías, luego espere el mensaje de voz: « Restaurar configuración de fábrica ».</li> <li>◆ Si el reinicio no lo resuelve, es probable que la cerradura no esté instalada correctamente. Vuelva a instalar la cerradura y a reiniciarla.</li> </ul>
No se puede quitar la llave del ojo de la cerradura.	<ul style="list-style-type: none"> <li>◆ Desensamble la cerradura, después rótelas para quitar la llave y vuelva a instalar la cerradura.</li> <li>◆ No introduzca la llave durante la instalación.</li> </ul>
La cerradura solo rota si se introduce la llave.	<ul style="list-style-type: none"> <li>◆ Asegúrese de que el perno del cerrojo esté instalado correctamente. Consulte las páginas 61-62.</li> </ul>
La cerradura no se bloquea ni se desbloquea fácilmente al usar el pasador manual.	<ul style="list-style-type: none"> <li>◆ Confirme que los tornillos de montaje estén instalados correctamente.</li> </ul>

Problema	Solución
<p>La cerradura solo se bloquea, pero no se desbloquea, o el perno del cerrojo entra y sale sin control.</p>	<ul style="list-style-type: none"> <li>◆ Si la puerta se bloquea y desbloquea fácilmente en la posición abierta, entonces el problema está en el marco de la puerta. Asegúrese de que el agujero en el marco de la puerta tenga una profundidad mínima de 1" (25 mm) para que haya suficiente espacio para que el cerrojo pasador se extienda dentro del marco de la puerta cuando se bloquea la puerta.</li> <li>◆ Si el problema persiste en la posición abierta, entonces el problema está en la orientación o en la instalación de la cerradura. Mantenga presionado el botón de reinicio. Mientras lo mantiene presionado, retire y vuelva a insertar una de las baterías, luego espere el mensaje de voz: « Restaurar configuración de fábrica ». Si el reinicio no lo resuelve, es probable que la cerradura no esté instalada correctamente. Vuelva a instalar la cerradura y a reiniciarla.</li> <li>◆ Si las soluciones no resuelven el problema, no dude en comunicarse con nosotros.</li> </ul>
<p>No se bloquea.</p>	<ul style="list-style-type: none"> <li>◆ Mantenga el ensamblaje exterior y el interior alineados y paralelos al borde de la puerta.</li> <li>◆ Mantenga el perno del cerrojo paralelo al borde de la puerta.</li> </ul>
<p>No se puede cambiar el Código PIN Maestro.</p>	<ul style="list-style-type: none"> <li>◆ Cambie el Código PIN Maestro a través de la aplicación Philips Home Access.</li> <li>◆ Restablezca la cerradura a la configuración de fábrica y re programe todos los códigos PIN de usuario. Consulte la página 71-73.</li> </ul>
<p>No se pudo leer el código QR en el dispositivo.</p>	<ul style="list-style-type: none"> <li>◆ Lea el código QR en un ambiente bien iluminado, utilice la linterna integrada en su teléfono o intente leerlo en un ambiente con suficiente iluminación.</li> <li>◆ Asegúrese de que haya una distancia suficiente entre su teléfono inteligente y el Código QR, y asegúrese de que el Código QR estén en el centro de la pantalla de su teléfono.</li> <li>◆ La iluminación o luz solar directa puede crear reflejos que dificultarán el proceso de lectura.</li> </ul>
<p>No fue posible agregar el dispositivo a través de Bluetooth.</p>	<ul style="list-style-type: none"> <li>◆ Asegúrese de que la cerradura inteligente tenga suficiente batería y de que el teléfono esté cerca.</li> <li>◆ Verifique la configuración de Bluetooth en su teléfono y asegúrese de que esté activado.</li> <li>◆ Si tiene un dispositivo Android, habilite el servicio de ubicación.</li> </ul>
<p>No se pudo configurar la cerradura.</p>	<ul style="list-style-type: none"> <li>◆ Asegúrese de que la cerradura esté instalada correctamente.</li> <li>◆ Coloque pilas nuevas y asegúrese de que el cable no esté pinzado.</li> <li>◆ Después de la instalación, reinicie la cerradura a la configuración de fábrica para completar el proceso de configuración de la cerradura. Mantenga presionado el botón de reinicio. Mientras lo mantiene presionado, retire y vuelva a insertar una de las baterías, luego espere el mensaje de voz: « Restaurar configuración de fábrica ».</li> </ul>
<p>Olvidé mi Código PIN Maestro.</p>	<ul style="list-style-type: none"> <li>◆ Cambie el Código PIN Maestro a través de la aplicación Philips Home Access.</li> <li>◆ Realice un reinicio de fábrica para borrar todos los códigos PIN. Mantenga presionado el botón de reinicio. Mientras lo mantiene presionado, retire y vuelva a insertar una de las baterías, luego espere el mensaje de voz: « Restaurar configuración de fábrica ». Una vez completado el reinicio, se borrarán todos los códigos PIN y el Código PIN Maestro volverá a ser el Código PIN Maestro predeterminado, es decir, 12345678.</li> </ul>

Problema	Solución
No se pueden agregar huellas digitales o la huella digital no funciona.	<ul style="list-style-type: none"> <li>◆ Asegúrese de que la huella digital esté registrada y sea reconocible.</li> <li>◆ Cambie el Código PIN Maestro (12345678) antes de agregar huellas digitales.</li> <li>◆ El dedo que se va a registrar debe estar seco y limpio.</li> <li>◆ El sensor de huellas digitales debe estar seco y limpio.</li> <li>◆ Agregue varias huellas digitales con el mismo dedo.</li> <li>◆ Intente agregar huellas digitales de otros dedos.</li> <li>◆ Para mejorar el reconocimiento, registre el dedo desde ángulos diferentes y presione con más fuerza durante las 8 lecturas.</li> </ul>
Recibe alertas de batería baja.	<ul style="list-style-type: none"> <li>◆ Extraiga las pilas e inserte 4 pilas alcalinas AA nuevas.</li> </ul>
La Pantalla Táctil no responde.	<ul style="list-style-type: none"> <li>◆ Asegúrese de que las pilas se colocaron correctamente.</li> <li>◆ Si el indicador de batería parpadea continuamente, queda poca batería. Sustituya las pilas con 4 pilas alcalinas AA nuevas.</li> <li>◆ Asegúrese de que el cable esté conectado correctamente y no se haya dañado durante la instalación.</li> </ul>
La Bloqueo Automático no funciona.	<ul style="list-style-type: none"> <li>◆ Si el indicador de batería parpadea continuamente, queda poca batería. Sustituya las pilas con 4 pilas alcalinas AA nuevas.</li> <li>◆ Active la función de Bloqueo Automático. Consulte la página 75 para configurarla en la cerradura o actívela a través de la aplicación Philips Home Access.</li> </ul>
La aplicación Philips Home Access muestra que la puerta está abierta cuando la puerta está cerrada.	<ul style="list-style-type: none"> <li>◆ Vuelva a calibrar la cerradura con el sensor de posición de la puerta en la aplicación Philips Home Access.</li> <li>◆ Si después de volver a calibrar el problema no se resuelve, verifique si hay algún imán nuevo dentro del alcance de la cerradura. Si es así, quítelo.</li> </ul>

## ¿Le quedaron preguntas o necesita ayuda?

**Comuníquese con nosotros:**



EE. UU. y Canadá +1(833)599-9111

## 6 Garantía

2 años de garantía

Para acceder a más información sobre la garantía correspondiente a este producto, visite [www.philips.com](http://www.philips.com) o póngase en contacto con el representante en el lugar donde adquirió el producto.

# 7 Déclaration de Conformité con ISED

---

English: This device contains licence-exempt transmitter(s)/receiver(s) that comply with Innovation, Science and Economic Development Canada's licence-exempt RSS(s). Operation is subject to the following two conditions:

(1) This device may not cause interference.

(2) This device must accept any interference, including interference that may cause undesired operation of the device.

The digital apparatus complies with Canadian CAN ICES-3 (B)/NMB-3(B).

French: Cet appareil contient des émetteurs / récepteurs exemptés de licence conformes aux RSS d'Innovation, Sciences et Développement économique Canada.

L'exploitation est autorisée aux deux conditions suivantes:

(1) Cet appareil ne doit pas produire de brouillages.

(2) Cet appareil doit accepter tout brouillage, même si le brouillage est susceptible d'en compromettre le fonctionnement.

L'appareil numérique est conforme à la norme canadienne CAN ICES-3(B)/NMB-3(B).

This device meets the exemption from the routine evaluation limits in section 2.5 of RSS 102 and compliance with RSS 102 RF exposure, users can obtain Canadian information on RF exposure and compliance.

Cet appareil est conforme avec l'exemption d'évaluation de routine des limitations de la section 2.5 du CNR-102 et le CNR-102 sur l'exposition aux RF et les utilisateurs peuvent obtenir l'information canadienne sur l'exposition aux RF et la conformité.

This equipment complies with Canada radiation exposure limits set forth for an uncontrolled environment.

Cet équipement est conforme aux limites de radiation du Canada établies pour un environnement non contrôlé.

This equipment should be installed and operated with minimum distance 20cm between the radiator & your body.

Cet équipement doit être installé et utilisé à une distance minimale de 20 cm entre le radiateur et votre corps.



- EN Philips and the Philips Shield Emblem are registered trademarks of Koninklijke Philips N.V. and are used under license. This product has been manufactured by and is sold under the responsibility of Shenzhen Conex Intelligent Technology Co., Ltd. and Shenzhen Conex Intelligent Technology Co., Ltd. is the warrantor concerning this product.
- FR Philips et l'emblème du bouclier Philips sont des marques déposées de Koninklijke Philips N.V. et sont utilisés sous licence. Ce produit a été fabriqué par et est vendu sous la responsabilité de Shenzhen Conex Intelligent Technology Co., Ltd. et Shenzhen Conex Intelligent Technology Co., Ltd. est le garant concernant ce produit.
- ES Philips y su emblema de Escudo Philips son marcas registradas de Koninklijke Philips N.V. y se usan bajo licencia. Shenzhen Conex Intelligent Technology Co., Ltd. fabricó este producto que se comercializa bajo su responsabilidad y Shenzhen Conex Intelligent Technology Co., Ltd. es el garante en relación con este producto.