



OPERATING MANUAL

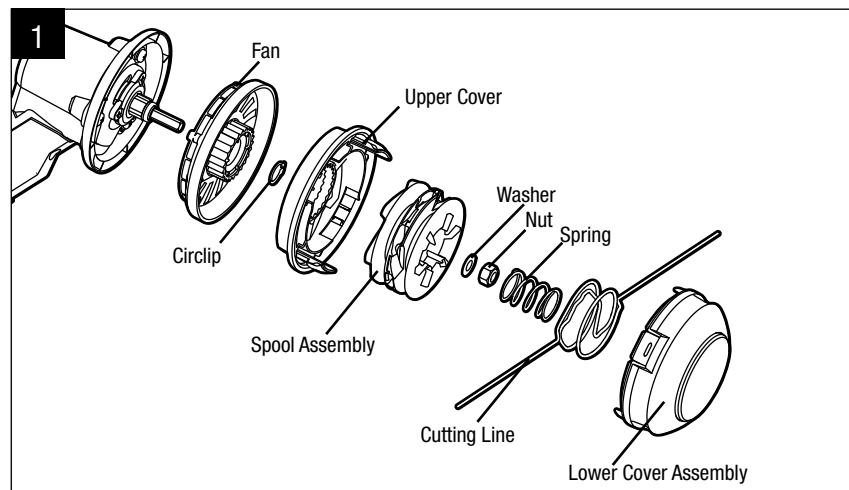
## REPLACEMENT STRING TRIMMER HEAD

MODEL NUMBER AH1520

This Replacement String Trimmer Head is exclusively compatible with EGO POWER+ String Trimmer ST1520 and ST1520S.

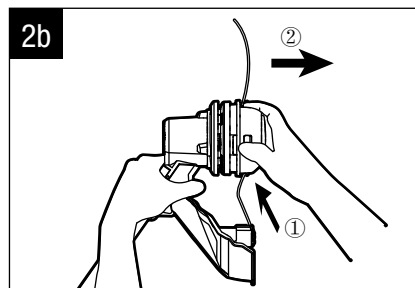
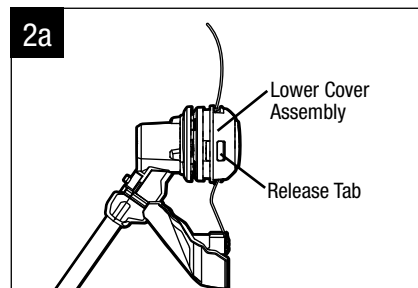
**⚠ DANGER:** If the head loosens after it is fixed in position, replace it immediately. Never use a trimmer with a loose cutting attachment. Replace a cracked, damaged or worn out cutting head immediately, even if damage is limited to superficial cracks. Such attachments may shatter at high speed and cause serious injury.

**⚠ WARNING:** Always remove the battery pack from the product when you are assembling parts, making adjustments, cleaning, or when the product is not in use.

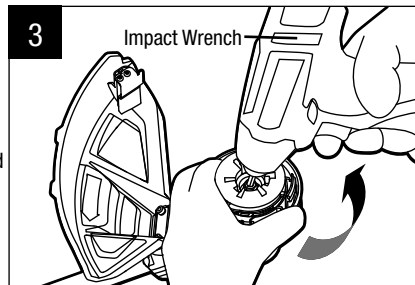


### REMOVE THE TRIMMER HEAD

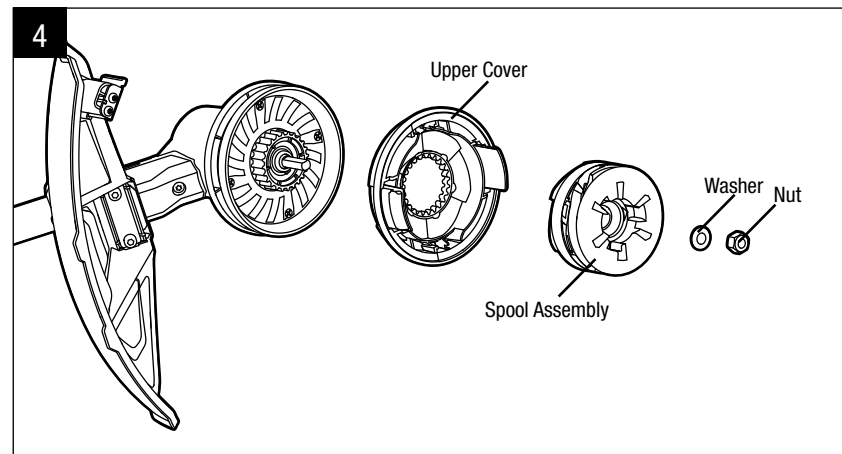
1. Remove the battery pack from the trimmer.
2. Press the release tabs on the trimmer head and remove the lower cover assembly of the trimmer head by pulling it straight out (Fig. 2a & 2b).



3. Remove the cutting line from the trimmer head.
4. Take the spring out of the spool assembly, if necessary. Save it for reassembly.
5. Wear gloves. Use one hand to grasp the spool assembly to stabilize it, and use the other hand to hold an impact wrench (1/2", 13mm) to loosen the nut in a counterclockwise direction (Fig. 3).



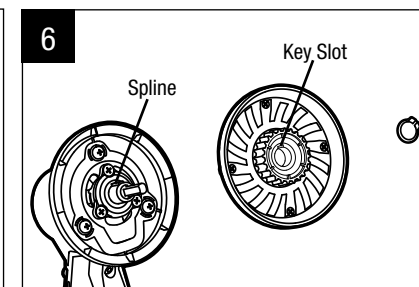
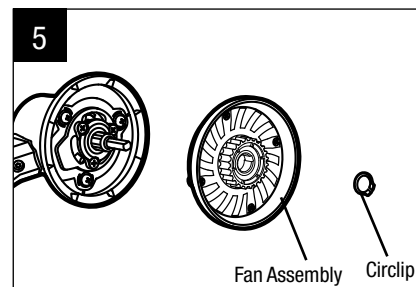
6. Remove the nut, washer, spool assembly and upper cover from the motor shaft (Fig. 4).



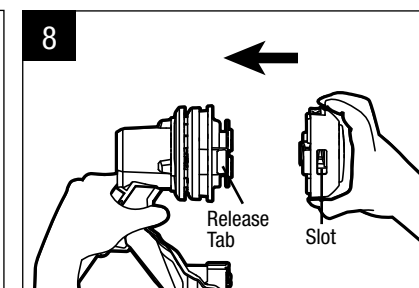
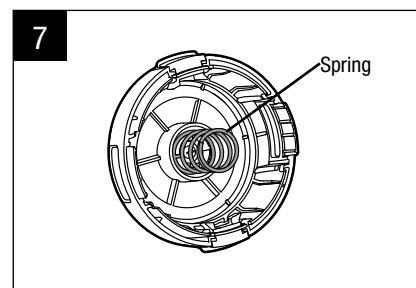
7. Use the provided circlip pliers to remove the circlip. Remove the fan assembly (Fig. 5).

### INSTALL THE NEW TRIMMER HEAD

1. Align the key slot in the fan assembly with the spline in motor shaft and mount the fan assembly into place (Fig. 6).



2. Mount the circlip, upper cover, spool assembly, and washer in that order. Use an impact wrench on the nut to tighten it.
3. Insert the spring into the slot in the lower cover assembly (Fig. 7).
4. With one hand holding the trimmer, use the other hand to grasp the lower cover assembly and align the slots in the lower cover assembly with the release tabs. Press the lower cover assembly until it snaps into place, at which time you will hear a distinct click sound (Fig. 8).



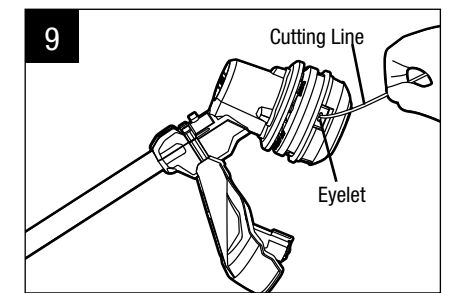
### LINE REPLACEMENT

**⚠ WARNING:** Never use metal-reinforced line, wire, or rope, etc. These can break off and become dangerous projectiles.

**⚠ WARNING:** Always use the recommended nylon cutting line with diameter no more than 0.095 in. (2.4mm). Using line other than that specified may cause the string trimmer to overheat or become damaged.

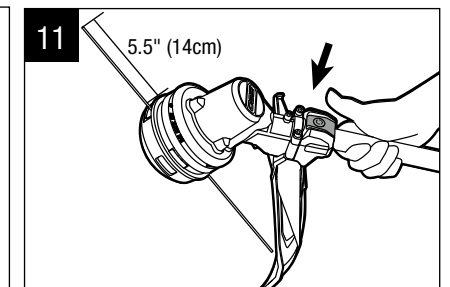
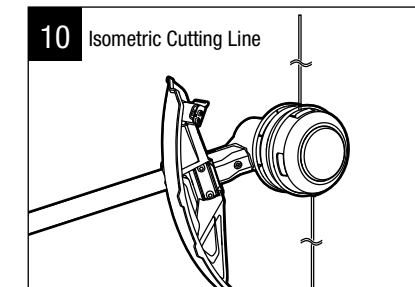
The string trimmer is equipped with an advanced POWERLOAD™ system. The cutting line can be wound onto the spool simply by pressing a single button. Loading a full spool can usually be completed in 12 seconds. **Avoid repeated operation of the winding system in rapid succession to reduce the possibility of motor damage.**

1. Remove the battery pack from the trimmer.
2. Remove one roll of the cutting line (13 ft.) from the package or cut one piece of cutting line 13 ft. (4m) long.
3. Insert the line into the eyelet (Fig. 9) and push the line until the end of the line comes out of the opposite eyelet.



**NOTICE:** It is not necessary to align the eyelets in order to insert the cutting line.

4. Pull the line from the other side until equal lengths of the line appear on both sides of the trimmer head (Fig. 10).
5. Install the battery pack onto the string trimmer.
6. Press and hold the line-loading button to start the line-winding motor. The line will be wound into the trimmer head continuously (Fig. 11).



7. Watch the remaining line length carefully. Prepare to release the button as soon as approximately 7 inches (17.8cm) of line are left on each side. Briefly press the line loading button to adjust the length until 5.5 inches (14cm) of the line is showing on each side.
8. Push down on the trimmer head while pulling on the lines to manually advance the line in order to check for proper assembly of the cutting line.

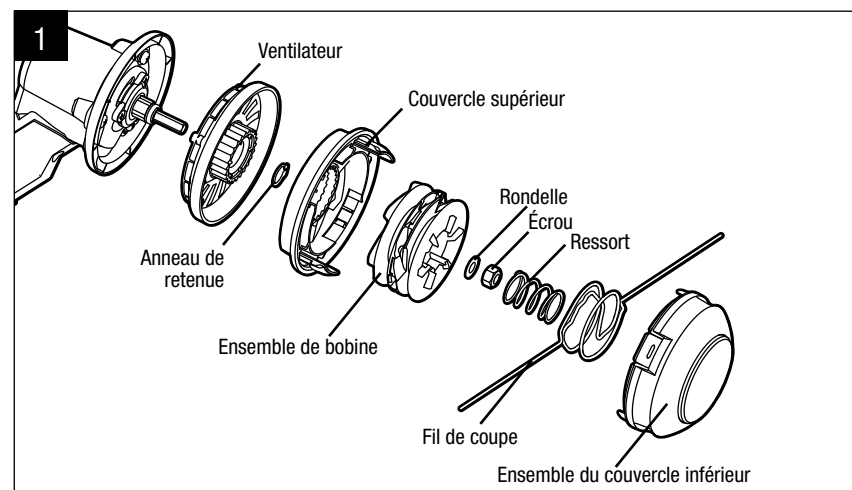
**NOTICE:** In case the line is pulled into the trimmer head by accident, open the head and pull the cutting line out from the spool. Follow the above steps to reload the cutting line.

## TÊTE DE RECHANGE POUR TAILLE-BORDURE À FIL NUMÉRO DE MODÈLE AH1520

Cette tête de rechange pour taille-bordure est exclusivement compatible avec les modèles de taille-bordure à fil EGO POWER+ ST1520 et ST1520S.

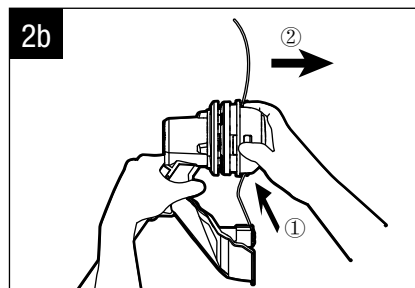
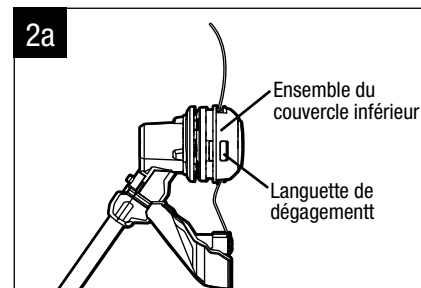
**⚠ DANGER :** Si la tête se desserre après avoir été mise en place, remplacez-la immédiatement. N'utilisez jamais le taille-bordure si le dispositif de coupe n'est pas serré fermement. Remplacez immédiatement la tête de coupe si elle est fissurée, endommagée ou usée, même si elle ne présente que des fissures superficielles. Ces pièces peuvent se briser à haute vitesse et causer des blessures graves.

**⚠ AVERTISSEMENT :** Enlevez toujours le bloc-pile de l'outil lorsque vous assemblez des pièces, procédez à des ajustements ou à son nettoyage ou lorsque le produit n'est pas utilisé.

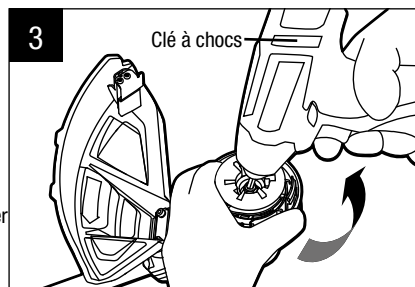


### RETRAIT DE LA TÊTE DU TAILLEBORDURE

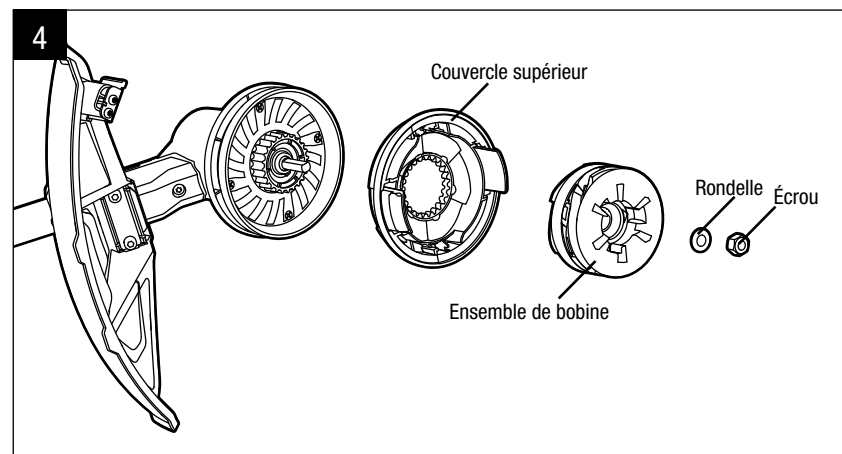
1. Retirez le bloc-pile du taillebordure.
2. Appuyez sur les languettes de dégagement de la tête du taillebordure et retirez l'ensemble du couvercle inférieur de la tête du taille-bordure en tirant dessus (Fig. 2a & 2b).



3. Retirez le fil de coupe de la tête du taillebordure.
4. Retirez le ressort de l'ensemble de bobine, au besoin. Conservez-le pour le réassemblage.
5. Portez des gants. Stabilisez l'ensemble de bobine d'une main et, de l'autre main, utilisez une clé à chocs (13 mm, 1/2 po) pour desserrer l'écrou dans le sens contraire des aiguilles d'une montre (Fig. 3).



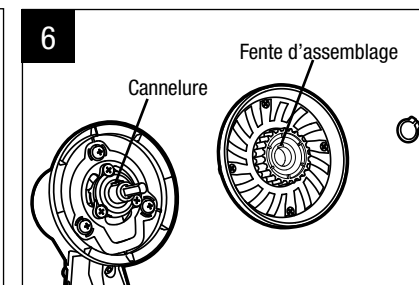
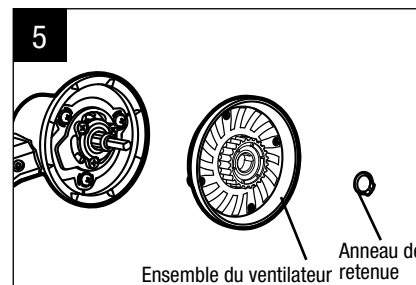
6. Retirez l'écrou, la rondelle, l'ensemble de bobine et le couvercle supérieur de l'arbre du moteur (Fig. 4).



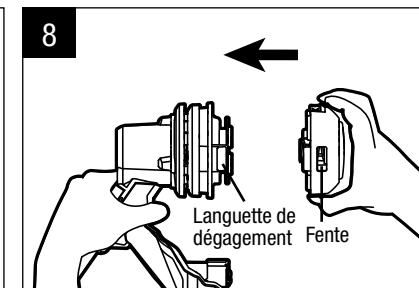
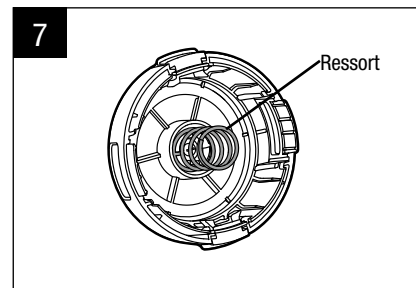
7. Utilisez une pince pour anneau de retenue pour retirer ce dernier. Retirez l'ensemble du ventilateur (Fig. 5).

### INSTALLATION DE LA NOUVELLE TÊTE DU TAILLE-BORDURE

1. Alignez la fente d'assemblage de l'ensemble du ventilateur sur la cannelure de l'arbre du moteur et fixez l'ensemble du ventilateur en place (Fig. 6).



2. Fixez les éléments suivants dans cet ordre : anneau de retenue, couvercle supérieur, ensemble de bobine, puis rondelle. Utilisez une clé à chocs pour serrer l'écrou.
3. Insérez le ressort dans la fente de l'ensemble de recouvrement inférieur (Fig. 7).
4. En tenant le taille-bordure d'une main, utilisez l'autre main pour saisir l'ensemble du couvercle inférieur et alignez les fentes dans l'ensemble de recouvrement inférieur sur les languettes de dégagement. Appuyez sur l'ensemble du couvercle inférieur jusqu'à ce qu'il s'enclenche; vous entendrez alors un dé clic (Fig. 8).



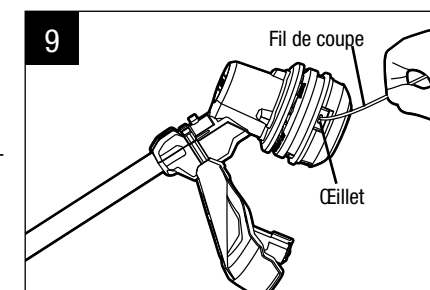
### REMPACEMENT DU FIL

**⚠ AVERTISSEMENT :** N'utilisez jamais de fil de métal renforcé, de fil métallique, de corde ou d'autre matériau. Ceux-ci pourraient se rompre et être projetés.

**⚠ AVERTISSEMENT :** Utilisez toujours le fil de coupe de nylon recommandé, avec un diamètre maximal de 2,4 mm (0.095 po). L'utilisation d'un autre fil peut entraîner une surchauffe du taille-bordure ou l'endommager.

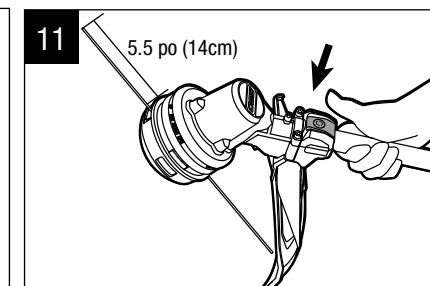
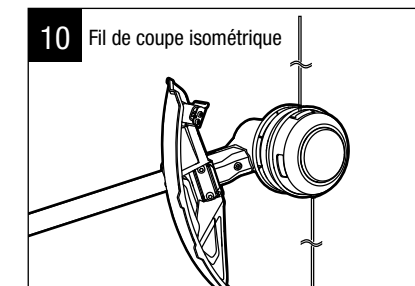
Le taille-bordure est équipé d'un système POWERLOAD™. Le fil de coupe peut être enroulé sur la bobine en appuyant simplement sur un bouton. Le chargement d'une bobine entière prend habituellement 12 secondes. **Pour réduire les risques d'endommager le moteur, évitez le fonctionnement répété et rapide du système d'enroulement.**

1. Retirez le bloc-pile du taille-bordure.
2. Retirez un rouleau de la ligne de coupe (13 pi) de l'emballage ou coupez un morceau de ligne de coupe de 13 pi (4 m) de longueur.
3. Insérez le fil dans l'oeillet (Fig. 9) et poussez-le jusqu'à ce que son extrémité sorte par l'oeillet opposé.



**AVIS :** Il n'est pas nécessaire d'aligner les oeillets pour insérer le fil de coupe.

4. Tirez le fil de l'autre côté du trou jusqu'à ce qu'il y ait autant de fil d'un côté de la tête du taille-bordure que de l'autre (Fig. 10).
5. Installez le bloc-pile sur le taille-bordure.
6. Maintenez le bouton d'enroulement du fil enfoncé pour démarrer le moteur d'enroulement du fil. Le fil s'enroule dans la tête du taille-bordure de façon continue (Fig. 11).



7. Surveillez attentivement la longueur de fil restant. Préparez-vous à relâcher le bouton dès que le fil atteint environ 17,8 cm (7 po) de chaque côté. Appuyez brièvement sur le bouton d'enroulement du fil pour ajuster la longueur du fil à 14 cm (5.5 po) de chaque côté.
8. Appuyez sur la tête du taille-bordure tout en tirant sur les fils de manière à les faire avancer manuellement et à vérifier que le fil de coupe est assemblé correctement.

**AVIS :** Si la ligne est tirée accidentellement dans la tête de coupe, ouvrez la tête et retirez la ligne de coupe de la bobine. Suivez la section "Remplacement de la ligne" dans ce manuel pour recharger la ligne.



# MANUAL DE FUNCIONAMIENTO

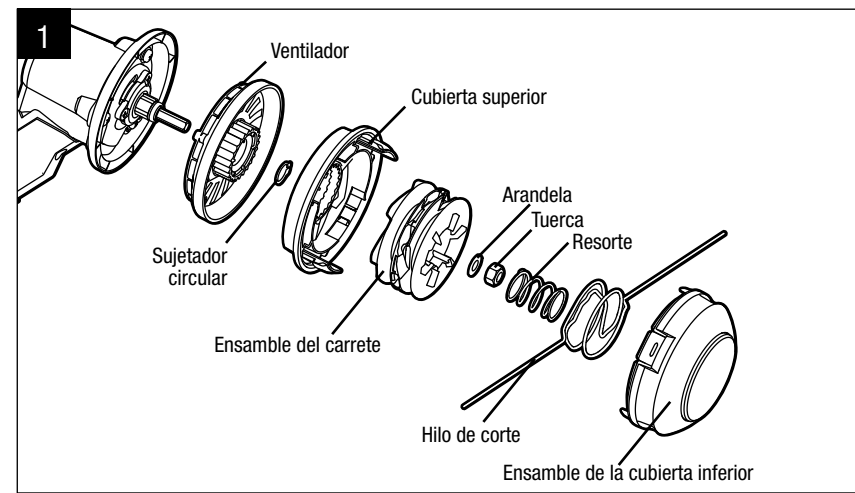
## CABEZAL DE REPUESTO PARA ORILLADORA DE HILO

### MODELO NÚMERO AH1520

Este cabezal de repuesto para orilladora de hilo es exclusivamente compatible con las orilladoras de hilo EGO POWER+ ST1520 y ST1520S.

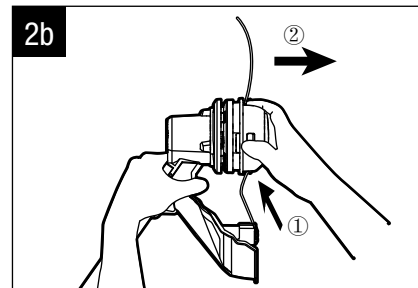
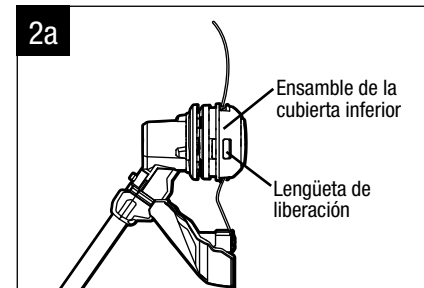
**⚠ PELIGRO:** si el cabezal se afloja luego de fijarlo en su posición, reemplácelo de inmediato. Nunca use una orilladora con un accesorio de corte suelto. Reemplace los cabezales agrietados, dañados o gastados de inmediato, aunque el daño se limite a grietas superficiales. Dichos aditamentos podrían desprenderse a alta velocidad y provocar lesiones graves.

**⚠ ADVERTENCIA:** Siempre retire el paquete de baterías del producto cuando ensamble piezas, realice ajustes, limpie el producto o cuando no lo esté usando.

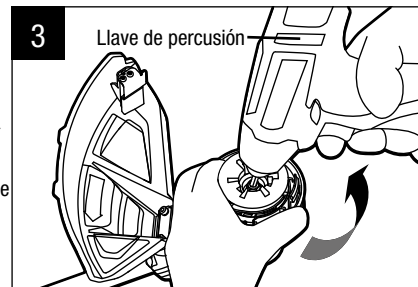


### EXTRACCIÓN DEL CABEZAL DE LA ORILLADORA

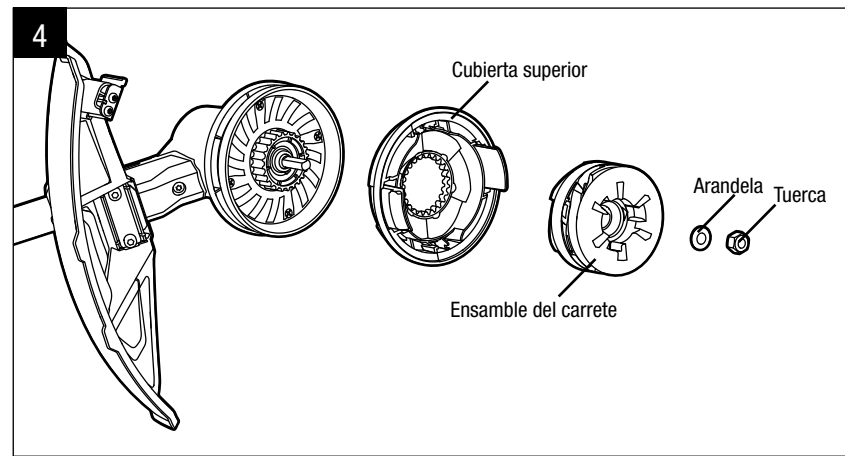
1. Retire el paquete de baterías de la orilladora.
2. Presione las lengüetas de liberación en el cabezal de la orilladora y retire el ensamble de la cubierta inferior del cabezal de la orilladora jalándolo hacia fuera (Fig. 2a y 2b).



3. Retire el hilo de corte lineal del cabezal de la orilladora.
4. Jale del resorte para quitarlo del ensamble del carrete si es necesario. Guárdelo para volver a ensamblarlo.
5. Use guantes. Con una mano sujete el ensamble del carrete para estabilizarlo, y con la otra sostenga una llave de percusión (12,7 mm; 1/2 pulg.) para aflojar la tuerca en dirección contraria a las manecillas del reloj (Fig. 3).



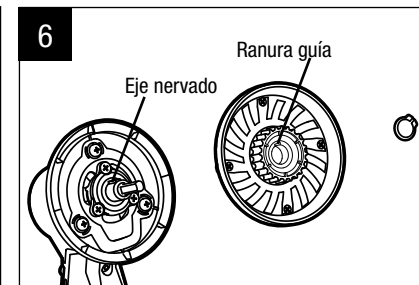
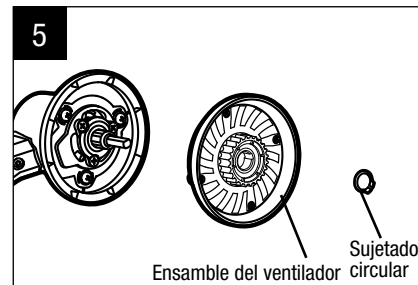
6. Retire la tuerca, la arandela, el ensamble del carrete y la cubierta superior del eje del motor (Fig. 4).



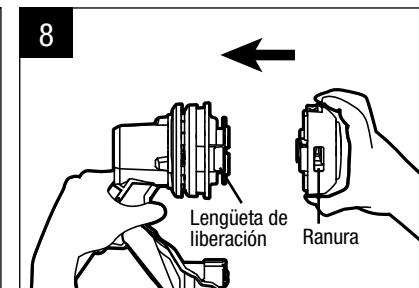
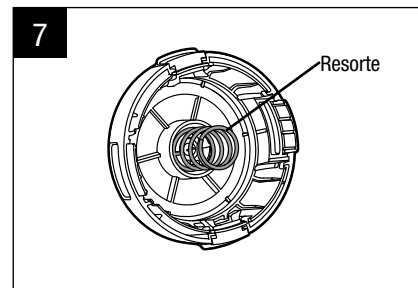
7. Use pinzas para sujetadores circulares para extraer el sujetador circular. Extraiga el ensamble del ventilador (Fig. 5).

### INSTALE EL NUEVO CABEZAL DE LA ORILLADORA

1. Alinee la ranura guía en el ensamble del ventilador con el eje nervado en el eje del motor y monte el ensamble del ventilador en su lugar (Fig. 6).



2. Monte el sujetador circular, la cubierta superior, el ensamble del carrete y la arandela, en ese orden. Use una llave de percusión para apretar la tuerca.
3. Inserte el resorte en la ranura en el ensamble de la cubierta inferior (Fig. 7).
4. Use una mano para sostener la orilladora y, con la otra, sujete el ensamble de la cubierta inferior y alinee las ranuras en el ensamble de la cubierta inferior con las lengüetas de liberación. Presione el ensamble de la cubierta inferior hasta que calce a presión en su lugar cuando escuche un "clic" (Fig. 8).



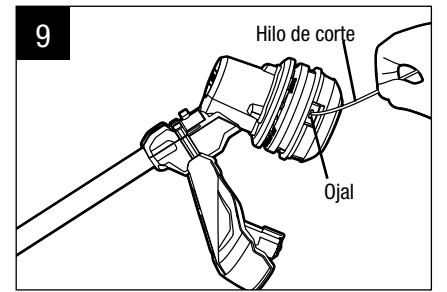
### REEMPLAZO DEL HILO

**⚠ ADVERTENCIA:** nunca use hilo de metal reforzado, alambre o cuerda, etc. Este podría romperse y convertirse en un proyectil peligroso.

**⚠ ADVERTENCIA:** use siempre el hilo de corte de nailon recomendado con un diámetro que no supere los 2,4 mm (0,095 pulg.). Usar un hilo distinto al especificado puede causar que la orilladora de hilo se sobrecaliente o se dañe.

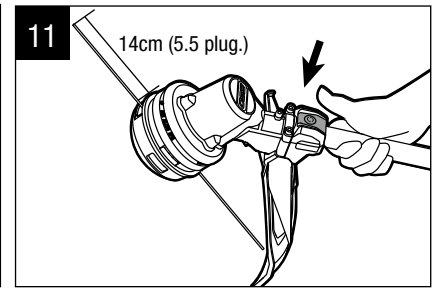
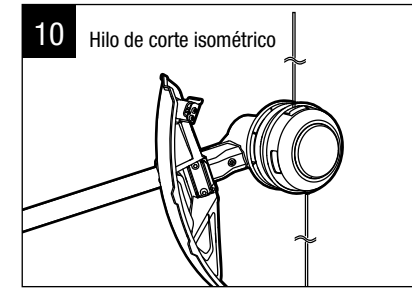
La orilladora de hilo está equipada con un avanzado sistema POWERLOAD™. El hilo de corte puede enrollarse en el carrete con tan solo apretar un botón. La carga de un carrete completo por lo general se completa en 12 segundos. **Evita repetir la operación del sistema de giro en la sucesión rápida para reducir la posibilidad del daño de motor**

1. Retire el paquete de baterías de la orilladora.
2. Retire un rollo de la línea de corte (13 pies) del paquete o corte una línea de corte de 13 pies (4 m) de largo.
3. Inserte el hilo en el ojal (Fig. 9) y empújelo hasta que la punta aparezca por el otro lado del ojal opuesto.



**AVISO:** No es necesario alinear los ojales para insertar el hilo de corte.

4. Jale del hilo desde el otro lado hasta que haya la misma cantidad de hilo en ambos lados del cabezal de la orilladora (Fig. 10).
5. Instale el paquete de baterías en la orilladora de hilo.
6. Mantenga presionado el botón de carga del hilo durante encender el motor de enrollado del hilo. El hilo se enrollará en el cabezal de la orilladora de manera continua (Fig. 11).



7. Verifique el largo del hilo restante cuidadosamente. Prepárese para soltar el botón en cuando vea que quedan alrededor de 17,8 cm (7 pulg.) de hilo a cada lado. Presione brevemente el botón de carga del hilo para ajustar la longitud hasta que queden 14 cm (5,5 pulg.) a cada lado.
8. Empuje el cabezal de la orilladora hacia abajo al mismo tiempo que jala de los hilos para hacer avanzar el hilo de manera manual para confirmar que el hilo de corte está ensamblado correctamente.

**AVISO:** Si la línea se introduce en el cabezal de la recortadora por accidente, abra la cabeza y saque la línea de corte del carrete. Siga la sección "Reemplazo de línea" en este manual para volver a cargar la línea.