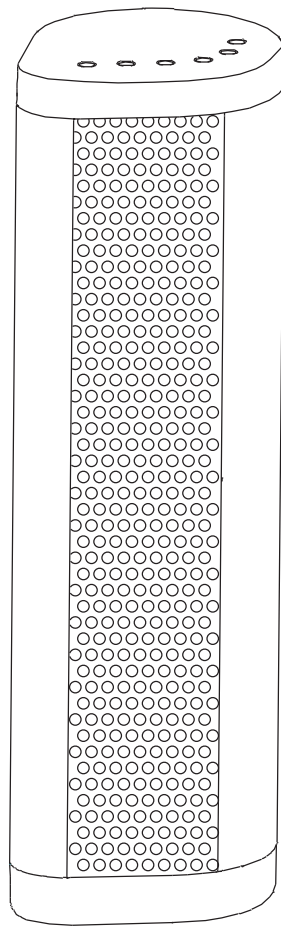


SWING CERAMIC TOWER HEATER WITH FAN



IMPORTANT : Please read this manual carefully before running this heater and save it for reference.

USER MANUAL

Specifications	2
Safety Guidelines	3
Know Your Heater	6
Important Information	8
Assembly	10
Operating Instructions	12
Maintenance	13
Troubleshooting	14

Model no.	SENC-22
Voltage	120 V AC
Frequency	60 Hz
Wattage	1500 W (high), 900 W (low)
Maximum current	12.5 A

For any inquiries, please give us a call at our toll-free number below

1-800-242-4935

IMPORTANT INSTRUCTIONS

Follow all basic precautions and instructions when using electrical appliances to reduce risk of fire, electric shock, and injury to persons or property.

1. Read all instructions before using this heater.
2. Keep combustible materials, such as furniture, pillows, bedding, papers, clothes and curtains at least 3' (90 cm) from the front, top, side and rear portions of the heater.
3. Do not allow children to handle the heater. Extreme supervision is necessary when using the heater near children.
4. This appliance is not intended for use by persons with reduced physical, sensory or mental capabilities, or lack of experience and knowledge, unless they have been given supervision or instruction concerning use of the appliance by a person responsible for their safety. Young children should be supervised to ensure that they do not play with the appliance.
5. Ensure the heater is placed on a stable, secure surface to avoid risk of tipping it over. Never place the heater in such a way that it may fall into a bathtub or other water container.
6. This heater is not intended for use in a bathroom, laundry area or similar wet or moist indoor locations.
7. Do not run the power cord under carpeting. Do not cover the cord with throw rugs or runners. Make sure that the cord is away from highly travelled areas and from areas which are frequently used so that it will not be tripped over.
8. Do not leave the heater unattended.
9. Do not insert or allow foreign objects to enter any ventilation or exhaust opening of the heater, as these may cause electric shock, fire or damage to the heater.
10. This heater must be used on the floor. Do not use the heater on a soft surface, such as a bed, where the ventilation openings can be blocked.

READ AND SAVE THESE INSTRUCTIONS!



WARNING:

Use this heater only for its intended purpose. Do not use the heater for a purpose which is not recommended by the manufacturer, as doing so may cause fire, electric shock, personal injury or damage to property.

11. Do not block air intake and exhaust of the heater in any manner to prevent fire.
12. Do not touch the heater when it is in use to avoid skin burns.
13. Use the carry handle when moving the heater. Never pull the heater using the power cord.
14. Do not use the heater outdoors. This heater is not intended for use in any area where there is still or stagnant water.
15. Do not use this heater in areas where gasoline, paint or flammable liquids are used or stored. This heater may have hot, arcing or sparking parts inside.
16. Do not operate any heater if there is damage to the power cord or if the heater has been dropped, damaged or malfunctions. Return the heater to an authorized service facility for examination, electrical or mechanical adjustment, or repair.
17. This heater draws 12.5 A during operation. To prevent overload and blown fuses, always plug the heater in to a dedicated electrical circuit. Do not plug in any other electrical appliance on the same electrical circuit in which the heater is plugged in.
18. This product has a polarized plug (one blade wider than the other) to prevent the risk of electric shock. This plug will fit in a polarized outlet only one way. If the plug does not fit fully in the outlet, reverse the plug. If it still won't fit, contact a qualified electrician to have a polarized outlet installed. Do not attempt to defeat this safety feature. To do so could result in an electric shock hazard.
19. Do not plug the heater in to a worn AC outlet, as doing so may cause the power cord to become hot or distorted, resulting in overheating of the cord and causing fire. Always replace the worn outlets prior to further use of the heater.

NOTE:

The heater's plug and power cord will be warm to the touch after use. This is normal and does not affect the heater's performance in any way.

**WARNING:**

- In order to avoid overheating, do not cover the heater.
- The heater must not be located immediately below a socket outlet.
- Do not use this heater in the immediate surroundings of a bath, a shower or a swimming pool.

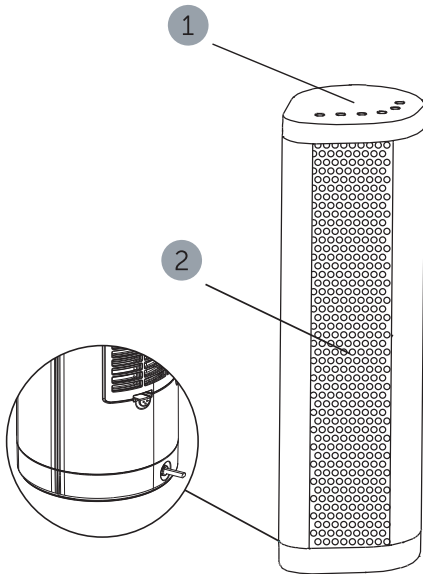
20. Make sure there is no loose connection between the AC outlet and the plug, as this may cause overheating and distortion of the plug. Contact a qualified electrician to replace the loose or worn outlet.
21. Always plug heater directly into a wall outlet. Never use with an extension cord or relocatable power tap/power strip.
22. Use of this heater is not recommended for persons with reduced sensitivity to heat or inability to react to burns. The output of this heater may vary and its temperature may become intense enough to burn exposed skin.
23. When not in use, always disconnect the heater by unplugging the power cord from the outlet.
24. **CAUTION:** TO PREVENT ELECTRIC SHOCK, MATCH WIDE BLADE OF PLUG TO WIDE SLOT AND FULLY INSERT.

BATTERY DISPOSAL:

Please dispose of or recycle the remote control battery according to municipal or provincial laws.

**WARNING:**

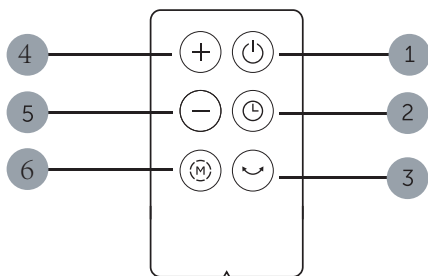
- To reduce the risk of shock, this plug is intended to fit only one way into the polarized outlet. If the plug does not insert fully into the outlet, try inserting the plug inverted. If the plug still does not fit, contact your electrician to replace the outlet.
- Do not attempt to repair the power cord or outlet. Doing so may cause electric shock.

**HEATER**

1. Control panel
2. Safety grill

KNOW YOUR HEATER

Before using this product, familiarize yourself with all operating features and safety rules.

**REMOTE CONTROL**

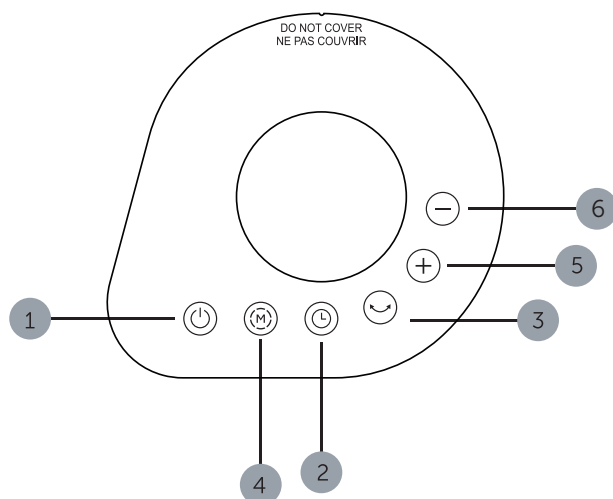
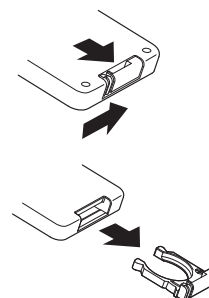
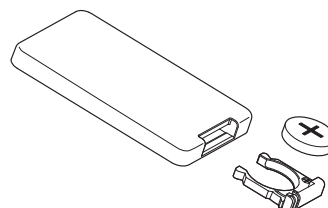
1. ON/OFF Button
2. Timer Button
3. Swing Button
4. Up Button
5. Down Button
6. Mode Button

BATTERIES INSTRUCTIONS (included)

1. Press down on the battery compartment cover and slide it out.
2. Use 1 "CR2032" lithium battery (included)
3. Insert the batteries, making sure that the positive terminals are facing the proper way.
4. Replace the cover.

BATTERY WARNING

1. Do not dispose of batteries in fire, batteries may explode or leak.
2. Do not mix old and new batteries.
3. Do not mix alkaline, standard (carbon-zinc) or rechargeable (nickel-cadmium) batteries.
4. Non-rechargeable batteries are not to be recharged.
5. Batteries are to be inserted with the correct polarity.
6. Exhausted batteries are to be removed from the product.
7. The batteries must be removed from the remote controller before it is scrapped and that they are disposed of safely.

**CONTROL PANEL**

1. ON/OFF Button
2. Timer Button
3. Swing Button
4. Mode Button
5. Up Button
6. Down Button

FEATURES

- | | |
|-------------------|---|
| 1. Mode button | This button is used to set the heater in different power ratings. |
| 2. ON/OFF button | This button is used to turn on and turn off the heater. |
| 3. Up/Down Button | These buttons are used to increase or decrease the operating temperature or the timer hours of the heater. |
| 4. Timer button | The timer button can be set to turn on the heater during stand-by mode and to turn off the heater during operation. |
| 5. Swing button | Press this button to oscillate the heater left and right. To stop the heater from swing in the position desired, press this button again. |

SAFETY FEATURES

Thermal cut-off

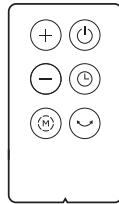
This feature shuts down the heater if it gets overheated. If this happens, the heater will shut off permanently. Don't repair the heater by yourself; contact the number listed in the manual.

Automatic turn on/off

When the heater is plugged in, push the timer button and adjust with "+"/"-" button, the heater will be automatically turned on at desired time.

When the heater is plugged in and working, push the timer button and adjust with "+"/"-" button, the heater will be automatically turned off at desired time.

PACKAGE CONTENTS



Remote control
(Quantity: 1)

This heater works either vertically or horizontally, depending on the working condition and consumers' preferred way.

TURNING ON/OFF THE HEATER:

1. Place the heater on a firm, level surface free from obstructions, and at least 3' (90 cm) away from any wall and any other objects such as furniture, curtains, plants or combustible materials.
2. Make sure to plug the power cord of the heater into a grounded 120 V AC, 60 Hz power outlet.
3. Press the ON/OFF button to turn on the heater. When the ON/OFF button is first pressed, the unit will run at high power setting, and temperature setting at 95°F.

SETTING THE MODE

Press the MODE button repeatedly to select desired operating modes in a circular sequence
HIGH-LOW-FAN ONLY-ECO-HIGH.

SETTING THE TEMPERATURE

When the heater is working, press the UP button or DOWN button to set the desired temperature between 40 and 95°F. Temperature adjustment interval is 5°F. Once the room temperature reaches the set temperature, the LED display will flash for 10 seconds and the heating element will stop heating and turn to Stand By status. When the room temperature falls below the set temperature, the unit will resume heating.

SETTING THE TIMER TO TURN OFF THE HEATER

When the heater is in operation, press the timer button to automatically turn off the heater in a specific number of hours set in a sequence from 0 – 24 hours. Press the UP button to increase 1 hour each time, and DOWN button to decrease 1 hour each time.

SETTING THE TIMER TO TURN ON THE HEATER

When the heater is in stand-by mode, press the timer button to automatically turn on the heater in a specific number of hours set in a sequence from 0 – 24 hours. Press the UP button to increase 1 hour each time, and DOWN button to decrease 1 hour each time.

SETTING THE SWING

The heater will swing internally by pressing the swing button once. To stop the swing, press the button again. This button only works when the heater is in HIGH or LOW mode.

MEMORY FUNCTION

If the heater is turned off then on again, it will resume operation in the mode it was in before it turned off. If the heater is unplugged then plugged back in again, it will default to the original settings: HIGH mode and a temperature setting of 95°F.

SETTING THE AUTOMATIC DISPLAY-OFF FUNCTION

When the unit is working and no button is pushed for 1 minute, the display turns off automatically. Only the heating symbol is lit. To turn off the automatic display-off function, press the UP and DOWN buttons at the same time for 2 seconds. To allow the automatic display-off function to resume, again press the UP and DOWN buttons for 2 seconds.

TEMPERATURE SENSOR SHORT CIRCUIT PROTECTION

When the temperature sensor triggers the short circuit protection, the display screen will show E1 or E2 and flash. None of the buttons will work, and the buzzer rings 10 times. When this occurs, please contact a qualified electrician.

NOTE:

Before using the heater, make sure that the heater or power cord is not damaged in any way during transportation.

SAFETY PROTECTION

When the unit is in operation, and the room temperature reaches 122°F, the heater will shut down, and the digital display will show "FF" and flash once per second 75 times. None of the buttons will work and the heater must be unplugged to reset this safety device.

SETTING ECO FUNCTION

The heater is automatically select the working setting to maintain the desired temperature by comparing the room temperature and the setting temperature.

REMOTE CONTROL

The buttons on the remote control works the same as the buttons on the control panel.

**WARNING:**

The heater is equipped with a polarized, alternating-current line plug (a plug having one blade wider than the other). This is a safety feature. If the plug does not insert fully into the outlet, try inserting the plug inverted. If the plug still does not fit, contact your electrician to replace the outlet.

It is recommended to clean the heater regularly.

1. After use, always turn off the heater and allow the heater to cool.
2. Use a dry cloth to clean the external surfaces of the heater. Do not use water, wax, polish or any chemical solutions.
3. Never immerse the heater in water.
4. If the heater is not in use for a certain period, wind the power cord around the cord holder and store the heater in a dry place.

NOTE:

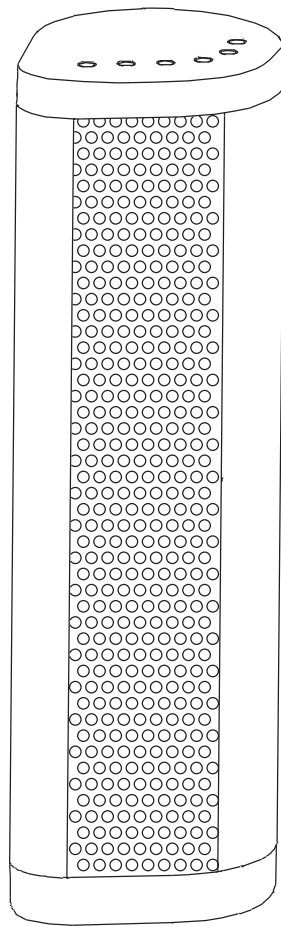
The heater is designed only as a supplementary heating source and cannot replace the main heat source during the winter.

**WARNING:**

Before cleaning the heater, always unplug the heater. Please do not attempt to open or repair the heater by yourself. Doing so may void the warranty and could cause damage or personal injury.

Problem	Reason	Solution
The heater shuts off unexpectedly or fails to operate.	There is no power.	Be sure that the heater is plugged in and that the electrical outlet is functioning.
	The set temperature is lower than the current room temperature.	Set the desired temperature higher than the current temperature.
	One of the safety features has been activated to prevent overheating.	<p>Check for any obstructions. If an obstruction is found, turn off the heater and remove it.</p> <p>Unplug the heater and wait for at least 10 minutes until it has cooled.</p> <p>Carefully remove the obstruction. Plug the heater in and restart it.</p> <p>If the problem still exists, remove the plug from the outlet and have the heater checked by an authorized service person.</p>

RADIATEUR VERTICAL/PLINTHE CHAUFFANTE CÉRAMIQUE OSCILLANT À VENTILATEUR



IMPORTANT : Veuillez lire attentivement ce guide d'utilisation avant de faire fonctionner ce radiateur et le conserver aux fins de consultation ultérieure.

Guide d'utilisation

V1

Fiche technique	2
Consignes de sécurité	3
Familiarisez-vous avec votre radiateur	6
Avis important	8
Assemblage	10
Consignes d'utilisation	12
Entretien	13
Dépannage	14

N° de modèle :	SENCHE-22
Tension	120 V CA
Fréquence	60 Hz
Puissance	1 500 W (élevée), 900 W (faible)
Courant maximum	12,5 A

Pour toute demande d'information, veuillez appeler nos numéros de téléphone gratuits ci-dessous.

1-800-242-4935

INSTRUCTIONS IMPORTANTES

Suivez toutes les précautions et consignes élémentaires lors de l'utilisation d'appareils électriques afin de réduire les risques d'incendie, de choc électrique et de dommages corporels ou matériels.

1. Lisez attentivement toutes les instructions avant d'utiliser ce radiateur.
2. Gardez les matériaux combustibles, comme les meubles, les oreillers, la literie, le papier, les vêtements et les rideaux, à au moins 3 pi (0,9 m) du devant du radiateur, et gardez-les éloignés des côtés et de l'arrière de l'appareil.
3. Ne laissez pas les enfants manipuler le radiateur. Surveillez de près les enfants lorsque le radiateur est utilisé près de ces derniers.
4. Cet appareil n'est pas destiné à être utilisé par des personnes dont les capacités physiques, sensorielles ou mentales sont limitées, ou qui ne disposent pas des connaissances ou de l'expérience nécessaires, à moins qu'elles n'aient été formées et encadrées à utiliser l'appareil par une personne responsable de leur sécurité. Les jeunes enfants doivent être surveillés pour s'assurer qu'ils ne jouent pas avec l'appareil.
5. Assurez-vous que le radiateur est placé sur une surface stable et sécurisée afin d'éviter tout risque de renversement. Ne placez jamais le radiateur de manière où ce dernier risque de tomber dans une baignoire ou un autre récipient contenant de l'eau.
6. Ce radiateur n'est pas conçu pour être utilisé dans la salle de bains, la buanderie, ni tout autre endroit intérieur humide ou mouillé similaire.
7. Ne placez pas le cordon d'alimentation sous un tapis. Ne couvrez pas le cordon d'alimentation avec une carpe ou un article similaire. Assurez-vous que le cordon d'alimentation se trouve à l'écart des zones à fort passage et des zones fréquemment utilisées pour que personne ne risque de trébucher dessus.
8. Ne laissez pas le radiateur sans surveillance.
9. N'insérez pas d'objets étrangers dans les ouvertures d'aération ou d'échappement puisque cela peut endommager le radiateur et risque de causer des chocs électriques ou un incendie.

LISEZ ET CONSERVEZ CES INSTRUCTIONS!



AVERTISSEMENT :

Utilisez ce radiateur uniquement pour son emploi prévu. N'utilisez pas le radiateur pour un emploi qui n'est pas recommandé par le fabricant puisque cela pourrait provoquer un incendie, un choc électrique, des blessures ou des dommages matériels.

10. Ce radiateur doit être posé sur le plancher. N'utilisez pas le radiateur sur une surface molle, comme un lit, où les ouvertures d'aération peuvent être obstruées.
11. Pour éviter un incendie, ne bloquez pas les prises d'air et les sorties d'air de quelque manière que ce soit.
12. Ne touchez pas le radiateur lorsqu'il est utilisé afin d'éviter des brûlures cutanées.
13. Utilisez la poignée de transport lorsque vous déplacez le radiateur. Ne tirez jamais sur le cordon d'alimentation pour déplacer le radiateur.
14. N'utilisez pas le radiateur à l'extérieur. Ce radiateur n'est pas conçu pour être utilisé dans un endroit où il y a de l'eau dormante ou stagnante.
15. N'utilisez pas ce radiateur dans un endroit où de l'essence, des peintures ou d'autres liquides inflammables sont utilisés ou entreposés. Ce radiateur comporte des pièces internes chaudes, produisant parfois des étincelles.
16. Ne faites pas fonctionner le radiateur s'il y a des dommages au cordon d'alimentation ou si le radiateur est tombé par terre, endommagé ou défectueux. Retournez le radiateur à un centre de service agréé pour examen, ajustement électrique ou mécanique ou réparation.
17. Ce radiateur consomme 12,5 A pendant son fonctionnement. Pour éviter les surcharges et les fusibles grillés, branchez toujours le radiateur sur un circuit électrique dédié. Ne branchez aucun autre appareil électrique sur le même circuit électrique auquel le radiateur est branché.
18. Cet article est muni d'une fiche polarisée (une broche est plus large que l'autre) pour prévenir le risque de choc électrique. Cette fiche ne peut être insérée dans une prise polarisée que dans un seul sens. Si la fiche ne s'insère pas complètement dans la prise, inversez la fiche. Si elle ne peut pas être insérée complètement dans la prise, communiquez avec un électricien qualifié. Ne tentez pas contourner ce dispositif de sécurité car vous risquerez de subir un choc électrique.

REMARQUE :

La fiche et le cordon d'alimentation du radiateur sont chauds au toucher après la mise en marche de l'appareil. Ceci est normal et n'affecte pas la performance du radiateur.

**AVERTISSEMENT :**

- Ne couvrez pas le radiateur, afin d'éviter une surchauffe.
- Ne placez pas ce radiateur directement sous une prise de courant.
- N'utilisez pas ce radiateur à proximité d'une baignoire, d'une douche ou d'une piscine.

19. Ne branchez pas le radiateur sur une prise CA usée, car cela pourrait provoquer une chaleur ou une déformation du cordon d'alimentation, entraînant une surchauffe du cordon et provoquant un incendie. Remplacez toujours les prises usées avant d'utiliser de nouveau le radiateur.
20. Assurez-vous qu'il n'y a pas de connexion lâche entre la prise CA et la fiche, car cela peut provoquer une surchauffe et une déformation de la fiche. Communiquez avec un électricien qualifié pour remplacer une prise mal fixée ou abîmée.
21. Branchez toujours le radiateur directement à une prise murale. N'utilisez jamais une rallonge ou une prise d'alimentation amovible comme une barre d'alimentation ou une multiprise.
22. L'utilisation de ce radiateur par des personnes ayant une sensibilité réduite à la chaleur ou une incapacité à réagir aux brûlures n'est pas recommandée. La chaleur produite par ce radiateur peut varier et sa température peut devenir suffisamment intense pour brûler la peau exposée.
23. Lorsqu'il n'est pas utilisé, débranchez le radiateur en retirant le cordon d'alimentation de la prise de courant.
24. **ATTENTION** : POUR ÉVITER LES CHOCS ÉLECTRIQUES, INTRODUIRE LA LAME LA PLUS LARGE DE LA FICHE DANS LA BORNE CORRESPONDANTE DE LA PRISE ET POUSSER JUSQU'AU FOND.

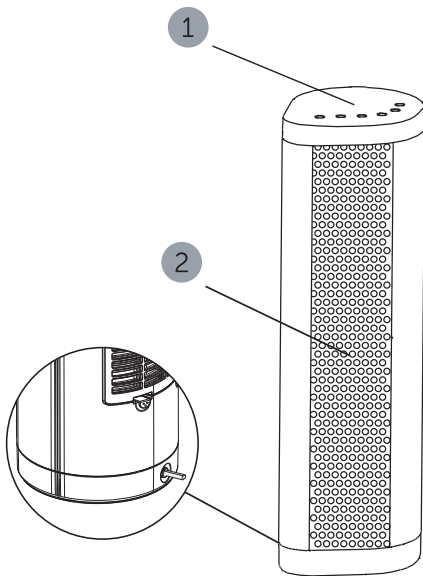
ÉLIMINATION DE LA PILE :

Éliminez ou recyclez la pile de la télécommande conformément aux lois municipales ou provinciales.



AVERTISSEMENT :

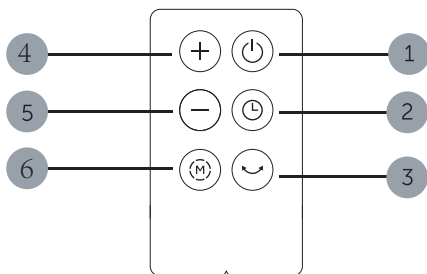
- Pour réduire le risque de choc électrique, cette fiche est conçue pour une insertion dans une prise polarisée que dans un sens. Si la fiche ne s'insère pas complètement dans la prise, inversez la fiche. Si la fiche ne s'insère toujours pas, contactez un électricien pour remplacer la prise.
- N'essayez pas de réparer le cordon d'alimentation ou la prise de courant. Le non-respect de cette consigne peut provoquer un choc électrique.

**RADIATEUR**

1. Tableau de commande
2. Grille de protection ill

FAMILIARISEZ-VOUS AVEC VOTRE RADIATEUR :

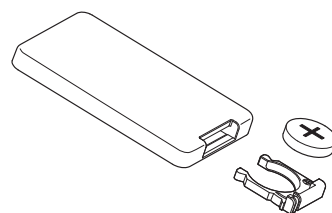
Avant d'utiliser ce produit, familiarisez-vous avec toutes les caractéristiques de fonctionnement et les règles de sécurité.

**TÉLÉCOMMANDE**

1. Bouton MARCHE/ARRÊT
2. Bouton Minuterie
3. Bouton Oscillation
4. Bouton haut
5. Bouton bas
6. Bouton Mode

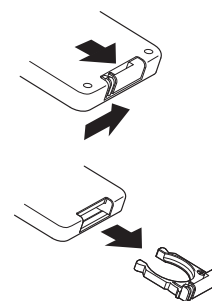
BATTERIES INSTRUCTIONS (incluses)

1. Appuyez sur le couvercle du compartiment à batterie et faites-le glisser.
2. Utilisez 1 pile au lithium "CR2032" (fournie)
3. Insérez la pile en veillant à ce que la borne positive soit dans le bon sens.
4. Remplacez le couvercle.



AVERTISSEMENT CONCERNANT LA PILE

1. Ne jetez pas les piles au feu, elles pourraient exploser ou fuir.
2. Ne mélangez pas les piles neuves avec les piles usagées.
3. Ne mélangez pas les piles alcalines, standard (carbone-zinc) ou rechargeables (nickel-cadmium).
4. Les piles non rechargeables ne doivent pas être rechargées.
5. Les piles doivent être insérées convenablement.
6. Les piles épuisées doivent être retirées du produit.
7. Les piles doivent être retirées de la télécommande avant d'être mises au rebut et éliminées en toute sécurité.



Familiarisez-vous avec votre radiateur

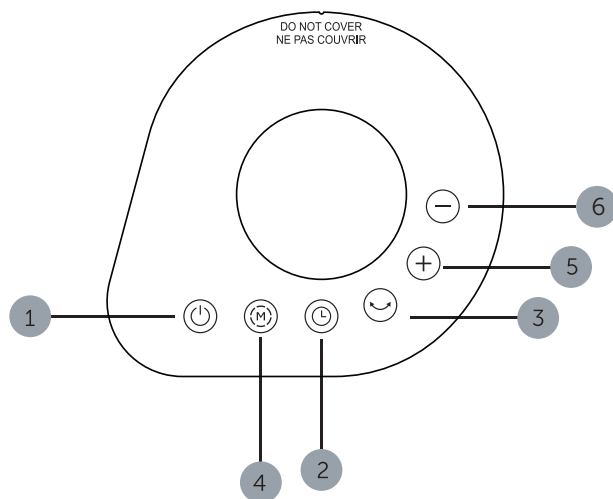


TABLEAU DE COMMANDE

- | | |
|----|---------------------|
| 1. | Bouton MARCHÉ/ARRÊT |
| 2. | Bouton Minuterie |
| 3. | Bouton Oscillation |
| 4. | Bouton Mode |
| 5. | Bouton haut |
| 6. | Bouton bas |

CARACTÉRISTIQUES

1. Bouton Mode	Ce bouton est utilisé pour régler le radiateur à différents niveaux de puissance.
2. Bouton MARCHE/ARRÊT	Ce bouton permet d'allumer et d'éteindre le radiateur.
3. Bouton d'augmentation/ d'abaissement de la température	Ce bouton permet d'augmenter ou d'abaisser la température de fonctionnement du radiateur.
4. Bouton Minuterie	Le bouton de la minuterie peut être réglé pour allumer le radiateur en mode veille et éteindre le radiateur pendant le fonctionnement.
5. Bouton d'oscillation	Appuyez sur cette touche pour faire osciller le chauffage de gauche à droite. Pour arrêter l'oscillation, appuyez de nouveau.

DISPOSITIF DE SÉCURITÉ

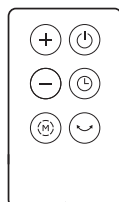
1. Coupe-circuit thermique

Ce dispositif arrête le radiateur s'il surchauffe. Dans un tel cas, l'alimentation du radiateur sera coupée de façon permanente. Ne tentez pas de le réparer vous-même; composez le numéro de téléphone figurant dans le guide d'utilisation.

MODE VEILLE

Le radiateur est en mode veille lorsque le radiateur est branché et que le bouton MARCHE/ARRÊT est en position d'arrêt. Pendant ce mode, la minuterie peut être réglée sur une plage souhaitée pour la mise en marche automatiquement.

CONTENU DE LA BOÎTE



Télécommande
(Quantité : 1)

Le radiateur fonctionne en position verticale ou horizontale, selon l'état de fonctionnement et la préférence du consommateur.

MISE EN MARCHE/ARRÊT DU RADIATEUR :

1. Placez le radiateur sur une surface ferme et plane sans obstruction, et à au moins 3 pi (90 cm) de tout mur et de tout autre objet comme les meubles, les rideaux, les plantes ou les matériaux combustibles.
2. Assurez-vous de brancher le cordon d'alimentation à une prise mise à la terre de 120 V CA, 60 Hz.
3. Appuyez sur le bouton MARCHE/ARRÊT pour allumer le radiateur. Lorsque le bouton MARCHE/ARRÊT est appuyé pour la première fois, l'appareil fonctionnera à haute puissance et le réglage de la température à 35 °C.

RÉGLAGE DU MODE

Appuyez à plusieurs reprises sur le bouton MODE pour sélectionner les modes de fonctionnement souhaités en séquence circulaire
HAUTE-BASSE-VENTILATEUR
SEULEMENT-ÉCO-HAUTE

RÉGLAGE DE LA TEMPÉRATURE

Lorsque le radiateur fonctionne, appuyez sur le bouton flèche vers le HAUT ou vers le BAS pour régler la température de consigne désirée entre 5 et 35 °C. Une fois que la température ambiante atteint la température de consigne, l'afficheur DEL clignotera pendant 10 secondes et l'élément chauffant s'arrêtera et passera au mode Veille. Lorsque la température ambiante est inférieure à la température de consigne, l'appareil reprend le chauffage.

RÉGLAGE DE LA MINUTERIE POUR ÉTEINDRE LE RADIATEUR

Lorsque le radiateur est en marche, appuyez sur le bouton de la minuterie pour éteindre automatiquement le radiateur aux heures spécifiques définies dans une séquence de 0 à 24 heures. Appuyez sur le bouton flèche vers le HAUT pour augmenter de 1 heure chaque fois, et sur le bouton flèche vers le BAS pour diminuer de 1 heure chaque fois.

RÉGLAGE DE LA MINUTERIE POUR ALLUMER LE RADIATEUR

Lorsque le radiateur est en mode veille, appuyez sur le bouton de la minuterie pour allumer automatiquement le radiateur aux heures spécifiques définies dans une séquence de 0 à 24 heures. Appuyez sur le bouton flèche vers le HAUT pour augmenter de 1 heure chaque fois, et sur le bouton flèche vers le BAS pour diminuer de 1 heure chaque fois.

RÉGLAGE DE L'OSCILLATION

Le radiateur oscillera en appuyant une fois sur le bouton d'oscillation. Pour arrêter l'oscillation, appuyez de nouveau sur le bouton. Ce bouton ne fonctionne que lorsque le radiateur est en mode HAUTE ou BASSE puissance.

FONCTION DE MÉMOIRE

Si le radiateur est éteint puis remis en marche, il reprend son fonctionnement au mode utilisé avant qu'il soit éteint. Si le radiateur est débranché puis branché à nouveau, il fonctionnera aux réglages d'usine par défaut : mode HAUTE puissance et réglage de température de 35 °C.

RÉGLAGE DE LA FONCTION D'ARRÊT AUTOMATIQUE DE L'AFFICHAGE

Lorsque l'appareil fonctionne et qu'aucun bouton n'est enfoncé pendant 1 minute, l'afficheur s'éteint automatiquement. Seul le symbole de chauffage est allumé. Pour désactiver la fonction d'arrêt automatique de l'affichage, appuyez simultanément sur les boutons de flèche vers le HAUT et vers le BAS pendant 2 secondes. Pour reprendre la fonction d'arrêt automatique de l'affichage, appuyez à nouveau sur les boutons de flèche vers le HAUT et vers le BAS pendant 2 secondes.

RÉGLAGE DE LA MINUTERIE POUR ÉTEINDRE LE RADIATEUR

Lorsque le capteur de température déclenche la protection contre les courts-circuits, l'écran d'affichage indiquera E1 ou E2 et clignotera. À ce moment-là, aucun des boutons ne fonctionnera, et l'avertisseur sonnera dix fois. Si cela se produit, communiquez avec un électricien.

REMARQUE :

Avant d'utiliser le radiateur, assurez-vous que le radiateur ou le cordon d'alimentation n'ont pas été endommagés de quelque manière que ce soit pendant le transport.

DISPOSITIF DE SÉCURITÉ

Lorsque l'appareil est en marche et que la température ambiante atteint 50 °C, le radiateur s'éteint et l'afficheur numérique affiche « FF » et clignote 75 fois, un clignotement par seconde. Aucun des boutons ne fonctionnera et le radiateur doit être débranché pour réinitialiser ce dispositif de sécurité.

RÉGLAGE DE LA FONCTION ÉCO

Le radiateur sélectionne automatiquement le réglage de fonctionnement pour maintenir la température souhaitée, en comparant la température ambiante à la température de consigne.

TÉLÉCOMMANDE

Les boutons de la télécommande fonctionnent de la même manière que les boutons du tableau de commande.



AVERTISSEMENT :

Le radiateur est équipé d'une fiche polarisée en ligne à courant alternatif (une fiche a une broche plus large que l'autre). Ceci est un dispositif de sécurité. Si la fiche ne s'insère pas complètement dans la prise, inversez la fiche. Si la fiche ne s'insère toujours pas, contactez un électricien pour remplacer la prise.

Il est recommandé de nettoyer régulièrement le radiateur.

1. Après son utilisation, éteignez toujours le radiateur et laissez-le refroidir.
2. Utilisez un chiffon sec pour nettoyer les surfaces externes du radiateur. N'utilisez pas d'eau, de cire, de vernis ou de solutions chimiques.
3. N'immergez pas le radiateur dans l'eau.
4. Si le radiateur n'est pas utilisé pendant une certaine période, enrroulez le cordon d'alimentation autour du support pour cordon et rangez le radiateur dans un endroit sec.

REMARQUE :

Le radiateur est conçu uniquement comme source de chauffage supplémentaire et ne peut pas remplacer la source de chaleur principale pendant l'hiver.



AVERTISSEMENT :

Avant de nettoyer le radiateur, réglez l'interrupteur d'alimentation sur la position d'arrêt, puis débranchez le radiateur. N'essayez pas d'ouvrir ou de réparer le radiateur vous-même. Cela risque d'annuler la garantie et pourrait entraîner des dommages matériels ou corporels.

Problème	Cause	Solution
Le radiateur s'arrête de façon inattendue ou ne fonctionne plus.	Il n'y a pas d'alimentation en courant.	Assurez-vous que le radiateur est branché et que la prise électrique fonctionne.
	Il n'y a pas d'alimentation en courant.	Réglez la température souhaitée au point de consigne plus haut que la température actuelle.
	L'un des dispositifs de sécurité a été activé pour éviter une surchauffe.	<p>Vérifiez s'il y a des obstructions. Si une obstruction est trouvée, éteignez l'appareil avant de retirer l'obstruction.</p> <p>Débranchez le radiateur et attendez au moins 10 minutes pour le laisser refroidir.</p> <p>Retirez avec précaution l'obstruction, branchez le radiateur, puis redémarrez-le.</p> <p>Si le problème persiste, retirez la fiche de la prise et faites vérifier le radiateur par un technicien agréé.</p>