

# Standalone Function Instruction

## C100 Plus Series Keypad Digital Deadbolt with Wi-Fi



**DESLAC**™

# 1. Quick Start Guide

## 1.1 Product button Description

**[Number button]** Number and letter switching function:

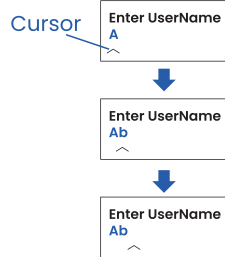
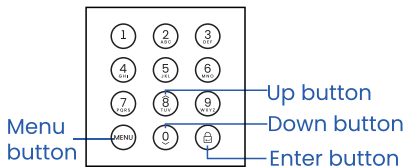
for example, press the button **[2]** once to show "2", twice to show "A", three times to "B", and four times continuously to "C";

**[Enter button]** Cursor move function:

Press the **[Enter button]** to move the cursor back, enter the subsequent text, and double-click the **[Enter button]** to confirm after the input is completed (as shown in the figure on the right);

**[Menu button]** Backspace function:

Press the **[Menu button]** button to backspace and delete if there is wrong unwanted text in the input process.



**[Number button]**: Used to enter PIN, numbers, and names

**[Menu button]**: Enter the settings interface, return, and backspace

**[8]**: Enter button, confirm the current operation, and press it to lock

**[^]**: Up button, to scroll the menu item up

**[v]**: Down button, to scroll the menu item down

## 1.2 Change Initial PIN

**Step 1:** Click the **[Menu button]** > Enter the initial PIN "123456" > Click the **[Enter button]** to confirm (The lock will automatically detect the door's opening direction. Please keep the door open and avoid any operations);

**Step 2:** Enter the administrator's name, for example, to enter "Ab": press the **[2]** button twice to select "A"> press the **[Enter button]** to confirm > then press the **[2]** button 3 times continuously to select "b" > double-click the **[Enter button]** to confirm;

**Step 3:** Enter a new PIN (6-8 digits), and press the **[Enter button]** to confirm.

**Step 4:** Enter and confirm the new PIN again, and press the **[Enter button]** to confirm, so that the new PIN setting is completed.



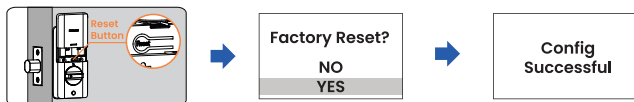
### NOTE:

The initial management PIN is 123456, and add an administrator and change the administrator PIN (new PIN (6~8 digits) can be set) before the first use.

## 1.3 Factory Reset

### Method 1:

Lock the battery cover after sliding up, press and hold the Reset button > select "YES" to the front lock > click the [Enter button] to confirm.



### Method 2:

For specific details, see Step 5.4.

#### NOTE:

1. After reset, the lock will reset to its factory default settings, reverting the Master passcode to 123456 and erasing all User passcodes;
2. After the factory settings are restored, please change the initial administrator passcode immediately, otherwise the motor does not work;
3. After the factory settings are restored, when the initial passcode is changed, the lock will automatically adapt to the door opening direction.

## 2. Add Admin

### 2.1 Add Admin PIN

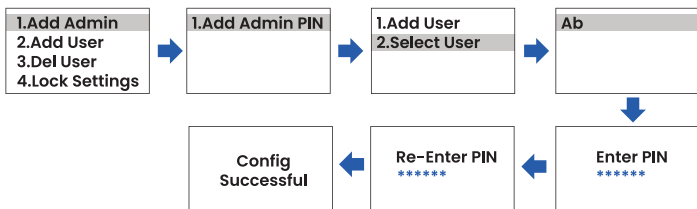
#### a. Add the PIN code of the existing administrator

**Step 1:** Click the **[Menu button]** > select "Add Admin">"Add Admin PIN">"Select User".

**Step 2:** Select an existing administrator; for example, select "Ab", and press the **[Enter button]** to confirm.

**Step 3:** Enter a new PIN (6-8 digits), and press the **[Enter button]** to confirm.

**Step 4:** Enter and confirm the new PIN again, and press the **[Enter button]** to confirm, so that the new PIN setting is completed.



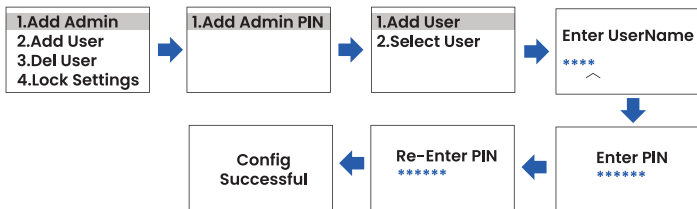
#### b. Add the PIN code of a new administrator

**Step 1:** Click the **[Menu button]** > select "Add Admin">"Add Admin PIN">"Add User".

**Step 2:** Select the name of the new administrator, and press the **[Enter button]** to confirm.

**Step 3:** Enter a new PIN (6-8 digits), and press the **[Enter button]** to confirm.

**Step 4:** Enter and confirm the new PIN again, and press the **[Enter button]** to confirm, so that the new PIN setting is completed.



## 3. Add User

### 3.1 Add User PIN

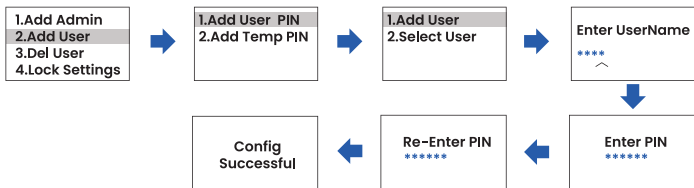
#### a. Add the PIN code of a new user name

**Step 1:** Click the [Menu button] > select "Add User">"Add User PIN">"Add User";

**Step 2:** Enter the name of a new user, and press the [Enter button] to confirm;

**Step 3:** Enter a new PIN (6-8 digits), and press the [Enter button] to confirm;

**Step 4:** Enter and confirm the new PIN again, and press the [Enter button] to confirm, so that the new PIN setting is completed.



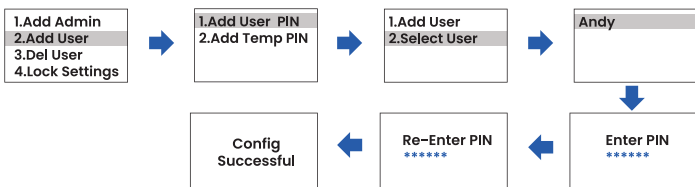
#### b. Add the PIN code of the existing user

**Step 1:** Click the [Menu button] > select "Add User">"Add User PIN">"Select User".

**Step 2:** Select the existing user, such as "Andy", and press the [Enter button] to confirm.

**Step 3:** Enter a new PIN (6-8 digits), and press the [Enter button] to confirm.

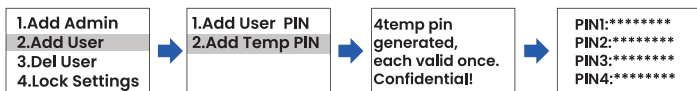
**Step 4:** Enter and confirm the new PIN again, and press the [Enter button] to confirm, so that the new PIN setting is completed.



## 3.2 Add Temp PIN

**Step 1:** Click the [Menu button] > select "Add User">"Add Temp PIN";

**Step 2:** Press the [Enter button] to confirm and get 4 sets of temporary PIN (they can only be used once, and will be invalid after use).



### NOTE:

The temporary PIN screen works only for 30s, and please take a photo with your mobile phone for recording; as the screen flashes quickly, a few more photos taken are recommended.

## 4. Del User

### 4.1 User Info

Used to query the number of users and of unlock modes

**a. User Count:** Click the [Menu button] > select "Del User">"User Info">"User Count" to view the number of the users entered.



**b. Key:** Click the [Menu button] > select "Del User">"User Info">"Key" to view the number of unlockable fingerprints, regular PIN, and temporary PIN.



## 4.2 Del User

To delete a single user, administrators and regular users, but unable to delete primary administrator.

Click the **[Menu button]** > select "Del User" > "Del User"> select the user name to be deleted such as "Andy"> click the **[Enter button]** to delete all the information of the user.



## 4.3 Del All User

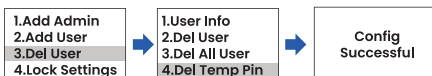
Delete all regular users

Click the **[Menu button]** > select "Del User" > "Del All User" > "YES" > click the **[Enter button]** to delete all users' information.



## 4.4 Del Temp PIN

Click the **[Menu button]** > select "Del User" > "Del Temp PIN">click the **[Enter button]** to delete the temporary PIN.



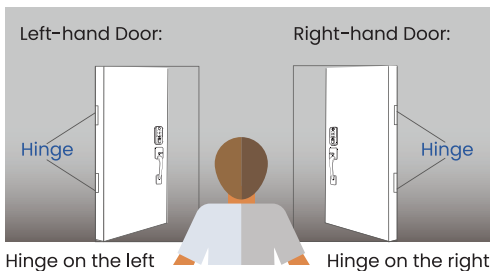
### NOTE:

If the PIN has been issued, but it is not used, and you do not want to use it for others, please delete all (4 sets) of temporary PIN or regenerate 4 sets of new temporary PIN.

# 5. Lock Settings

## 5.1 Open Direction

Click the [Menu button] > select "Lock Settings" > "Open Direction"> select "Left Open" or "Right Open", and click the [Enter button] and select the required door opening direction.

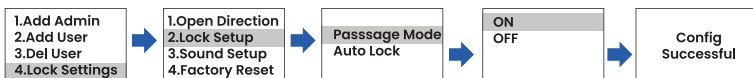


## 5.2 Lock Setup

### a. Passage Mode

**Step 1:** Click the [Menu button] > select "Lock Settings"> "Lock Setup"> "Passage Mode";

**Step 2:** Select ON or OFF as required, and click the [Enter button] to confirm.

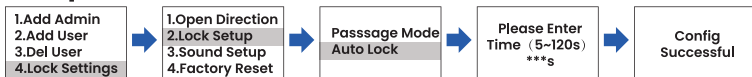


#### NOTE:

- Function Definition:** With this function enabled, the door lock will be kept in a non-auto-locking state.
- Quick enable mode:** Resident users can enter the "5" through the keyboard to enable the "Passage Mode" within 2 seconds after unlocking the door lock with their Pin. After this Mode is enabled and the door lock is in the Sleep state, the screen will light and display the "Passage Mode".
- Exit method:** Users can enter the [Menu button] and set the "Passage Mode" to "OFF" or enter "5" through the keyboard within 2 seconds after unlocking the door lock with their fingerprint or Pin to exit this mode.

## b. Auto Lock

**Step 1:** Click the [Menu button] > select "Lock Settings"> "Lock Setup"> "Auto Lock";  
**Step 2:** Click the [Enter button] to select, enter the period during which the lock is automatically closed (the period time can be set to 5-120s), and click the [Enter button] to confirm.



## 5.3 Sound Setup

Click the [Menu button] > select "Lock Settings" > "Sound Setup" > "Sound OFF", and click the [Enter button] to select the Sound OFF.



## 5.4 Factory Reset

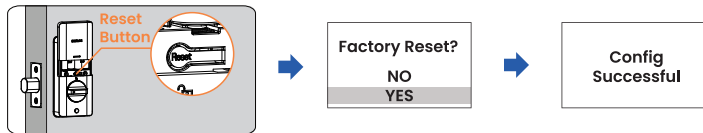
### Method 1:

Click the [Menu button] > select "Lock Settings" > "Factory Reset" > "YES", and click the [Enter button] to confirm.



### Method 2:




Lock the battery cover after sliding up, press and hold the Reset button > select "YES" to the front lock > click the [Enter button] to confirm.



### NOTE:

1. After reset, the lock will reset to its factory default settings, reverting the Master passcode to 123456 and erasing all User passcodes;
2. After the factory settings are restored, please change the initial administrator passcode immediately, otherwise the motor does not work;
3. After the factory settings are restored, when the initial passcode is changed, the lock will automatically adapt to the door opening direction.

## 6. Caution

Event	Description
Lock installation state	The deadbolt must be in the unlock position, and the paddle must be in 'horizontal' status.
Door lock direction selection	After installation and power on, pressing the menu key, and entering the initial passcode, the lock will automatically adapt to the door opening direction.
Emergency charging	When the product does not work due to low battery level, the external mobile power supply can be connected for emergency use.
Scramble passcode	Add any digit arbitrarily before and after the real passcode, with 16-digit scramble passcode function.
Number of users	Up to 90 regular users can be set, and up to 10 administrators can be set.
Duplicate passcode	The including and included relations of the passcode belong to passcode exists. For example, if the existing passcode is "147258", and the new passcode is a duplicate passcode if it is set to "14725836"; or the existing passcode is "14725836", and the new passcode is a duplicate passcode if it is set to "147258".
<b>Abnormal batteries detected. Please replace.</b>	Please use new AA alkaline batteries. Do not use rechargeable batteries. Do not mix old and new batteries.
<b>Failed Check deadbolt</b>	Indicate that the lock is not properly closed or opened. Please check the lock status or battery level.
 Low Battery Replace	Level 1 low battery alarm, please replace the battery immediately.
 Low Battery Inoperable	Level 2 low battery alarm; be sure to replace batteries. ( <b>Tips:</b> When the power runs out, the lock can be open with a mechanical lock or by turning on the emergency power.)
 <b>Passage Mode</b>	Passage mode is the ON mode.

# Manuel d'utilisation des fonctions indépendantes

Série C100 Plus

Serrure Numérique à Keypad Avec Verrou Mortel et Wi-Fi



**DESLAC**™

# 1. Introduction Rapide

## 1.1 Description des Touches du Produit

**[Touches numériques] Fonction de commutation entre les chiffres et les lettres :**

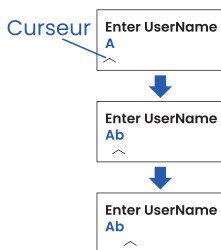
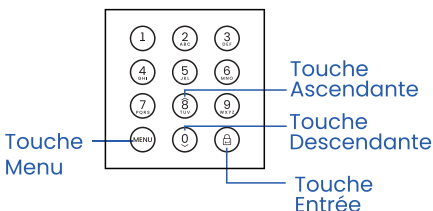
par exemple, pour la touche [2], si vous appuyez une fois sur cette touche, vous pouvez entrer un « 2 », si vous appuyez continuellement deux fois, vous pouvez entrer « A », et si vous appuyez continuellement trois fois, vous pouvez entrer « B », et si vous appuyez continuellement quatre fois, vous pouvez entrer « C » ;

**[Touche Entrée] Fonction de déplacement du curseur :**

Vous pouvez appuyer sur la [Touche Entrée] pour déplacer le curseur vers l'arrière et entrer le texte suivant, lorsque l'entrée est terminée, double-cliquez sur la [Touche Entrée] pour confirmer. (Schéma en bas à droite) ;

**[Touche Menu] Fonction de backspace :**

si vous entrez des mauvais textes que vous ne souhaitez pas lors de l'entrée, vous pouvez appuyer sur [MENU] pour réaliser un backspace pour les supprimer.



**[Touches numériques] :** sont utilisées pour entrer des NIP, des chiffres et des noms et prénoms

**[Touche Menu] :** Entrer dans l'interface de configuration, retour, backspace

**[v] :** Touche Entrée, Confirmer l'opération en cours, appuyer pour verrouiller

**[^] :** Touche Ascendante, fait défiler les éléments du menu vers le haut

**[v] :** Touche Descendante, fait défiler les éléments du menu vers le bas

## 1.2 Modifier le MDP Initial

**Étape I:** Cliquer sur la touche [Menu] > Entrer le MDP initial «123456» > Cliquer sur la touche [Entrée] pour confirmer (La serrure détecte automatiquement la direction d'ouverture de la porte. Veuillez laisser la porte ouverte et éviter toutes les opérations);

**Étape II:** Entrer le nom et prénom de l'administrateur, par exemple «Ab»: Appuyer continuellement 2 fois sur la touche [2] pour sélectionner «A» > Appuyer sur la touche [Entrée] pour confirmer > Appuyer continuellement 3 fois sur la touche [2] pour sélectionner «b» > Double-cliquer sur la touche [Enter] pour confirmer;

**Étape III:** Entrer un nouveau MDP (6-8 chiffres), puis appuyer sur la touche [Entrée] pour confirmer ;

**Étape IV:** Entrer à nouveau le nouveau MDP pour le confirmer, puis appuyer sur la touche [Entrée] pour confirmer, ainsi, le réglage du nouveau MDP est achevé.



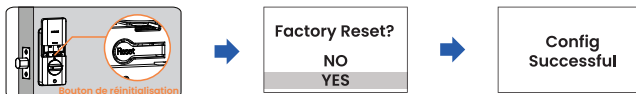
### NOTE:

Le MDP de gestion initial est 123456. Lors de la première utilisation, vous devez ajouter un administrateur et modifier le MDP de gestion (le nouveau MDP peut être défini en 6-8 chiffres).

## 1.3 Réinitialisation D'usine

### Méthode I:

Faites glisser le couvercle de batterie du verrou arrière, appuyer longuement sur la touche de réinitialisation > Sélectionner «YES» au verrou avant > Cliquer sur la touche **[Entrée]** pour confirmer.



### Méthode II:

Voir l'étape 5.4 pour plus de détails.

#### NOTE:

1. Après réinitialisation, la serrure sera restaurée à ses paramètres par défaut d'usine, le code d'accès maître sera restauré à «123456» et tous les codes d'accès d'utilisateur seront effacés;
2. Après avoir restauré les paramètres d'usine, veuillez modifier immédiatement le MDP d'administrateur initial, sinon le moteur ne fonctionnera pas ;
3. Après le rétablissement des paramètres d'usine, lorsque le code d'accès initial est modifié, la serrure s'adapte automatiquement au sens d'ouverture de la porte.

## 2. Jouter un Administrateur

### 2.1 Ajouter le MDP d'un Administrateur

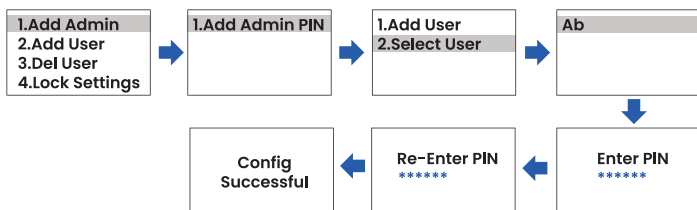
#### a. Ajouter le MDP d'un administrateur existant

**Étape I:** Cliquer sur la touche **[Menu]** > Sélectionner «Add Admin» > «Add Admin PIN» > «Select User»;

**Étape II:** Sélectionner un administrateur existant, par exemple «Ab», puis appuyez sur la touche **[Entrée]** pour confirmer ;

**Étape III:** Entrer un nouveau MDP (6-8 chiffres), puis appuyer sur la touche **[Entrée]** pour confirmer ;

**Étape IV:** Entrer à nouveau le nouveau MDP pour le confirmer, puis appuyer sur la touche **[Entrée]** pour confirmer, ainsi, le réglage du nouveau MDP est achevé.



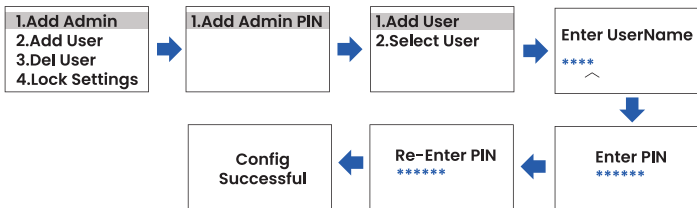
#### b. Ajouter le MDP d'un nouvel administrateur

**Étape I:** Cliquer sur la touche **[Menu]** > Sélectionner «Add Admin» > «Add Admin PIN» > «Add User»;

**Étape II:** Entrer le nom et prénom du nouvel administrateur, puis appuyer sur la touche **[Entrée]** pour confirmer;

**Étape III:** Entrer un nouveau MDP (6-8 chiffres), puis appuyer sur la touche **[Entrée]** pour confirmer;

**Étape IV:** Entrer à nouveau le nouveau MDP pour le confirmer, puis appuyer sur la touche **[Entrée]** pour confirmer, ainsi, le réglage du nouveau MDP est achevé.



## 3. Ajouter un Utilisateur

### 3.1 Ajouter le MDP d'un utilisateur

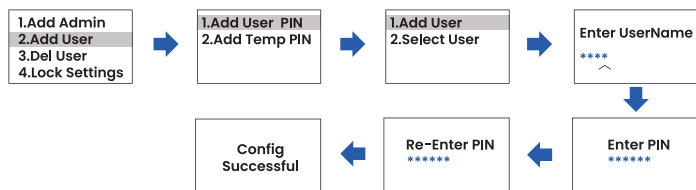
#### a. Ajouter le MDP d'un nouvel utilisateur

**Étape I:** Cliquer sur la touche **[Menu]** > Sélectionner «Add User» > «Add User PIN» > «Add User»;

**Étape II:** Entrer le nom et prénom du nouvel utilisateur, puis appuyer sur la touche **[Entrée]** pour confirmer;

**Étape III:** Entrer un nouveau MDP (6-8 chiffres), puis appuyer sur la touche **[Entrée]** pour confirmer;

**Étape IV:** Entrer à nouveau le nouveau MDP pour le confirmer, puis appuyer sur la touche **[Entrée]** pour confirmer, ainsi, le réglage du nouveau MDP est achevé.



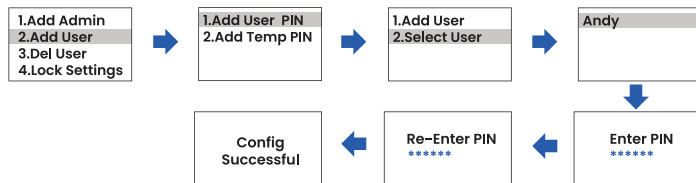
#### b. Ajouter le MDP d'un utilisateur existant

**Étape I:** Cliquer sur la touche **[Menu]** > Sélectionner «Add User» > «Add User PIN» > «Select User»;

**Étape II:** Sélectionner un utilisateur existant, par exemple «Andy», puis appuyer sur la touche **[Entrée]** pour confirmer ;

**Étape III:** Entrer un nouveau MDP (6-8 chiffres), puis appuyer sur la touche **[Entrée]** pour confirmer;

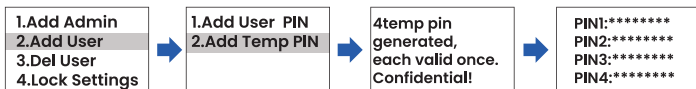
**Étape IV:** Entrer à nouveau le nouveau MDP pour le confirmer, puis appuyer sur la touche **[Entrée]** pour confirmer, ainsi, le réglage du nouveau MDP est achevé.



## 3.2 Ajouter un MDP Temporaire

**Étape I:** Cliquer sur la touche [**Menu**] > Sélectionner «Add User» > «Add Temp PIN»;

**Étape II:** Appuyez sur la touche [**Entrée**], puis vous pouvez obtenir 4 groupes de MDP s temporaires (ces MDP s ne peuvent être utilisés qu'une seule fois et deviendront invalides après utilisation)



### NOTE :

Les MDPs provisoires sont affichés sur l'écran pendant 30 secondes. Veuillez utiliser votre téléphone portable pour prendre des photos pour les enregistrer. L'écran clignote rapidement, il est donc recommandé de prendre plusieurs photos.

## 4. Upprimer un Utilisateur

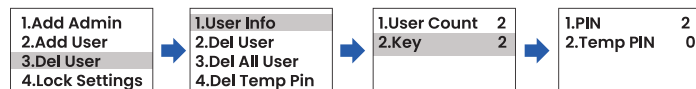
### 4.1 Information de L'utilisateur

Cette fonction est utilisée pour consulter le nombre d'utilisateurs et le nombre de modes de déverrouillage

**a. User Count:** Cliquer sur la touche [**Menu**] > Sélectionner «Del User» > «User Info» > «User Count», puis vous pouvez consulter la quantité d'utilisateurs enregistrés.



**b. Key:** Il suffit de cliquer sur la touche [**Menu**] > Sélectionner «Del User» > «User Info» > «Key» pour consulter les quantités d'empreintes digitales, de MDPs de routine, de MDP temporaires qui peuvent être déverrouillés.



## 4.2 Supprimer un Utilisateur

Pour supprimer un seul utilisateur, des administrateurs et des utilisateurs ordinaires, mais il est impossible de supprimer l'administrateur primaire.

Cliquer sur la touche **[Menu]** > Sélectionner «Del User» > «Del User» > Sélectionner le nom d'utilisateur à supprimer, par exemple «Andy» > Cliquer sur la touche **[Entrée]**, puis toutes les informations de cet utilisateur seront supprimées.



## 4.3 Supprimer Tous les Utilisateurs

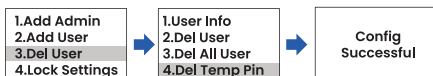
### Supprimer tous les utilisateurs ordinaires

Cliquer sur la touche **[Menu]** > Sélectionner «Del User» > «Del All User» > «YES» > Cliquer sur la touche **[Entrée]** puis les informations de tous les utilisateurs seront supprimées.



## 4.4 Supprimer les MDPs Temporaires

Cliquer sur la touche **[Menu]** > Sélectionner «Del User» > «Del Temp Pin» > Cliquer sur la touche **[Entrée]**, puis les MDPs temporaires sont supprimés.



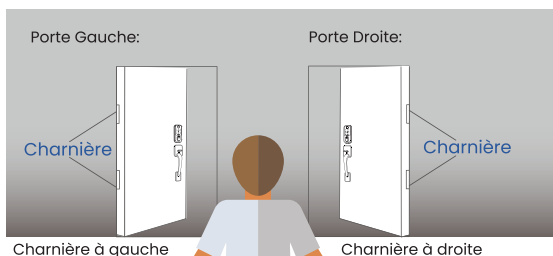
### NOTE :

Si le MDP est émis mais n'est pas utilisé et vous ne souhaitez pas qu'il soit utilisé par d'autres, vous pouvez supprimer tous les MDPs provisoires (4 groupes) ou régénérer 4 groupes de MDPs provisoires.

## 5. Réglages de Verrouillage

### 5.1 Direction D'ouverture

Cliquer sur la touche **[Menu]** > Sélectionner «Lock Settings» > «Open Direction» > Sélectionner «Left Open» ou «Right Open», puis cliquer sur la touche **[Entrée]** pour sélectionner la direction d'ouverture de la porte souhaitée.

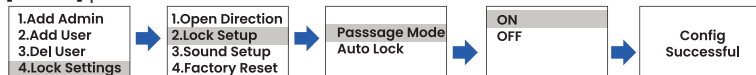


### 5.2 Configuration de Verrouillage

#### a. Mode de Passage

**Étape I:** Cliquer sur la touche **[Menu]** > Sélectionner «Lock Settings» > «Passage Mode»;

**Étape II:** Sélectionner «ON» ou «OFF» selon vos besoins, puis cliquer sur la touche **[Entrée]** pour sélectionner.



#### NOTE:

**1. Explication de la fonction:** Si cette fonction est activée, l'état de verrouillage automatique de la serrure de porte, sera empêché.

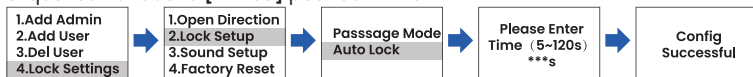
**2. Méthode d'activation rapide:** Lorsqu'un utilisateur résident a ouvert la porte avec NIP, il peut entrer la touche «5» par le clavier numérique dans un délai de 2 secondes pour activer le «Passage Mode». Lorsque la fonction est activée avec succès, et que la serrure de porte est en état de veille, «Passage Mode» sera affiché si l'écran est allumé.

**3. Mode pour quitter:** Un utilisateur peut accéder au **[Menu]** puis mettre le «Passage Mode» en «OFF» pour quitter ce mode ou entrer la touche «5» par le clavier numérique dans un délai de 2 secondes lorsque la serrure est déverrouillée avec les empreintes numériques ou le NIP pour quitter ce mode.

## b. Verrouillage Automatique

**Étape I:** Cliquer sur la touche **[Menu]** > Sélectionner «Lock Settings» > « Lock Setup» > «Auto Lock»;

**Étape II:** Cliquer sur la touche **[Entrée]** puis entrer la durée pour un verrouillage automatique (vous pouvez définir de vous-même une durée de 5-120s), puis cliquer sur la touche **[Entrée]** pour confirmer.



## 5.3 Configuration du Son

Cliquer sur la touche **[Menu]** > Sélectionner «Lock Settings» > « Sound Setup» > «Sound OFF», cliquer sur la touche **[Entrée]** pour désactiver le son d'invite.



## 5.4 Réinitialisation D'usine

### Méthode I:

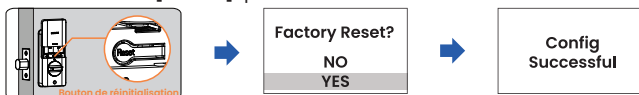
Cliquer sur la touche **[Menu]** > Sélectionner «Lock Settings» > «Factory Reset» > «YES», cliquer sur la touche **[Entrée]** pour confirmer.



### Méthode II:

Faites glisser le couvercle de batterie du verrou arrière, appuyer longuement sur la touche de réinitialisation > Sélectionner «YES» au verrou avant >




Cliquer sur la touche **[Entrée]** pour confirmer.



### NOTE:

1. Après réinitialisation, la serrure sera restaurée à ses paramètres par défaut d'usine, le code d'accès maître sera restauré à «123456» et tous les codes d'accès d'utilisateur seront effacés;
2. Après avoir restauré les paramètres d'usine, veuillez modifier immédiatement le MDP d'administrateur initial, sinon le moteur ne fonctionnera pas ;
3. Après le rétablissement des paramètres d'usine, lorsque le code d'accès initial est modifié, la serrure s'adapte automatiquement au sens d'ouverture de la porte.

## 6. Attention

Événement(s)	Description
État d'installation du boîtier de serrure	Le pêne dormant doit être mis à la position de déverrouillage, et la palette doit être en état « horizontal ».
Sélection de la direction de la serrure de porte	Lors de l'installation et de la mise sous tension, appuyer sur la touche menu, après avoir entré le code d'accès initial, la serrure s'adaptera automatiquement pour la direction d'ouverture de porte.
Charge de secours	Lorsque la quantité d'électricité n'est pas suffisante qui cause l'impossibilité de l'utilisation du produit, nous pouvons utiliser d'urgence avec une alimentation mobile externe.
Code d'accès Virtuel	Vous pouvez ajouter des chiffres arbitrairement avant et après le code d'accès réel et c'est la fonction de code d'accès virtuel à 16 chiffres.
Quantité d'utilisateurs	Vous pouvez définir 90 utilisateurs ordinaires et 10 administrateurs.
Répétition de code d'accès	La relation de l'inclusion de code d'accès et la relation de l'objet de l'inclusion de code d'accès appartient à code d'accès exists. Par exemple, pour un code d'accès «147258», si un nouveau code d'accès est «14725836», c'est un code d'accès répétitif. Ou un code d'accès existant est «14725836», si le nouveau code d'accès est «147258», c'est aussi un code d'accès répétitif.
<b>Abnormal batteries detected. Please replace.</b>	Veiller à utiliser des piles alcalines AA neuves. Ne pas utiliser de piles rechargeables. Ne pas mélanger des piles anciennes et des piles neuves.
<b>Failed Check deadbolt</b>	Indique que la serrure n'est pas correctement fermée ou ouverte. Veuillez vérifier l'état de la serrure ou le niveau de la batterie.
 Low Battery Replace	Alarme de batterie faible de niveau I, veuillez changer immédiatement la batterie.
 Low Battery Inoperable	Alarme de batterie faible de Niveau II, veuillez changer obligatoirement la batterie. ( <b>Astuce:</b> Lorsque la batterie est épuisée, vous pouvez déverrouiller en utilisant la clé mécanique ou la mettre sous tension en utilisant l'alimentation de secours.)
 <b>Passage Mode</b>	État activé du mode de passage.

# Manual de Uso de Funciones del Dispositivo

Serie C100 Plus

Cerradura Digital con Teclado y Wi-Fi



**DESLOC**™

# 1. Acceso Rápido

## 1.1 Descripción del Teclado

**[Teclas numéricas]** sirve para turno entre números y letras:

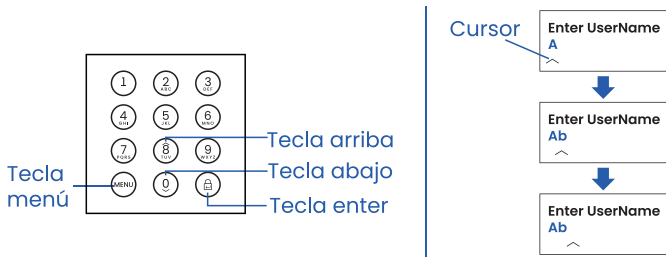
Por ejemplo, pulse la tecla [2] por una vez, lo presentará "2", pulsela por dos veces y será "A", "B" por tres veces, "C" por cuatro veces ;

**[Tecla Enter]** para mover el cursor:

Puede pulsar la [tecla Enter] para mover el cursor hacia atrás e entrar el texto posterior, haga doble clic en [tecla Enter] para confirmar después de entrar el texto (como lo indicado en figura a la derecha debajo)

**[Tecla menú]** Función de retroceso:

si haya pulsado el texto incorrecto que no desea durante la entrada, puede pulsar [Tecla menú] para retroceder y eliminarlo.



**[Teclas numéricas]:** sirven para entrar Pines, números y nombres

**[Tecla menú]:** sirve para entrar a la interfaz de configuración, regresar, retroceder

**[↵]:** Tecla enter, para confirmar la operación actual, lo pulsa para bloquear

**[↑]:** Tecla arriba, desplazar los elementos del menú hacia arriba

**[↓]:** Tecla abajo, desplazar los elementos del menú hacia abajo

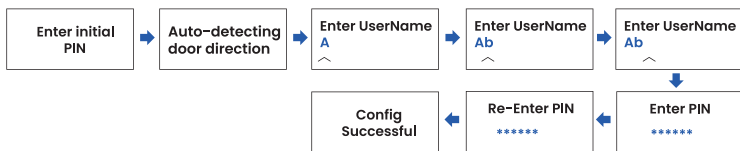
## 1.2 Cambiar PIN Original

**Paso 1:** Haga clic en la tecla **[Menú]** > ingrese la PIN original "123456" > haga clic en la tecla **[Enter]** para confirmar (La serrure détecte automatiquement la direction d'ouverture de la porte. Veuillez laisser la porte ouverte et éviter toutes les opérations);

**Paso 2:** Ingrese el nombre del administrador, tal como "Ab": Pulse la tecla **[2]** por dos veces para seleccionar "A" > Pulse la tecla **[Enter]** para confirmar > luego pulse la tecla **[2]** por tres veces para seleccionar "b" > haga doble clic en la tecla **[Enter]** para confirmar:

**Paso 3:** Ingrese la nueva PIN (6-8 dígitos) y pulse **[Enter]** para confirmar;

**Paso 4:** Ingrese la nueva PIN nuevamente para confirmar, pulse la tecla **[Enter]** para confirmar y complete la configuración de la nueva PIN.



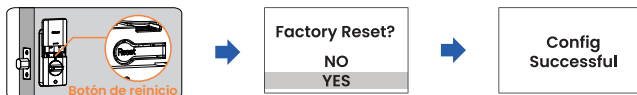
### NOTA:

La PIN original de administrador es 123456. En primera vez de uso, debe agregar un administrador y cambiar la PIN de administración (puede configurar la nueva PIN entre 6 y 8 dígitos).

## 1.3 Recuperar lo Predeterminado

### Método 1:

Desplace hacia arriba la tapa de la pila detrás de cerradura, pulse y mantenga pulsado la tecla de reinicio > Vaya al bloqueo frontal y seleccione "YES" > Haga clic en la tecla **[Enter]** para confirmar.



### Método 2:

Por más detalles consulte el paso 5.4.

#### NOTA:

1. Después del restablecido, la cerradura se recuperará la configuración por defecto, revirtiendo el código paso maestro a "123456" y borrando todos los códigos pasos de usuario.
2. Después del recuperar lo predeterminado, cambie inmediatamente la PIN original de administrador; de lo contrario, no funcionara el motor de cerradura.
3. Una vez recuperada la configuración por defecto, en caso de que haya sido cambiado la contraseña inicial, la cerradura se adaptará automáticamente a la dirección de apertura de la puerta.

## 2. Agregar Admin

### 2.1 Lector de Huellas Dactilares

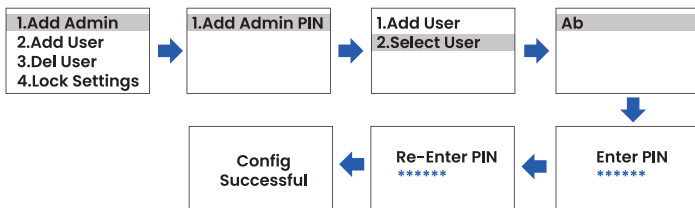
#### a. Agregar el código PIN del administrador

**Paso 1:** Haga clic en la tecla **[Menú]** > seleccione "Add Admin">"Add Admin PIN">"Select User";

**Paso 2:** Seleccione un administrador existente, como "Ab", y pulse **[Enter]** para confirmar;

**Paso 3:** Ingrese la nueva PIN (6-8 dígitos) y pulse **[Enter]** para confirmar:

**Paso 4:** Ingrese la nueva PIN nuevamente para confirmar, pulse **[Enter]** para confirmar y complete la configuración de la nueva PIN.



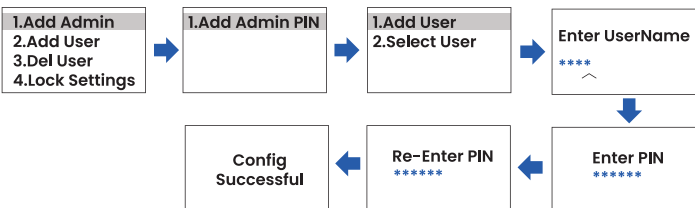
#### b. Agregar nuevo código PIN de administrador

**Paso 1:** Haga clic en la tecla **[Menú]** > seleccione "Add Admin">"Add Admin PIN">"Add User";

**Paso 2:** Ingrese el nuevo nombre de administración y pulse **[Enter]** para confirmar;

**Paso 3:** Ingrese la nueva PIN (6-8 dígitos) y pulse **[Enter]** para confirmar;

**Paso 4:** Ingrese la nueva PIN nuevamente para confirmar, pulse la tecla **[Enter]** para confirmar y complete la configuración de la nueva PIN.



## 3. Agregar Usuar

### 3.1 Agregar PIN de Usuario

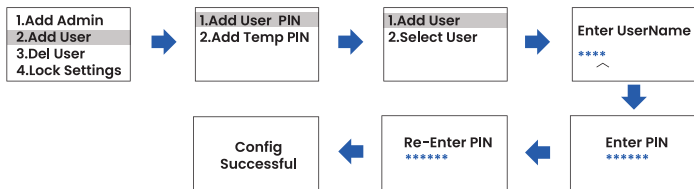
#### a. Agregar nuevo código PIN de usuario

**Paso 1:** Haga clic en la tecla **[Menú]** > seleccione "Add User" > "Add User PIN" > "Add User";

**Paso 2:** Ingrese el nuevo nombre de usuario y pulse **[Enter]** para confirmar;

**Paso 3:** Ingrese la nueva PIN (6-8 dígitos) y pulse **[Enter]** para confirmar;

**Paso 4:** Ingrese la nueva PIN nuevamente para confirmar, pulse la tecla **[Enter]** para confirmar y complete la configuración de la nueva PIN.



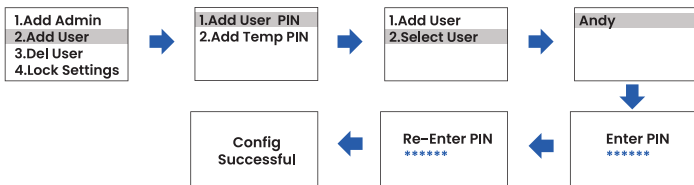
#### b. Agregar el código PIN de usuario existente

**Paso 1:** Haga clic en la tecla **[Menú]** > seleccione "Add Admin" > "Add Admin PIN" > "Select User";

**Paso 2:** Seleccione un usuario existente, como "Andy", y pulse **[Enter]** para confirmar;

**Paso 3:** Ingrese la nueva PIN (6-8 dígitos) y pulse **[Enter]** para confirmar;

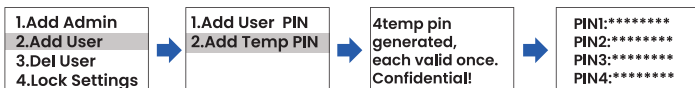
**Paso 4:** Ingrese la nueva PIN nuevamente para confirmar, pulse la tecla **[Enter]** para confirmar y complete la configuración de la nueva PIN.



## 3.2 Agregar Temp PIN

**Paso 1:** Haga clic en la tecla **[Menú]** > seleccione "Add User">"Add Temp PIN";

**Paso 2:** Pulse la tecla **[Enter]** para confirmar y obtener 4 grupos de PIN temporales (sólo se vale una vez, e invalidará después de su uso).



### NOTA:

La pantalla de PIN temporal se mostrará durante 30 segundos, entonces utilice su móvil a grabarlas. La pantalla parpadea rápidamente, por lo que se recomienda tomar unas más fotos.

## 4. De Usuar

### 4.1 Info Usuar

Se utiliza para consultar los números de usuarios y de key.

**a. User Count:** Haga clic en la tecla **[Menú]** > seleccione "Del User">"User Info">"User Count" para ver cuántos usuarios registrados.



**b. Key:** Haga clic en la tecla **[Menú]** > seleccione "Del User">"User Info">"Key", para ver la cantidad de huellas dactilares desbloqueables, PIN ordinarias y PIN temporales.



## 4.2 De Usuar

Para borrar un usuario, administradores y usuarios normales, pero no pueda borrar el administrador principal.

Haga clic en la tecla **[Menú]** > seleccione "Del User" > "Del User" > seleccione el nombre de usuario que desea eliminar, como "Andy" > haga clic en **[Enter]** para eliminar toda la información del usuario.



## 4.3 De Todo Usuar

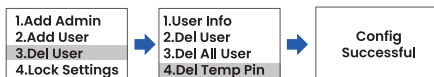
**Eliminar todos los usuarios ordinarios**

Haga clic en la tecla **[Menú]** > seleccione "Del User" > "Del All User" > "YES" > haga clic en la tecla **[Enter]** para eliminar toda la información del usuario.



## 4.4 Del Temp PIN

Haga clic en la tecla **[Menú]** > seleccione "Del User" > "Del Temp Pin" > haga clic en la tecla **[Enter]** para eliminar la PIN temporal.



### NOTA:

Si la PIN se emite pero no se utiliza y no desea que otras personas la utilicen, puede eliminar todos (4 conjuntos) de PIN temporales o regenerar 4 grupos de nueva PIN temporales.

# 5. Ajuste de Bloqueo

## 5.1 Dirección Apertura

Haga clic en la tecla **[Menú]** > seleccione "Lock Settings" > "Open Direction" > seleccione "Left Open" o "Right Open", haga clic en la tecla **[Enter]** para seleccionar la dirección de apertura de la puerta deseada.

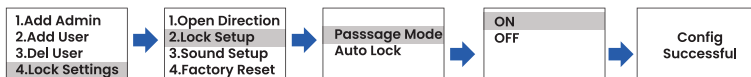


## 5.2 Ajuste de Bloqueo

### a. Modo de paso

**Paso 1:** Haga clic en la tecla **[Menú]** > seleccione "Lock Settings" > "Lock Setup" > "Passage Mode";

**Paso 2:** Seleccione "ON" o "OFF" según sus necesidades y haga clic en la tecla **[Enter]** para seleccionar.



#### NOTA:

**1. Funciones:** Después de activar esta función, la cerradura mantendrá en que no se bloqueará automáticamente.

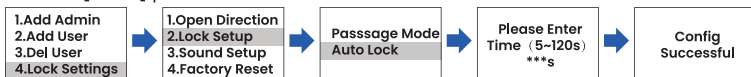
**2. Método de apertura rápida:** Los usuarios ordinarios pueden pulsar la tecla "5" en el teclado para activar el "Passage Mode" dentro de los 2 segundos posteriores al desbloquear la cerradura con PIN. Después de una apertura exitosa, cuando la cerradura esté en sueño, al iluminar la pantalla, se mostrará "Passage Mode".

**3. Método de salida:** El usuario puede salir de este modo entrando a **[Menú]** y ajustando "Passage Mode" en "OFF", o entrando la tecla "5" en el teclado dentro de los 2 segundos posteriores al desbloquear la cerradura con una huella digital o PIN de este modo.

## b. Bloqueo automático

**Paso 1:** Haga clic en la tecla **[Menú]** > seleccione "Lock Settings">"Lock Setup">"Auto Lock";

**Paso 2:** Haga clic en la tecla **[Enter]** para seleccionar y entrar la hora de bloquearse automáticamente (puede configurarla entre 5 y 120 s), haga clic en Tecla **[Enter]** para confirmar.



## 5.3 Ajuste de Sonido

Haga clic en la tecla **[Menú]** > seleccione "Lock Settings">"Sound Setup">"Sound OFF" y haga clic en **[Enter]** para elegir desactivar el sonido de aviso.



## 5.4 Recuperar lo Predeterminado

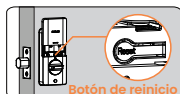
### Método 1:

Haga clic en la tecla **[Menú]** > seleccione "Lock Settings">"Factory Reset">"YES" y haga clic en la tecla **[Enter]** para confirmar.



### Método 2:




Desplace hacia arriba la tapa de la pila detrás de cerradura, pulse y mantenga pulsado la tecla de reinicio > Vaya al bloqueo frontal y seleccione "YES" > Haga clic en la tecla **[Enter]** para confirmar.



### NOTA:

1. Después del restablecido, la cerradura se recuperará la configuración por defecto, revirtiendo el código paso maestro a "123456" y borrando todos los códigos pasos de usuario.
2. Después del recuperar lo predeterminado, cambie inmediatamente la PIN original de administrador; de lo contrario, no funcionara el motor de cerradura.
3. Una vez recuperada la configuración por defecto, en caso de que haya sido cambiado la contraseña inicial, la cerradura se adaptará automáticamente a la dirección de apertura de la puerta.

## 6. Precaución

Eventos	Descripción
Estado de instalación del cilindro	El cilindro debe estar en la posición de desbloqueo y carrete debe estar en estado "horizontal".
Selección de dirección de bloqueo de puerta	Cuando está instalado y energizado, pulse tecla menu, entrando el código de acceso original, la cerradura se adaptará automáticamente con la dirección de apertura.
Carga de emergencia	Cuando se carece energía, mientras el producto no se funciona, se puede conectarlo a una fuente de alimentación móvil externa para uso de emergencia.
Código de acceso ficticio	Puede agregar números arbitrariamente antes y después de la código de acceso real y la función de contraseña virtual de 16 dígitos.
Números de usuarios	Puede establecer los 90 usuarios ordinarios y 10 administradores.
Código de acceso repetido	Los códigos de acceso que contienen o están incluidos pertenecen a un código de acceso existente. Por ejemplo, si el código de acceso existente es "147258" y el nuevo código de acceso es "14725836", es un código de acceso duplicado o si el código de acceso existente es "14725836" y el nuevo código de acceso es "147258", es un código de acceso duplicado.
<b>Abnormal batteries detected. Please replace.</b>	Utilice nuevas pilas alcalinas AA. No utilice pilas recargables. No usar pilas nuevas y usadas mixtas.
<b>Failed Check deadbolt</b>	Indica que la cerradura no está bien cerrada o abierta. Verifique el estado de la cerradura o el volumen de la pila.
 Low Battery Replace	Alerta de pila baja de nivel I, ya no funciona la función de huella dactilar de la tecla, reemplace la pila inmediatamente.
 Low Battery Inoperable	Alerta de pila baja de nivel segundo, debe reemplazar la pila. (Anotación: Cuando se agote la pila, puede utilizar la llave mecánica o la fuente emergente para desbloquear.)
 Passage Mode	Modo de canal en estado activado.