

# **VEVOR<sup>®</sup>**

**TOUGH TOOLS, HALF PRICE**

Technical Support and E-Warranty Certificate

[www.vevor.com/support](http://www.vevor.com/support)

## **PEGBOARD USER MANUAL**

**MODEL:SKU7-PLASTIC PEGBOARD &  
SKU8-PLASTIC PEGBOARD**

We continue to be committed to provide you tools with competitive price.

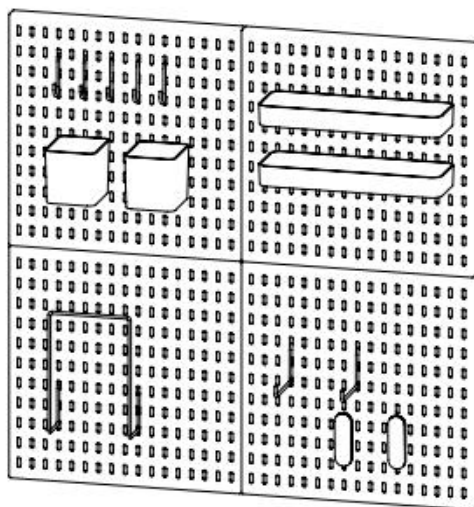
"Save Half", "Half Price" or any other similar expressions used by us only represents an estimate of savings you might benefit from buying certain tools with us compared to the major top brands and does not necessarily mean to cover all categories of tools offered by us. You are kindly reminded to verify carefully when you are placing an order with us if you are actually saving half in comparison with the top major brands.

# VEVOR<sup>®</sup>

TOUGH TOOLS, HALF PRICE

## PEGBOARD

MODEL:SKU7-PLASTIC PEGBOARD & SKU8-PLASTIC PEGBOARD



### NEED HELP? CONTACT US!

Have product questions? Need technical support? Please feel free to contact us:

**Technical Support and E-Warranty Certificate**  
**[www.vevor.com/support](http://www.vevor.com/support)**

This is the original instruction, please read all manual instructions carefully before operating. VEVOR reserves a clear interpretation of our user manual. The appearance of the product shall be subject to the product you received. Please forgive us that we won't inform you again if there are any technology or software updates on our product.

## SAFETY INSTRUCTIONS



### **WARNING:**

1. Read this material before using this product. Failure to do so can result in serious injury.
2. Do not exceed working capacity for pallet fork.
3. After use, please dry before storage.
4. Procedures not specifically explained in this manual must be performed only by a qualified technician.

### **To prevent serious injury from tool failure, do not use it when it is damaged:**

The pegboard must be mounted on a solid wall.

The pegboards shall not be installed on too thin wooden walls.

The pegboards shall not be installed on rotten or loose wooden walls.

The weight of the items to be hung shall not exceed the load of the pegboard.

When replacing the hook, it must be selected to match the size of the pegboard.

Avoid sharp points, blades, and other items that scratch the product



### **CAUTION:**

**Carefully read instructions and procedures for safe operations.**

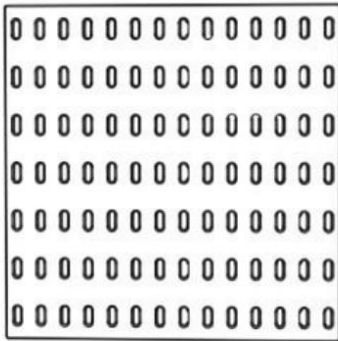
**Save This Manual**

## MODEL AND PARAMETERS

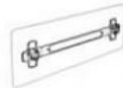
SPEC. \ Model	SKU7-PLASTIC PEGBOARD	SKU8-PLASTIC PEGBOARD
Material	Plastic	Plastic
Max.Weight Capacity(single pegboard)	20lbs	20lbs
Pegboard Size(L*W)	11x11inch	11x11inch
Hole Spec.	Ø 5X15mm	Ø 5X15mm
Number	4 pcs	4 pcs
Color	Black	White

## ACCESSORIES INSTRUCTION

contains :



pegboards 4pcs



Strip fixed accessories 8pcs



2pcs



5pcs



3pcs



2pcs



1pcs



2pcs



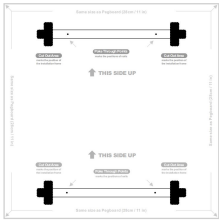
32pcs

# INSTALLATION INSTRUCTION

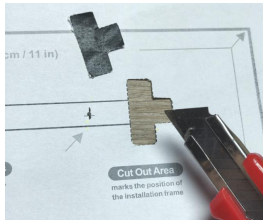
Please Note: Clean up the wall where you will hang the pegboard and the wall surface must be dry enough for the adhesive sticker to be stucked firmly.

## Step 1: prepare the installation assistant tool

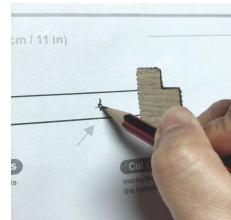
Find the installation assistant tool and identify four cut-out areas and four poke-through points. The size of the assistant tool is the same as a pegboard. Then cut out the black cut-out areas with a scissor or knife, and use a pencil to pierce through the poke-through points.



Assistant Tool



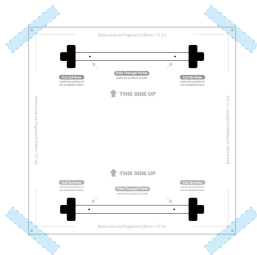
Cut Out Area



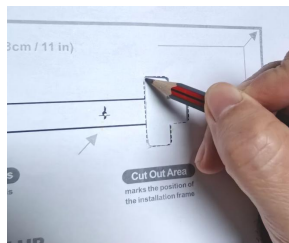
Poke Through Point

## Step 2: mark the correct location on the wall

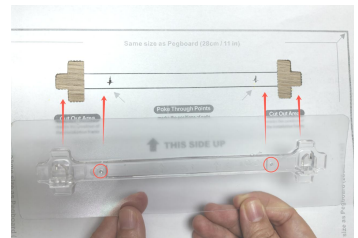
Put the installation assistant tool to the position where you want to install the first pegboard. You can use a tape to help stick the paper to the wall. Then use a pencil to mark the edges of the cut-out-areas and also the positions of the poke-through-points on the wall surface. After finishing, take off the installation assistant tool paper from the wall.



Choose The Location



Mark The Edges



Align The Installation Frame

### Step 3: Secure the installation frames

Align the installation frames along the marked lines on the wall and make sure the two nail holes sit on top of the dot marks, Please face the hooks of the installation frames upward. Next choose one of the following ways to fix the frames:

#### 1) nails + adhesive backs

Take off the protective films on the back then press the frames onto the areas marked in Step 2. Screw the nails to strengthen the pegboard. Each frame needs two nails.

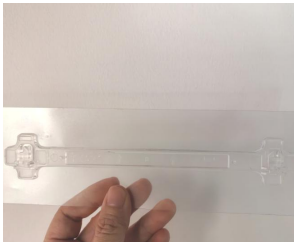
**⚠** The adhesives may damage painted walls. To avoid damage, please use the nails only method.

#### 2) nails only

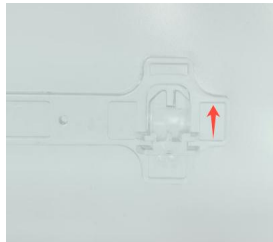
Do not remove the protective films and directly screw the nails into the holes to fix the installation frames on the wall. In addition to the nail hole position, you can also add 2 nail positions on both sides of the red dot, as shown below, for better fixing.

#### 3) adhesive backs only

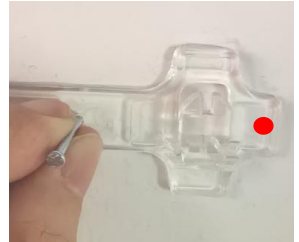
For smooth surfaces like marble and ceramic, use only the adhesive backs and no nails.



Install The Frame



Face The Hooks Upward



Secure With Nails

### Step 4: Install the pegboard

Align grooves on the back of the pegboard with the installation frames' hooks, and press tightly to make sure they are fitted together.

### Step 5: Repeat & finish

Use the first installed pegboard as the starting point. Repeat Step 2 to Step 4 and finish installing the rest of the pegboards on the wall.

## MAINTENANCE

- Do not exceed the weight capacity.
- After use, please clean and dry the product in a dry ventilated place.

**Manufacturer:** Shanghaimuxinmuyeyouxiangongsi

**Address:** Shuangchenglu 803nong11hao1602A-1609shi, baoshanqu, shanghai 200000 CN.

**Imported to AUS:** SIHAO PTY LTD. 1 ROKEVA STREETEASTWOOD NSW 2122 Australia

**Imported to USA:** Sanven Technology Ltd. Suite 250, 9166 Anaheim Place, Rancho Cucamonga, CA 91730

<b>EC</b>	<b>REP</b>
-----------	------------

E-CrossStu GmbH  
Mainzer Landstr.69, 60329 Frankfurt am Main.

<b>UK</b>	<b>REP</b>
-----------	------------

YH CONSULTING LIMITED.  
C/O YH Consulting Limited Office 147, Centurion House,  
London Road, Staines-upon-Thames, Surrey, TW18 4AX

# **VEVOR<sup>®</sup>**

**TOUGH TOOLS, HALF PRICE**

**Technical Support and E-Warranty Certificate**  
**[www.vevor.com/support](http://www.vevor.com/support)**

# VEVOR®

## TOUGH TOOLS, HALF PRICE

Assistance technique et certificat de garantie électronique

[www.vevor.com/support](http://www.vevor.com/support)

### MANUEL D'UTILISATION DU PANNEAU PERFORÉ

MODÈLE : SKU7-PANNEAU PERFORÉ EN PLASTIQUE ET

SKU8-PANNEAU PERFORÉ EN PLASTIQUE

Nous continuons à nous engager à vous fournir des outils à des prix compétitifs.

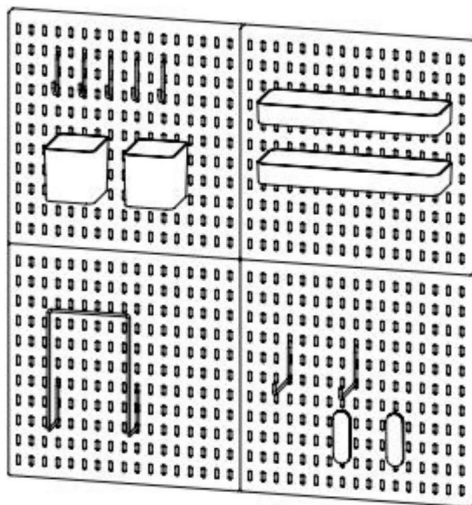
« Économisez la moitié », « Moitié prix » ou toute autre expression similaire utilisée par nous ne représente qu'une estimation des économies que vous pourriez réaliser en achetant certains outils chez nous par rapport aux grandes marques et ne couvre pas nécessairement toutes les catégories d'outils que nous proposons.

Nous vous rappelons de bien vouloir vérifier soigneusement lorsque vous passez une commande chez nous si vous économisez réellement la moitié par rapport aux grandes marques.

**VEVOR**<sup>®</sup>  
TOUGH TOOLS, HALF PRICE

PANNEAU PERFORÉ

MODÈLE : SKU7-PANNEAU PERFORÉ EN PLASTIQUE ET SKU8-PANNEAU PERFORÉ EN PLASTIQUE



**BESOIN D'AIDE? CONTACTEZ-NOUS!**

Vous avez des questions sur nos produits ? Vous avez besoin d'assistance technique ?  
N'hésitez pas

à nous contacter : Assistance technique et certificat de garantie  
électronique [www.vevor.com/support](http://www.vevor.com/support)

Il s'agit de la notice d'utilisation d'origine. Veuillez lire attentivement toutes les instructions du manuel avant de l'utiliser. VEVOR se réserve le droit d'interpréter clairement notre manuel d'utilisation. L'apparence du produit dépend du produit que vous avez reçu. Veuillez nous excuser, nous ne vous informerons plus en cas de mise à jour technologique ou logicielle de notre produit.

## CONSIGNES DE SÉCURITÉ



### AVERTISSEMENT:

1. Lisez ce document avant d'utiliser ce produit. Le non-respect de cette consigne peut entraîner blessure grave.
2. Ne pas dépasser la capacité de travail de la fourche à palette.
3. Après utilisation, veuillez sécher avant de ranger.
4. Les procédures qui ne sont pas spécifiquement expliquées dans ce manuel doivent être effectuées uniquement par un technicien qualifié.

Pour éviter des blessures graves dues à une défaillance de l'outil, ne l'utilisez pas lorsqu'il est endommagé:

Le panneau perforé doit être monté sur un mur solide.

Les panneaux perforés ne doivent pas être installés sur des murs en bois trop fins.

Les panneaux perforés ne doivent pas être installés sur des murs en bois pourris ou détachés.

Le poids des objets à suspendre ne doit pas dépasser la charge de la panneau perforé.

Lors du remplacement du crochet, il doit être sélectionné pour correspondre à la taille de l' panneau perforé.

Évitez les objets pointus, les lames et autres objets tranchants qui rayent le produit



### PRUDENCE:

Lisez attentivement les instructions et les procédures pour des opérations en toute sécurité.

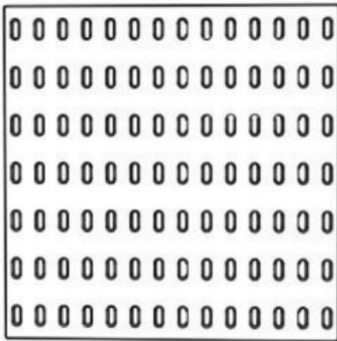
Sauvegarder ce manuel

## MODÈLE ET PARAMÈTRES

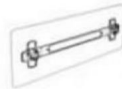
SPÉC. / Modèle	SKU7-PLASTIQUE PANNEAU PERFORÉ	SKU8-PLASTIQUE PANNEAU PERFORÉ
Matériel	Plastique	Plastique
Capacité de poids max. (simple) panneau perforé)	20 livres	20 livres
Taille du panneau perforé (L x l)	11x11 pouces	11x11 pouces
Spécification du trou	5X15mm	5X15mm
Nombre	4 pièces	4 pièces
Couleur	Noir	Blanc

## INSTRUCTIONS POUR LES ACCESSOIRES

contains :



pegboards 4pcs



Strip fixed accessories 8pcs



2pcs



5pcs



3 pièces



2pcs



1pcs



2pcs



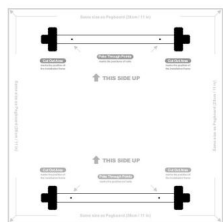
32pcs

## INSTRUCTIONS D'INSTALLATION

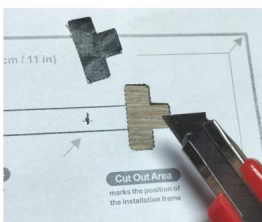
Remarque : nettoyez le mur où vous accrocherez le panneau perforé et la surface du mur doit être suffisamment sèche pour que l'autocollant adhésif soit collé fermement.

### Étape 1 : préparer l'outil d'aide à l'installation

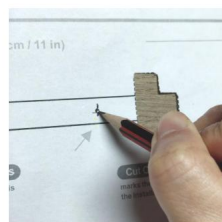
Trouvez l'outil d'aide à l'installation et identifiez quatre zones de découpe et quatre points de perforation. La taille de l'outil d'aide à l'installation est la même que celle d'un panneau perforé. Découpez ensuite les zones noires découpées avec des ciseaux ou un couteau, et utilisez un crayon pour percer les points de perforation.



Outil d'assistance



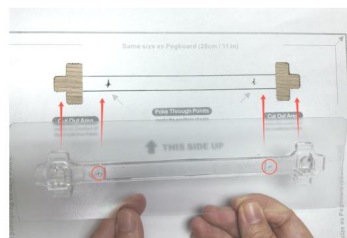
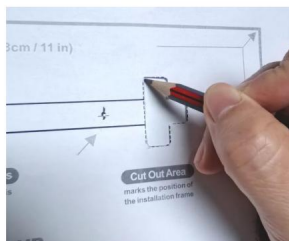
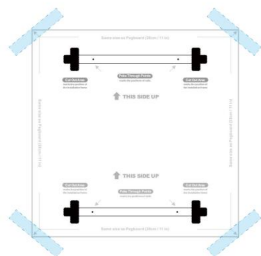
Zone de découpe



Point de pénétration

### Étape 2 : marquez l'emplacement correct sur le mur

Placez l'outil d'aide à l'installation à l'endroit où vous souhaitez installer le premier panneau perforé. Vous pouvez utiliser un ruban adhésif pour aider à coller le papier au mur. Ensuite, utilisez un crayon pour marquer les bords des zones découpées ainsi que les positions des points de perçage sur la surface du mur. Une fois terminé, retirez le papier de l'outil d'aide à l'installation du mur.



Choisissez l'emplacement Marquez les bords Alignez le cadre d'installation

### Étape 3 : Fixez les cadres d'installation

Alignez les cadres d'installation le long des lignes marquées sur le mur et faites

assurez-vous que les deux trous de clous reposent sur les marques de points, veuillez faire face aux crochets de  
les cadres d'installation vers le haut. Choisissez ensuite l'une des méthodes suivantes pour fixer  
les cadres:

#### 1) clous + dos adhésifs

Retirez les films protecteurs au dos puis appuyez les cadres sur le

zones marquées à l'étape 2. Vissez les clous pour renforcer le panneau perforé. Chaque  
le cadre a besoin de deux clous.



Les adhésifs peuvent endommager les murs peints. Pour éviter tout dommage, veuillez utiliser  
la méthode des ongles seulement.

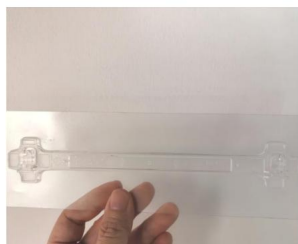
#### 2) ongles seulement

Ne retirez pas les films protecteurs et vissez directement les clous dans le  
trous pour fixer les cadres d'installation sur le mur. En plus du trou pour clou

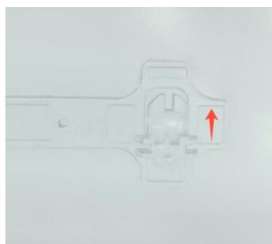
position, vous pouvez également ajouter 2 positions de clous de chaque côté du point rouge, comme  
montré ci-dessous, pour une meilleure

fixation. 3) dos adhésifs uniquement

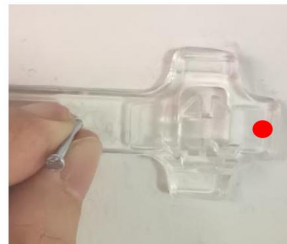
Pour les surfaces lisses comme le marbre et la céramique, utilisez uniquement les dos adhésifs  
et pas de clous.



Installer le cadre



Orientez les crochets vers le



Fixer avec des clous

### haut Étape 4 : Installez le panneau perforé

Alignez les rainures à l'arrière du panneau perforé avec les crochets des cadres d'installation et appuyez  
fermement pour vous assurer qu'ils sont bien fixés ensemble.

### Étape 5 : Répéter et terminer

Utilisez le premier panneau perforé installé comme point de départ. Répétez les étapes 2 à 8.

4 et terminez l'installation du reste des panneaux perforés sur le mur.

## ENTRETIEN

Ne pas dépasser la capacité de poids.

Après utilisation, veuillez nettoyer et sécher le produit dans un endroit sec et aéré.

Fabricant : Shanghai muxinmuyeyouxiangongsi

Adresse : Shuangchenglu 803nong11hao1602A-1609shi, baoshanqu, shanghai  
200000 CN.

Importé en Australie : SIHAO PTY LTD. 1 ROKEVA STREET EASTWOOD NSW  
2122 Australie

Importé aux États-Unis : Sanven Technology Ltd. Suite 250, 9166 Anaheim Place, Rancho  
Cucamonga, CA 91730

REPRÉSENTANT	DE LA CE
--------------	----------

E-CrossStu GmbH

Mainzer Landstr.69, 60329 Francfort-sur-le-Main.

REPRÉSENTANT	DU ROYAUME-UNI
--------------	----------------

YH CONSULTING LIMITÉE.

C/O YH Consulting Limited Bureau 147, Centurion House,  
Route de Londres, Staines-upon-Thames, Surrey, TW18 4AX

**VEVOR**<sup>®</sup>  
**TOUGH TOOLS, HALF PRICE**

Assistance technique et certificat de garantie  
électronique [www.vevor.com/support](http://www.vevor.com/support)

# **VEVOR<sup>®</sup>**

## **TOUGH TOOLS, HALF PRICE**

Technischer Support und E-Garantie-Zertifikat  
[www.vevor.com/support](http://www.vevor.com/support)

## **PEGBORD BENUTZERHANDBUCH**

**MODELL: SKU7-KUNSTSTECKBRETT &  
SKU8-KUNSTSTECKPLATTE**

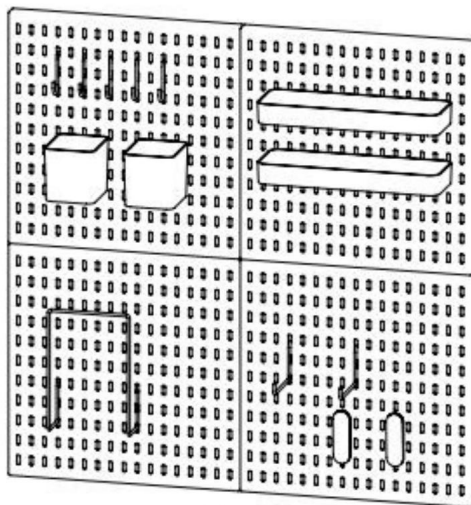
Wir sind weiterhin bestrebt, Ihnen Werkzeuge zu wettbewerbsfähigen Preisen anzubieten.

„Sparen Sie die Hälfte“, „Halber Preis“ oder andere ähnliche Ausdrücke, die wir verwenden, stellen nur eine Schätzung der Ersparnis dar, die Sie beim Kauf bestimmter Werkzeuge bei uns im Vergleich zu den großen Topmarken erzielen können, und decken nicht unbedingt alle von uns angebotenen Werkzeugkategorien ab. Wir möchten Sie freundlich daran erinnern, bei Ihrer Bestellung bei uns sorgfältig zu prüfen, ob Sie im Vergleich zu den großen Topmarken tatsächlich die Hälfte sparen.

**VEVOR**<sup>®</sup>  
TOUGH TOOLS, HALF PRICE

**Stecktafel**

**MODELL: SKU7-KUNSTSTECKBRETT & SKU8-KUNSTSTECKBRETT**



**Brauchen Sie Hilfe? Kontaktieren Sie uns!**

Haben Sie Fragen zum Produkt? Benötigen Sie technischen Support? Bitte kontaktieren Sie uns:

**Technischer Support und E-Garantie-Zertifikat [www.vevor.com/support](http://www.vevor.com/support)**

Dies ist die Originalanleitung. Bitte lesen Sie alle Anweisungen sorgfältig durch, bevor Sie das Gerät in Betrieb nehmen. VEVOR behält sich eine klare Auslegung unserer Bedienungsanleitung vor. Das Erscheinungsbild des Produkts richtet sich nach dem Produkt, das Sie erhalten haben. Bitte verzeihen Sie uns, dass wir Sie nicht erneut informieren, wenn es Technologie- oder Software-Updates für unser Produkt gibt.

## SICHERHEITSHINWEISE



### WARNUNG:

1. Lesen Sie dieses Material, bevor Sie dieses Produkt verwenden. Andernfalls kann es zu schwere Verletzungen.
2. Die Arbeitskapazität der Palettengabel darf nicht überschritten werden.
3. Nach dem Gebrauch bitte vor der Lagerung trocknen.
4. Verfahren, die in diesem Handbuch nicht ausdrücklich erläutert werden, müssen durchgeführt werden nur durch einen qualifizierten Techniker.

**Um schwere Verletzungen durch Werkzeugversagen zu vermeiden, verwenden Sie es nicht, wenn es beschädigt:**

Die Lochwand muss an einer stabilen Wand befestigt werden.

Die Lochplatten dürfen nicht an zu dünnen Holzwänden montiert werden.

Eine Montage der Lochwände an morschen oder losen Holzwänden ist nicht zulässig.

Das Gewicht der aufzuhängenden Gegenstände darf die Belastung des Stecktafel.

Beim Ersetzen des Hakens muss dieser passend zur Größe des Stecktafel.

Vermeiden Sie scharfe Spitzen, Klingen und andere Gegenstände, die das Produkt zerkratzen



### VORSICHT:

**Lesen Sie die Anweisungen und Verfahren für einen sicheren Betrieb sorgfältig durch.**

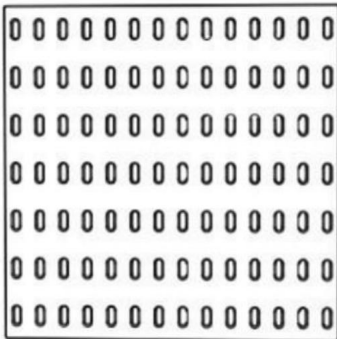
**Bewahren Sie dieses Handbuch auf**

## MODELL UND PARAMETER

SPEZ.	Modell	SKU7-KUNSTSTOFF	SKU8-KUNSTSTOFF
		Stecktafel	Stecktafel
Material		Plastik	Plastik
Max. Gewichtskapazität (einzeln Stecktafel)		20 Pfund	20 Pfund
Größe der Stecktafel (L x B)		11x11 Zoll	11x11 Zoll
Lochspez.		5 x 15 mm	5 x 15 mm
Nummer		4 Stck.	4 Stck.
Farbe		Schwarz	Weiß

## ZUBEHÖRANLEITUNG

contains :



pegboards 4pcs



Strip fixed accessories 8pcs



2pcs



5pcs



3 Stück



2pcs



1pcs



2pcs



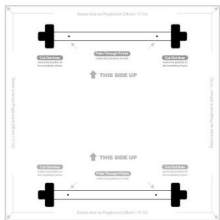
32pcs

## INSTALLATIONSANLEITUNG

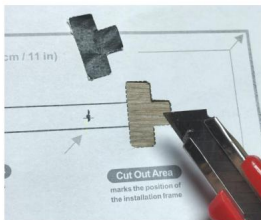
Bitte beachten Sie: Reinigen Sie die Wand, an der Sie die Stecktafel aufhängen möchten. Die Wandoberfläche muss trocken genug sein, damit der Klebeaufkleber fest haften kann.

### Schritt 1: Bereiten Sie das Installationshilfswerkzeug

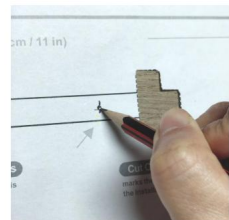
**vor.** Suchen Sie das Installationshilfswerkzeug und identifizieren Sie vier Ausschnitte und vier Durchstichpunkte. Die Größe des Hilfswerkzeugs entspricht der eines Steckbretts. Schneiden Sie dann die schwarzen Ausschnitte mit einer Schere oder einem Messer aus und stechen Sie mit einem Bleistift durch die Durchstichpunkte.



**Assistent-Tool**



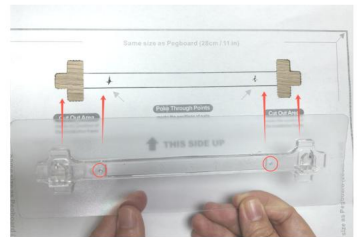
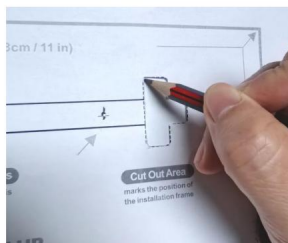
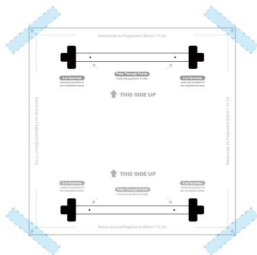
**Ausgeschnittener Bereich**



**Durchstoßpunkt**

### Schritt 2: Markieren Sie die richtige Stelle an der Wand.

Platzieren Sie den Installationsassistenten an der Stelle, an der Sie die erste Stecktafel anbringen möchten. Sie können Klebeband verwenden, um das Papier an der Wand zu befestigen. Anschließend mit einem Bleistift die Ränder der Ausschnitte sowie die Positionen der Durchstichpunkte auf der Wandfläche markieren. Nach Abschluss der Arbeiten das Papier der Montagehilfe von der Wand abziehen.



**Standort wählen Kanten markieren Einbaurahmen ausrichten**

### Schritt 3: Befestigen Sie die Montagerahmen

Richten Sie die Montagerahmen an den markierten Linien an der Wand aus und

Stellen Sie sicher, dass die beiden Nagellöcher auf den Punktmarkierungen sitzen. Bitte richten Sie die Haken von  
Wählen Sie anschließend eine der folgenden Möglichkeiten zur Befestigung  
die Rahmen:

#### 1) Nägel + Kleberücken

Entfernen Sie die Schutzfolien auf der Rückseite und drücken Sie die Rahmen fest auf die

Bereiche, die in Schritt 2 markiert wurden. Schrauben Sie die Nägel fest, um das Pegboard zu verstärken.  
Rahmen braucht zwei Nägel.



**Die Klebstoffe können gestrichene Wände beschädigen. Um Schäden zu vermeiden, verwenden Sie bitte**

**die Methode nur mit Nägeln.**

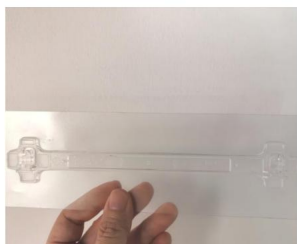
#### 2) nur mit Nägeln

Entfernen Sie nicht die Schutzfolien und schrauben Sie die Nägel direkt in die  
Löcher zur Befestigung der Einbaurahmen an der Wand. Neben dem Nagelloch

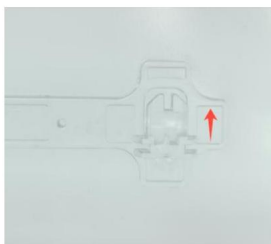
Position, können Sie auch 2 Nagelpositionen auf beiden Seiten des roten Punktes hinzufügen, wie  
unten gezeigt, zur besseren Befestigung. **3)**

#### nur Kleberücken

Für glatte Oberflächen wie Marmor und Keramik verwenden Sie ausschließlich die selbstklebenden Rückseiten  
und keine Nägel.



Installieren Sie den Rahmen



Richten Sie die Haken nach oben



Mit Nägeln sichern

### aus. Schritt 4: Installieren Sie das Pegboard

Richten Sie die Rillen auf der Rückseite der Stecktafel an den Haken der Montagerahmen aus und drücken Sie  
fest, um sicherzustellen, dass sie zusammenpassen.

### Schritt 5: Wiederholen und beenden

Verwenden Sie das erste installierte Pegboard als Ausgangspunkt. Wiederholen Sie Schritt 2 bis Schritt  
4 und beenden Sie die Montage der restlichen Stecktafeln an der Wand.

## WARTUNG

• Überschreiten Sie nicht die Gewichtskapazität. •

Reinigen und trocknen Sie das Produkt nach dem Gebrauch an einem trockenen, belüfteten Ort.

**Hersteller:** Shanghaimuxinmuyeyouxiangongsi

**Adresse:** Shuangchenglu 803nong11hao1602A-1609shi, baoshanqu,  
Shanghai 200000 CN.

**Nach AUS importiert:** SIHAO PTY LTD. 1 ROKEVA STREETEASTWOOD NSW  
2122 Australien

**Importiert in die USA:** Sanven Technology Ltd. Suite 250, 9166 Anaheim Place,  
Rancho Cucamonga, CA 91730

<b>Vertreter der EG</b>	
-------------------------	--

E-CrossStu GmbH

Mainzer Landstr.69, 60329 Frankfurt am Main.

<b>UK REP</b>	
---------------	--

YH CONSULTING LIMITED.

C/O YH Consulting Limited Office 147, Centurion House,  
London Road, Staines-upon-Thames, Surrey, TW18 4AX

**VEVOR**®  
TOUGH TOOLS, HALF PRICE

Technischer Support und E-Garantie-Zertifikat  
[www.vevor.com/support](http://www.vevor.com/support)

# VEVOR<sup>®</sup>

## TOUGH TOOLS, HALF PRICE

Supporto tecnico e certificato di garanzia elettronica

[www.vevor.com/support](http://www.vevor.com/support)

### MANUALE D'USO DEL PANNELLO FORATO

**MODELLO: SKU7-PIANO FORATO IN PLASTICA E**

**SKU8-PIANO FORATO IN PLASTICA**

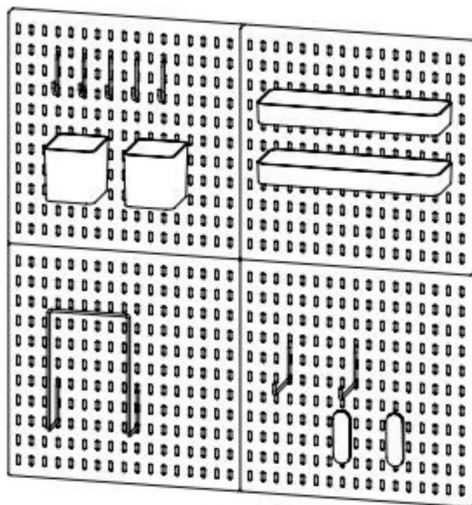
Continuiamo a impegnarci per fornirvi strumenti a prezzi competitivi.

"Risparmia la metà", "Metà prezzo" o qualsiasi altra espressione simile da noi utilizzata rappresenta solo una stima del risparmio che potresti ottenere acquistando determinati utensili con noi rispetto ai principali marchi principali e non significa necessariamente coprire tutte le categorie di utensili da noi offerti. Ti ricordiamo gentilmente di verificare attentamente quando effettui un ordine con noi se stai effettivamente risparmiando la metà rispetto ai principali marchi principali.

**VEVOR**<sup>®</sup>  
TOUGH TOOLS, HALF PRICE

**PANNELLO FORATO**

**MODELLO: SKU7-PIANO FORATO IN PLASTICA E SKU8-PIANO FORATO IN PLASTICA**



**HAI BISOGNO DI AIUTO? CONTATTACI!**

Hai domande sul prodotto? Hai bisogno di supporto tecnico? Non esitare a contattarci:

**Supporto**

**tecnico e certificato di garanzia elettronica [www.vevor.com/  
support](http://www.vevor.com/support)**

Questa è l'istruzione originale, si prega di leggere attentamente tutte le istruzioni del manuale prima di utilizzare. VEVOR si riserva una chiara interpretazione del nostro manuale utente. L'aspetto del prodotto sarà soggetto al prodotto ricevuto. Vi preghiamo di perdonarci se non vi informeremo di nuovo se ci sono aggiornamenti tecnologici o software sul nostro prodotto.

## ISTRUZIONI DI SICUREZZA



### AVVERTIMENTO:

1. Leggere questo materiale prima di utilizzare questo prodotto. La mancata osservanza di questa norma può comportare lesioni gravi.
2. Non superare la capacità di lavoro della forca per pallet.
3. Dopo l'uso, asciugare prima di riporre.
4. Le procedure non specificatamente spiegate nel presente manuale devono essere eseguite solo da un tecnico qualificato.

### **Per evitare gravi lesioni dovute a guasti dell'utensile, non utilizzarlo quando è danneggiato:**

Il pannello forato deve essere montato su una parete solida.

I pannelli forati non devono essere installati su pareti di legno troppo sottili.

I pannelli forati non devono essere installati su pareti in legno marce o allentate.

Il peso degli oggetti da appendere non deve superare il carico dell' pannello forato.

Quando si sostituisce il gancio, è necessario selezionarlo in modo che corrisponda alla dimensione del pannello forato.

Evitare punte affilate, lame e altri oggetti che graffiano il prodotto



### ATTENZIONE:

**Leggere attentamente le istruzioni e le procedure per operare in sicurezza.**

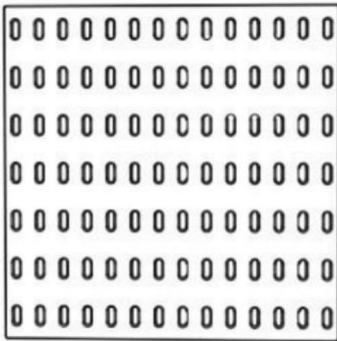
**Salva questo manuale**

## MODELLO E PARAMETRI

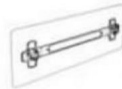
SPECIFICHE	Modello	SKU7-PLASTICA	SKU8-PLASTICA
		PANNELLO FORATO	PANNELLO FORATO
Materiale		Plastica	Plastica
Capacità massima di peso (singolo pannello forato)		20 libbre	20 libbre
Dimensioni del pannello forato (L*W)		11x11 pollici	11x11 pollici
Specifiche del foro.		5X15mm	5X15mm
Numero		4 pezzi	4 pezzi
Colore		Nero	Bianco

## ISTRUZIONI PER GLI ACCESSORI

contains :



pegboards 4pcs



Strip fixed accessories 8pcs



2pcs



5pcs



3 pezzi



2pcs



1pcs



2pcs



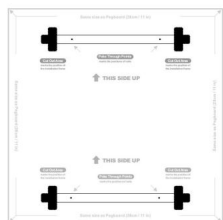
32pcs

## ISTRUZIONI PER L'INSTALLAZIONE

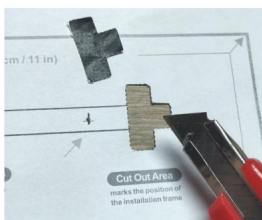
Nota bene: pulisci la parete su cui appenderai il pannello forato e assicurati che la superficie della parete sia sufficientemente asciutta da consentire all'adesivo di aderire saldamente.

### Fase 1: preparare lo strumento di assistenza

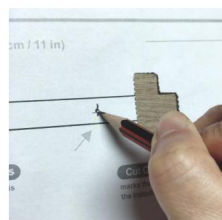
**all'installazione** Trovare lo strumento di assistenza all'installazione e identificare quattro aree ritagliate e quattro punti di perforazione. Le dimensioni dello strumento di assistenza sono le stesse di un pannello forato. Quindi ritagliare le aree ritagliate nere con una forbice o un coltello e utilizzare una matita per perforare i punti di perforazione.



Strumento assistente



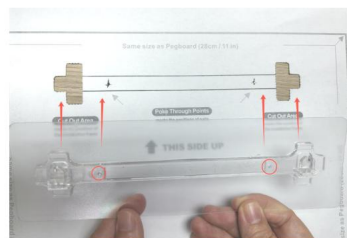
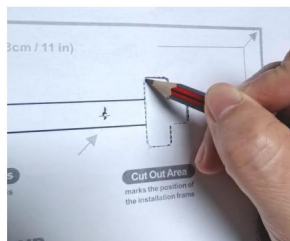
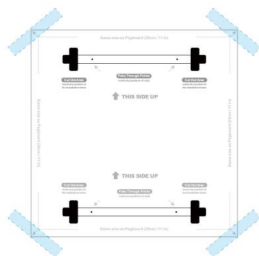
Area di ritaglio



Punto di penetrazione

### Fase 2: segnare la posizione corretta sulla parete

Posizionare l'assistente all'installazione nella posizione in cui si desidera installare il primo pannello forato. È possibile utilizzare del nastro adesivo per aiutare ad attaccare la carta alla parete. Quindi, utilizzare una matita per segnare i bordi delle aree ritagliate e anche le posizioni dei punti di penetrazione sulla superficie della parete. Dopo aver terminato, rimuovere la carta dell'assistente di installazione dalla parete.



**Scegli la posizione Segna i bordi Allinea il telaio di installazione**

### Fase 3: Fissare i telai di installazione

Allineare i telai di installazione lungo le linee tracciate sulla parete e realizzare assicurati che i due fori dei chiodi siano sopra i segni dei punti, per favore rivolgiti verso i ganci di i telai di installazione verso l'alto. Quindi scegli uno dei seguenti modi per fissare le cornici:

#### 1) chiodi + retro adesivi

Togliere le pellicole protettive sul retro, quindi premere le cornici sul aree contrassegnate nel passaggio 2. Avvitare i chiodi per rinforzare il pannello forato. Ogni la cornice necessita di due chiodi.

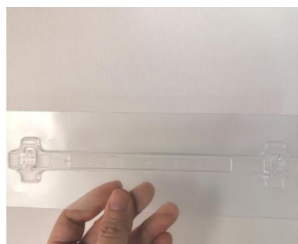
**!** **Gli adesivi possono danneggiare le pareti verniciate. Per evitare danni, utilizzare il metodo solo chiodi. 2)**

#### solo chiodi

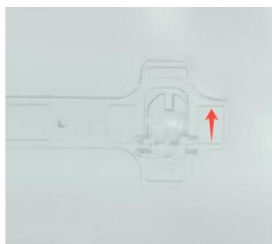
Non rimuovere le pellicole protettive e avvitare direttamente i chiodi nel fori per fissare i telai di installazione sulla parete. Oltre al foro per il chiodo posizione, puoi anche aggiungere 2 posizioni di chiodi su entrambi i lati del punto rosso, come mostrato sotto, per un fissaggio

#### migliore. 3) solo retro adesivo

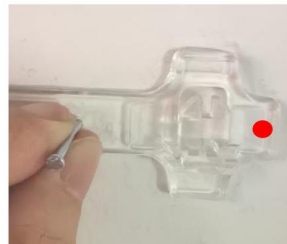
Per superfici lisce come marmo e ceramica, utilizzare solo i retro adesivi e senza chiodi.



**Installare il telaio**



**Rivolgi i ganci verso l'alto**



**Fissare con chiodi**

### Fase 4: installa il pannello forato

Allineare le scanalature sul retro del pannello forato con i ganci dei telai di installazione e premere con forza per assicurarsi che siano ben fissati.

### Passaggio 5: ripetere e terminare

Utilizzare il primo pannello forato installato come punto di partenza. Ripetere il passaggio 2 al passaggio 4 e terminare l'installazione dei restanti pannelli forati sulla parete.

## MANUTENZIONE

ÿ Non superare la capacità di peso. ÿ

Dopo l'uso, pulire e asciugare il prodotto in un luogo asciutto e ventilato.

**Produttore:** Shanghaimuxinmuyeyouxiangongsi

**Indirizzo:** Shuangchenglu 803nong11hao1602A-1609shi, baoshanqu, shanghai 200000 CN.

**Importato in AUS:** SIHAO PTY LTD. 1 ROKEVA STREETEASTWOOD NSW 2122 Australia

**Importato negli USA:** Sanven Technology Ltd. Suite 250, 9166 Anaheim Place, Rancho Cucamonga, CA 91730

Rappresentante della CE	
-------------------------	--

E-CrossStu GmbH

Mainzer Landstr.69, 60329 Francoforte sul Meno.

RAPPRESENTANZA DEL REGNO UNITO	
--------------------------------	--

CONSULENZA YH LIMITATA.

C/O YH Consulting Limited Ufficio 147, Centurion House, Viale Europa, 101, 00186 Roma, Italia

**VEVOR**®  
TOUGH TOOLS, HALF PRICE

Supporto tecnico e certificato di garanzia  
elettronica [www.vevor.com/support](http://www.vevor.com/support)

# VEVOR<sup>®</sup>

## TOUGH TOOLS, HALF PRICE

Soporte técnico y certificado de garantía electrónica

[www.vevor.com/support](http://www.vevor.com/support)

### MANUAL DE USUARIO DEL TABLERO DE PEDAZO

MODELO: SKU7-TABLERO DE PLÁSTICO Y

SKU8-TABLERO DE PLÁSTICO

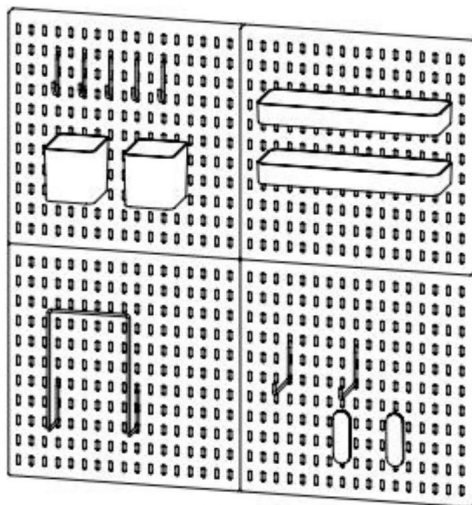
Seguimos comprometidos a brindarle herramientas a precios competitivos.

"Ahorre la mitad", "mitad de precio" o cualquier otra expresión similar que utilicemos solo representa una estimación del ahorro que podría obtener al comprar ciertas herramientas con nosotros en comparación con las principales marcas y no necesariamente significa que cubra todas las categorías de herramientas que ofrecemos. Le recordamos que, al realizar un pedido con nosotros, verifique cuidadosamente si realmente está ahorrando la mitad en comparación con las principales marcas.

**VEVOR**<sup>®</sup>  
TOUGH TOOLS, HALF PRICE

TABLERO

MODELO: SKU7-TABLERO DE PLÁSTICO Y SKU8-TABLERO DE PLÁSTICO



¿NECESITA AYUDA? ¡CONTÁCTENOS!

¿Tiene preguntas sobre el producto? ¿Necesita asistencia técnica? No dude en ponerse en contacto con

nosotros: Asistencia técnica y certificado de garantía electrónica  
[www.vevor.com/support](http://www.vevor.com/support)

Estas son las instrucciones originales, lea atentamente todas las instrucciones del manual antes de utilizar el producto. VEVOR se reserva una interpretación clara de nuestro manual de usuario. La apariencia del producto estará sujeta al producto que recibió. Perdónenos por no informarle nuevamente si hay actualizaciones de tecnología o software en nuestro producto.

## INSTRUCCIONES DE SEGURIDAD



### ADVERTENCIA:

1. Lea este material antes de utilizar este producto. De lo contrario, podría sufrir lesiones personales.

lesión grave

2. No exceda la capacidad de trabajo de la horquilla para paletas.

3. Después del uso, séquelo antes de guardarlo.

4. Los procedimientos no explicados específicamente en este manual deben realizarse

Sólo por un técnico cualificado.

Para evitar lesiones graves debido a fallas de la herramienta, no la utilice cuando esté

dañado:

El tablero perforado debe montarse en una pared sólida.

Los tableros perforados no se deben instalar en paredes de madera demasiado delgadas.

Los tableros perforados no se deben instalar en paredes de madera podridas o sueltas.

El peso de los objetos a colgar no debe exceder la carga del

tablero perforado.

Al reemplazar el gancho, debe seleccionarse para que coincida con el tamaño del

tablero perforado.

Evite puntas afiladas, cuchillas y otros elementos que rayen el producto.



### PRECAUCIÓN:

Lea atentamente las instrucciones y los procedimientos para realizar operaciones seguras.

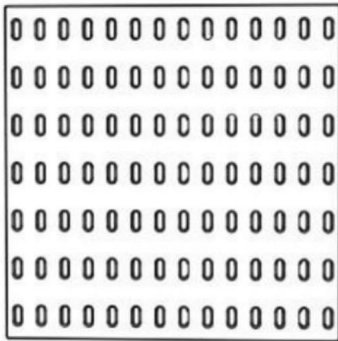
Guarde este manual

## MODELO Y PARÁMETROS

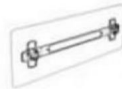
Modelo ESPECIFICACIÓN.	SKU7-PLÁSTICO TABLERO	SKU8-PLÁSTICO TABLERO
Material	Plástico	Plástico
Capacidad máxima de peso (individual tablero perforado)	20 libras	20 libras
Tamaño del tablero perforado (L*A)	11 x 11 pulgadas	11 x 11 pulgadas
Especificaciones del agujero.	5X15mm	5X15mm
Número	4 piezas	4 piezas
Color	Negro	Blanco

## INSTRUCCIONES DE ACCESORIOS

contains :



pegboards 4pcs



Strip fixed accessories 8pcs



2pcs



5pcs



3 piezas



2pcs



1pcs



2pcs

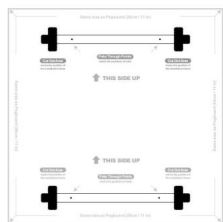


32pcs

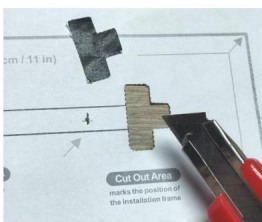
## INSTRUCCIONES DE INSTALACIÓN

Nota: Limpie la pared donde colgará el tablero perforado y la superficie de la pared debe estar lo suficientemente seca para que la calcomanía adhesiva se adhiera firmemente.

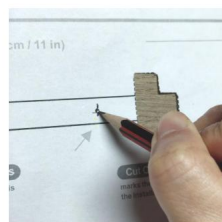
Paso 1: prepara la herramienta de instalación Busca la herramienta de instalación e identifica cuatro áreas recortadas y cuatro puntos de perforación. El tamaño de la herramienta de instalación es el mismo que el de un tablero perforado. Luego, recorta las áreas recortadas negras con una tijera o un cuchillo y usa un lápiz para perforar los puntos de perforación.



Herramienta asistente

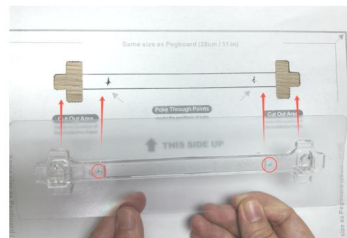
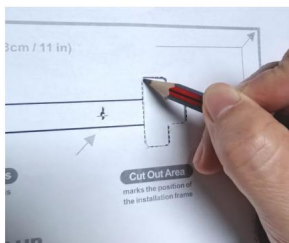
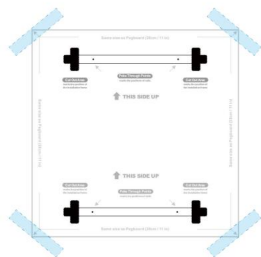


Área recortada



Punto de penetración

Paso 2: marca la ubicación correcta en la pared Coloca la herramienta asistente de instalación en la posición donde quieras instalar el primer tablero perforado. Puedes usar una cinta para ayudar a pegar el papel a la pared. A continuación, utilice un lápiz para marcar los bordes de las áreas recortadas y también las posiciones de los puntos de perforación en la superficie de la pared. Después de terminar, retire el papel de la herramienta de instalación de la pared.




Elija la ubicación Marque los bordes Alinee el marco de instalación

### Paso 3: Asegure los marcos de instalación

Alinee los marcos de instalación a lo largo de las líneas marcadas en la pared y asegúrese de que Asegúrese de que los dos orificios de los clavos queden sobre las marcas de puntos. Coloque los ganchos de frente. los marcos de instalación hacia arriba. A continuación, elija una de las siguientes formas de fijar Los marcos:

#### 1) clavos + respaldo adhesivo

Retire las películas protectoras de la parte posterior y luego presione los marcos sobre la áreas marcadas en el Paso 2. Atornille los clavos para reforzar el tablero perforado. Cada El marco necesita dos clavos.

 Los adhesivos pueden dañar las paredes pintadas. Para evitar daños, utilice

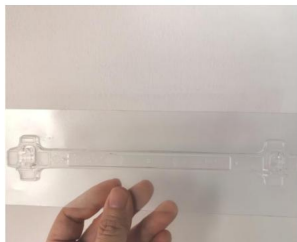
el método de solo uñas. 2)

solo uñas

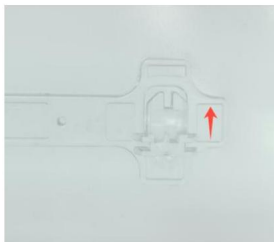
No retire las películas protectoras y atornille directamente los clavos en el agujeros para fijar los marcos de instalación en la pared. Además del orificio para clavos posición, también puedes agregar 2 posiciones de clavos en ambos lados del punto rojo, como Se muestra a continuación, para una

mejor fijación. 3) Solo reverso adhesivo .

Para superficies lisas como mármol y cerámica, utilice únicamente los reversos adhesivos. y sin clavos.



Instalar el marco



Coloque los ganchos hacia arriba



Asegure con clavos

### Paso 4: Instale el tablero perforado

Alinee las ranuras en la parte posterior del tablero perforado con los ganchos de los marcos de instalación y presione firmemente para asegurarse de que estén encajados entre sí.

### Paso 5: Repetir y finalizar

Utilice el primer tablero perforado instalado como punto de partida. Repita los pasos 2 a 4.

4 y termina de instalar el resto de los tableros perforados en la pared.

## MANTENIMIENTO

No exceda la capacidad de peso.

Después del uso, limpie y seque el producto en un lugar seco y ventilado.

Fabricante: Shanghai muxin muyeyouxiangongsi

Dirección: Shuangchenglu 803nong11hao1602A-1609shi, baoshanqu, shanghai  
200000 CN.

Importado a Australia: SIHAO PTY LTD. 1 ROKEVA STREET EASTWOOD NSW  
2122 Australia

Importado a EE. UU.: Sanven Technology Ltd. Suite 250, 9166 Anaheim Place, Rancho  
Cucamonga, CA 91730

REPRESENTANTE CE	
------------------	--

E-CrossStu GmbH

Mainzer Landstr.69, 60329 Fráncfort del Meno.

REPRESENTANTE DEL REINO UNIDO	
-------------------------------	--

YH CONSULTING LIMITADA.

C/O YH Consulting Limited Oficina 147, Centurion House,  
Carretera de Londres, Staines-upon-Thames, Surrey, TW18 4AX

**VEVOR**®  
**TOUGH TOOLS, HALF PRICE**

Soporte técnico y certificado de garantía  
electrónica [www.vevor.com/support](http://www.vevor.com/support)

# VEVOR®

## TOUGH TOOLS, HALF PRICE

Wsparcie techniczne i certyfikat gwarancji

elektronicznej [www.vevor.com/support](http://www.vevor.com/support)

## INSTRUKCJA OBSŁUGI PEGBOARDU

MODEL: SKU7-PEGBOARD Z PLASTIKU I

SKU8-PEGBOARD Z PLASTIKU

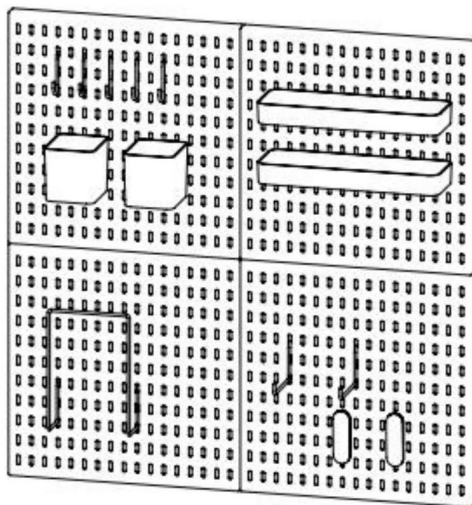
Nadal staramy się oferować Państwu narzędzia w konkurencyjnych cenach.

„Oszczędź połowę”, „Połowa ceny” lub inne podobne wyrażenia używane przez nas stanowią jedynie szacunkowe oszczędności, jakie możesz uzyskać, kupując u nas określone narzędzia w porównaniu z głównymi markami i niekoniecznie oznaczają one objęcie wszystkich kategorii narzędzi oferowanych przez nas. Uprzejmie przypominamy, aby dokładnie sprawdzić, czy składając u nas zamówienie faktycznie oszczędzasz połowę w porównaniu z głównymi markami.

**VEVOR**<sup>®</sup>  
TOUGH TOOLS, HALF PRICE

PŁYTA PERGLOWANA

MODEL: SKU7-PEGBOARD Z PLASTIKU I SKU8-PEGBOARD Z PLASTIKU



POTRZEBUJESZ POMOCY? SKONTAKTUJ SIĘ Z NAMI!

Masz pytania dotyczące produktu? Potrzebujesz wsparcia technicznego? Skontaktuj się z nami: Wsparcie

techniczne i certyfikat E-Gwarancji [www.vevor.com/support](http://www.vevor.com/support)

To jest oryginalna instrukcja, przed użyciem należy uważnie przeczytać wszystkie instrukcje. VEVOR zastrzega sobie jasną interpretację naszej instrukcji obsługi. Wygląd produktu będzie zależał od produktu, który otrzymałeś. Prosimy o wybaczenie, że nie poinformujemy Cię ponownie, jeśli w naszym produkcie pojawią się jakiegokolwiek aktualizacje technologiczne lub oprogramowania.

## INSTRUKCJE BEZPIECZEŃSTWA



### OSTRZEŻENIE:

1. Przed użyciem tego produktu przeczytaj ten materiał. Niedopełnienie tego obowiązku może skutkować poważnym urazem.

2. Nie przekraczać dopuszczalnego udźwigu widel paletowych.

3. Po użyciu należy wysuszyć przed schowaniem.

4. Procedury, które nie zostały szczegółowo opisane w niniejszej instrukcji, muszą zostać wykonane wyłącznie przez wykwalifikowanego technika.

Aby zapobiec poważnym obrażeniom spowodowanym awarią narzędzia, nie należy go używać, gdy jest uszkodzony:

Tablicę perforowaną należy zamontować na ścianie litej.

Tablic perforowanych nie należy montować na zbyt cienkich ścianach drewnianych.

Nie wolno montować tablic perforowanych na zgniłych lub luźnych ścianach drewnianych.

Waga przedmiotów przeznaczonych do zawieszenia nie może przekraczać ciężaru ładunku.

tablica perforowana.

Przy wymianie haka należy dobrać go tak, aby pasował do rozmiaru

tablica perforowana.

Unikaj ostrych punktów, ostrzy i innych przedmiotów, które mogą zarysować produkt.



### OSTROŻNOŚĆ:

Uważnie przeczytaj instrukcje i procedury w celu zapewnienia bezpiecznego działania.

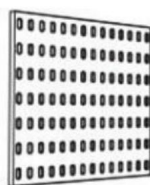
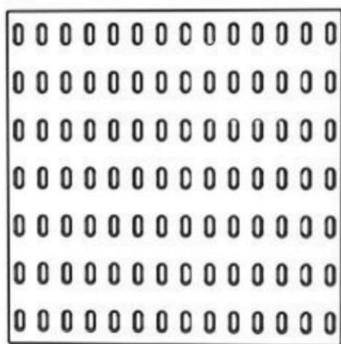
Zapisz ten podręcznik

## MODEL I PARAMETRY

Model SPECYFIKACJA	SKU7-PLASTIK PŁYTA PERGLOWANA	SKU8-PLASTIK PŁYTA PERGLOWANA
Tworzywo	Plastikowy	Plastikowy
Maksymalna nośność (pojedyncza) (tablica perforowana)	20 funtów	20 funtów
Wymiary tablicy perforowanej (dł. x szer.)	11x11 cali	11x11 cali
Specyfikacja otworów	5X15mm	5X15mm
Numer	4 szt.	4 szt.
Kolor	Czarny	Biały

## INSTRUKCJA AKCESORIÓW

contains :



pegboards 4pcs



Strip fixed accessories 8pcs



2pcs



5pcs



3 szt.



2pcs



1pcs



2pcs

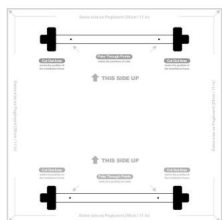


32pcs

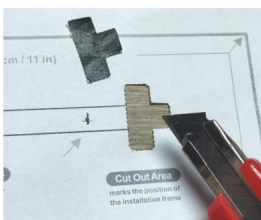
## INSTRUKCJA INSTALACJI

Uwaga: Oczyszczyć ścianę, na której chcesz powiesić tablicę perforowaną. Powierzchnia ściany musi być wystarczająco sucha, aby naklejka mogła się mocno przykleić.

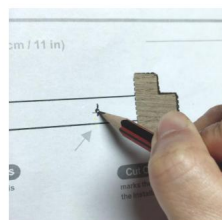
Krok 1: przygotuj narzędzie asystenta instalacji. Znajdź narzędzie asystenta instalacji i zidentyfikuj cztery wycięte obszary i cztery punkty przebicia. Rozmiar narzędzia asystenta jest taki sam jak rozmiar płyty perforowanej. Następnie wytnij czarne wycięte obszary nożyczkami lub nożem i przebij punkty przebicia ołówkiem.



Narzędzie asystenta

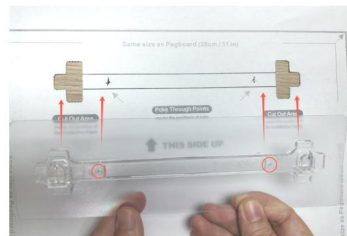
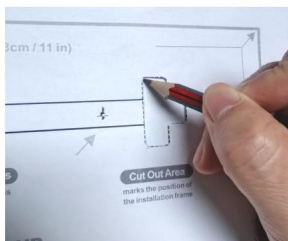
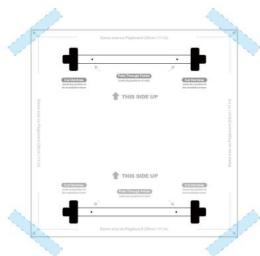


Obszar wycięcia



Przebić punkt

Krok 2: zaznacz właściwe miejsce na ścianie. Umieść narzędzie wspomagające instalację w miejscu, w którym chcesz zamontować pierwszą płytę perforowaną. Aby ułatwić sobie przyklejenie tapety do ściany, możesz użyć taśmy klejącej. Następnie ołówkiem zaznacz krawędzie wyciętych obszarów, a także miejsca przebicia na powierzchni ściany. Po zakończeniu zdejmij papierowy pomocnik do narzędzi instalacyjnych ze ściany.




Wybierz lokalizację. Zaznacz krawędzie. Wyrównaj ramkę montażową.

### Krok 3: Zabezpiecz ramy instalacyjne

Wyrównaj ramki montażowe wzdłuż zaznaczonych linii na ścianie i wykonaj  
upewnij się, że dwa otwory na gwoździe znajdują się na górze punktów, proszę zwrócić się w stronę haczyków  
ramki montażowe do góry. Następnie wybierz jedną z następujących metod naprawy  
Ramki:

#### 1) gwoździe + klej

Zdejmij folie ochronne z tyłu, a następnie dociśnij ramki do  
obszary oznaczone w kroku 2. Wkręć gwoździe, aby wzmocnić płytę perforowaną. Każdy  
Do ramy potrzebne są dwa gwoździe.

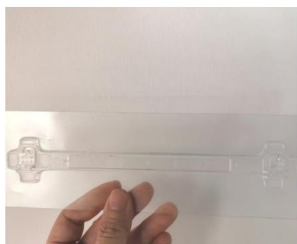
 Kleje mogą uszkodzić pomalowane ściany. Aby uniknąć uszkodzeń, należy użyć

metoda tylko z paznokciami. 2)

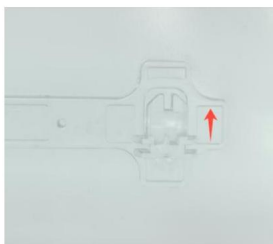
tylko z paznokciami

Nie usuwaj folii ochronnych i nie wkręcaj gwoździ bezpośrednio do  
otwory do mocowania ramek instalacyjnych na ścianie. Oprócz otworu na gwóźdź  
pozycję, możesz również dodać 2 pozycje gwoździ po obu stronach czerwonego punktu, jak  
pokazano poniżej, dla lepszego  
mocowania. 3) tylko klej na plecach

W przypadku gładkich powierzchni, takich jak marmur i ceramika, należy stosować wyłącznie podkładki samoprzylepne  
i bez gwoździ.



Zainstaluj ramę



Krok 4: Montaż płyty



Zabezpiecz gwoździami

perforowanej

Wyrównaj rowki z tyłu tablicy perforowanej z haczykami ramek montażowych i mocno dociśnij,  
aby mieć pewność, że pasują do siebie.

#### Krok 5: Powtórz i zakończ

Użyj pierwszej zainstalowanej płyty perforowanej jako punktu początkowego. Powtórz krok 2 do kroku  
4 i dokończ montaż pozostałych tablic perforowanych na ścianie.

## KONSERWACJA

Nie przekraczać dopuszczalnego ciężaru.

Po użyciu należy wyczyścić i osuszyć produkt w suchym i wentylowanym miejscu.

Producent: Shanghaimuxinmuyeyouxiangongsi

Adres: Shuangchenglu 803nong11hao1602A-1609shi, baoshanqu, szanghaj  
200000 CN.

Importowane do AUS: SIHAO PTY LTD. 1 ROKEVA STREETEASTWOOD NSW  
2122 Australia

Importowane do USA: Sanven Technology Ltd. Suite 250, 9166 Anaheim Place,  
Rancho Cucamonga, CA 91730

Przedstawiciel UE	
-------------------	--

E-CrossStu GmbH

Mainzer Landstr.69, 60329 Frankfurt nad Menem.

REP WIELKIEJ BRYTANII	
-----------------------	--

YH CONSULTING LIMITED.

C/O YH Consulting Limited Biuro 147, Centurion House,  
London Road, Staines-upon-Thames, Surrey, TW18 4AX

**VEVOR**®  
**TOUGH TOOLS, HALF PRICE**

Wsparcie techniczne i certyfikat gwarancji  
elektronicznej [www.vevor.com/support](http://www.vevor.com/support)

# **VEVOR<sup>®</sup>**

## **TOUGH TOOLS, HALF PRICE**

Technische ondersteuning en e-garantiecertificaat  
[www.vevor.com/support](http://www.vevor.com/support)

### **PEGBOARD GEBRUIKERSHANDLEIDING**

**MODEL:SKU7-PLASTIC PEGBOARD &  
SKU8-PLASTIC PEGBOARD**

Wij streven er voortdurend naar om u gereedschappen tegen concurrerende prijzen te leveren.

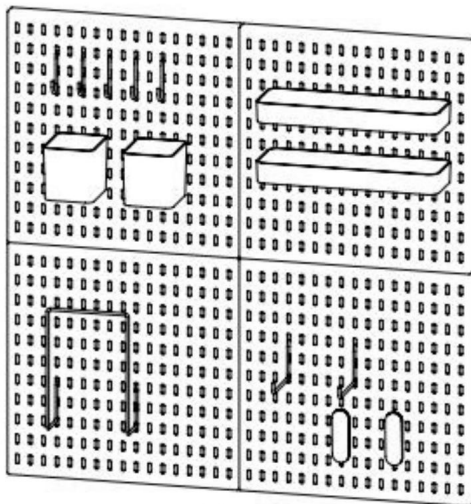
"Save Half", "Half Price" of andere soortgelijke uitdrukkingen die wij gebruiken, geven alleen een schatting van de besparingen die u kunt behalen door bepaalde gereedschappen bij ons te kopen in vergelijking met de grote topmerken en betekent niet noodzakelijkerwijs dat alle categorieën gereedschappen die wij aanbieden, worden gedekt. Wij herinneren u eraan om zorgvuldig te controleren of u daadwerkelijk de helft bespaart in vergelijking met de grote topmerken wanneer u een bestelling bij ons plaatst.

# VEVOR<sup>®</sup>

TOUGH TOOLS, HALF PRICE

## PEGBOARD

**MODEL: SKU7-PLASTIC PEGBOARD & SKU8-PLASTIC PEGBOARD**



### HULP NODIG? NEEM CONTACT MET ONS OP!

Heeft u vragen over het product? Heeft u technische ondersteuning nodig? Neem dan gerust contact met

ons op: **Technische ondersteuning en E-garantiecertificaat**  
[www.vevor.com/support](http://www.vevor.com/support)

Dit is de originele instructie, lees alle handleidingen zorgvuldig door voordat u het product gebruikt. VEVOR behoudt zich een duidelijke interpretatie van onze gebruikershandleiding voor. Het uiterlijk van het product is afhankelijk van het product dat u hebt ontvangen. Vergeef ons dat we u niet opnieuw zullen informeren als er technologie- of software-updates voor ons product zijn.

## VEILIGHEIDSIINSTRUCTIES



### WAARSCHUWING:

1. Lees dit materiaal voordat u dit product gebruikt. Als u dit niet doet, kan dit leiden tot ernstig letsel.
2. Overschrijd de werkcapaciteit van de palletvork niet.
3. Na gebruik laten drogen voordat u het opbergt.
4. Procedures die niet specifiek in deze handleiding worden uitgelegd, moeten worden uitgevoerd alleen door een gekwalificeerde technicus.

**Om ernstig letsel door een defect aan het gereedschap te voorkomen, mag u het niet gebruiken als het kapot is. Beschadigd:**

Het gaatjesbord moet aan een stevige muur worden bevestigd.

De gaatjesborden mogen niet op te dunne houten wanden worden gemonteerd.

De gaatjesborden mogen niet op rotte of losse houten wanden worden geïnstalleerd.

Het gewicht van de op te hangen artikelen mag de belasting van de prikbord.

Bij het vervangen van de haak moet deze zo worden gekozen dat deze past bij de maat van de prikbord.

Vermijd scherpe punten, messen en andere voorwerpen die het product krassen



### VOORZICHTIGHEID:

**Lees de instructies en procedures zorgvuldig door voor veilige handelingen.**

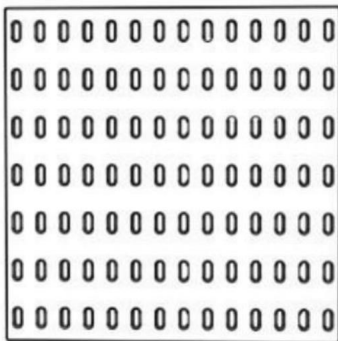
**Bewaar deze handleiding**

## MODEL EN PARAMETERS

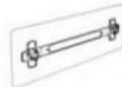
SPECIFICATIES	Model	SKU7-PLASTIC PEGBOARD	SKU8-PLASTIC PEGBOARD
Materiaal		Plastic	Plastic
Max. draagvermogen (enkele prikbord)		20 pond	20 pond
Afmeting prikbord (L*B)		28x28cm	28x28cm
Gatspecificatie.		5X15mm	5X15mm
Nummer		4 stuks	4 stuks
Kleur		Zwart	Wit

## ACCESSOIRES INSTRUCTIE

contains :



pegboards 4pcs



Strip fixed accessories 8pcs



2pcs



5pcs



3 stuks



2pcs



1pcs



2pcs



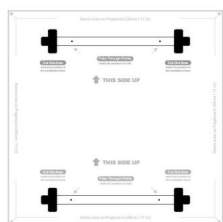
32pcs

## INSTALLATIE-INSTRUCTIES

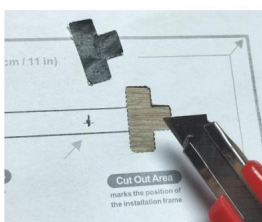
Let op: Maak de muur waar u het gaatebord ophangt eerst schoon. Het muuroppervlak moet droog genoeg zijn, zodat u de sticker goed kunt bevestigen.

### Stap 1: bereid de installatie-assistenttool voor

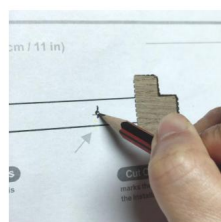
Zoek de installatie-assistenttool en identificeer vier uitgesneden gebieden en vier doorsteekpunten. De grootte van de assistenttool is hetzelfde als een prikbord. Snijd vervolgens de zwarte uitgesneden gebieden uit met een schaar of mes en gebruik een potlood om door de doorsteekpunten te prikken.



Assistent-tool



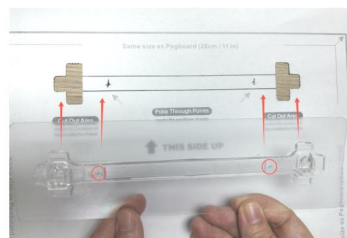
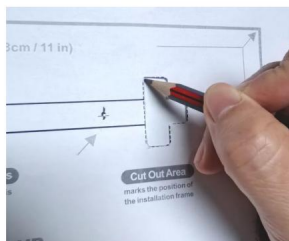
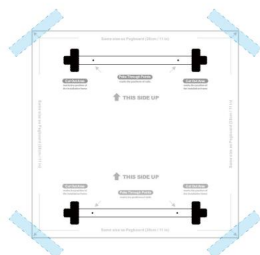
Uitgesneden gebied



Steek door punt

### Stap 2: markeer de juiste locatie op de muur

Plaats het installatiehulpstuk op de positie waar u het eerste gaatebord wilt bevestigen. U kunt plakband gebruiken om het behang aan de muur te bevestigen. Markeer vervolgens met een potlood de randen van de uitsparingen en ook de posities van de doorsteekpunten op het muuroppervlak. Verwijder na het afronden het installatie-assistent-gereedschapspapier van de muur.



Kies de locatie Markeer de randen Lijn het installatierame uit

### Stap 3: Bevestig de installatieframes

Lijn de installatieframes uit langs de gemarkeerde lijnen op de muur en maak  
Zorg ervoor dat de twee spijkergaten bovenop de stippen zitten. Richt de haken van  
de installatieframes naar boven. Kies vervolgens een van de volgende manieren om te bevestigen  
de frames:

#### 1) spijkers + kleefruggen

Verwijder de beschermfolie aan de achterkant en druk de frames vervolgens op de  
gebieden gemarkeerd in stap 2. Schroef de spijkers vast om het pegboard te versterken. Elk  
frame heeft twee spijkers nodig.

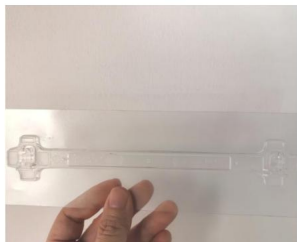
 **De lijmen kunnen geleverde muren beschadigen. Om schade te voorkomen, gebruik  
de spijkers-alleen-methode.**

#### 2) alleen spijkers

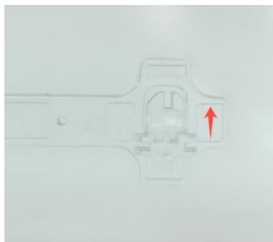
Verwijder de beschermfolies niet en schroef de spijkers rechtstreeks in de  
gaten om de installatieframes aan de muur te bevestigen. Naast het spijkergat  
positie, je kunt ook 2 spijkerposities aan beide zijden van de rode stip toevoegen, zoals  
hieronder afgebeeld, voor betere bevestiging.

#### 3) alleen zelfklevende achterkanten

Voor gladde oppervlakken zoals marmer en keramiek, gebruik alleen de klevende achterkanten  
en geen spijkers.



**Installeer het frame**



**Plaats de haken naar boven**



**Vastzetten met spijkers**

### Stap 4: Installeer het gaatjesbord

Zorg ervoor dat de groeven aan de achterkant van het gaatjesbord overeenkomen met de haken  
van de montageframes en druk ze stevig aan zodat ze goed op elkaar passen.

### Stap 5: Herhaal en maak af

Gebruik het eerste geïnstalleerde pegboard als startpunt. Herhaal stap 2 tot stap  
4 en monteer de overige gaatjesborden op de muur.

## ONDERHOUD

ÿ Overschrijd het toegestane gewicht niet. ÿ

Maak het product na gebruik schoon en laat het drogen op een droge, geventileerde plaats.

**Fabrikant:** Shanghai muxinmuyeyouxiangongsi

**Adres:** Shuangchenglu 803nong11hao1602A-1609shi, baoshanqu, shanghai  
200000 CN.

**Geïmporteerd naar AUS:** SIHAO PTY LTD. 1 ROKEVA STREET EASTWOOD NSW  
2122 Australië

**Geïmporteerd naar de VS:** Sanven Technology Ltd. Suite 250, 9166 Anaheim  
Place, Rancho Cucamonga, CA 91730



E-CrossStu GmbH

Mainzer Landstr.69, 60329 Frankfurt am Main.



YH CONSULTING LIMITED.

C/O YH Consulting Limited Kantoor 147, Centurion House,  
Londen Road, Staines-upon-Thames, Surrey, TW18 4AX

**VEVOR**®  
TOUGH TOOLS, HALF PRICE

Technische ondersteuning en e-  
garantiecertificaat [www.vevor.com/support](http://www.vevor.com/support)

# **VEVOR<sup>®</sup>**

## **TOUGH TOOLS, HALF PRICE**

Teknisk support och e-garanticertifikat  
[www.vevor.com/support](http://www.vevor.com/support)

## **PEGBOARD ANVÄNDARMANUAL**

### **MODELL:SKU7-PLAST PEGBOARD & SKU8-PLAST PEGBOARD**

Vi fortsätter att vara engagerade i att ge dig verktyg till konkurrenskraftiga priser.

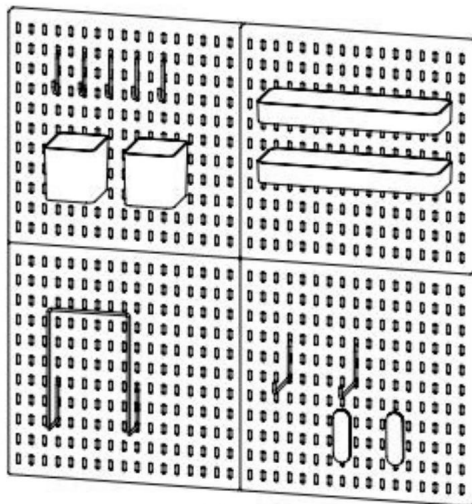
"Spara hälften", "halva priset" eller andra liknande uttryck som används av oss representerar bara en uppskattning av besparingar du kan dra nytta av att köpa vissa verktyg hos oss jämfört med de stora toppmärkena och betyder inte nödvändigtvis att täcka alla kategorier av verktyg som erbjuds av oss. Du påminns vänligen om att noggrant kontrollera när du gör en beställning hos oss om du faktiskt sparar hälften i jämförelse med de främsta stora varumärkena.

# VEVOR®

TOUGH TOOLS, HALF PRICE

## PEGBOARD

MODELL:SKU7-PLAST PEGBOARD & SKU8-PLASTIC PEGBOARD



### BEHÖVER HJÄLP? KONTAKTA OSS!

Har du produktfrågor? Behöver du teknisk support? Kontakta oss gärna: **Teknisk support och e-**  
**garanticertifikat [www.vevor.com/support](http://www.vevor.com/support)**

Detta är den ursprungliga instruktionen, läs alla instruktioner noggrant innan du använder den. VEVOR reserverar sig för en tydlig tolkning av vår användarmanual. Utseendet på produkten är beroende av den produkt du fått. Ursäkta oss att vi inte kommer att informera dig igen om det finns någon teknik eller mjukvaruuppdateringar på vår produkt.

## SÄKERHETSINSTRUKTIONER



### **VARNING:**

1. Läs detta material innan du använder denna produkt. Underlåtenhet att göra det kan resultera i allvarlig skada.
2. Överskrid inte arbetskapaciteten för pallgaffeln.
3. Efter användning, vänligen torka före förvaring.
4. Procedurer som inte specifikt förklaras i denna handbok måste utföras endast av en kvalificerad tekniker.

**För att förhindra allvarliga skador från verktygsfel, använd den inte när den är det skadad:**

Plåtbrädan måste monteras på en solid vägg.

Pinnbrädorna ska inte monteras på för tunna träväggar.

Pinnbrädorna får inte monteras på ruttna eller lösa träväggar.

Vikten på föremålen som ska hängas får inte överstiga lasten pinnbräda.

Vid byte av kroken måste den väljas för att matcha storleken på pinnbräda.

Undvik vassa spetsar, knivar och andra föremål som repar produkten



### **FÖRSIKTIGHET:**

**Läs noggrant instruktionerna och procedurerna för säker drift.**

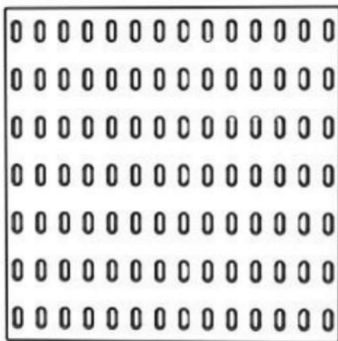
**Spara denna manual**

## MODELL OCH PARAMETRAR

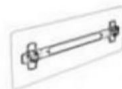
SPEC. \ Modell	SKU7-PLAST PEGBOARD	SKU8-PLAST PEGBOARD
Material	Plast	Plast
Max. Viktkapacitet (enkel pinnbräda)	20 pund	20 pund
Pinboard storlek (L*W)	11x11tum	11x11tum
Hål Spec.	ÿ 5x15 mm	ÿ 5x15 mm
Antal	4 st	4 st
Färg	Svart	Vit

## TILLBEHÖR INSTRUKTION

contains :



pegboards 4pcs



Strip fixed accessories 8pcs



2pcs



5pcs



3 st



2pcs



1pcs



2pcs



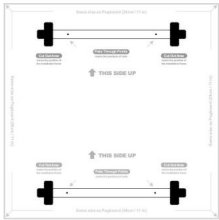
32pcs

## INSTALLATIONSANVISNING

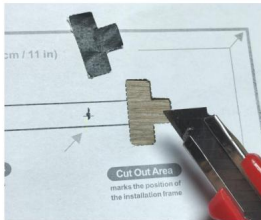
Vänligen notera: Rengör väggen där du ska hänga pinnbrädan och väggytan måste vara tillräckligt torr för att den självhäftande klistermärket ska fästas ordentligt.

### Steg 1: förbered verktyget för

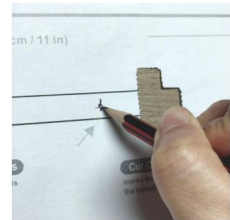
**installationsassistenten** Hitta verktyget för installationsassistenten och identifiera fyra utskärningsområden och fyra genomstickspunkter. Storleken på assistentverktyget är densamma som en pegboard. Klipp sedan ut de svarta utskurna områdena med en sax eller kniv och använd en penna för att sticka igenom



Assistentverktyg



Utskuret område

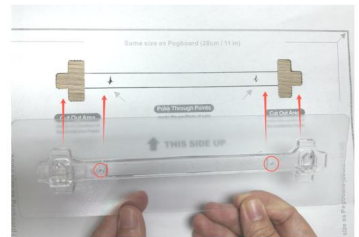
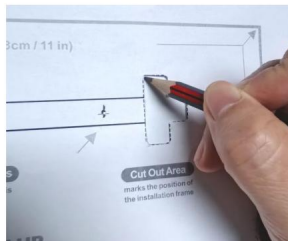
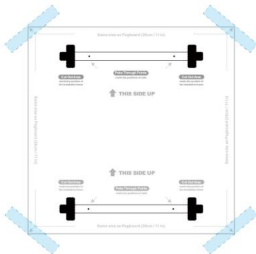


Poke Through Point

### Steg 2: markera rätt plats på väggen

Placera installationsassistenten till den position där du vill installera den första stiftbrädan. Du kan använda en tejp för att fästa papperet på väggen.

Använd sedan en penna för att markera kanterna på de utskurna områdena och även positionerna för genomstickspunkterna på väggytan. Efter finish, ta bort installationsassistentens verktygspapper från väggen.



Välj platsen Markera kanterna Justera installationsramen

### Steg 3: Säkra installationsramarna

Rikta in monteringsramarna längs de markerade linjerna på väggen och gör se till att de två spikhålen sitter på toppen av punktmärkena, vänligen vänd mot krokarna på installationsramarna uppåt. Välj sedan ett av följande sätt att fixa ramarna:

#### 1) naglar + självhäftande ryggar

Ta av skyddsfilmerna på baksidan och tryck sedan fast ramarna på områdena markerade i steg 2. Skruva på spikarna för att stärka pinnbrädan. Varje ram behöver två spikar.

 **Limmen kan skada målade väggar. För att undvika skador, använd**

**endast spikmetoden. 2)**

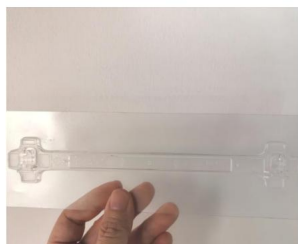
**endast naglar**

Ta inte bort skyddsfilmerna och skruva fast spikarna direkt i hål för att fästa monteringsramarna på väggen. Förutom spikhålet

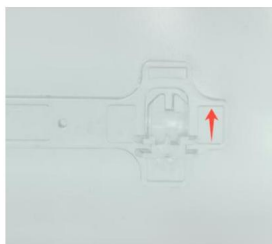
position kan du också lägga till 2 spikpositioner på båda sidor av den röda prickens, som visas nedan för bättre fixering. 3)

**endast självhäftande baksidor**

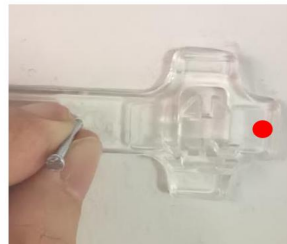
För släta ytor som marmor och keramik, använd endast de självhäftande baksidorna och inga naglar.



Installera ramen



Vänd krokarna uppåt Steg



Säkra med naglar

### 4: Installera pinnbrädan

Rikta in spåren på baksidan av pinnbrädan med installationsramarnas krokarna och tryck hårt för att se till att de sitter ihop.

### Steg 5: Upprepa och avsluta

Använd den först installerade stiftbrädan som utgångspunkt. Upprepa steg 2 till steg 4 och avsluta monteringen av de övriga stiftbrädorna på väggen.

## UNDERHÅLL

• Överskrid inte viktkapaciteten. • Efter användning, rengör och torka produkten på en torr och ventilerad plats.

**Tillverkare:** Shanghai muxinmuyeyouxiangongsi

**Adress:** Shuangchenglu 803nong11hao1602A-1609shi, baoshanqu, shanghai 200000 CN.

**Importerad till AUS:** SIHAO PTY LTD. 1 ROKEVA STREET EASTWOOD NSW 2122 Australien

**Importerad till USA:** Sanven Technology Ltd. Suite 250, 9166 Anaheim Place, Rancho Cucamonga, CA 91730



E-CrossStu GmbH  
Mainzer Landstr.69, 60329 Frankfurt am Main.



YH CONSULTING LIMITED.  
C/O YH Consulting Limited Office 147, Centurion House,  
London Road, Staines-upon-Thames, Surrey, TW18 4AX

**VEVOR**®  
TOUGH TOOLS, HALF PRICE

Teknisk support och e-garanticertifikat  
[www.vevor.com/support](http://www.vevor.com/support)