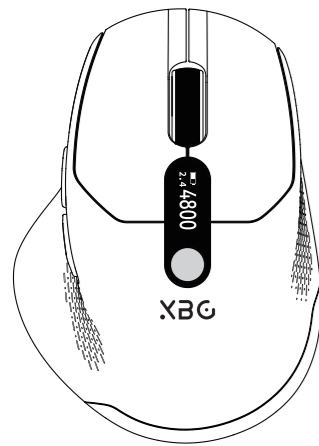


制作規格： 110mm*70mm

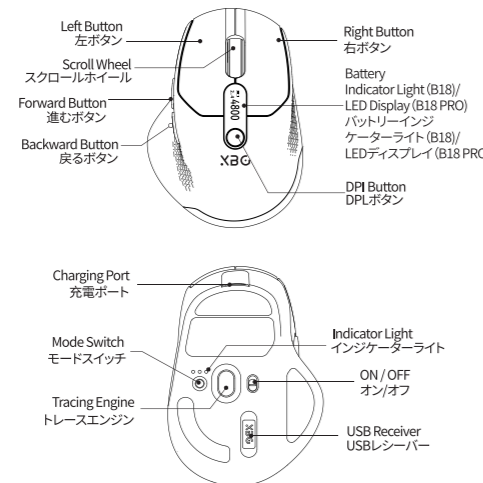
XBG



WIRELESS MOUSE B18 PRO
ポータブル ワイヤレスマウス

Shenzhen Infinite Dimension Technology Co., Ltd.
深セン無限次元テクノロジー株式会社

BUTTON DESCRIPTION
ボタンの説明

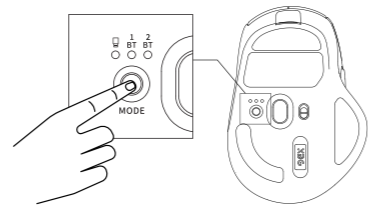


ENGLISH

PLEASE NOTE

- B18 (Battery Indicator Version)
B18 pro (LED Screen Version)
3 Lights on Battery 100%
2 Lights on Battery 50%
1 Light on Battery <50%
Power Display
Connection Mode
DPI Value

TRI-MODE CONNECTION



Wired Mode

Connect the mouse using the included USB cable to enter Wired Mode; the rear indicator light will stay steadily lit, and mode switching is not supported in this state.

2.4G Wireless Connection (USB Receiver Mode)

- 1. Remove the USB receiver from the mouse's bottom compartment.
2. Insert the receiver into your computer's USB port.
3. Toggle the switch on the back of the mouse to the "ON" position.

2.4G Wireless Connection (Type-C Adapter Mode)

- 1. Insert the USB receiver into the Type-C adapter.
2. Plug the assembled adapter into your computer's USB-C port.
3. Toggle the switch on the back of the mouse to the "ON" position.
Note: This mode is not compatible with iPhones.

Bluetooth Connection (BT1 / BT2)

- 1. Power on the mouse, then press the MODE button on the bottom to switch to BT1 or BT2 mode (the rear indicator light will flash rapidly). Locate "XBG B18 BT1" or "XBG B18 BT2" in your device's Bluetooth list and click to connect.
2. Once pairing is successful, the corresponding indicator light will stay steadily lit for approximately 2 seconds before turning off, indicating the mouse is ready for normal use.

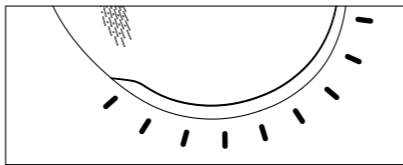
Important Notes

First-time Bluetooth Connection: After pressing the MODE button to select BT1/BT2 mode, complete the Bluetooth pairing within 2 minutes. Previously Connected Devices: For subsequent use, the mouse will automatically reconnect when switched to the corresponding BT mode.

Bluetooth Re-pairing

While in Bluetooth mode, if the rear indicator light flashes slowly for 10 seconds before switching to rapid flashing, this means the Bluetooth connection has entered a "waiting-to-connect" (searching) state.

INDICATOR LIGHT GUIDE



- 1. Wired Mode & Charging: The rear indicator light will remain steadily lit.
2. DPI Switching: When changing the DPI level, the indicator light will flash once.
3. First-Time Bluetooth Connection: When switching to Bluetooth mode for the first time, the indicator light will flash rapidly.
4. Bluetooth Re-Pairing: (The mouse will automatically attempt to reconnect to a previously paired device; if connection fails) The indicator light will flash slowly for 10 seconds, then switch to rapid flashing and enter pairing mode.
5. Low Battery Alert: The indicator light will flash twice rapidly to indicate low battery power.
6. During normal use, after the mouse stops moving, the indicator light will stay lit for 7 seconds and then turn off automatically.

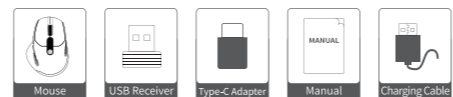
TECHNICAL PARAMETERS

- Model Number: B18/B18 Pro
Connection: Wired / 2.4G / BT 5.0
Resolution: 800/1200/1600/2400/3200/4800 DPI
Polling Rate: 1000Hz
Max. Tracking Speed: 30 inches/sec
Wireless Operating Distance: Up to 10m (without interference)
Scroll Wheel: Yes
Battery Capacity: 600mAh
Built-in Battery Voltage: 3.7V
Rated Operating Current: 15~18mA
Tracking System: Optical
Operating System: Windows, macOS, iOS, Android

OPERATING SYSTEM

Windows Vista/7/8/10 and later; Android 5.0 and later; iOS 13 and later; macOS 10.10 and later; Chrome OS; Linux kernel 2.6+

Package Contents



TIPS PLEASE NOTE

- 1. This mouse can be fully charged in 2~3 hours and provides up to 30 days of use on a full charge. (Battery life varies based on usage conditions and connected device.)
2. Left and right buttons are silent (<= 25dB), excluding side buttons and scroll wheel.
3. The mouse is shipped with a protective film on the non-slip pads. Please remove it before use.
4. Note: Each mouse is paired with a dedicated USB receiver. Please keep it in a safe place.
5. This mouse does not support wired operation.

*FCC CAUTION

This device complies with Part 15 of the FCC Rules. Operation is subject to the following two conditions: (1) This device may not cause harmful interference, and (2) This device must accept any interference received, including interference that may cause undesired operation.

Any changes or modifications not expressly approved by the party responsible for compliance could void the user's authority to operate the equipment. Note: This equipment has been tested and found to comply with the limits for a Class B digital device, pursuant to Part 15 of the FCC Rules. These limits are designed to provide reasonable protection against harmful interference in a residential installation. This equipment generates, uses and can radiate radio frequency energy and, if not installed and used in accordance with the instructions, may cause harmful interference to radio communications. However, there is no guarantee that interference will not occur in a particular installation. If this equipment does cause harmful interference to radio or television reception, which can be determined by turning the equipment off and on, the user is encouraged to try to correct the interference by one or more of the following measures:

- Reorient or relocate the receiving antenna.
Increase the separation between the equipment and receiver.
Connect the equipment to an outlet on a circuit different from that to which the receiver is connected.
Consult the dealer or an experienced radio/TV technician for help.

*RF WARNING FOR PORTABLE DEVICE

The device has been evaluated to meet general RF exposure requirements and can be used in portable exposure conditions without restriction.

Shenzhen Infinite Dimension Technology Co., Ltd.

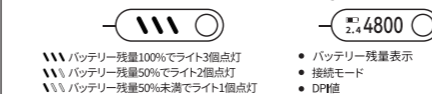
Address: 1st Floor, Building 3, No. 6, Zhongtai Road, Loucun Community, Xihu Street, Guangming District, Shenzhen, Guangdong, China Zip Code: 518106

xbgservice@outlook.com

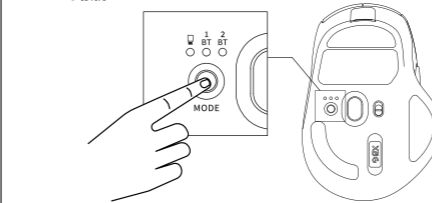
日本語

ご注意ください

B18 (バッテリーインジケータバージョン) B18 pro (LEDスクリーンバージョン)



3モード接続



有線モード

- 1. 付属のUSBケーブルでマウスを接続すると有線モードに入ります。後方のインジケータライトが常時点灯し、この状態ではモード切替に対応していません。

2.4Gワイヤレス接続(USBレシーバーモード)

- 1. マウス底面の収納部からUSBレシーバーを取り出します。レシーバーをコンピュータのUSBポートに差し込みます。
2. マウス背面のスイッチを「ON」の位置に切り替えます。
3. マウス背面のスイッチを「ON」の位置に切り替えます。

2.4Gワイヤレス接続(Type-Cアダプターモード)

- 1. USBレシーバーをType-Cアダプターに差し込みます。
2. 組み立てたアダプターをコンピュータのUSB-Cポートに接続します。
3. マウス背面のスイッチを「ON」の位置に切り替えます。
ご注意: このモードはiPhoneには対応していません。

Bluetooth接続(BT1 / BT2)

- 1. マウスの電源を入れ、底面の「MODE」ボタンを押してBT1またはBT2モードに切り替えます(マウス後方のインジケータライトが急速に点滅します)。
2. デバイスのBluetoothリストから「XBG B18 BT1」または「XBG B18 BT2」を検索し、クリックして接続します。
3. ペアリングが完了すると、対応するインジケータライトが約2秒間安定して点灯した後には消灯し、マウスが通常使用可能な状態になります。

●重要なお知らせ

- 1. 初回Bluetooth接続: MODEボタンでBT1/BT2モードを選択した後、2分以内にBluetoothペアリングを完了してください。
2. 以前に接続したデバイス: その後の使用では、対応するBTモードに切り替えると、マウスが自動的に再接続されます。

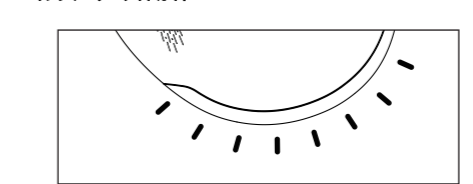
●Bluetooth再ペアリング

Bluetoothモード中、後方のインジケータライトが10秒間ゆっくり点滅した後、急速な点滅に切り替わる場合、Bluetooth接続が「接続待機(検索)状態」に入ったことを示します。

パッケージ内容



インジケータライトガイド



- 1. 有線モード & 充電中: リアインジケータライトが常時点灯します。
2. DPI 切り替え: DPI レベルを変更する際、インジケータライトが1 回点滅します。
3. 初回 Bluetooth 接続: 初めて Bluetooth モードに切り替える際、インジケータライトが急速に点滅します。
4. Bluetooth 再ペアリング: (マウスは以前接続したデバイスへの自動再接続を試みます。接続できない場合) インジケータライトが10 秒間ゆっくり点滅した後、急速に点滅に切り替わり、ペアリングモードに入ります。
5. バッテリー残量警告: インジケータライトが急速に 2 回点滅し、バッテリー残量が少ないことを示します。
6. 通常使用中、マウスの移動を停止した後、インジケータライトは7 秒間点灯した後、自動的に消灯します。

技術仕様

- モデル番号: B18/B18 Pro
接続方式: 有線 / 2.4G / BT 5.0
解像度: 800/1200/1600/2400/3200/4800 DPI
ポーリングレート: 1000Hz
最大トラッキング速度: 30 インチ / 秒
ワイヤレス動作距離: 最大 10m (干渉がない場合)
スクロールホイール: あり
バッテリー容量: 600mAh
内蔵バッテリー電圧: 3.7V
定格動作電流: 15~18mA
トラッキング方式: 光学式
対応 OS: Windows, macOS, iOS, Android

対応システム

Windows : Vista/7/8/10/11 以降
Android : 5.0 以降
iOS : 13 以降
macOS : 10.10 以降
その他 : Chrome OS、Linux kernel 2.6 以降

ご使用上の注意

- 1. 本マウスは 2 ~ 3 時間でフル充電が完了し、満充電時に最大約 30 日間使用できます。(バッテリー持続時間は使用状況や接続デバイスによって異なります。)
2. 左右ボタンは静音設計 (<= 25dB) です。サイドボタンおよびスクロールホイールは静音ではありません。
3. 本マウスの滑り止めパッドには輸送用保護フィルムが貼られています。ご使用前に剥がしてください。
4. ご注意 : 各マウスには専用の USB レシーバーが 1 つ付属しています。紛失しないよう大切に保管してください。
5. 本マウスは有線での使用に対応していません。

深セン無限次元テクノロジー株式会社

住所: 中国広東省深圳市光明区新湖街道楼村コミュニティ中台路6号Jビル1階 郵便番号: 518106

xbgservice@outlook.com

