

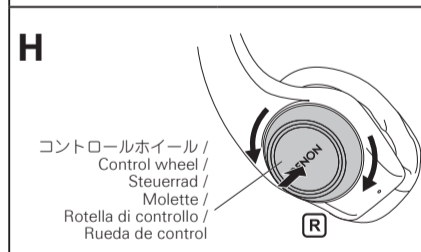
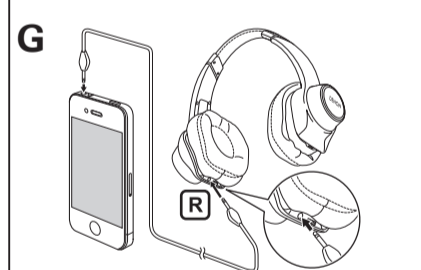
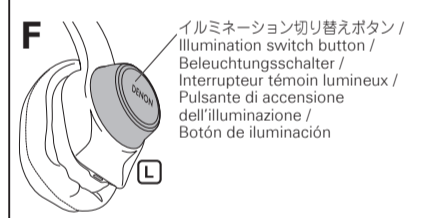
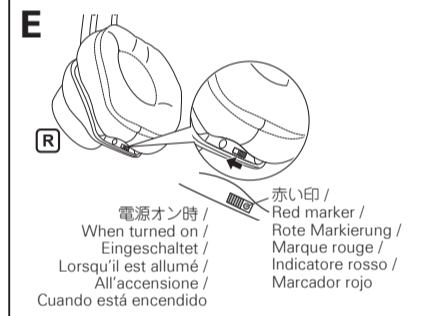
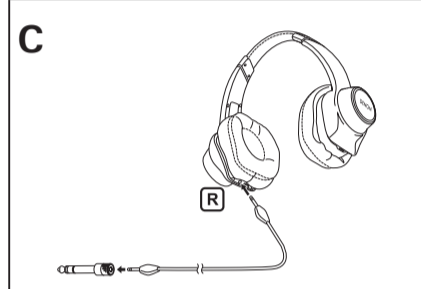
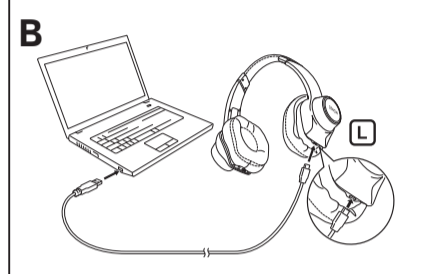
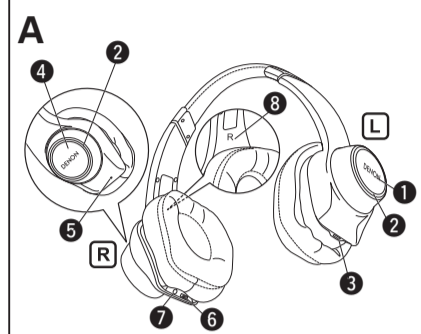
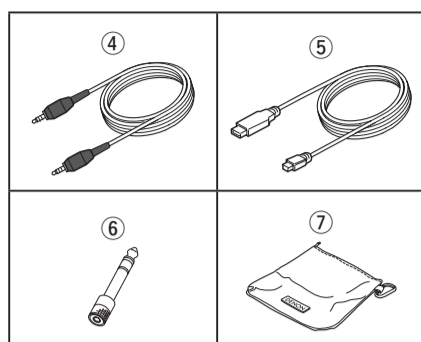
DENON

URBAN RAVER™

Over Ear Headphones

AH-D400

取扱説明書 / Owner's Manual /
Bedienungsanleitung / Manuel de l'Utilisateur /
Manuale delle istruzioni / Manual del usuario /
Gebruiksaanwijzing / Bruksanvisning /
Инструкция по эксплуатации /
Instrukcija obsluzgi / 操作説明書 / 操作説明書



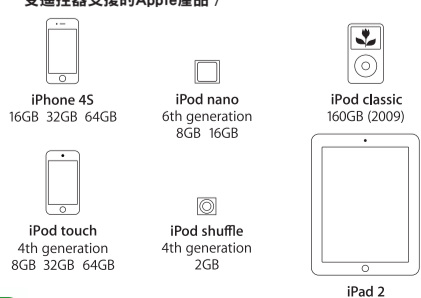
"Made for iPod," "Made for iPhone," and "Made for iPad" mean that an electronic accessory has been designed to connect specifically to iPod, iPhone, or iPad, respectively, and has been certified by the developer to meet Apple performance standards. Apple is not responsible for the operation of this device or its compliance with safety and regulatory standards. Please note that the use of this accessory with iPod, iPhone, or iPad may affect wireless performance.

Apple is a registered trademark of Apple Inc., registered in the US and other countries.

iPad, iPhone, iPod, iPod classic, iPod nano, iPod shuffle, and iPod touch are trademarks of Apple Inc., registered in the U.S. and other countries.

The remote and mic are supported only by iPod nano (4th generation and later), iPod classic (120/160GB), iPod touch (2nd generation and later), iPhone 3GS, iPhone 4, and iPad. The remote is supported by iPod shuffle (3rd generation and later). Audio is supported by all iPod models.

リモコン対応Apple製品 /
Apple products with remote control support /
Apple Produkte mit Fernbedienungsmöglichkeit /
Produits Apple avec prise en charge de la télécommande /
Prodotti Apple con telecomando compatibile con dispositivi esterni /
Productos Apple compatibles con el uso de mando a distancia /
Apple-producten met ondersteuning voor afstandsbediening /
Apple-produkter med stöd för fjärrkontroll /
Продукция компании Apple с поддержкой функции дистанционного управления /
Produkty Apple ze zdanym sterowaniem /
Apple 产品支持遥控功能 /
受遠程器支援のApple 産品 /



ご使用になる前に

本製品をお買い上げいただき、ありがとうございます。使用前に別紙「クイックガイド」と「ヘッドホンの取り扱い上のご注意と保証について」をお読みください。

付属品を確認する

①クイックガイド	1
②ヘッドホンの取り扱い上のご注意と保証について	1
③製品のご相談と修理・サービス窓口のご案内	1
④オーディオケーブル (約1.3m)	1
⑤USBケーブル (充電用 約1.3m)	1
⑥変換プラグ	1
⑦キャリングケース	1
⑧保証書	1

本機の特長

ハイパワーアンプ内蔵ヘッドホン
ヘッドホンに内蔵されている充電電池で駆動するハイパワーアンプが直径50mmの大型ドライバーをパワフルに駆動して、豊かな迫力のある重低音を再生します。

DENON独自の5角形低反発素材を採用したイヤーパッド
耳の形に馴染みやすい低反発素材のイヤーパッドが広く耳を覆う優れたフィット感により、再生音を忠実に耳にお届けします。

Apple®リモート対応によるApple機器の再生コントロール
ヘッドホンの大型コントロールホイールの操作で、iPod/iPhone/iPadの再生操作や音量調節ができます。また、大型コントロールホイールの表面にはリング状の青いイルミネーションが光り、見た目のインパクトも演出します。

ハンズフリー通話対応
iPhoneの音楽を聴いているときに電話がかかってくると、ヘッドホンをしたままハンズフリーで通話ができます。

充電電池内蔵ヘッドホン
100%充電をすると、約12時間の音楽再生ができます。充電がなくなっても音楽を聴くことができます。

各部の名前 (イセA)

- イルミネーション切り替えボタン
イルミネーションの表示を切り替えます。
- イルミネーション表示
状態によって赤または青に光ります。
- 充電端子 (USB接続端子)
ヘッドホンを充電するときに付属のUSBケーブルを接続します。
- コントロールホイール
リモコン対応Apple製品を操作します。
- 通話用マイク
- 電源スイッチ
- ステレオミニジャック
付属のオーディオケーブルの差し込み口です。
- L/R表示

準備する

充電する (イセB)

ご購入後に初めて使用する場合や、充電電池の残量が少なくなった場合は、付属のUSBケーブルでパソコンと接続して充電します。充電中は左側のイルミネーション表示が点滅します。

- 0~49%充電: ゆっくりと赤色に点滅します。
- 50~99%充電: 約2秒間隔で赤色に点滅します。
- 100%充電: 左側のイルミネーション表示が消灯します。

- 充電電池の残量が少なくなると、左側のイルミネーション表示が約3秒間隔で赤色に点滅します。
- 100%充電した状態で、音楽再生なら通常の音量で約12時間使用できます。
- 充電中でも、電源をオンにして音楽を聴いたり、通話したりできます。この場合、お使いのパソコンによってはヘッドホンの音にノイズが混ざって聴こえることがあります。

ご注意

- 使用中に充電電池の残量が無くなると、ヘッドホンの電源がオフになります。
- 使用する環境の温度や使用方法などにより、使用可能時間は変わります。
- 100%充電しても使用可能時間が極端に短くなった場合は、充電電池の寿命と考えられます。その場合は当社お客様相談センターまでご連絡ください。
- お客様ご自身の充電電池の交換はできません。

接続する (イセC)

付属のオーディオケーブルで、ヘッドホンのステレオミニジャックとオーディオ機器のヘッドホン端子を接続します。

オーディオ機器のヘッドホン端子が標準プラグタイプの場合は、付属の変換プラグをお使いください。

ヘッドホンを装着する (イセD)

ハンガーの刻印を確認して、「L」を左耳に、「R」を右耳に装着してください。スライダーをお好みの長さに調節して装着します。

ご注意

- 別紙「ヘッドホンの取り扱い上のご注意と保証について」をお読みください。
- 可動部で指などを挟まないようご注意ください。
- スライダーを無理に引っ張らないでください。

操作する

電源を入れる (イセE)

電源をオンにすると、ヘッドホン内蔵のイコライザーアンプがオンになり迫力のある音楽再生をお楽しみいただけます。

電源スイッチを矢印の方向に切り替える。

- ヘッドホンの電源がオンになります。

電源を切るには

電源スイッチを矢印の反対方向に切り替えます。

- ヘッドホンの電源がオフになります。

ヘッドホンの電源がオフのときでも音楽再生や、Apple製品を操作することができます。

イルミネーション表示の切り替え (イセF)

電源がオンのときに、イルミネーション表示のオンとオフを切り替えます。表示の明るさを切り替えることができます。

オンとオフの切り替え

ヘッドホン左側のイルミネーション切り替えボタンを押す。押すたびにオンとオフを切り替えます。

表示の明るさの切り替え

ヘッドホン左側のイルミネーション切り替えボタンを長押しする。

- 押し続けている間、明るさが切り替わります。
- 明るさは4段階から選べます。お好みの明るさの表示中にイルミネーション切り替えボタンから指を離してください。

Apple製品を操作する (イセG)

ヘッドホンを付属のオーディオケーブルでApple製品に接続すると、右側のヘッドホンのコントロールホイールで再生の操作や音量の調節ができます。

ご注意

- このヘッドホンでApple製品以外を操作することはできません。
- 付属のオーディオケーブルはApple製品のコントロール対応ケーブルです。それ以外のケーブルを使うとApple製品のコントロールはできません。
- 最新のAppleソフトウェアをご使用ください。
- All operations comply with the Apple genuine remote control.
- すべての動作はApple純正リモコンに準じます。
- 本機のリモコンとマイクをお使いいただけるのは、iPod nano (第4世代以上)、iPod classic (120/160GB)、iPod touch (第2世代以上)、iPhone 3GS、iPhone 4、iPadです。
- 本機のリモコンはiPod shuffle (第3世代以上) でもお使いいただけます。
- すべてのiPodモデルでオーディオ再生ができます。

再生する (イセH)

コントロールホイールを一回押す。

- 押すたびに再生と一時停止を切り替えます。

曲をスキップする (イセH)

次の曲にスキップするには

コントロールホイールを素早く2回押す。

現在の曲の先頭や前の曲にスキップするには

コントロールホイールを素早く3回押す。

早送り/早戻しをする (イセH)

早送りをする

コントロールホイールを1回素早く押したあとに長押しする。

早戻しをする

コントロールホイールを2回素早く押したあとに長押しする。

音量を調節する (イセH)

コントロールホイールを右または左に回す。

再生中の曲名とアーティスト名を音声で確認する (Voice Over機能) (イセH)

コントロールホイールを2秒以上長押しする。

通話する

ヘッドホンを装着したまま通話できます。相手の声はヘッドホンから聞こえ、自分の声はヘッドホンの内蔵マイクが拾います。

電話をかける

携帯電話でダイヤル操作する。

音楽の再生が一時停止して、通話状態になります。

かかってきた電話に出る (イセH)

電話がかかってくると、音楽の再生が一時停止して呼び出し音が聞こえます。

コントロールホイールを1回押す。

- 通話を開始します。

通話を終了する (イセH)

通話中にコントロールホイールを1回押す。

- 通話を終了し、音楽の再生を再開します。

割り込み電話機能を使う

次のいずれかの方法で、通話中にかかってきた電話を受けられます。

現在の通話を切って、かかってきた電話を受ける (イセH)

コントロールホイールを2秒以上長押しする。

現在の通話を保留にして、かかってきた電話や保留中の通話を保留する (イセH)

コントロールホイールを押す。

着信を拒否する (イセH)

着信時にコントロールホイールを2秒以上長押しする。

コントロールホイールを回すと、通話相手の声の音量を調節できます。

情報

主な仕様

ドライバー形式	ダイナミック型
ドライバーサイズ	φ50mm
感度	115dB/mW (電源オン時)
インピーダンス	64ohms (電源オン時)
再生周波数	5~37,000Hz
連続再生時間	約12時間
使用温度範囲	5℃~40℃
電源	DC 3.7V; 内蔵リチウムポリマー充電電池
質量	310g

本機を廃棄する

本製品に内蔵されている充電電池はリサイクルできます。本機を廃棄する際は当社お客様相談センターにご相談ください。

Li-ion

Getting started

Thank you for purchasing your Denon Urban Raver™ headphones. Read this manual and attached "Quick Guide" and "Precautions on the use of headphones" documentation carefully beforehand to use the headphones properly.

Accessories

① Quick Guide.....	1
② Precautions on the use of headphones.....	1
③ Service network list.....	1
④ Audio cable (length: approx. 1.3 m).....	1
⑤ USB cable (for charging, length: approx. 1.3 m).....	1
⑥ Adapter plug.....	1
⑦ Carrying Case.....	1

Features

Headphones with a built-in high power amplifier
A high power amplifier powered by a battery included in the headphones drives the large driver of 50 mm diameter powerfully to achieve rich and powerful bass during playback.

Ear pads that employ Denon proprietary pentagonal shaped memory foam
Ear pads that flexibly fit your natural ear shape while fully covering your ears to achieve a superb fit and high fidelity audio experience.

Denon's patent-pending control wheel allows for playback control of Apple® devices
Control wheel on right ear cup for easy control of playback operation and volume +/- adjustment of Apple iPod/iPhone/iPad. The left control wheel controls the illumination of the Blue LED ring around both control wheels, for a high impact appearance (ON/OFF / Brightness).

Hands-free calling compatibility
Hands-free calling is possible with the headphones on when you receive a call while listening to audio on iPhone.

Rechargeable battery
Rechargeable battery provides 12 hours of listening enjoyment. When the battery runs out you can still listen to music in passive mode.

Functions (イセA)

- Illumination switch button**
Switches the illumination indicator.
- Illumination indicator**
Lights red or blue based on the status.
- Charging port (USB connection port)**
Connected to the included USB cable to charge the headphones' battery.
- Control wheel**
Controls Apple products with remote control support.
- Call microphone**
- Power switch**
- Stereo mini jack**
Connector for the included audio cable.
- L/R indication**

Preparing the Headphones

Charging the battery (イセB)

Charge the headphones' battery when first using them after purchase or when the battery level is low by connecting the headphones to a computer using the included USB cable. The illumination indicator on the left will flash when the battery is being charged.

- 0% to 49% charged: Slowly flashes red.
- 50% to 99% charged: Flashes red every 2 seconds.
- 100% charged: The illumination indicator on the left turns off.

- When the battery level is low, the illumination indicator on the left will flash red every 3 seconds.
- When fully charged, the battery provides approx. 12 hours of audio playback time with the normal volume.
- Audio can be played back and phone calls can be made while the battery is being charged. In this case, depending on the computer being used, some noise may mix with the headphones audio.

NOTE

- If the battery runs out during use, the amplifier and LED illumination on the headphones will turn off, but you can still listen to music in passive mode.
- Usage time may vary depending on the usage environment's temperature, method of use, etc.
- If usage time is extremely short even when the battery has been fully charged, the battery may be near the end of its life. In this case, please contact DENON service center.
- Do not try to replace a battery.

Connecting the headphones with your audio device (イセC)

Use the included audio cable to connect the stereo mini jack on the headphones and the headphone port on your audio device.

Use the 1/4" gold-plated adapter jack (included), if the headphone port on your audio device requires that size.

Adjusting the fit of the headphones (イセD)

Check the hanger marks and fit "L" to the left ear and "R" to the right ear. Adjust the slider length to fit your head when wearing the headphones.

NOTE

- Please read the attached "Precautions on the use of headphones" documentation.
- Avoid getting your fingers or other body parts caught in the product's moving portions.
- Do not pull forcefully on the sliders.

Using the Headphones

Turning on the headphones (イセE)

Turning on the headphones activates the built-in equalizer amplifier, allowing you to enjoy powerful audio playback.

Move the power switch in the arrow direction.

- The headphones are turned on.

Turning off the headphones

Move the power switch in the opposite direction of the arrow.

- The headphones are turned off. You can still listen to music in passive mode.

Audio playback and Apple product control are available even while the power of the headphones is off.

Switching the illumination indicator (イセF)

You can turn on/off or change brightness of illumination.

Press the illumination switch button on the left headphone. The indicator is switched on/off each time you press the button.

Adjusting the LED illumination Brightness on the control wheel

Press and hold the illumination switch button on the left headphone.

- The brightness switches while the button is held.
- You can choose from four levels of brightness. Release the illumination switch button at the desired brightness.

Operating Apple products (イセG)

When the headphones are connected to your Apple product with the included audio cable, you can use the control wheel on the right headphone to perform playback operations and adjust the volume.

NOTE

- The headphones cannot operate devices other than Apple products.
- The included audio cable is a cable that is compatible with Apple product control. Apple product control may not be available when a different cable is used.
- Use the latest Apple software.
- All operations comply with the Apple genuine remote control.
- You can use the remote control and microphone of the headphones for iPod nano (the fourth generation or later), iPod classic (120/160 GB), iPod touch (the second generation or later), iPhone 3GS, iPhone 4, and iPad.
- You can also use the remote control of the headphones for iPod shuffle (the third generation or later).
- Audio playback is available for all iPod models.

Playing back (イセH)

Press the control wheel once.

- Each press switches between playback and pause.

Skipping a track (イセH)

Press the control wheel twice quickly.

Skipping to the next track

Press the control wheel three times quickly.

Fast-forwarding/rewinding (イセH)

Press the control wheel once quickly and then hold it.

Rewinding

Press the control wheel twice quickly and then hold it.

Adjusting the volume (イセH)

Turn the control wheel clockwise or counterclockwise.

Checking the track name and artist name of the current track (Voice Over function) (イセH)

Press and hold the control wheel for two seconds or longer.

Conducting Phone Calls

You can make phone calls while the headphones on. The other party's voice comes over the headphones while your voice is picked up by the built-in microphone of the headphones.

Making a call

Dial the phone number using your mobile phone.

When you make a call, audio playback will be paused temporarily until the call has been ended.

Answering an incoming call (イセH)

When an incoming call is detected, you will hear the music pause and a ringtone sound come over the headphones.

Press the control wheel once.

- This answers and starts the call.

Ending a call (イセH)

Press the control wheel once.

- This ends the call, and playback of the music that you were listening to will resume automatically.

Using the call waiting function

Use either of the following methods to take an incoming call while a call is in progress.

End the current call and take the new call (イセH)

Press and hold the control wheel for two seconds or longer.

Put the current call on hold and take the new call / switch to the on-hold call (イセH)

Press the control wheel.

Ignoring an incoming call (イセH)

When an incoming call is detected, press and hold the control wheel for two seconds or longer.

Turn the control wheel to adjust the volume level of the other party's voice.

Additional Information

Product specifications

Driver type	Dynamic type
Driver size	Ø 50 mm
Sensitivity	115 dB/mW (With power on)
Input impedance	64 ohms (With power on)
Playback frequency	5 to 37,000 Hz
Continuous playback time	Approx. 12 hours
Operating temperature	5 °C to 40 °C
Power supply	DC 3.7 V built-in rechargeable lithium polymer battery
Weight	310 g

Erste Schritte

Danke, dass Sie sich für den Denon Urban Raver™-Kopfhörer entschieden haben. Lesen Sie sich zunächst sorgfältig die im Produktumfang befindliche Schnellführung und die Sicherheitshinweise zur Benutzung des Kopfhörers durch, damit Sie ihn richtig verwenden.

Zubehör

① Kurzanleitung.....	1
② Vorsichtsmaßnahmen bei Verwendung des Kopfhörers.....	1
③ Liste des Servicecenters.....	1
④ Audiokabel (Länge ca. 1,3 m).....	1
⑤ USB-Kabel (zum Laden, Länge ca. 1,3 m).....	1
⑥ Adapterstecker.....	1
⑦ Transportetui.....	1

Merkmale

Kopfhörer mit integriertem Hochleistungsverstärker
Ein Hochleistungsverstärker, der durch einen Akkumulator im Kopfhörer gespeist wird, versorgt die große, im Durchmesser 50 mm messende Membran mit viel Leistung und sorgt so für einen satten und kräftigen Bass bei der Wiedergabe.

Ohrmuschelbolster, die auf die patentierte Memory-Foam-Technologie von Denon in Fünfeckform setzen
Die Ohrmuschelbolster passen sich perfekt der natürlichen Form Ihres Ohrs an, wobei sie es vollständig umschließen. Das Ergebnis ist perfekter Sitz und ein Hi-Fi-Tonerlebnis sondergleichen.

Das ebenfalls patentierte Steuerrad von Denon ermöglicht die Wiedergabesteuerung von Apple®-Geräten
Das Steuerrad befindet sich auf der rechten Kopfhörer-muschel, sodass die Wiedergabe und Lautstärke auf iPods, iPhones und iPads ganz einfach gesteuert und reguliert werden können. Mit dem linken Steuerrad kann die Intensität des blauen LED-Rings reguliert werden, der beide Steuerräder umschließt (EIN/AUS/Leuchtintensität). Für einen gelungenen Auftritt!

Freisprecheinrichtung
Wenn Sie einen Anruf erhalten, während Sie sich Musik auf Ihrem iPhone anhören, ist das Freisprechen mit aufgesetztem Kopfhörer möglich.

Akku
Der wiederaufladbare Akku ermöglicht 12 Stunden Musikgenuss. Sollte der Akku einmal leer sein, so ist es auch möglich, im passiven Modus weiterzuhören.

Funktionen (☞A)

- Beleuchtungsschalter**
Schaltet die Beleuchtungsanzeige um.
- Beleuchtungsanzeige**
Leuchte rot oder blau, abhängig vom Status.
- Anschluss zum Aufladen (USB-Anschluss)**
Mit dem im Produktumfang befindlichen USB-Kabel kann der Akku des Kopfhörers geladen werden.
- Steuerrad**
Damit können Apple-Produkte gesteuert werden, die die Fernbedienung unterstützen.
- Mikrofon für Anrufe**
- Ein/Aus-Schalter**
- Miniklinkenstecker (Stereo)**
Stecker für das mittelgelieferte Audiokabel.
- L/R-Markierung**

Vorbereiten der Kopfhörer

Laden des Akkus (☞B)

Laden Sie den Akku des Kopfhörers auf, wenn Sie ihn nach dem Kauf das erste Mal verwenden möchten oder der Akkustand niedrig ist, indem Sie den Kopfhörer mit dem mitgelieferten USB-Kabel an einen Computer anschließen.
Die Beleuchtungsanzeige links blinkt, während der Akku geladen wird.

- Akkustand 0 bis 49 %: langsames Blinken, rot.
- Akkustand 50 bis 99 %: Blinken alle 2 Sekunden, rot.
- Akkustand 100 %: Beleuchtungsanzeige links wird ausgeblendet.

- Wenn der Akkustand niedrig ist, blinkt die Beleuchtungsanzeige links alle 3 Sekunden rot.
- Bei voller Ladung bietet der Akku etwa 12 Stunden Audiowiedergabe bei normaler Lautstärke.
- Während der Akku geladen wird, können Musik wiedergegeben und Telefongespräche geführt werden. Hierbei kann es, abhängig vom für die Aufladung verwendeten Computer, zu einigen wenigen Störgeräuschen bei der Tonwiedergabe des Kopfhörers kommen.

HINWEIS

- Wenn sich der Akku während der Nutzung erschöpft, werden der Verstärker und die LED-Beleuchtung des Kopfhörers abgeschaltet. Die weitere Tonwiedergabe erfolgt ab diesem Zeitpunkt im passiven Modus.
- Die Nutzungszeit kann abhängig von der Umgebungstemperatur, Betriebsart usw. variieren.
- Sollte die Nutzungszeit extrem kurz ausfallen, selbst wenn der Akku vollständig aufgeladen wurde, könnte der Akku das Ende seiner Lebensdauer erreicht haben. Wenden Sie sich in einem solchen Fall an den Kundendienst von DENON.
- Versuchen Sie nicht, den Akku selbst zu wechseln.

Anschließen der Kopfhörer an Ihr Audiogerät (☞C)

Verwenden Sie das im Produktumfang befindliche Audiokabel, um den Stereo-Miniklinkenstecker des Kopfhörers an den Kopfhöreranschluss Ihres Audiogeräts anzuschließen.

Verwenden Sie den mitgelieferten 6,35-mm-Adapter, falls der Kopfhöreranschluss auf Ihrem Gerät nur diese Größe bietet.

Einstellen der Passform der Kopfhörer (☞D)

Überprüfen Sie die Kennzeichnung der Kopfhörer-muscheln und achten Sie darauf, dass sich die mit "L" gekennzeichnete Seite auf Ihrem linken und die mit "R" gekennzeichnete Seite auf Ihrem rechten Ohr befindet.
Stellen Sie den Schieber auf Ihren Kopf ein, wenn Sie den Kopfhörer tragen.(☞C)

HINWEIS

- Bitte lesen Sie sich die angefügten Sicherheitshinweise zur Benutzung des Kopfhörers durch.
- Achten Sie darauf, dass Sie Ihre Finger oder andere Körperteile nicht zwischen die beweglichen Teile des Produkts klemmen.
- Ziehen Sie niemals fest an den Schiebern.

Verwenden der Kopfhörer

Einschalten der Kopfhörer (☞E)

Wenn Sie den Kopfhörer einschalten, wird der integrierte EQ-Verstärker aktiviert, der für eine kraftvolle Audiowiedergabe sorgt.

Bewegen Sie den Netzschalter in Pfeilrichtung.
• Der Kopfhörer ist eingeschaltet.

Ausschalten des Kopfhörers

Bewegen Sie den Netzschalter entgegen der Pfeilrichtung.
• Der Kopfhörer ist ausgeschaltet. Sie können sich Musik auch weiterhin im passiven Modus anhören.

Die Audiowiedergabe und der Kopfhörer-Produktsteuerung sind auch dann noch verfügbar, wenn der Kopfhörer eigentlich ausgeschaltet ist.

Umschalten der Beleuchtungsanzeige (☞F)
Sie können die Beleuchtung ein- oder ausschalten und die Helligkeit regeln.

Ein/Ausschalten der LED-Beleuchtung mit dem Steuerrad.
Drücken Sie den Beleuchtungsschalter auf der linken Muschel.
• Die Anzeige wird ein- oder ausgeschaltet, wenn Sie die Taste drücken.

Regulieren der LED-Beleuchtung mit dem Steuerrad
Drücken Sie den Beleuchtungsschalter auf der linken Muschel und halten Sie ihn gedrückt.
• Die Helligkeit wird umgeschaltet, während der Schalter gedrückt gehalten wird.
• Sie haben die Auswahl zwischen vier Helligkeitsstufen. Lassen Sie den Beleuchtungsschalter bei der gewünschten Helligkeitsstufe los.

Bedienen von Apple-Produkten (☞G)
Wenn Sie den Kopfhörer mithilfe des mitgelieferten Audiokabels an Ihr Apple-Produkt anschließen, können Sie das Steuerrad auf der rechten Muschel dazu verwenden, die Wiedergabe zu steuern und die Lautstärke zu regulieren.

HINWEIS

- Der Kopfhörer kann nicht zur Steuerung anderer Produkte als derjenigen von Apple verwendet werden.
- Das im Produktumfang befindliche Audiokabel ist mit der Apple-Produktsteuerung kompatibel. Die Apple-Produktsteuerung steht bei Verwendung eines anderen Kabels möglicherweise nicht zur Verfügung.

- Verwenden Sie die aktuelle Apple-Software.
- Alle Steuerungsvorgänge entsprechen den authentischen Apple-Fernsteuerungsfunktionen.
- Sie können die Fernbedienung und das Mikrofon des Kopfhörers für die folgenden Geräte einsetzen: iPod nano (4. Generation oder neuer), iPod classic (120/160 GB), iPod touch (2. Generation oder neuer), iPhone 3GS, iPhone 4 und iPad.
- Sie haben die Möglichkeit, die Fernsteuerung des Kopfhörers mit dem folgenden Gerät zu verwenden: iPod shuffle (3. Generation oder neuer).
- Die Audiowiedergabe steht für alle iPod-Modelle zur Verfügung.

Wiedergabe (☞H)
Steuerrad einmal drücken.
• Bei jeder Betätigung wird zwischen Wiedergabe und Pause gewechselt.

Titel überspringen (☞H)
Zum nächsten Titel wechseln
Steuerrad schnell zweimal hintereinander drücken.

Zum Beginn des aktuellen Titels oder zum vorherigen Titel wechseln
Steuerrad schnell dreimal hintereinander drücken.

Vor-/Zurückspulen (☞H)
Vorspulen
Steuerrad schnell einmal drücken und gedrückt halten.

Zurückspulen
Steuerrad schnell zweimal drücken und gedrückt halten.

Lautstärke einstellen (☞H)
Steuerrad im oder entgegen dem Uhrzeigersinn drehen.

Namen und Interpreten des aktuellen Titels abrufen (Stimmbehl) (☞H)
Steuerrad drücken und zwei Sekunden oder länger gedrückt halten.

Ausführen von Telefongesprächen

Sie können Telefonanrufe tätigen, während Sie Ihren Kopfhörer tragen. Die Stimme des Gesprächspartners wird über den Kopfhörer wiedergegeben, während Ihre eigene Stimme über das integrierte Mikrofon des Kopfhörers übertragen wird.

Vornehmen eines Anrufs
Wählen Sie die gewünschte Telefonnummer auf Ihrem Mobiltelefon.
Wenn Sie einen Anruf tätigen, wird die Audiowiedergabe vorübergehend pausiert, bis der Anruf beendet wird.

Annehmen eines eingehenden Anrufs (☞H)
Wird ein eingehender Anruf festgestellt, wird die Wiedergabe pausiert. Stattdessen nehmen Sie einen Klingelton über Ihren Kopfhörer wahr.

Drücken Sie das Steuerrad einmal.
• So nehmen Sie den Anruf entgegen.

Beenden eines Anrufs (☞H)
Drücken Sie das Steuerrad einmal.
• Damit wird das Gespräch beendet und die Wiedergabe wird automatisch fortgesetzt.

Verwenden der Anruf-halten-Funktion
Die folgenden beiden Methoden stehen Ihnen zur Verfügung, um einen eingehenden Anruf entgegenzunehmen, während Sie bereits ein anderes Gespräch führen.

Das aktuelle Gespräch beenden und den neuen Anruf annehmen (☞H)
Steuerrad drücken und zwei Sekunden oder länger gedrückt halten.

Aktuelles Gespräch halten und neuen Anruf entgegennehmen/zum gehaltenen Gespräch zurückwechseln (☞H)
Steuerrad drücken.

Eingehenden Anruf ignorieren (☞H)
Wird ein eingehender Anruf festgestellt, so drücken Sie das Steuerrad und halten Sie es zwei Sekunden oder länger gedrückt.

Drücken Sie das Steuerrad, um die Lautstärke der Stimmwiedergabe anzupassen.

Weitere Informationen

Technische Daten

Wandlerprinzip	Dynamisch
Membrangröße	Ø 50 mm
Empfindlichkeit	115 dB/mW (eingeschaltet)
Eingangsimpedanz	64 Ohm (eingeschaltet)
Wiedergabefrequenz	5 bis 37.000 Hz
Dauer fortlaufende Wiedergabe	Etwa 12 Stunden
Betriebstemperatur	5 bis 40 °C
Stromversorgung	Integriertes Lithium-Polymer-Akku, 3,7 V Gleichstrom
Gewicht	310 g

Introduction

Nous vous remercions d'avoir acheté un casque Denon Urban Raver™. Veuillez lire attentivement ce manuel ainsi que les annexes "Guide de référence rapide" et "Précautions d'utilisation" avant d'utiliser votre casque.

Accessoires

① Guide de référence rapide.....	1
② Précautions à prendre pour l'utilisation du casque audio.....	1
③ Liste du réseau d'après-vente.....	1
④ Câble audio (longueur : 1,3 m environ).....	1
⑤ Câble USB (pour recharger la batterie, longueur : 1,3 m environ).....	1
⑥ Enrise adaptateur.....	1
⑦ Boîtier de rangement.....	1

Caractéristiques

Casque avec amplificateur haute puissance intégré
Un amplificateur haute puissance alimenté par une batterie intégrée au casque commande le grand circuit d'attaque de 50 mm de diamètre de façon à obtenir des basses puissantes et riches lors de la lecture.

Coussinets pentagonaux en mousse Denon à mémoire de forme
Des coussinets prenant la forme de vos oreilles tout en les couvrant totalement pour une adaptation parfaite et une expérience audio haute-fidélité.

Molette Denon en instance de brevet pour commander la lecture des appareils Apple®
Une molette sur l'écouteur droit pour commander la lecture et régler le volume d'un iPod / iPhone / iPad Apple en toute simplicité. La molette de gauche commande l'éclairage de l'anneau LED bleu autour des deux molettes, pour un impact visuel fort (ON/OFF / Luminosité).

Compatibilité appels mains libres
Vous pouvez recevoir un appel mains libres lorsque vous portez le casque et que vous écoutez de la musique sur votre iPhone.

Batterie rechargeable
La batterie rechargeable vous offre une autonomie de 12 heures. Lorsque la batterie est épuisée, vous pouvez toujours écouter votre musique en mode passif.

Fonctions (☞A)

- Interrupteur témoin lumineux**
Commande le témoin lumineux.
- Témoin lumineux**
S'allume en rouge ou bleu en fonction de l'état.
- Port de charge (port USB)**
Branché au câble USB fourni pour recharger la batterie du casque.
- Molette**
Commande les produits Apple prenant en charge la télécommande.
- Micro d'appel**
- Bouton d'alimentation**
- Mini-prise stéréo**
Connecteur pour le câble audio fourni.
- Indications L/R (gauche/droite)**

Préparation du casque

Recharge de la batterie (☞B)

Rechargez la batterie du casque lors de la première utilisation ou lorsque le niveau de la batterie est faible en branchant le casque à un ordinateur à l'aide du câble USB fourni.

Le témoin lumineux gauche clignote lorsque la batterie est en charge.
• De 0 % à 49 % du chargement : le témoin lumineux est rouge et clignote lentement.
• De 50 % à 99 % du chargement : le témoin lumineux est rouge et clignote par intervalles de 2 secondes.
• 100% du chargement : le témoin lumineux gauche s'éteint.

• Quand la batterie est faible, le témoin lumineux gauche est rouge et clignote par intervalles de 3 secondes.
• Quand la batterie est totalement chargée, elle offre approximativement 12 heures d'autonomie de lecture audio à un volume normal.
• La lecture audio et les appels téléphoniques restent disponibles lors du chargement de la batterie. Dans ce cas, il est possible que vous entendiez des interférences dans le casque, cela dépend de l'ordinateur utilisé.

REMARQUE

- Si la batterie est épuisée, l'amplificateur et l'éclairage LED du casque s'éteindront mais vous pourrez toujours écouter votre musique en mode passif.
- L'autonomie peut varier en fonction de la température ambiante, du mode d'utilisation, etc.
- Si l'autonomie est extrêmement limitée alors que vous aviez rechargé totalement la batterie, il est possible que la batterie soit en fin de vie. Dans ce cas, contactez le centre de service DENON.
- N'essayez pas de remplacer vous-même la batterie.

Connexion du casque à votre périphérique audio (☞C)
Utilisez le câble audio fourni pour brancher la mini-prise stéréo du casque au port casque de votre appareil audio.

Utilisez l'adaptateur plaqué or ¼ po (fourni) si le port casque de votre appareil audio le requiert.

Ajustement du casque (☞D)

Vérifiez les indications sur chaque écouteur du casque pour les faire correspondre à votre oreille gauche ("L") et à votre oreille droite ("R"). Réglez la longueur de la partie coulissante pour que le casque tienne bien sur votre tête.

REMARQUE

- Veuillez lire l'annexe "Précautions d'utilisation".
- Faites attention de ne pas coincer vos doigts ou d'autres parties de votre corps dans les éléments mobiles du produit.
- Ne forcez pas les parties coulissantes.

Utilisation du casque

Mise sous tension du casque (☞E)

Lorsque vous allumez le casque, l'amplificateur d'égalisation intégré est activé, ce qui permet une lecture audio puissante.

Déplacez le bouton d'alimentation dans le sens de la flèche.
• Le casque est allumé.

Mise hors tension du casque

Déplacez l'interrupteur dans le sens inverse de la flèche.
• Le casque est éteint. Vous pouvez toujours écouter votre musique en mode passif.

La lecture audio et la commande des produits Apple sont disponibles même lorsque le casque est éteint.

Allumer/éteindre le voyant lumineux (☞F)
Vous pouvez allumer, éteindre ou modifier la luminosité de l'éclairage.

Allumer/éteindre l'éclairage LED sur la molette
Appuyez sur l'interrupteur du témoin lumineux sur l'écouteur gauche.
• Le témoin s'allume ou s'éteint à chaque fois que vous appuyez sur le bouton.

Régler la luminosité de l'éclairage LED sur la molette
Maintenez l'interrupteur témoin lumineux sur l'écouteur gauche enfoncé.
• Tant que l'interrupteur est enfoncé, la luminosité varie.
• Vous pouvez choisir entre quatre niveaux de luminosité. Lâchez l'interrupteur une fois la luminosité souhaitée atteinte.

Utilisation de produits Apple (☞G)
Lorsque le casque est branché à votre produit Apple à l'aide du câble audio fourni, vous pouvez utiliser la molette de l'écouteur droit pour en commander la lecture et régler le volume.

REMARQUE

- Le casque ne peut pas faire fonctionner des produits autres que Apple.
- Le câble audio fourni est compatible avec la commande des produits Apple. La commande des produits Apple peut ne pas être disponible lorsqu'un autre câble est utilisé.

- Utilisez le dernier logiciel Apple.
- Toutes les opérations sont conformes à la télécommande authentique Apple.
- Vous pouvez utiliser la télécommande et le microphone du casque pour les iPod nano (4e génération ou ultérieure), iPod classic (120/160 Go), iPod touch (2e génération ou ultérieure), iPhone 3GS, iPhone 4 et iPad.
- Vous pouvez également utiliser la télécommande du casque pour les iPod shuffle (3e génération ou ultérieure).
- La lecture audio est disponible pour tous les modèles iPod.

Lancer la lecture (☞H)
Appuyez une fois sur la molette.
• À chaque pression, vous passez de lecture à pause ou inversement.

Passer un morceau (☞H)
Passer au morceau suivant
Appuyez sur la molette deux fois rapidement.

Revenir au début du morceau ou au morceau précédent
Appuyez sur la molette trois fois rapidement.

Avance rapide/retour (☞H)
Avance rapide
Appuyez une fois rapidement sur la molette et ensuite maintenez-la enfoncée.

Retour
Appuyez deux fois rapidement sur la molette et ensuite maintenez-la enfoncée.

Régler le volume (☞H)
Tournez la molette dans le sens des aiguilles d'une montre ou dans le sens inverse.

Consulter le nom du morceau en lecture et le nom de l'artiste (fonction Voicée Over) (☞H)
Maintenez la molette enfoncée pendant deux secondes minimum.

Appels téléphoniques

Vous pouvez appeler pendant le casque est allumé. La voix de votre correspondant vous parvient via le casque et votre voix est captée par le micro intégré du casque.

Passer un appel
Composez le numéro sur votre téléphone portable.
En cas d'appel, la lecture audio est interrompue jusqu'à la fin de cet appel.

Répondre à un appel entrant (☞H)
Lorsqu'un appel entrant est détecté, la musique est interrompue et une sonnerie vous parvient via le casque.

Appuyez une fois sur la molette.
• Vous répondez ainsi à l'appel et pouvez commencer la conversation.

Terminer un appel (☞H)
Appuyez une fois sur la molette.
• Vous mettez ainsi fin à l'appel et la lecture reprend automatiquement.

Utiliser la fonction de mise en attente d'appels
Choisissez l'une des options suivantes pour accepter un appel entrant lorsqu'un autre appel est en cours.

Mettre fin à l'appel en cours et prendre le nouvel appel (☞H)
Maintenez la molette enfoncée pendant deux secondes minimum.

Mettre l'appel en cours en attente et prendre le nouvel appel / reprendre l'appel en attente (☞H)
Appuyez sur la molette.

Ignorer un appel entrant (☞H)
Lorsqu'un appel entrant est détecté, appuyez sur la molette et maintenez-la enfoncée pendant deux secondes minimum.

Tournez la molette pour régler le volume de la voix de votre correspondant.

Informations supplémentaires

Spécifications du produit

Type de circuit d'attaque	Type dynamique
Taille de circuit d'attaque	Ø 50 mm
Sensibilité	115 dB/mW (lorsqu'il est allumé)
Impédance en entrée	64 ohms (lorsqu'il est allumé)
Fréquence de lecture	5 à 37 000 Hz
Temps continu de lecture	Environ 12 heures
Température de fonctionnement	5 °C à 40 °C
Alimentation	Batterie polymère lithium CC 3,7 V rechargeable intégrée
Poids	310 g

Guida introduttiva

Grazie per aver acquistato la cuffia Denon Urban Raver™. Per un utilizzo corretto della cuffia, leggere il presente manuale, nonché la “Guida rapida” e il documento allegato “Precauzioni sull’uso della cuffia”.

Accessori

① Guida rapida	1
② Precauzioni sull’uso delle cuffie e.....	1
③ Elenco dei centri di assistenza tecnica.....	1
④ Cavo audio (lunghezza: circa 1,3 m)	1
⑤ Cavo USB (per la ricarica; lunghezza: circa 1,3 m).....	1
⑥ Spinotto adattatore	1
⑦ Supporto dei ricevitori.....	1

Funzioni

Cuffia con amplificatore ad alta potenza incorporato

Un amplificatore ad alta potenza alimentato da una batteria inserita nella cuffia controlla l’ampio driver da 50 mm di diametro e consente di ottenere acuti ricchi e potenti durante la riproduzione.

Cuscinetti in schiuma a effetto memoria di forma pentagonale proprietaria di Denon

I cuscinetti si adattano in modo flessibile alla forma naturale dell’orecchio, coprendolo completamente e garantendo al contempo un’esperienza audio ottimale e ad alta fedeltà.

Rotella brevettata Denon per controllare la riproduzione dei dispositivi Apple®

L’apposita rotella sulla coppa destra consente di controllare facilmente la riproduzione e la regolazione del volume di Apple iPod / iPhone / iPad. La rotella sulla coppa sinistra consente invece di controllare l’illuminazione dell’anello a LED blu (accensione/spengimento/luminosità) presente su entrambe le rondelle, per un impatto visivo notevole.

Compatibilità per chiamate a mani libere

È possibile utilizzare la cuffia anche per ricevere una chiamata durante l’ascolto di musica con l’iPhone.

Batteria ricaricabile

La batteria ricaricabile assicura 12 ore di ascolto. Se la batteria si esaurisce, è comunque possibile ascoltare la musica in modalità passiva.

Funzioni (👉A)

🔴 Pulsante di accensione dell’illuminazione

Accende l’indicatore di illuminazione.

🔴 Indicatore di illuminazione

Si illumina in rosso o in blu a seconda dello stato.

🔴 Porta di ricarica (porta per il collegamento USB)

A questa porta è possibile collegare il cavo USB incluso per caricare la batteria della cuffia.

🔴 Rotella di controllo

Consente di controllare i prodotti Apple che supportano il telecomando.

🔴 Microfono per chiamate

🔴 Pulsante di accensione

🔴 Presa mini stereo

Connettore per il cavo audio incluso.

🔴 Indicazione L/R

Preparazione della cuffia

Ricarica della batteria (👉B)

Per caricare la batteria della cuffia al primo uso dopo l’acquisto oppure quando il livello della batteria è basso, collegare la cuffia a un computer utilizzando il cavo USB incluso.

L’indicatore di illuminazione sulla sinistra lampeggia durante la ricarica della batteria.

- Livello di carica da 0% a 49%: luce lampeggiante rossa lenta.
- Livello di carica da 50% a 99%: luce lampeggiante rossa ogni due secondi.
- Livello di carica 100%: l’indicatore di illuminazione sulla sinistra si spegne.



- Quando il livello della batteria è basso, l’indicatore di illuminazione sulla sinistra lampeggia in rosso ogni tre secondi.
- Se completamente carica, la batteria garantisce circa 12 ore di riproduzione audio a volume normale.
- Durante la ricarica della batteria è comunque possibile riprodurre audio ed effettuare telefonate. In tal caso, a seconda del computer in uso, è possibile che l’audio della cuffia sia disturbato.

NOTA

- Se la batteria si esaurisce durante l’uso, l’amplificatore e l’illuminazione a LED sulla cuffia si spengono ma è comunque possibile ascoltare musica in modalità passiva.
- La durata della batteria può variare a seconda della temperatura dell’ambiente di utilizzo, del metodo di utilizzo e così via.
- Se la batteria si esaurisce facilmente anche se è stata completamente ricaricata, è possibile che sia necessario sostituirla. In tal caso, contattare il centro di assistenza e manutenzione DENON.
- Non tentare di sostituire la batteria.

Collegamento della cuffia al dispositivo audio (👉C)

Utilizzare il cavo audio incluso per collegare la presa mini stereo della cuffia alla porta cuffia del dispositivo audio.



Utilizzare la presa adattatore da 1/4" placcata in oro (inclusa), se richiesto per la porta cuffia del dispositivo audio.

Regolazione della cuffia (👉D)

Verificare le marcature sinistra/destra sulle cuffie, quindi sistemare quella contrassegnata con la lettera “L” sull’orecchio sinistro e quella contrassegnata con la lettera “R” sull’orecchio destro.

Regolare la lunghezza del cursore di scorrimento per adattarlo alla testa quando si indossa la cuffia.

NOTA

- Leggere il documento allegato “Precauzioni sull’uso della cuffia”.
- Prestare attenzione a evitare che le dita o altre parti del corpo rimangano incastrate nelle parti in movimento del prodotto.
- Non tirare i cursori con forza eccessiva.

Uso della cuffia

Accensione della cuffia (👉E)

All’accensione della cuffia viene attivato l’amplificatore equalizzatore incorporato, che consente di ottenere una riproduzione audio ancor più potente.

🔴 Spostare il pulsante di accensione in direzione della freccia.

- La cuffia si accende.

Spegnimento della cuffia

Spostare il pulsante di accensione nella direzione opposta rispetto alla freccia.

- La cuffia si spegne. È comunque possibile ascoltare la musica in modalità passiva.



Le funzioni di riproduzione audio e di controllo dei prodotti Apple sono disponibile anche quando la cuffia è spenta.

🔴 Accensione dell’indicatore di illuminazione (👉F)

È possibile accendere/spegnere l’illuminazione o cambiare la luminosità.

Accensione/spegnimento dell’illuminazione a LED dalla rotella di controllo.

Premere il pulsante di accensione illuminazione sulla cuffia sinistra.

- L’indicatore viene acceso/spento ogni volta che si preme il pulsante.

Regolazione della luminosità dell’illuminazione a LED dalla rotella di controllo.

Premere e tenere premuto il pulsante di accensione illuminazione sulla cuffia sinistra.

- La luminosità cambia mentre si tiene premuto il pulsante.
- È possibile scegliere tra quattro livelli di luminosità. Rilasciare il pulsante di accensione illuminazione quando si ottiene la luminosità desiderata.

Uso dei prodotti Apple (👉G)

Quando si collega la cuffia al prodotto Apple utilizzando il cavo audio incluso, è possibile utilizzare la rotella di controllo sulla cuffia destra per eseguire operazioni di riproduzione e regolare il volume.

NOTA

- È possibile utilizzare la cuffia per controllare il funzionamento dei soli prodotti Apple e non di altri dispositivi.
- Il cavo audio incluso è compatibile con la funzione di controllo dei prodotti Apple. La funzione di controllo dei prodotti Apple potrebbe non essere disponibile quando si usa un cavo diverso.



- Utilizzare la versione più recente del software Apple.
- Tutte le operazioni sono conformi al telecomando originale Apple.
- È possibile utilizzare il telecomando e il microfono della cuffia per iPod nano (quarta generazione o successiva), iPod classic (120/160 GB), iPod touch (seconda generazione o successiva), iPhone 3GS, iPhone 4 e iPad.
- È inoltre possibile utilizzare il telecomando della cuffia per iPod shuffle (terza generazione o successiva).
- La riproduzione audio è disponibile per tutti i modelli di iPod.

🔴 Riproduzione (👉H)

- Premere una sola volta la rotella di controllo.
- Premere più volte per alternare tra riproduzione e pausa.

🔴 Salto di una traccia (👉H)

Passaggio alla traccia successiva

Premere due volte rapidamente la rotella di controllo

Passaggio all’inizio della traccia corrente o alla traccia precedente

Premere tre volte rapidamente la rotella di controllo.

🔴 Avanzamento rapido/riavvolgimento (👉H)

Avanzamento rapido

Premere una volta rapidamente la rotella di controllo e tenerla premuta.

Riavvolgimento

Premere due volte rapidamente la rotella di controllo e tenerla premuta.

🔴 Regolazione del volume (👉H)

Ruotare la rotella di controllo in senso orario o antiorario.

🔴 Visualizzazione del nome della traccia e dell’artista della traccia corrente (funzione Voice Over) (👉H)

Premere e tenere premuta la rotella di controllo per almeno due secondi.

Uso della cuffia per telefonare

Con la cuffia accessa è possibile effettuare telefonate. La voce dell’interlocutore viene riprodotta mentre la cuffia mentre l’utente parla attraverso il microfono incorporato della cuffia.

Effettuare una chiamata

Comporre il numero utilizzando il telefono cellulare.

Quando si effettua una telefonata, la riproduzione audio viene sospesa temporaneamente fino al termine della chiamata.

Rispondere a una chiamata in arrivo (👉H)

In caso di chiamata in arrivo la riproduzione della musica viene interrotta e si sente uno squillo in cuffia.

• Premere una sola volta la rotella di controllo.

In questo modo la chiamata viene terminata e la riproduzione della musica riprende automaticamente.

Terminare una chiamata (👉H)

Premere una sola volta la rotella di controllo.

In questo modo la chiamata viene terminata e la riproduzione della musica riprende automaticamente.

Uso della funzione di avviso di chiamata

Utilizzare uno dei metodi seguenti per accettare una chiamata in arrivo mentre è già in corso un’altra chiamata.

🔴 Terminare la chiamata corrente e accettare quella nuova (👉H)

Premere e tenere premuta la rotella di controllo per almeno due secondi.

🔴 Mettere in attesa la chiamata corrente e accettare la nuova chiamata/passare alla chiamata in attesa (👉H)

Premere la rotella di controllo.

Rifutare una chiamata in arrivo (👉H)

Quando viene rilevata una chiamata in arrivo, premere e tenere premuta la rotella di controllo per almeno due secondi.



Ruotare la rotella di controllo per regolare il livello del volume della voce dell’interlocutore.

Ulteriori informazioni

Specifiche del prodotto

Tipo di driver	Tipo dinamico
Dimensione driver	Ø 50 mm
Sensibilità	115 dB/mW (se alimentata)
Impedenza in ingresso	64 ohm (se alimentata)
Frequenza di riproduzione	Da 5 a 37.000 Hz
Durata riproduzione continua	Circa 12 ore
Temperatura di esercizio	Da 5 °C a 40 °C
Alimentazione	Batteria ai polimeri di litio ricaricabile incorporata da 3,7 V CC
Peso	310 g

Primeros pasos

Gracias por adquirir los auriculares Denon Urban Raver™. Lea atentamente este manual así como la documentación de la “Quick Guide” y las “Precautions on the use of headphones” adjuntas primero para utilizar los auriculares adecuadamente.

Accesorios

① Guía de referencia rápida	1
② Precauciones durante el uso de los auriculares	1
③ Lista de red de servicios	1
④ Cable de audio (longitud: aprox. 1,3 m).....	1
⑤ Cable USB (para cargar, longitud: aprox. 1,3 m)	1
⑥ Clavija del adaptador.....	1
⑦ Estuche	1

Funciones

Auriculares con un amplificador de alta potencia integrado

El amplificador de alta potencia que funciona con una pila incluida en los auriculares proporciona una gran potencia al controlador grande de 50 mm de diámetro para obtener unos graves ricos y potentes durante la reproducción.

Almohadillas que emplean espuma con memoria de forma pentagonal patentada de Denon

Almohadillas que se adaptan con flexibilidad a la forma natural de sus oídos al tiempo que los cubren completamente para lograr una adaptación perfecta y una experiencia de audio de alta fidelidad.

La rueda de control pendiente de patente de Denon permite controlar la reproducción de dispositivos Apple®

Rueda de control ubicada en la almohadilla derecha para facilitar el control del funcionamiento de la reproducción y del volumen del Apple iPod/iPhone/iPad. La rueda de control izquierda controla la iluminación del anillo LED azul alrededor de ambas ruedas de control para ofrecer un aspecto de gran efecto (activar o desactivar/brillo).

Compatibilidad con llamadas de manos libres

La llamada de manos libres es posible con los auriculares activados cuando se recibe una llamada mientras se escucha el iPhone.

Pila recargable

La pila recargable proporciona 12 horas de placentera escucha. Cuando la pila se agota, puede seguir escuchando música en modo pasivo.

Funciones (👉A)

🔴 Botón de iluminación

Activa el indicador de iluminación.

🔴 Indicador de iluminación

Se ilumina en color rojo o azul en función del estado.

🔴 Puerto de carga (puerto de conexión USB)

Conectado al cable USB incluido para cargar la pila de los auriculares.

🔴 Rueda de control

Controla los productos Apple con la ayuda del mando a distancia.

🔴 Micrófono de llamada

🔴 Interruptor de potencia

🔴 Mini conector estéreo

Conector para el cable de audio incluido.

🔴 Indicación L/R

Preparación de los auriculares

Carga de la batería (👉B)

Cargue la pila de los auriculares cuando los use por primera vez tras la compra o cuando la pila se esté agotando conectando los auriculares a un ordenador con el cable USB incluido.

El indicador de iluminación de la izquierda destellará cuando la pila se esté cargando.

- Carga entre el 0% y el 49%: destella lentamente en rojo.
- Carga entre el 50% y el 99%: destella en rojo cada 2 segundos.
- Carga al 100%: el indicador de iluminación de la izquierda se apaga.



- Si el nivel de la pila es bajo, el indicador de iluminación de la izquierda destellará en rojo cada 3 segundos.
- Si está completamente cargada, la pila proporciona aproximadamente 12 horas de tiempo de reproducción de audio a un volumen normal.
- Se puede reproducir audio y es posible realizar llamadas mientras la pila se está cargando. En tal caso, en función del ordenador que se utilice, puede que se mezcle algún ruido de interferencia con los auriculares.

NOTA

- Si la pila se agota durante el uso, el amplificador y la iluminación LED de los auriculares se desactivarán, pero podrá seguir escuchando música en modo pasivo.
- El tiempo de uso puede variar en función de la temperatura del entorno de uso, el método de empleo, etc.
- Si el tiempo de uso es extremadamente corto aunque la pila esté completamente cargada, es posible que esta se acerque al final de su vida útil. En ese caso, póngase en contacto con el centro de servicio DENON.
- No intente sustituir la pila.

Conexión de los auriculares al dispositivo de audio (👉C)

Utilice el cable de audio incluido para conectar el mini conector estéreo en los auriculares y el puerto de los auriculares en su dispositivo de audio.



Utilice un conector adaptador chapado en oro de 1/4" (incluido) si el puerto de los auriculares de su dispositivo de audio precisa ese tamaño.

Ajuste de los auriculares (👉D)

Compruebe las marcas de posición y coloque “L” en el oído izquierdo y “R” en el oído derecho.

Ajuste la longitud del deslizador para adaptarlo a su cabeza cuando lleve puestos los auriculares.

NOTA

- Lea la documentación “Precautions on the use of headphones” adjunta.
- Evite que sus dedos u otras partes del cuerpo queden atrapados en las partes móviles del producto.
- No tire con fuerza de los deslizadores.

Uso de los auriculares

Conexión de los auriculares (👉E)

Al encender los auriculares se activa el amplificador equalizador integrado, lo que permite disfrutar de una potente reproducción de audio.

🔴 Mueva el interruptor de potencia en la dirección de la flecha.

- Los auriculares están encendidos.

Apagado de los auriculares

Mueva el interruptor de potencia en dirección opuesta a la flecha.

- Los auriculares están apagados. Puede continuar escuchando música en modo pasivo.



La reproducción de audio y el control del producto Apple están disponibles aunque se haya desconectado la alimentación de los auriculares.

🔴 Activación/desactivación del indicador de iluminación (👉F)

Puede activar/desactivar o cambiar el brillo de la iluminación.

Activación/desactivación de la iluminación LED en la rueda de control.

Pulse el botón de iluminación en el auricular izquierdo.

- El indicador se activa/desactiva cada vez que pulsa el botón.

Ajuste del brillo de la iluminación LED en la rueda de control.

Mantenga pulsado el botón de iluminación en el auricular izquierdo.

- El brillo cambia mientras el botón está pulsado.
- Puede elegir entre cuatro niveles de brillo. Libere el botón de iluminación en el brillo deseado.

Control de productos Apple (👉G)

Con los auriculares conectados a su producto Apple con el cable de audio incluido, puede utilizar la rueda de control del auricular derecho para realizar operaciones de reproducción y para ajustar el volumen.

NOTA

- Los auriculares no pueden controlar dispositivos que no sean productos Apple.
- El cable de audio incluido es un cable compatible con el control del producto Apple. Es posible que el control del producto Apple no esté disponible si se utiliza un cable distinto.



- Utilice el software de Apple más reciente.
- Todas las operaciones son compatibles con el mando a distancia original de Apple.
- Puede utilizar el mando a distancia y el micrófono de los auriculares para el iPod nano (cuarta generación y posteriores), iPod classic (120/160 GB), iPod touch (segunda generación y posteriores), iPhone 3GS, iPhone 4 e iPad.
- También puede utilizar el mando a distancia de los auriculares para el iPod shuffle (tercera generación y posteriores).
- La reproducción de audio está disponible para todos los modelos de iPod.

🔴 Reproducción (👉H)

- Pulse la rueda de control una vez.
- Cada pulsación alterna entre la reproducción y la pausa.

🔴 Salto de una pista (👉H)

Salto a la pista siguiente

Pulse la rueda de control dos veces rápidamente.

Salto al inicio de la pista actual o a la pista anterior

Pulse la rueda de control tres veces rápidamente.

🔴 Avance/retroceso rápido (👉H)

Avance rápido

Pulse la rueda de control una vez rápidamente y manténgala pulsada.

Retroceso rápido

Pulse la rueda de control dos veces rápidamente y manténgala pulsada.

🔴 Ajuste del volumen (👉H)

Gire la rueda de control en el sentido de las agujas del reloj o en sentido contrario.

</