

VEVOR

Upgrade · The Home Creator Way

Condensate Pump

Model:RTP22WS115V

Model:RTP22WS115V



This is the original instruction, please read all manual instructions carefully before operating. VEVOR reserves a clear interpretation of our user manual. The appearance of the product shall be subject to the product you received. Please forgive us that we won't inform you again if there are any technology or software updates on our product.

INTRODUCTON

Your Refcenter Tank Pump is designed as an automatic condensate removal pump for water dripping off an air conditioner evaporative coil. The pump is controlled by a float/switch mechanism which turns the pump on when approximately 2-1/4" of water collects in the tank, and automatically switches off when the tank drains to approximately 1-1/4".

The Refcenter pump you have purchased is of the highest quality workmanship and material. It has been engineered to give you long and reliable service.

Refcenter pumps are carefully packaged, inspected and tested to ensure safe operation and delivery. When you receive your pump, examine it carefully to determine that there are no broken or damaged parts that may have occurred during shipment. If damage has occurred, make notation and notify the firm that you purchased the pump from. They will assist you in replacement or repair, if required.

READ INSTRUCTIONS CAREFULLY BEFORE ATTEMPTING TO INSTALL, OPERATE OR SERVICE THE Refcenter PUMP. KNOW THE PUMP APPLICATION, LIMITATIONS AND POTENTIAL HAZARDS. PROTECT YOURSELF AND OTHERS BY OBSERVING ALL SAFETY INFORMATION. FAILURE TO COMPLY WITH INSTRUCTIONS COULD RESULT IN PERSONAL INJURY AND/OR PROPERTY DAMAGE! RETAIN INSTRUCTIONS FOR FUTURE REFERENCE. INSTALLATION AND CONNECTIONS ARE TO BE MADE BY A QUALIFIED PERSON.

SAFETY GUIDELINES



WARNING

DO NOT USE TO PUMP FLAMMABLE OR EXPLOSIVE FLUIDS SUCH AS GASOLINE, FUEL OIL, KEROSENE, ETC. DO NOT USE IN EXPLOSIVE ATMOSPHERES. PUMP SHOULD BE USED WITH LIQUIDS COMPATIBLE WITH PUMP COMPONENT MATERIALS.

DO NOT HANDLE PUMP WITH WET HANDS OR WHEN STANDING ON A WET OR DAMP SURFACE, OR IN WATER. THIS PUMP IS SUPPLIED WITH A

GROUNDING CONDUCTOR AND/OR GROUNDING TYPE ATTACHMENT PLUG, TO REDUCE THE RISK OF ELECTRICAL SHOCK, BE CERTAIN THAT IT IS CONNECTED TO A PROPERLY GROUNDED GROUNDING TYPE RECEPTACLE.

IN ANY INSTALLATIONS WHERE PROPERTY DAMAGE AND/OR PERSONAL INJURY MIGHT RESULT FROM AN INOPERATIVE OR LEAKING PUMP DUE TO POWER OUTAGES, DISCHARGE LINE BLOCKAGE, OR ANY OTHER REASON, A BACKUP SYSTEM(S) AND/OR ALARM SHOULD BE USED. SUPPORT PUMP AND PIPING WHEN ASSEMBLING AND WHEN INSTALLED. FAILURE TO DO SO MAY CAUSE PIPING TO BREAK PUMP TO FAIL, MOTOR BEARING FAILURES, ETC.

INSTALLATION

1. Before installing pump, allow air conditioner to cycle several times, collecting condensate in a separate container to help flush any residual oils that may remain in the system.
2. Carefully unpack the pump. Remove the cardboard packing from the motor cover air slots. Carefully slide the packing away *from* the pump. This packing is used to prevent switch movement during shipment (Figure 1).
3. Mounting the pump: the tank has two slots provided to mount the unit. The slots are located on the ends of the tank (Figure 5). The unit should be mounted either on the side of the air conditioner unit or nearby wall. Pump must be level and the inlet must be below the coil drain. Conduit fittings are not compatible with the plastic pump housing.
4. The pump should not be installed in a manner that will subject it to splashing or spraying.
5. This pump is not intended for use inside air plenums.

ELECTRICAL CONNECTIONS



WARNING

1. Shut off electrical power at fuse box before making any connections. All wiring must comply with local codes.

2. Line voltage: Connect power cord to line voltage specified on motor and nameplate. Power cord must be connected to a constant source of power (not a fan or other device that runs intermittently). If power cord does not have a plug, wiring is as follows: green (or green/yellow)—ground. Black (or brown)—line. White (or blue)—neutral.

3. Safety switch: The safety overflow switch should be connected to a class II low voltage circuit. To control a thermostatic circuit the COM and NO connections from the safety switch are to be wired in series with the low voltage thermostat circuit to shut down the heating/AC circuit. The COM and NC switch contacts may be used to actuate a low voltage alarm circuit (connected in series) if the heating/cooling system cannot be disrupted. The safety switch comes from the factory with leads connected to the COM and NO switch terminals. Typical hook-up of “NC” circuits would be (Figures 2 & 3),

4. If fused plug is used on 230V units, a 1.0 amp fuse is recommended.

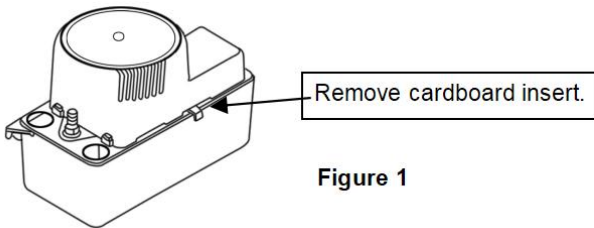


Figure 1

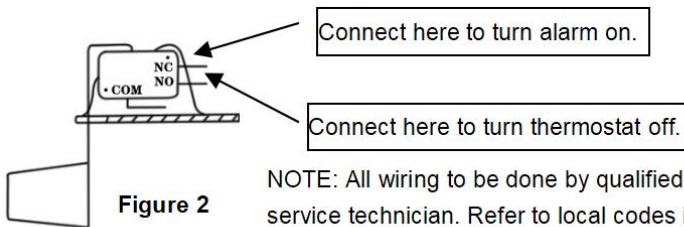


Figure 2

NOTE: All wiring to be done by qualified service technician. Refer to local codes in your area.

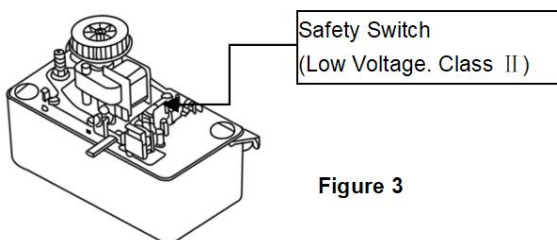


Figure 3

Discharge Line Installation

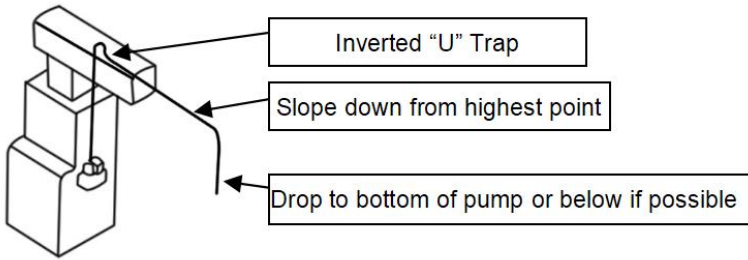


Figure 4

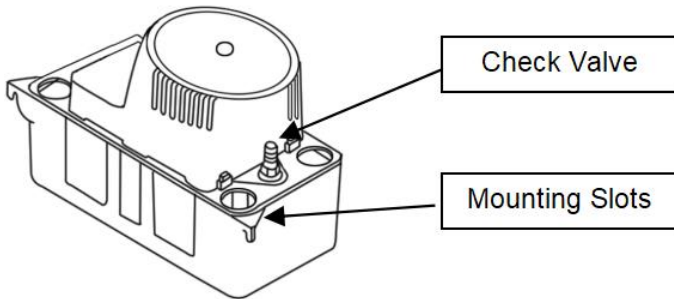


Figure 5

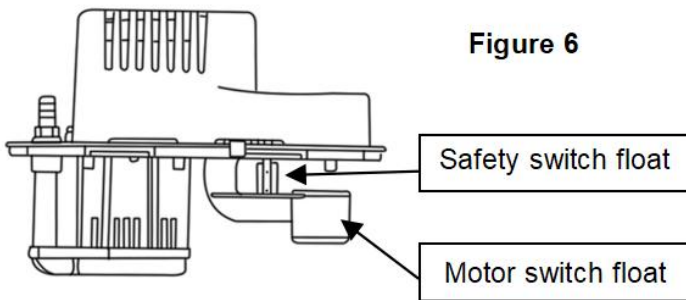


Figure 6

PIPING

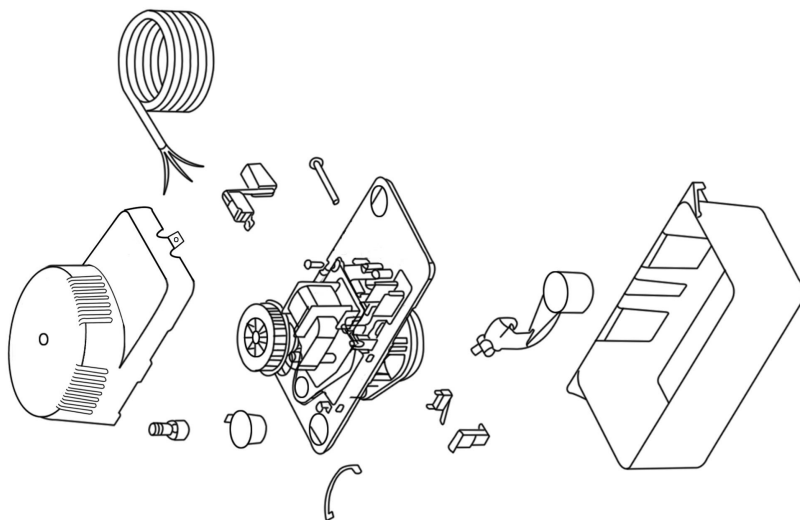
1. Run flexible tubing or pipe from evaporator drain into one of the three pump inlets. Be sure inlet piping is sloped downward to allow gravity flow (Figure 4). Extend the inlet piping into the tank from 1 to 3 inches to ensure that it will not interfere with proper float operation. Be sure that the inlet piping is cut at an angle where it enters the tank.

2. The outlet piping should be flexible tubing secured with a hose Clamp (not provided) or pipe (3/8 inch ID. maximum to prevent excessive flow back to unit). From condensate unit, extend discharge piping straight up as high as necessary. Do not extend this line above the head/GPH of the particular model being installed. From this high point, slope discharge line down slightly to a point above drain area; then turn down and extend to a point below or approximately level with the bottom of the condensate unit. This will give a siphoning effect which will improve efficiency of the condensate unit and will, in most cases eliminate the need for a check valve (Figure 5). If it is not possible to slope discharge line down, make an inverted "U" trap directly above the pump at the highest point.

SERVICE INSTRUCTIONS

WARNING

1. Make certain that the unit is disconnected from the power source before attempting to service or remove any component!
2. Be sure the floats move freely. Clean as necessary (Figure 6).
3. Clean the tank with warm water and mild soap.
4. Check the inlet and outlet piping. Clean as necessary. Be sure there are no kinks in the line that would inhibit flow.



TESTING

1. Turn on power.
2. Remove motor/tank cover assembly and hold level.
3. Test motor switch by raising motor switch float with finger (Figure 6). Motor should turn on just before float contacts cover.
4. Test safety switch by raising safety switch float with finger. Safety switch should activate before float contacts cover.
- 5 Replace motor/tank cover assembly on tank.

This pump is suitable for gas furnace condensate applications. Caution must be taken to ensure acidity of condensate does not increase below the average pH of 3.4 (to prevent localized pocket of acid that acts like a battery causing pitting) by routinely cleaning or flushing tank with fresh water.

SPECIFICATION PARAMETER

Model	RTP22WS115V
Input	AC115V 60Hz
Power	1/33HP
Q.max	132GPH
H.max	22FT



VEVOR

Upgrade · The Home Creator Way

Pompe à condensats

Modèle : RTP22WS115V

Modèle : RTP22WS115V



Voici le mode d'emploi original. Veuillez lire attentivement toutes les instructions du manuel avant utilisation. VEVOR se réserve le droit d'interpréter ce manuel à sa guise. L'apparence du produit que vous recevrez peut différer. Nous vous prions de nous excuser si nous ne vous informons pas des mises à jour techniques ou logicielles concernant notre produit.

INTRODUCTION

La pompe de votre réservoir Refcenter est conçue pour évacuer automatiquement les condensats provenant du serpentin d'évaporation d'un climatiseur. Elle est commandée par un mécanisme à flotteur/interrupteur qui la met en marche lorsque le réservoir atteint environ 5,7 cm d'eau et l'arrête automatiquement lorsque le niveau descend à environ 3,2 cm.

La pompe Refcenter que vous avez achetée est d'une qualité de fabrication et de matériaux exceptionnelle. Elle a été conçue pour vous offrir un service fiable et durable.

Les pompes Refcenter sont soigneusement emballées, inspectées et testées afin de garantir leur bon fonctionnement et leur livraison en toute sécurité. À réception de votre pompe, veuillez l'examiner attentivement pour vérifier l'absence de pièces cassées ou endommagées pendant le transport. En cas de dommage, veuillez le signaler et en informer le fournisseur. Ce dernier vous aidera à obtenir un remplacement ou une réparation, le cas échéant.

LISEZ ATTENTIVEMENT LES INSTRUCTIONS AVANT DE TENTER L'INSTALLATION, UTILISER OU ENTREtenir LA POMPE DU REFcentre. CONNAÎTRE LA POMPE. APPLICATION, LIMITATIONS ET RISQUES POTENTIELS. PROTÉGER VOUS-MÊME ET LES AUTRES EN RESPECTANT TOUTES LES SIGNES DE SÉCURITÉ INFORMATION. LE NON-RESPECT DES INSTRUCTIONS POURRAIT PEUT ENTRAÎNER DES BLESSURES CORPORELLES ET/OU DES DOMMAGES MATÉRIELS ! CONSERVEZ-LES ! INSTRUCTIONS POUR CONSULTATION ULTÉRIEURE. INSTALLATION ET LES MISE EN RELATION DOIVENT ÊTRE EFFECTUÉES PAR UNE PERSONNE QUALIFIÉE.

CONSIGNES DE SÉCURITÉ



AVERTISSEMENT

NE PAS UTILISER POUR POMPER DES LIQUIDES INFLAMMABLES OU EXPLOSIFS TELS QUE ESSENCE, FOLIO, KÉROSÈNE, ETC. NE PAS UTILISER DANS DES CONTENEURS EXPLOSIFS ATMOSPHÈRES. LA POMPE DOIT ÊTRE UTILISÉE AVEC DES LIQUIDES COMPATIBLES AVEC DES MATÉRIELUX DE COMPOSANTS DE POMPE.

NE PAS MANIPULER LA POMPE AVEC LES MAINS MOUILLÉES OU EN VOUS TENANT DEBOUT SUR UNE SOL MOUILLÉ OU SUR UNE SURFACE HUMIDE, OU DANS L'EAU. CETTE POMPE EST FOURNIE AVEC UN

CONDUCTEUR DE MISE À LA TERRE ET/OU FIXATION DE TYPE MISE À LA TERRE

POUR RÉDUIRE LES RISQUES D'ÉLECTROCUTION, ASSUREZ-VOUS QUE IL EST CONNECTÉ À UN TYPE DE MISE À LA TERRE CORRECTEMENT MIS À LA TERRE RÉCEPTACLE.

DANS TOUTE INSTALLATION OÙ DES DOMMAGES MATÉRIELS ET/OU CORPORELS SONT SURVENUS DES BLESSURES POURRAIENT RÉSULTER D'UNE POMPE HORS SERVICE OU QUI FUITE.

EN CAS DE COUPURE DE COURANT, DE BLOCAGE DE LA LIGNE D'ÉVACUATION OU DE TOUTE AUTRE RAISON, UN OU PLUSIEURS SYSTÈMES DE SECOURS ET/OU UNE ALARME DOIVENT ÊTRE UTILISÉS. SUPPORTEZ LA POMPE ET LA TUYAUTERIE LORS DU MONTAGE ET DE L'INSTALLATION.

LE NON-RESPECT DE CES INSTRUCTIONS PEUT ENTRAÎNER LA RUPTURE DES TUYAUX, LA POMPE ET LE MOTEUR. DÉFAILLANCES DE ROULEMENTS, ETC.

INSTALLATION

1. Avant d'installer la pompe, laissez le climatiseur fonctionner plusieurs fois, en recueillant les condensats dans un récipient séparé afin d'éliminer toute trace d'huile résiduelle pouvant subsister dans le système.

2. Déballez la pompe avec précaution. Retirez l'emballage en carton des fentes d'aération du couvercle du moteur. Faites glisser délicatement l'emballage pour le dégager de la pompe. Cet emballage sert à empêcher tout mouvement de l'interrupteur pendant le transport (Figure 1).

3. Montage de la pompe : le réservoir comporte deux encoches pour la fixation de l'unité. Ces encoches sont situées aux extrémités du réservoir (figure 5). L'unité doit être montée soit sur le côté du climatiseur, soit contre un mur à proximité. La pompe doit être de niveau et l'entrée d'eau doit se trouver en dessous du niveau d'évacuation du serpentin. Les raccords de conduit ne sont pas compatibles avec le boîtier de pompe en plastique.

4. La pompe ne doit pas être installée de manière à l'exposer à des éclaboussures ou à des projections.

5. Cette pompe n'est pas destinée à être utilisée à l'intérieur des plénums d'air.

RACCORDEMENTS ÉLECTRIQUES



AVERTISSEMENT

1. Coupez l'alimentation électrique au niveau du tableau électrique avant tout raccordement. L'ensemble du câblage doit être conforme aux normes locales.

2. Tension secteur : Branchez le cordon d'alimentation à la tension secteur spécifiée sur le moteur et

Plaque signalétique. Le cordon d'alimentation doit être branché sur une source d'alimentation permanente (et non sur une prise secteur).

(ventilateur ou autre appareil fonctionnant par intermittence). Si le cordon d'alimentation n'a pas de prise, le câblage est le suivant : vert (ou vert/jaune) — terre. Noir (ou marron) — phase.

Blanc (ou bleu) — neutre.

3. Interrupteur de sécurité : L'interrupteur de sécurité de surcharge doit être raccordé à un disjoncteur différentiel de classe II.

circuit de tension. Pour commander un circuit thermostatique, les connexions COM et NO de

L'interrupteur de sécurité doit être câblé en série avec le circuit du thermostat basse tension.

Coupez le circuit de chauffage/climatisation. Les contacts COM et NC peuvent être utilisés.

actionner un circuit d'alarme basse tension (connecté en série) si le chauffage/refroidissement

Le système ne peut pas être interrompu. L'interrupteur de sécurité est livré d'usine avec des câbles.

connecté aux bornes COM et NO de l'interrupteur. Branchement typique des circuits « NC ».

serait (Figures 2 et 3), 4. Si une

prise fusible est utilisée sur des unités 230V, un fusible de 1,0 ampère est recommandé.

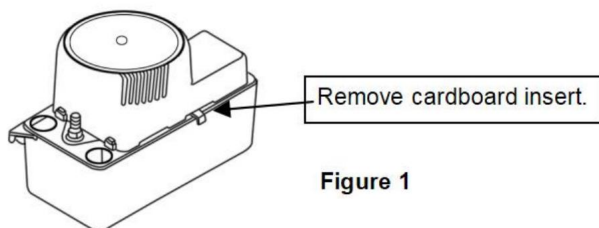


Figure 1

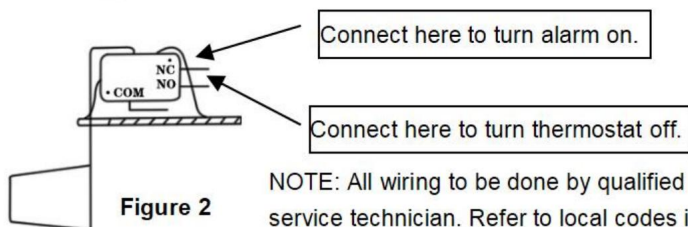


Figure 2

NOTE: All wiring to be done by qualified service technician. Refer to local codes in your area.

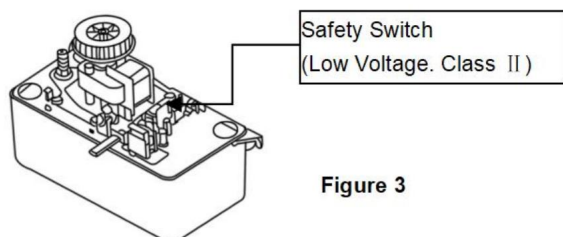


Figure 3

Discharge Line Installation

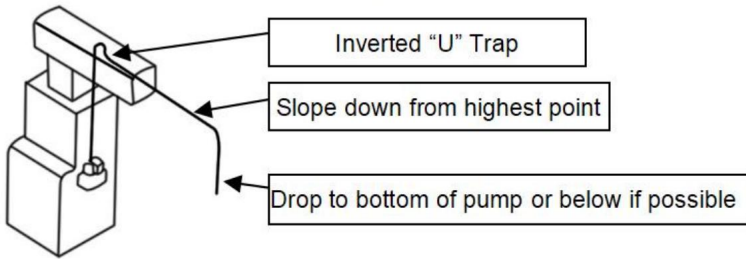


Figure 4

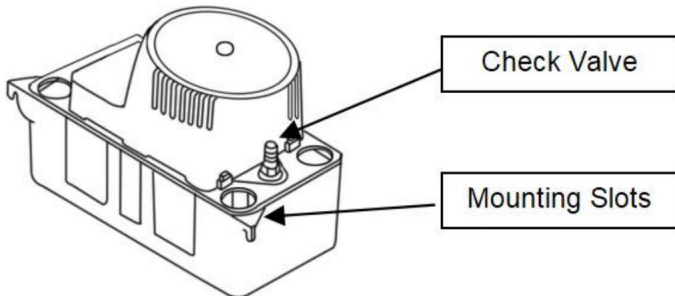


Figure 5

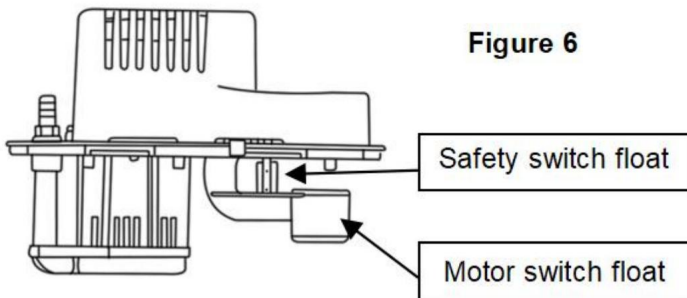


Figure 6

TUYAUTERIE

1. Raccordez le tuyau flexible d'évacuation de l'évaporateur à l'une des trois entrées de la pompe. Assurez-vous que le tuyau d'entrée est incliné vers le bas pour permettre l'écoulement par gravité (Figure 4). Prolongez le tuyau d'arrivée d'eau dans le réservoir de 2,5 à 7,5 cm pour éviter tout problème de fonctionnement du flotteur. Veillez à ce que le tuyau d'arrivée soit coupé en biseau, là où il pénètre dans le réservoir.

2. La tuyauterie de sortie doit être un tube flexible fixé par un collier de serrage (non fourni) ou tuyau (3/8 pouce ID maximum pour éviter un débit excessif vers l'unité).

À partir de l'unité de condensation, prolongez la tuyauterie d'évacuation verticalement aussi haut que nécessaire.

Ne prolongez pas cette ligne au-delà du débit (GPH) du modèle installé.

À partir de ce point élevé, incliner légèrement la conduite d'évacuation vers le bas jusqu'à un point situé au-dessus de la zone de drainage ;

Puis, abaissez-vous et étendez-vous jusqu'à un point situé en dessous ou approximativement au niveau du fond.

de l'unité de condensation. Cela créera un effet de siphon qui améliorera

l'efficacité de l'unité de condensation et éliminera, dans la plupart des cas, le besoin d'une

Clapet anti-retour (figure 5). S'il est impossible d'incliner la conduite de refoulement vers le bas, effectuez une opération de...

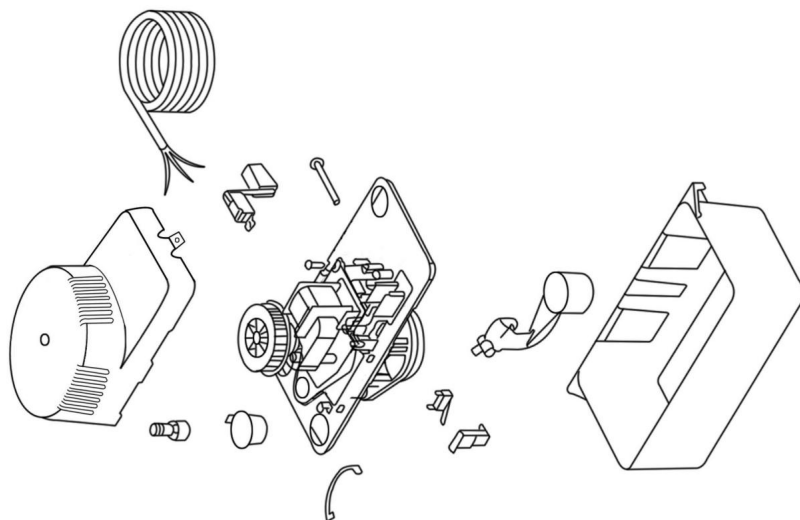
Siphon en forme de « U » inversé directement au-dessus de la pompe, au point le plus haut.

INSTRUCTIONS DE SERVICE



AVERTISSEMENT

1. Assurez-vous que l'appareil est débranché de la source d'alimentation avant tenter de réparer ou de retirer un composant !
2. Assurez-vous que les flotteurs bougent librement. Nettoyez-les si nécessaire (Figure 6).
3. Nettoyez le réservoir avec de l'eau tiède et du savon doux.
4. Vérifiez les tuyauteries d'entrée et de sortie. Nettoyez-les si nécessaire. Assurez-vous qu'il n'y a pas de trous, des coudes dans la conduite qui entraveraient le flux.



ESSAI

1. Mettez l'appareil sous tension.
 2. Retirez l'ensemble moteur/couvercle de réservoir et maintenez-le à niveau.
 3. Tester l'interrupteur du moteur en soulevant le flotteur de l'interrupteur avec le doigt (Figure 6).
devrait s'allumer juste avant le couvercle des contacts flottants.
 4. Tester le contacteur de sécurité en soulevant le flotteur avec le doigt. Le contacteur de sécurité doit
activer avant que le couvercle des contacts flottants ne soit recouvert.
 5. Remplacez l'ensemble moteur/couvercle de réservoir sur le réservoir.
- Cette pompe convient aux applications de récupération des condensats des chaudières à gaz. Il convient d'être prudent.
prises pour garantir que l'acidité du condensat ne dépasse pas le pH moyen de
3.4 (pour éviter la formation de poches d'acide localisées agissant comme une pile et provoquant des piqûres) par
Nettoyer ou rincer régulièrement le réservoir à l'eau fraîche.

PARAMÈTRE DE SPÉCIFICATION

Modèle	RTP22WS115V
Saisir	AC115V 60Hz
Pouvoir	1/33 CV
Q.max	132 GPH
H.max	22 pieds



VEVOR

Upgrade · The Home Creator Way

Kondensatpumpe

Modell: RTP22WS115V

Modell: RTP22WS115V



Dies ist die Originalanleitung. Bitte lesen Sie die gesamte Bedienungsanleitung vor der Inbetriebnahme sorgfältig durch. VEVOR behält sich die Auslegung der Bedienungsanleitung vor. Das Aussehen des Produkts kann von dem gelieferten Produkt abweichen. Wir bitten um Verständnis, dass wir Sie nicht erneut über etwaige Technologie- oder Software-Updates informieren werden.

EINLEITUNG

Ihre Refcenter-Tankpumpe dient der automatischen Kondensatabführung von Kondenswasser, das vom Verdampfer einer Klimaanlage abtropft. Die Pumpe wird durch einen Schwimmerschalter gesteuert, der sie einschaltet, sobald sich ca. 5,7 cm Wasser im Tank gesammelt haben, und automatisch wieder ausschaltet, wenn der Wasserstand auf ca. 3,2 cm gesunken ist.

Die von Ihnen erworbene Refcenter-Pumpe zeichnet sich durch höchste Verarbeitungs- und Materialqualität aus. Sie wurde für einen langen und zuverlässigen Betrieb entwickelt. Refcenter-Pumpen werden sorgfältig verpackt, geprüft und getestet, um einen sicheren Betrieb und eine einwandfreie Lieferung zu gewährleisten. Untersuchen Sie Ihre Pumpe nach Erhalt sorgfältig auf Transportschäden. Sollten Sie Beschädigungen feststellen, vermerken Sie diese und benachrichtigen Sie das Unternehmen, von dem Sie die Pumpe gekauft haben. Dieses wird Ihnen gegebenenfalls bei einem Ersatz oder einer Reparatur behilflich sein.

LESEN SIE DIE ANWEISUNGEN SORGFÄLTIG DURCH, BEVOR SIE MIT DER INSTALLATION VERSUCHEN.

Die Refcenter-Pumpe bedienen oder warten. Die Pumpe kennenlernen.

ANWENDUNG, EINSCHRÄNKUNGEN UND POTENZIELLE GEFAHREN. SCHÜTZEN

Schütze dich und andere durch die Einhaltung aller Sicherheitsvorkehrungen

HINWEIS. DIE NICHTBEFOLGUNG DER ANWEISUNGEN KÖNNTE

FÜHRT ZU PERSONENSCHÄDEN UND/ODER SACHSCHÄDEN! AUFBEWAHREN

ANWEISUNGEN ZUM SPÄTEREN NACHSCHLAGEN. INSTALLATION UND

Die Verbindungen müssen von einer qualifizierten Person hergestellt werden.

SICHERHEITSRICHTLINIEN



WARNUNG

NICHT ZUM PUMPEN VON ENTFLAMMBAREN ODER EXPLOSIVEN FLÜSSIGKEITEN WIE Z. B. VERWENDEN BENZIN, HEIZÖL, KEROSIN USW. NICHT IN EXPLOSIVEN BEHÄLTERN VERWENDEN ATMOSPHÄREN. DIE PUMPE SOLLTE MIT KOMPATIBLEM FLÜSSIGKEITEN VERWENDET WERDEN. MIT PUMPENKOMPONENTENMATERIALIEN.

PUMPE NICHT MIT NASSEN HÄNDEN ODER AUF NASSEM UNTERGRUND ANBEREITEN

ODER AUF FEUCHTER OBERFLÄCHE ODER IN WASSER. DIESE PUMPE WIRD MIT EINEM GELIEFERT

Erdungsleiter und/oder Erdungsanschluss

Um das Risiko eines Stromschlags zu verringern, stellen Sie sicher, dass der Stecker richtig sitzt.

**ES IST AN EINE ORDNUNGSGEMÄSS GEERDETE ERDUNG ANGESCHLOSSEN
BEHÄLTER.**

IN ALLEN INSTALLATIONEN, BEI DENEN SACHSCHÄDEN UND/ODER PERSÖNLICHE SCHÄDEN VERURSACHT WERDEN

Durch eine defekte oder undichte Pumpe können Verletzungen entstehen.

Bei Stromausfällen, Verstopfungen der Entladeleitung oder aus anderen Gründen sollten ein oder mehrere Backup-Systeme und/oder eine Alarmanlage verwendet werden.

PUMPE UND VERLEITUNGEN BEI DER MONTAGE UND BEI DER INSTALLATION UNTERSTÜTZEN.

Wird dies nicht beachtet, kann es zu Rohrleitungsbrüchen, Pumpenausfall und Motorschäden kommen.

LAGERAUSFÄLLE USW.

INSTALLATION

1. Vor dem Einbau der Pumpe sollte die Klimaanlage mehrmals durchlaufen gelassen werden, wobei das Kondenswasser in einem separaten Behälter aufgefangen wird, um eventuell im System verbliebene Ölrreste auszuspülen.
2. Packen Sie die Pumpe vorsichtig aus. Entfernen Sie die Kartonverpackung aus den Luftschlitzen der Motorabdeckung. Schieben Sie die Verpackung vorsichtig *von* der Pumpe weg. Diese Verpackung verhindert die Bewegung des Schalters während des Transports (Abbildung 1).
3. Montage der Pumpe: Der Tank verfügt über zwei Schlitze zur Montage der Pumpe. Diese befinden sich an den Enden des Tanks (Abbildung 5). Die Pumpe sollte entweder seitlich am Klimagerät oder an einer nahegelegenen Wand montiert werden. Die Pumpe muss waagrecht ausgerichtet sein und der Einlass muss sich unterhalb des Kondenswasserablaufs befinden. Leitungsverschraubungen sind nicht mit dem Kunststoffgehäuse der Pumpe kompatibel.
4. Die Pumpe sollte nicht so installiert werden, dass sie Spritzern oder Sprühnebel ausgesetzt ist.
5. Diese Pumpe ist nicht für den Einsatz in Luftkammern vorgesehen.

ELEKTRISCHE ANSCHLÜSSE



WARNUNG

1. Vor dem Anschließen jeglicher Komponenten die Stromzufuhr am Sicherungskasten unterbrechen. Alle Verkabelungen müssen den örtlichen Vorschriften entsprechen.

2. Netzspannung: Schließen Sie das Netzkabel an die auf dem Motor angegebene Netzspannung an. Typenschild. Das Netzkabel muss an eine konstante Stromquelle angeschlossen werden (kein Kabel). (Ventilator oder anderes Gerät, das zeitweise läuft). Falls das Netzkabel keinen Stecker hat, ist die Verdrahtung wie folgt: grün (oder grün/gelb) – Erdung. Schwarz (oder braun) – Phase. Weiß (oder blau) – neutral.

3. Sicherheitsschalter: Der Sicherheitsüberlaufschalter sollte an einen Schutzschalter der Klasse II (niedrige Schutzart) angeschlossen werden. Spannungsschaltung. Zur Steuerung einer thermostatischen Schaltung werden die COM- und NO-Anschlüsse von Die Sicherheitsschalter sind in Reihe mit dem Niederspannungsthermostatkreis zu schalten. Schalten Sie den Heizungs-/Klimaanlagenkreis ab. Die COM- und NC-Schaltkontakte können verwendet werden. um einen Niederspannungsalarmkreis (in Reihe geschaltet) zu aktivieren, wenn die Heizung/Kühlung Das System darf nicht gestört werden. Der Sicherheitsschalter wird werkseitig mit Anschlussleitungen geliefert. Anschluss an die COM- und NO-Schalterklemmen. Typischer Anschluss von „NC“-Stromkreisen. wäre (Abbildungen 2 und 3), 4.

Wenn ein Sicherungsstecker an 230V-Geräten verwendet wird, wird eine 1,0-Ampere-Sicherung empfohlen.

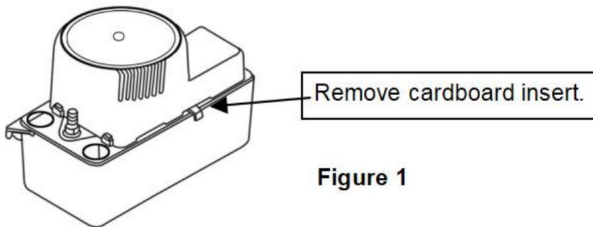


Figure 1

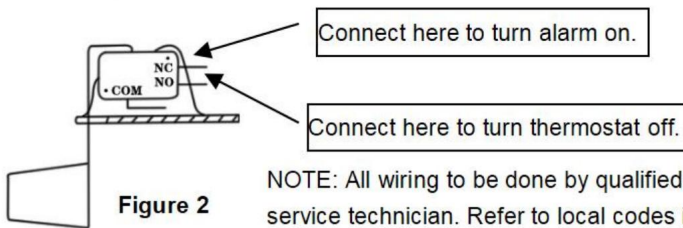


Figure 2

NOTE: All wiring to be done by qualified service technician. Refer to local codes in your area.

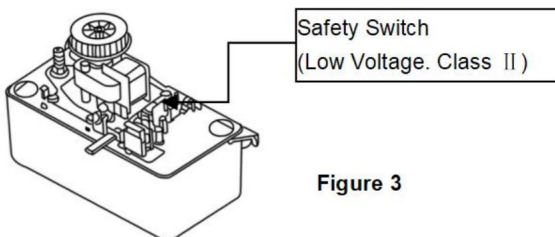


Figure 3

Discharge Line Installation

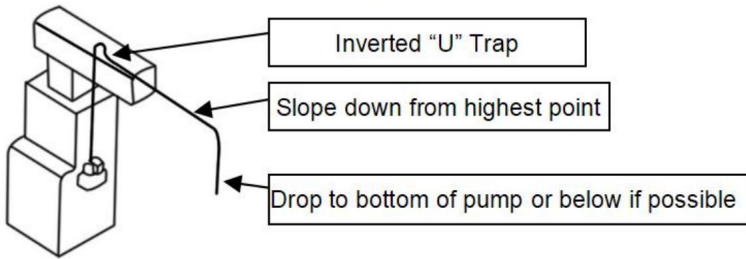


Figure 4

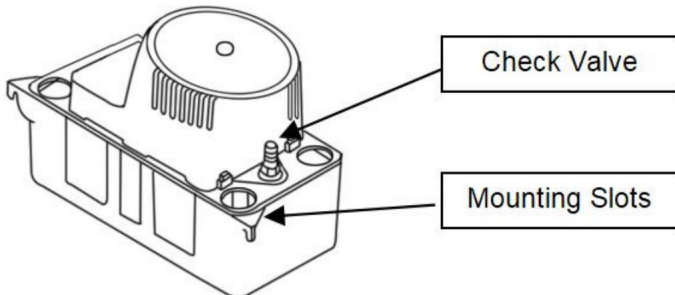


Figure 5

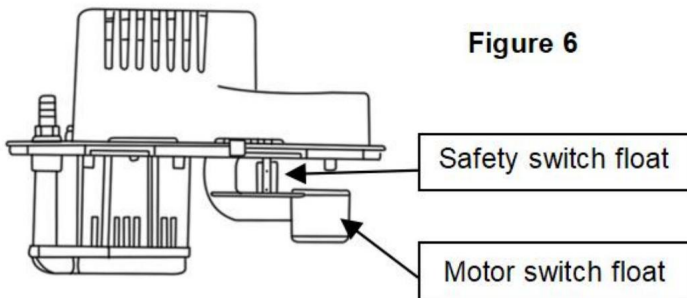


Figure 6

ROHRLEITUNGEN

1. Verbinden Sie den Verdampferablauf mit einem der drei Pumpeneinlässe über einen flexiblen Schlauch oder ein Rohr. Achten Sie darauf, dass die Einlassleitung ein Gefälle nach unten aufweist, um den Schwerkraftfluss zu ermöglichen (Abbildung 4). Verlängern Sie die Zuleitung in den Tank um 2,5 bis 7,5 cm, um sicherzustellen, dass sie die ordnungsgemäße Funktion des Schwimmers nicht beeinträchtigt. Achten Sie darauf, dass die Zuleitung schräg abgeschnitten wird. dort, wo es in den Tank eintritt.

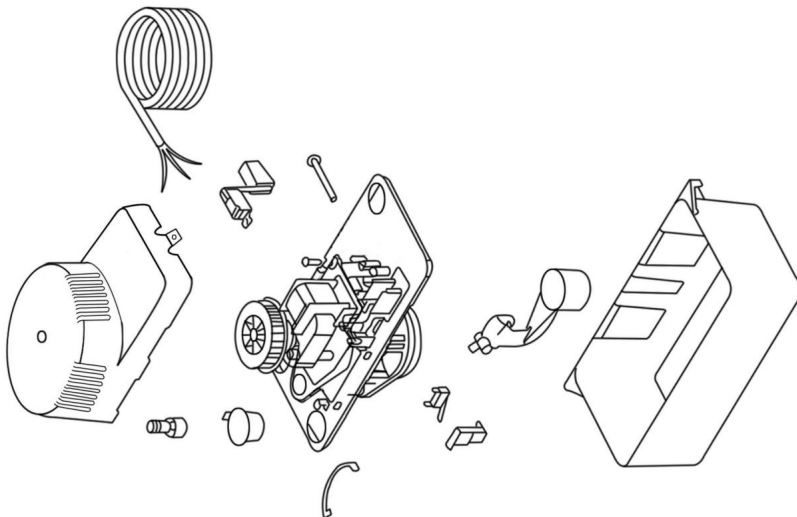
2. Die Auslassleitung sollte ein flexibler Schlauch sein, der mit einer Schlauchschelle befestigt wird (nicht bereitgestellt) oder Rohr (*maximal 3/8 Zoll Innendurchmesser*, um einen übermäßigen Rückfluss zum Gerät zu verhindern). Vom Kondensatbehälter aus wird die Abflussleitung so hoch wie nötig gerade nach oben verlängert. Diese Linie darf nicht über den Hub/GPH des jeweiligen Modells hinaus verlängert werden. Von diesem höchsten Punkt aus die Abflussleitung leicht abfallend zu einem Punkt oberhalb des Abflussbereichs; dann nach unten abbiegen und bis zu einem Punkt unterhalb oder ungefähr auf gleicher Höhe mit dem Boden verlängern der Kondensateinheit. Dadurch entsteht ein Saughebereffekt, der die Leistung verbessert. die Effizienz der Kondensateinheit und wird in den meisten Fällen die Notwendigkeit einer Rückschlagventil (Abbildung 5). Falls ein Gefälle der Abflussleitung nicht möglich ist, führen Sie eine... Umgekehrtes „U“ als Falle direkt über der Pumpe am höchsten Punkt.

SERVICEANLEITUNG



WARNUNG

1. Stellen Sie sicher, dass das Gerät von der Stromversorgung getrennt ist, bevor Der Versuch, irgendeine Komponente zu warten oder auszubauen!
2. Stellen Sie sicher, dass sich die Schwimmer frei bewegen können. Reinigen Sie sie gegebenenfalls (Abbildung 6).
3. Reinigen Sie den Tank mit warmem Wasser und milder Seife.
4. Überprüfen Sie die Zu- und Ablaufleitungen. Reinigen Sie diese gegebenenfalls. Stellen Sie sicher, dass keine Verstopfungen oder Ablagerungen vorhanden sind. Knicke in der Leitung, die den Durchfluss behindern würden.



TESTEN

1. Schalten Sie den Strom ein.
 2. Motor-/Tankabdeckung abnehmen und waagrecht halten.
 3. Testen Sie den Motorschalter, indem Sie den Schwimmer des Motorschalters mit dem Finger anheben (Abbildung 6). Motor sollte sich kurz vor dem Abdecken der Schwimmerkontakte einschalten.
 4. Prüfen Sie den Sicherheitsschalter, indem Sie den Schwimmer des Sicherheitsschalters mit dem Finger anheben. Der Sicherheitsschalter sollte Aktivieren Sie die Kontaktabdeckung, bevor der Schwimmer angeschlossen wird.
 5. Ersetzen Sie die Motor-/Tankabdeckungsbaugruppe am Tank.
- Diese Pumpe eignet sich für Kondensatanwendungen in Gasheizungen. Vorsicht ist geboten.
- Maßnahmen, um sicherzustellen, dass der Säuregehalt des Kondensats nicht unter den durchschnittlichen pH-Wert ansteigt.
- 3.4 (um die Bildung lokaler Säureansammlungen zu verhindern, die wie eine Batterie wirken und Lochfraß verursachen) durch den Tank regelmäßig mit Frischwasser reinigen oder spülen.

SPEZIFIKATIONSPARAMETER

Modell	RTP22WS115V
Eingang	Wechselstrom 115 V, 60 Hz
Leistung	1/33 PS
Q.max	132 GPH
H.max	22 Fuß



VEVOR

Upgrade · The Home Creator Way

Pompa di condensa

Modello:RTP22WS115V

Modello: RTP22WS115V



Queste sono le istruzioni originali, si prega di leggere attentamente tutte le istruzioni del manuale prima dell'uso. VEVOR si riserva la piena interpretazione del proprio manuale utente. L'aspetto del prodotto dipenderà dal prodotto ricevuto. Vi preghiamo di non informarvi più in caso di aggiornamenti tecnologici o software sul nostro prodotto.

INTRODUZIONE

La pompa Refcenter Tank Pump è progettata come pompa automatica per la rimozione della condensa che gocciola dalla serpentina evaporativa di un condizionatore d'aria. La pompa è controllata da un meccanismo a galleggiante/interruttore che la accende quando nel serbatoio si accumulano circa 5,8 cm di acqua e la spegne automaticamente quando il serbatoio si svuota fino a circa 3,8 cm.

La pompa Refcenter che avete acquistato è realizzata con materiali e lavorazioni di altissima qualità. È stata progettata per offrirvi un servizio duraturo e affidabile.

Le pompe Refcenter vengono accuratamente imballate, ispezionate e testate per garantirne il funzionamento e la consegna in tutta sicurezza. Al ricevimento della pompa, esaminatela attentamente per verificare che non vi siano parti rotte o danneggiate durante la spedizione. In caso di danni, annotateli e informate l'azienda presso cui avete acquistato la pompa. Vi assisteranno nella sostituzione o riparazione, se necessario.

LEGGERE ATTENTAMENTE LE ISTRUZIONI PRIMA DI TENTARE L'INSTALLAZIONE, UTILIZZARE O ESEGUIRE LA MANUTENZIONE DELLA POMPA Refcenter. CONOSCERE LA POMPA APPLICAZIONE, LIMITAZIONI E POTENZIALI PERICOLI. PROTEGGERE TE STESSO E GLI ALTRI OSSERVANDO TUTTE LE NORME DI SICUREZZA INFORMAZIONI. IL MANCATO RISPETTO DELLE ISTRUZIONI POTREBBE CAUSARE LESIONI PERSONALI E/O DANNI ALLA PROPRIETÀ! CONSERVARE ISTRUZIONI PER RIFERIMENTO FUTURO. INSTALLAZIONE E I COLLEGAMENTI DEVONO ESSERE EFFETTUATI DA UNA PERSONA QUALIFICATA.

LINEE GUIDA DI SICUREZZA



AVVERTIMENTO

NON UTILIZZARE PER POMPARE FLUIDI INFIAMMABILE O ESPLOSIVO COME BENZINA, OLIO COMBUSTIBILE, CHEROSENE, ECC. NON UTILIZZARE IN AMBIENTI ESPLOSIVI ATMOSFERE. LA POMPA DEVE ESSERE UTILIZZATA CON LIQUIDI COMPATIBILI CON MATERIALI COMPONENTI POMPA.

NON MANEGGIARE LA POMPA CON LE MANI BAGNATE O QUANDO SI È IN PIEDI SU UNA SUPERFICIE BAGNATA O SU SUPERFICI UMIDE, O IN ACQUA. QUESTA POMPA È FORNITA CON UN

CONDUTTORE DI MESSA A TERRA E/O ATTACCO DI TIPO MESSA A TERRA
SPINA, PER RIDURRE IL RISCHIO DI SCOSSE ELETTRICHE, ASSICURARSI CHE
È COLLEGATO A UN TIPO DI MESSA A TERRA CORRETTAMENTE MESSA A TERRA
RECIPIENTE.

IN QUALSIASI INSTALLAZIONE IN CUI SI VERIFICHIANO DANNI ALLA PROPRIETÀ E/O DANNI PERSONALI
LESIONI POTREBBERO RISULTARE DA UNA POMPA NON FUNZIONANTE O CHE PERDE A CAUSA
IN CASO DI INTERRUZIONI DI CORRENTE, BLOCCAGGIO DELLA LINEA DI SCARICO O QUALSIASI ALTRO
MOTIVO, È NECESSARIO UTILIZZARE UN SISTEMA DI BACKUP E/O UN ALLARME.
SUPPORTARE LA POMPA E LE TUBAZIONI DURANTE IL MONTAGGIO E L'INSTALLAZIONE.

LA MANCATA OSSERVANZA DI QUESTE ISTRUZIONI POTREBBE CAUSARE LA ROTTURA DELLE TUBAZIONI, IL GUASTO DELLA POMPA E DEL MOTORE
GUASTI DEI CUSCINETTI, ECC.

INSTALLAZIONE

1. Prima di installare la pompa, lasciare che il condizionatore d'aria effettui diversi cicli, raccogliendo la condensa in un contenitore separato per aiutare a eliminare eventuali residui di olio rimasti nel sistema.
2. Disimballare con cura la pompa. Rimuovere l'imballaggio in cartone dalle fessure di ventilazione del coperchio del motore. Far scorrere con cautela l'imballaggio lontano *dalla* pompa. Questo imballaggio serve per impedire il movimento dell'interruttore durante la spedizione (Figura 1).
3. Montaggio della pompa: il serbatoio è dotato di due fessure per il montaggio dell'unità. Le fessure si trovano alle estremità del serbatoio (Figura 5). L'unità deve essere montata lateralmente al condizionatore o vicino a una parete. La pompa deve essere in piano e l'ingresso deve essere al di sotto dello scarico della serpentina. I raccordi per condotti non sono compatibili con l'alloggiamento in plastica della pompa.
4. La pompa non deve essere installata in modo da essere esposta a schizzi o spruzzi.
5. Questa pompa non è destinata all'uso all'interno di camere d'aria.

COLLEGAMENTI ELETTRICI



AVVERTIMENTO

1. Prima di effettuare qualsiasi collegamento, interrompere l'alimentazione elettrica dalla scatola dei fusibili. Tutti i cablaggi devono essere conformi alle normative locali.

2. Tensione di linea: collegare il cavo di alimentazione alla tensione di linea specificata sul motore e targhetta. Il cavo di alimentazione deve essere collegato a una fonte di alimentazione costante (non a ventola o altro dispositivo che funziona a intermittenza). Se il cavo di alimentazione non ha una spina, il cablaggio è il seguente: verde (o verde/giallo) - terra. Nero (o marrone) - linea.

Bianco (o blu): neutro.

3. Interruttore di sicurezza: l'interruttore di sicurezza di troppo pieno deve essere collegato a un dispositivo di bassa tensione di classe II. circuito di tensione. Per controllare un circuito termostatico, le connessioni COM e NO da l'interruttore di sicurezza deve essere cablato in serie con il circuito del termostato a bassa tensione per spegnere il circuito di riscaldamento/aria condizionata. È possibile utilizzare i contatti dell'interruttore COM e NC per azionare un circuito di allarme di bassa tensione (collegato in serie) se il riscaldamento/raffreddamento il sistema non può essere interrotto. L'interruttore di sicurezza viene fornito dalla fabbrica con cavi collegato ai terminali dell'interruttore COM e NO. Collegamento tipico dei circuiti "NC" sarebbe (Figure 2 e 3), 4. Se si utilizza una spina con fusibile su unità da 230 V, si consiglia un fusibile da 1,0 ampere.

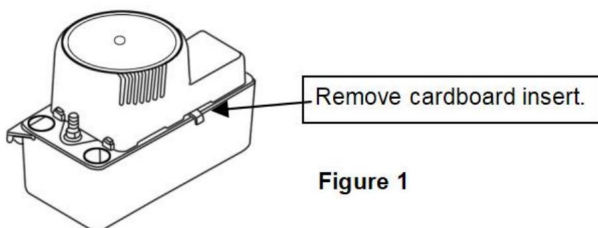


Figure 1

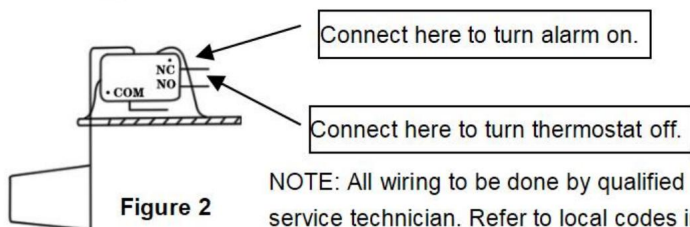


Figure 2

NOTE: All wiring to be done by qualified service technician. Refer to local codes in your area.

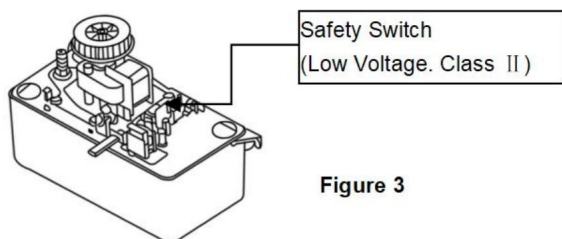


Figure 3

Discharge Line Installation

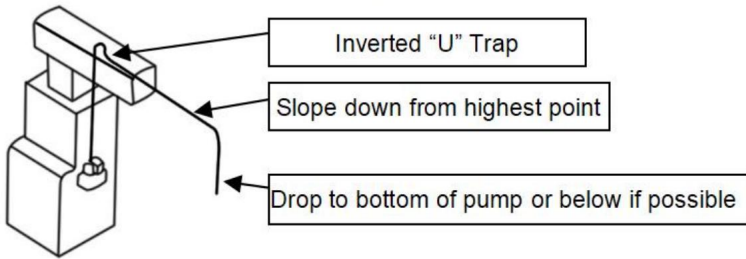


Figure 4

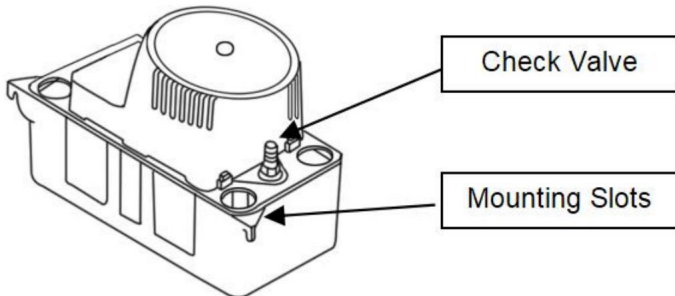


Figure 5

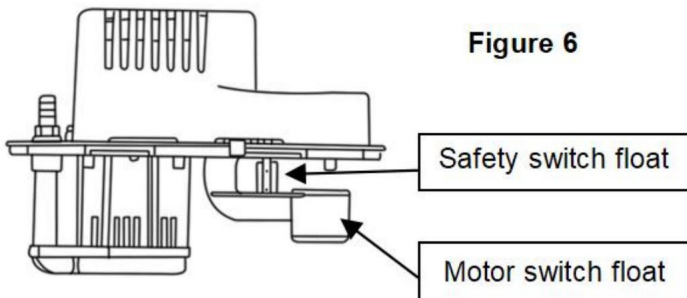


Figure 6

TUBAZIONI

1. Collegare un tubo flessibile o una tubazione dallo scarico dell'evaporatore a uno dei tre ingressi della pompa. Assicurarsi che la tubazione di ingresso sia inclinata verso il basso per consentire il flusso per gravità (Figura 4). Prolungare la tubazione di ingresso nel serbatoio da 2,5 a 7,5 cm per garantire che non interferisca con il corretto funzionamento del galleggiante. Assicurarsi che la tubazione di ingresso sia tagliata ad angolo dove entra nel serbatoio.

2. La tubazione di uscita deve essere un tubo flessibile fissato con una fascetta stringitubo (non fornito) o tubo (*di diametro interno massimo di 3/8 di pollice per impedire un flusso eccessivo di ritorno all'unità*).

Dall'unità di condensa, estendere la tubazione di scarico verso l'alto quanto necessario.

Non estendere questa linea oltre la testa/GPH del modello specifico che si sta installando.

Da questo punto elevato, inclinare leggermente la linea di scarico verso il basso fino a un punto sopra l'area di drenaggio;

quindi abbassare ed estendere fino a un punto al di sotto o approssimativamente a livello del fondo

dell'unità di condensa. Ciò darà un effetto sifonaggio che migliorerà

efficienza dell'unità di condensazione e, nella maggior parte dei casi, eliminerà la necessità di un

valvola di ritegno (Figura 5). Se non è possibile inclinare la linea di scarico verso il basso, realizzare un

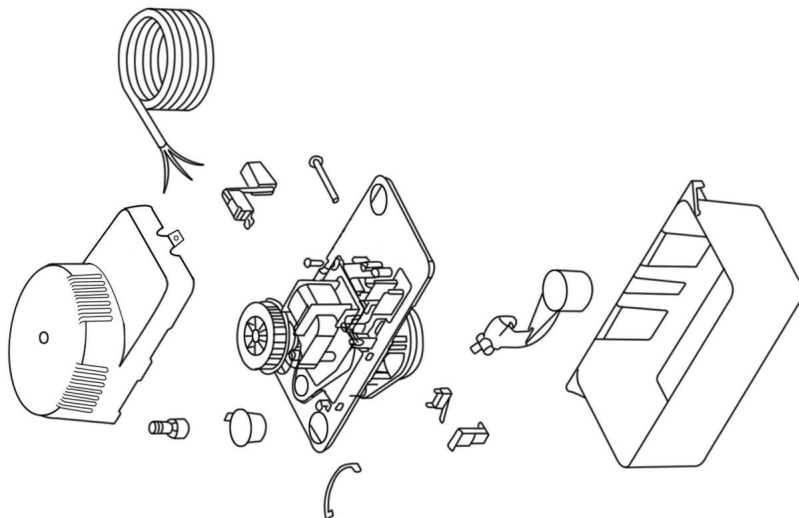
sifone a "U" rovesciato direttamente sopra la pompa nel punto più alto.

ISTRUZIONI DI SERVIZIO



AVVERTIMENTO

1. Assicurarsi che l'unità sia scollegata dalla fonte di alimentazione prima tentare di riparare o rimuovere qualsiasi componente!
2. Assicurarsi che i galleggianti si muovano liberamente. Pulire se necessario (Figura 6).
3. Pulire il serbatoio con acqua tiepida e sapone neutro.
4. Controllare le tubazioni di ingresso e di uscita. Pulire se necessario. Assicurarsi che non vi siano pieghe nella linea che potrebbero inibire il flusso.



TEST

1. Accendere l'alimentazione.
 2. Rimuovere il gruppo motore/coperchio del serbatoio e mantenere il livello.
 3. Testare l'interruttore del motore sollevando il galleggiante dell'interruttore del motore con il dito (Figura 6). Motore dovrebbe accendersi appena prima che i contatti del galleggiante coprano.
 4. Testare l'interruttore di sicurezza sollevando il galleggiante dell'interruttore di sicurezza con il dito. L'interruttore di sicurezza dovrebbe attivarsi prima che i contatti del galleggiante si coprano.
 - 5 Riposizionare il gruppo motore/coperchio del serbatoio sul serbatoio.
- Questa pompa è adatta per applicazioni di condensa di forni a gas. Prestare attenzione adottate per garantire che l'acidità della condensa non aumenti al di sotto del pH medio di 3.4 (per evitare la formazione di sacche localizzate di acido che agiscono come una batteria causando corrosione) pulire o sciacquare regolarmente il serbatoio con acqua dolce.

PARAMETRO DI SPECIFICA

Modello	RTP22WS115V
Ingresso	AC115V 60Hz
Energia	1/33 CV
Q.max	132 GPH
H.max	22 piedi



VEVOR

Upgrade · The Home Creator Way

Bomba de condensado

Modelo: RTP22WS115V

Modelo: RTP22WS115V



Estas son las instrucciones originales; lea atentamente todas las instrucciones del manual antes de utilizarlo. VEVOR se reserva el derecho de interpretar este manual de usuario. La apariencia del producto dependerá del producto que haya recibido. Le rogamos que nos disculpe si no le informamos de nuevo si hay actualizaciones tecnológicas o de software en nuestro producto.

INTRODUCCIÓN

Su bomba de tanque Refcenter está diseñada como una bomba automática de extracción de condensado para el agua que gotea del serpentín evaporador del aire acondicionado. La bomba se controla mediante un mecanismo de flotador/interruptor que la enciende cuando se acumulan aproximadamente 6,35 cm de agua en el tanque y se apaga automáticamente cuando el tanque se vacía a aproximadamente 3,25 cm.

La bomba Refcenter que ha adquirido es de la más alta calidad en mano de obra y materiales. Está diseñada para brindarle un servicio duradero y confiable.

Las bombas Refcenter se embanan, inspeccionan y prueban cuidadosamente para garantizar un funcionamiento y una entrega seguros. Al recibir la bomba, revísela cuidadosamente para comprobar que no presente piezas rotas o dañadas durante el envío. Si se han producido daños, anótelos y notifique a la empresa donde la compró. Ellos le ayudarán con el reemplazo o la reparación, si es necesario.

LEA LAS INSTRUCCIONES CUIDADOSAMENTE ANTES DE INTENTAR INSTALAR, OPERAR O DAR SERVICIO A LA BOMBA Refcenter. CONOZCA LA BOMBA APLICACIÓN, LIMITACIONES Y RIESGOS POTENCIALES. PROTEGER A USTED MISMO Y A LOS DEMÁS OBSERVANDO TODAS LAS MEDIDAS DE SEGURIDAD INFORMACIÓN. EL INCUMPLIMIENTO DE LAS INSTRUCCIONES PODRÍA ¡POR QUÉ RESULTAR EN LESIONES PERSONALES Y/O DAÑOS MATERIALES! CONSERVE INSTRUCCIONES PARA FUTURA REFERENCIA. INSTALACIÓN Y LAS CONEXIONES DEBEN SER REALIZADAS POR UNA PERSONA CALIFICADA.

PAUTAS DE SEGURIDAD



ADVERTENCIA

NO UTILIZAR PARA BOMBEAR FLUIDOS INFLAMABLES O EXPLOSIVOS COMO GASOLINA, FUELOIL, QUEROSENO, ETC. NO USAR EN GASES EXPLOSIVOS. ATMÓSFERAS. LA BOMBA DEBE USARSE CON LÍQUIDOS COMPATIBLES CON MATERIALES DE COMPONENTES DE BOMBA.

NO MANIPULE LA BOMBA CON LAS MANOS MOJADAS O CUANDO ESTÉ PARADO SOBRE UNA SUPERFICIE MOJADA. O SUPERFICIE HÚMEDA, O EN AGUA. ESTA BOMBA SE SUMINISTRA CON UN

CONDUCTOR DE PUESTA A TIERRA Y/O ACCESORIO DE PUESTA A TIERRA

ENCHUFE, PARA REDUCIR EL RIESGO DE DESCARGA ELÉCTRICA, ASEGÚRESE DE QUE ESTÁ CONECTADO A UN TIPO DE CONEXIÓN A TIERRA CORRECTAMENTE PUESTA A TIERRA RECEPTÁCULO.

EN CUALQUIER INSTALACIÓN DONDE SE PRODUZCAN DAÑOS MATERIALES Y/O PERSONALES UNA BOMBA INOPERATIVA O CON FUGAS PUEDE PRODUCIRSE POR LESIONES

EN CASO DE CORTES DE ENERGÍA, BLOQUEO DE LA LÍNEA DE DESCARGA O CUALQUIER OTRO MOTIVO, SE DEBE UTILIZAR UN SISTEMA DE RESPALDO Y/O UNA ALARMA.

APOYE LA BOMBA Y LA TUBERÍA DURANTE EL ENSAMBLAJE Y LA INSTALACIÓN.

SI NO SE HACE ESTO, SE PUEDE CAUSAR LA ROTURA DE LA TUBERÍA Y LA FALLA DE LA BOMBA Y EL MOTOR. FALLAS DE COJINETES, ETC.

INSTALACIÓN

1. Antes de instalar la bomba, deje que el aire acondicionado funcione varias veces, recolectando el condensado en un recipiente separado para ayudar a eliminar cualquier aceite residual que pueda quedar en el sistema.
2. Desembale la bomba con cuidado. Retire el embalaje de cartón de las ranuras de ventilación de la cubierta del motor. Deslice con cuidado el embalaje para retirarlo de la bomba. Este embalaje se utiliza para evitar que el interruptor se mueva durante el envío (Figura 1).
3. Montaje de la bomba: El tanque cuenta con dos ranuras para montar la unidad. Estas ranuras se encuentran en los extremos del tanque (Figura 5). La unidad debe montarse en el lateral del aire acondicionado o en una pared cercana. La bomba debe estar nivelada y la entrada debe estar por debajo del drenaje del serpentín. Los accesorios para conductos no son compatibles con la carcasa de plástico de la bomba.
4. La bomba no debe instalarse de manera que quede expuesta a salpicaduras o pulverizaciones.
5. Esta bomba no está diseñada para usarse dentro de cámaras de aire.

CONEXIONES ELÉCTRICAS



ADVERTENCIA

1. Desconecte la alimentación eléctrica en la caja de fusibles antes de realizar cualquier conexión. Todo el cableado debe cumplir con la normativa local.

2. Voltaje de línea: Conecte el cable de alimentación al voltaje de línea especificado en el motor y placa de identificación. El cable de alimentación debe estar conectado a una fuente de energía constante (no a una Ventilador u otro dispositivo que funcione intermitentemente. Si el cable de alimentación no tiene enchufe, el cableado es el siguiente: verde (o verde/amarillo): tierra. Negro (o marrón): línea. Blanco (o azul): neutro.

3. Interruptor de seguridad: El interruptor de seguridad contra desbordamiento debe estar conectado a un interruptor de seguridad de clase II de baja presión. Circuito de voltaje. Para controlar un circuito termostático, las conexiones COM y NO de Los interruptores de seguridad deben estar conectados en serie con el circuito del termostato de bajo voltaje. Apague el circuito de calefacción/aire acondicionado. Se pueden usar los contactos COM y NC del interruptor. para activar un circuito de alarma de bajo voltaje (conectado en serie) si la calefacción/refrigeración El sistema no se puede interrumpir. El interruptor de seguridad viene de fábrica con cables. Conectado a los terminales COM y NO del interruptor. Conexión típica de circuitos "NC". sería (Figuras 2 y 3), 4. Si se utiliza un enchufe con fusible en unidades de 230 V, se recomienda un fusible de 1,0 amperio.

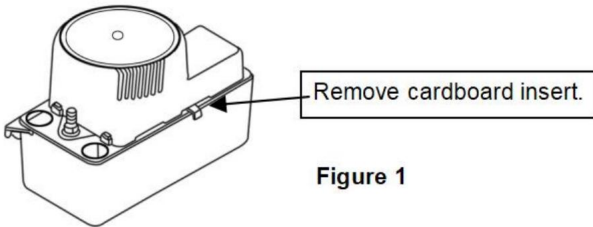


Figure 1

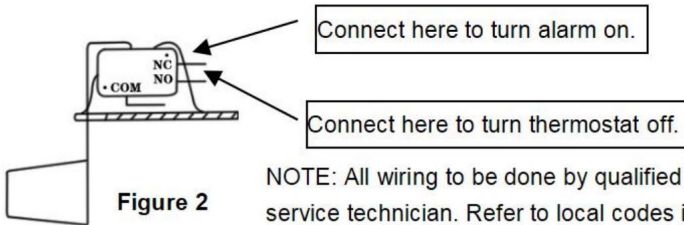


Figure 2

NOTE: All wiring to be done by qualified service technician. Refer to local codes in your area.

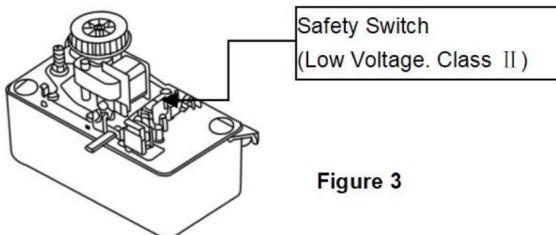


Figure 3

Discharge Line Installation

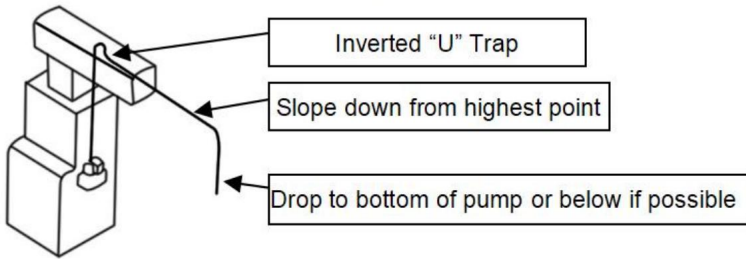


Figure 4

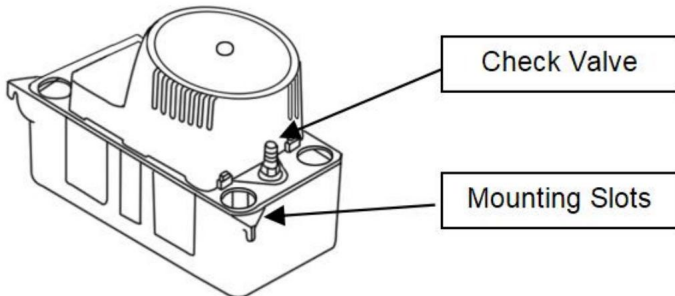


Figure 5

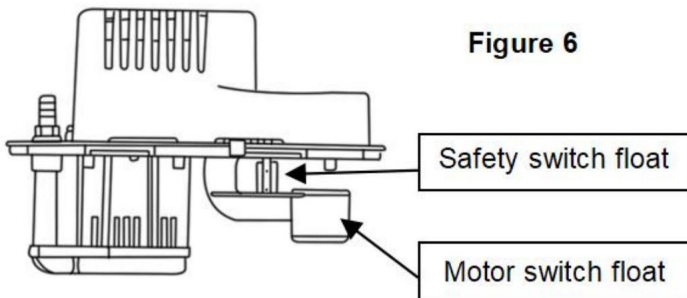


Figure 6

TUBERÍA

1. Conecte un tubo flexible desde el drenaje del evaporador hasta una de las tres entradas de la bomba. Asegúrese de que la tubería de entrada tenga una pendiente descendente para permitir el flujo por gravedad (Figura 4). Extienda la tubería de entrada al tanque de 2,5 a 7,6 cm para garantizar que no interfiera con el correcto funcionamiento del flotador. Asegúrese de que la tubería de entrada esté cortada en ángulo donde entra al tanque.

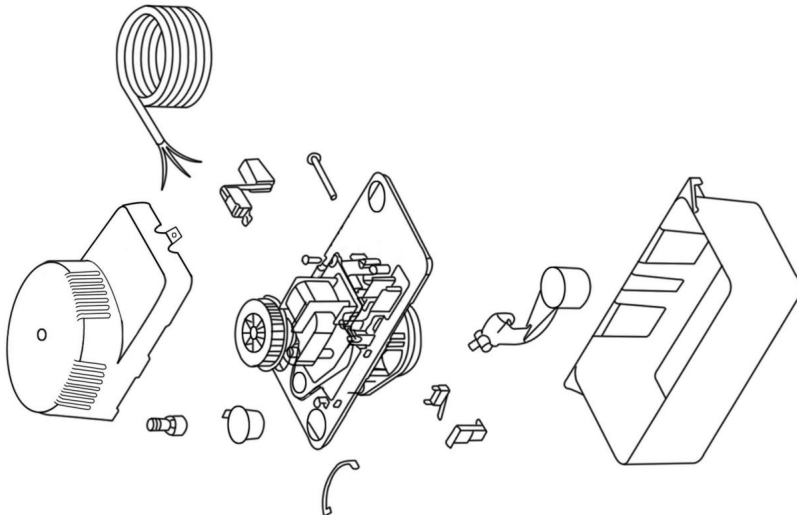
2. La tubería de salida debe ser un tubo flexible fijado con una abrazadera de manguera (no provisto) o tubería (diámetro interior de 3/8 pulgadas como máximo para evitar un flujo excesivo de regreso a la unidad). Desde la unidad de condensado, extienda la tubería de descarga hacia arriba hasta lo más alto que sea necesario. No extienda esta línea por encima del cabezal/GPH del modelo particular que se está instalando. Desde este punto alto, incline la línea de descarga ligeramente hacia abajo hasta un punto por encima del área de drenaje; Luego, gira hacia abajo y extiéndelo hasta un punto debajo o aproximadamente al nivel del fondo. de la unidad de condensado. Esto dará un efecto sifón que mejorará eficiencia de la unidad de condensado y, en la mayoría de los casos, eliminará la necesidad de una válvula de retención (Figura 5). Si no es posible inclinar la línea de descarga hacia abajo, haga una trampa en "U" invertida directamente encima de la bomba en el punto más alto.

INSTRUCCIONES DE SERVICIO



ADVERTENCIA

1. Asegúrese de que la unidad esté desconectada de la fuente de alimentación antes ¡Intentar reparar o quitar cualquier componente!
2. Asegúrese de que los flotadores se muevan libremente. Límpielos según sea necesario (Figura 6).
3. Limpie el tanque con agua tibia y jabón suave.
4. Revise las tuberías de entrada y salida. Limpie según sea necesario. Asegúrese de que no haya torceduras en la línea que podrían inhibir el flujo.



PRUEBAS

1. Encienda el dispositivo.
 2. Retire el conjunto de cubierta del motor/tanque y manténgalo nivelado.
 3. Pruebe el interruptor del motor levantando el flotador del interruptor del motor con el dedo (Figura 6). Motor Debe encenderse justo antes de que el flotador haga contacto con la cubierta.
 4. Pruebe el interruptor de seguridad levantando el flotador con el dedo. El interruptor de seguridad debe... Activar antes de que el flotador entre en contacto con la cubierta.
 - 5 Vuelva a colocar el conjunto de cubierta del motor/tanque en el tanque.
- Esta bomba es adecuada para aplicaciones de condensado de hornos de gas. Se debe tener precaución. Se deben tomar medidas para garantizar que la acidez del condensado no aumente por debajo del pH promedio.
- 3.4 (para evitar bolsas localizadas de ácido que actúen como una batería y provoquen picaduras)
- Limpiar o enjuagar periódicamente el tanque con agua fresca.

PARÁMETRO DE ESPECIFICACIÓN

Modelo	RTP22WS115V
Aporte	CA 115 V 60 Hz
Fuerza	1/33 HP
Q.máx	132 galones por hora
H.máx.	22 pies



VEVOR

Upgrade · The Home Creator Way

Pompa kondensatu

Model:RTP22WS115V

Model: RTP22WS115V



To jest oryginalna instrukcja obsługi. Przed użyciem prosimy o dokładne zapoznanie się z treścią instrukcji. Firma VEVOR zastrzega sobie prawo do jednoznacznej interpretacji niniejszej instrukcji obsługi. Wygląd produktu zależy od stanu, w jakim go otrzymali Państwo. Prosimy o wyrozumiałość, ale nie będziemy Państwa ponownie informować o aktualizacjach technologicznych lub oprogramowania naszego produktu.

WSTĘP

Pompa Refcenter Tank Pump została zaprojektowana jako automatyczna pompa do usuwania skroplin z wody kapiącej z parownika klimatyzatora. Pompa jest sterowana za pomocą mechanizmu pływakowego/przełącznika, który włącza pompę, gdy w zbiorniku zgromadzi się około 6,5 cm wody, i automatycznie wyłącza ją, gdy poziom wody w zbiorniku spadnie do około 3,5 cm.

Pompa Refcenter, którą kupiłeś, charakteryzuje się najwyższą jakością wykonania i materiałów. Została zaprojektowana tak, aby służyć Ci długo i niezawodnie.

Pompy Refcenter są starannie pakowane, sprawdzane i testowane, aby zapewnić bezpieczne działanie i dostawę. Po otrzymaniu pompy należy ją dokładnie sprawdzić, aby upewnić się, że nie ma żadnych uszkodzonych lub uszkodzonych części, które mogły powstać podczas transportu. W przypadku uszkodzenia, należy to odnotować i powiadomić firmę, od której pompa została zakupiona. W razie potrzeby firma pomoże w wymianie lub naprawie.

PRZED PRZYSTĄPIENIEM DO INSTALACJI UWAŻNIE PRZECZYTAJ INSTRUKCJĘ,
OBŚLUGA LUB SERWIS POMPY Refcenter. POZNAJ POMPĘ
ZASTOSOWANIE, OGRANICZENIA I POTENCJALNE ZAGROŻENIA. CHROŃ
ZACHOWAJ TWOJĄ OCHRONĘ I INNYCH PRZESTRZEGAJĄC WSZYSTKICH ZASADY BEZPIECZEŃSTWA
INFORMACJE. NIEPRZESTRZEGANIE INSTRUKCJI MOŻE
POWODUJE OBRAŻENIA CIAŁA I/LUB USZKODZENIA MIENIA! ZACHOWAJ
INSTRUKCJA DO WYKORZYSTANIA W PRZYSZŁOŚCI. INSTALACJA I
PODŁĄCZENIA POWINNY BYĆ WYKONANE PRZEZ OSOBĘ WYKWAŁIFIKOWANĄ.

WYTYCZNE BEZPIECZEŃSTWA



OSTRZEŻENIE

NIE UŻYWAĆ DO POMPOWANIA ŁATWOPALNYCH LUB WYBUCHOWYCH CIECZY, TAKICH JAK
BENZyna, OLEJ OPAŁOWY, NAFTĘ ITP. NIE UŻYWAĆ W MIEJSCACH WYBUCHOWYCH
ATMOSFERY. POMPĘ NALEŻY STOSOWAĆ Z PŁYNAMI KOMPATYBILNYMI
Z MATERIAŁAMI SKŁADOWYMI POMPY.
NIE OBSŁUGUJ POMPY MOKRYMI RĘKAMI LUB STOJĄC NA MOKREJ PODŁODZIE
LUB WILGOTNEJ POWIERZCHNI LUB W WODZIE. TA POMPA JEST DOSTARCZANA Z

PRZEWÓD UZIEMIĄCY I/LUB MOCOWANIE UZIEMIĄJĄCE

WTYCZKA, ABY ZMNIJSZYĆ RYZYKO PORAŻENIA PRĄDEM, UPEWNIJ SIĘ, ŻE JEST PODŁĄCZONY DO PRAWIDŁOWO UZIEMIIONEGO TYPU UZIEMIENIA POJEMNIK.

W ŻADNYCH INSTALACJACH, W KTÓRYCH MOŻE WYSTĄPIĆ USZKODZENIE MIENIA I/LUB SZKODY OSOBISTE NIESPRAWNOŚĆ LUB NIESZCZELNOŚĆ POMPY MOŻE SPOWODOWAĆ OBRAŻENIA W PRZYPADKU przerw w dostawie prądu, zablokowania linii rozładowniczej lub jakiegokolwiek innego powodu, należy zastosować system(y) zapasowy(e) i/lub alarm. PODPORĘ POMPY I RUROCIĄGÓW PODCZAS MONTAŻU I INSTALACJI.

NIEZROBIENIE TEGO MOŻE SPOWODOWAĆ PĘKNIĘCIE RUROCIĄGU, AWARIĘ POMPY, SILNIKA USZKODZENIA ŁOŻYSK ITP.

INSTALACJA

1. Przed zainstalowaniem pompy należy kilkakrotnie wykonać cykl pracy klimatyzatora, zbierając skropliny do oddzielnego pojemnika. Pozwoli to wypłukać wszelkie pozostałości oleju, które mogły pozostać w układzie.
2. Ostrożnie rozpakuj pompę. Usuń tekturowe opakowanie z otworów wentylacyjnych pokrywy silnika. Ostrożnie odsuń opakowanie od pompy. To opakowanie zapobiega przemieszczaniu się przełącznika podczas transportu (rysunek 1).
3. Montaż pompy: zbiornik posiada dwa otwory do montażu jednostki. Otwory znajdują się na końcach zbiornika (rysunek 5). Jednostkę należy zamontować z boku klimatyzatora lub w pobliżu ściany. Pompa musi być wypoziomowana, a wlot musi znajdować się poniżej odpływu węzownicy. Złączki rurowe nie są kompatybilne z plastikową obudową pompy.
4. Pompy nie należy instalować w sposób, który będzie narażał ją na zachlapanie lub rozpryskiwanie.
5. Pompa ta nie jest przeznaczona do stosowania wewnątrz komór sprężonego powietrza.

POŁĄCZENIA ELEKTRYCZNE



OSTRZEŻENIE

1. Przed wykonaniem jakichkolwiek podłączeń należy wyłączyć zasilanie elektryczne w skrzynce bezpieczników. Całe okablowanie musi być zgodne z lokalnymi przepisami.

2. Napięcie sieciowe: Podłącz przewód zasilający do napięcia sieciowego określonego na silniku i tabliczka znamionowa. Przewód zasilający musi być podłączony do stałego źródła zasilania (nie wentylator lub inne urządzenie działające okresowo). Jeśli przewód zasilający nie ma wtyczki, okablowanie wygląda następująco: zielony (lub zielono-żółty) — uziemienie. Czarny (lub brązowy) — linia. Biały (lub niebieski) — neutralny.

3. Wyłącznik bezpieczeństwa: Wyłącznik bezpieczeństwa powinien być podłączony do niskiego napięcia klasy II. obwód napięciowy. Do sterowania obwodem termostatycznym połączenia COM i NO z wyłącznik bezpieczeństwa należy podłączyć szeregowo z obwodem termostatu niskiego napięcia, Wyłącz obwód ogrzewania/klimatyzacji. Styki przełącznika COM i NC mogą być używane. do uruchomienia obwodu alarmu niskiego napięcia (połączony szeregowo), jeśli ogrzewanie/chłodzenie System nie może zostać zakłócony. Wyłącznik bezpieczeństwa jest dostarczany fabrycznie z przewodami. Podłączone do zacisków przełącznika COM i NO. Typowe podłączenie obwodów „NC” będzie (rysunki 2 i 3), 4. Jeśli w urządzeniach 230 V używana jest wtyczka z bezpiecznikiem, zaleca się zastosowanie bezpiecznika 1,0 A.

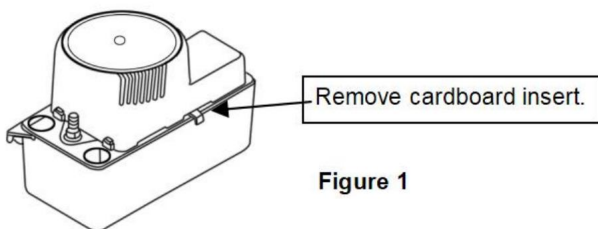


Figure 1

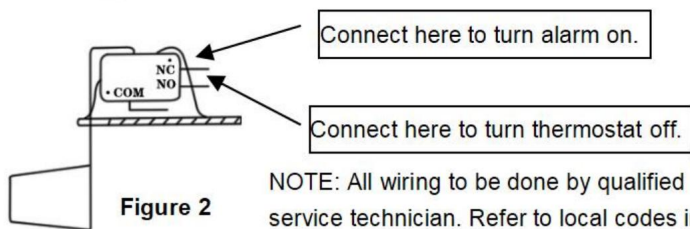


Figure 2

NOTE: All wiring to be done by qualified service technician. Refer to local codes in your area.

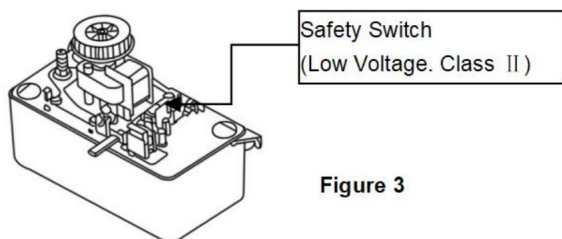


Figure 3

Discharge Line Installation

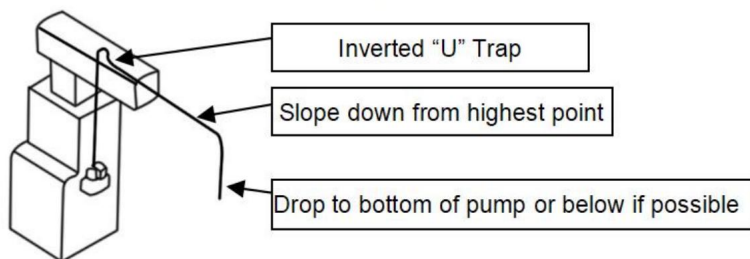


Figure 4

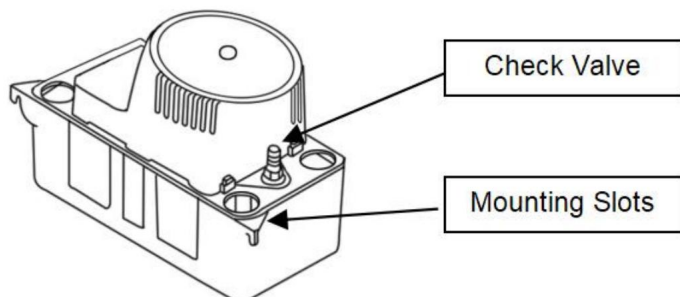


Figure 5

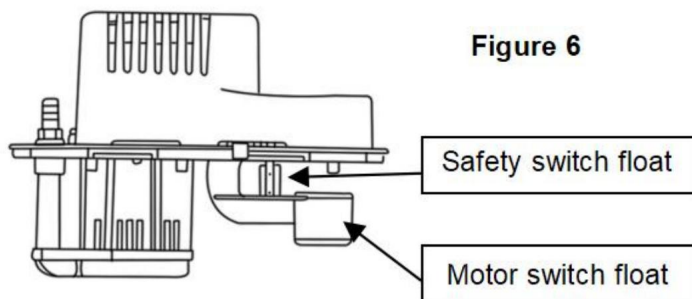


Figure 6

RUROCIĄG

1. Poprowadź elastyczny przewód lub rurę od odpływu parownika do jednego z trzech wlotów pompy. Upewnij się, że przewód wlotowy jest nachylony w dół, aby umożliwić przepływ grawitacyjny (rysunek 4). Przedłuż rurę wlotową do zbiornika o 1 do 3 cali (2,5 do 7,5 cm), aby upewnić się, że nie będzie ona zakłócać prawidłowego działania pływaka. Upewnij się, że rura wlotowa jest przycięta pod kątem, gdzie wpływa do zbiornika.

2. Rura wylotowa powinna być wykonana z elastycznego przewodu, zabezpieczonego zaciskiem węzowym (nie (pod warunkiem) lub rura (maksymalnie 3/8 cala średnicy wewnętrznej, aby zapobiec nadmiernemu przepływowi wstecznemu do urządzenia).

Z jednostki kondensatu przedłuż rurę spustową prosto w górę na taką wysokość, jaka jest konieczna.

Nie należy rozciągać tej linki powyżej wysokości/GPH konkretnego instalowanego modelu.

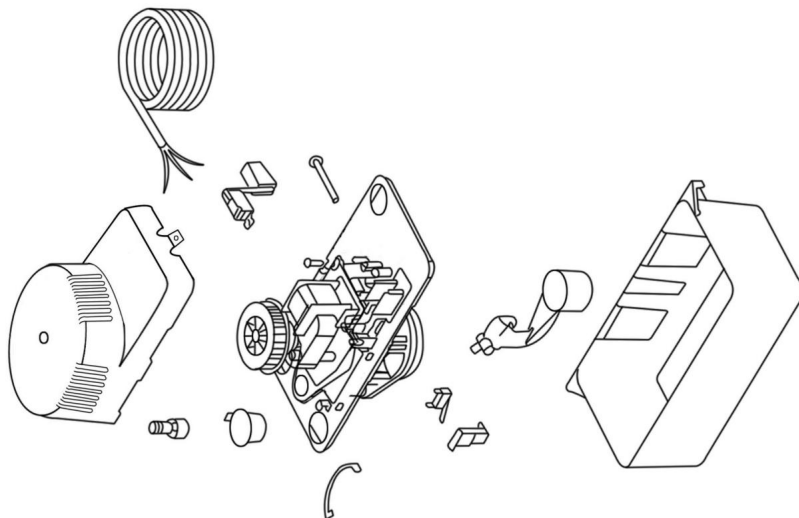
Od tego najwyższego punktu linia odpływowa powinna lekko opadać w dół do punktu powyżej obszaru odpływowego; następnie obróć w dół i rozciągnij do punktu poniżej lub mniej więcej na poziomie dna jednostki kondensatu. To da efekt syfonowania, który poprawi wydajność jednostki kondensatu i w większości przypadków wyeliminuje potrzebę zawór zwrotny (rysunek 5). Jeżeli nie jest możliwe nachylenie przewodu wylotowego w dół, należy wykonać odwrócona pułapka w kształcie litery „U” umieszczona bezpośrednio nad pompą w najwyższym punkcie.

INSTRUKCJA SERWISOWA



OSTRZEŻENIE

1. Przed użyciem upewnij się, że urządzenie jest odłączone od źródła zasilania. Próba serwisowania lub demontażu jakiegokolwiek komponentu!
2. Upewnij się, że płytki poruszają się swobodnie. W razie potrzeby wyczyść je (rysunek 6).
3. Wyczyść zbiornik ciepłą wodą z dodatkiem łagodnego mydła.
4. Sprawdź przewody wlotowe i wylotowe. W razie potrzeby wyczyść je. Upewnij się, że nie ma żadnych załamania w przewodzie, które mogłyby utrudniać przepływ.



TESTOWANIE

1. Włącz zasilanie.
 2. Zdjąć pokrywę silnika/zbiornika i utrzymać poziom.
 3. Sprawdź wyłącznik silnika, podnosząc palcem pływak wyłącznika silnika (rysunek 6). Silnik powinien włączyć się tuż przed zakryciem styków pływaka.
 4. Przetestuj wyłącznik bezpieczeństwa, podnosząc palcem pływak wyłącznika bezpieczeństwa. Wyłącznik bezpieczeństwa powinien aktywować przed zakryciem styków pływaka.
 5. Załóż z powrotem zespół pokrywy silnika/zbiornika na zbiornik.
- Ta pompa nadaje się do zastosowań w kondensacie pieca gazowego. Należy zachować ostrożność. podjęto działania mające na celu zapewnienie, że kwasowość kondensatu nie wzrośnie poniżej średniego pH 3.4 (aby zapobiec tworzeniu się lokalnych kieszeni kwasu, które działają jak bateria powodując wżery) poprzez rutynowe czyszczenie lub płukanie zbiornika świeżą wodą.

PARAMETR SPECYFIKACJI

Model	RTP22WS115V
Wejście	AC115V 60Hz
Moc	1/33 KM
Q.max	132 GPH
H.max	22 stopy



VEVOR

Upgrade · The Home Creator Way

Condensaatpomp

Model: RTP22WS115V

Model: RTP22WS115V



Dit is de originele handleiding. Lees alle instructies in de handleiding zorgvuldig door voordat u het product in gebruik neemt. VEVOR behoudt zich het recht voor om de gebruikershandleiding anders te interpreteren. Het uiterlijk van het product kan afwijken van het product dat u ontvangt. Wij zullen u niet opnieuw informeren over eventuele technologische of software-updates voor ons product.

INLEIDING

Uw Refcenter-tankpomp is ontworpen als een automatische condensafvoerpomp voor water dat van de verdamer van een airconditioner druppelt. De pomp wordt aangestuurd door een vlotterschakelaar die de pomp inschakelt wanneer er ongeveer 5,7 cm water in de tank is verzameld en automatisch uitschakelt wanneer de tank leegloopt tot ongeveer 3,2 cm.

De Refcenter-pomp die u hebt aangeschaft, is vervaardigd met de hoogste kwaliteit materialen en vakmanschap. Hij is ontworpen voor een lange en betrouwbare levensduur.

Refcenter-pompen worden zorgvuldig verpakt, geïnspecteerd en getest om een veilige werking en levering te garanderen. Controleer bij ontvangst van uw pomp of er geen gebroken of beschadigde onderdelen zijn die tijdens het transport beschadigd kunnen zijn geraakt. Indien er schade is, noteer dit dan en neem contact op met de leverancier. Zij zullen u, indien nodig, helpen met vervanging of reparatie.

LEES DE INSTRUCTIES ZORGVULDIG DOOR VOORDAT U MET DE INSTALLATIE BEGINT. BEDIEN OF ONDERHOUD DE Refcenter-POMP. KEN DE POMP.

TOEPASSING, BEPERKINGEN EN POTENTIËLE GEVAREN. BESCHERMING

BESCHERM JEZELF EN ANDEREN DOOR ALLE VEILIGHEIDSVORSCHRIFTEN IN ACHT TE NEMEN.

INFORMATIE. HET NIET OPVOLGEN VAN DE INSTRUCTIES KAN LEIDEN TOT

LEIDT TOT PERSOONLIJK LETSEL EN/OF MATERIËLE SCHADE! BEHOUDEN

INSTRUCTIES VOOR TOEKOMSTIG GEBRUIK. INSTALLATIE EN

DE VERBINDINGEN MOETEN WORDEN GELEID DOOR EEN GEKVALIFICEERDE PERSOON.

VEILIGHEIDSRichtlijnen



WAARSCHUWING

NIET GEBRUIKEN VOOR HET POMPEN VAN ONTVLAMBARE OF EXPLOSIEVE VLOEISTOFFEN ZOALS BENZINE, STOOKOLIE, KEROSINE, ENZ. NIET GEBRUIKEN IN EXPLOSIEVE OMSTANDIGHEDEN. ATMOSFEREN. DE POMP MOET WORDEN GEBRUIKT MET COMPATIBELE VLOEISTOFFEN. MET MATERIALEN VAN POMPONDERDELEN.

PAK DE POMP NIET AAN MET NATTE HANDEN OF ALS U OP EEN NATTE ONDERGROND STAAT.

OF OP EEN VOCHTIG OPPERVLAK, OF IN WATER. DEZE POMP WORDT GELEVERD MET EEN

AARDINGSGELEIDER EN/OF AARDINGSOORTBEVESTIGING

Om het risico op een elektrische schok te verminderen, zorg ervoor dat de stekker goed vastzit.

HET IS AANGESLOTEN OP EEN GOED GEAARDE AARDING

RECEPTAKEL.

IN ALLE INSTALLATIES WAAR MATERIËLE SCHADE EN/OF PERSOONLIJKE SCHADE KAN OPLOPEN

Een defecte of lekkende pomp kan letsel veroorzaken.

Bij stroomuitval, blokkering van de ontladingsleiding of andere oorzaken dient een back-upsysteem en/of alarm te worden gebruikt.

ONDERSTEUN DE POMP EN LEIDINGEN TIJDENS DE MONTAGE EN INSTALLATIE.

Als u dit niet doet, kan dit leiden tot leidingbreuken, pompuitval en motorstoring.

LAGERDEFECTEN, ENZ.

INSTALLATIE

1. Laat de airconditioner vóór de installatie een aantal keer in- en uitschakelen. Vang het condenswater op in een aparte bak om eventuele achtergebleven oliën uit het systeem te spoelen.
2. Pak de pomp voorzichtig uit. Verwijder de kartonnen verpakking uit de ventilatiesleuven van de motorkap. Schuif de verpakking voorzichtig van de pomp af. Deze verpakking voorkomt dat de schakelaar tijdens het transport verschuift (Afbeelding 1).
3. De pomp monteren: de tank heeft twee sleuven voor de montage van de unit. Deze sleuven bevinden zich aan de uiteinden van de tank (Afbeelding 5). De unit moet aan de zijkant van de airconditioner of aan een nabijgelegen muur worden gemonteerd. De pomp moet waterpas staan en de inlaat moet zich onder de afvoer van de warmtewisselaar bevinden. Leidingfittings zijn niet compatibel met de kunststof pompbehuizing.
4. De pomp mag niet zo worden geïnstalleerd dat deze wordt blootgesteld aan opspattend of verneveld water.
5. Deze pomp is niet bedoeld voor gebruik in luchtkanalen.

ELEKTRISCHE AANSLUITINGEN



WAARSCHUWING

1. Schakel de stroom uit bij de zekeringkast voordat u aansluitingen maakt. Alle bedrading moet voldoen aan de plaatselijke voorschriften.

2. Netspanning: Sluit het netsnoer aan op de netspanning die op de motor is aangegeven. typeplaatje. Het netsnoer moet aangesloten zijn op een constante stroombron (niet op een ventilator of ander apparaat dat met tussenpozen werkt). Als het netsnoer geen stekker heeft, is de bedrading als volgt: groen (of groen/geel) – aarde. Zwart (of bruin) – fase.

Wit (of blauw) - neutraal.

3. Veiligheidsschakelaar: De veiligheidsoverloopschakelaar moet worden aangesloten op een klasse II laagspanningsbeveiliging. spanningscircuit. Om een thermostatisch circuit te regelen, worden de COM- en NO-aansluitingen van De veiligheidsschakelaar moet in serie worden geschakeld met het laagspanningsthermostaatcircuit.

Schakel het verwarmings-/airconditioningcircuit uit. De COM- en NC-schakelaarcontacten kunnen hiervoor worden gebruikt. om een laagspanningsalarmcircuit (in serie geschakeld) te activeren als de verwarming/koeling

Het systeem kan niet worden verstoord. De veiligheidsschakelaar wordt af fabriek geleverd met aansluitdraden.

Aangesloten op de COM- en NO-schakelaaraan sluitingen. Typische aansluiting van "NC"-circuits.

zou zijn (Figuren 2 & 3), 4. Als er een

gezeekerde stekker wordt gebruikt op 230V-apparaten, wordt een zekering van 1,0 ampère aanbevolen.

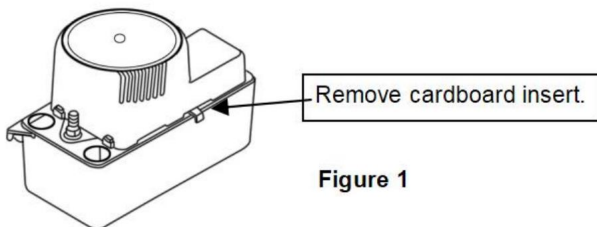


Figure 1

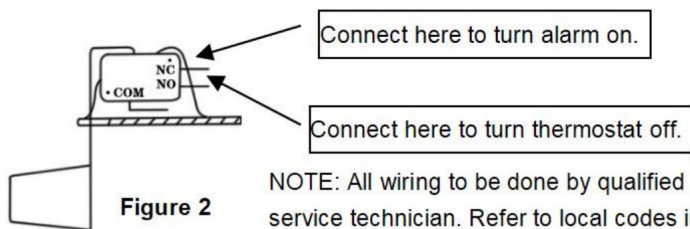


Figure 2

NOTE: All wiring to be done by qualified service technician. Refer to local codes in your area.

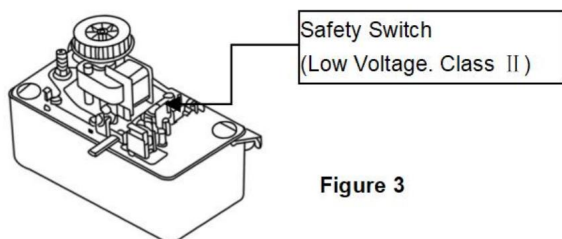


Figure 3

Discharge Line Installation

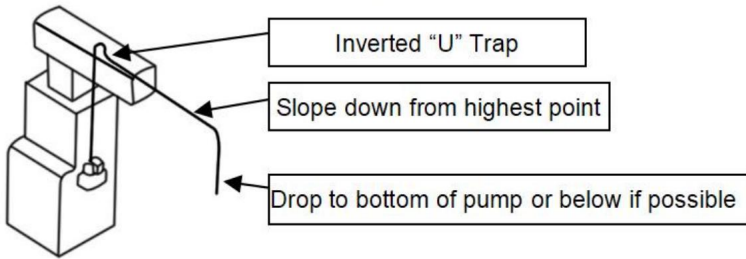


Figure 4

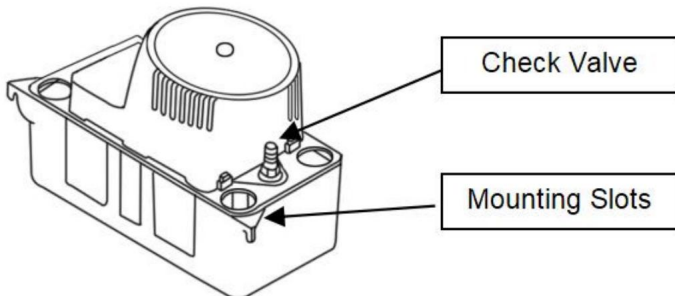


Figure 5

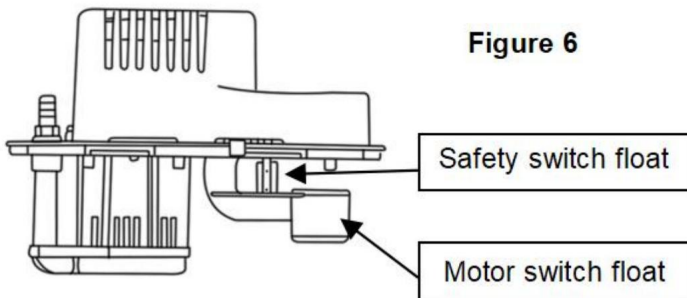


Figure 6

LEIDINGEN

1. Leid een flexibele slang of pijp vanaf de afvoer van de verdamer naar een van de drie pompinlaten. Zorg ervoor dat de inlaatleiding schuin naar beneden loopt om zwaartekrachtstroming mogelijk te maken (Afbeelding 4). Verleng de inlaatleiding 2,5 tot 7,5 cm in de tank om ervoor te zorgen dat deze de juiste werking van de vlotter niet belemmert. Zorg ervoor dat de inlaatleiding schuin is afgesneden, waar het de tank binnenkomt.

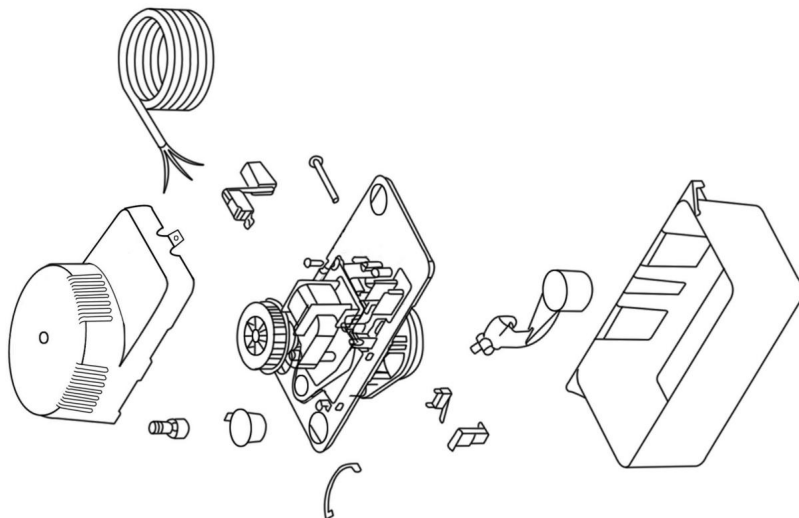
2. De afvoerleiding moet een flexibele slang zijn die met een slangklep is bevestigd (niet (aangeleverd) of pijp (maximaal 3/8 inch binnendiameter om overmatige terugstroming naar het apparaat te voorkomen). Trek vanaf de condensatie-unit de afvoerleiding recht omhoog zo hoog als nodig is. Verleng deze leiding niet boven de opvoerhoogte/GPH van het betreffende model dat wordt geïnstalleerd. Vanaf dit hoogste punt loopt de afvoerleiding iets naar beneden tot een punt boven het afvoergebied; buig dan naar beneden en verleng tot een punt onder of ongeveer gelijk met de bodem. van de condensaatunit. Dit zorgt voor een hevelwerking, wat de prestaties zal verbeteren. de efficiëntie van de condensaatunit en zal in de meeste gevallen de noodzaak voor een andere unit wegnemen. terugslagklep (Figuur 5). Als het niet mogelijk is de afvoerleiding naar beneden te laten hellen, maak dan een Een omgekeerde U-vormige sifon direct boven de pomp op het hoogste punt.

SERVICE-INSTRUCTIES



WAARSCHUWING

1. Zorg ervoor dat het apparaat is losgekoppeld van de stroombron voordat u verdergaat. Het is niet toegestaan om onderdelen te repareren of te verwijderen!
2. Zorg ervoor dat de vlotters vrij kunnen bewegen. Reinig indien nodig (Afbeelding 6).
3. Reinig het reservoir met warm water en milde zeep.
4. Controleer de inlaat- en uitlaatleidingen. Reinig ze indien nodig. Zorg ervoor dat er geen verstoppingen zijn. knikken in de leiding die de doorstroming zouden belemmeren.



TESTEN

1. Schakel de stroom in.
 2. Verwijder de motor-/tankdeksel en houd deze horizontaal.
 3. Test de motorschakelaar door de vlotter van de motorschakelaar met een vinger omhoog te tillen (Afbeelding 6). Motor
Het apparaat moet net voor de afdekking van de vlottercontacten inschakelen.
 4. Test de veiligheidsschakelaar door de vlotter met uw vinger omhoog te tillen. De veiligheidsschakelaar moet...
Activeer vóórdat de vlotter de afdekking raakt.
 5. Plaats de motor/tankafdekking terug op de tank.
- Deze pomp is geschikt voor het afvoeren van condenswater uit gasovens. Voorzichtigheid is geboden.
genomen om ervoor te zorgen dat de zuurgraad van het condensaat niet onder de gemiddelde pH-waarde stijgt.
- 3.4 (om te voorkomen dat er zich plaatselijk zuur ophoopt dat als een batterij werkt en putcorrosie veroorzaakt) door
Het reservoir regelmatig reinigen of doorspoelen met vers water.

SPECIFICATIEPARAMETER

Model	RTP22WS115V
Invoer	AC115V 60Hz
Stroom	1/33 pk
Q.max	132 GPH
H.max	22 voet



VEVOR

Upgrade · The Home Creator Way

Kondenspump

Modell: RTP22WS115V

Modell: RTP22WS115V



Detta är originalinstruktionerna, vänligen läs alla instruktioner noggrant innan du använder produkten. VEVOR förbehåller sig en tydlig tolkning av vår användarmanual. Produktens utseende ska vara beroende av den produkt du mottagit. Vi ber om ursäkt för att vi inte kommer att informera dig igen om det finns några teknik- eller programuppdateringar för vår produkt.

INLEDNING

Din Refcenter-tankpump är konstruerad som en automatisk kondensatborttagningspump för vatten som droppar från en luftkonditionerings förångningsspiral. Pumpen styrs av en flottör-/strömbrytarmekanism som slår på pumpen när cirka 6,5 cm vatten samlas i tanken och stänger automatiskt av när tanken töms till cirka 3,5 cm.

Refcenter-pumpen du har köpt är av högsta kvalitet och tillverkad i material och utförande. Den har konstruerats för att ge dig lång och pålitlig användning.

Refcenter-pumpar är noggrant förpackade, inspekterade och testade för att säkerställa säker drift och leverans. När du tar emot din pump, undersök den noggrant för att fastställa att det inte finns några trasiga eller skadade delar som kan ha uppstått under transporten. Om skador har uppstått, gör en anteckning och meddela företaget som du köpte pumpen från. De hjälper dig med utbyte eller reparation, om det behövs.

LÄS INSTRUKTIONERNA NOGA INNAN DU FÖRSÖKER INSTALLATIONEN, ANVÄND ELLER SERVA Refcenter-PUMPEN. KÄNN TILL PUMPEN TILLÄMPNING, BEGRÄNSNINGAR OCH POTENTIELLA RISKER. SKYDDA DIG SJÄLV OCH ANDRA GENOM ATT IAKTA ALLA SÄKERHETSÅTGÄRDER INFORMATION. UNDERLÅTELSE ATT FÖLJA INSTRUKTIONERNA KAN KAN RESULTERA I PERSONSKADA OCH/ELLER MAGENDOMSSKADA! SPARA INSTRUKTIONER FÖR FRAMTIDA REFERENS. INSTALLATION OCH ANSLUTNINGAR SKA GÖRAS AV EN KVALIFICERAD PERSON.

SÄKERHETSRIKTLINER



VARNING

ANVÄND INTE FÖR ATT PUMPA BRANDFARLIGA ELLER EXPLOSIVA VÄTSKOR SÅSOM BENSIN, BRÄNNINGSOLJA, KEROLEN ETC. ANVÄND INTE I EXPLOSIVA OMRÅDEN ATMOSFÄR. PUMPEN BÖR ANVÄNDAS MED VÄTSKEKOMPATIBLA MED PUMPKOMPONENTMATERIAL.

HANTERA INTE PUMPEN MED VÅTA HÄNDER ELLER NÄR DU STÅR PÅ EN VÅT UNDERLAG ELLER FUKTIGA YTOR, ELLER I VATTEN. DENNA PUMP LEVERERAS MED EN

JORDLEDARE OCH/ELLER JORDNINGSTYP-FÖRBINDNING
FÖR ATT MINSKA RISKEN FÖR ELEKTRISK STÖT, SE TILL ATT
DEN ÄR ANSLUTEN TILL EN KORREKT JORDAD JORDNINGSTYP
UTTAG.

I ALLA INSTALLATIONER DÄR MAGENOMSSKADOR OCH/ELLER PERSONSKADOR
SKADA KAN UPPSTÅ PÅ GRUND AV EN PUMP SOM INTE FUNGERAR ELLER LÄCKANDE
VID STRÖMAVBROTT, BLOCKERING I URLADDNINGSLEDNINGEN ELLER AV NÅGON
ANNAN ORSAK BÖR ETT/ETT RESURSYSTEM OCH/ELLER LARM ANVÄNDAS.
STÖDPUMP OCH RÖR VID MONTERING OCH VID INSTALLATION.

OM DETTA UNDERLÅTS KAN RÖRLEDNINGEN GÅR BRUTNING, PUMPEN ELLER MOTORN GÅR BRUTNING.
LAGERFEL, ETC.

INSTALLATION

1. Innan pumpen installeras, låt luftkonditioneringen gå flera gånger och samla upp condensatet i en separat behållare för att spola bort eventuella kvarvarande oljor i systemet.

2. Packa försiktigt upp pumpen. Ta bort kartongförpackningen från motorkåpens luftspringor. Skjut försiktigt bort förpackningen *från* pumpen. Denna förpackning används för att förhindra att brytaren rör sig under transporten (Figur 1).

3. Montering av pumpen: Tanken har två spår för montering av enheten. Spåren är placerade på tankens ändar (Figur 5). Enheten ska monteras antingen på sidan av luftkonditioneringsenheten eller nära en vägg. Pumpen måste vara i våg och inloppet måste vara under spolens avlopp. Rörkopplingar är inte kompatibla med pumphuset av plast.

4. Pumpen bör inte installeras på ett sätt som utsätter den för stänk eller vattensprut.

5. Denna pump är inte avsedd för användning inuti luftkammare.

ELEKTRISKA ANSLUTNINGAR



VARNING

1. Stäng av strömmen vid säkringsdosan innan du gör några anslutningar. All kabeldragning måste följa lokala föreskrifter.

2. Nätspänning: Anslut nätsladden till den nätspänning som anges på motorn och namnskylten. Nätsladden måste anslutas till en konstant strömkälla (inte en fläkt eller annan enhet som går intermittent). Om nätsladden saknar kontakt är kopplingen följande: grön (eller grön/gul) – jord. Svart (eller brun) – ledning.

Vit (eller blå) – neutral.

3. Säkerhetsbrytare: Överströmningsbrytaren ska anslutas till en klass II lågspänningsledning spänningskrets. För att styra en termostatkrets måste COM- och NO-anslutningarna från Säkerhetsbrytaren ska seriekopplas med lågspänningstermostatkretsen till Stäng av värme-/AC-kretsen. COM- och NC-brytarkontakterna kan användas för att aktivera en lågspänningslarmkrets (seriekopplad) om värme-/kylsystemet systemet kan inte avbrytas. Säkerhetsbrytaren levereras från fabriken med kablar ansluten till COM- och NO-brytarterminalerna. Typisk inkoppling av "NC"-kretsar skulle vara (Figur 2 och 3), 4.

Om en säkringskontakt används på 230V-enheter rekommenderas en säkring på 1,0 A.

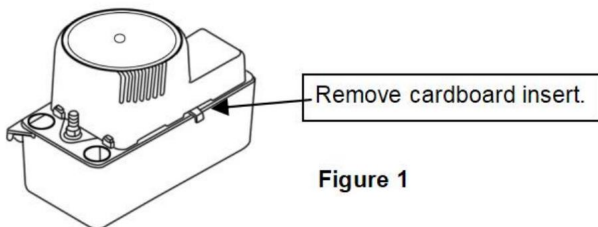


Figure 1

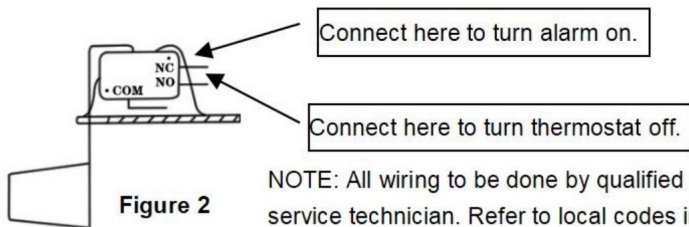


Figure 2

NOTE: All wiring to be done by qualified service technician. Refer to local codes in your area.

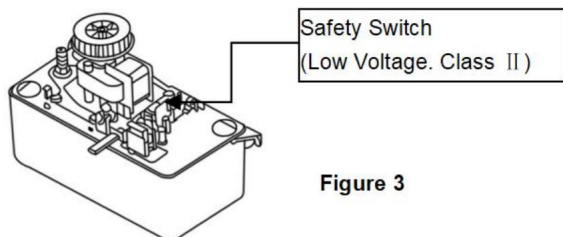


Figure 3

Discharge Line Installation

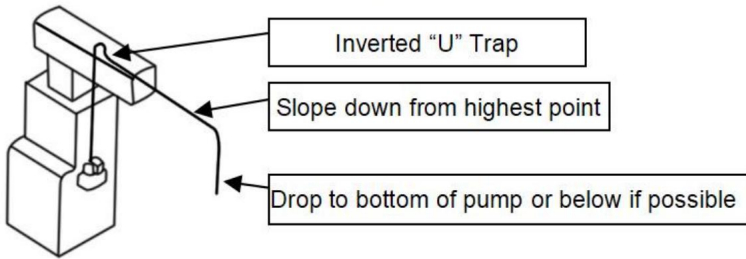


Figure 4

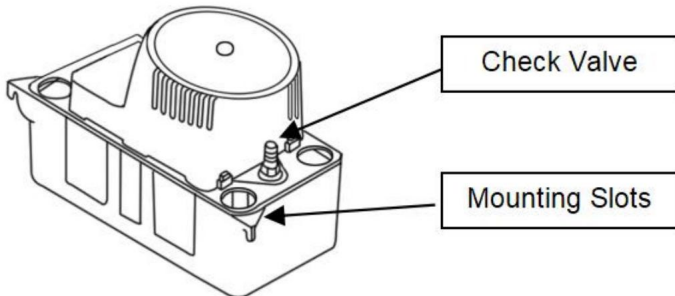


Figure 5

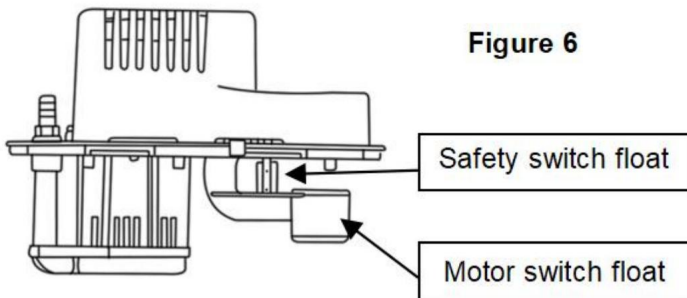


Figure 6

RÖR

1. Dra en flexibel slang eller ett rör från förångarens avlopp till ett av de tre pumpinloppen. Se till att inloppsrören lutar nedåt för att möjliggöra flöde genom gravitationen (Figur 4). Förläng inloppsröret in i tanken från 2,5 till 7,5 cm för att säkerställa att det inte stör korrekt flottörfunktion. Se till att inloppsröret är avskuret i en vinkel där den kommer in i tanken.

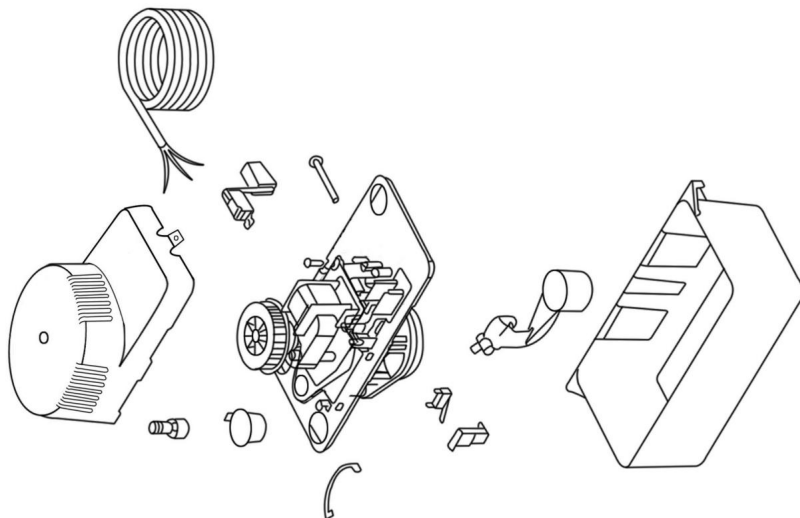
2. Utloppsrören ska vara flexibla slangar som är fästa med en slangklämma (inte medföljer) eller rör (*maximalt* 3/8 tums innerdiameter för att förhindra för stort flöde tillbaka till enheten). Från kondensatenheten, förläng utloppsröret rakt upp så högt som behövs. Förläng inte denna linje ovanför topplocket/GPH för den specifika modellen som installeras. Från denna högsta punkt, luta utloppsledningen något nedåt till en punkt ovanför dräneringsområdet; böj sedan ner och sträck ut till en punkt under eller ungefär i nivå med botten av kondensatenheten. Detta ger en sifoneringseffekt som förbättrar effektiviteten hos kondensatenheten och kommer i de flesta fall att eliminera behovet av en backventil (Figur 5). Om det inte är möjligt att luta utloppsledningen nedåt, gör en inverterad U-formad vattenlås direkt ovanför pumpen vid den högsta punkten.

SERVICEINSTRUKTIONER



VARNING

1. Se till att enheten är bortkopplad från strömkällan innan försöker serva eller ta bort någon komponent!
2. Se till att flottörerna rör sig fritt. Rengör vid behov (Figur 6).
3. Rengör tanken med varmt vatten och mild tvål.
4. Kontrollera inlopps- och utloppsrören. Rengör vid behov. Se till att det inte finns några veck i ledningen som skulle hämma flödet.



TESTNING

1. Slå på strömmen.
 2. Ta bort motor-/tankkåpan och håll den i vågrätt läge.
 3. Testa motorbrytaren genom att lyfta motorbrytarens flottör med fingret (Figur 6). Motor ska slås på precis innan flottörkontaktarna täcks.
 4. Testa säkerhetsbrytaren genom att lyfta säkerhetsbrytarens flottör med fingret. Säkerhetsbrytaren ska aktiveras innan flottörkontaktarna täcks.
 - 5 Sätt tillbaka motor-/tankkåpan på tanken.
- Denna pump är lämplig för kondensatapplikationer i gasugnar. Var försiktig vidtas för att säkerställa att kondensatets surhetsgrad inte stiger under genomsnittets pH-värde 3.4 (för att förhindra lokala fickor av syra som fungerar som ett batteri och orsakar punktering) genom regelbundet rengöra eller spola tanken med färskvatten.

SPECIFIKATIONSPARAMETER

Modell	RTP22WS115V
Input	AC115V 60Hz
Driva	1/33 hk
Q.max	132 GPH
H.max	22 fot

