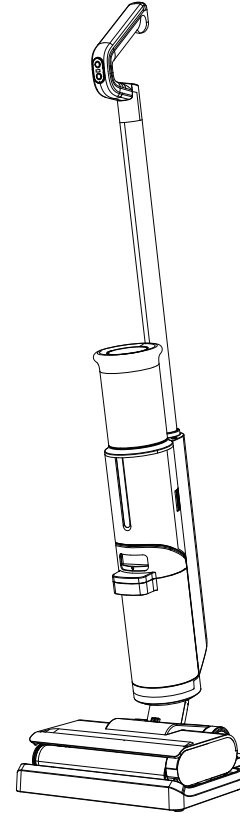


JONR

JONR ED12 Lite

Cordless Wet and Dry Vacuum Cleaner Instructions Manual



Please read this manual carefully before use and keep it for future reference.

Table of Contents

English.....	1
Español	10
Français	19
Deutsch.....	28
Italiano	37
Nederlands.....	46
Polski.....	55
Русский язык.....	64

Quick Guide

- A. Before first use, place the vacuum cleaner on the base and connect it to the power supply until fully charged.
- B. This product is only suitable for hard floors. Please fill the clean water tank with clean water before use. Do not use it for dry vacuuming to avoid damaging the motor.
- C. After self-cleaning, please empty the dirty water tank promptly to avoid unpleasant odors.
- D. Regularly clean the roller brush and suction inlet, and replace the sponge filter to avoid blockage and reduced suction power.
- E. Only use cleaning solution recommended by JONR. Do not use foaming cleaners, soapy water, perfume, or corrosive liquids.
- F. If the fault indicator light shows a machine fault, or if the machine cannot be charged or stops working, please contact JONR customer service promptly:
service@jonrtech.com.

Safety Information

Usage Restrictions

1. This appliance should not be used by children under 8 years of age or by persons with physical, sensory, intellectual deficiencies, or limited experience or knowledge without the supervision of a parent or guardian to ensure safe operation and to avoid any risks. Cleaning and maintenance must not be performed by children without supervision.
2. The plastic films used for product packaging may be dangerous and must be kept away from children to avoid choking hazards.
3. Use indoors only; do not use on carpeted surfaces.

Suitable for hard floor surfaces such as vinyl, tile, and sealed wood. Take care not to run over loose objects or the edges of area rugs.

4. Do not touch the outlet or power adapter with wet hands to avoid the risk of electric shock.
5. Do not use this product for flammable or highly volatile liquids and other chemically hazardous liquids (such as gasoline, kerosene, paints, and perfumes), or in areas where flammable or combustible liquids may be present. Otherwise, a short circuit or explosion may occur.
6. Do not use this product for removing toxic or harmful substances (chlorine bleach, ammonia, drain cleaner); or for sweeping hard or sharp objects (such as glass, nails, screws, and coins); or for removing unextinguished heat sources such as cigarette butts and matches to avoid fire.
7. Before use, ensure that any human hair, loose clothing, fingers, and body parts are kept away from the openings and moving parts of this product and its accessories.
8. Do not block the air inlet and outlet to avoid overheating. Do not place any object at the suction port of the product. Please remove dust, cotton wool, hair, or other items promptly, as they may reduce airflow. Maintain the ambient temperature in the range of 0-40°C when charging, storing, and operating this product.
9. Take extra care when cleaning on stairs to prevent falls.
10. Do not immerse the floor brush in water to avoid damage to the product. Do not shake or impact the machine violently to prevent wastewater from flowing into the motor. When handling the product, please keep it upright to avoid wastewater entering the motor.
11. Do not expose the appliance to fire or excessive temperatures. Exposure to fire or excessive temperatures may cause an explosion.
12. Do not use this appliance without filters in place.

Battery Charging

⚠Warning

1. This product should only be used with the power adapter that come with it.
2. Please follow all charging instructions and do not charge the battery outside of the specified temperature range, as doing so increases the risk of fire.
3. Do not pull or lift the cable, and do not use the cable as a handle. Avoid closing doors on the cable or pulling it across sharp edges or corners.
4. Do not charge or install the base near heat sources or in humid areas (such as radiators or bathrooms).
5. Do not use any non-rechargeable battery packs. Failing to comply may cause the lithium-ion battery to catch fire. This appliance contains batteries that can only be replaced by qualified technicians or after-sales service.
6. Do not use any third-party batteries, power adapters, or docks. Do not disassemble, repair, or modify the battery, power adapter, or dock.
7. The lithium-ion battery pack contains substances that are hazardous to the environment. Before disposing of the appliance, please first remove the battery pack and then discard or recycle it in accordance with local laws and regulations of the country or region where it is used.
8. Liquid may be ejected from the battery due to excessive contact. In case of accidental contact, rinse with water. If liquid enters the eyes, seek medical attention immediately, as liquid ejected from the battery may cause irritation or burns.
9. The appliance must be disconnected from the power supply before removing the battery. Keep batteries out of the reach of children. Never put batteries in your mouth. If swallowed, contact your physician or local poison control center.

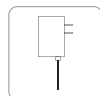
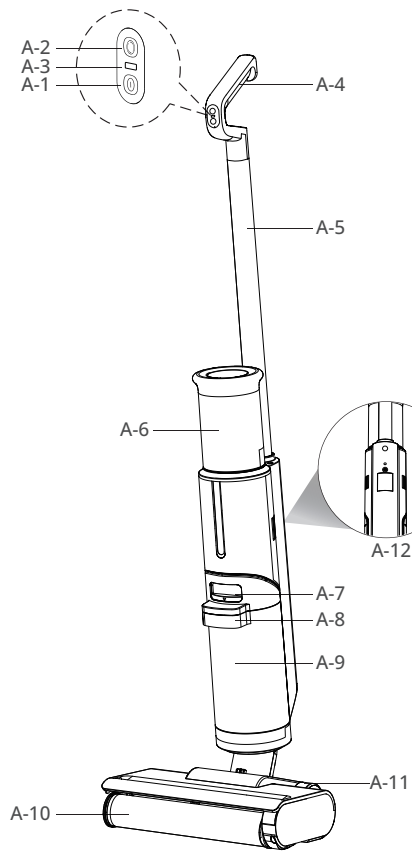
10. If the product is not going to be used for an extended period of time, turn off the power and unplug the power adapter. Ensure that it is recharged once every three months to avoid over-discharging the battery.

WEEE

Correct Disposal of this product.

This marking indicates that this product should not be disposed with other household wastes throughout the EU. To prevent possible harm to the environment or human health from uncontrolled waste disposal, recycle it responsibly to promote the sustainable reuse of material resources. To return your used device, please use the return and collection systems or contact the retailer where the product was purchased. They can take this product for environmentally safe recycling.

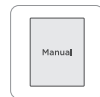


A

A-13



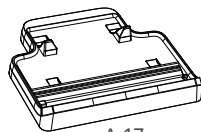
A-14



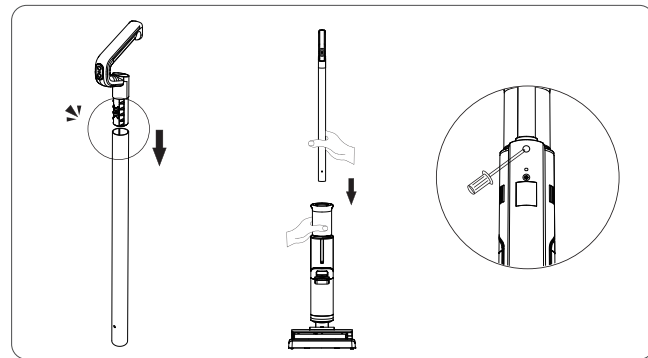
A-15



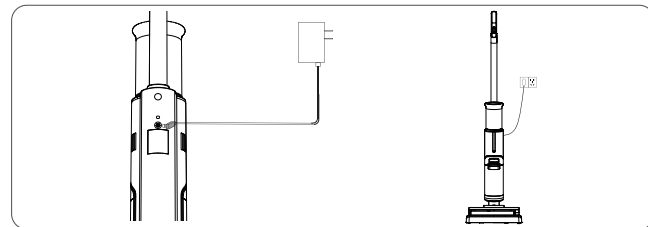
A-16



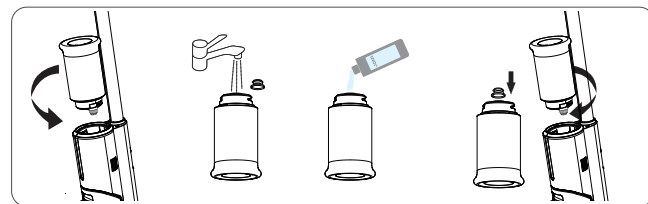
A-17

B

B-1

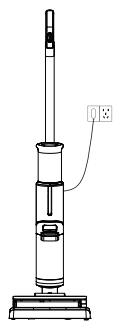
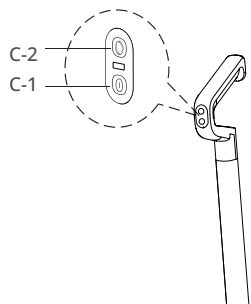


B-2

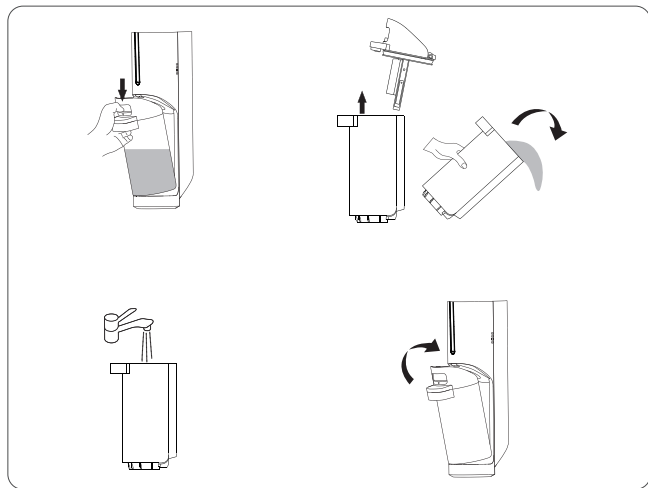


B-3

C



C-3

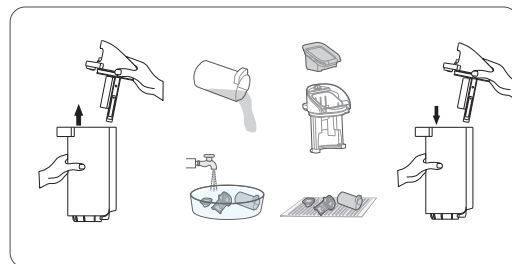


C-4

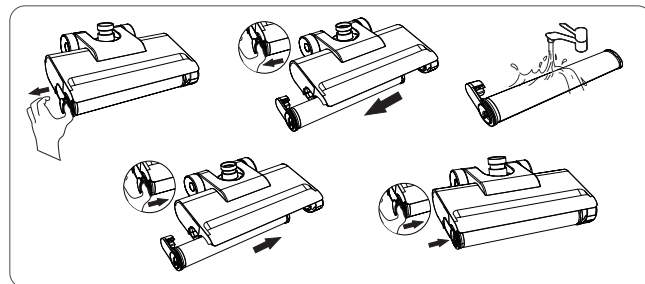
D



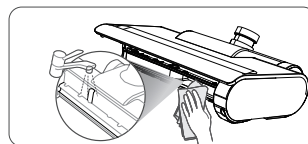
D-1



D-2



D-3



D-4

Product Introduction

Vacuum Cleaner

- “ ① ”- Power Button (A1)
- “ ② ”- Mode Button / Self-Cleaning Button (A2)
- Indicator Light (A3)
- Handle (A4)
- Aluminum Tube (A5)
- Clean Water Tank (A6)
- Dirty Water Tank Release Button (A7)
- Dirty Water Tank Handle (A8)
- Dirty Water Tank (A9)
- Roller Brush (A10)
- Drive Wheel (A11)
- Charging Contacts (A12)

Packing List:

- Power Adapter (A13)
- Cleaning Solution (A14)
- Instructions Manual (A15)
- Cleaning Brush (A16)
- Base (A17)

Install and Prepare

Installing and Removing the Handle (B1)

1. Insert the handle into the aluminum tube, then plug it into the main unit until you hear a "click" sound, indicating successful installation.
2. To remove the handle, use a slender hard object to press into the small hole (handle release button) on the back of the main unit. While stabilizing the machine, pull the handle upward.

Charging (B2)

1. Place the machine on the base and connect one end of the charger to the charging contacts and the other end to a household power outlet. Ensure the machine is in an upright position on the base while charging.
2. During charging, the indicator light on the machine will be constantly red. It will turn white when fully charged. Five minutes after the machine is fully charged, the indicator light will turn off automatically. Charging from 0% to 100% usually takes about 4-6 hours (it is recommended to fully charge the product before the first use).
3. If the product will not be used for an extended period, it is recommended to charge it once every three months. Please use the provided power adapter for charging.

Preparing the Clean Water Tank (B3)

1. Twist the clean water tank upward to remove it.
2. Unscrew the cap of the clean water tank and fill it with clean water.
3. Add cleaning solution. Do not use cleaning solutions that are not officially recommended by JONR.
4. After filling, securely tighten the cap of the clean water tank, install the tank back into the main unit, and twist it downward to lock it in place.

How to Use

Power On/Off (C1)

Once the machine is fully charged, press the power button to turn it on. The machine will start in Auto mode. Press the button again to turn it off. During normal use, the machine's indicator light shows white; when the battery level drops below 20%, the indicator light will flash red. To ensure cleaning performance, please charge the machine in a timely manner.

Switching Cleaning Modes (C2)

The machine defaults to Auto mode when powered on. While operating on the floor, you can switch between Auto and Max modes by pressing the mode button as needs.

SelfCleaning (C3)

1. After cleaning, place the vacuum cleaner back onto the base and ensure that there is enough water in the clean water tank for self-cleaning.
2. Ensure the machine is in charging status. Press the self-cleaning button (mode button) once to activate the self-cleaning function. Press it again to stop the function.
3. After self-cleaning is complete, promptly empty the dirty water tank to prevent unpleasant odors.

Cleaning the Dirty Water Tank (C4)

1. Press the dirty water tank release button to remove the tank.
2. Hold the tank firmly with one hand and gently pull off the lid with the other hand.
3. Pour out the dirty water and remove any debris inside the tank.
4. Reattach the lid, align the bottom of the tank with its slot, and gently push it inward to secure it in place.

Maintenance and Care

Cleaning the Main Unit (D1)

Wipe the vacuum cleaner with a soft, dry cloth. Before cleaning, disconnect the vacuum cleaner from the power supply and turn it off.

Cleaning the Dirty Water Tank and Sponge Filter (D2)

1. Press the dirty water tank release button to remove the tank.
2. Pull out the tank lid and remove the sponge filter to clear any debris.
3. Rinse the dirty water tank, lid, and sponge filter with water. Ensure they are all completely dry before reinstalling.

Cleaning the Roller Brush Assembly (D3)

1. Pull out the roller brush.
 2. Remove any hair and debris from the roller brush, cut off any tangled hair and rinse it with clean water.
 3. Once all components are fully dry, reinstall them in place.
- *Note: Do not spray water directly onto the roller brush while it is still installed, as this may cause water to enter the motor.*

Cleaning the Suction inlet and Dirty Water Pipe (D4)

1. Turn off the vacuum cleaner and stabilize the main unit. Remove the dirty water tank and roller brush.
2. Use the provided cleaning brush to clean the suction inlet in the roller brush slot.
3. Wipe the dirty water pipe near the dirty water tank with a dry cloth.

* Note: If the floor is not thoroughly cleaned after prolonged use, check if the roller brush nozzle is blocked.

Specifications

Model	ED12 Lite
Rated Voltage	18.0V
Rated Power	200W
Battery Capacity	2600mAh*5pcs
Clean Water Tank Capacity	0.75L
Dirty Water Tank Capacity	0.45L

FAQ

Problem	Possible Cause and Solution
Unpleasant odors during use	<ul style="list-style-type: none">- Clean the dirty water tank, sponge filter, and roller brush.- The floor brush hose port/sponge filter is blocked, preventing dirty water from being sucked into the tank. Clean the hose port or sponge filter promptly.
Excessive foam during cleaning	<ul style="list-style-type: none">- Do not add non-recommended cleaning solution to the clean water tank.- If foam fills the dirty water tank, the machine will stop. Remove the roller brush and dirty water tank to clear the foam.
Unable to charge	<ul style="list-style-type: none">- Ensure the charger is correctly connected and the machine is properly placed.
Vacuum does not work	<ul style="list-style-type: none">- Not charged or low battery, fully charge before cleaning.- Overheat protection triggered by blockage; remove the obstruction and let the machine cool to room temperature.- Dirty water tank is full; empty the tank.- Accessories are not properly installed; ensure all parts are securely in place.
Vacuum charges slowly	<ul style="list-style-type: none">- Battery temperature is too high or too low; wait until it reaches room temperature.
Weak suction power	<ul style="list-style-type: none">- Sponge filter is blocked; clean the sponge filter.- Suction pipe or suction inlet is blocked; clear any obstructions.
Unusual motor noise	<ul style="list-style-type: none">- Dirty water tank is full; empty the tank.- Suction inlet is blocked; clean the inlet.
No water output from vacuum	<ul style="list-style-type: none">- Clean water tank is not properly installed; reinstall before use.- Water tank or pump is blocked; run self-cleaning multiple times.
Water leakage from air outlet	<ul style="list-style-type: none">- Sponge filter in the dirty water tank was not dried after cleaning; dry it before use.- Vacuum was tipped over, causing dirty water to flow into the main fan.- Dirty water tank is overfilled but did not trigger an alarm (check if MAX-level alarm is working properly). If all conditions are normal, run the machine for a few minutes to dry the main fan.
Machine leaks water	<ul style="list-style-type: none">- Water tank cover seal is missing or duckbill valve is displaced; reinstall using tweezers.

FAQ

Problem	Possible Cause and Solution
Water puddle left after stopping	<ul style="list-style-type: none">- Roller brush is overly wet due to immediate reuse after self-cleaning. Allow it to dry before use.
Self cleaning function fails	<ul style="list-style-type: none">- Roller brush is blocked by large debris; check and remove the obstruction.- Low battery or not charging; ensure the machine is on the charging base before starting self-cleaning.- Dirty water tank is not installed properly or is full; empty or reinstall the dirty water tank.- Clean water tank is not installed properly or lacks sufficient water; reinstall or refill the tank.- Self cleaning button was mistakenly pressed as the power button.
Machine stops suddenly during use	<ul style="list-style-type: none">- Incorrect use of mode switch and power button (when the power button is pressed, suction increases briefly before stopping; this is not switching to MAX mode)- Sensors inside the dirty water tank are dirty; clean them with a brush or cloth.- Sponge filter has debris, triggering a machine alert; clean the sponge filter (ensure it is 100% dry before reinstalling to prevent fan damage; water washing is not recommended replace with a new one if necessary).- Dirty water tank is full or near the limit; empty the tank.
Breakage at roller brush base or vacuum body, water leakage, or roller brush detachment	<ul style="list-style-type: none">- Machine was excessively bent or completely laid flat.- Machine was dropped or impacted by external force. Avoid dropping, excessive bending, or laying the machine flat.
Red indicator light flashing	<ul style="list-style-type: none">- A fault has occurred; observe and record the flashing pattern, then contact after-sales support.

*If the fault indicator shows an error, the machine will not charge, or if it stops working, please contact JONR customer service promptly: service@jonrtech.com.



Guide Rapide

- A. Bevor Sie das Gerät zum ersten Mal verwenden, stellen Sie den Staubsauger auf die Basis und schließen Sie ihn an die Stromversorgung an, bis er vollständig aufgeladen ist.
- B. Dieses Produkt ist nur für harte Bodenbeläge geeignet. Füllen Sie den Reinigungswasserbehälter mit reinem Wasser, bevor Sie das Gerät verwenden. Verwenden Sie es nicht für trockenes Saugen, um Schäden am Motor zu vermeiden.
- C. Nach der Selbstreinigung leeren Sie den Schmutzwasserbehälter rechtzeitig, um unangenehme Gerüche zu vermeiden.
- D. Reinigen Sie regelmäßig die Rollenbürste und den Saugansatz und ersetzen Sie den Schwammfilter, um Verstopfungen und eine verringerte Saugleistung zu vermeiden.
- E. Verwenden Sie nur die von JONR empfohlene Reinigungslösung. Verwenden Sie keine schäumenden Reiniger, Seifenwasser, Parfüm oder korrosive Flüssigkeiten.
- F. Wenn das Fehlerindikatorlicht eine Maschinenfehlfunktion anzeigt oder das Gerät nicht aufgeladen werden kann oder nicht mehr funktioniert, wenden Sie sich bitte umgehend an den JONR-Kundenservice: service@jonrtech.com.

Sicherheitsinformationen

Verwendungsbeschränkungen

1. Dieses Gerät sollte nicht von Kindern unter 8 Jahren oder von Personen mit körperlichen, sensorischen oder geistigen Einschränkungen oder eingeschränkter Erfahrung oder Kenntnissen ohne Aufsicht eines Elternteils oder eines Betreuers verwendet werden, um sichere Betriebsbedingungen zu gewährleisten und alle Risiken zu vermeiden. Reinigung und Wartung dürfen nicht von Kindern ohne Aufsicht durchgeführt werden.
2. Die für die Produktverpackung verwendeten Plastikfolien

- sind gefährlich und müssen außer Reichweite von Kindern aufbewahrt werden, um Erstickungsrisiken zu vermeiden.
3. Nur für den Innenraum geeignet; nicht auf Teppichböden verwenden. Geeignet für harte Bodenbeläge wie Vinyl, Kacheln und geschlossenes Holz. Achten Sie darauf, nicht über lose Gegenstände oder die Ränder von Teppichen zu fahren.
 4. Berühren Sie nicht die Steckdose oder das Netzteil mit nassen Händen, um das Risiko eines elektrischen Schocks zu vermeiden.
 5. Verwenden Sie dieses Produkt nicht für brennbare oder stark flüchtige Flüssigkeiten und andere chemisch gefährliche Flüssigkeiten (wie Benzin, Kerosin, Farben und Parfüms) oder in Bereichen, in denen brennbare oder entzündliche Flüssigkeiten vorhanden sein können. Andernfalls kann es zu Kurzschlüssen oder Explosionen kommen.
 6. Verwenden Sie dieses Produkt nicht zur Entfernung von toxischen oder schädlichen Substanzen (Chlorbleichmittel, Ammoniak, Rohrreiniger); oder zum Aufsammeln harter oder scharfer Gegenstände (wie Glas, Nägel, Schrauben und Münzen); oder zur Entfernung von nicht erloschenen Wärmequellen wie Zigarettenkippen und Streichhölzern, um Feuer zu vermeiden.
 7. Stellen Sie sicher, dass Haare, lose Kleidung, Finger und Körperteile vor der Nutzung von den Öffnungen und beweglichen Teilen des Geräts und seiner Zubehörteile ferngehalten werden.
 8. Versperren Sie nicht die Luftansaug- und -abluftöffnungen, um ein Überhitzen zu vermeiden. Legen Sie keine Gegenstände an den Saugansatz des Geräts. Entfernen Sie Staub, Watte, Haare oder andere Gegenstände rechtzeitig, da sie den Luftfluss verringern können. Halten Sie die Umgebungstemperatur bei Aufladen, Lagern und Betreiben des Geräts im Bereich von 0–40 °C.

9. Achten Sie bei der Reinigung von Treppen besonders auf das Gleichgewicht, um Stürze zu vermeiden.

10. Tauchen Sie die Bodenbürste nicht ins Wasser ein, um Schäden am Produkt zu vermeiden. Schütteln oder stoßen Sie das Gerät nicht heftig, um zu verhindern, dass Schmutzwasser in den Motor fließt. Halten Sie das Produkt beim Tragen in aufrechter Position, um zu verhindern, dass Schmutzwasser in den Motor gelangt.

11. Exponieren Sie das Gerät nicht dem Feuer oder übermäßigen Temperaturen. Die Exposition gegenüber Feuer oder übermäßigen Temperaturen kann zu Explosionen führen.

12. Verwenden Sie dieses Gerät nicht ohne Filter.

Akkuladung

⚠ Warnhinweise

1. Dieses Produkt sollte nur mit dem mitgelieferten Netzteil verwendet werden.

2. Folgen Sie allen Ladeanweisungen und laden Sie den Akku nicht außerhalb des vorgeschriebenen Temperaturbereichs, da dies das Risiko eines Feuers erhöht.

3. Ziehen oder heben Sie nicht am Kabel und verwenden Sie das Kabel nicht als Griff. Vermeiden Sie, Türen auf das Kabel zu schließen oder es über scharfe Kanten oder Ecken zu ziehen.

4. Laden oder installieren Sie die Basis nicht in der Nähe von Wärmekörpern oder in feuchten Bereichen (wie Heizungen oder Badezimmern).

5. Verwenden Sie keine nicht aufladbaren Akkupakete. Nicht beachten kann dazu führen, dass der Lithium-Ionen-Akku Feuer fängt. Dieses Gerät enthält Akkus, die nur von qualifizierten Technikern oder Nachverkaufsservices ersetzt werden können.

6. Verwenden Sie keine Akkus, Netzteile oder Ladestationen von Drittanbietern. Zerlegen, reparieren oder modifizieren Sie den Akku, das Netzteil oder die Ladestation nicht.

7. Das Lithium-Ionen-Akkupaket enthält Stoffe, die

für die Umwelt gefährlich sind. Bevor Sie das Gerät entsorgen, entfernen Sie bitte zuerst das Akkupaket und entsorgen oder recyceln Sie es gemäß den lokalen Gesetzen und Vorschriften des Landes oder der Region, in dem es verwendet wurde.

8. Flüssigkeit kann aufgrund von zu viel Kontakt aus dem Akku auslaufen. Bei unbeabsichtigtem Kontakt spülen Sie mit Wasser ab. Wenn Flüssigkeit in die Augen gerät, suchen Sie sofort medizinische Versorgung, da Flüssigkeit aus dem Akku Reizungen oder Verbrennungen verursachen kann.

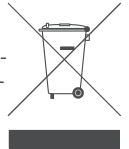
9. Das Gerät muss von der Stromversorgung getrennt werden, bevor das Akku entfernt wird. Halten Sie Akkus außer Reichweite von Kindern. Legen Sie niemals Akkus in den Mund. Wenn ein Akku verschluckt wurde, wenden Sie sich an Ihren Arzt oder die örtliche Giftinformationszentrale.

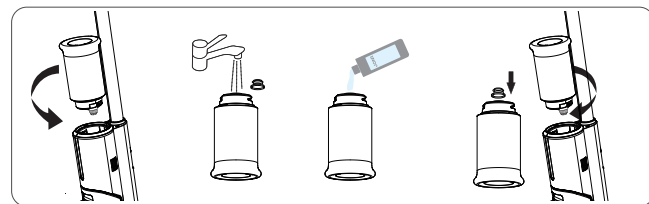
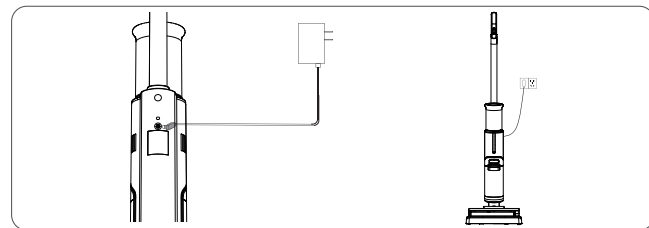
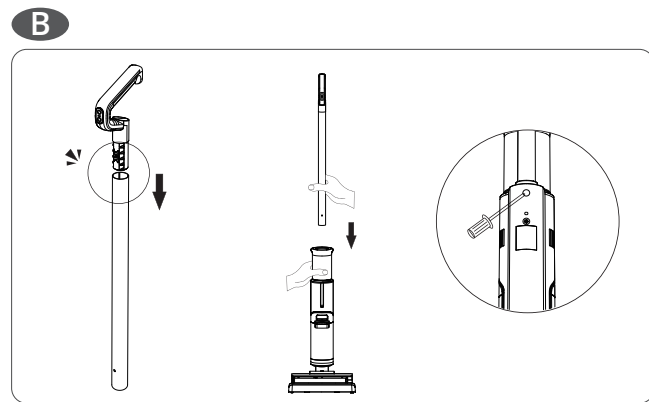
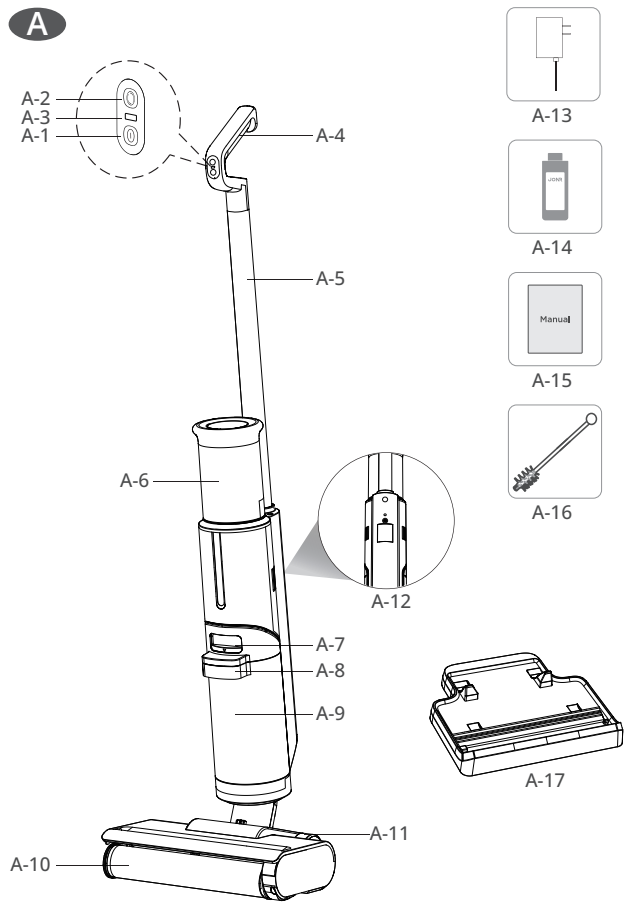
10. Wenn das Produkt für einen längeren Zeitraum nicht verwendet werden soll, schalten Sie die Stromversorgung ab und ziehen Sie das Netzteil heraus. Stellen Sie sicher, dass es alle drei Monate aufgeladen wird, um eine Überentladung des Akkus zu vermeiden.

WEEE

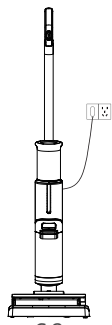
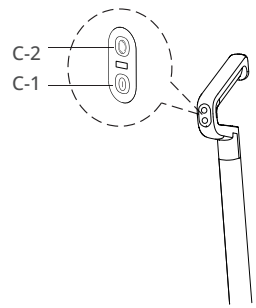
Richtiges Entsorgen dieses Produkts:

Dieses Symbol zeigt an, dass dieses Produkt nicht mit anderen Haushaltsabfällen in der gesamten EU entsorgt werden sollte. Um mögliche Schäden für die Umwelt oder die menschliche Gesundheit durch unkontrolliertes Abfallentsorgung zu verhindern, geben Sie es bitte verantwortungsvoll zur Wiederverwendung von Materialressourcen zur Wiederverwertung. Um Ihr verwendetes Gerät zurückzugeben, nutzen Sie bitte die Rücknahmesysteme oder wenden Sie sich an den Händler, bei dem das Produkt gekauft wurde. Sie können dieses Produkt für eine umweltfreundliche Wiederverwertung abgeben.

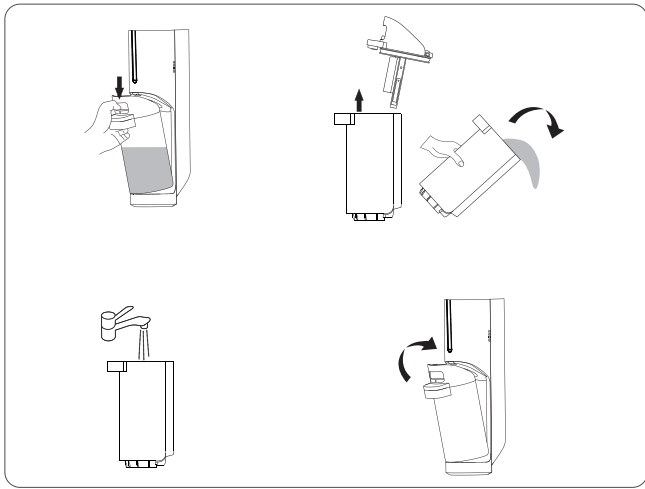




C

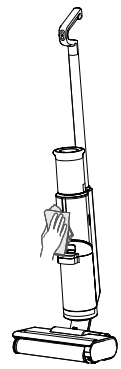


C-3

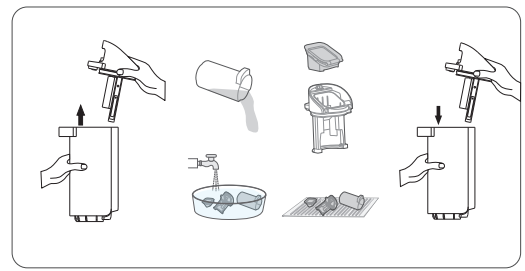


C-4

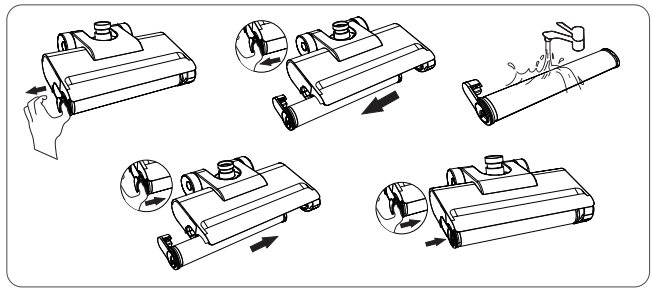
D



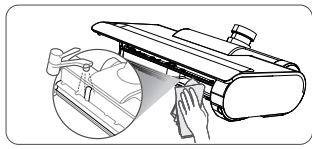
D-1



D-2



D-3





D-4



Produktbeschreibung

Staubsauger:

- ““- Einschaltknopf (A1)
- ““- Modus-/Selbstreinigungsknopf (A2)
- Signallicht (A3)
- Griff (A4)
- Aluminiumrohr (A5)
- Reinwassertank (A6)
- Schmutzwassertank-Entfernungsknopf (A7)
- Griff des Schmutzwassertanks (A8)
- Schmutzwassertank (A9)
- Rollbürste (A10)
- Antriebsrad (A11)
- Ladekontakte (A12)

Verpackungsliste:

- Netzkabel (A13)
- Reinigungsmittel (A14)
- Bedienungsanleitung (A15)
- Reinigungsbörste (A16)
- Basis (A17)

Installazione e preparazione

Ein- und Entfernen des Griffs (B1)

1. Stecken Sie den Griff in das Aluminiumrohr und stecken Sie ihn in die Hauptmaschine ein, bis Sie ein "Klicken" hören, was eine erfolgreiche Installation anzeigt.
2. Um den Griff zu entfernen, drücken Sie mit einem dünnen, harten Gegenstand in das kleine Loch (Griffentfernungsknopf) auf der Rückseite der Hauptmaschine. Stabilisieren Sie die Maschine und ziehen Sie den Griff nach oben.

Laden (B2)

1. Stellen Sie die Maschine auf die Basis und verbinden Sie eines der Enden des Ladeegeräts mit den Ladekontakten und das andere Ende mit einer Haushaltsspannungsquelle. Stellen Sie sicher, dass die Maschine während des Ladens in aufrechter Position auf der Basis steht.
2. Während des Ladens wird die Statusleuchte an der Maschine ständig rot sein. Es wird weiß, wenn es vollständig geladen ist. Fünf Minuten nach vollständiger Aufladung schaltet sich die Statusleuchte des Geräts automatisch aus. Das Laden von 0% auf 100% dauert normalerweise etwa 4-6 Stunden (es wird empfohlen, das Produkt vor der ersten Verwendung vollständig zu laden).
3. Wenn das Produkt über einen längeren Zeitraum nicht verwendet wird, wird empfohlen, es alle drei Monate zu laden. Verwenden Sie bitte das beiliegende Netzkabel zum Laden.

Vorbereiten des Reinwassertanks (B3)

1. Drehen Sie den Reinwassertank nach oben, um ihn zu entfernen.
2. Schrauben Sie den Verschluss des Reinwassertanks ab und füllen Sie ihn mit Wasser.
3. Fügen Sie Reinigungsmittel hinzu. Verwenden Sie nicht Reinigungsmittel, die nicht von JONR offiziell empfohlen werden.
4. Nach dem Füllen schrauben Sie den Verschluss des Reinwassertanks fest an, stecken Sie den Tank wieder in die Hauptmaschine und drehen Sie ihn nach unten, um ihn zu sichern.

Wie man es verwendet

Einschalten/Ausschalten (C1)

Sobald die Maschine vollständig geladen ist, drücken Sie den Einschaltknopf, um sie einzuschalten. Die Maschine startet im Automatikmodus. Drücken Sie erneut auf den Knopf, um sie auszuschalten. Während der normalen Nutzung leuchtet die Statusleuchte des Geräts weiß; wenn der Akkuladezustand unter 20% fällt, blinkt die Statusleuchte rot. Um die Reinleistung zu gewährleisten, laden Sie das Gerät bitte rechtzeitig.

Wechsel der Reinigungsmodi (C2)

Die Maschine startet standardmäßig im Automatikmodus. Wenn Sie auf dem Boden arbeiten, können Sie zwischen Automatik und Max-Modus wechseln, indem Sie auf den Modusknopf drücken, je nach Bedarf.

Selbstreinigung (C3)

1. Nach der Reinigung stellen Sie den Staubsauger wieder auf die Basis und stellen Sie sicher, dass genügend Wasser im Reinwassertank für die Selbstreinigung vorhanden ist.
2. Stellen Sie sicher, dass die Maschine im Ladezustand ist. Drücken Sie einmal den Selbstreinigungsknopf (Modusknopf), um die Selbstreinigungsfunktion zu aktivieren. Drücken Sie erneut auf den Knopf, um die Funktion zu stoppen.
3. Nach Abschluss der Selbstreinigung leeren Sie den Schmutzwassertank sofort, um unangenehme Gerüche zu vermeiden.

Reinigen des Schmutzwassertanks (C4)

1. Drücken Sie den Schmutzwassertank-Entfernungsknopf, um den Tank zu entfernen.

2. Halten Sie den Tank mit einer Hand fest und ziehen Sie mit der anderen Hand vorsichtig den Deckel ab.
3. Gießen Sie das schmutzige Wasser aus und entfernen Sie alle Schmutzpartikel im Inneren des Tanks.
4. Setzen Sie den Deckel wieder an, legen Sie den Boden des Tanks in seinen Schlitz und drücken Sie ihn vorsichtig nach innen, um ihn zu sichern.

Wartung und Pflege

Reinigen der Hauptmaschine (D1)

Wischen Sie den Staubsauger mit einem weichen, trockenen Tuch ab. Trennen Sie den Staubsauger vor der Reinigung von der Stromversorgung und schalten Sie ihn aus.

Reinigen des Schmutzwassertanks und des Schwammfilters (D2)

1. Drücken Sie den Schmutzwassertank-Entfernungsknopf, um den Tank zu entfernen.
2. Ziehen Sie den Tankdeckel heraus und entfernen Sie den Schwammfilter, um alle Schmutzpartikel zu beseitigen.
3. Spülen Sie den Schmutzwassertank, den Deckel und den Schwammfilter mit Wasser ab. Stellen Sie sicher, dass sie alle vollständig trocken sind, bevor Sie sie wieder einsetzen.

Reinigen der Rollbürste (D3)

1. Ziehen Sie die Rollbürste heraus.
2. Entfernen Sie Haare und Schmutz von der Rollbürste, schneiden Sie verhedderte Haare ab und spülen Sie sie mit Wasser ab.
3. Setzen Sie alle Komponenten wieder ein, nachdem sie vollständig trocken sind.

***Hinweis:** Sprühen Sie nicht direkt Wasser auf die Rollbürste, während sie noch installiert ist, da Wasser sonst in den Motor eindringen kann.

Reinigen des Sauganschlusses und des Schmutzwasserrohrs (D4)

1. Schalten Sie den Staubsauger aus und stabilisieren Sie die Hauptmaschine. Entfernen Sie den Schmutzwassertank und die Rollbürste.
2. Verwenden Sie die beiliegende Reinigungsborste, um den Sauganschluss im Rollbürstenschacht zu reinigen.
3. Wischen Sie das Schmutzwasserrohr in der Nähe des Schmutzwassertanks mit einem trockenen Tuch ab.

*Hinweis: Wenn der Boden nach langer Nutzung nicht gründlich gereinigt wird, überprüfen Sie, ob der Rollbürstenanschluss verstopft ist.

Spezifikationen

Modell	ED12 Lite
Nennspannung	18.0V
Nennleistung	200W
Akkukapazität	2600mAh*5pcs
Reinwassertankkapazität	0.75L
Schmutzwassertankkapazität	0.45L

Häufig gestellte Fragen

Problem	Mögliche Ursache und Lösung
Unangenehme Gerüche während der Nutzung	<ul style="list-style-type: none"> - Reinigen Sie den Schmutzwassertank, den Schwammfilter und die Rollbürste. - Der Bodenbürstenanschluss/Schwammfilter ist verstopft und verhindert, dass schmutziges Wasser in den Tank gesaugt wird. Reinigen Sie den Anschluss oder den Schwammfilter unverzüglich.
Übermäßig viel Schaum während der Reinigung	<ul style="list-style-type: none"> - Fügen Sie nicht nicht empfohlene Reinigungsmittel in den Reinwassertank hinzu. - Wenn der Schmutzwassertank vollständig mit Schaum gefüllt ist, wird die Maschine stoppen. Entfernen Sie die Rollbürste und den Schmutzwassertank, um den Schaum zu entfernen.
Kann nicht laden	<ul style="list-style-type: none"> - Stellen Sie sicher, dass das Ladegerät korrekt angeschlossen ist und die Maschine richtig auf der Basis steht.
Staubsauger funktioniert nicht	<ul style="list-style-type: none"> - Nicht geladen oder Akku ist leer, laden Sie vollständig, bevor Sie putzen. - Überhitzungsschutz durch Verstopfung ausgelöst; entfernen Sie das Hindernis und lassen Sie die Maschine auf Raumtemperatur abkühlen. - Schmutzwassertank ist voll; leeren Sie den Tank. - Zubehör ist nicht richtig installiert; stellen Sie sicher, dass alle Teile sicher in Position sind.
Staubsauger lädt langsam	<ul style="list-style-type: none"> - Akkutemperatur ist zu hoch oder zu niedrig; warten Sie, bis sie auf Raumtemperatur erreicht.
Schwache Saugleistung	<ul style="list-style-type: none"> - Schwammfilter ist verstopft; reinigen Sie den Schwammfilter. - Saugrohr oder Sauganschluss ist verstopft; beseitigen Sie Hindernisse.
Unübliche Motorgebrüll	<ul style="list-style-type: none"> - Schmutzwassertank ist voll; leeren Sie den Tank. - Sauganschluss ist verstopft; reinigen Sie den Anschluss.
Kein Wasserabfluss vom Staubsauger	<ul style="list-style-type: none"> - Reinwassertank ist nicht richtig installiert; installieren Sie ihn vor der Nutzung erneut. - Wasserbehälter oder Pumpen sind verstopft; führen Sie die Selbstreinigung mehrmals durch.
Wasserleck am Auslass	<ul style="list-style-type: none"> - Schwammfilter im Schmutzwassertank wurde nach der Reinigung nicht getrocknet; trocknen Sie es vor der Nutzung. - Staubsauger wurde umgekippt, was zu einer Überflutung des Hauptlüfters mit schmutzigem Wasser führte. - Schmutzwassertank ist überfüllt, aber keine Alarmmeldung wurde ausgelöst (prüfen Sie, ob die MAX-Wasserstandsalarmfunktion richtig funktioniert). <p>Wenn alle Bedingungen normal sind, lassen Sie die Maschine einige Minuten laufen, um den Hauptlüfter zu trocknen.</p>
Maschine leckt Wasser	<ul style="list-style-type: none"> - Abdeckung des Wasserbehälters fehlt oder Entenmaulventil ist verschoben; installieren Sie es mit Zangen neu.