



OPERATING MANUAL

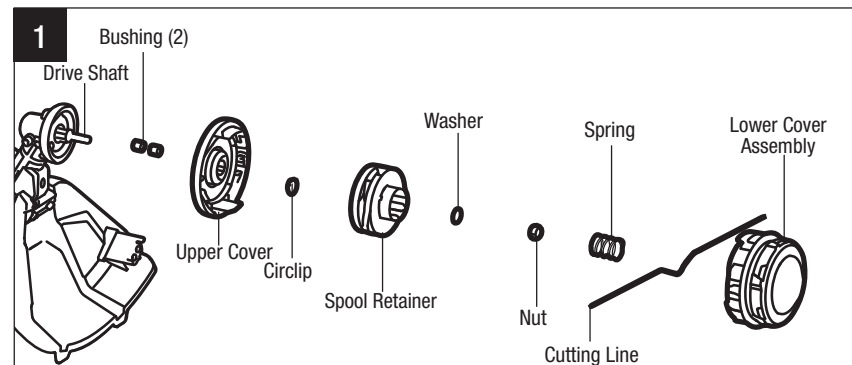
REPLACEMENT POWER LOAD & RAPID RELOAD 2-IN-1 TRIMMER HEAD

MODEL NUMBER AH1600

This Replacement Power Load & Rapid Reload 2-in-1 Trimmer Head is exclusively compatible with EGO POWER+ String Trimmer Attachment STA1600/STA1600-FC.

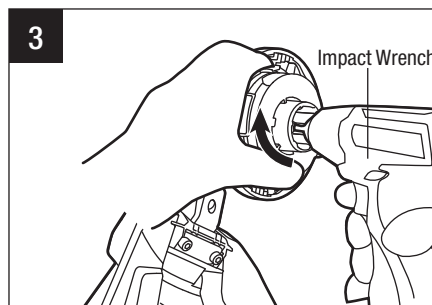
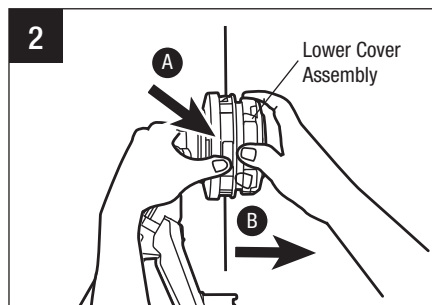
⚠ DANGER If the head loosens after it is fixed in position, replace it immediately. Never use a trimmer with a loose cutting attachment. Replace a cracked, damaged, or worn cutting head immediately, even if damage is limited to superficial cracks. Such attachments may shatter at high speed and cause serious injury.

⚠ WARNING Always remove the battery pack from the product when you are assembling parts, making adjustments, cleaning, or when the product is not in use.



REMOVE THE TRIMMER HEAD

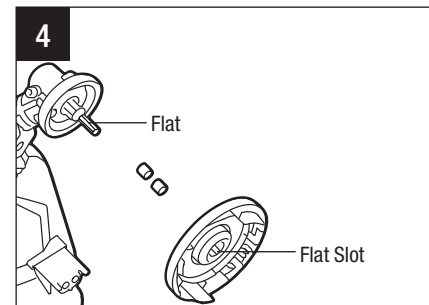
1. Remove the battery pack from the power head.
2. Press the release tabs on the trimmer head and remove the lower cover assembly of the trimmer head by pulling it straight out (Fig. 2).
3. Remove the cutting line from the trimmer head.
4. Take the spring out of the spool assembly, if it got separated from the lower spring assembly. Save it for reassembly.
5. Wear protective gloves. Use one hand to grasp the spool assembly to stabilize it and use the other hand to hold a 13 mm socket wrench or impact wrench (not included) to loosen the nut in the CLOCKWISE direction (Fig. 3).
6. Remove the nut, washer, and spool retainer from the drive shaft (Fig. 1).
7. Use needle nose pliers (not included) to remove the circlip. Remove the upper cover and two bushings from the drive shaft (Fig. 1).



8. Replace with a new trimmer head and mount it by following the instructions in the section "INSTALL THE NEW TRIMMER HEAD".

INSTALL THE NEW TRIMMER HEAD

1. Mount the two bushings on the drive shaft.
2. Align the flat slot in the upper cover with the flat in the drive shaft and mount the upper cover into place (Fig. 4).
3. Mount the circlip, spool retainer, washer, and nut in that order (Fig. 1). Use a 13 mm socket wrench or impact wrench on the nut to tighten it COUNTERCLOCKWISE.
4. Follow steps 4 and 5 in the "RELOADING THE CUTTING LINE" section in this manual to mount the lower cover assembly.
5. Follow the instructions in the "LINE REPLACEMENT" section in this manual to reload the cutting line.
6. Start the tool to see whether the string trimmer will work normally. If it does not, reassemble as described above.



LINE REPLACEMENT

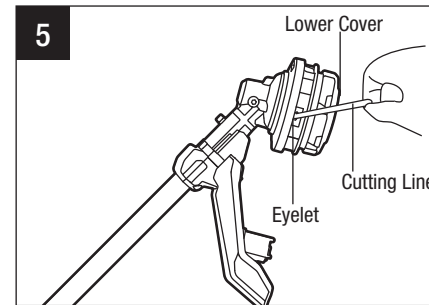
⚠ WARNING Never use metal-reinforced line, wire, or rope, etc. These can break off and become dangerous projectiles.

⚠ WARNING Always use the recommended nylon cutting line with diameter no more than 0.095 inch (2.4 mm). Using line other than that specified may cause the string trimmer to overheat or become damaged.

The string trimmer is equipped with an advanced **POWERLOAD™** system. The cutting line can be wound into the spool simply by pressing a single button. Loading a full spool can usually be completed in 12 seconds. **Avoid repeated operation of the winding system in rapid succession to reduce the possibility of motor damage.**

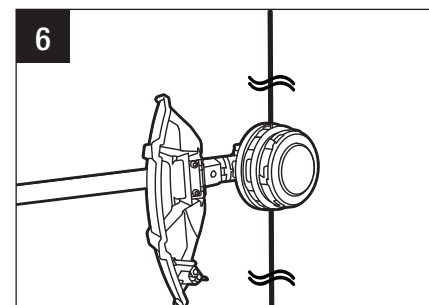
NOTICE The **POWERLOAD™** system is only available when the attachment is connected to Power Head PH1420/PH1420-FC/PHX1600/PHX1600-FC and the battery pack is installed.

1. Remove the battery pack from the power head.
2. Pull and remove any remaining line first. If there is none, go directly to step 3.
3. Cut one piece of cutting line 13 feet (4 m) long.
4. Insert the new line into the eyelet (Fig. 5) and push the line until the end of the line comes out of the opposite eyelet.

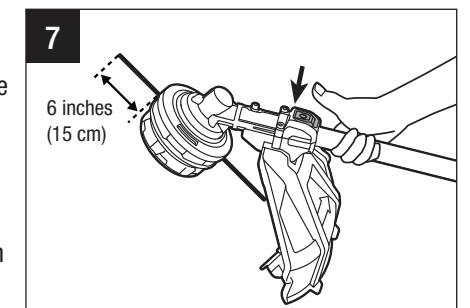


NOTICE If the line cannot be inserted into the eyelet due to the lower cover being stuck, install the battery pack onto the power head, then press the line-loading button briefly to reset the lower cover. Remove the battery pack from the power head.

5. Pull the line from the other side until equal lengths of line appear on both sides of the trimmer head (Fig. 6).
6. Install the battery pack onto the power head.



7. Press and hold the line-loading button to start the line-winding motor. The line will be wound into the trimmer head continuously (Fig. 7).
8. Watch the remaining line length carefully. Prepare to release the button once approximately 7.5 inches (19 cm) of line is left on each side. Briefly press the line-loading button again until 6 inches (15 cm) of line is showing on each side.
9. Push down on the lower cover assembly while pulling on both ends of the line to manually advance the line and to check for proper installation of the cutting line.

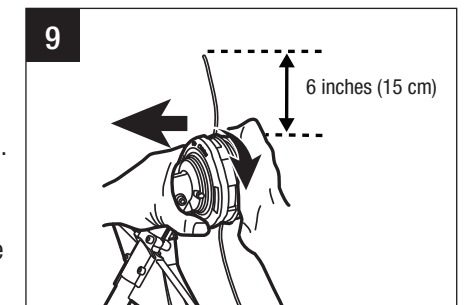
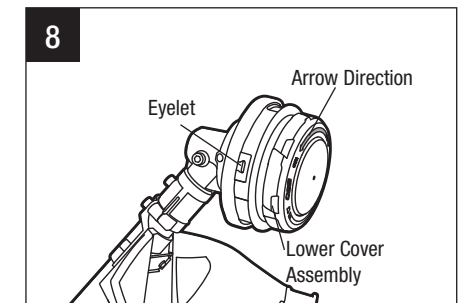


NOTICE In case the line is pulled into the trimmer head by accident, open the head and pull the cutting line out from the spool. Follow the section "RELOADING THE CUTTING LINE" in this manual to reload the line.

NOTICE When the attachment is connected to Power Head PH1400/PH1400-FC, the **POWERLOAD™** system won't be functional. In this case, the line must be reloaded manually. Refer to the section "Manual Line Replacement" in this manual to reload the line.

Manual Line Replacement

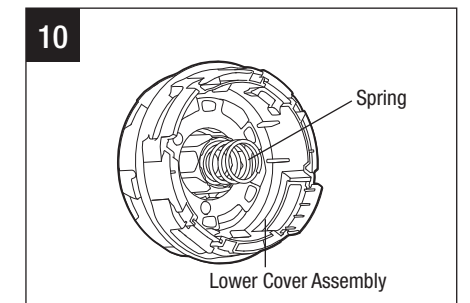
1. Remove the battery pack.
2. Pull and remove any remaining line first. If there is none, go directly to step 3.
3. Cut one piece of cutting line 13 feet (4 m) long.
4. Insert the line into the eyelet (Fig. 8) and push the line until the end of the line comes out of the opposite eyelet.
5. Pull the line from the other side until equal lengths of line appear on both sides of the trimmer head.
6. Press and rotate the lower cover assembly in the direction indicated by the arrow to wind the cutting line onto the spool until approximately 6 inches (15 cm) of line is showing on each side (Fig. 9).
7. Push down on the lower cover assembly while pulling on both ends of the line to manually advance the line and to check for proper installation of the cutting line.



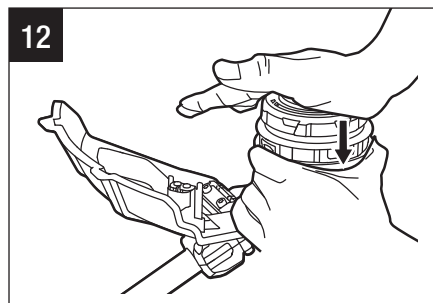
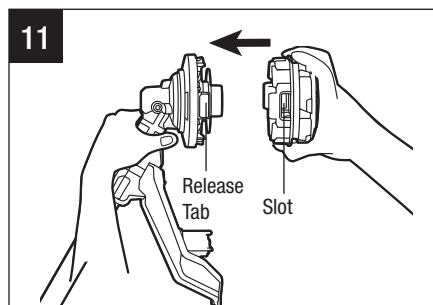
RELOADING THE CUTTING LINE

NOTICE When the cutting line breaks from the eyelet or the cutting line is not released when the trimmer head is tapped, you will need to remove the remaining cutting line from the trimmer head and follow the steps below to reload the line.

1. Remove the battery pack from the power head.
2. Press the release tabs on the trimmer head and remove the lower cover assembly of the trimmer head by pulling it straight out (Fig. 2).
3. Remove the cutting line from the trimmer head.
4. Insert the spring into the slot in the lower cover assembly if it got separated from the lower spring assembly (Fig. 10).



5. With one hand holding the trimmer, use another hand to grasp the lower cover assembly and align the slots in the lower cover assembly with the release tabs. Press the lower cover assembly into the upper cover assembly until it snaps into place, at which time you will hear a distinct click sound (Fig. 11, 12).
6. Follow the instructions in the “**LINE REPLACEMENT**” section to reload the cutting line.



EGO™

MODE D'EMPLOI

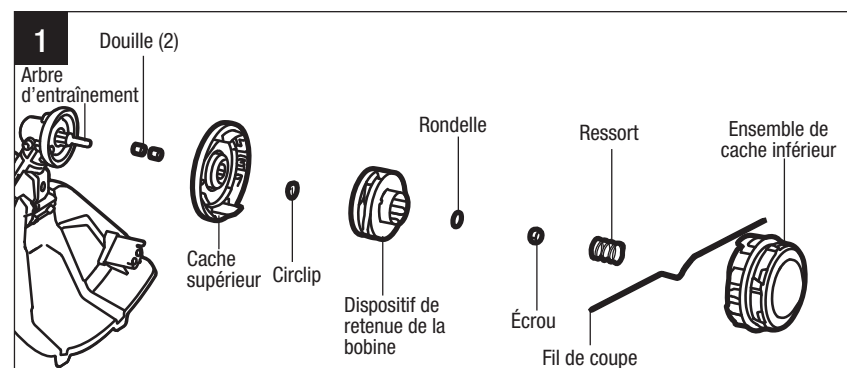
TÊTE DE TAILLE-BORDURE 2 EN 1 DE REMPLACEMENT À CHARGE ÉLECTRIQUE ET À RECHARGEMENT RAPIDE

MODÈLE NUMÉRO AH1600

Cette tête de taille-bordure 2 en 1 de remplacement à charge électrique et à rechargement rapide est exclusivement compatible avec l'attachement de taille-bordure EGO POWER+ STA1600/STA1600-FC.

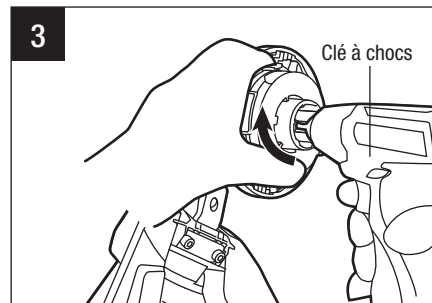
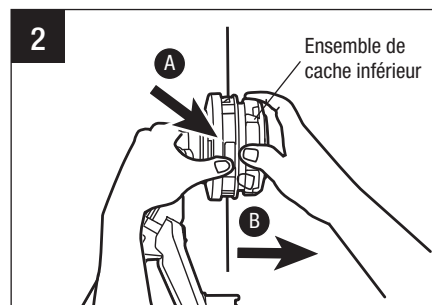
⚠ DANGER Si la tête se desserre après avoir été fixée en place, remplacez-la immédiatement. N'utilisez jamais un taille-bordure dont un attachement de coupe est mal assujéti. Remplacez immédiatement toute tête de coupe fissurée, endommagée ou usée, même si le dommage est limité à des fissures superficielles. De tels attachements risqueraient de se fracasser à haute vitesse et de causer des blessures graves.

⚠ AVERTISSEMENT Retirez toujours le bloc-piles de ce produit lorsque vous assemblez des pièces, effectuez des réglages, faites un nettoyage ou n'utilisez pas le produit.



RETRAIT DE LA TÊTE DU TAILLE-BORDURE

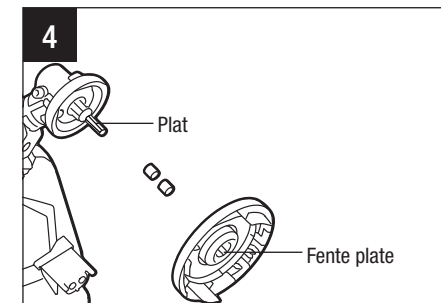
1. Détachez le bloc-piles du bloc moteur.
2. Appuyez sur les languettes de relâchement de la tête du taille-bordure et retirez l'ensemble de cache inférieur de la tête du taille-bordure en tirant tout droit pour le faire sortir. (Fig. 2).
3. Retirez le fil de coupe de la tête du taille-bordure.
4. Retirez le ressort de l'ensemble de la bobine s'il s'est détaché de l'ensemble du ressort inférieur. Conservez-le en vue du remontage.
5. Portez des gants de protection. Utilisez une main pour saisir l'ensemble de bobine afin de le stabiliser et utilisez l'autre main pour tenir une clé à chocs ou une clé à douille de 13 mm (non incluse) pour desserrer l'écrou dans le SENS DES AIGUILLES D'UNE MONTRE (Fig. 3).



6. Retirez l'écrou, la rondelle et le dispositif de retenue de la bobine de l'arbre d'entraînement (Fig. 1).
7. Utilisez une pince à bec fin (non incluse) pour détacher le circlip. Retirez le cache supérieur et deux rondelles de l'arbre d'entraînement (Fig. 1).
8. Remplacez la tête par une nouvelle tête de taille-bordure et montez-la en suivant les instructions de la section intitulée « **INSTALLATION DE LA NOUVELLE TÊTE DE TAILLE-BORDURE** ».

INSTALLATION DE LA NOUVELLE TÊTE DE TAILLE-BORDURE

1. Montez les deux douilles sur l'arbre d'entraînement.
2. Alignez la fente plate dans le cache supérieur sur la partie plate de l'arbre d'entraînement et montez le cache supérieur en place (Fig. 4).
3. Montez le circlip, le dispositif de retenue de la bobine, la rondelle et l'écrou dans cet ordre (Fig. 1). Utilisez une clé à douille de 13 mm ou une clé à chocs pour serrer l'écrou **DANS LE SENS CONTRAIRE DES AIGUILLES D'UNE MONTRE**.
4. Suivez les étapes 4 & 5 de la section intitulée « **RECHARGEMENT DU FIL DE COUPE** » dans ce mode d'emploi pour monter l'ensemble de cache inférieur.
5. Suivez les instructions figurant dans la section intitulée « **REEMPLACEMENT DU FIL DE COUPE** » dans ce mode d'emploi pour recharger le fil de coupe.
6. Mettez l'outil en marche pour voir si le taille-bordure fonctionne normalement. S'il ne fonctionne pas normalement, remontez-le tel que décrit ci-dessus.



REEMPLACEMENT DU FIL DE COUPE

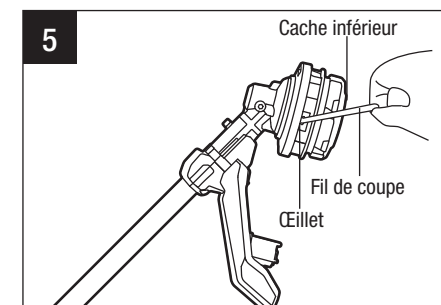
⚠ AVERTISSEMENT N'utilisez jamais un fil renforcé par du métal, un fil métallique, une corde, etc. Ils risqueraient de se casser et de devenir des projectiles dangereux.

⚠ AVERTISSEMENT Utilisez toujours le fil de coupe en nylon recommandé avec un diamètre ne dépassant pas 2,4 mm / 0,095 po. L'utilisation d'un fil de diamètre différent de celui qui est indiqué pourrait causer une surchauffe du taille-bordure ou son endommagement.

Le taille-bordure est muni d'un système **POWERLOAD™** très perfectionné. Le fil de coupe peut être enroulé sur la bobine simplement en appuyant sur un seul bouton. Le chargement d'une bobine pleine peut habituellement être réalisé en 12 secondes. **Évitez de répéter l'activation du système d'enroulement en succession rapide afin de réduire le risque d'endommagement du moteur.**

AVIS Le système **POWERLOAD™** n'est disponible que lorsque l'attachement est connecté au bloc moteur PH1420/PH1420-FC/PHX1600/PHX1600-FC et lorsque le bloc-piles est installé.

1. Détachez le bloc-piles du bloc moteur.
2. Tirez et retirez d'abord tout fil restant. S'il n'y en a pas, passez directement à l'étape 3.
3. Coupez un morceau de fil de coupe de 4 m / 13 pi de long.
4. Insérez le nouveau fil dans l'œillet (Fig. 5) et poussez le fil jusqu'à ce que le bout du fil ressorte de l'œillet opposé.



AVIS Si le fil ne peut pas être inséré dans l'œillet parce que le cache inférieur est bloqué, installez le bloc-piles sur le bloc moteur, puis appuyez brièvement sur le bouton de chargement du fil pour réinitialiser le cache inférieur. Détachez le bloc-piles du bloc moteur.

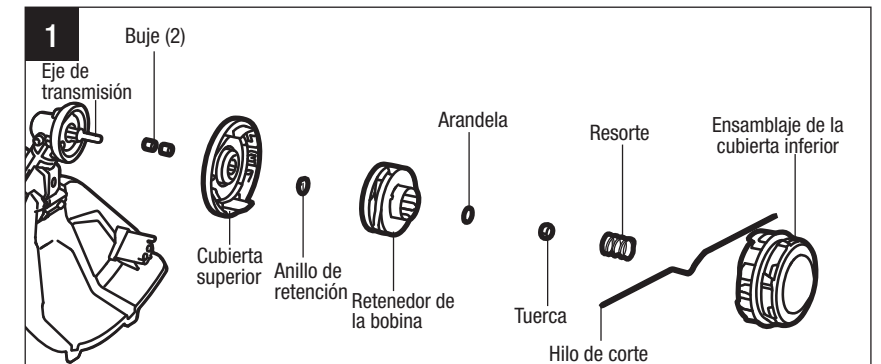
CABEZAL DE REPUESTO DE ORILLADORA 2 EN 1 DE CARGA POWER LOAD Y RECARGA RÁPIDA

NÚMERO DE MODELO AH1600

Este cabezal de orilladora de repuesto 2 en 1 de carga Power Load y recarga rápida es compatible exclusivamente con el aditamento de orilladora de hilo EGO POWER+ STA1600/STA1600-FC.

⚠ PELIGRO Si el cabezal se afloja después de fijarlo en la posición correcta, reemplácelo de inmediato. No utilice nunca una orilladora con un aditamento de corte flojo. Reemplace inmediatamente un cabezal de corte agrietado, dañado o desgastado, incluso si el daño está limitado a grietas superficiales. Es posible que dichos aditamentos se rompan en pedazos a alta velocidad y causen lesiones graves.

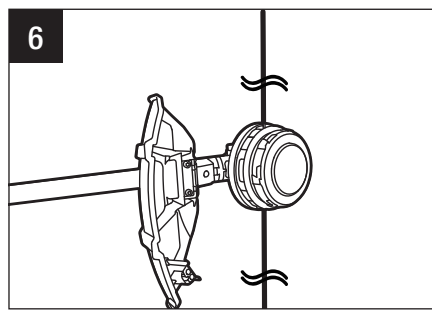
⚠ ADVERTENCIA Retire siempre el paquete de batería del producto cuando ensamble piezas, haga ajustes o realice limpieza, o cuando el producto no se esté utilizando.



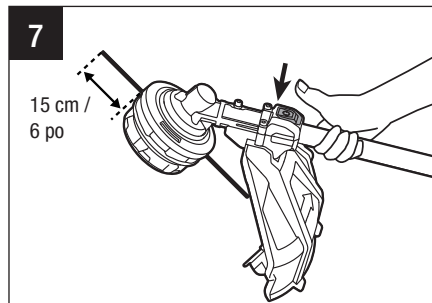
RETIRE EL CABEZAL DE LA ORILLADORA

1. Retire el paquete de batería del cabezal motriz.
2. Presione las lengüetas de liberación ubicadas en el cabezal de la orilladora y retire el ensamblaje de la cubierta inferior del cabezal de la orilladora jalándolo directamente hacia fuera. (Fig. 2).
3. Retire el hilo de corte del cabezal de la orilladora.
4. Retire el resorte del ensamblaje de la bobina, si se separó del ensamblaje del resorte inferior. Guárdelo para realizar el reensamblaje.
5. Use guantes protectores. Use una mano para agarrar el ensamblaje de la bobina con el fin de estabilizarlo y use la otra mano para agarrar una llave de tubo de 13 mm (no incluida) para aflojar la tuerca EN EL SENTIDO DE LAS AGUJAS DEL RELOJ (Fig. 3).
6. Retire la tuerca, la arandela y el retenedor de la bobina del eje de transmisión (Fig. 1).

5. Tirez le fil de l'autre côté jusqu'à ce que des longueurs de fil égales apparaissent des deux côtés de la tête du taille-bordure (Fig. 6).



6. Installez le bloc-piles sur le bloc moteur.
7. Appuyez sur le bouton de charge du fil pour mettre le moteur d'enroulement du fil en marche. Le fil sera enroulé continuellement sur la tête du taille-bordure/coupe-herbe (Fig. 7).



8. Observez attentivement la longueur de fil restante. Préparez-vous à relâcher le bouton une fois restera environ 19 cm / 7,5 po de fil de chaque côté. Appuyez brièvement sur le bouton de chargement du fil afin de régler la longueur jusqu'à ce que 15 cm / 6 po fil soit visible de chaque côté.

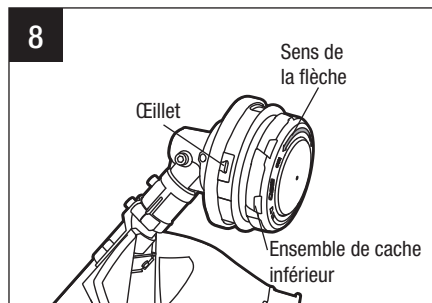
9. Appuyez sur l'ensemble de cache inférieur tout en tirant sur les extrémités du fil pour faire avancer manuellement le fil et pour vérifier le bon assemblage du fil de coupe.

AVIS Au cas où le fil serait attiré dans la tête du taille-bordure par accident, ouvrez la tête et tirez sur le fil de coupe pour le faire sortir de la bobine. Suivez les instructions de la section intitulée « RECHARGEMENT DU FIL DE COUPE » dans ce mode d'emploi pour recharger le fil.

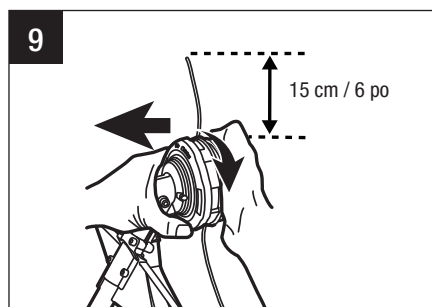
AVIS Lorsque l'attachement est connecté au bloc moteur PH1400/ PH1400-FC, le système POWERLOAD™ ne fonctionne pas. Dans ce cas, le fil doit être rechargé manuellement. Reportez-vous à la section intitulée « Remplacement manuel du fil de coupe » de ce mode d'emploi pour recharger le fil.

Remplacement manuel du fil de coupe

1. Retirez le bloc-piles.
2. Tirez et retirez d'abord tout fil restant. S'il n'y en a pas, passez directement à l'étape 3.
3. Coupez un morceau de fil de coupe de 4 m / 13 pi de long.
4. Insérez le fil dans l'œillet (Fig. 8) et poussez le fil jusqu'à ce que le bout du fil ressorte de l'œillet opposé.



5. Tirez le fil de l'autre côté jusqu'à ce que des longueurs de fil égales apparaissent des deux côtés de la tête du taille-bordure.
6. Appuyez sur l'ensemble de cache inférieur et faites-le tourner dans le sens indiqué par la flèche pour enrouler le fil de coupe autour de la bobine jusqu'à ce qu'une longueur de fil d'environ 15 cm / 6 po soit visible de chaque côté (Fig. 9).

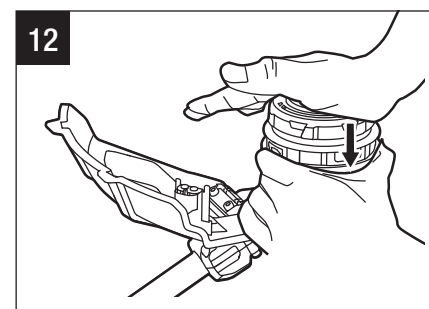
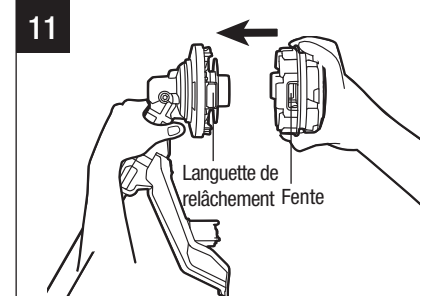
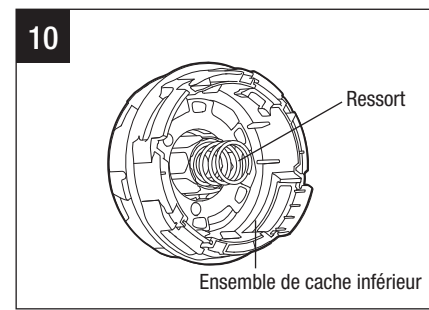


7. Appuyez sur l'ensemble de cache inférieur tout en tirant sur les extrémités du fil pour faire avancer manuellement le fil et pour vérifier le bon assemblage du fil de coupe.

RECHARGEMENT DU FIL DE COUPE

AVIS Lorsque le fil de coupe se casse au niveau de l'œillet de sortie du fil ou lorsque le fil de coupe ne se libère pas lorsque vous tapotez la tête du taille-bordure, il faut retirer le reste du fil de coupe de la tête du taille-bordure et suivre les instructions ci-dessous pour recharger le fil.

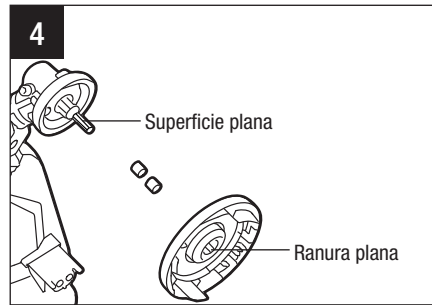
1. Détachez le bloc-piles du bloc moteur.
2. Appuyez sur les languettes de relâchement sur la tête du taille-bordure et retirez l'ensemble de cache inférieur de la tête du taille-bordure en tirant tout droit pour le faire sortir (Fig. 2).
3. Retirez le fil de coupe de la tête du taille-bordure.
4. Insérez le ressort dans la fente de l'ensemble de cache inférieur s'il s'est détaché de l'ensemble de ressort inférieur (Fig. 10).
5. Tout en tenant le taille-bordure d'une main, servez-vous de l'autre main pour saisir l'ensemble de cache inférieur, et alignez les fentes dans l'ensemble de cache inférieur sur les languettes de relâchement. Appuyez l'ensemble de cache inférieur contre l'ensemble de cache supérieur jusqu'à ce qu'il soit positionné en place. Vous entendrez alors un déclic très clair (Fig. 11, 12).
6. Suivez les instructions figurant sous la rubrique intitulée « REMPLACEMENT DU FIL » pour recharger le fil de coupe.



- Utilice unos alicates de punta fina (no incluidos) para retirar el anillo de retención. Retire la cubierta superior y los dos bujes del eje de transmisión (Fig. 1).
- Reemplácelo por un cabezal de orilladora nuevo y móntelo siguiendo las instrucciones de la sección **“INSTALE EL CABEZAL DE LA ORILLADORA NUEVO”**.

INSTALE EL CABEZAL DE LA ORILLADORA NUEVO

- Monte los dos bujes en el eje de transmisión.
- Alinee la ranura plana ubicada en la cubierta superior con la superficie plana del eje de transmisión y monte la cubierta superior en la posición correcta (Fig. 4).
- Monte el anillo de retención, el retenedor de la bobina, la arandela y la tuerca en ese orden (Fig. 1). Utilice una llave de tubo de 13 mm o una llave de impacto en la tuerca para apretarla EN SENTIDO CONTRARIO AL DE LAS AGUJAS DEL RELOJ.
- Siga los pasos 4 y 5 de la sección **“RECARGA DEL HILO DE CORTE”** de este manual para montar el ensamblaje de la cubierta inferior.
- Siga las instrucciones de la sección **“REEMPLAZO DEL HILO”** de este manual para recargar el hilo de corte.
- Arranque la herramienta para ver si la orilladora de hilo funciona normalmente. Si no funciona normalmente, reensámblela de la manera descrita anteriormente.



REEMPLAZO DEL HILO

⚠ ADVERTENCIA No utilice nunca hilo, alambre o cuerda, etc., que estén reforzados con metal. Estos elementos pueden romperse y convertirse en proyectiles peligrosos.

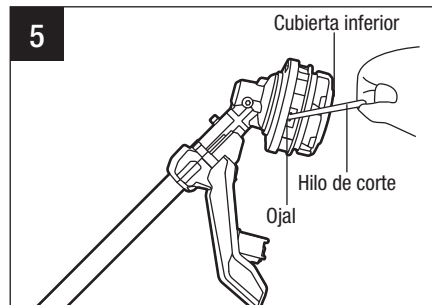
⚠ ADVERTENCIA Utilice siempre el hilo de corte de nylon recomendado con un diámetro de no más de 0,095 pulgadas (2,4 mm). Es posible que la utilización de un hilo que no sea el especificado haga que la orilladora de hilo se sobrecaliente o sufra daños.

La orilladora de hilo está equipada con un avanzado sistema **POWERLOAD™**. El hilo de corte se puede enrollar en la bobina simplemente presionando un solo botón. El proceso de carga de una bobina completa se puede completar generalmente en 12 segundos.

Evite la utilización repetida del sistema de enrollado en sucesión rápida, para reducir la posibilidad de daños al motor.

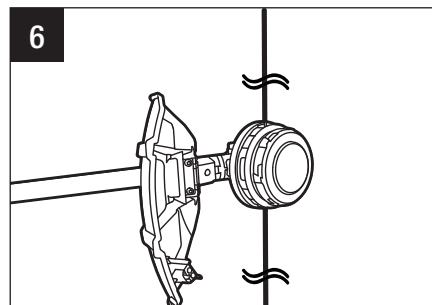
AVISO El sistema **POWERLOAD™** solo está disponible cuando el aditamento está conectado al cabezal motriz PH1420/PH1420-FC/PHX1600/PHX1600-FC y el paquete de batería está instalado.

- Retire el paquete de batería del cabezal motriz.
- Jale y retire primero todo el hilo que quede. Si no queda nada, vaya directamente al paso 3.
- Corte un pedazo de hilo de corte de 13 pies (4 m) de longitud.
- Inserte el hilo nuevo en el ojal (Fig. 5) y empuje el hilo hasta que su extremo salga por el ojal opuesto.

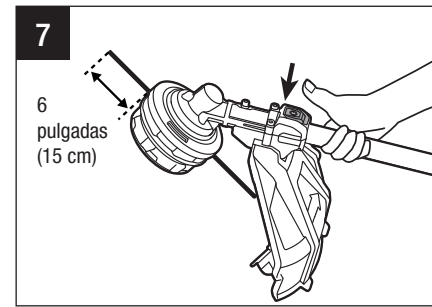


AVISO Si el hilo no se puede insertar en el ojal debido a que la cubierta inferior está atorada, instale el paquete de batería en el cabezal motriz y luego presione brevemente el botón de carga del hilo para reajustar la cubierta inferior. Retire el paquete de batería del cabezal motriz.

- Jale el hilo desde el otro lado hasta que aparezcan longitudes iguales del mismo a ambos lados del cabezal de la orilladora (Fig. 6).



- Instale el paquete de batería en el cabezal motriz.
- Presione y mantenga presionado el botón de carga del hilo para arrancar el motor de enrollado del hilo. El hilo se enrollará continuamente en el cabezal de la orilladora (Fig. 7).
- Observe detenidamente la longitud de hilo restante. Prepárese para soltar el botón una vez que queden aproximadamente 7,5 pulgadas (19 cm) de hilo a cada lado. Presione de nuevo brevemente el botón de carga del hilo hasta que se vean 6 pulgadas (15 cm) de hilo a cada lado.
- Empuje hacia abajo sobre el ensamblaje de la cubierta inferior mientras jala ambos extremos del hilo para hacer que este avance manualmente y compruebe la instalación correcta del hilo de corte.

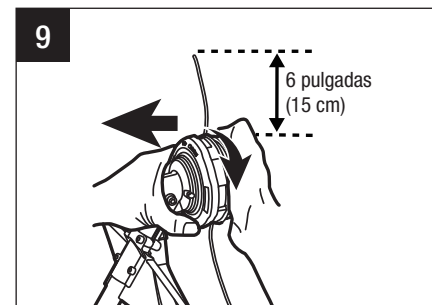
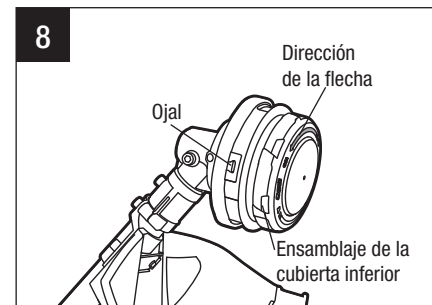


AVISO En caso de que el hilo sea jalado hacia el interior del cabezal de la orilladora por accidente, abra el cabezal y jale el hilo de corte para sacarlo de la bobina. Siga la sección **“RECARGA DEL HILO DE CORTE”** de este manual para recargar el hilo.

AVISO Cuando el aditamento esté conectado al cabezal motriz PH1400/PH1400-FC, el sistema **POWERLOAD™** no estará funcional. En este caso, el hilo se debe recargar manualmente. Consulte la sección **“Reemplazo manual del hilo”** de este manual para recargar el hilo.

Reemplazo manual del hilo

- Retire el paquete de batería.
- Jale y retire primero todo el hilo que quede. Si no queda nada, vaya directamente al paso 3.
- Corte un pedazo de hilo de corte de 13 pies (4 m) de longitud.
- Inserte el hilo en el ojal (Fig. 8) y empuje el hilo hasta que el extremo del mismo salga por el ojal opuesto.
- Jale el hilo desde el otro lado hasta que aparezcan longitudes iguales del mismo a ambos lados del cabezal de la orilladora.
- Presione y rote el ensamblaje de la cubierta inferior en la dirección indicada por la flecha para enrollar el hilo de corte en la bobina hasta que se vean aproximadamente 6 pulgadas (15 cm) de hilo a cada lado (Fig. 9).
- Empuje hacia abajo sobre el ensamblaje de la cubierta inferior mientras jala ambos extremos del hilo para hacer que este avance manualmente y compruebe la instalación correcta del hilo de corte.



RECARGA DEL HILO DE CORTE

AVISO Cuando el hilo de corte se rompa y se separe del ojal o cuando el hilo de corte no se libere al golpear suavemente el cabezal de la orilladora, será necesario que usted retire el hilo de corte restante del cabezal de la orilladora y que siga los pasos que se indican a continuación para recargar el hilo.

- Retire el paquete de batería del cabezal motriz.
- Presione las lengüetas de liberación ubicadas en el cabezal de la orilladora y retire el ensamblaje de la cubierta inferior del cabezal de la orilladora jalándolo directamente hacia fuera (Fig. 2).
- Retire el hilo de corte del cabezal de la orilladora.
- Inserte el resorte en la ranura ubicada en el ensamblaje de la cubierta inferior

si se separó del ensamblaje del resorte inferior (Fig. 10).

- Mientras sujeta la orilladora con una mano, utilice la otra mano para agarrar el ensamblaje de la cubierta inferior y alinear las ranuras ubicadas en el ensamblaje de la cubierta inferior con las lengüetas de liberación. Presione el ensamblaje de la cubierta inferior hacia el interior del ensamblaje de la cubierta superior hasta que se acople a presión en la posición correcta, momento en el cual usted oírá un sonido de clic inconfundible (Fig. 11, 12).
- Siga las instrucciones de la sección **“REEMPLAZO DEL HILO”** para recargar el hilo de corte.

