

VEVOR

Affordable. Reliable. Home Improvement.

WET/DRY VACUUM

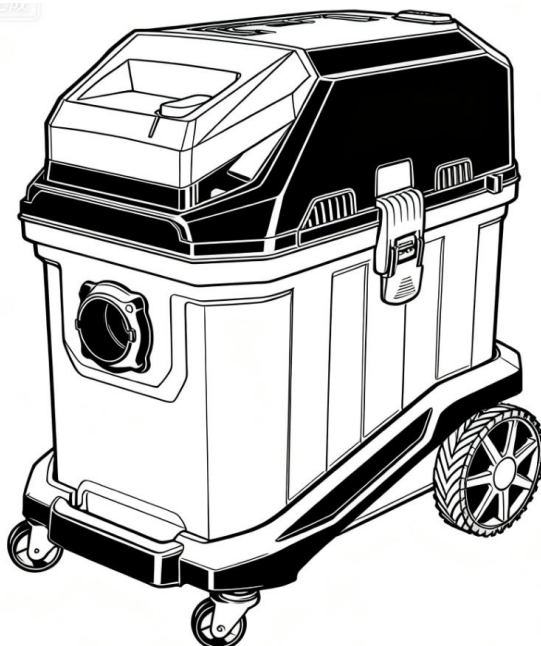
MODEL:ZN2505D-42L

VEVOR

Affordable. Reliable. Home Improvement.

WET/DRY VACUUM

MODEL:ZN2505D-42L



This is the original instruction, please read all manual instructions carefully before operating. VEVOR reserves a clear interpretation of our user manual. The appearance of the product shall be subject to the product you received. Please forgive us that we won't inform you again if there are any technology or software updates on our product.



Warning-To reduce the risk of injury, user must read instructions manual carefully.

Warning:

1. Please do not use the vacuum cleaner in flammable liquid or flammable gas environment to avoid any accident.
2. Please disconnect the power cord plug after turn off the electric power, unplug the power cord plug when it is not used.
3. Please don't plug in the appliance with wet hands or touch the plug with wet hands.
4. Please make sure use the same voltage as the rating label marked.
5. Do not leave tacks or other metal objects in the hose or the tubes, as they can damage the hose, filtration system, and other components. When using the vacuum cleaner, do not vacuum up clumps of hair, large balls of paper, or other items that may clog the suction inlet, tube, or hose. Otherwise, it may cause malfunction or deformation. If these items are accidentally vacuumed up, disconnect the power cord immediately and remove them.
6. In order to avoid a fire or an electric shock, while absorbing please do not absorb mud, gypsum material, wall powder, blade, kindling or other tiny particles. Otherwise the vacuum cleaner filter can cause blockage and the motor will be burned. If these small particles were absorbed please clean the dust bag or filter.
7. Do not let this vacuum cleaner including power cord and other parts near the furnace and subject with higher temperature in order to avoid plastic deformation or catch fire. Don't use broken power cord and plug, do maintenance to professional maintenance station.
8. Please make sure no any block at the places for air inlet and air outlet, or else the machine will be damaged.
9. Please keep away from children to prevent any accident.
10. During operation, if there is abnormal sound or no suction, it is necessary to stop the machine, do clean up the blockage if any, or else it is necessary to take the machine to the professional maintenance station for repairing.
11. Before using the vacuum cleaner, please check if relative filter or cloth bag are properly mounted. please don't use the vacuum cleaner when above parts do not exist. when do water absorption, please don't use cloth

bag.

12.Avoid bending, stamping and dragging the hose. Do not use the vacuum cleaner when hose damaged.

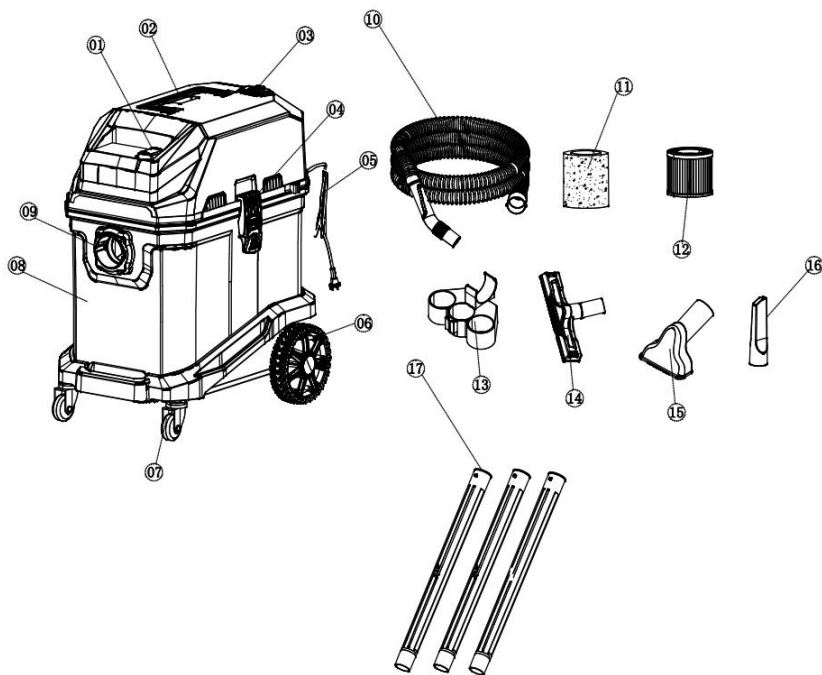
13.Please don't do continuous usage of the machine over 40minutes to prolong its life.

14.Please use dry soft cloth for cleaning the vacuum cleaner.

15.Only professional person can disassemble the vacuum cleaner,if any problem,please ask professional person to repair it.

INSTRUCTIONS

Thank you very much for choosing this Wet/Dry Vacuum . Please read all of the instructions before using it.The information will help you achieve the best possible results.



01-Switch	09-Air Inlet
02-Handle	10-Hose

03-Filter cleaning button	11-Sponge filter
04-Clasp	12-HEPA filter
05-Cable	13-Accessories' holder
06-Directional Wheels	14-Wet&Dry brush
07-Universal Wheels	15-Nozzle
08-Tank	16-Crevise nozzle
	17-Extention tubes

SAVE THIS MANUAL

Model	ZN2505D-42L
Voltage	110-120V~60Hz
power	1350 W
Vacuity	22 KPa
Capacity	MAX. 11 gal
Size	495×316×580mm(Include handle)
Degree Of Protection	IPX4

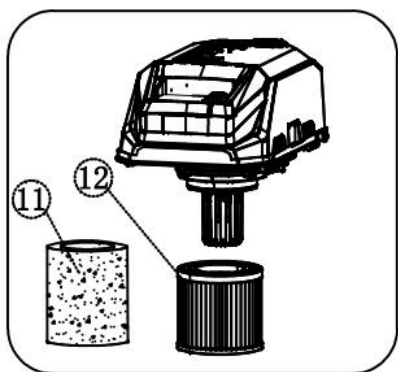
ASSEMBLY



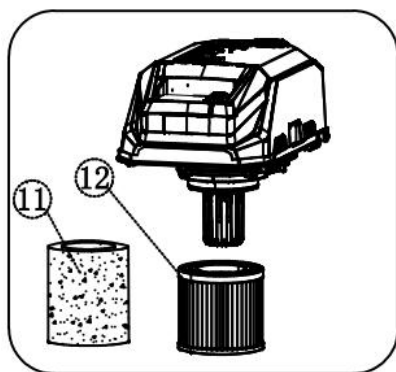
Clasp usage



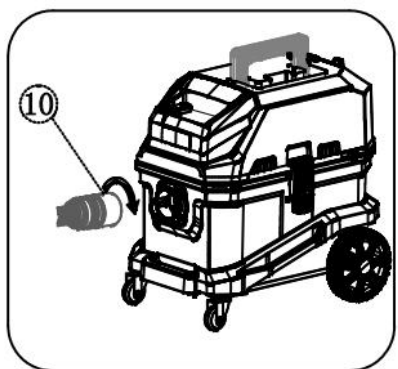
Handle usage



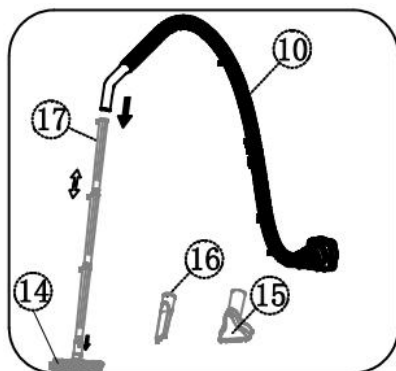
Cartridge filter assemble for dry cleaning



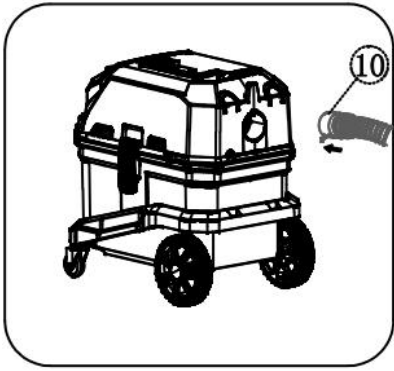
Sponge filter assemble for wet cleaning



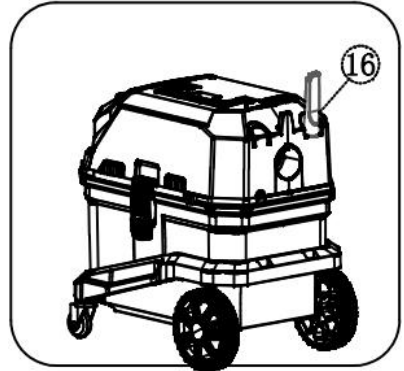
Hose assemble for cleaning



Cleaning tools assemble



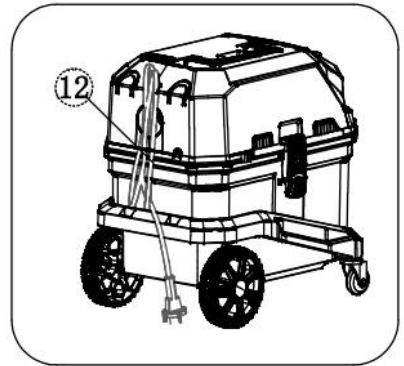
Assemble hose to the back of the head for blowing function



Accessories' storage

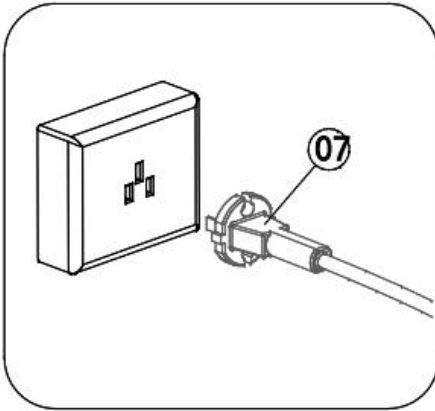


Accessories' holder usage for
Accessories storage

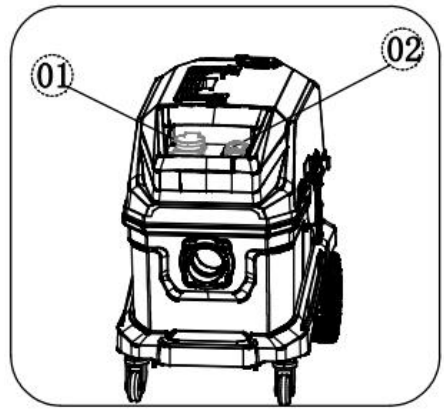


Cable storage

OPERATION METHODS

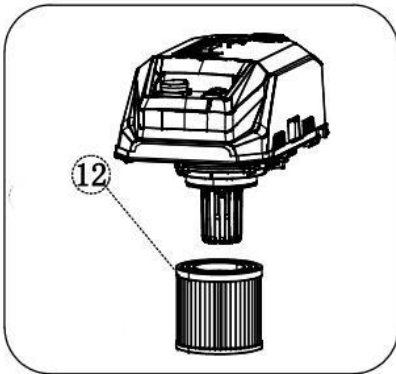


Power on



On/Off switch

Auto Filter cleaning Function Operation:

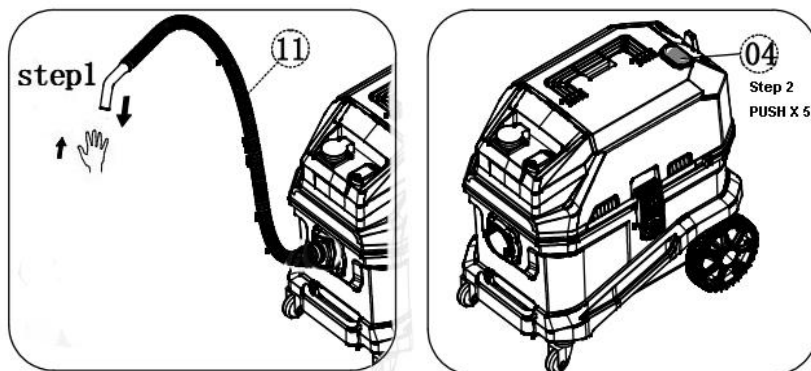


Before we use the machine, we need assemble relative filter accordingly.

This model is good for sucking tiny dust to the lower tank, and avoid the tiny dust block the filter near the head easily.

With such filter cleaning device, it can maximize the efficiency of the tank's usage and reduce the cleaning frequency of the filter.

Use time of filter cleaning function: when we feel the machine's dust absorption ability becomes weak or the vacuum cleaner works for some time, then we can use such cleaning function.



Usage: when we use filter cleaning device, DO make sure to keep the machine on.

Step 1: Disconnect the hose handle from the plastic tube, as above drawing,

Step 2: Use hand with glove worn to close the hose inlet and maintain such situation before the end of filter cleaning.

Step 3: Press the cleaning button for 5 times. with an operation interval of 1s, to complete a filter cleaning operation.

Do as above steps for next time's cleaning.



Warning: Do not wait until the suction loss of the vacuum cleaner is too large to use such filter cleaning function, or else the filter cleaning device will become very poor!

If we use such machine to suck tiny dust, we'd better assemble HEPA filter

with filter cleaning function for continuous cleaning works.

If we use the machine as normal usage for sucking some ordinary wet dust, then we can assemble sponge filter . In this case, we cannot use the filter cleaning device.



VEVOR

Affordable. Reliable. Home Improvement.

ASPIRATEUR EAU ET POUSSIÈRE

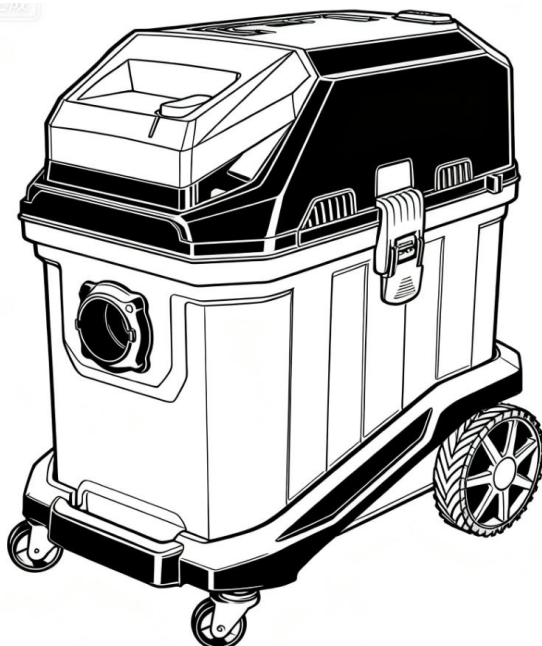
MODÈLE : ZN2505D-42L

VEVOR

Affordable. Reliable. Home Improvement.

WET/DRY VACUUM

MODÈLE : ZN2505D-42L



Voici le mode d'emploi original. Veuillez lire attentivement toutes les instructions du manuel avant utilisation. VEVOR se réserve le droit d'interpréter ce manuel à sa guise. L'apparence du produit que vous recevrez peut différer. Nous vous prions de nous excuser si nous ne vous informons pas des mises à jour techniques ou logicielles concernant notre produit.



Avertissement – Afin de réduire les risques de blessure, l'utilisateur doit lire attentivement le manuel d'instructions.

Avertissement:

1. Veuillez ne pas utiliser l'aspirateur dans un environnement contenant des liquides ou des gaz inflammables afin d'éviter tout accident.
2. Veuillez débrancher la fiche du cordon d'alimentation après avoir coupé le courant, et débranchez-la lorsqu'elle n'est pas utilisée.
3. Veuillez ne pas brancher l'appareil avec les mains mouillées ni toucher la prise avec les mains mouillées.
4. Veuillez vous assurer d'utiliser la même tension que celle indiquée sur l'étiquette signalétique.
5. Ne laissez pas de punaises ni d'autres objets métalliques dans le tuyau ou les tubes, car ils pourraient endommager le tuyau, le système de filtration et d'autres composants. Lors de l'utilisation de l'aspirateur, n'aspirez pas de touffes de cheveux, de grosses boules de papier ou d'autres objets susceptibles d'obstruer l'entrée d'aspiration, le tube ou le tuyau. Cela pourrait entraîner un dysfonctionnement ou une déformation. Si de tels objets sont aspirés accidentellement, débranchez immédiatement le cordon d'alimentation et retirez-les.
6. Afin d'éviter tout risque d'électrocution, veuillez ne pas aspirer de boue, de plâtre, de poussière, de copeaux de bois, de petit bois ou autres particules fines. Le filtre de l'aspirateur pourrait alors se boucher et le moteur griller. Si de telles particules ont été aspirées, veuillez nettoyer le sac à poussière ou le filtre.
7. Ne placez pas cet aspirateur, y compris le cordon d'alimentation et les autres pièces, à proximité d'un fourneau ou d'objets à haute température afin d'éviter toute déformation du plastique ou tout risque d'incendie. N'utilisez pas un cordon d'alimentation ou une prise endommagés ; confiez la réparation à un centre de maintenance professionnel .
8. Veuillez vous assurer qu'aucun blocage n'est présent aux endroits d'entrée et de sortie d'air, sinon la machine sera endommagée.
9. Veuillez tenir hors de portée des enfants afin d'éviter tout accident.
10. Pendant le fonctionnement, si un bruit anormal se fait entendre ou s'il n'y a pas d'aspiration, il est nécessaire d'arrêter la machine, de nettoyer

tout blocage éventuel, ou bien d'apporter la machine à un centre de maintenance professionnel pour réparation.

11. Avant d'utiliser l'aspirateur, veuillez vérifier que le filtre ou le sac en tissu sont correctement installés. N'utilisez pas l'aspirateur si ces pièces sont absentes. Lors de l'aspiration d'eau, n'utilisez pas le sac en tissu.

12. Évitez de plier, de piétiner ou de traîner le tuyau. N'utilisez pas l'aspirateur si le tuyau est endommagé.

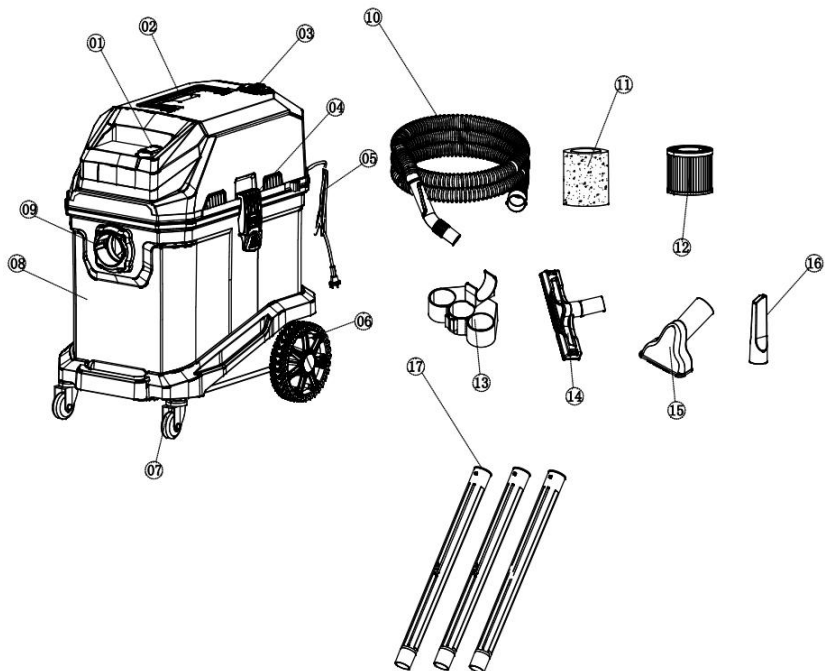
13. Veuillez ne pas utiliser la machine en continu pendant plus de 40 minutes afin de prolonger sa durée de vie.

14. Veuillez utiliser un chiffon doux et sec pour nettoyer l'aspirateur.

15. Seul un professionnel peut démonter l'aspirateur ; en cas de problème, veuillez faire appel à un professionnel pour le réparer.

INSTRUCTIONS

Merci d'avoir choisi cet aspirateur eau et poussière. Veuillez lire attentivement toutes les instructions avant utilisation. Ces informations vous permettront d'obtenir les meilleurs résultats possibles .



01-Interrupteur

Poignée 02

03-Bouton de nettoyage du filtre

04-Fermeur

05- Câble

06- Roues directionnelles

07- Roues universelles

08- Réservoir

09- Entrée d'air

10- Tuyau

Filtre à 11 éponges

Filtre HEPA à 12 voies

13- Support pour accessoires

14- Brosse Wet&Dry

15- Buse

16- Embout plat

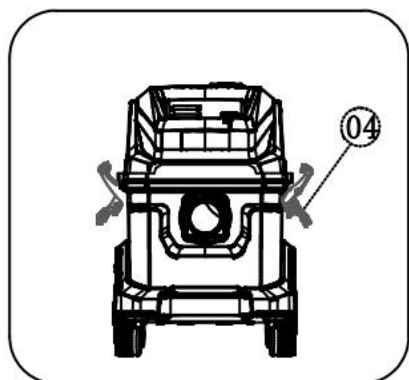
17- Tubes d'extension

SAVE THIS MANUAL

Modèle	ZN2505D-42L
Tension	110-120 V ~ 60 Hz
pouvoir	1350 W

Vacuité	22 kPa
Capacité	MAX. 11 gal
Taille	495×316×580 mm (poignée comprise)
Degré de protection	IPX4

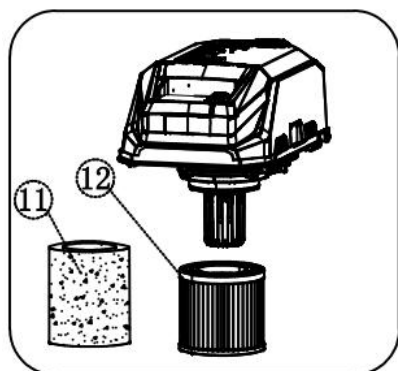
ASSEMBLY



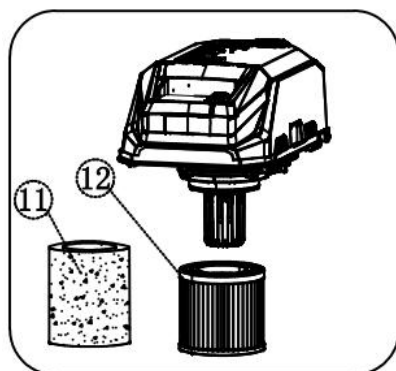
Utilisation du fermoir



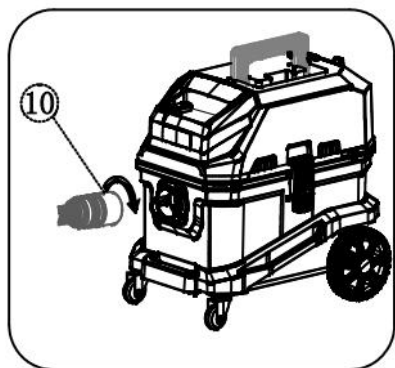
Gérer l'utilisation



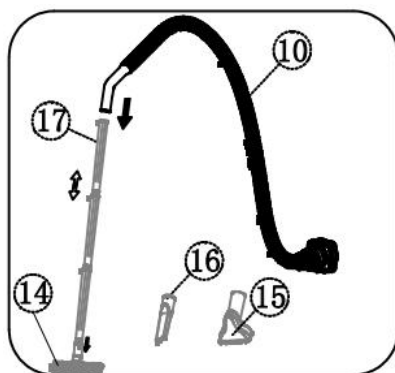
Ensemble de filtre à cartouche pour nettoyage à sec



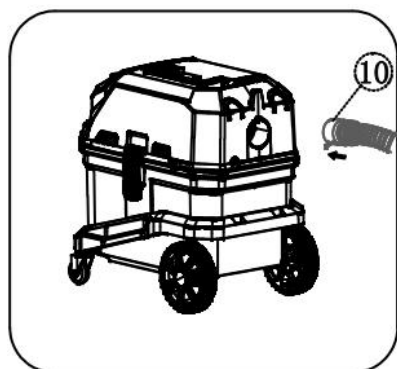
Ensemble filtre éponge pour nettoyage humide



Ensemble de tuyau pour le nettoyage



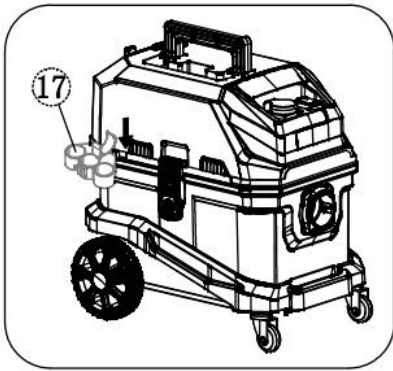
Outils de nettoyage assemblés



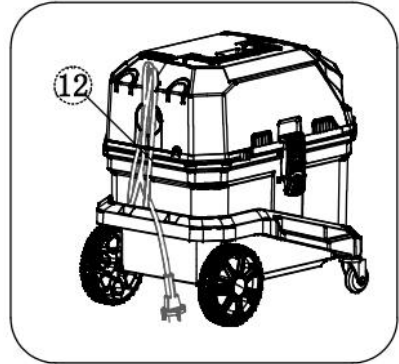
Fixez le tuyau à l'arrière de la tête pour la fonction de soufflage.



rangement des accessoires

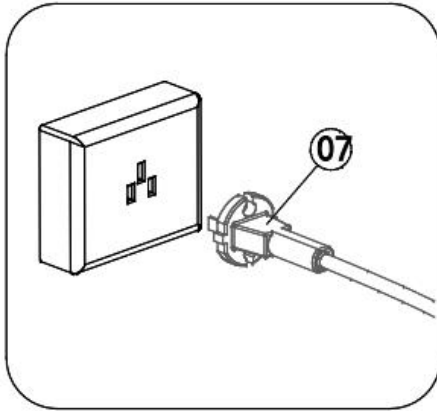


Utilisation du support pour
accessoires pour le rangement des
accessoires

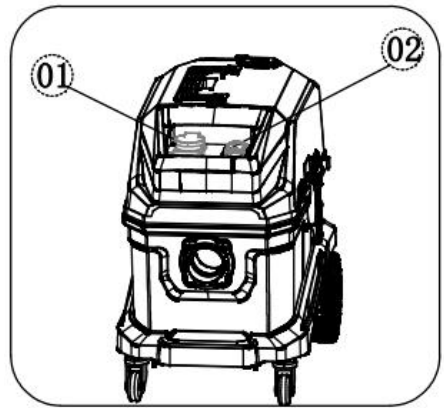


Rangement des câbles

OPERATION METHODS

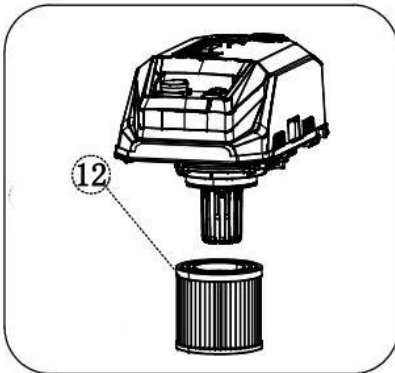


Mise sous tension



Interrupteur marche/arrêt

Fonctionnement de la fonction de nettoyage automatique du filtre :



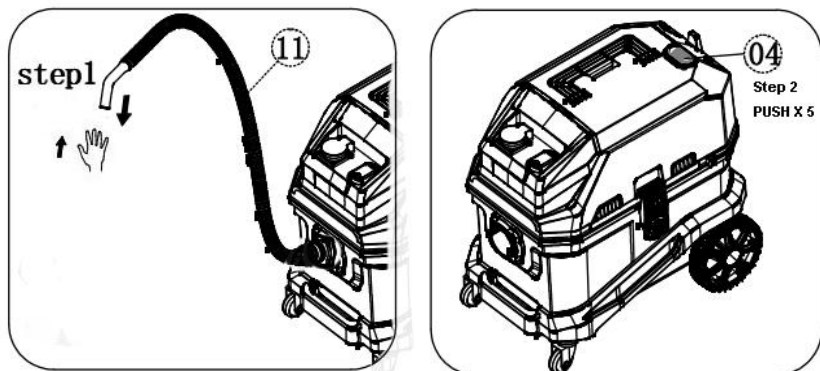
Avant d'utiliser la machine, nous devons assembler le filtre approprié.

Ce modèle est idéal pour aspirer les fines poussières vers le réservoir inférieur et éviter que ces fines poussières n'obstruent facilement le filtre près de la tête.

Grâce à ce dispositif de nettoyage de filtre, on peut optimiser l'utilisation du

réservoir et réduire la fréquence de nettoyage du filtre.

Utilisation de la fonction de nettoyage du filtre : lorsque nous constatons que la capacité d'absorption de poussière de l'appareil diminue ou que l'aspirateur fonctionne pendant un certain temps, nous pouvons utiliser cette fonction de nettoyage.



Utilisation : lorsque vous utilisez l'appareil de nettoyage de filtre, veillez à laisser la machine allumée.

Étape 1 : Débranchez la poignée du tuyau du tube en plastique, comme indiqué sur le schéma ci-dessus.

Étape 2 : Utilisez une main gantée pour fermer l'entrée du tuyau et maintenez cette situation jusqu'à la fin du nettoyage du filtre.

Étape 3 : Appuyez 5 fois sur le bouton de nettoyage, à 1 seconde d'intervalle, pour effectuer un nettoyage du filtre.

Répétez les étapes ci-dessus pour le prochain nettoyage.



Avertissement : N'attendez pas que la perte d'aspiration de l'aspirateur soit trop importante pour utiliser cette fonction de nettoyage du filtre, sinon le dispositif de nettoyage du filtre deviendra très inefficace !

Si nous utilisons une telle machine pour aspirer de la poussière fine, il est

préférable d'y installer un filtre HEPA avec fonction de nettoyage pour un nettoyage continu .

Si nous utilisons la machine normalement pour aspirer de la poussière humide ordinaire, nous pouvons installer un filtre en mousse. Dans ce cas, nous ne pouvons pas utiliser le dispositif de nettoyage du filtre .



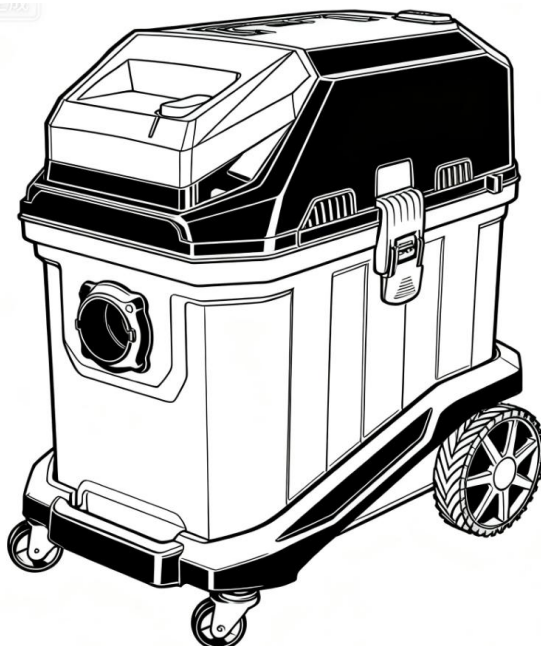
VEVOR

Affordable. Reliable. Home Improvement.

NASS-/TROCKENSAUGER

MODELL: ZN2505D-42L

MODELL: ZN2505D-42L



Dies ist die Originalanleitung. Bitte lesen Sie die gesamte Bedienungsanleitung vor der Inbetriebnahme sorgfältig durch. VEVOR behält sich die Auslegung der Bedienungsanleitung vor. Das Aussehen des Produkts kann von dem gelieferten Produkt abweichen. Wir bitten um Verständnis, dass wir Sie nicht erneut über etwaige Technologie- oder Software-Updates informieren werden .



Warnung – Um das Verletzungsrisiko zu verringern, muss der Benutzer die Bedienungsanleitung sorgfältig lesen.

Warnung:

1. Bitte verwenden Sie den Staubsauger nicht in Umgebungen mit brennbaren Flüssigkeiten oder brennbaren Gasen, um Unfälle zu vermeiden.
2. Bitte trennen Sie den Netzstecker, nachdem Sie die Stromzufuhr unterbrochen haben. Ziehen Sie den Netzstecker, wenn das Gerät nicht benutzt wird.
3. Bitte stecken Sie das Gerät nicht mit nassen Händen ein und berühren Sie den Stecker nicht mit nassen Händen.
4. Bitte stellen Sie sicher, dass Sie die gleiche Spannung verwenden, die auf dem Typenschild angegeben ist.
5. Lassen Sie keine Reißzwecken oder andere Metallgegenstände im Schlauch oder in den Rohren zurück, da diese den Schlauch, das Filtersystem und andere Bauteile beschädigen können. Saugen Sie beim Staubsaugen keine Haarbüschel, große Papierknäuel oder andere Gegenstände auf, die den Saugeinlass, das Rohr oder den Schlauch verstopfen könnten. Andernfalls kann es zu Fehlfunktionen oder Verformungen kommen. Sollten solche Gegenstände versehentlich eingesaugt werden, ziehen Sie sofort den Netzstecker und entfernen Sie sie.
6. Um Verletzungen oder Stromschläge zu vermeiden, saugen Sie beim Staubsaugen bitte keinen Schlamm, Gips, Hausstaub, Klingen, Anzündholz oder andere kleine Partikel auf. Andernfalls kann der Filter des Staubsaugers verstopfen und der Motor durchbrennen. Sollten solche Partikel eingesaugt worden sein, reinigen Sie bitte den Staubbeutel oder den Filter.
7. Halten Sie den Staubsauger, einschließlich Netzkabel und anderer Teile, von Öfen und anderen Oberflächen mit hohen Temperaturen fern, um Verformungen des Kunststoffes oder Brandgefahr zu vermeiden. Verwenden Sie kein beschädigtes Netzkabel oder einen defekten Stecker. Lassen Sie Reparaturen in einer Fachwerkstatt durchführen .
8. Bitte stellen Sie sicher, dass die Lufteinlässe und Luftauslässe nicht

blockiert sind, da sonst die Maschine beschädigt wird.

9. Bitte von Kindern fernhalten, um Unfälle zu vermeiden.

10. Sollten während des Betriebs ungewöhnliche Geräusche auftreten oder keine Saugleistung vorhanden sein, muss die Maschine angehalten und gegebenenfalls Verstopfungen beseitigt werden. Andernfalls muss die Maschine zur Reparatur in eine professionelle Werkstatt gebracht werden.

11. Bitte prüfen Sie vor der Benutzung des Staubsaugers, ob der Filter bzw. der Staubbeutel korrekt eingesetzt ist. Benutzen Sie den Staubsauger nicht, wenn diese Teile fehlen. Verwenden Sie beim Aufsaugen von Wasser bitte keinen Staubbeutel.

12. Vermeiden Sie es, den Schlauch zu knicken, zu quetschen oder zu ziehen. Benutzen Sie den Staubsauger nicht, wenn der Schlauch beschädigt ist.

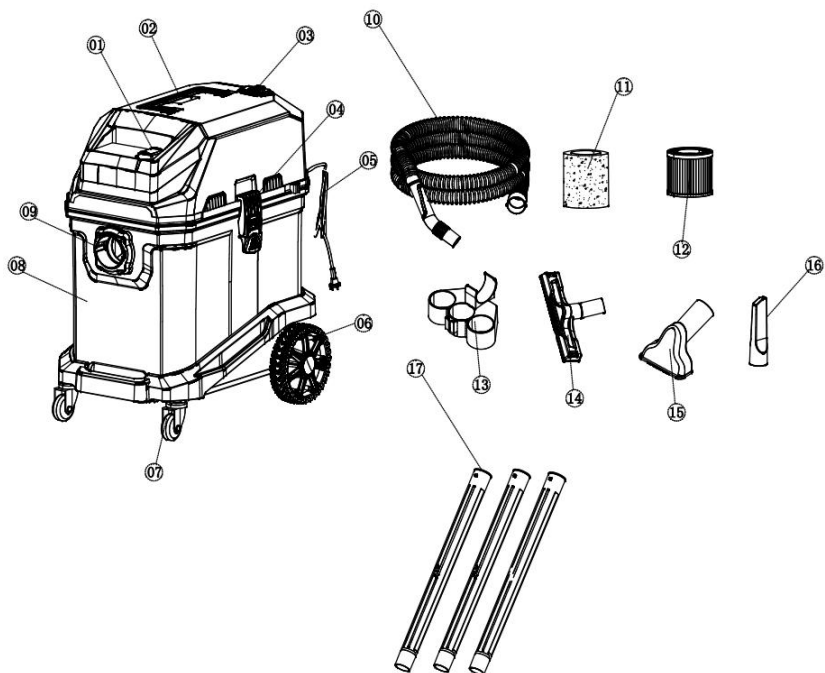
13. Um die Lebensdauer des Geräts zu verlängern, sollte es nicht länger als 40 Minuten ununterbrochen benutzt werden.

14. Bitte verwenden Sie zum Reinigen des Staubsaugers ein trockenes, weiches Tuch.

15. Nur Fachleute dürfen den Staubsauger auseinandernehmen. Sollten Probleme auftreten, wenden Sie sich bitte an einen Fachmann zur Reparatur.

INSTRUCTIONS

Vielen Dank, dass Sie sich für diesen Nass-/Trockensauger entschieden haben. Bitte lesen Sie die gesamte Bedienungsanleitung vor der Benutzung. Die Informationen helfen Ihnen, optimale Ergebnisse zu erzielen .



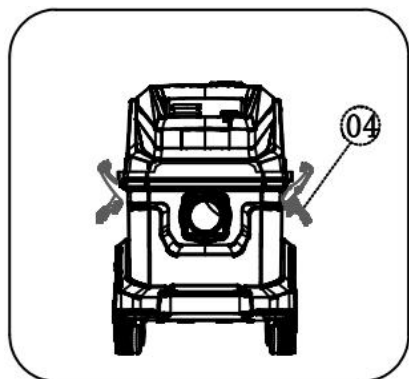
01-Schalter	09- Lufteinlass t
02-Griff	10- Schlauch
03-Filterreinigungstaste	11-Schwamm-Filter
04-Verschluss	12-HEPA-Filter
05- Kabel	13- Zubehörhalter
06- Lenkrollen	14- Nass-und-Trocken-Pinsel
07- Universalräder	15- Düse
08- Tank	16- Fugendüse
	17- Verlängerungsrohre

SAVE THIS MANUAL

Modell	ZN2505D-42L
Stromspannung	110-120 V ~ 60 Hz
Leistung	1350 W

Leere	22 kPa
Kapazität	MAX. 11 Gallonen
Größe	495×316×580 mm (inkl. Griff)
Schutzgrad	IPX4

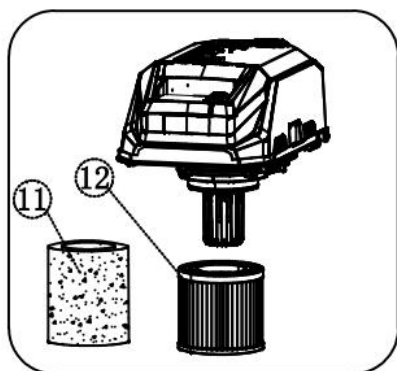
ASSEMBLY



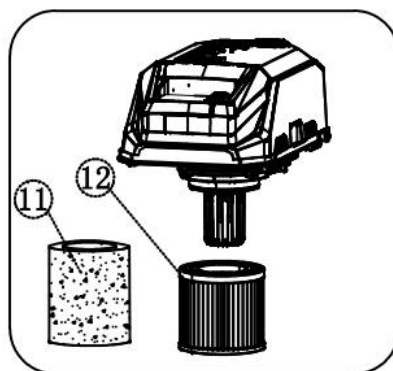
Verschlussverwendung



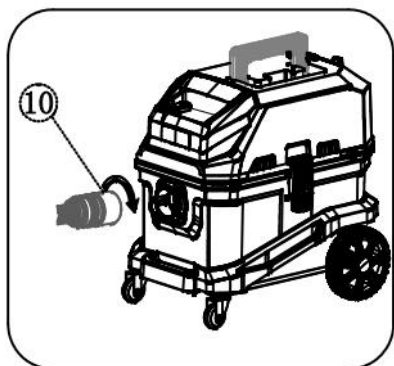
Verwendung des Handles



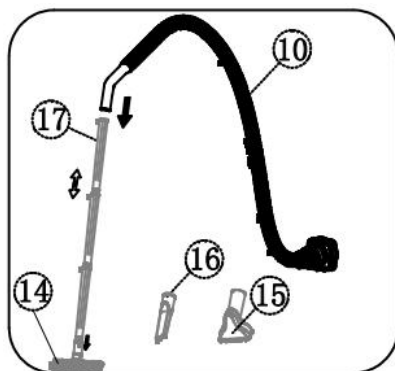
Patronenfilterbaugruppe für die
Trockenreinigung



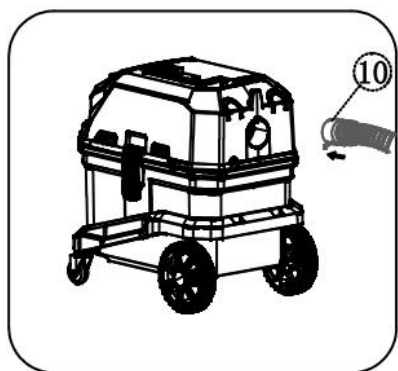
Schwammfilterbaugruppe für die
Nassreinigung



Schlauchbaugruppe zur Reinigung



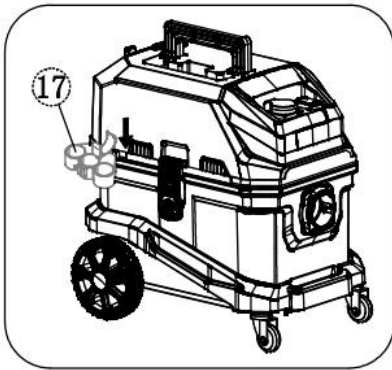
Reinigungswerkzeuge
zusammenbauen



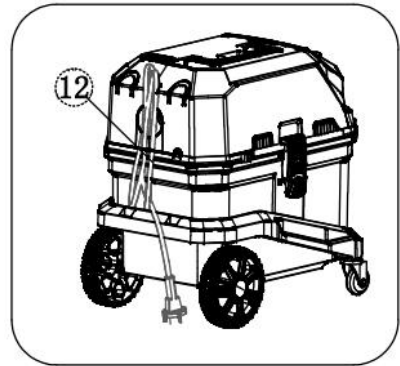
Den Schlauch an der Rückseite des
Kopfes für die Blasfunktion
anschießen.



Aufbewahrung für Zubehör

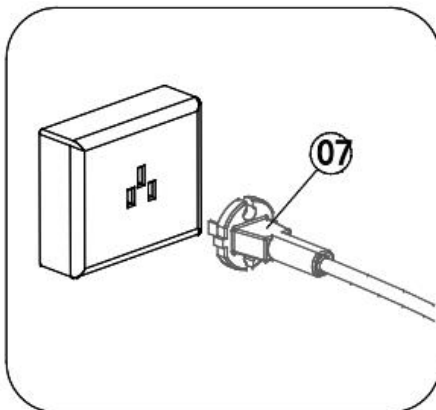


Verwendung des Zubehörsalters zur
Aufbewahrung von Zubehör

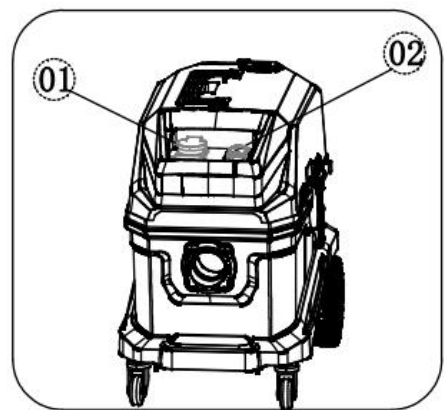


Kabelaufbewahrung

OPERATION METHODS

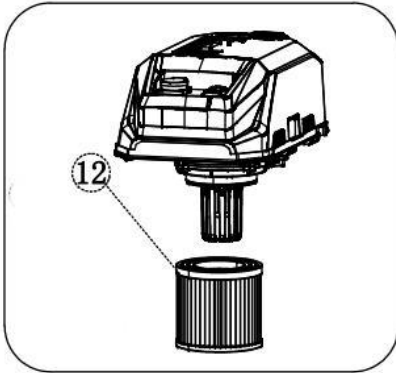


Strom einschalten



Ein-/Ausschalter

Funktionsweise der automatischen Filterreinigung :

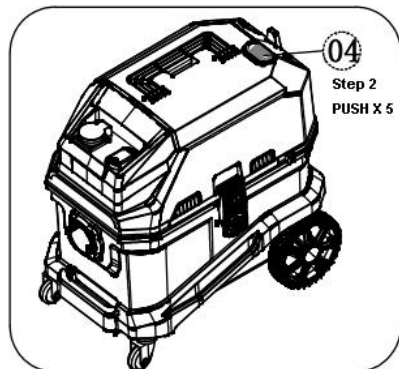
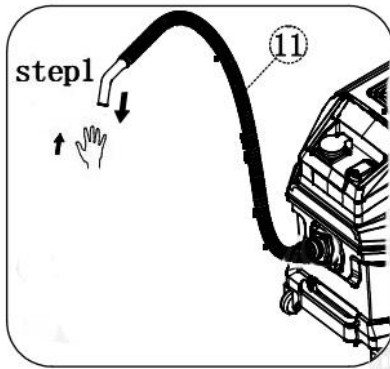


Bevor wir die Maschine benutzen, müssen wir den entsprechenden Filter zusammenbauen.

Dieses Modell eignet sich gut zum Absaugen von Feinstaub in den unteren Tank und verhindert, dass der Filter in der Nähe des Kopfes durch Feinstaub verstopft wird.

Mit einem solchen Filterreinigungsgerät lässt sich die Effizienz der Tanknutzung maximieren und die Reinigungshäufigkeit des Filters reduzieren.

Nutzungsdauer der Filterreinigungsfunktion: Wenn wir das Gefühl haben, dass die Staubaufnahmefähigkeit des Geräts nachlässt oder der Staubsauger eine Weile in Betrieb war, dann können wir diese Reinigungsfunktion nutzen.



Anwendung: Achten Sie bei der Verwendung des Filterreinigungsgeräts unbedingt darauf, dass das Gerät eingeschaltet bleibt.

Schritt 1: Trennen Sie den Schlauchgriff vom Kunststoffrohr, wie in der obigen Zeichnung dargestellt.

Schritt 2: Verwenden Sie die behandschuhte Hand, um den Schlaucheinlass zu verschließen und diesen Zustand bis zum Ende der Filterreinigung aufrechtzuerhalten.

Schritt 3: Drücken Sie die Reinigungstaste 5 Mal im Abstand von 1 Sekunde, um die Filterreinigung abzuschließen.

Führen Sie die oben genannten Schritte bei der nächsten Reinigung durch.



Warnung: Warten Sie nicht, bis der Saugkraftverlust des Staubsaugers zu groß ist, bevor Sie die Filterreinigungsfunktion verwenden, da sonst die Filterreinigungsvorrichtung sehr schlecht wird!

Wenn wir eine solche Maschine zum Absaugen von Feinstaub verwenden, sollten wir einen HEPA- Filter mit Filterreinigungsfunktion für kontinuierliche Reinigungsarbeiten einbauen .

Wird das Gerät im normalen Gebrauch zum Absaugen von gewöhnlichem,

feuchtem Staub verwendet, kann ein Schwammfilter eingesetzt werden. In diesem Fall ist die Filterreinigungsvorrichtung nicht erforderlich .



VEVOR

Affordable. Reliable. Home Improvement.

ASPIRAPOLVERE PER LIQUIDI/SECCHI

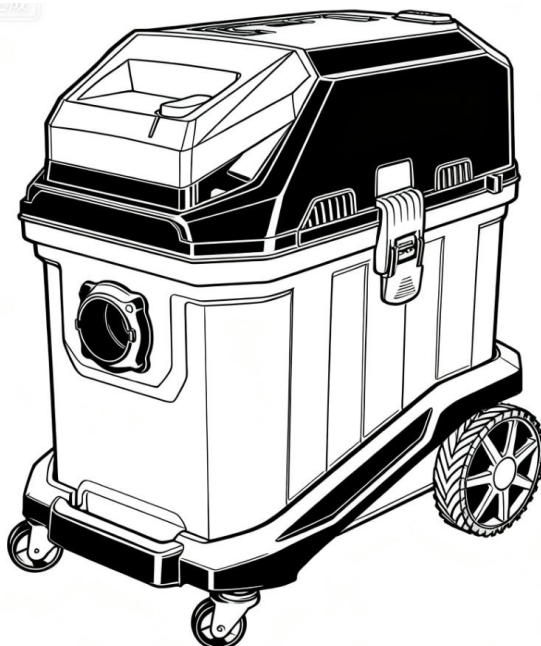
MODELLO: ZN2505D-42L

VEVOR

Affordable. Reliable. Home Improvement.

WET/DRY VACUUM

MODELLO: ZN2505D-42L



Queste sono le istruzioni originali, si prega di leggere attentamente tutte le istruzioni del manuale prima dell'uso. VEVOR si riserva la piena interpretazione del proprio manuale utente. L'aspetto del prodotto dipenderà dal prodotto ricevuto. Vi preghiamo di scusarci se non vi informeremo più in caso di aggiornamenti tecnologici o software sul nostro prodotto.



Avvertenza: per ridurre il rischio di lesioni, l'utente deve leggere attentamente il manuale di istruzioni.

Avvertimento:

1. Per evitare incidenti, non utilizzare l'aspirapolvere in ambienti con liquidi o gas infiammabili.
2. Scollegare la spina del cavo di alimentazione dopo aver spento l'alimentazione elettrica; scollegare la spina del cavo di alimentazione quando non viene utilizzato.
3. Non collegare l'apparecchio alla presa elettrica con le mani bagnate e non toccare la spina con le mani bagnate.
4. Assicurarsi di utilizzare la stessa tensione indicata sull'etichetta.
5. Non lasciare puntine o altri oggetti metallici nel tubo flessibile o nei tubi, poiché potrebbero danneggiare il tubo, il sistema di filtraggio e altri componenti. Quando si utilizza l'aspirapolvere, non aspirare peli, grosse palline di carta o altri oggetti che potrebbero ostruire l'ingresso di aspirazione, il tubo o il tubo flessibile. In caso contrario, potrebbero verificarsi malfunzionamenti o deformazioni. Se questi oggetti vengono aspirati accidentalmente, scollegare immediatamente il cavo di alimentazione e rimuoverli.
6. Per evitare scosse elettriche o lesioni personali, durante l'aspirazione non aspirare fango, gesso, polvere da muro, lame, legna da ardere o altre particelle minuscole. In caso contrario, il filtro dell'aspirapolvere potrebbe bloccarsi e il motore potrebbe bruciarsi. Se queste piccole particelle vengono aspirate, pulire il sacchetto raccogli-polvere o il filtro.
7. Non lasciare questo aspirapolvere, compresi il cavo di alimentazione e altre parti, vicino alla caldaia e a soggetti con temperature elevate per evitare deformazioni della plastica o incendi. Non utilizzare cavi di alimentazione e spine rotti, far eseguire la manutenzione da un centro di manutenzione professionale .
8. Assicurarsi che non vi siano ostruzioni nei punti di ingresso e di uscita dell'aria, altrimenti la macchina verrà danneggiata.
9. Tenere lontano dalla portata dei bambini per evitare incidenti.
10. Durante il funzionamento, se si avverte un rumore anomalo o non c'è aspirazione, è necessario arrestare la macchina, pulire l'eventuale

ostruzione oppure portare la macchina presso un centro di manutenzione professionale per la riparazione.

11. Prima di utilizzare l'aspirapolvere, verificare che il filtro o il sacchetto in tessuto siano montati correttamente. Non utilizzare l'aspirapolvere se non sono presenti le parti sopra indicate. In caso di assorbimento d'acqua, non utilizzare il sacchetto in tessuto.

12. Evitare di piegare, schiacciare e trascinare il tubo. Non utilizzare l'aspirapolvere se il tubo è danneggiato.

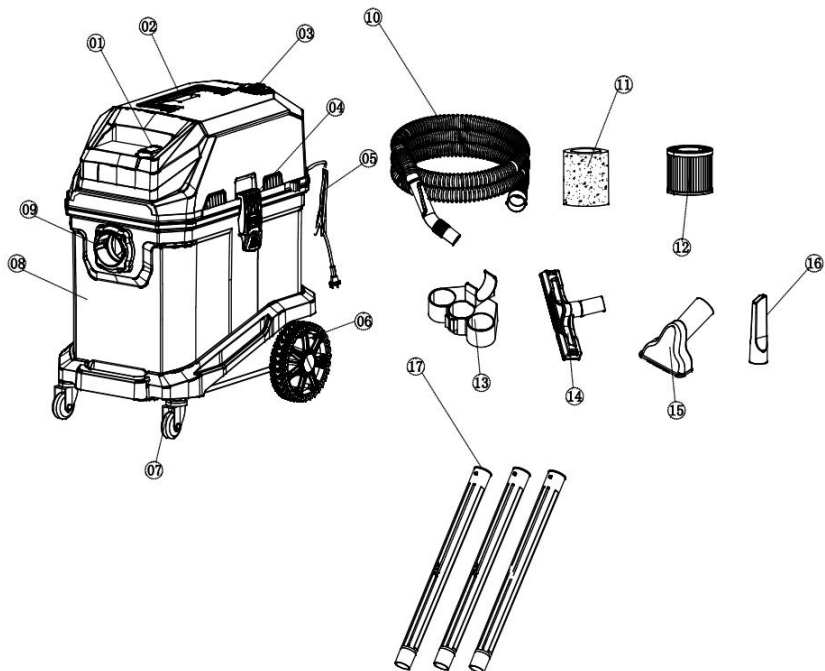
13. Si prega di non utilizzare la macchina per più di 40 minuti ininterrottamente per prolungarne la durata.

14. Per la pulizia dell'aspirapolvere, utilizzare un panno morbido e asciutto.

15. Solo un professionista può smontare l'aspirapolvere. In caso di problemi, rivolgersi a un professionista per la riparazione.

INSTRUCTIONS

Grazie mille per aver scelto questo aspirapolvere/aspiraliquidi. Leggere attentamente tutte le istruzioni prima di utilizzarlo. Le informazioni vi aiuteranno a ottenere i migliori risultati possibili .



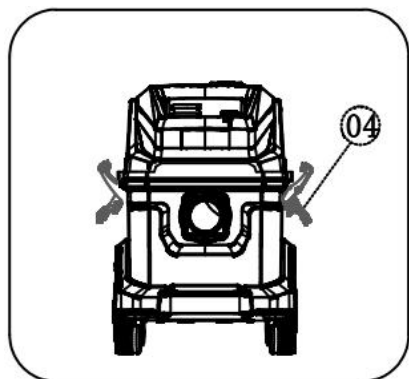
<p>01-Interruttore 02-Maniglia 03-Pulsante di pulizia del filtro 04-Fibbia 05- Cavo 06- Ruote direzionali 07- Ruote universali 08- Carro armato</p>	<p>09- Presa d'aria 10- Tubo flessibile 11-Filtro spugna 12-filtro HEPA 13- Porta accessori 14- Pennello bagnato e asciutto 15- Ugello 16- Bocchetta per fessure 17- Tubi di prolunga</p>
--	---

SAVE THIS MANUAL

Modello	ZN2505D-42L
Voltaggio	110-120 V ~ 60 Hz
energia	1350 W

Vacuità	22 KPa
Capacità	MAX. 11 galloni
Misurare	495×316×580mm (maniglia inclusa)
Grado di protezione	IPX4

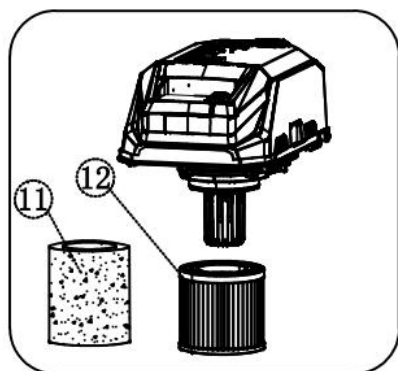
ASSEMBLY



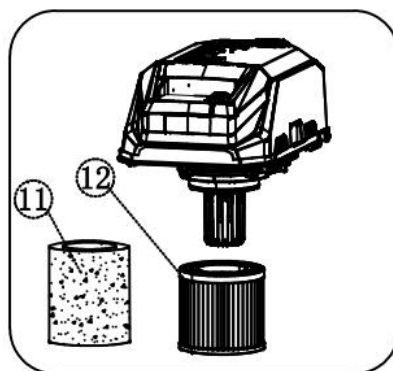
Utilizzo della chiusura



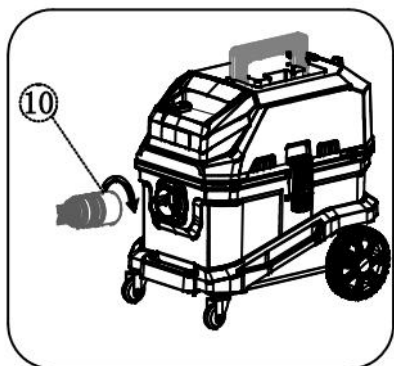
Utilizzo della maniglia



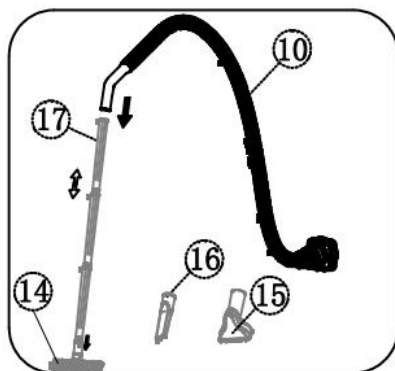
Gruppo filtro a cartuccia per lavaggio a secco



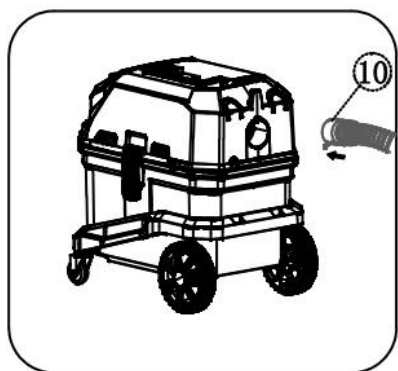
Gruppo filtro spugna per pulizia a umido



Tubo flessibile per la pulizia



Assemblaggio degli strumenti di pulizia



Montare il tubo flessibile sul retro della testa per la funzione di soffiaggio



Conservazione degli accessori

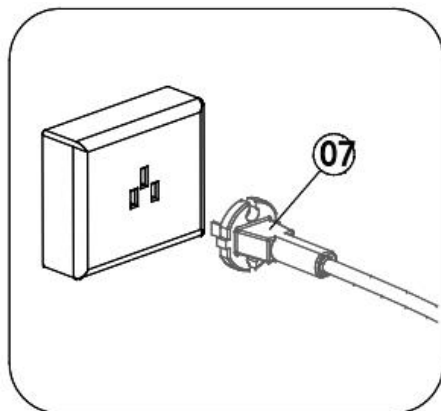


Utilizzo del supporto per accessori
per la conservazione degli accessori

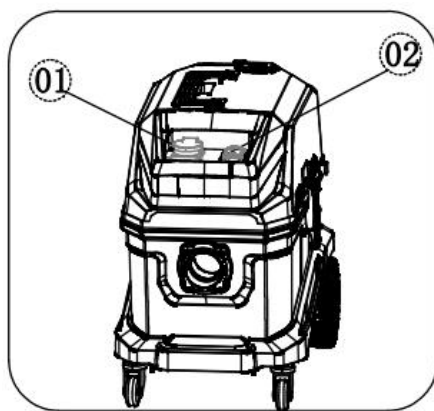


Conservazione dei cavi

OPERATION METHODS

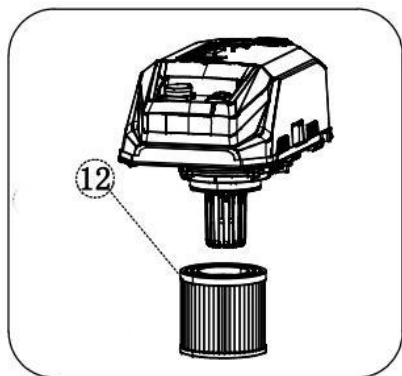


Accendi



Interruttore on/off

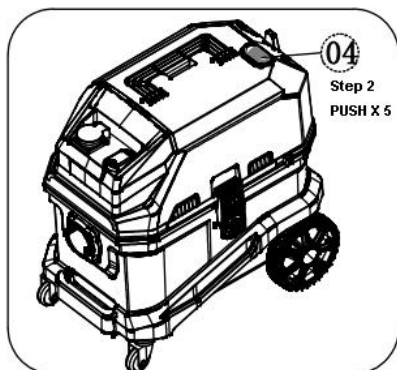
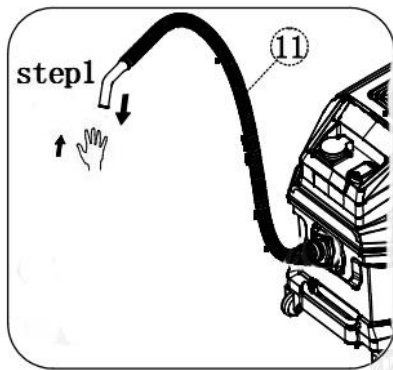
Funzione di pulizia automatica del filtro :



Prima di utilizzare la macchina, dobbiamo montare il relativo filtro.

Questo modello è ideale per aspirare la polvere più fine nel serbatoio inferiore ed evitare che questa blocchi facilmente il filtro vicino alla testa.

Grazie a questo dispositivo di pulizia del filtro, è possibile massimizzare l'efficienza di utilizzo del serbatoio e ridurre la frequenza di pulizia del filtro. Tempo di utilizzo della funzione di pulizia del filtro: quando sentiamo che la capacità di assorbimento della polvere della macchina diventa debole o l'aspirapolvere funziona per un po' di tempo, allora possiamo utilizzare tale funzione di pulizia.



Utilizzo: quando si utilizza un dispositivo di pulizia del filtro, assicurarsi di tenere la macchina accesa.

Fase 1: Scollegare l'impugnatura del tubo flessibile dal tubo di plastica, come indicato nel disegno sopra,

Fase 2: Utilizzare la mano con il guanto per chiudere l'ingresso del tubo e mantenere tale posizione prima della fine della pulizia del filtro.

Fase 3: Premere il pulsante di pulizia per 5 volte, con un intervallo di 1 secondo, per completare l'operazione di pulizia del filtro.

Per la pulizia successiva, ripetere i passaggi sopra descritti.



Attenzione: non aspettare che la perdita di aspirazione dell'aspirapolvere sia troppo grande per utilizzare la funzione di pulizia del filtro, altrimenti il dispositivo di pulizia del filtro diventerà molto scadente!

Se utilizziamo una macchina del genere per aspirare polvere minuscola, sarebbe meglio montare un filtro HEPA con funzione di pulizia del filtro per lavori di pulizia continui .

Se utilizziamo la macchina normalmente per aspirare polvere umida, possiamo montare un filtro in spugna. In questo caso, non possiamo

utilizzare il dispositivo di pulizia del filtro .



VEVOR

Affordable. Reliable. Home Improvement.

ASPIRADORA PARA SÓLIDOS Y LÍQUIDOS

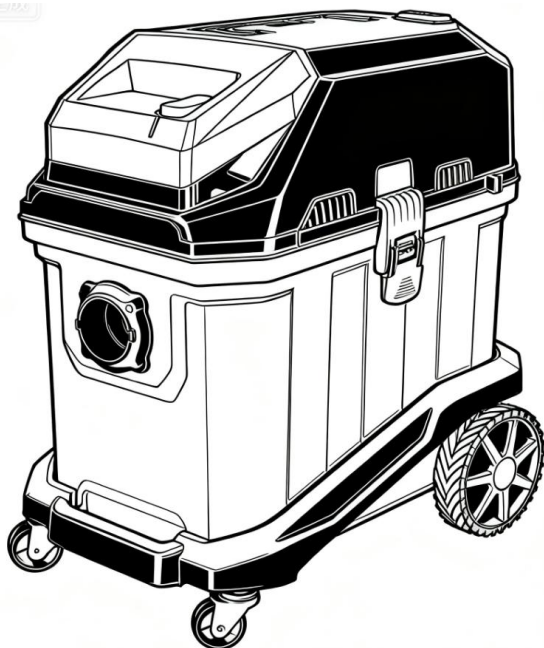
MODELO: ZN2505D-42L

VEVOR

Affordable. Reliable. Home Improvement.

WET/DRY VACUUM

MODELO: ZN2505D-42L



Estas son las instrucciones originales. Lea atentamente todas las instrucciones del manual antes de usar el producto. VEVOR se reserva el derecho de interpretar este manual de usuario. El aspecto del producto puede variar. Le pedimos disculpas por no informarle sobre actualizaciones de tecnología o software de nuestro producto.



Advertencia: Para reducir el riesgo de lesiones, el usuario debe leer atentamente el manual de instrucciones.

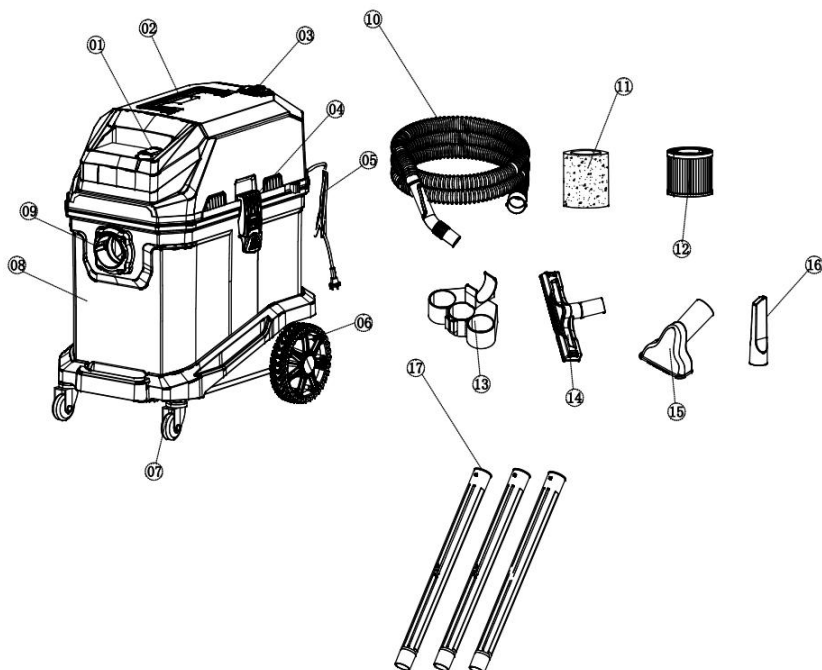
Advertencia:

1. Por favor, no utilice la aspiradora en ambientes con líquidos o gases inflamables para evitar cualquier accidente.
2. Por favor, desconecte el enchufe del cable de alimentación después de apagar la corriente eléctrica, desconecte el enchufe del cable de alimentación cuando no esté en uso.
3. Por favor, no enchufe el aparato con las manos mojadas ni toque el enchufe con las manos mojadas.
4. Asegúrese de utilizar el mismo voltaje que el indicado en la etiqueta de clasificación.
5. No deje tachuelas ni otros objetos metálicos en la manguera ni en los tubos, ya que pueden dañar la manguera, el sistema de filtración y otros componentes. Al usar la aspiradora, no aspire mechones de pelo, bolas grandes de papel ni otros objetos que puedan obstruir la entrada de succión, el tubo o la manguera. De lo contrario, podría provocar un mal funcionamiento o deformación. Si aspira accidentalmente alguno de estos objetos, desconecte el cable de alimentación inmediatamente y retírelos.
6. Para evitar un cortocircuito o una descarga eléctrica, al aspirar, no aspire barro, yeso, polvo de paredes, cuchillas, astillas ni otras partículas pequeñas. De lo contrario, el filtro de la aspiradora podría obstruirse y el motor quemarse. Si se aspiran estas partículas, limpie la bolsa o el filtro.
7. No deje esta aspiradora, incluyendo el cable de alimentación y otras piezas, cerca de la caldera ni expuesta a altas temperaturas para evitar deformaciones del plástico o incendios. No utilice un cable de alimentación o enchufe dañado; lleve el aparato a un centro de servicio técnico especializado para su reparación .
8. Asegúrese de que no haya obstrucciones en los lugares de entrada y salida de aire, de lo contrario la máquina se dañará.
9. Manténgase alejado de los niños para evitar cualquier accidente.
10. Durante el funcionamiento, si se produce un sonido anormal o no hay succión, es necesario detener la máquina, limpiar la obstrucción si la hay o, de lo contrario, es necesario llevar la máquina a una estación de mantenimiento profesional para su reparación.

11. Antes de usar la aspiradora, compruebe que el filtro o la bolsa de tela estén correctamente instalados. No utilice la aspiradora si faltan estas piezas. Para la aspiración, no utilice la bolsa de tela.
12. Evite doblar, aplastar y arrastrar la manguera. No utilice la aspiradora si la manguera está dañada.
13. Por favor, no utilice la máquina de forma continua durante más de 40 minutos para prolongar su vida útil.
14. Utilice un paño suave y seco para limpiar la aspiradora.
15. Solo una persona profesional puede desmontar la aspiradora; si surge algún problema, solicite a un profesional que la repare.

INSTRUCTIONS

Muchas gracias por elegir esta aspiradora para sólidos y líquidos. Lea todas las instrucciones antes de usarla. Esta información le ayudará a obtener los mejores resultados .

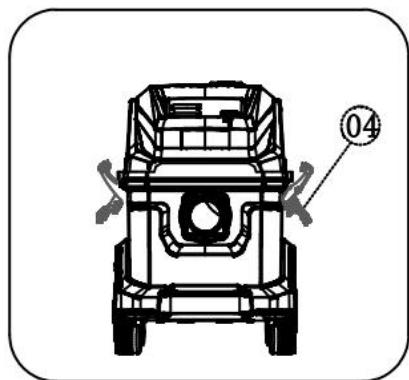


01-Interruptor	09- Entrada de aire
02-Manija	10- Manguera
03-Botón de limpieza del filtro	11-Filtro de esponja
04-Cierre	Filtro HEPA de 12 canales
05- Cable	13- Soporte para accesorios
06- Ruedas direccionales	14- Cepillo para uso en seco y húmedo
07- Ruedas universales	15- Boquilla
08- Tanque	16- Boquilla para ranuras
	17- Tubos de extensión

SAVE THIS MANUAL

Modelo	ZN2505D-42L
Voltaje	110-120 V ~ 60 Hz
fuerza	1350 W
Vacuidad	22 kPa
Capacidad	MÁX. 11 galones
Tamaño	495×316×580 mm (Incluye asa)
Grado de protección	IPX4

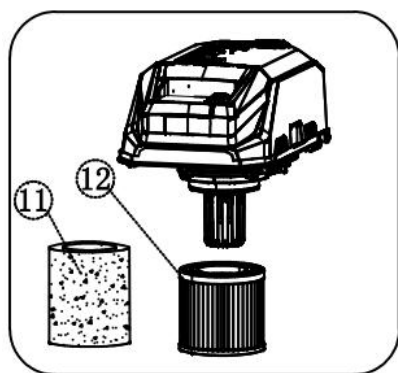
ASSEMBLY



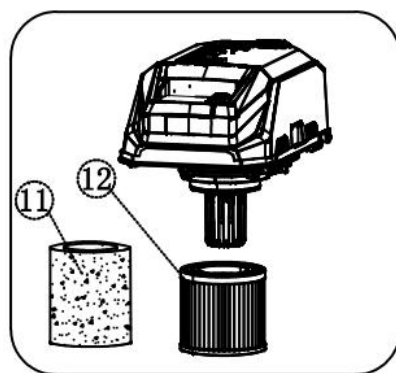
Uso del broche



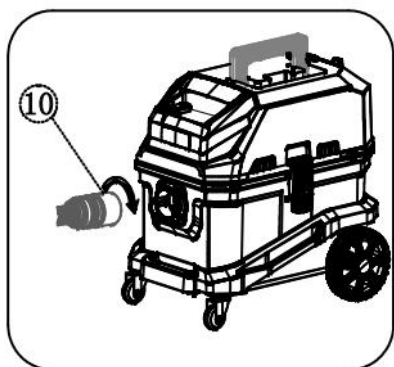
Manejo del uso



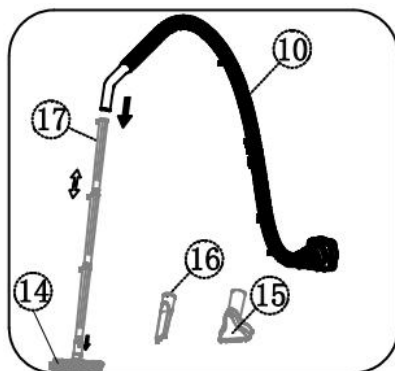
Conjunto de filtro de cartucho para
limpieza en seco



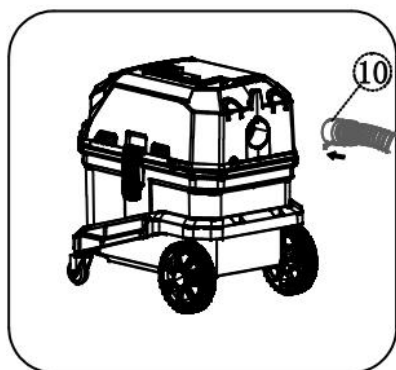
Conjunto de filtro de esponja para
limpieza en húmedo



Conjunto de manguera para limpieza



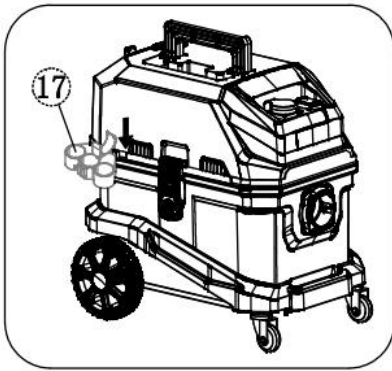
Ensamblaje de herramientas de limpieza



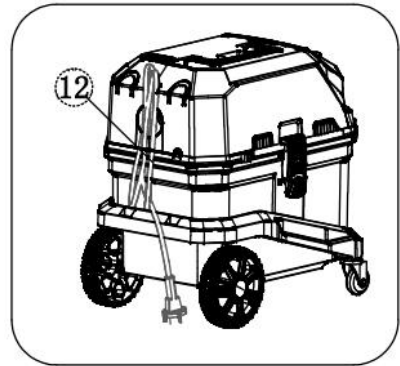
Conecte la manguera a la parte posterior del cabezal para la función de soplado.



Almacenamiento de accesorios

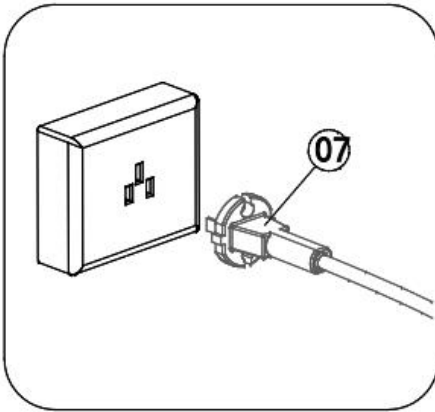


Uso del soporte para accesorios
para el almacenamiento de
accesorios

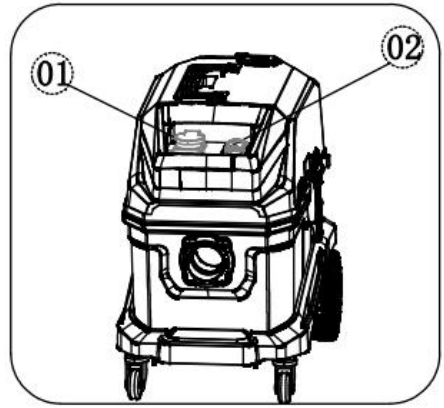


Almacenamiento de cables

OPERATION METHODS

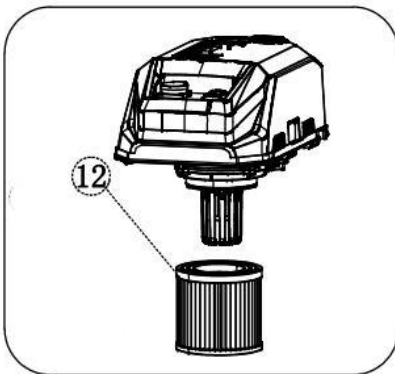


Encendido



Interruptor de encendido/apagado

Funcionamiento de la función de limpieza automática del filtro :

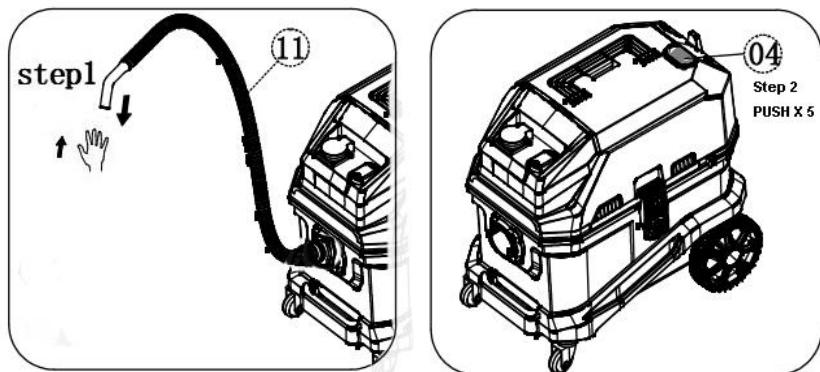


Antes de utilizar la máquina, necesitamos ensamblar el filtro correspondiente.

Este modelo es bueno para aspirar el polvo fino hacia el depósito inferior y evitar que el polvo fino obstruya fácilmente el filtro cerca del cabezal.

Con este dispositivo de limpieza de filtros, se puede maximizar la

eficiencia del uso del tanque y reducir la frecuencia de limpieza del filtro. Momento de uso de la función de limpieza del filtro: cuando notemos que la capacidad de absorción de polvo de la máquina disminuye o cuando la aspiradora haya estado funcionando durante algún tiempo, podemos utilizar esta función de limpieza.



Modo de empleo: cuando utilice el dispositivo de limpieza de filtros, asegúrese de mantener la máquina encendida.

Paso 1: Desconecte el mango de la manguera del tubo de plástico, como se muestra en el dibujo anterior.

Paso 2: Utilice la mano con el guante puesto para cerrar la entrada de la manguera y mantenga esta situación hasta que finalice la limpieza del filtro.

Paso 3: Presione el botón de limpieza 5 veces, con un intervalo de operación de 1 segundo, para completar una operación de limpieza del filtro.

Repita los pasos anteriores para la próxima limpieza.



Advertencia: No espere hasta que la pérdida de succión de la aspiradora sea demasiado grande para utilizar la función de limpieza del filtro, ¡de lo contrario el dispositivo de limpieza del filtro se dañará gravemente!

Si utilizamos una máquina de este tipo para aspirar polvo fino, sería mejor instalar un filtro HEPA con función de limpieza para un funcionamiento continuo .

Si utilizamos la máquina para aspirar polvo húmedo común, podemos instalar un filtro de esponja. En este caso, no es necesario utilizar el dispositivo de limpieza del filtro .



VEVOR

Affordable. Reliable. Home Improvement.

ODKURZACZ NA MOKRO/SUCHO

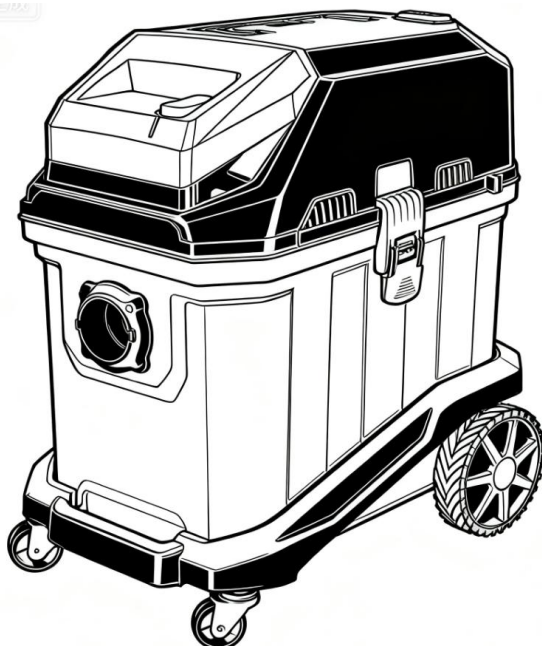
MODEL: ZN2505D-42L

VEVOR

Affordable. Reliable. Home Improvement.

WET/DRY VACUUM

MODEL: ZN2505D-42L



To jest oryginalna instrukcja obsługi. Przed użyciem prosimy o dokładne zapoznanie się z treścią instrukcji. Firma VEVOR zastrzega sobie prawo do jednoznacznej interpretacji niniejszej instrukcji obsługi. Wygląd produktu zależy od stanu, w jakim go otrzymali Państwo. Prosimy o wyrozumiałość, ale nie będziemy Państwa ponownie informować o aktualizacjach technologicznych lub oprogramowania naszego produktu.



Ostrzeżenie: Aby zminimalizować ryzyko obrażeń, użytkownik powinien uważnie przeczytać instrukcję obsługi.

Ostrzeżenie:

1. Aby uniknąć wypadku, nie należy używać odkurzacza w otoczeniu łatwopalnych cieczy lub gazów.
2. Po wyłączeniu zasilania elektrycznego należy odłączyć wtyczkę przewodu zasilającego. Należy również odłączyć przewód zasilający, gdy nie jest używany.
3. Nie podłączaj urządzenia do gniazdka mokrymi rękami i nie dotykaj wtyczki mokrymi rękami.
4. Upewnij się, że używasz takiego samego napięcia, jakie podano na tabliczce znamionowej.
5. Nie pozostawiaj pinezek ani innych metalowych przedmiotów w wężu ani rurach, ponieważ mogą one uszkodzić wąż, system filtracji i inne elementy. Podczas używania odkurzacza nie wciągaj kępek włosów, dużych kulek papieru ani innych przedmiotów, które mogą zatkać wlot ssący, rurę lub wąż. W przeciwnym razie może to spowodować awarię lub deformację urządzenia. W przypadku przypadkowego wciągnięcia tych przedmiotów, natychmiast odłącz przewód zasilający i usuń je.
6. Aby uniknąć porażenia prądem elektrycznym, podczas odkurzania nie należy wdychać błota, gipsu, pyłu ściennego, ostrzy, rozpałki ani innych drobnych cząstek. W przeciwnym razie filtr odkurzacza może spowodować zatkanie i spalenie silnika. W przypadku wchłonięcia tych drobnych cząstek należy wyczyścić worek na kurz lub filtr.
7. Aby uniknąć odkształcenia plastiku lub zapalenia się, nie należy zbliżać odkurzacza, łącznie z przewodem zasilającym i innymi częściami, do pieca i narażać go na działanie wysokich temperatur. Nie należy używać uszkodzonego przewodu zasilającego ani wtyczki. Naprawę należy zlecić profesjonalnemu serwisowi .
8. Upewnij się, że nic nie blokuje wlotu i wylotu powietrza, w przeciwnym razie urządzenie może ulec uszkodzeniu.
9. Aby uniknąć wypadku, należy trzymać urządzenie z dala od dzieci.
10. Jeśli podczas pracy słyhać nietypowe dźwięki lub nie ma ssania, należy zatrzymać maszynę, usunąć wszelkie zatory lub oddać maszynę do

naprawy w profesjonalnym punkcie serwisowym.

11. Przed użyciem odkurzacza należy sprawdzić, czy odpowiedni filtr lub worek materiałowy są prawidłowo zamontowane. Nie należy używać odkurzacza, gdy powyższe części nie występują. Podczas wchłaniania wody nie należy używać worka materiałowego.

12. Unikaj zginania, uderzania i ciągnięcia węża. Nie używaj odkurzacza, gdy wąż jest uszkodzony.

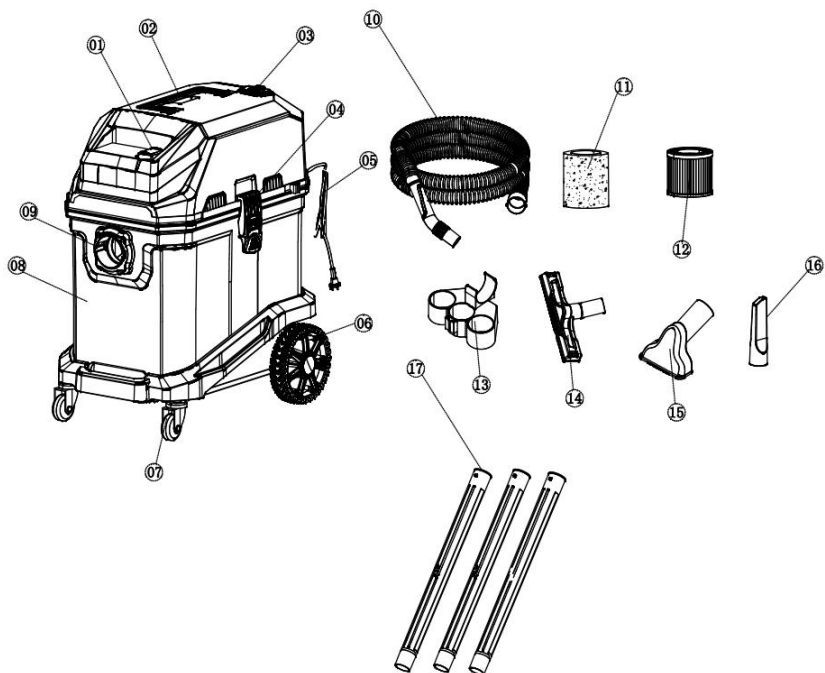
13. Aby przedłużyć żywotność urządzenia, nie należy używać go nieprzerwanie przez okres dłuższy niż 40 minut.

14. Do czyszczenia odkurzacza należy używać suchej i miękkiej ściereczki.

15. Odkurzacze może demontować wyłącznie osoba wykwalifikowana. W razie jakichkolwiek problemów należy zwrócić się do osoby wykwalifikowanej w celu naprawy.

INSTRUCTIONS

Dziękujemy bardzo za wybór tego odkurzacza do pracy na mokro i sucho. Przed użyciem prosimy o przeczytanie całej instrukcji. Zawarte w niej informacje pomogą Państwu osiągnąć najlepsze możliwe rezultaty .



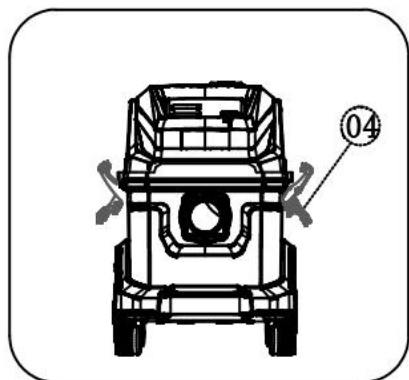
01-Przełącznik	09- Wlot powietrza
02-Uchwył	10- Wąż
03-Przycisk czyszczenia filtra	11-Filtr gąbkowy
04-Zapięcie	12-filtr HEPA
05- Kabel	13- Uchwył na akcesoria
06- Koła kierunkowe	14- Szczotka do mycia na mokro i na sucho
07- Koła uniwersalne	15- Dysza
08- Czołg	16- Dysza szczelinowa
	17- Rury przedłuzające

SAVE THIS MANUAL

Model	ZN2505D-42L
Woltaż	110-120 V ~ 60 Hz

moc	1350 W
Pustka	22 kPa
Pojemność	MAKS. 11 gal
Rozmiar	495×316×580mm (wraz z uchwytem)
Stopień ochrony	IPX4

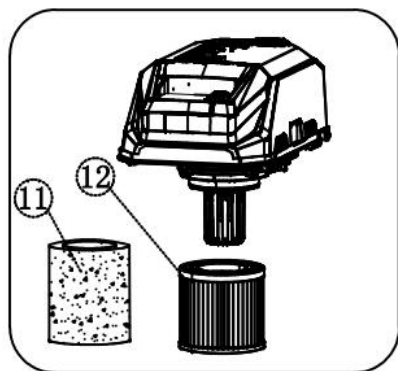
ASSEMBLY



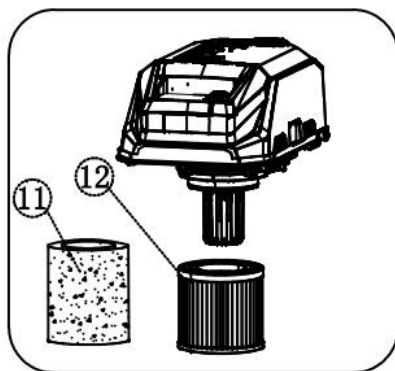
Zastosowanie zapięcia



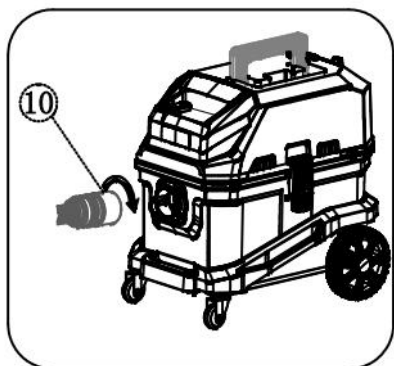
Obsługa użycia



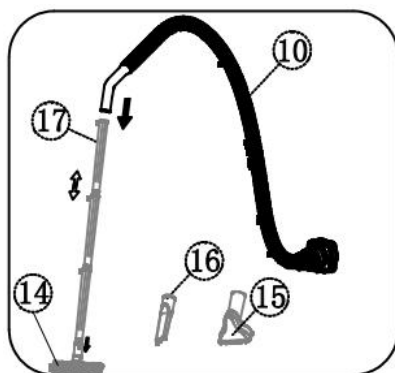
Filtr wkładowy montowany do czyszczenia na sucho



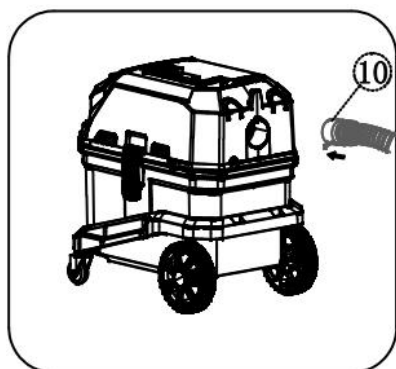
Filtr gąbkowy do czyszczenia na mokro



Zestaw wężu do czyszczenia



Złożenie narzędzi czyszczących



Zamontuj wąż z tyłu głowicy, aby uzyskać funkcję dmuchania



Przechowywanie akcesoriów

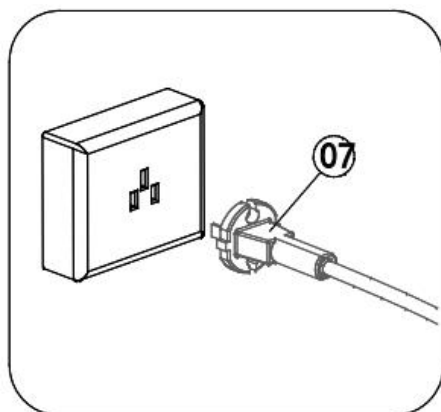


Zastosowanie uchwytu na akcesoria
do przechowywania akcesoriów

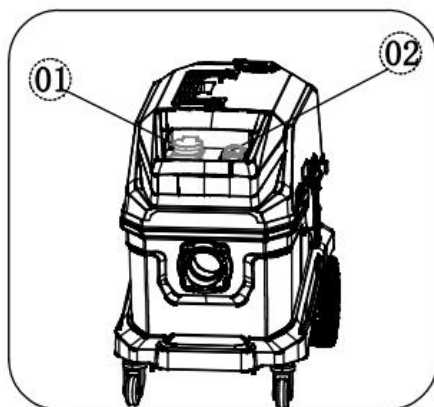


Przechowywanie kabli

OPERATION METHODS

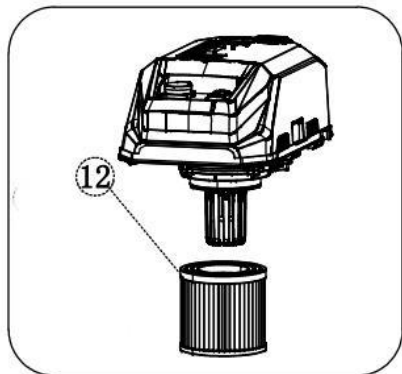


Włącz zasilanie



Przełącznik włączania/wyłączania

Działanie funkcji automatycznego czyszczenia filtra :

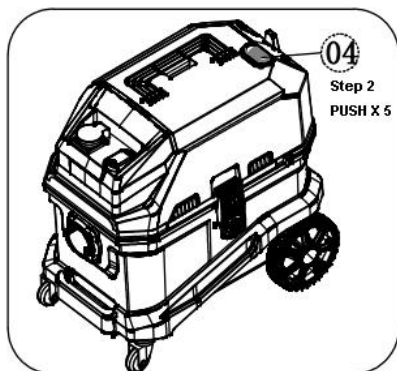
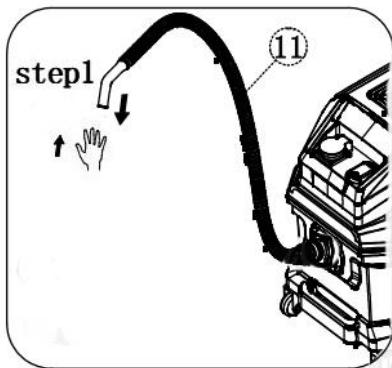


Przed użyciem maszyny musimy zamontować odpowiedni filtr.

Ten model dobrze sprawdza się w zasysaniu drobnego pyłu do dolnego zbiornika, zapobiegając tym samym łatwemu blokowaniu filtra w pobliżu głowicy przez drobny pył.

Dzięki takiemu urządzeniu czyszczącemu filtr można zmaksymalizować wydajność wykorzystania zbiornika i zmniejszyć częstotliwość czyszczenia filtra.

Korzystanie z funkcji czyszczenia filtra: gdy zauważymy, że zdolność pochłaniania kurzu przez urządzenie staje się słaba lub gdy odkurzaczy pracuje przez dłuższy czas, możemy skorzystać z funkcji czyszczenia.



Użytkowanie: Kiedy używamy urządzenia do czyszczenia filtrów, **NALEŻY** upewnić się, że urządzenie jest cały czas włączone.

Krok 1: Odłączyć uchwyt węża od plastikowej rurki, jak pokazano na powyższym rysunku,

Krok 2: Załóż rękawicę i zamknij wlot węża, a następnie utrzymuj tę pozycję do zakończenia czyszczenia filtra.

Krok 3: Naciśnij przycisk czyszczenia 5 razy w odstępie 1 sekundy, aby zakończyć operację czyszczenia filtra.

Przy następnym sprzątaniu powtórz powyższe kroki.



Ostrzeżenie: Nie czekaj, aż utrata siły ssania odkurzacza będzie zbyt duża, aby użyć funkcji czyszczenia filtra, w przeciwnym razie urządzenie czyszczące filtr będzie bardzo słabe!

Jeżeli używamy takiego urządzenia do zasysania drobnego pyłu, lepiej zamontować filtr HEPA z funkcją czyszczenia filtra do ciągłej pracy czyszczącej.

Jeśli używamy urządzenia do normalnego odkurzania mokrego kurzu, możemy zamontować filtr gąbkowy. W takim przypadku nie możemy użyć

urządzenia do czyszczenia filtra .



VEVOR

Affordable. Reliable. Home Improvement.

NAT/DROOG STOFZUIGER

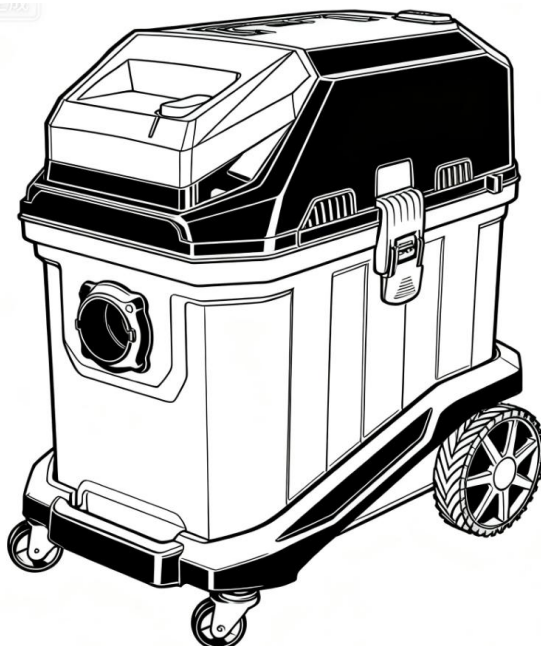
MODEL: ZN2505D-42L

VEVOR

Affordable. Reliable. Home Improvement.

WET/DRY VACUUM

MODEL: ZN2505D-42L



Dit is de originele handleiding. Lees alle instructies zorgvuldig door voordat u het product gebruikt. VEVOR behoudt zich het recht voor om de gebruiksaanwijzing duidelijk te interpreteren. Het uiterlijk van het product is afhankelijk van het product dat u hebt ontvangen. Neemt u het ons niet kwalijk dat we u niet meer op de hoogte stellen van eventuele technologische of software-updates voor ons product.



Waarschuwing: om het risico op letsel te verminderen, moet de gebruiker de gebruiksaanwijzing zorgvuldig lezen.

Waarschuwing:

1. Gebruik de stofzuiger niet in een omgeving met ontvlambare vloeistoffen of ontvlambare gassen om ongelukken te voorkomen.
2. Haal de stekker uit het stopcontact nadat u de elektrische stroom hebt uitgeschakeld. Haal de stekker uit het stopcontact wanneer u het apparaat niet meer gebruikt.
3. Sluit het apparaat niet aan met natte handen en raak de stekker niet aan met natte handen.
4. Zorg ervoor dat het voltage overeenkomt met de spanning die op het typeplaatje staat aangegeven.
5. Laat geen spijkers of andere metalen voorwerpen in de slang of buizen achter, aangezien deze de slang, het filtersysteem en andere onderdelen kunnen beschadigen. Zuig tijdens het gebruik van de stofzuiger geen haarkluisen, grote papierballen of andere voorwerpen op die de zuigopening, buis of slang kunnen verstopen. Dit kan leiden tot storingen of vervorming. Als deze voorwerpen per ongeluk worden opgezogen, haal dan onmiddellijk de stekker uit het stopcontact en verwijder ze.
6. Om een elektrische schok of een elektrische schok te voorkomen, dient u tijdens het stofzuigen geen modder, gips, muurpoeder, messen, aanmaakhout of andere kleine deeltjes op te zuigen. Anders kan het stofzuigerfilter verstopt raken en kan de motor verbranden. Als deze kleine deeltjes toch zijn opgenomen, reinig dan de stofzak of het filter.
7. Houd deze stofzuiger, inclusief het netsnoer en andere onderdelen, uit de buurt van een oven en stel deze niet bloot aan hogere temperaturen om vervorming van het plastic of vlamvatten te voorkomen. Gebruik geen kapot netsnoer of stekker, maar laat het apparaat onderhouden door een professionele onderhoudswerkplaats .
8. Zorg ervoor dat er geen blokkades zijn op de plaatsen waar de luchtinlaat en -uitlaat zich bevinden, anders zal het apparaat beschadigd raken.
9. Houd het product buiten bereik van kinderen om ongelukken te voorkomen.

10. Als er tijdens de werking een abnormaal geluid hoorbaar is of er geen zuigkracht is, moet u de machine stoppen en de eventuele verstopping verhelpen. Anders moet u de machine ter reparatie naar een professioneel onderhoudsstation brengen.

11. Controleer voor gebruik van de stofzuiger of het bijbehorende filter of de stoffen zak goed zijn gemonteerd. Gebruik de stofzuiger niet als de bovenstaande onderdelen niet aanwezig zijn. Gebruik geen stoffen zak als er water wordt opgenomen.

12. Vermijd het buigen, stampen en slepen van de slang. Gebruik de stofzuiger niet als de slang beschadigd is.

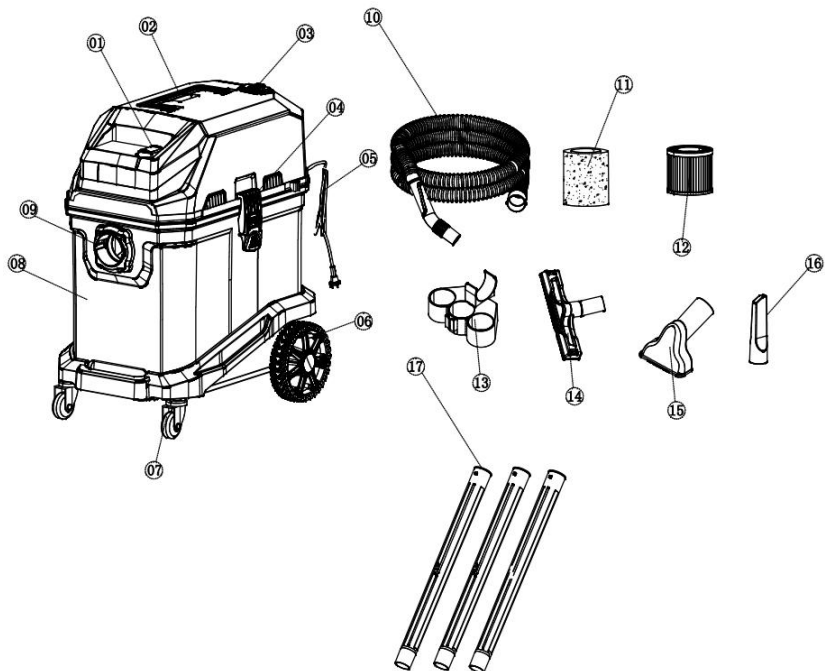
13. Gebruik het apparaat niet langer dan 40 minuten achter elkaar om de levensduur ervan te verlengen.

14. Gebruik een droge, zachte doek om de stofzuiger schoon te maken.

15. Alleen een vakman mag de stofzuiger demonteren. Als er zich een probleem voordoet, vraag dan een vakman om het apparaat te repareren.

INSTRUCTIONS

Hartelijk dank voor uw keuze voor deze nat- en droogzuiger. Lees de volledige instructies aandachtig door voordat u hem gebruikt. Deze informatie helpt u de best mogelijke resultaten te behalen .



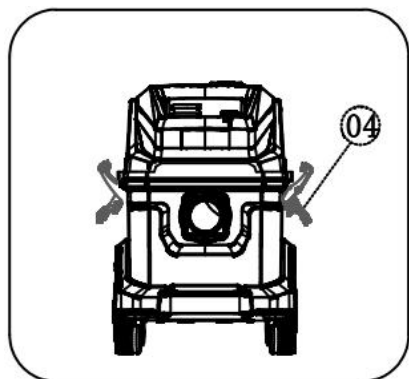
01-Schakelaar	09- Luchtinlaat
02-Handvat	10- Slang
03-Knop voor filterreiniging	11-Sponsfilter
04-Sluiting	12-HEPA-filter
05- Kabel	13- Houder voor accessoires
06- Richtingswielen	14- Nat- en droogborstel
07- Universele wielen	15- Mondstuk
08- Tank	16- Kierenzuigmond
	17- Verlengbuizen

SAVE THIS MANUAL

Model	ZN2505D-42L
Spanning	110-120V ~ 60Hz
stroom	1350 W

Leegte	22 kPa
Capaciteit	MAX. 11 gal
Maat	495×316×580mm (Inclusief handvat)
Beschermingsgraad	IPX4

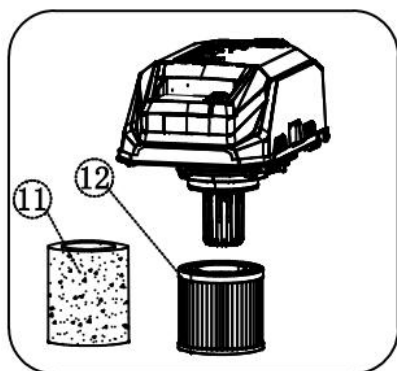
ASSEMBLY



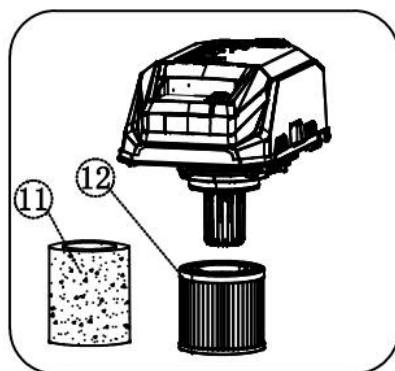
Gebruik van de sluiting



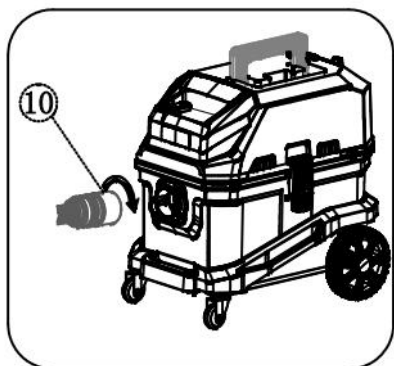
Gebruik afhandelen



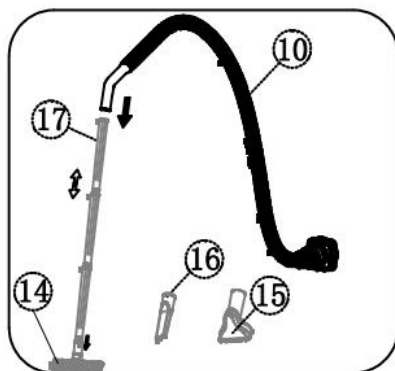
Cartridgefiltermontage voor
chemisch reinigen



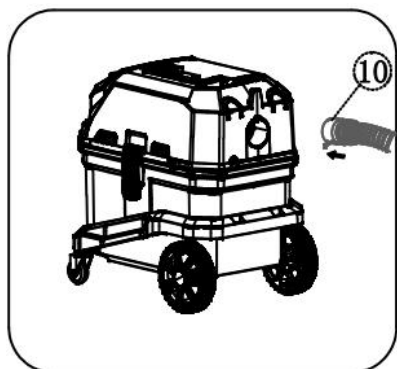
Sponsfiltermontage voor nat
reinen



Slang monteren voor reiniging



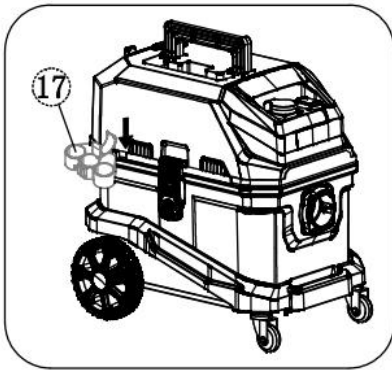
Reinigingsgereedschappen
monteren



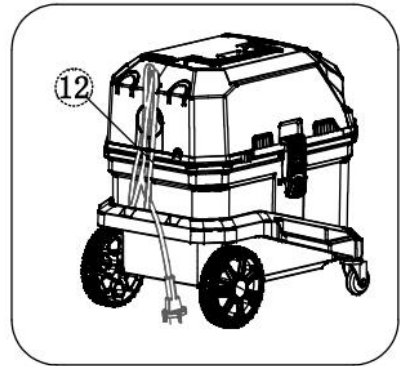
Bevestig de slang aan de achterkant
van het hoofd voor de blaasfunctie



Opberg ruimte voor accessoires

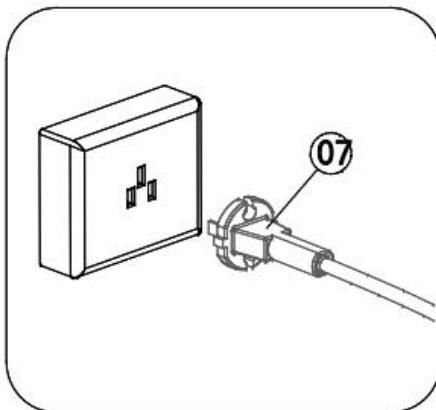


Gebruik van de accessoirehouder voor het opbergen van accessoires

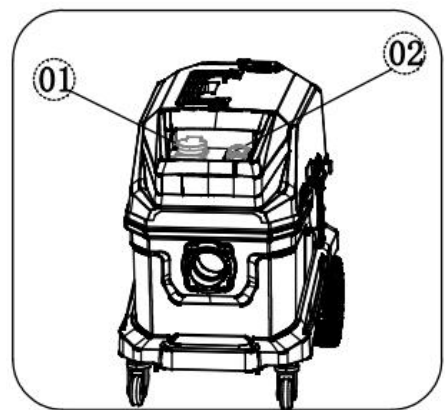


Kabelopslag

OPERATION METHODS

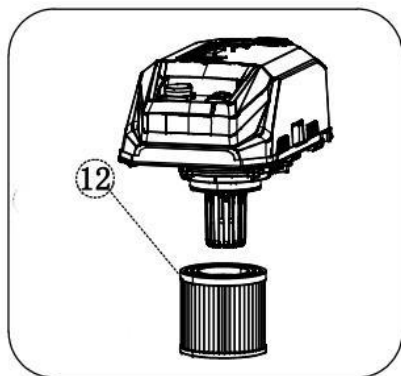


Inschakelen



Aan/uit-schakelaar

Automatische filterreinigingsfunctie Bediening :

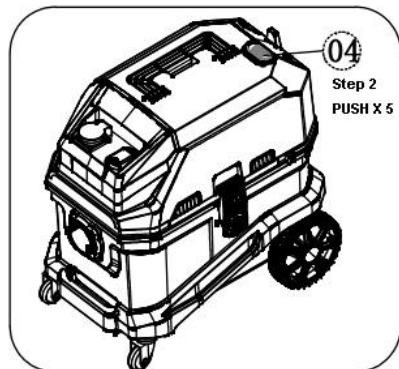
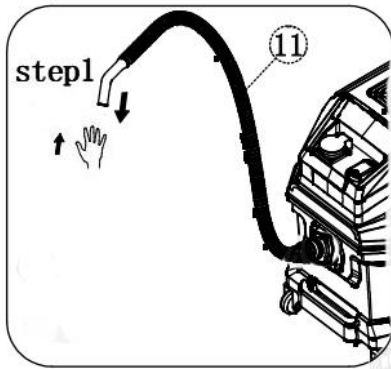


Voordat we de machine gebruiken, moeten we het bijbehorende filter monteren.

Dit model is geschikt voor het opzuigen van kleine stofdeeltjes naar de onderste tank. Zo voorkomt u dat kleine stofdeeltjes het filter bij de kop verstoppen.

Met een dergelijk filterreinigingsapparaat kunt u de efficiëntie van het gebruik van de tank maximaliseren en de reinigingsfrequentie van het filter verminderen.

Gebruik de reinigingsfunctie voor het filter op de lange termijn: als u het gevoel heeft dat het stofopnamevermogen van de machine afneemt of als de stofzuiger het een tijdje niet doet, kunt u de reinigingsfunctie gebruiken.



Gebruik: zorg ervoor dat het apparaat aan staat als u het filter schoonmaakt.

Step 1: Koppel de slanghendel los van de plastic buis, zoals hierboven afgebeeld,

Step 2: Gebruik uw hand met de handschoen om de slanginlaat af te sluiten en zorg dat deze situatie behouden blijft voordat u het filter schoonmaakt.

Step 3: Druk 5 keer op de reinigingsknop met een tussenpoos van 1 seconde om de filterreiniging te voltooien.

Volg bovenstaande stappen voor de volgende schoonmaakbeurt.



Waarschuwing: Wacht niet tot het zuigverlies van de stofzuiger te groot is om de filterreinigingsfunctie te gebruiken, anders zal het filterreinigingsapparaat zeer slecht werken!

Als we een dergelijke machine gebruiken om kleine stofdeeltjes op te zuigen, kunnen we beter een HEPA- filter met filterreinigingsfunctie monteren voor continue reinigingswerkzaamheden .

Als we de machine normaal gebruiken voor het opzuigen van gewoon nat

stof, kunnen we een sponsfilter monteren. In dit geval kunnen we het filterreinigingsapparaat niet gebruiken .



VEVOR

Affordable. Reliable. Home Improvement.

VÅT-/TORRDAMMSUGARE

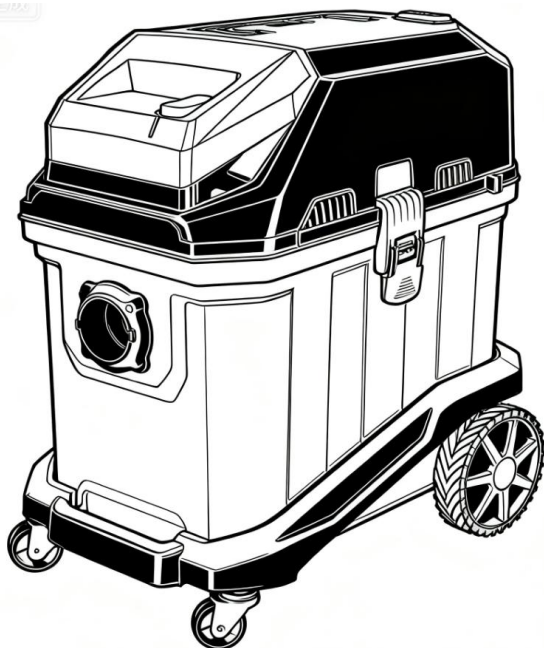
MODELL: ZN2505D-42L

VEVOR

Affordable. Reliable. Home Improvement.

WET/DRY VACUUM

MODELL: ZN2505D-42L



Detta är originalinstruktionerna, vänligen läs alla instruktioner noggrant innan du använder produkten. VEVOR förbehåller sig en tydlig tolkning av vår användarmanual. Produktens utseende ska vara beroende av den produkt du mottagit. Vi ber om ursäkt för att vi inte kommer att informera dig igen om det finns några teknik- eller programuppdateringar för vår produkt.



Varning – För att minska risken för skador måste användaren läsa instruktionsmanualen noggrant.

Varning:

1. Använd inte dammsugaren i miljöer med brandfarliga vätskor eller brandfarliga gaser för att undvika olyckor.
2. Dra ur nätsladden efter att du stängt av strömmen, dra ur nätsladden när den inte används.
3. Anslut inte apparaten med våta händer och rör inte vid kontakten med våta händer.
4. Se till att använda samma spänning som anges på märketiketten.
5. Lämna inte kvar nubbar eller andra metallföremål i slangen eller rören, eftersom de kan skada slangen, filtreringssystemet och andra komponenter. Dammsug inte upp hårklumpar, stora pappersbollar eller andra föremål som kan täppa till suginloppet, röret eller slangen när du använder dammsugaren. Annars kan det orsaka funktionsfel eller deformation. Om dessa föremål av misstag sugs upp, dra omedelbart ur nätsladden och ta bort dem.
6. För att undvika stötar eller elektriska stötar, se till att inte absorbera lera, gips, väggpulver, blad, tändved eller andra små partiklar. Annars kan dammsugarfiltret blockeras och motorn brännas. Om dessa små partiklar absorberas, rengör dammpåsen eller filtret.
7. Låt inte denna dammsugare, inklusive nätsladden och andra delar, vara nära ugnen eller utsättas för höga temperaturer för att undvika plastisk deformation eller att den börjar fatta eld. Använd inte en trasig nätsladd eller kontakt. Låt endast underhållas av en professionell servicestation .
8. Se till att inga blockeringar finns vid platserna för luftinlopp och luftutlopp, annars kan maskinen skadas.
9. Förvaras utom räckhåll för barn för att förhindra olyckor.
10. Om det förekommer onormalt ljud eller ingen sugeffekt under drift, är det nödvändigt att stoppa maskinen, rengöra eventuella blockeringar, eller ta maskinen till en professionell servicestation för reparation.
11. Innan du använder dammsugaren, kontrollera att filter eller tygpåse är korrekt monterade. Använd inte dammsugaren om ovanstående delar inte finns. Om den absorberar vatten, använd inte tygpåsen.

12. Undvik att böja, stampa och dra slangen. Använd inte dammsugaren om slangen är skadad.

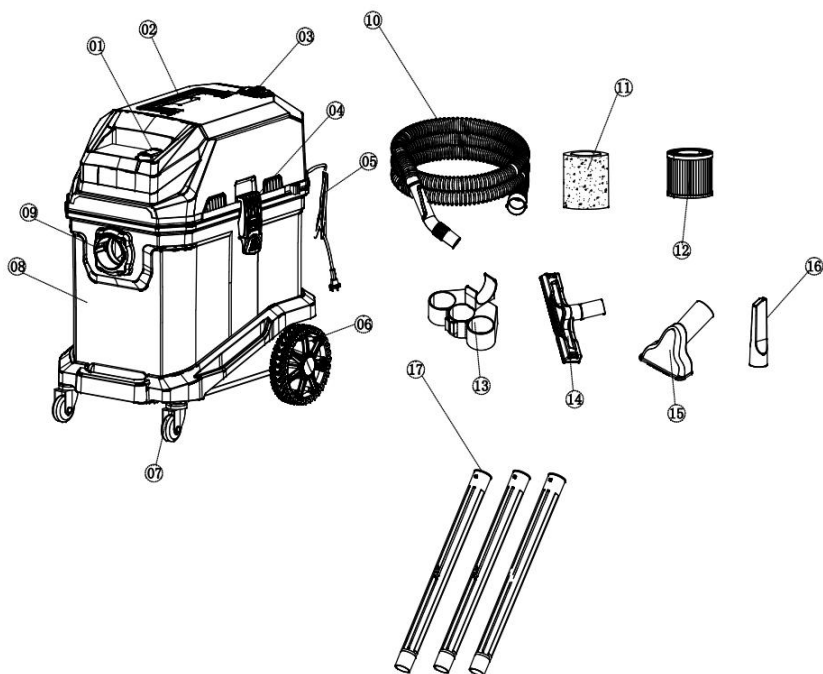
13. Använd inte maskinen kontinuerligt i mer än 40 minuter för att förlänga dess livslängd.

14. Använd en torr, mjuk trasa för att rengöra dammsugaren.

15. Endast en professionell person får demontera dammsugaren. Om det uppstår problem, vänligen be en professionell person att reparera den.

INSTRUCTIONS

Tack så mycket för att du valde denna våt-/torrdammsugare. Läs alla instruktioner innan du använder den. Informationen hjälper dig att uppnå bästa möjliga resultat .



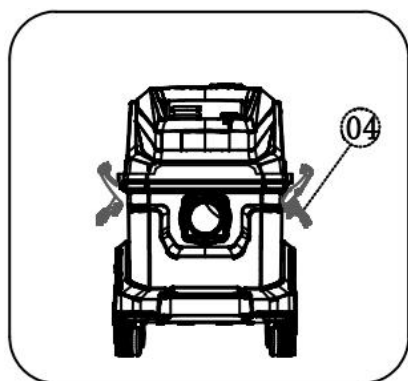
01-Switch	09- Luftinlopp
02-Handtag	10- Slang
03-Knapp för filterrengöring	11-svampfilter

04-Spänne	12-HEPA-filter
05- Kabel	13 - Tillbehörshållare
06 - Riktningshjul	14 - Våt- och torrborste
07- Universalhjul	15- Munstycke
08- Tank	16 - Munstycke för fog
	17- Förlängningsrör

SAVE THIS MANUAL

Modell	ZN2505D-42L
Spänning	110–120 V ~ 60 Hz
driva	1350 W
Tomrum	22 kPa
Kapacitet	MAX. 3,8 liter
Storlek	495×316×580 mm (inklusive handtag)
Skyddsgrad	IPX4

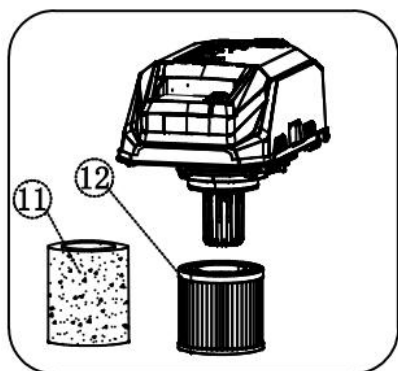
ASSEMBLY



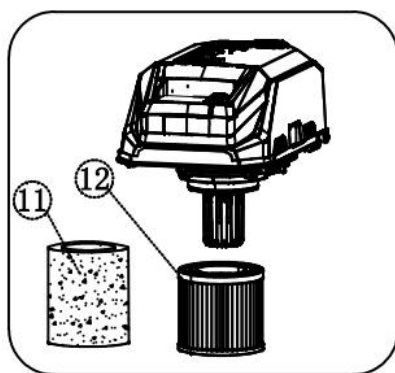
Användning av spänne



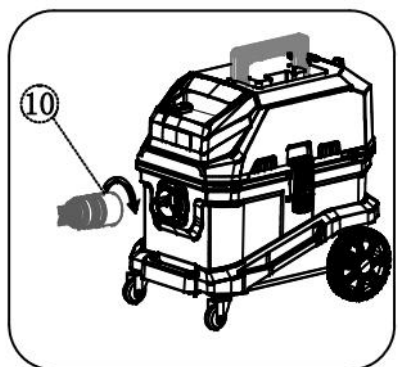
Hantera användning



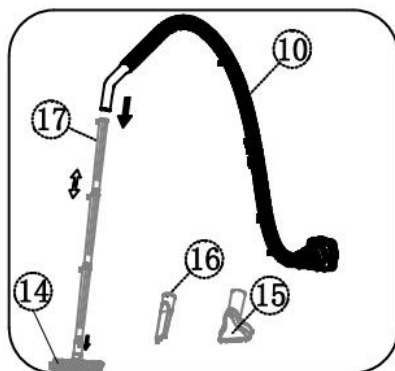
Patronfilteraggregat för kemtvätt



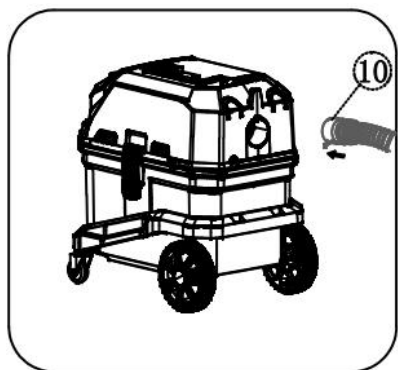
Svampfilteraggregat för våtrengöring



Slangaggregat för rengöring



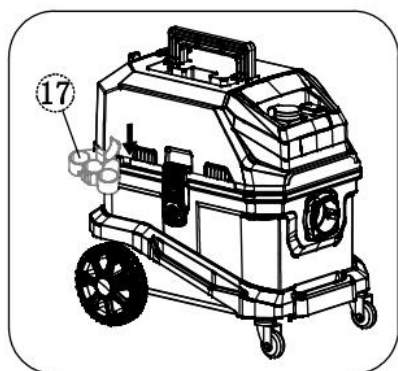
Rengöringsverktyg monteras



Montera slangen på baksidan av huvudet för blåsfunktionen



Förvaring av tillbehör

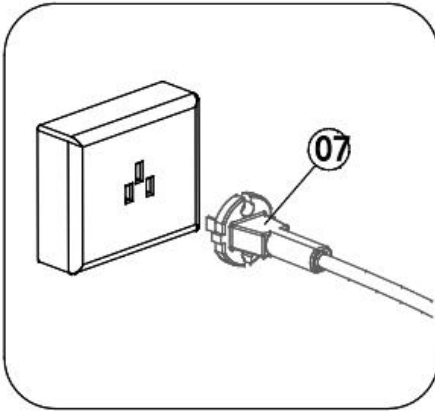


Användning av tillbehörshållare för förvaring av tillbehör

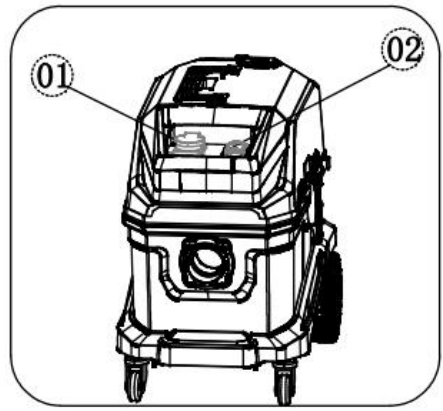


Kabelförvaring

OPERATION METHODS

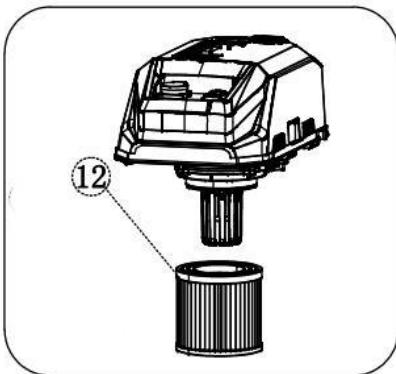


Slå på



På/Av-knapp

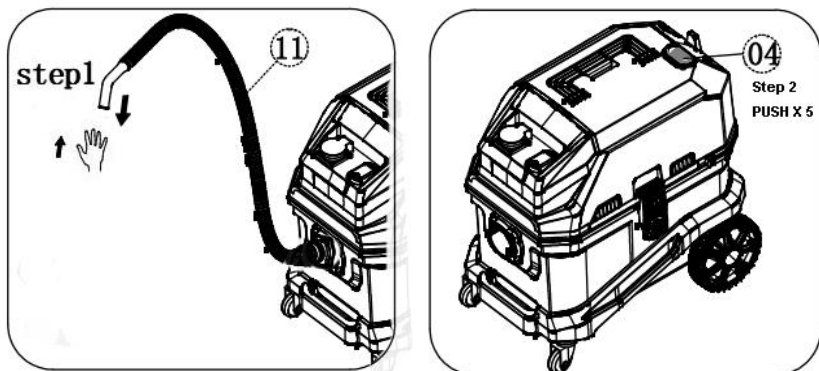
Automatisk filterrengöringsfunktion Funktion :



Innan vi använder maskinen måste vi montera det relativa filtret i enlighet därmed.

Denna modell är bra för att suga upp fint damm till den nedre tanken och undvika att det lilla dammet enkelt blockerar filtret nära huvudet.

Med en sådan filterrengöringsanordning kan den maximera effektiviteten i tankens användning och minska rengöringsfrekvensen för filtret. Använd filterrengöringsfunktionen: när vi känner att maskinens dammupptagningsförmåga blir svag eller om dammsugaren arbetar ett tag kan vi använda rengöringsfunktionen.



Användning: när vi använder filterrengöringsenheten, se till att hålla maskinen påslagen.

Steg 1: Koppla bort slanghandtaget från plaströret enligt ritningen ovan.

Steg 2: Använd handen med handskar för att stänga slanginloppet och bibehåll detta läge innan filterrengöringen är klar.

Steg 3: Tryck på rengöringsknappen 5 gånger med 1 sekunds mellanrum för att slutföra filterrengöringen.

Gör som ovanstående steg för nästa rengöring.



Varning: Vänta inte tills dammsugarens sugförlust är för stor innan du använder en sådan filterrengöringsfunktion, annars kommer filterrengöringsenheten att bli mycket dålig!

Om vi använder en sådan maskin för att suga upp fint damm, är det bäst att montera ett HEPA- filter med filterrengöringsfunktion för kontinuerlig

rengöring .

Om vi använder maskinen som vanligt för att suga upp vanligt vått damm kan vi montera ett svampfilter. I det här fallet kan vi inte använda filterrengöringsanordningen .

