

Dual Incandescent Dimmer/Timer MA-L3T251

Rated at 120 V~ 60 Hz 300 W Incandescent load and 2.5 A Timer load.

Note: This control is rated for fan and lighting loads only.

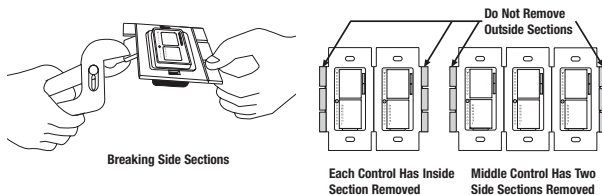
Important Notes

Please read before installing.

- Only use dimmer with permanently installed incandescent or 120 V~ halogen fixtures. To avoid overheating and possible damage to other equipment, do not use to control receptacles, fluorescent lighting fixtures, low-voltage lighting fixtures, motor-driven appliances, or transformer-supplied appliances.
- Use timer switch to control any permanently installed lighting or fan load. Check power requirements for all attached heating devices as they may exceed the power limits shown in the capacity chart.
- Install in accordance with all national and local electrical codes.
- DO NOT** install compact fluorescent (Energy Saver) lamps in the dimmer circuit, these lamps may only be installed in the timer circuit.
- Dimmer and timer require separate wires in the wallbox for each load.
- Do not use for loads operated from two or more locations (3-Way or 4-Way).
- When no "grounding means" exist within the wallbox then the NEC® 2008, Article 404.9 allows a control without a grounding connection to be installed as a replacement, as long as a plastic, noncombustible wallplate is used. For this type of installation, cap or remove the green ground wire on the control and use an appropriate wallplate such as Claro® or Satin Colors® series wallplates by Lutron®.
- For new installations, install a test switch before installing the control.
- Protect control from dust and dirt when painting or spackling.
- Unit will not operate with less than 40 W of load installed on dimmer.
- It is normal for the control to feel warm to the touch during operation.
- Clean control with a soft damp cloth only. Do not use any chemical cleaners.
- Operate between 32 °F (0 °C) and 104 °F (40 °C)
- Recommended wallbox depth is 2.5 in (64 mm) minimum.

Multigang Installation

When combining controls in a wallbox, remove all inner side sections before wiring (see below). Use pliers to bend each side section up and down until it breaks off. Repeat for each side section to be removed. Reduction of control capacity is also required. Refer to chart below for maximum capacity.



Dimmer/Timer Capacity Chart

Channel	Load	No Sides Removed	1 Side Removed	2 Sides Removed
Dimmer	Incandescent 120 V~ Halogen	300 W	250 W	200 W
	General Purpose Fan	2.5 A	2.0 A	1.5 A
Timer	Incandescent 120 V~ Halogen	300 W	250 W	200 W
	Electronic Low-Voltage Fluorescent	300 W	250 W	200 W
	Magnetic Low-Voltage*	300 VA / 250 W*	250 VA / 200 W*	200 VA / 150 W*

* The maximum lamp wattage is determined by the efficiency of the transformer, with 70%–85% as typical. For actual transformer efficiency, contact either the fixture or transformer manufacturer. The total VA rating of the transformer(s) shall not exceed the VA rating of the timer.

Limited Warranty

(Valid only in U.S.A., Canada, Puerto Rico, and the Caribbean.)

Lutron will, at its option, repair or replace any unit that is defective in materials or manufacture within one year after purchase. For warranty service, return unit to place of purchase or mail to Lutron at 7200 Suter Rd., Coopersburg, PA 18036-1299, postage pre-paid. THIS WARRANTY IS IN LIEU OF ALL OTHER EXPRESS WARRANTIES, AND THE IMPLIED WARRANTY OF MERCHANTABILITY IS LIMITED TO ONE YEAR FROM PURCHASE. THIS WARRANTY DOES NOT COVER THE COST OF INSTALLATION, REMOVAL OR REINSTALLATION, OR DAMAGE RESULTING FROM MISUSE, ABUSE, OR DAMAGE FROM IMPROPER WIRING OR INSTALLATION. THIS WARRANTY DOES NOT COVER INCIDENTAL OR CONSEQUENTIAL DAMAGES. LUTRON'S LIABILITY ON ANY CLAIM FOR DAMAGES ARISING OUT OF OR IN CONNECTION WITH THE MANUFACTURE, SALE, INSTALLATION, DELIVERY, OR USE OF THE UNIT SHALL NEVER EXCEED THE PURCHASE PRICE OF THE UNIT.

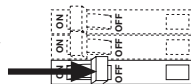
This warranty gives you specific legal rights, and you may have other rights which vary from state to state. Some states do not allow the exclusion or limitation of incidental or consequential damages, or limitation on how long an implied warranty may last, so the above limitations may not apply to you. Lutron, Claro, Maestro, and Satin Colors are registered trademarks and FASS is a trademark of Lutron Electronics Co., Inc. NEC is a registered trademark of National Fire Protection Association, Quincy, Massachusetts. © 2010 Lutron Electronics Co., Inc.

Installation

1 Turning Power OFF.

- Turn power OFF at circuit breaker (or remove fuse).

WARNING: Before proceeding, verify that power to the switch is OFF. Otherwise, death or serious injury could result.



For new construction, go to step 5.

2 Removing Wallplate and Switch.

- Remove the wallplate and switch mounting screws.
- Carefully remove switch from wall (do not remove wires).

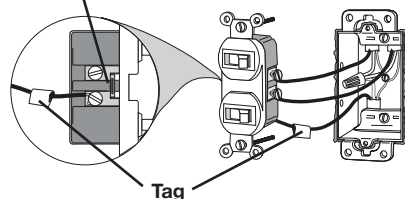
Turn screws to loosen.



3 Verifying Application.

- This control mounts in a single-gang wallbox and controls two loads independently. Independent wires must be provided for each load.

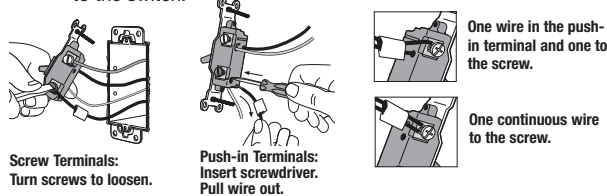
Identify Side with Break-off fin



- Tag the wire that is connected to the feed side of the switch (the side with the breakoff fin).
- If connecting a fan, fluorescent, low-voltage or other non-incandescent/halogen load, note which switch and corresponding screw terminal controls it and mark this wire to be installed on the timed channel in step 5. Failure to do so may damage the load and control.

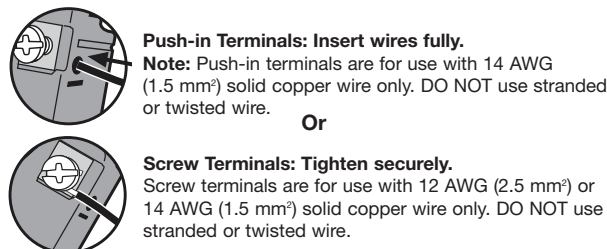
4 Disconnecting Switch Wires.

Important Note: Your wall switch may have two wires attached to the same screw (see illustrations below for examples). Tape these two wires together before disconnecting. When wiring, connect wires to the Timer the same way they were connected to the switch.

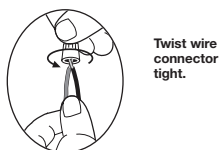


Important Wiring Information

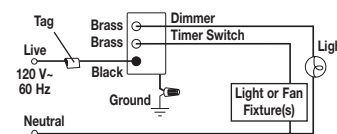
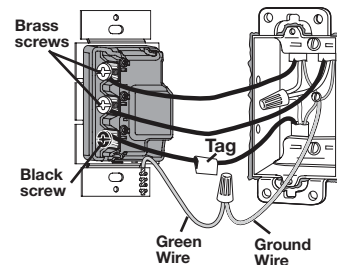
Trim or strip wallbox wires to the length indicated by the strip gauge on the back of the control.



Wire Connector:
Use to join one 14 AWG (1.5 mm²) or 12 AWG (2.5 mm²) ground wire with one 18 AWG (0.75 mm²) control ground wire.



5 Wiring the Control.

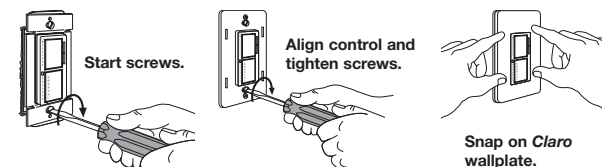


- Connect the tagged wire removed from the feed side of the switch to the black screw terminal on the Control labeled Live.
- Connect one of the remaining wires controlling an incandescent/halogen load to the top brass screw terminal labeled Dimmer.
- Connect the remaining wire removed from the switch to the remaining brass screw terminal on the Control labeled Timer.
- Use wire connectors to connect the green ground wire on the Control to the bare copper or green ground wire in the wallbox, and to cap any unused wires. See wire connector bag for installation instructions.

6 Mounting Control(s) to Wallbox.

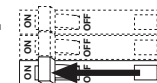
- Form wires carefully into wallbox, mount and align control(s).
- Install the wallplate(s).

Note: Do not overtighten mounting screws.



7 Turning Power ON.

- Turn power ON at circuit breaker (or replace fuse).



To verify the control is correctly wired, test to make sure that the dimmer and switch are working properly on the correct load. If any unexpected behavior occurs, check the troubleshooting guide.

Troubleshooting

Symptoms	Possible Causes
Light does not work or no LEDs turn on.	<ul style="list-style-type: none"> Light bulbs burned out. Breaker is OFF or tripped. Dimmer channel not connected to load. Front Accessible Service Switch (FASS™) on Control is pulled out to the off position. Wiring error. Call Lutron Technical Support Center at 1.800.523.9466.
Top and bottom switches control wrong loads.	<ul style="list-style-type: none"> Wires going to the two brass screws are reversed.
Dimmer and Timer behave erratically.	<ul style="list-style-type: none"> Live wire is connected to the dimmer screw. Fix wiring error to ensure FASS removes power to both loads.
Tap switch does not work at brightest level.	<ul style="list-style-type: none"> Dimmer load is less than 40 W.

Technical Assistance

If you have questions concerning the installation or operation of this product, call the **Lutron Technical Support Center**. Please provide exact model number when calling.

U.S.A. and Canada (24 hrs/7days) 1.800.523.9466
Other countries (8am – 8pm ET) +1.610.282.3800
México +1.888.235.2910
Fax +1.610.282.1243
http://www.lutron.com

Operation

Light Level Tap Buttons

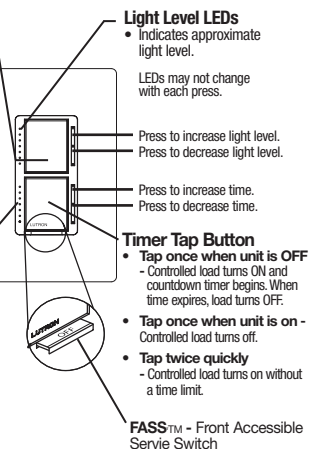
- Tap once when lights are off - Lights brighten smoothly to preset intensity.
- Tap once when lights are on - Lights dim smoothly to off.
- Tap twice quickly - Lights brighten rapidly to full intensity.
- Press and hold when lights are on - Activates delayed fade to off mode. As the tap button is held, the LEDs will begin to flash. The first flashing LED represents a 10 second fade to off. Each additional flashing LED represents an additional 10 seconds of delay before lights fade off (up to 60 seconds delay).

Timer LEDs

- Orange LEDs indicate timer duration or remaining time in minutes.
- Top green LED labeled On has no time limit.
- Bottom LED blinks rapidly to indicate one minute of time remaining.

One Minute Indication:

When only one minute of time is remaining, the load will briefly turn off and on to give an indication the timer is about to turn off.



Important Note:
To replace a bulb, remove power by pulling the FASS switch out on the Control. For any procedure other than routine bulb replacement, power must be disconnected at the main electrical panel.

To learn about the **Advanced Features** of Maestro® Dimmers including locked preset and adjustable fade times, please visit: www.lutron.com/maestro/advfeatures or call the Lutron Technical Support Center at 1.800.523.9466.

Atenuador Incandescente / Temporizador Doble

MA-L3T251

Valor nominal 120 V~ 60 Hz

Carga Incandescente de 300 W y carga de Temporizador de 2,5 A

Nota: Este control está diseñado únicamente para cargas de ventilador e iluminación.

Notas Importantes

Por favor lea antes de instalar.

- Utilice el atenuador únicamente con artefactos incandescentes o halógenos de 120 V~ de instalación permanente. Para evitar el recalentamiento y el posible daño a otro equipo, no lo utilice para controlar receptáculos, artefactos de iluminación fluorescente, artefactos de iluminación de bajo voltaje, dispositivos a motor o alimentados por un transformador.
- Utilice el interruptor temporizador para controlar cualquier carga de ventilador o iluminación de instalación permanente. Verifique los requisitos de alimentación para los dispositivos de calentamiento conectados dado que pueden exceder los límites máximos de potencia que se muestran en la tabla de capacidad.
- La instalación se debe realizar de acuerdo con todas las reglamentaciones de los códigos eléctricos nacionales y locales.
- NO instale lámparas fluorescentes compactas (que Ahorran Energía) en el circuito del atenuador, estas lámparas sólo pueden ser instaladas en el circuito del temporizador.
- El atenuador y el temporizador requieren cables separados en la caja de embutir para cada carga.
- No los utilice para cargas operadas desde dos o más ubicaciones (3 posiciones o 4 posiciones).
- Si en la caja de embutir no hay acceso a una conexión de tierra, la norma NEC® 2008, Article 404.9 permite instalar como reemplazo un control sin conexión a tierra, en tanto se utilice una placa de pared de plástico no combustible. Para este tipo de instalación, aisle o elimine el conductor verde de tierra del control y utilice una placa adecuada tal como la Claro™ o Satin Colors™ de Lutron®.
- Para instalaciones nuevas, instale un interruptor de prueba antes de instalar el control.
- Proteja el control del polvo y la suciedad al pintar o revocar.
- La unidad no funcionará con una carga menor 40 W instalada en el atenuador.
- Es normal que el control se sienta caliente al tacto durante su funcionamiento.
- Limpie el control con un trapo húmedo suave solamente. No utilice limpiadores químicos.
- Mantenga entre los 0 °C (32 °F) y los 40 °C (104 °F) de temperatura.
- La profundidad de caja recomendada es de 64 mm (2,5 pi) mínimo.

Instalación para dispositivos múltiples

Al combinar controles en una caja de embutir, retire las secciones laterales interiores antes de cablear (vea más abajo). Utilice pinzas para doblar cada sección lateral hacia arriba y hacia abajo hasta que se quiebren. Repita el procedimiento en cada sección lateral a ser removida. También se exige la reducción de la capacidad del control. Consulte la tabla debajo para obtener información de las capacidades máximas.

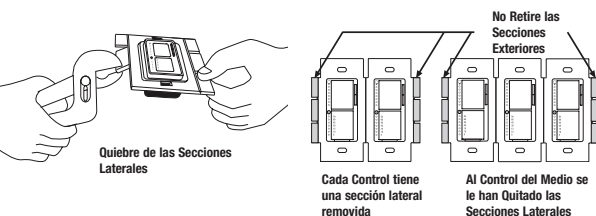


Tabla de Capacidad de Atenuador/Temporizador

Canal	Carga	Sin Laterales Extraídos	1 Sección Lateral Removida	2 Secciones Laterales Removidas
Atenuador	Incandescente 120 V~ Halógeno	300 W	250 W	200 W
Temporizador	Ventilador para usos generales	2,5 A	2,0 A	1,5 A
	Incandescente 120 V~ Halógeno Electrónico de Bajo Voltaje Fluorescente	300 W	250 W	200 W
	Magnético de Bajo Voltaje*	300 VA / 250 W*	250 VA / 200 W*	200 VA / 150 W*

* La potencia máxima de las lámparas está determinada por la eficiencia del transformador, siendo 70%-85% lo típico. Para conocer sobre la eficiencia real, contacte al fabricante del artefacto o del transformador. La estimación total de VA del transformador(es) no debe exceder los VA del temporizador.



Lutron Electronics Co., Inc.
7200 Suter Road
Coopersburg, PA 18036-1299 E.U.A.
Hecho e impreso en los E.U.A.
11/10 P/N 030-1407 Rev. A

Instalación

1 Apagado.

- Desconecte la alimentación en el cortacircuito (o quite el fusible).

Precaución: Comprobar que está cortada la alimentación a cada interruptor antes de proceder. El incumplimiento podría causar lesiones graves o mortales.

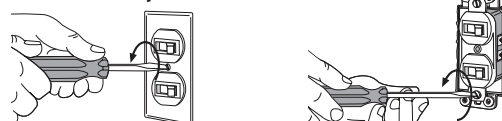


En construcciones nuevas vaya al paso 5.

2 Remoción de la placa de pared y el interruptor.

- Retire la placa de pared y los tornillos de montaje del interruptor.
- Retire el interruptor de la pared con cuidado (no saque los cables).

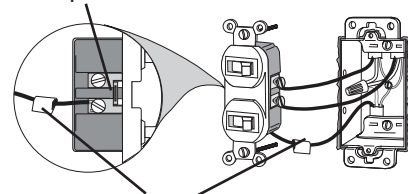
Afloje los tornillos.



3 Verifique la aplicación.

- Este control se monta en una caja de embutir con un único dispositivo y controla dos cargas independientemente. Los cables independientes deben ser suministrados para cada carga.

Identifique el Lateral con la aleta de Quiebre

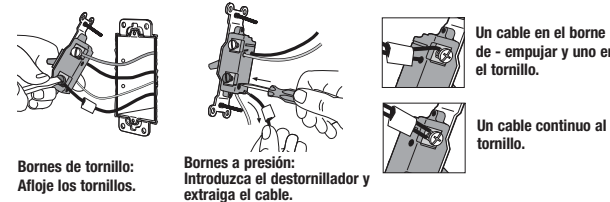


Identificación

- Etiquete el cable que es conectado del lado de alimentación del interruptor (el lado con la aleta de quiebre).
- Si desea conectar un ventilador, una carga fluorescente, de bajo voltaje u otra no incandescente/halógena, fijese qué interruptor y borne de tornillo correspondiente la controla y marque este cable para ser instalado en el canal de temporizador en el paso 5. En el caso de no hacerlo, se podría dañar la carga y el control.

4 Desconexión de los cables del interruptor.

Nota importante: Su interruptor de pared puede tener dos cables conectados al mismo borne de tornillo (vea los ejemplos ilustrados a continuación). Una estos dos cables con cinta adhesiva antes de desconectar. Cuando realice el cableado, conecte los cables al Temporizador de la misma manera en que fueron conectados al interruptor.



Bornes de tornillo: Afloje los tornillos.

Bornes a presión: Introduzca el destornillador y extraiga el cable.

Un cable en el borne de - empujar y uno en el tornillo.

Un cable continuo al tornillo.

Información importante sobre Cableado

Recorte o pele los cables de la caja de embutir hasta la medida indicada en el reverso del control.

Borneras a presión: Inserte los cables completamente.
Nota: Las borneras a presión se utilizan únicamente con cables de cobre sólido de 1,5 mm² (14 AWG). NO utilice cable trenzado ni retorcido.

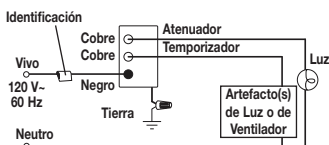
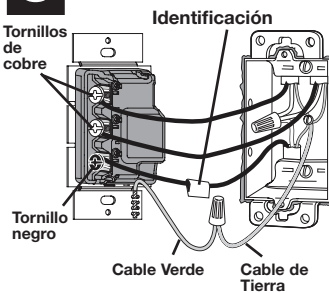
Bornes de Tornillo: Ajuste con firmeza.
Los bornes de tornillo se deben usar sólo con cables de cobre sólido de 2,5 mm² (12 AWG) o 1,5 mm² (14 AWG). NO use cable retorcido ni trenzado.

Cable conector:
Use para unir un cable de tierra 1,5 mm² (14 AWG) o 2,5 mm² (12 AWG) con un cable de tierra 0,75 mm² (18 AWG) del control.



Conector de cable trenzado ajustado.

5 Cableado del Control.



- Conecte el cable rotulado que se retiró del lado de la alimentación del interruptor al borne negro del tornillo en el Control etiquetado como **Vivo**.
- Conecte uno de los cables restantes que controla una carga incandescente/halógena al borne de cobre superior rotulado **Atenuador**.
- Conecte el cable restante extraído del interruptor al otro borne de tornillo de **cobre** del Control rotulado **Temporizador**.
- Use conectores de cables para conectar el cable a tierra verde del Control al cable de cobre o cable a tierra verde de la caja de embutir, y para **tapar los cables que no han sido utilizados**. Vea la bolsa del conector de cables para obtener las instrucciones de instalación.

6 Montaje del Control(es) en la caja de embutir.

- Coloque los cables cuidadosamente en la caja de embutir, monte y alinee el control(es).
- Instale la(s) placa(s) de pared.

Nota: No ajuste demasiado los tornillos de montaje.



7 Encendido.

- Encienda el interruptor de circuito (o reemplace el fusible).

Para verificar que el control esté conectado correctamente, pruebe para asegurarse que el atenuador y el interruptor estén funcionando adecuadamente en la carga correcta. Si ocurre cualquier comportamiento inesperado, consulte la guía de solución de problemas.

Solución de problemas

Síntomas	Posibles Causas
La luz no funciona o no se encienden los indicadores LED.	<ul style="list-style-type: none"> Los Focos están quemados. El cortacircuito está apagado o se disparó. El canal del atenuador no está conectado a la carga. El Interruptor de Servicio Accesible por el Frente (FASS™) del control está hacia afuera en la posición de Apagado. Error de cableado. Llame al Centro de Soporte Técnico de Lutron al 1.800.523.9466.
Los interruptores superior e inferior controlan cargas equivocadas.	<ul style="list-style-type: none"> Los cables que van a los 2 tornillos de cobre están invertidos.
El Atenuador y Temporizador se comportan erráticamente.	<ul style="list-style-type: none"> El cable vivo está conectado al borne de tornillo del atenuador. Corrija el error de cableado para asegurarse que el FASS remueve la alimentación de ambas cargas.
El interruptor de presión no funciona en el nivel de intensidad más alto.	<ul style="list-style-type: none"> La carga del Atenuador está por debajo de los 40 W.

Asistencia Técnica

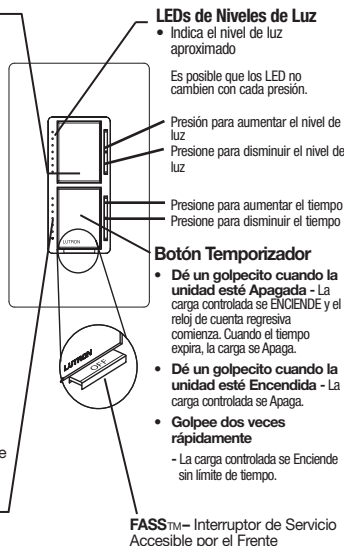
Si usted tiene alguna duda con respecto a la instalación o al funcionamiento de este producto, comuníquese con el Centro de Soporte Técnico de **Lutron**. Por favor, indique el modelo exacto al llamar.

E.U.A y Canadá (24 horas/7 días)
1.800.523.9466
Otros países (8am - 8pm Hora del Este)
+1.610.282.3800
México
+1.888.235.2910

Fax +1.610.282.1243
http://www.lutron.com

Operación

- Botones de Nivel de Luz**
- Presione una vez cuando las luces se encuentren apagadas - Las luces aumentarán su intensidad suavemente hasta alcanzar el nivel prefijado.
 - Presione una vez cuando las luces estén encendidas - Las luces se irán atenuando hasta Apagarse.
 - Presione dos veces rápidamente - Las luces iluminarán rápidamente hasta alcanzar la intensidad máxima.
 - Oprima y sostenga cuando las luces estén encendidas - Se activa el modo de desvanecimiento gradual hasta apagar con retardo. Cuando tenga presionado el botón para encender y apagar, los indicadores LED comenzarán a parpadear. El primer indicador LED que parpadea representa 10 segundos de desvanecimiento hasta apagar. Cada uno de los otros indicadores LED parpadeantes representa 10 segundos más antes de que las luces se desvanezcan hasta apagarse (hasta 60 segundos de demora).



LEDs de Temporizador

- Los indicadores LED anaranjados indican la duración del temporizador o el tiempo restante en minutos.
- El indicador LED verde superior rotulado **Encendido** no tiene límite de tiempo.
- El LED del botón inferior parpadea rápidamente para indicar que resta 1 minuto de tiempo.

Aviso Importante:
Para reemplazar una bombilla, quite la alimentación tirando del interruptor FASS hacia fuera en el Control. Para otro procedimiento que no sea el reemplazo rutinario de bombillas, la alimentación debe ser desconectada desde el panel eléctrico principal.

Indicación de Un Minuto:
Cuando queda únicamente un minuto de tiempo, la carga se apagará y encenderá brevemente para indicar que el temporizador está a punto de apagarse.

Para obtener información acerca de las Características Avanzadas de los Atenuadores Maestro® incluyendo la programación bloqueada y los tiempos ajustables de desvanecimiento, por favor visite:
www.lutron.com/maestro/advfeatures o llame al Centro de Soporte Técnico Lutron al 1.800.523.9466.

Garantía Limitada

(Válido solamente en los E.U.A., Canadá, Puerto Rico, y el Caribe.)

Lutron, a discreción propia, reparará o reemplazará las unidades con fallas en sus materiales o fabricación dentro del año posterior a la compra de las mismas. Para obtener el servicio de garantía, remita la unidad al lugar donde la adquirió o envíela a Lutron, 7200 Suter Rd., Coopersburg, PA 18036-1299, con servicio postal prepago. **ESTA GARANTÍA REEMPLAZA A TODA OTRA GARANTÍA EXPRESA Y LA GARANTÍA IMPLÍCITA DE COMERCIABILIDAD ESTÁ LIMITADA A UN AÑO DESDE LA FECHA DE COMPRA. ESTA GARANTÍA NO CUBRE EL COSTO DE INSTALACIÓN, DE REMOCIÓN NI DE REINSTALACIÓN, NI LOS DAÑOS PROVOCADOS POR USO INCORRECTO O ABUSO NI LOS DAÑOS RESULTANTES DE UN CABLEADO O UNA INSTALACIÓN INCORRECTOS. ESTA GARANTÍA NO CUBRE DAÑOS INCIDENTALES O INDIRECTOS. LA RESPONSABILIDAD DE LUTRON ANTE UNA DEMANDA POR DAÑOS CAUSADOS POR O RELACIONADOS CON LA FABRICACIÓN, VENTA, INSTALACIÓN, ENTREGA O USO DE LA UNIDAD NO EXCEDERÁ EN NINGÚN CASO EL PRECIO DE COMPRA DE LA UNIDAD.** La presente garantía le otorga derechos legales específicos y usted puede tener otros derechos que varían según el estado. Algunos estados no admiten la exclusión o limitación de los daños incidentales o indirectos, ni las limitaciones en la duración de las garantías implícitas, de modo que las limitaciones anteriores pueden no ser aplicables en su caso. Lutron es una marca registrada, y FASS, Claro, Maestro, y Satin Colors son marcas de Lutron Electronics Co., Inc. NEC es una marca registrada de National Fire Protection Association, Quincy, Massachusetts. © 2010 Lutron Electronics Co., Inc.